

令和8年度 高知県職員 社会人経験者(UIJターン枠(短時間採用枠を含む))

採用試験案内

令和8年4月10日
高知県人事委員会



動かそう、高知もワタシも

〒780-0850

高知市丸ノ内2丁目4番1号 高知県庁北庁舎3階

TEL(088)821-4641

試験当日用緊急連絡先 080-2851-0560 ※試験当日のみ通話可能

高知県職員等採用試験情報サイト <https://www.pref.kochi.lg.jp/saiyou/>



常時勤務の社会人経験者採用試験(UIJターン枠)に加え、育児や介護等の事情がある方でも勤務ができるよう、短時間採用枠(土木)を引き続き実施します。(高知県版「短時間勤務職員」として、「働き方支援休暇」(1週間につき10時間を超えない範囲の無給休暇)が取得可能!)

【常時勤務の時間と短時間勤務職員の働き方支援休暇の取得例】

多様な働き方が可能に!

常時勤務の時間

午前8時30分～
午後5時15分



短時間勤務職員
働き方支援休暇の取得例

例1) 月～金
午前8時30分～
午前10時30分
(2時間休暇)

例2) 月～金
午後3時15分～
午後5時15分
(2時間休暇)

例3) 水曜日は1日休暇
(金曜日は午後2時間休暇)

※ 「社会人経験者採用試験」においても、(常時勤務(行政)に加え、)短時間採用枠(行政・農業・林業)を引き続き実施します。

受付期間：令和8年4月10日(金)午前9時から
5月20日(水)午後5時まで

申込方法：原則としてインターネット申込み

第1次試験日時：令和8年6月21日(日)午前9時30分から

第1次試験会場：高知市(高知県立大学 永国寺キャンパス)
東京都(明治学院大学 白金キャンパス)
大阪府(CIVI北梅田研修センター)

※ 採用試験について、第1次試験会場への直接のお問い合わせはご遠慮ください。

※ 本年度に実施する高知県職員等採用大学卒業程度試験(チャレンジ型を含む。)、高知県職員社会人経験者採用試験(短時間採用枠を含む。)及び非正規雇用者を対象とした採用試験との併願はできません。

【求める人材像】

- ・ 高知県庁の行政全般、県内各産業分野におけるデジタル化、産業振興、災害の対応や防災・減災に資するインフラ整備・維持管理等を推し進めるために、民間企業等で培った経験・能力を活かし、即戦力となる強い意欲と行動力を有する者
- ・ 困難な課題を解決できる論理的な思考力、判断力、表現力その他総合的な能力を有する者
- ・ 適切かつ効果的に対人折衝・調整を行うことのできる能力を有する者
- ・ 高知県版「短時間勤務職員」として、常時勤務の形にとらわれない多様で柔軟な働き方を希望する者（短時間採用枠）

【試験の特徴】

- ・ 民間企業等での職務経験が一定年数以上ある方を対象とした試験です。
- ・ 受験年齢の上限は59歳（令和9年4月1日現在）です。
- ・ 社会経験の長い方でも受験しやすい試験内容です。

〈短時間採用枠〉

- ・ 採用後は、高知県版「短時間勤務職員」として、「働き方支援休暇（1週間当たり10時間を上限に、30分単位での無給休暇）」を取得できます。
- ・ 無給の休暇となりますので、取得した時間数に応じて月額給与が減額となります。

1 試験区分、採用予定人員、主な勤務先及び職務内容

試験区分	採用予定人員	主な勤務先及び職務内容
行政	15名	<p>【勤務先】 知事部局等の本庁又は出先機関</p> <p>【職務内容】 地域振興、防災対策、社会福祉、国際交流、産業振興、観光振興、農林水産振興、環境対策、都市計画、教育など、高知県庁の行政全般にわたる業務に従事します。職務内容も、県税徴収など、直接県民の方と接する業務から、総務や会計などの内部的なものまで、様々な業務に携わります。</p> <p>※ これまで携わってきた業務と実際の業務が必ずしも一致するとは限りません。</p>
行政 (デジタル)	2名	<p>【勤務先】 知事部局等の本庁又は出先機関</p> <p>【職務内容】 高知県デジタル化推進計画に基づいた各産業分野におけるデジタル化の推進やデジタル技術を活用した行政サービスの向上、行政事務の効率化等に関する様々な業務に従事します。 なお、適性に応じてデジタル部門以外の行政分野に従事する場合があります。</p>
土木	2名	<p>【勤務先】 知事部局（土木部、農業振興部）等の本庁、土木事務所等の出先機関</p> <p>【職務内容】 県民の生活や産業を支える社会基盤である、道路・河川・ダム・砂防・港湾・漁港・都市計画・上下水道などの整備、また、農業生産基盤（農用地・農道等）の整備など幅広い分野にわたる業務を行います。企画立案、設計積算、施工管理など整備に係る一連の業務のほか、既存施設の維持管理や災害復旧などの業務に従事します。</p>
土木 (短時間採用枠)	3名	

農業	2名	【勤務先】 知事部局（農業振興部）等の本庁、農業振興センター、農業技術センター等の出先機関 【職務内容】 生産性・収益性の高い農業や、活力ある農村社会を目指し、各種農業関係施策の企画立案、新技術の開発や新品種の育成及びこれらの普及による産地育成、農家の経営改善などの業務に従事します。
林業	3名	【勤務先】 知事部局（林業振興・環境部）等の本庁、林業事務所等の出先機関 【職務内容】 森林計画の策定、森林・林業技術の普及指導、林業事業体の経営指導、森林整備、林道整備、治山工事の設計・実施、木材販売の推進など、川上から川下までの林業・木材産業の全般にわたる様々な業務に従事します。
電気	1名	【勤務先】 知事部局（土木部）等の本庁、公営企業局、ダム管理事務所、発電管理事務所等の出先機関 【職務内容】 県有施設の電気設備に関する設計・監理・維持保全などの施設整備のほか、水力発電などの電気事業や工業用水道事業に係る設備の運転・維持管理・改修工事の設計などの業務に従事します。

(注 意)

- (1) 採用予定人員は、欠員等の状況によって今後変更になることがあります。
- (2) **申込みはいずれか1つの試験区分に限ります。また、同一日程で高知県人事委員会が実施する試験（大学卒業程度試験・社会人経験者（短時間採用枠を含む。）・非正規雇用者を対象とした採用試験）との併願はできません。2つ以上の試験区分に申込みを行った場合は、いずれの申込みも無効となりますので十分注意してください。**
- (3) **令和8年度高知県職員等採用大学卒業程度試験（チャレンジ型）にエントリー後、受験票が発行された方は、当試験を受験することができません。申込みを行ったとしても、無効となりますのでご注意ください。**

2 受験資格

次の(1)から(4)までのいずれにも該当する者

(1) 昭和42年4月2日以降に生まれた者（学歴不問）

(2) 下表に定める民間企業等（**高知県外に本社を置く企業等に限る**）における職務経験（令和8年4月末日現在）を有する者
ただし、令和8年4月1日時点で高知県内に本社を置く民間企業等に常勤の正規雇用労働者として在職する者を除く。

修学区分	職務経験年数
・大学院（修士、博士）修了	卒業後3年以上
・大学卒業 ・専門学校（4年制）卒業※高度専門士の称号が付与される課程を修了した者に限ります。	卒業後5年以上
・短期大学（3年制）卒業 ・専門学校（3年制）卒業	卒業後7年以上
・短期大学（2年制）卒業 ・専門学校（2年制）卒業 ・高等専門学校（5年制）卒業	卒業後8年以上
・専門学校（1年制）卒業	卒業後9年以上
・高等学校卒業	卒業後10年以上
・その他	15年以上

なお、職務経験にかかる留意事項は以下のとおりです

- ア 「民間企業等における職務経験」には、会社員、団体職員、公務員、自営業者、アルバイト、パートタイム等として、一つの企業又は団体等で1年以上継続して就業していた期間が該当します。
- イ 独立行政法人国際協力機構（JICA）が実施する国際貢献活動（青年海外協力隊等）は、1年以上継続して活動に参加した場合に限り、職務経験に含めることができます。
- ウ 人事上の都合により関連会社等に出向していた期間は、出向元の企業等の在職期間として取り扱います。
- エ 雇用契約の期間が1年未満の場合であっても、継続して就業した後に雇用期間が更新され、同一の職務に継続して従事した場合であって、更新前後の就業期間を合算して1年以上となる場合は、その期間を通算することができます。
- オ 職務経験が複数ある場合は、通算することができます。ただし、同一期間内に複数の職務に従事した場合は、いずれか一つの職務経験のみ通算することができます。
- カ 職務経験は月単位で算定します。月の途中で就職、離職など従事期間が1月に満たない月も1月として計算します。
- キ 休暇・休業・休職等のため、連続して1月を超えて職務に従事していない期間（産前産後休暇を除く。）は、職務経験に通算することができません。
- ク 職務経験年数は申込書に記載された内容等により確認しますが、上記の基準を満たさないことが判明した場合は、その時点で受験資格を失うことになります。
- ケ 最終合格発表後、任命権者が指定する時期に任命権者に対して職歴証明書等を提出していただきます。職務経験等が証明できない場合、採用されないことがあります。

(3) 国籍等要件が、次のアからウまでのいずれかに該当する者

- ア 日本国籍を有する者
- イ 出入国管理及び難民認定法に定められている永住者
- ウ 日本国との平和条約に基づき日本の国籍を離脱した者等の出入国管理に関する特例法に定められている特別永住者

(4) 地方公務員法第16条等に定められている次のいずれにも該当しない者

- ア 拘禁刑以上の刑に処せられ、その執行を終わるまで又はその執行を受けることがなくなるまでの者
- イ 高知県職員として懲戒免職の処分を受け、当該処分の日から2年を経過しない者
- ウ 日本国憲法又はその下に成立した政府を暴力で破壊することを主張する政党その他の団体を結成し、又はこれに加入した者
- エ 平成11年改正前の民法の規定による準禁治産者の宣告を受けている者（心神耗弱を原因とする者以外）

高知県職員採用案内



令和8年度 高知県職員採用案内
動かそう、高知もワタシも

**高知県の取組
職員インタビュー
勤務条件、福利厚生
などを掲載しています！**



たくさんの先輩職員がインタビューに答えています！
「高知県職員等採用試験情報サイト」もぜひご覧ください。



3 申込方法及び受験手続

受 付 期 間	令和8年4月10日（金）午前9時から5月20日（水）午後5時まで
申 込 方 法	<p>申込みは原則として、インターネットで受け付けます。</p> <p>受験申込みは、高知県職員等採用試験情報サイトから「高知県職員採用試験等申込システム」にアクセスして行います。申込みの流れをご確認の上、受付期間中に申込みを完了させてください。</p> <p>《インターネット申込みの流れ》</p> <p style="text-align: center;"> 1 事前準備 → 2 申込システムにアクセス → 3 会員登録 → 4 会員登録(登録情報を編集) → 5 エントリー → 6 申込完了 </p> <p>※ 申込みは、「会員登録」及び「エントリー」が必要となります。</p> <p>※ <u>受付期間内にエントリーまで完了しなかった場合は、受験できません。</u></p> <p>1 事前準備</p> <p>申込みには、次のものがが必要です。申込手続を行う前に、ご準備ください。</p> <p>(1) パソコン又はスマートフォン</p> <p>【推奨環境について】</p> <p>Google Chrome、Microsoft Edge、Apple Safari 最新版</p> <p>(2) 本人のメールアドレス</p> <p>受信設定をされている場合は、事前に「public-connect.jp」のドメインから送付されるメールを受信できるように設定してください。</p> <p>(3) PDFファイルを読むためのソフト (Adobe Acrobat Reader 等)</p> <p>(4) 証明写真データ</p> <p>証明写真データは、受験票に印刷し、本人確認のために使用する重要なものです。写真館などで撮影された明瞭なデータの使用をお薦めします。</p> <ul style="list-style-type: none"> ・最近6か月以内に撮影した背景無地、脱帽、上半身、正面向きで本人と確認できるもの。 ・ファイル形式は、画像 (.jpg、.jpeg、.png、.webp) のみとなります。 ・ファイルの推奨サイズは、縦横比4×3の比率です。 <p>※ 一般的な証明写真データであればアップロード可能ですが、ファイルサイズが大きい場合は、通信環境の影響でアップロードに時間がかかる場合があります。</p> <p>※ 印刷した証明写真を撮影したものや、背景が無地となっていないものは使用できません。</p> <p>2 申込システムにアクセス</p> <p>高知県職員等採用試験情報サイト (https://www.pref.kochi.lg.jp/saiyou/) から「高知県職員採用試験等申込システム」にアクセスしてください。</p> <p>(トップページのバナーからアクセスできます。)</p> <p>職員募集覧から、受験する「試験区分」を選択し、内容を確認のうえ「エントリー画面に進む」をクリックしてください。</p> <p>(1) 会員登録をしていない方は 3 会員登録 に進んでください。</p> <p>(2) 会員登録をしている方は 5 エントリー に進んでください。</p>

申 込 方 法	<div data-bbox="338 143 501 174" style="border: 1px solid black; padding: 2px;">3 会員登録</div> <p>利用規約を確認し同意のうえ、「お使いのサービスで簡単登録」又は「メールアドレスで会員登録」から、入力画面に従い、メールアドレス、生年月日、性別、パスワード等必要事項を入力し登録してください。</p> <p>登録したメールアドレス宛てに「会員登録のお願い」が送信されますので、本文中に記載されているURLをクリックすると、「登録完了のご連絡」メールが送信されます。</p> <ul style="list-style-type: none"> ※ パスワードは、英小字、数字を含む8字以上の半角英数字で設定してください。 ※ 登録の途中で一時保存することはできません。登録作業を中断した場合は、最初から入力をし直す必要があります。 ※ 登録時に設定したパスワードは、以後の手続きに必要ですので、必ず控えておき、大切に保管してください。 <div data-bbox="338 645 724 676" style="border: 1px solid black; padding: 2px;">4 会員登録（登録情報を編集）</div> <p>ログイン後、システム内で「マイページ」を選択し、「登録情報を編集」をクリックしてください。入力画面に従い、「基本情報」の氏名、電話番号、プロフィール写真(証明写真)、住所及び「職歴・学歴」の応募時必須の欄をすべて入力・登録してください。</p> <ul style="list-style-type: none"> ※ 「基本情報」の自己PR、資格・語学力欄は入力不要です。 ※ 「職歴・学歴」の職歴欄は現在までの職歴を、学歴欄は最終学歴までご入力ください。 ※ 「希望条件」「スカウト設定」は任意でご入力ください。 <div data-bbox="338 1012 526 1043" style="border: 1px solid black; padding: 2px;">5 エントリー</div> <p>エントリーフォームの必要事項を入力して、エントリーを完了させてください。</p> <p>完了すると、登録したメールアドレス宛てに「エントリー完了のお知らせ」メールを自動送信します。この電子メールが届かない場合は、必ず受付期間中に高知県人事委員会事務局へお問い合わせください。</p> <p>受付期間中は24時間申込みを受け付けますが、保守点検作業等のためシステムを停止する場合がありますほか、受付期間終了の直前は、システムが込み合う恐れがありますので、余裕を持って申込みを行ってください。使用される機器や通信回線上の障害等によるトラブルについては、一切責任を負いません。</p> <p>申込方法等に関するお問い合わせは、受付期間中の午前8時30分から午後5時15分まで受け付けます(ただし、土曜日、日曜日及び祝日を除く。)。必ず電話で高知県人事委員会事務局へお問い合わせください。</p> <p>なお、エントリー完了後、登録内容の削除(退会手続)を行った場合は受験ができません。</p>
受験票 の交付	<p>受験票は、6月12日(金)頃に交付を予定しています。交付の際は、登録されたメールアドレス宛てに「受験票交付のお知らせ」の電子メールを送信しますので、システムのマイページにログインし、受験票をダウンロードして、A4サイズのコピー用紙に印刷してください。</p> <p>6月15日(月)までに電子メールが届かない場合は、高知県人事委員会事務局へお問い合わせください。</p> <p>印刷した受験票は、記載されている事項を確認し、受験者本人が署名して第1次試験受験の際に必ず持参してください。</p> <div data-bbox="360 2051 1098 2083" style="border: 1px solid black; padding: 2px;">受験票を忘れた場合は、受験できませんので注意してください。</div>

4 試験の日時及び場所

区分	種目	日時及び場所	備考
第1次試験	職務能力試験 論文試験	令和8年6月21日(日) 午前9時30分から午後4時まで ※ 試験会場での指示に従い、午前9時30分までに試験室に入室してください。試験室へは午前9時00分から入室できます。 <div style="border: 1px solid black; padding: 5px;"> 【高知会場】 高知市永国寺町2-22 高知県立大学 永国寺キャンパス 【東京会場】 東京都港区白金台1-2-37 明治学院大学 白金キャンパス 【大阪会場】 大阪府大阪市北区芝田2-7-18 LUCID SQUARE UMEDA CIVI北梅田研修センター </div>	試験会場は変更になる場合があります。ご自身の試験会場は6月12日(金)頃に交付を予定している受験票及び「高知県職員採用試験等申込システム」のマイページで必ず確認してください。
	職務適応性検査 適性検査	第1次試験日に実施しますが、 <u>判定結果は、第1次試験の合格者のみ使用します。</u>	
第2次試験	口述試験 プレゼンテーション試験	令和8年8月13日(木)から8月23日(日)まで (上記期間のうち、人事委員会が指定する日)	第1次試験の合格者を対象に高知市内で実施します。 詳しい日程等については、第1次試験の合格通知の際にお知らせします。

- ※ 太線の枠内の試験を、第1次試験日(6月21日(日))に行います。
- ※ 第1次試験日に実施する試験種目を1種目でも受験しなかった場合は、第1次試験を含め受験を辞退したものとみなします。
- ※ **エントリー完了後は、第1次試験の受験地の変更は認めません。**ただし、災害又は転居等によりやむを得ないと認められる場合に限り、試験の実施に支障がない範囲で認めます。
- ※ **悪天候等により試験日程に変更が生じた場合は、高知県職員等採用試験情報サイト等でお知らせします。**
- ※ 試験当日の緊急時等の連絡は、上記試験会場ではなく、試験当日用緊急連絡先080-2851-0560へ連絡してください。

5 第1次試験当日の持参物

持参するもの	留意事項
受験票	署名欄に署名してください。
HBまたはBのシャープペンシル、鉛筆及び消しゴム	解答用紙(マークシート)への記入のため、シャープペンシルまたは鉛筆を持参してください。 適性検査に使用しますので、HBの鉛筆を数本持参してください。
時計	試験場に時計がない場合がありますので、必要な人は時計を持参してください。(時計機能だけのものに限る。)

※その他採用試験に関することは、高知県職員等採用試験情報サイトのQ&Aをご覧ください。



6 試験の種目、内容及び配点

試験は、次のとおり第1次試験及び第2次試験を行い、最終合格者は、第1次試験と第2次試験の総合得点に基づいて決定します。

(1) 第1次試験

種目	内容
職務能力試験 (BEST-A)	公的部門の職員としての職務遂行に必要な能力について問う、択一式による筆記試験 【出題内容】 論理的に思考する力、文章を正確に理解する力、統計等の資料を分析する力、国内外の社会情勢への理解等を確認するための基礎的な出題
論文試験	職務遂行に必要な識見、判断力、思考力等に関する筆記試験 (1020 文字以内)
資格加点等 ※行政(デジタル)のみ	特定の資格等について、基準を満たした者に加点します。 (詳細は「7 資格加点の申請」をご覧ください。)

(2) 第2次試験

種目	内容
口述試験	人物、人柄等に関する個別面接による試験 (個別面接は2回行います。)
プレゼンテーション試験	これまでの民間企業等での職務経験を通じて培った能力の活用について、プレゼンテーション(10分程度)をしていただく試験 ※ プレゼンテーション試験に使用するシートの様式及び提出方法等は、第1次試験合格者に対してお知らせいたします。
職務適応性検査 (BEST-P)	公的部門の職員として必須の性格特性の把握に関する検査 (積極性、共感性、柔軟性、自我強度、規範性)
適性検査	職務遂行に必要な適格性に関する検査

(3) 各種目の配点

種目 試験区分	第1次試験			第2次試験		総合得点
	職務能力試験	資格等加点 ※行政(デジタル)のみ	論文試験	プレゼンテーション試験	口述試験	
行政 (デジタル)	50点	10点	50点	50点	150点	310点
行政・土木・ 農業・林業・ 電気	50点	—	50点	50点	150点	300点

※ 第1次試験においては、**合格基準(各種目の配点の3割以上)**に達しない種目がある場合、**第1次試験の合計得点にかかわらず不合格**となります。

なお、職務能力試験が合格基準に達しない場合には、論文試験の採点は行いません。

※ 第2次試験においては、**合格基準(プレゼンテーション試験は配点の3割以上、口述試験は一定以上の成績)**に達しない種目がある場合、**総合得点にかかわらず不合格**となります。

7 資格等加点の申請（※行政（デジタル）のみ）

次に掲げる資格等について、基準を満たした者に加点します。なお、加点対象とする資格等はいずれか1種類に限ります。

(1) 対象となる資格等と加点数

対象となる資格等	加点数
基本情報技術者	5点
応用情報技術者	7点
ITストラテジスト	10点
システムアーキテクト	
プロジェクトマネージャ	
ネットワークスペシャリスト	
データベーススペシャリスト	
エンベデッドシステムスペシャリスト	
ITサービスマネージャ	
システム監査技術者	
情報処理安全確保支援士	

(2) 申請方法

加点申請をする資格等の合格を証明する書類の原本とその写し（1部）を、第1次試験の際に持参してください。

原本を確認したうえで、写しのみを受領します。

なお、試験会場で原本をコピーすることはできません。また、後日写しを提出することはできません。

8 合格発表

区分	時期	場所
第1次試験合格者	7月10日予定	合格者の受験番号を、高知県職員等採用試験情報サイトに掲示します。 また、合格者には「高知県職員採用試験等申込システム」にて通知し、最終合格者には文書でも通知します。
最終合格者	8月27日予定	

※第1次試験合格発表日及び最終合格発表日は、それぞれ第1次試験及び第2次試験の際にお知らせします。

9 採用等

(1) 最終合格から採用までのスケジュール

最終合格者は、試験区分ごとに作成される採用候補者名簿（有効期間：原則として1年間）に登載され、各任命権者（知事）からの請求に応じて成績順に提示されます。

採用候補者の提示を受けた任命権者は、直ちに採用候補者に対して文書で入庁意思の確認を行い、順次採用者を決定します。

なお、この意思確認において「採用辞退」の回答があった場合、又は期限内に回答がない場合は、採用候補者名簿から削除されます。

採用辞退等により採用候補者名簿からの削除があった場合、追加の合格発表を行うことがあります。

(2) 採用の時期

採用は、原則として令和9年4月1日以降ですが、欠員等の状況により、採用可能な者については、それ以前に採用されることもあります。

なお、必要な条件を満たさなかった場合や本人の辞退等を除いて、採用時期の違いはあっても、全員が採用されています。

(3) 任命に当たっての考え方

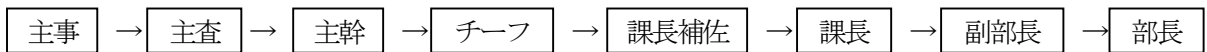
「地方公務員として、公権力の行使又は公の意思の形成への参画に携わる職務を行うためには日本国籍を必要とし、それ以外の職務を行うためには日本国籍を必要としない。」という基本原則にのっとり任命が行われます。

(4) 採用に当たっての職位

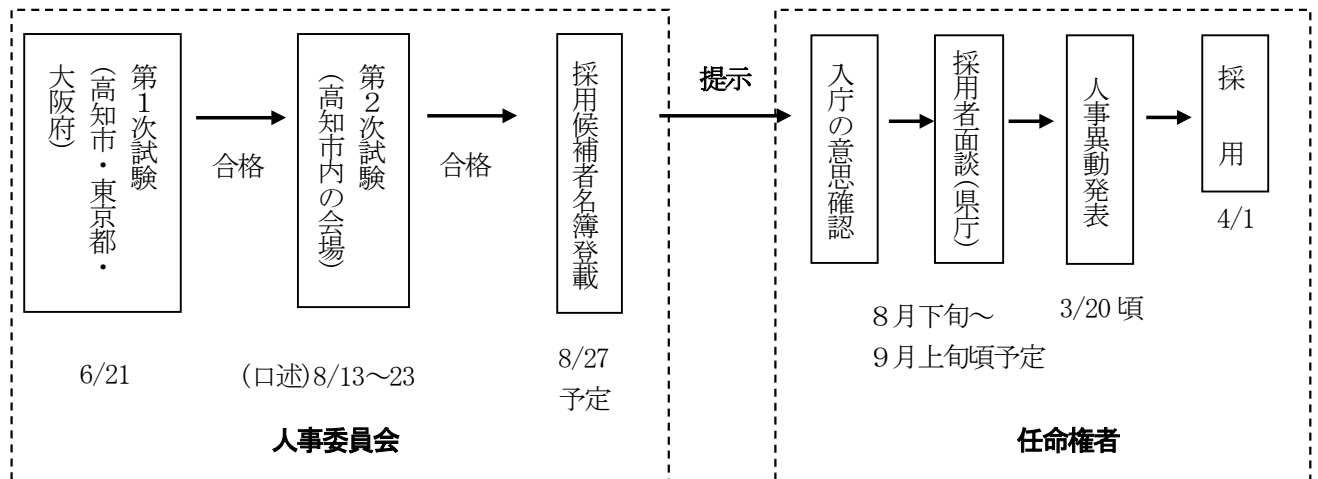
主査での採用を基本としていますが、民間企業等での職歴や年齢などを勘案し、より上の職位である主幹又はチーフ級職で採用されることもあります。

ただし、主査への格付けに必要な経験年数を満たさない場合、主事で採用されることがあります。

(参考) 高知県の職位



(参考) 受験から採用まで



10 給 与

初任給は、採用者の職歴等を勘案の上、決定されます。

例えば、大学卒業後、民間企業で正社員としての職務経験を有する方が主査で採用された場合の初任給と、短時間採用枠で毎週 10 時間の働き方支援休暇を取得した場合の給与月額は、次の表のとおりです。

大学卒業後、民間企業で正社員として勤務した年数	卒業後 5 年間	卒業後 10 年間	卒業後 15 年間
初任給月額	261,000 円程度	274,000 円程度	290,000 円程度
〈短時間採用枠〉 毎週 10 時間の働き方支援休暇を取得した際の給与月額	187,000 円程度	196,000 円程度	208,000 円程度

また、このほかに、期末手当及び勤勉手当が支給されるほか、支給要件に該当する者には、扶養手当、通勤手当等が支給されます。

11 試験成績の通知

この採用試験の受験者には、次のとおり試験成績をお知らせします。

通知日	最終合格発表日（追加合格発表日を含む。）から20日以内（10月下旬頃）
通知内容	第1次試験のみの受験者（ただし、適性検査を受検しなかった方を除く。）に対しては、採点を行った第1次試験の種目別得点、合計得点及び順位（職務能力試験が合格基準に達しない方は、職務能力試験の得点のみ。） 第2次試験の受験者に対しては、第1次試験及び第2次試験の種目別得点、総合得点（第1次試験の得点を含む。）及び総合順位 ただし、いずれかの試験種目で不合格となった場合は、どの試験種目により不合格となったかについて通知し、順位は付さない扱いとなります。
通知方法	登録されたメールアドレス宛てに、試験成績の通知についてのメールをお送りします。

※ 個人情報の保護に関する法律等に基づく開示請求も可能です。

※ 試験成績通知までに「高知県職員採用試験等申込システム」の登録内容の削除(退会手続)を行った場合、成績は通知されませんので、ご了承ください。

12 その他

- (1) **拡大活字問題による受験（身体障害者手帳を有する者に限ります。）、車いす等補装具の使用を希望するなど、受験上の配慮を希望する場合は、該当欄に必ずその内容を記入してください。**

なお、車いす等補装具は各自が用意してください。

※**拡大活字問題は、14ポイント程度（この文字の大きさ）での出題となります。**

- (2) 申込みに伴い取得した個人情報は、採用試験以外の目的には使用しません。
- (3) 過去の論文試験の課題は、高知県職員等採用試験情報サイト (<https://www.pref.kochi.lg.jp/saiyou/>) に掲載しています。
また、高知県庁本庁舎1階の県民室でも閲覧できます。
- (4) その他、この試験についての問い合わせは、高知県人事委員会事務局にしてください。

注 意

- 1 試験会場敷地内、受験者は全面禁煙です。
- 2 試験会場へ来場の際は、公共交通機関をご利用ください。
また、近隣の方の迷惑になりますので、周辺への無断駐車や送迎のための試験会場近隣での一時的な駐車もご遠慮ください。
- 3 試験会場付近には食堂等が少ないので、昼食の準備をしてきてください。
- 4 試験会場のゴミ箱は利用できませんので、ゴミは各自が持ち帰ってください。
- 5 試験中は、計算機能等が付いた時計、携帯電話等の外部との通信機器の使用はできません。
試験中は必ず携帯電話等の電源を切ってください。試験中に携帯電話等を身につけている場合又は触れた場合は、失格になることがあります。

問 い 合 わ せ 先

高知県人事委員会事務局 職員課 任用担当

〒780-0850

高知市丸ノ内2丁目4番1号 高知県庁北庁舎3階

電話番号 088-821-4641

試験当日用緊急連絡先 080-2851-0560 ※試験当日のみ通話可能

高知県職員等採用試験情報サイト <https://www.pref.kochi.lg.jp/saiyou/>

採用試験に関するよくある質問はこちら <https://www.pref.kochi.lg.jp/saiyou/qanda/>