

平成18年度

高知県立病院年報

高知県立病院局

目 次

第1章 病院事業概要

1	病院局の発足	1
2	病院局の機構	2
3	病院事業の沿革	3
4	県立病院の概要	5
5	病床の推移状況	7
6	施設の概要	8
	(1) 土地の部	8
	(2) 建物の部	8
	(3) 機械器具の部	8
7	職員の配置状況	9
8	経理状況	10
	(1) 比較損益計算書	10
	(2) 比較貸借対照表	11

第2章 統計表

	統計表算定基準	13
第1表	経営の概要	14
第2表	診療科別1日平均入院患者数の推移	19
第3表	診療科別1日平均外来患者数の推移	22
第4表	医療費負担別入院患者数	24
第5表	医療費負担別外来患者数	24
第6表	医療費負担別入院調定額	26
第7表	医療費負担別外来調定額	26
第8表	診療科別調定額・診療単価	27
第9表	救急患者数	30
第10表	給食状況	31
第11表	理学療法件数	31
第12表	内視鏡検査件数	31
第13表の1	放射線件数(診断部門)	32
第13表の2	放射線件数(治療及び核医学部門)	32
第13表の3	放射線件数(血液造影・IVR等)	32
第14表	院外処方状況	33
第15表	手術・分べん・透析件数	33
第16表	検査件数	34

第17表の1	医療用薬品使用効率	35
第17表の2	医療用薬品使用額と収入額	35
第18表	薬品回転期間	35
第19表	収益と要素別費用 及び患者1人当たり収益費用額・費用構成・収益対比	36
第20表	経営健全化計画に対する実績額	38
付録	社会保険診療の主な改定状況	39

第 1 章

病 院 事 業 概 要

1 病院局の発足

県立病院事業の健全化を図り県民医療福祉の増進に寄与するため、この事業に地方公営企業法を全面適用するとともに管理者の権限に属する事務を処理するため、病院局を設置することになり昭和32年4月1日発足した。

参 考

高知県公営企業の設置等に関する条例（昭和41年条例第48号）

（公営企業の設置）

第1条 高知県に次の各号に掲げる公営企業を設置する。

- 一、（略）
- 二、（略）
- 三、病院事業

2. 地方公営企業法（昭和27年法律第292号。以下「法」という。）第2条第3項の規定に基づき、前項第3号の病院事業に法の財務規定等を除く規定を適用する。

（経営の基本）

第2条 公営企業は、常に企業の経済性を発揮するとともに、公共の福祉を増進するように運営されなければならない。

2.（略）

3.（略）

4.（略）

5. 病院事業は、次に掲げる病院を設置し、これを経営する。

名称	位置	病床数
高知県立安芸病院	安芸市	258床
〃 芸陽病院	安芸市	153床
〃 幡多けんみん病院	宿毛市	355床
計		766床

（管理者の設置及び組織）

第3条 法第7条ただし書の規定に基づき、電気事業及び工業用水道事業を通じて管理者1人を置き、病院事業には管理者を置かないものとする。

2. 法第14条の規定に基づき、電気事業及び工業用水道事業の管理者の権限に属する事務を処理させるため企業局を置き、病院事業の管理者の権限に属する事務を処理させるため病院局を置く。

3.（略）

第4条

～（略）

第7条

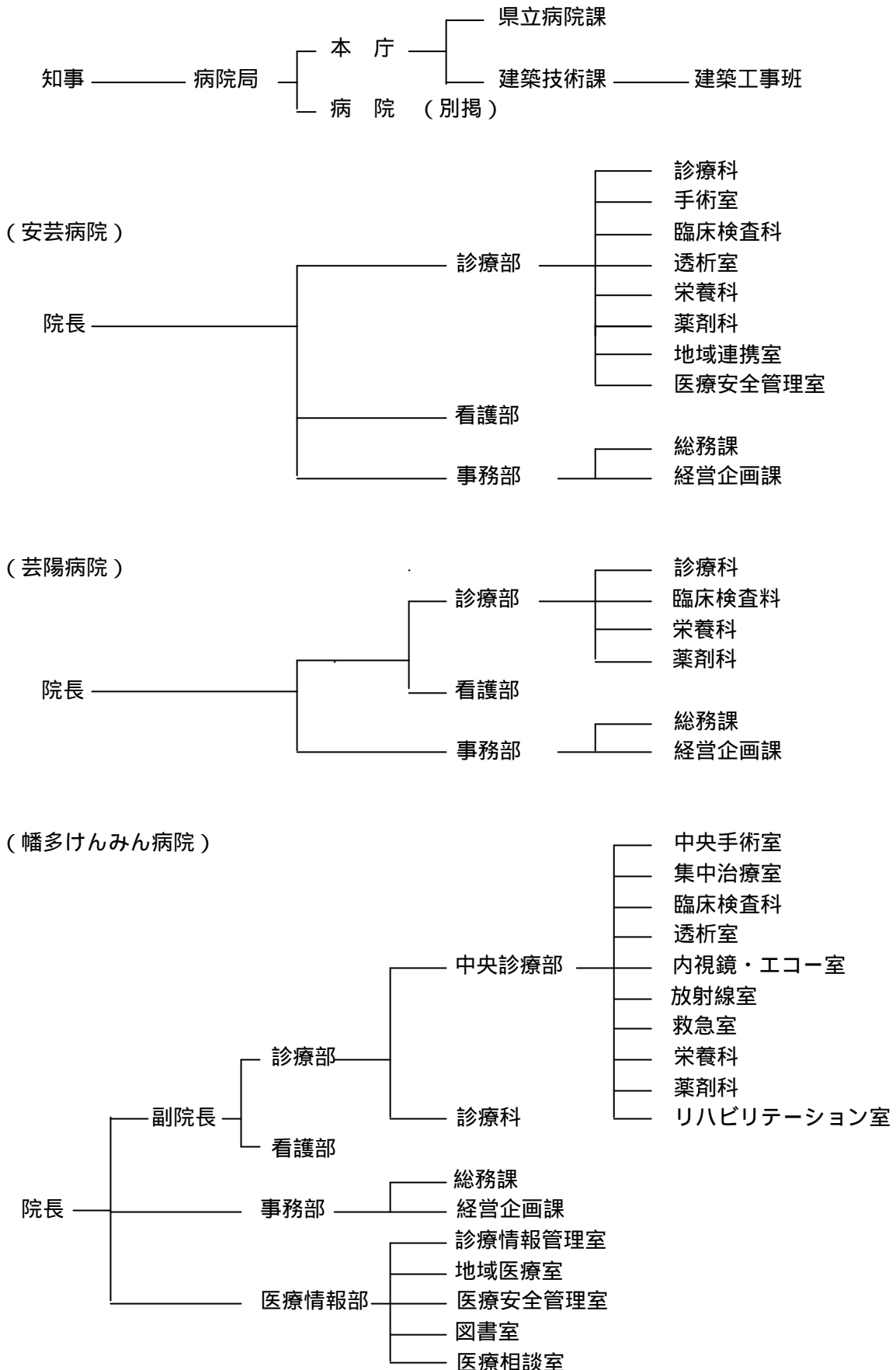
附 則

（施行期日）

この条例は、昭和42年1月1日から施行する。

2 病院局の機構

(H19.3.31)



3 病院事業の沿革

(安芸病院)

年月日	安 芸 病 院
S 26 . 7 . 11	安芸郡安芸町西浜に安芸病院 (診療科目 内科、外科、産婦人科) を設置。
S 27 . 9 . 3	本館、第 1 病棟 (一般 56 床) 手術棟及び炊事棟新築工事完成。
S 27 . 10 . 20	内科、外科及び産婦人科診療開始。完全看護及び完全給食実施。
S 28 . 3 . 31	第 2 病棟 (結核 32 床) 増築工事完成。
S 29 . 11 . 8	第 2 病棟 (結核 50 床) 増築工事完成。
S 29 . 11 .	安芸市以外の 6 各市町村伝染病組合の伝染病棟 (25 床) を併設。
S 30 . 10 . 14	精神科本館及び病棟 (精神 50 床) 増築工事完成。
S 30 . 10 . 21	診療科目に精神科を加える。
S 30 . 11 .	精神科診療開始。
S 33 . 7 . 10	診療科目に小児科・眼科・耳鼻咽喉科を加える。
S 33 . 8 . 30	診療棟及び第 1 病棟 (一般 28 床) 増築工事完成。
S 34 . 1 . 31	第 2 病棟及び教員保養所結核病棟の病床を 85 床及び 52 床に変更。
S 37 . 4 . 1	基準寝具を実施。
S 38 . 6 . 1	結核病棟を 1 類看護に変更。
S 38 . 8 . 15	第 2 病棟 (結核病棟) の増築 (8 床) 工事完成。(休床 11 床)
S 47 . 2 . 1	一般病棟に特類看護を実施。
S 49 . 5 . 31	改築工事完成。
S 49 . 7 . 25	新安芸病院使用許可 (診療開始)。 一般 150 床、結核 50 床、伝染 25 床、合計 225 床
S 49 . 8 . 1	整形外科診療を開始。
S 49 . 10 . 1	一般病棟に特 2 類看護を実施。
S 50 . 6 . 2	救急指定病院に告示。
S 51 . 3 . 1	結核病棟に特 1 類看護を実施。
S 53 . 10 . 23	耳鼻咽喉科診療開始。
S 53 . 11 . 7	眼科診療開始。
S 54 . 4 . 1	総合病院の名称承認。
S 55 . 6 . 2	一般病床 50 床増。
S 56 . 10 . 1	重症者の看護及び収容の基準承認。
S 56 . 10 . 12	別館新築工事完成。
S 56 . 12 . 1	一般病床 50 床増床。
S 56 . 12 . 1	身体障害者福祉法に基づく更生医療機関 (腎臓に関する医療) の指定。
S 57 . 7 . 1	人工透析開始。
S 58 . 2 . 1	運動療法を開始。
S 59 . 4 . 3	伝染病床改築し、10 床に変更。
S 59 . 7 . 1	小児科診療を再開。
H 元 . 10 . 1	3F、4F 基準看護 (特 3 類) の実施。
H 2 . 4 . 1	麻酔科開設。
H 2 . 5 . 1	基準寝具 (病衣貸与) の実施。
H 4 . 6 . 1	2F 基準看護 (特 3 類) の実施。
H 4 . 9 . 1	夜勤看護等加算の実施。
H 5 . 4 . 1	健康保険法の規定による診療報酬点数表を甲表に改める。
H 6 . 2 . 15	増改築工事 (南館・病棟等増築・本館改修) 完成。
H 6 . 4 . 1	一般病床 30 床増床。
H 6 . 4 . 1	皮膚科・泌尿器科・脳神経外科開設。
H 6 . 9 . 1	4F、5F 病棟 (99 床) 基準看護 (特 3 類) の実施。
H 6 . 10 . 1	新看護の実施。 一般病床 (230 床) 2 対 1 看護 (A) 結核病床 (50 床) 3 対 1 看護 (A) 6 対 1 看護補

(安芸病院)

年月日	安芸病院
H 7 . 4 . 1	4F、西 5F病棟 (99床) 薬剤管理指導の実施。
H 8 . 11 . 1	西 4F病棟 (40床) 薬剤管理指導の実施。
H 9 . 12 . 10	被爆者指定医療機関に指定。
H 10 . 4 . 1	身体障害者福祉法に基づく更生医療機関 (免疫に関する医療) の指定。
H 11 . 3 . 31	伝染病予防法廃止に伴い、伝染病床 (10床) を廃止。
H 11 . 4 . 1	病床数を 280床 (一般 230床、結核 50床) に変更。
H 15 . 4 . 1	病床数を 258床 (一般 230床、結核 28床) に変更。 結核病棟 (西 5F病棟) を 4階に移設し、4F病棟と西 4Fを一般棟に統合。
H 15 . 8 . 1	身体障害者福祉法に基づく更生医療機関 (心臓脈管外科に関する医療) の指定。
H 17 . 4 . 1	5F病棟と西 5F病棟を1病棟に統合。
H 18 . 7 . 1	7対 1入院基本料算定開始

(芸陽病院)

年月日	芸陽病院
S 31 . 3 . 27	安芸病院精神科を分離して、芸陽院 (診療科目 精神科) として独立発足。
S 31 . 9 . 1	診療棟及び第 2病棟 (精神 42床) 新築工事完成。
S 32 . 1 . 7	保護病棟 (精神 8床) 新築工事完成。
S 34 . 3 . 31	作業 (精神 40床) 及び合併症 (精神、結核 10床) 病棟増築工事完成。
S 37 . 3 . 25	診療科目に神経科を加える。
S 37 . 4 . 1	基準寝具を実施。
S 38 . 1 . 21	伝染病棟 (安芸病院) 転用による増床 (33床)。
S 39 . 10 . 20	合併症棟増築 (10床) 工事完成。
S 47 . 2 . 1	1類看護を実施。
S 49 . 3 . 1	精神科作業療法を開始。
S 50 . 4 . 1	費用算定方法を甲表に改め、特 1類看護を実施。
S 50 . 8 . 31	改築工事完成。
S 63 . 4 . 1	芸陽院の名称を芸陽病院に変更。
H 2 . 4 . 1	精神科デイケアの実施。
H 4 . 4 . 1	夜勤看護等加算の実施。
H 6 . 2 . 15	増改築工事 (結核合併病棟・作業療法棟・厚生棟増築・本館改修) 完成。
H 6 . 7 . 1	1B、2B病棟 (98床) 精神療養病棟 (A) の実施。
H 6 . 10 . 1	新看護を実施。 1A病棟 (46床) 3対 1看護 (A) 6対 1看護 その他 (149床) 精神療養病棟 (A)
H 8 . 10 . 1	神経科を神経内科に改称。
H 9 . 5 . 1	1A病棟の新看護 (看護補助加算) の類別変更。 (3対 1看護 6対 1看護補助 3対 1看護 8対 1看護補助)
H 15 . 4 . 1	病床数を 153床に変更。 2A病棟を廃止し、3病棟体制 (1A、1B及び 2B) とする。
H 17 . 11 . 21	(財) 日本医療機能評価機構による認定
H 18 . 4 . 1	1A病棟の看護補助加算 10対 1 6対 1

(幡多けんみん病院)

年月日	幡多けんみん病院
H 11 . 4 . 24	西南・宿毛病院を統廃合し開院。病床数 374床 (一般 324床、結核 50床)
H 11 . 4 . 26	外来診療開始。 病床数を 374床 (一般 324床、感染 3床、結核 47床) に変更。
H 11 . 6 . 1	神経内科開設。
H 11 . 8 . 1	救急指定病院に告示。
H 13 . 4 . 1	病床数を 364床 (一般 324床、感染 3床、結核 37床) に変更。
H 13 . 7 . 1	特定集中治療室について健康保険法に基づく施設基準届出。
H 16 . 8 . 6	病床数を 355床 (一般 324床、感染 3床、結核 28床) に変更。
H 17 . 2 . 21	(財) 日本医療機能評価機構による認定
H 18 . 9 . 1	7対 1入院基本料算定開始

4 県立病院の概要

(H19.3.31現在)

病院名		安芸病院	芸陽病院	幡多けんみん病院
病院種別		一般病院(旧総合)	精神科病院	一般病院
所在地 (電話番号)		安芸市宝永町 1- 32 0887-34-3111	安芸市宝永町 3- 33 0887-34-3111	宿毛市山奈町芳奈 3- 1 0880-66-2222
開設年月日 (現病院)		昭和 27年 10月 15日 (昭和 49年 7月 25日)	昭和 31年 4月 1日 (昭和 50年 10月 4日)	平成 11年 4月 24日
診療科目		19診療科	26診療科	18診療科
		内 心内 呼 消 循 ・アレルギー ・ リウマチ 小 外 整 脳外 皮 泌 ・ 産 眼 ・耳 ・リハビリテーション ・ 放 麻	精 神内	内 精 神内 呼 消 循 小 ・ 外 整 脳外 皮 泌 産 眼 ・ 耳 ・リハビリテーション 放 麻
許可 病床 数	一般病床	230床		324床
	感染症病床			3床
	結核病床	28床		28床
	精神病床		153床	
	計	258床	153床	355床
入院 基本 料	一般病床	一般病棟入院基本料 7:1入院基本料		一般病棟入院基本料 7:1入院基本料
	感染症病床			
	結核病床	結核病棟入院基本料 7:1入院基本料		結核病棟入院基本料 7:1入院基本料
	精神病床		1A病棟 精神病棟入院基本料 15:1入院基本料 看護配置加算 看護補助加算 6:1 その他 精神療養病棟入院料	
入院時食事療養		実施(§33.10.1)	実施(§33.10.1)	実施(H11.4.24)
救急病院告示		昭和 50年 6月 2日	-	平成 11年 8月 1日
		へき地医療拠点病院 災害拠点病院 エイズ拠点病院 臨床研修指定病院	病院機能評価認定	へき地医療拠点病院 災害拠点病院 エイズ拠点病院 臨床研修指定病院 病院機能評価認定

【参考】

高知県住民基本台帳人口 (H19.3.31)	793,655
中央保健医療圏	565,839
安芸保健医療圏	59,584
高幡保健医療圏	66,556
幡多保健医療圏	101,676

(出典 統計高知)

施設基準及びその他の届出事項について

H19.3.31現在

施設基準等の種類	算定開始年月日		
	安芸病院	芸陽病院	幡多けんみん病院
電子化加算	H 18 . 4 . 1	H 18 . 4 . 1	H 18 . 4 . 1
臨床研修病院入院診療加算	H 18 . 4 . 1		H 16 . 4 . 1
救急医療管理加算・乳幼児救急医療管理加算			H 18 . 4 . 1
診療録管理体制加算	H 17 . 1 . 1		H 16 . 4 . 1
療養環境加算		H 16 . 12 . 1	H 11 . 4 . 24
重症者等療養環境特別加算	H 6 . 4 . 1		H 11 . 4 . 24
精神科応急入院施設管理加算		H 18 . 4 . 1	
精神病棟入院時医学管理加算		H 18 . 4 . 1	
栄養管理実施加算	H 18 . 4 . 1	H 18 . 4 . 1	H 18 . 4 . 1
医療安全対策加算	H 18 . 4 . 1		H 18 . 4 . 1
褥瘡患者管理加算	H 16 . 6 . 1	H 16 . 6 . 1	H 16 . 4 . 1
ハイリスク分娩管理加算			H 18 . 4 . 1
小児入院医療管理料	H 18 . 4 . 1		H 16 . 5 . 1
特定集中治療室管理料			H 13 . 7 . 1
精神療養病棟入院料 1		H 6 . 10 . 1	
小児科外来診療料	H 12 . 4 . 1		
高度難聴指導管理料	H 9 . 5 . 1		H 11 . 4 . 24
開放型病院共同指導料			H 11 . 12 . 1
地域連携診療計画管理料			H 18 . 7 . 1
ハイリスク妊産婦共同管理料			H 18 . 6 . 1
薬剤管理指導料	H 8 . 11 . 1	H 14 . 10 . 1	H 11 . 4 . 24
コンタクトレンズ検査料 1	H 18 . 4 . 1		H 18 . 4 . 1
画像診断管理加算 1			H 11 . 4 . 24
画像診断管理加算 2			H 14 . 6 . 1
単純CT撮影(マルチスライス型)			H 19 . 3 . 1
単純MRI撮影(1.5Tスライ以上)	H 18 . 4 . 1		H 18 . 4 . 1
無菌製剤処理加算			H 11 . 5 . 1
外来化学療法加算	H 18 . 5 . 1		H 16 . 4 . 1
脳血管疾患等リハビリテーション料	H 18 . 4 . 1		H 18 . 4 . 1
運動器リハビリテーション料	H 18 . 4 . 1		H 18 . 4 . 1
呼吸器リハビリテーション料	H 18 . 4 . 1		
精神科作業療法		S 49 . 3 . 1	
精神科デイケア(大規模なもの)		H 2 . 4 . 1	
精神科ショートケア(大規模なもの)		H 18 . 4 . 1	
医療保護入院等診断料		H 16 . 4 . 1	
ペースメーカー移植術及び同交換術(電池交換を含む)	H 16 . 4 . 1		H 17 . 4 . 1
大動脈バルーンポンピング法(ABP法)	H 10 . 4 . 1		H 11 . 6 . 1
体外衝撃波胆石破砕術			H 11 . 5 . 1
体外衝撃波腎・尿管結石破砕術			H 11 . 5 . 1
輸血管理料			H 18 . 10 . 1
麻酔管理料			H 11 . 4 . 24

5 病床の推移状況

年度		昭和	28	29	30	31	32	33	34	35	36
区分		27									
病床数	一般	230	204	204	204	204	204	314	294	344	392
	結核	239	271	411	515	665	673	654	671	621	621
	精神				50	92	100	100	150	150	150
	伝染			25	25	25	25	47	47	47	48
	合計	469	475	640	794	986	1,002	1,115	1,162	1,162	1,211
増減			6	165	154	192	16	113	47	0	49

年度		昭和	38	39~40	41~46	47~48	49~50	51~55	56~58	59~62	平成
区分		37									63~5
病床数	一般	436	436	436	572	614	726	726	776	826	874
	結核	525	533	533	397	343	276	276	276	226	226
	精神	183	183	193	193	193	193	193	193	193	193
	伝染	48	48	48	48	48	48	26	26	11	10
	合計	1,192	1,200	1,210	1,210	1,198	1,243	1,221	1,271	1,256	1,303
増減		19	8	10	0	12	45	22	50	15	47

年度		平成	11.4.1 ~23	11.4.24 ~25	11.4.26~	13.4.1~	15.4.1~	16.4.1~	16.8.6~
区分		6~10							
病床数	一般	904	904	904	904	904	904	554	554
	結核	226	226	150	147	137	115	65	56
	精神	193	193	193	193	193	153	153	153
	感染症	10			3	3	3	3	3
	合計	1,333	1,323	1,247	1,247	1,237	1,175	775	766
増減		30	10	76	0	10	62	400	9

注：西南・宿毛の病床は含まず

注：中央病院はH16.3.31廃止

6 施設の概要

(1) 土地の部 (H19.3.31現在)

病院別	敷地面積 m ²	内 訳		備考
		病院敷地 m ²	その他 m ²	
安芸病院	15,558.13	8,755.60	6,802.53	
芸陽病院	22,650.86	11,768.22	10,882.64	
幡多けんみん病院	129,383.36	110,854.39	18,528.97	
計	167,592.35	131,378.21	36,214.14	

固定資産原簿による面積。(公舎敷地も含む)

別途、旧中央病院・旧西南病院・旧宿毛病院敷地 23,400.82m²有

(2) 建物の部 (H19.3.31現在)

病院別	総延床面積 m ²	内 訳	
		病院施設 m ²	職員施設 m ²
安芸病院	17,240.34	14,869.73	2,370.61
芸陽病院	7,260.37	7,188.33	72.04
幡多けんみん病院	30,020.18	25,738.90	4,281.28
計	54,520.89	47,796.96	6,723.93

固定資産原簿による面積。

別途、旧中央病院・旧西南病院・旧宿毛病院建物有

(3) 機械器具の部 (平成18年度高額備品の整備状況(1件500万以上のもの))

安芸病院

名称	規格	取得年月日	数量	備考
内視鏡ビデオシステム	オリンパスメディカルシステムズ EVIS LUCERA	H18.6.28	1	
スリットランプビデオシステム	カールツァイスメディテック SL-130	H18.8.1	1	

幡多けんみん病院

名称	規格	取得年月日	数量	備考
全身用X線コンピューター断層撮影装置	フィリップス Brilliance64	H18.12.15	1	

7 職員の配置状況

職員現員数

(H19.3.31現在)

職務		本庁	安芸	芸陽	幡多けんみん	計
事務吏員		10	9	6	13	38
技術職員	医師		25	5	48	78
	薬剤師		8	2	15	25
	電気		1			1
	放射線		7		12	19
	臨床検査		8	1	5	14
	作業療法士			3		3
	理学療法士		5		4	9
	臨床工学技士		1		2	3
	栄養士		1	1	2	4
	助産師		11		13	24
	看護師		146	53	222	421
	准看護師		1	7	10	18
	技術職員計			214	72	333
技能職員	交換手		1		1	2
	汽かん士				1	1
	電工			1	2	3
	薬剤助手				1	1
	放射線助手		1		2	3
	洗濯				3	3
	調理		2	1	7	10
	用務(管理)					
	その他		1			1
技能職員計			5	2	17	24
定数内計		10	228	80	363	681
非常勤	事務		2		3	5
	診療報酬請求事務			3		3
	その他		1	1	7	9
臨時	事務	1	1	2	3	7
	看護		1	3	17	21
	その他		20	4	15	39
定数外計		1	25	13	45	84
総計		11	253	93	408	765

第 2 章

統 計 表

8 経理状況

(1) 比較損益計算書

(H19.3.31)

科 目	17 年 度	18 年 度	収 益 対 比		比 率
			17年度	18年度	18年度 / 17年度
【収益】	円	円	%	%	%
医業収益	10,493,341,410	9,746,078,702	76.0	81.0	92.9
入院収益	6,622,563,460	6,193,489,300	48.0	51.5	93.5
外来収益	3,671,468,854	3,362,153,553	26.6	27.9	91.6
その他医業収益	199,309,096	190,435,849	1.4	1.6	95.5
医業外収益	2,240,810,163	2,206,774,018	16.2	18.3	98.5
受取利息配当金	39,989	316,846	0.0	0.0	792.3
他会計負担金	2,092,927,000	2,033,752,000	15.2	16.9	97.2
他会計補助金	105,646,128	138,944,695	0.8	1.2	131.5
国庫補助金	20,785,105	13,503,260	0.2	0.1	65.0
その他医業外収益	21,411,941	20,257,217	0.2	0.2	94.6
特別利益	1,066,654,450	79,065,250	7.7	0.7	7.4
収 益 合 計	13,800,806,023	12,031,917,970	100.0	100.0	87.2
【費用】	円	円	%	%	%
医業費用	11,897,677,037	11,304,904,964	86.3	94.0	95.0
給与費	6,320,881,466	6,138,658,414	45.8	51.0	97.1
材料費	3,027,727,732	2,757,539,019	21.9	22.9	91.1
経費	1,818,649,885	1,776,081,713	13.2	14.8	97.7
減価償却費	692,273,414	594,199,108	5.0	4.9	85.8
資産減耗費	4,076,745	5,682,041	0.0	0.1	139.4
研究研修費	34,067,795	32,744,669	0.3	0.3	96.1
医業外費用	699,812,064	665,508,119	5.0	5.5	95.1
支払利息及び企 業債取扱諸費	408,701,710	389,957,649	3.0	3.2	95.4
繰延勘定償却	50,486,220	51,072,157	0.3	0.4	101.2
雑損失	240,624,134	224,478,313	1.7	1.9	93.3
特別損失	68,681,242	44,975,583	0.5	0.4	65.5
費 用 合 計	12,666,170,343	12,015,388,666	91.8	87.1	94.9
当年度純利益	1,134,635,680	16,529,304			

(2) 比較貸借対照表

(H19.3.31)

科 目	17年度	18年度	構 成 比 率		比 率
			17年度	18年度	18年度 / 17年度
[資 産]	円	円	%	%	%
固定資産	19,937,783,207	19,524,194,114	81.6	86.8	97.9
有形固定資産	19,925,676,048	19,512,314,955	81.5	86.8	97.9
土地	2,787,505,044	2,785,902,426	11.4	12.4	99.9
建物	15,080,372,050	14,627,953,122	61.7	65.0	97.0
構築物	336,523,324	304,404,896	1.4	1.4	90.5
器械備品	1,716,118,592	1,783,305,212	7.0	7.9	103.9
車両	5,157,038	6,509,299	0.0	0.0	126.2
建設仮勘定	0	4,240,000	0.0	0.0	-
無形固定資産	12,107,159	11,879,159	0.0	0.1	98.1
電話加入権	9,775,159	9,775,159	0.0	0.0	100.0
その他無形固定資産	2,332,000	2,104,000	0.0	0.0	90.2
流動資産	3,860,421,255	2,371,375,083	15.8	10.5	61.4
現金預金	2,041,598,901	526,494,115	8.4	2.3	25.8
未収金	1,670,913,435	1,676,689,867	6.8	7.5	100.3
貯蔵品	147,908,919	168,191,101	0.6	0.7	113.7
繰延勘定	636,240,653	594,540,396	2.6	2.6	93.4
控除対象外消費税額	636,240,653	594,540,396	2.6	2.6	93.4
資産合計	24,434,445,115	22,490,109,593	100.0	100.0	92.0

科 目	17年度	18年度	構 成 比 率		比 率 18年度 / 17年度
			17年度	18年度	
[負 債]	円	円	%	%	%
固定負債	385,168,410	492,757,193	1.6	2.2	127.9
退職給与引当金	385,168,410	492,757,193	1.6	2.2	127.9
流動負債	3,980,781,464	1,717,273,397	16.3	7.6	43.1
一時借入金	3,000,000,000	837,835,375	12.3	3.7	27.9
未払金	928,732,882	832,246,963	3.8	3.7	89.6
未払費用	0	0	0.0	0.0	-
その他流動負債	52,048,582	47,191,059	0.2	0.2	90.7
(負債合計)	4,365,949,874	2,210,030,590	17.9	9.8	50.6
[資 本]					
資本金	25,870,235,356	25,599,980,724	105.9	113.8	99.0
自己資本金	9,073,996,095	9,073,996,095	37.1	40.3	100.0
借入資本金	16,796,239,261	16,525,984,629	68.7	73.5	98.4
企業債	16,277,816,261	15,809,823,629	66.6	70.3	97.1
他会計借入金	518,423,000	716,161,000	2.1	3.2	138.1
剰余金	5,801,740,115	5,319,901,721	23.7	23.7	91.7
資本剰余金	2,466,327,977	2,931,637,067	10.1	13.0	118.9
受贈財産評価額	22,503,363	22,503,363	0.1	0.1	100.0
寄附金	0	0	0.0	0.0	-
負担金	1,810,436,860	2,249,596,950	7.4	10.0	124.3
補助金	229,365,441	255,514,441	0.9	1.1	111.4
国庫補助金	368,190,013	368,190,013	1.5	1.6	100.0
国庫委託金	35,832,300	35,832,300	0.1	0.2	100.0
その他資本剰余金	0	0	0.0	0.0	-
利益剰余金 (欠損金)	8,268,068,092	8,251,538,788	33.8	36.7	99.8
未処分利益剰余金 (未処理欠損金)	8,268,068,092	8,251,538,788	33.8	36.7	99.8
(資本合計)	20,068,495,241	20,280,079,003	82.1	90.2	101.1
負債・資本合計	24,434,445,115	22,490,109,593	100.0	100.0	92.0

統計表算定基準

		算 定 方 法	単位
入 院	病 床 利 用 率	$\frac{\text{入院延患者数}}{\text{病床延数}} \times 100$	%
	平 均 在 院 日 数	$\frac{\text{在院延患者数}}{(\text{新入院患者数} + \text{退院患者数}) \div 2}$	日
	病 床 回 転 数	$\frac{365}{\text{平均在院日数}}$	回
	1 人 1 日 当 た り 診 療 単 価	$\frac{\text{入院収益}}{\text{入院延患者数}}$	円
外 来	外 来 入 院 患 者 比 率	$\frac{\text{外来延患者数}}{\text{入院延患者数}} \times 100$	%
	初 診 患 者 比 率	$\frac{\text{初診延患者数}}{\text{外来延患者数}} \times 100$	%
	平 均 通 院 日 数	$\frac{\text{外来延患者数}}{\text{外来初診患者数}}$	日
	1 人 1 日 当 た り 診 療 単 価	$\frac{\text{外来収益}}{\text{外来延患者数}}$	円
医 業 収 益 に 対 す る	医 業 費 用 比 率	$\frac{\text{医業費用}}{\text{医業収益}} \times 100$	%
	人 件 費 比 率	$\frac{\text{給与費}}{\text{医業収益}} \times 100$	%
	材 料 費 比 率	$\frac{\text{材料費}}{\text{医業収益}} \times 100$	%
	薬 品 費 比 率	$\frac{\text{薬品費}}{\text{医業収益}} \times 100$	%
	診 療 材 料 費 比 率	$\frac{\text{診療材料費}}{\text{医業収益}} \times 100$	%
	そ の 他 の 経 費 比 率	$\frac{(\text{経費} + \text{減価償却費} + \text{資産減耗費} + \text{研究研修費})}{\text{医業収益}} \times 100$	%
職員 1人 1日当り診療収入 医師		$\frac{\text{入院収益} + \text{外来収益}}{\text{年延医師数}}$	円
職員 1人 1日当り診療収入 看護師		$\frac{\text{入院収益} + \text{外来収益}}{\text{年延看護師数}}$	円
他会計繰入金対経常収益比率		$\frac{\text{他会計繰入金}}{\text{経常収益}} \times 100$	%
1床当り医業収益		$\frac{\text{医業収益}}{\text{病床数}} \div 1,000$	千円
1床当り医業費用		$\frac{\text{医業費用}}{\text{病床数}} \div 1,000$	千円

医業収益・費用等は、決算統計による。

病床数は、稼動病床数。

平均在院日数の算定の在院延患者数は、入院延患者数 - 退院患者数

第1表 経営の概要

県立病院合計

		単位	安芸病院	芸陽病院	幡多けんみん病院	合計
入院	延べ患者数	人	49,799	48,261	97,561	195,621
	1日平均患者数	人	136.4	132.2	267.3	535.9
	100床あたり患者数	人	26,210	31,543	30,471	29,498
	病床利用率	%	71.8	86.4	83.5	80.8
	平均在院日数	日	17.4	281.2	14.7	20.5
	病床回転数(年間)	回	21.0	1.3	24.9	17.8
	1人1日当たり診療単価	円	31,316	14,260	40,444	31,661
外来	延べ患者数	人	123,902	17,040	182,190	323,132
	1日平均患者数	人	505.7	69.6	743.6	1,318.9
	外来入院患者比率	%	248.8	35.3	186.7	165.2
	100床あたり患者数	人	65,212	11,137	56,904	48,725
	初診患者比率	%	11.4	2.5	16.2	13.6
	平均通院日数	日	8.8	40.4	6.2	7.3
	1人1日当たり診療単価	円	7,203	6,947	12,906	10,405
医療収益に対する	医療費用比率(医療費用÷医療収益)	%	128.3	129.1	105.5	113.4
	人件費率(給与費÷医療収益)	%	79.8	96.8	49.6	61.3
	材料費比率(材料費÷医療収益)	%	20.0	5.9	33.4	27.6
	薬品費(薬品費÷医療収益)	%	11.4	5.1	22.0	17.9
	診療材料費(診療材料費÷医療収益)	%	8.6	0.8	11.3	9.7
	その他経費比率(他経費÷医療収益)	%	28.5	26.4	22.5	24.4
他会計繰入金対経常収益比率		%	21.2	29.5	15.2	18.2
1床当たり医療収益		千円	13,694	5,298	20,491	15,088
1床当たり医療費用		千円	17,573	6,841	21,611	17,103
職員1人1日当り診療収入	医師	円	260,019	441,963	350,305	326,901
	看護師	円	39,614	38,138	66,961	53,960
職員1人1日当り患者数	医師 入院	人	5.3	26.4	5.4	6.7
	医師 外来	人	13.1	9.3	10.1	11.1
	看護師 入院	人	0.8	2.3	1.0	1.1
	看護師 外来	人	2.0	0.8	1.9	1.8

県立病院事業 経営指標

安芸病院		単位	16年度	17年度	全国平均 (17年度)	18年度	対前年伸 び率
入院	延べ患者数	人	75,280	65,250		49,799	76.3%
	1日平均患者数	人	206.2	178.8	-	136.4	76.3%
	100床あたり患者数	人	31,630	31,220	-	26,210	84.0%
	病床利用率	%	86.7	85.5	74.0	71.8	84.0%
	平均在院日数	日	17.8	17.6	18.7	17.4	99.2%
	病床回転数	回	20.5	20.8	-	21.0	100.8%
	1人1日当たり診療単価	円	32,503	29,971	40,543	31,316	104.5%
外来	延べ患者数	人	142,320	144,765	-	123,902	85.6%
	1日平均患者数	人	585.7	593.3	-	505.7	85.2%
	外来入院患者比率	%	189.1	221.9	167.7	248.8	112.1%
	100床あたり患者数	人	59,798	69,266	-	65,212	94.1%
	初診患者比率	%	11.7	11.2	-	11.4	102.0%
	平均通院日数	日	8.5	8.9	-	8.8	98.0%
	1人1日当たり診療単価	円	6,917	7,117	9,624	7,203	101.2%
医業 収益 に 対 す る	医業費用比率(医業費用÷医業収益)	%	108.9	114.5	123.2	128.3	112.1%
	人件費率(給与費÷医業収益)	%	64.1	68.3	64.5	79.8	117.0%
	材料費比率(材料費÷医業収益)	%	22.7	21.5	28.8	20.0	93.1%
	薬品費(薬品費÷医業収益)	%	10.8	12.6	12.3	11.4	90.5%
	診療材料費(診療材料費÷医業収益)	%	11.8	9.0	15.6	8.6	96.6%
	その他経費比率(他経費÷医業収益)	%	22.1	24.7	29.9	28.5	115.3%
他会計繰入金対経常収益比率		%	16.7	18.1	20.0	21.2	117.3%
1床当たり医業収益		千円	15,246	15,178	-	13,694	90.2%
1床当たり医業費用		千円	16,599	17,373	-	17,573	101.2%
職員1人1日当り 診療収入	医師	円	275,797	251,043	320,701	260,019	103.6%
	看護師	円	54,443	48,494	58,045	39,614	81.7%
職員1人1日当り 患者数	医師 入院	人	6.1	5.5	6.6	5.3	96.3%
	医師 外来	人	11.4	12.2	12.3	13.1	108.0%
	看護師 入院	人	1.2	1.1	1.2	0.8	75.9%
	看護師 外来	人	2.3	2.4	2.2	2.0	85.1%

(注) 全国平均は、都道府県立病院(病床数200～299床の一般病院)の平均
印は同規模の全自治体病院の平均
全国平均の病床利用率は、許可病床で算定

芸陽病院		単位	16年度	17年度	全国平均 (17年度)	18年度	対前年伸 び率
入院	延べ患者数	人	47,070	50,138	-	48,261	96.3%
	1日平均患者数	人	129.0	137.4	-	132.2	96.3%
	100床当たり患者数	人	30,765	32,770	-	31,543	96.3%
	病床利用率	%	84.3	89.8	79.0	86.4	96.3%
	平均在院日数	日	241.7	307.5	-	281.2	91.4%
	病床回転数	回	1.5	1.2	-	1.3	109.4%
	1人1日当たり診療単価	円	14,464	14,363	14,820	14,260	99.3%
外来	延べ患者数	人	18,010	17,274	-	17,040	98.6%
	1日平均患者数	人	74.1	70.8	-	69.6	98.2%
	外来入院患者比率	%	38.3	34.5	49.7	35.3	102.5%
	100床あたり患者数	人	11,771	11,290	-	11,137	98.6%
	初診患者比率	%	2.4	2.7	-	2.5	90.8%
	平均通院日数	日	42.3	36.7	-	40.4	110.1%
	1人1日当たり診療単価	円	6,481	6,698	8,521	6,947	103.7%
医業 収益 に 対 す る	医業費用比率 (医業費用 ÷ 医業収益)	%	130.6	123.4	152.3	129.1	104.6%
	人件費率 (給与費 ÷ 医業収益)	%	94.8	88.9	106.7	96.8	108.8%
	材料費比率 (材料費 ÷ 医業収益)	%	5.9	6.1	14.1	5.9	97.7%
	薬品費 (薬品費 ÷ 医業収益)	%	5.2	5.3	9.5	5.1	96.1%
	診療材料費 (診療材料費 ÷ 医業収益)	%	0.7	0.8	1.4	0.8	101.5%
	その他経費比率 (他経費 ÷ 医業収益)	%	29.9	28.4	31.5	26.4	93.0%
他会計繰入金対経常収益比率		%	32.3	29.8	37.2	29.5	99.1%
1床当たり医業収益		千円	5,243	5,497	-	5,298	96.4%
1床当たり医業費用		千円	6,849	6,785	-	6,841	100.8%
職員1人1日当り 診療収入	医師	円	364,184	457,980	354,285	441,963	96.5%
	看護師	円	35,773	35,913	33,736	38,138	106.2%
職員1人1日当り 患者数	医師 入院	人	21.5	27.5	20.1	26.4	96.3%
	医師 外来	人	8.2	9.5	8.4	9.3	98.6%
	看護師 入院	人	2.1	2.2	1.9	2.3	105.9%
	看護師 外来	人	0.8	0.7	0.8	0.8	108.6%

(注) 全国平均は、都道府県立病院 (精神科病院) の平均
印は同規模の全自治体病院の平均
全国平均の病床利用率は、許可病床で算定

幡多けんみん病院		単位	16年度	17年度	全国平均 (17年度)	18年度	対前年伸 び率
入院	延べ患者数	人	113,016	108,248	-	97,561	90.1%
	1日平均患者数	人	309.6	296.6	-	267.3	90.1%
	100床あたり患者数	人	34,144	32,703	-	30,471	93.2%
	病床利用率	%	93.5	89.6	80.5	83.5	93.2%
	平均在院日数	日	17.5	17.1	18.6	14.7	85.8%
	病床回転数	回	20.8	21.3	-	24.9	116.5%
	1人1日当たり診療単価	円	36,115	36,461	36,576	40,444	110.9%
外来	延べ患者数	人	206,411	207,960	-	182,190	87.6%
	1日平均患者数	人	849.4	852.3	-	743.6	87.3%
	外来入院患者比率	%	182.6	192.1	147.3	186.7	97.2%
	100床あたり患者数	人	62,360	62,828	-	56,904	90.6%
	初診患者比率	%	12.7	12.2	-	16.2	132.3%
	平均通院日数	日	7.9	8.2	-	6.2	75.6%
	1人1日当たり診療単価	円	11,887	12,144	10,885	12,906	106.3%
医業 収益 に 対 す る	医業費用比率 (医業費用 ÷ 医業収益)	%	108.7	106.9	115.3	105.5	98.7%
	人件費率 (給与費 ÷ 医業収益)	%	48.3	48.8	61.1	49.6	101.6%
	材料費比率 (材料費 ÷ 医業収益)	%	33.2	33.9	30.0	33.4	98.3%
	薬品費 (薬品費 ÷ 医業収益)	%	22.3	23.2	14.5	22.0	95.0%
	診療材料費 (診療材料費 ÷ 医業収益)	%	10.9	10.7	14.5	11.3	105.2%
	その他経費比率 (他経費 ÷ 医業収益)	%	27.2	24.1	24.1	22.5	93.2%
他会計繰入金対経常収益比率		%	15.6	15.0	17.1	15.2	101.6%
1床当たり医業収益		千円	20,787	20,434	-	20,491	100.3%
1床当たり医業費用		千円	22,596	21,839	-	21,611	99.0%
職員1人1日当り 診療収入	医師	円	320,672	312,899	319,188	350,305	112.0%
	看護師	円	71,742	66,397	61,118	66,961	100.8%
職員1人1日当り 患者数	医師 入院	人	5.6	5.2	6.2	5.4	103.7%
	医師 外来	人	10.1	10.1	11.1	10.1	100.8%
	看護師 入院	人	1.2	1.1	1.2	1.0	93.4%
	看護師 外来	人	2.3	2.1	2.1	1.9	90.8%

(注) 全国平均は、都道府県立病院 (病床数300～399床の一般病院) の平均
印は同規模の全自治体病院の平均
全国平均の病床利用率は、許可病床で算定

病院合計		単位	16年度	17年度	18年度	対前年伸び率
入院	延べ患者数	人	235,366	223,636	195,621	87.5%
	1日平均患者数	人	644.8	612.7	535.9	87.5%
	100床あたり患者数	人	32,599	32,271	29,498	91.4%
	病床利用率	%	89.3	88.4	80.8	91.4%
	平均在院日数	日	21.9	22.2	20.5	92.5%
	病床回転数	回	16.7	16.5	17.8	108.1%
	1人1日当たり診療単価	円	30,630	29,613	31,661	106.9%
外来	延べ患者数	人	366,741	369,999	323,132	87.3%
	1日平均患者数	人	1,509.2	1,516.4	1,318.9	87.0%
	外来入院患者比率	%	155.8	165.4	165.2	99.8%
	100床あたり患者数	人	50,795	53,391	48,725	91.3%
	初診患者比率	%	11.8	11.4	13.6	119.8%
	平均通院日数	日	8.5	8.8	7.3	83.5%
	1人1日当たり診療単価	円	9,693	9,923	10,405	104.9%
医業収益に対する	医業費用比率 (医業費用 ÷ 医業収益)	%	110.3	110.4	113.4	102.7%
	人件費率 (給与費 ÷ 医業収益)	%	56.7	57.7	61.3	106.3%
	材料費比率 (材料費 ÷ 医業収益)	%	27.9	28.1	27.6	98.4%
	薬品費 (薬品費 ÷ 医業収益)	%	17.4	18.7	17.9	95.8%
	診療材料費 (診療材料費 ÷ 医業収益)	%	10.4	9.4	9.7	103.3%
	その他経費比率 (他経費 ÷ 医業収益)	%	25.8	24.6	24.4	99.0%
他会計繰入金対経常収益比率		%	17.4	17.3	18.2	105.3%
1床あたり医業収益		千円	15,667	15,551	15,088	97.0%
1床あたり医業費用		千円	17,282	17,168	17,103	99.6%
職員1人1日当り診療収入	医師	円	307,448	299,210	326,901	109.3%
	看護師	円	61,016	56,460	53,960	95.6%
職員1人1日当り患者数	医師 入院	人	6.7	6.5	6.7	103.0%
	医師 外来	人	10.5	10.8	11.1	102.8%
	看護師 入院	人	1.3	1.2	1.1	90.1%
	看護師 外来	人	2.1	2.0	1.8	89.9%

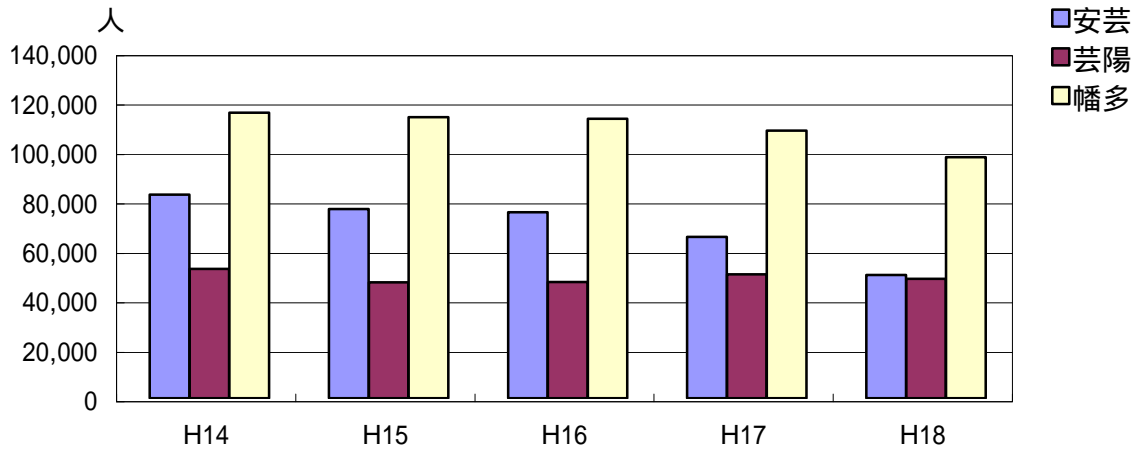
第2表 診療科別1日平均入院患者数の推移

(単位:人)

		平成16年度	平成17年度	平成18年度	H18 - H17
安芸病院	内科	82.4	64.0	42.9	21.1
	小児科	6.4	7.2	8.4	1.2
	外科	33.5	29.1	21.7	7.4
	整形外科	36.0	35.6	39.7	4.1
	脳神経外科	17.8	13.3	0.0	13.3
	皮膚科	2.5	1.9	2.4	0.5
	泌尿器科	5.1	6.3	7.4	1.1
	産婦人科	15.8	15.2	8.3	6.9
	眼科	1.9	1.9	1.6	0.3
	耳鼻咽喉科	4.8	4.3	3.9	0.4
	放射線科	0.0	0.0	0.0	0.0
	麻酔科	0.0	0.0	0.0	0.0
	計	206.2	178.8	136.4	42.4
芸陽	精神科	129.0	137.4	132.2	5.2
幡多けんみん病院	内科	21.7	45.6	31.4	14.2
	神経内科	0.6	0.7	0.0	0.7
	呼吸器科	35.9	0.0	0.0	0.0
	消化器科	34.3	31.5	36.4	4.9
	循環器科	13.6	16.7	18.0	1.3
	小児科	30.5	26.4	20.2	6.2
	外科	35.0	34.9	33.8	1.1
	整形外科	48.7	51.1	47.2	3.9
	脳神経外科	25.0	27.1	29.4	2.3
	皮膚科	7.3	7.1	3.6	3.5
	泌尿器科	10.4	11.1	11.5	0.4
	産婦人科	28.2	26.5	22.2	4.3
	眼科	4.3	3.7	5.0	1.3
	耳鼻咽喉科	11.9	9.0	4.7	4.3
	リハビリテーション科	0.0	0.0	0.0	0.0
放射線科	1.0	3.3	2.0	1.3	
麻酔科	1.2	1.9	2.1	0.2	
計	309.6	296.6	267.3	29.3	
合計	内科	104.1	109.6	74.2	35.4
	精神科	129.0	137.4	132.2	5.2
	神経内科	0.6	0.7	0.0	0.7
	呼吸器科	35.9	0.0	0.0	0.0
	消化器科	34.3	31.5	36.4	4.9
	循環器科	13.6	16.7	18.0	1.3
	小児科	36.9	33.6	28.6	5.0
	外科	68.5	64.0	55.5	8.5
	整形外科	84.7	86.7	87.0	0.3
	脳神経外科	42.8	40.4	29.4	11.0
	小児外科	0.0	0.0	0.0	0.0
	皮膚科	9.8	9.0	6.0	3.0
	泌尿器科	15.5	17.4	18.8	1.4
	産婦人科	44.0	41.7	30.5	11.2
	眼科	6.2	5.6	6.6	1.0
	耳鼻咽喉科	16.8	13.3	8.6	4.7
	リハビリテーション科	0.0	0.0	0.0	0.0
	放射線科	1.0	3.3	2.0	1.3
	麻酔科	1.2	1.9	2.1	0.2
計	644.8	612.7	535.9	76.8	

入院

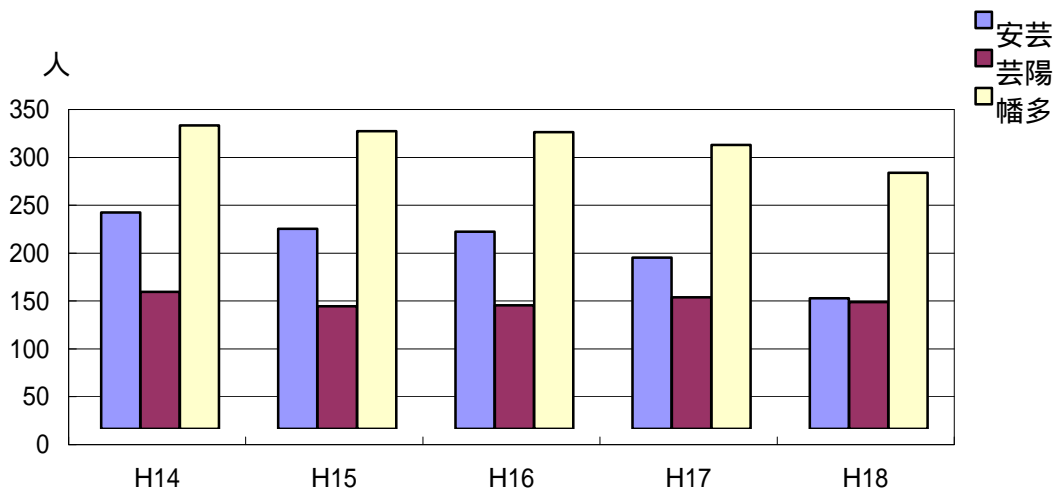
延入院患者数の推移



(単位:人)

	H14	H15	H16	H17	H18
安芸	82,375	76,567	75,280	65,250	49,799
芸陽	52,307	46,830	47,070	50,138	48,261
幡多	115,575	113,771	113,016	108,248	97,561
合計	250,257	237,168	235,366	223,636	195,621

1日平均入院患者数の推移

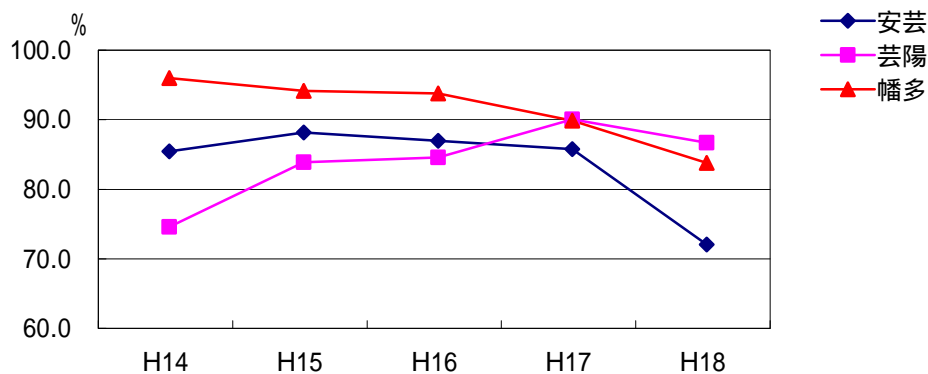


(単位:人)

	H14	H15	H16	H17	H18
安芸	226	209	206	179	136
芸陽	143	128	129	137	132
幡多	317	311	310	297	267
合計	686	648	645	613	536

$$\text{1日平均入院患者数} = \frac{\text{延入院患者数}}{365\text{日}}$$

病床利用率の推移

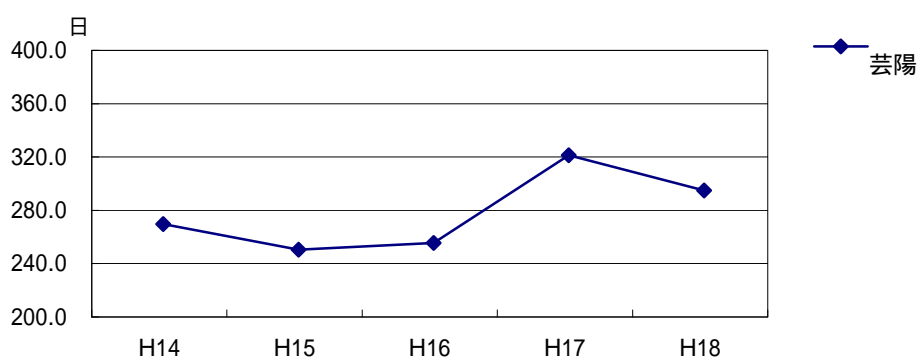
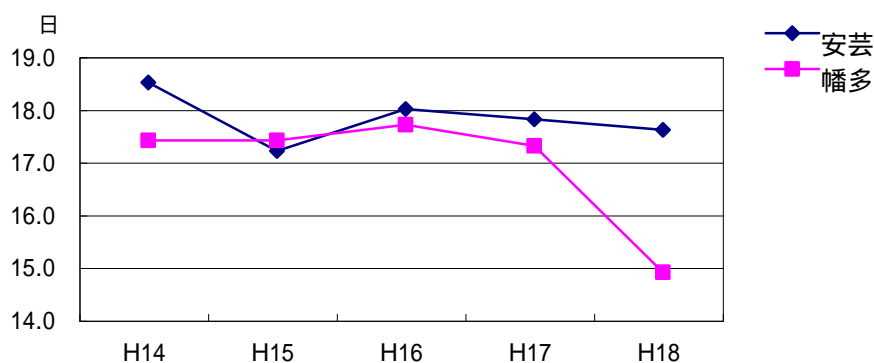


(単位 :%)

	H14	H15	H16	H17	H18
安芸	85.2	87.9	86.7	85.5	71.8
芸陽	74.3	83.6	84.3	89.8	86.4
幡多	95.7	93.9	93.5	89.6	83.5

$$\text{病床利用率} = \frac{\text{入院延患者数}}{\text{病床延数}} \times 100$$

平均在院日数の推移



(単位 :日)

	H14	H15	H16	H17	H18
安芸	18.3	17.0	17.8	17.6	17.4
幡多	17.2	17.2	17.5	17.1	14.7
芸陽	256.0	236.7	241.7	307.5	281.2

$$\text{平均在院日数} = \frac{\text{在院延べ患者数}}{(\text{新入院患者数} + \text{退院患者数}) \div 2} \times 100$$

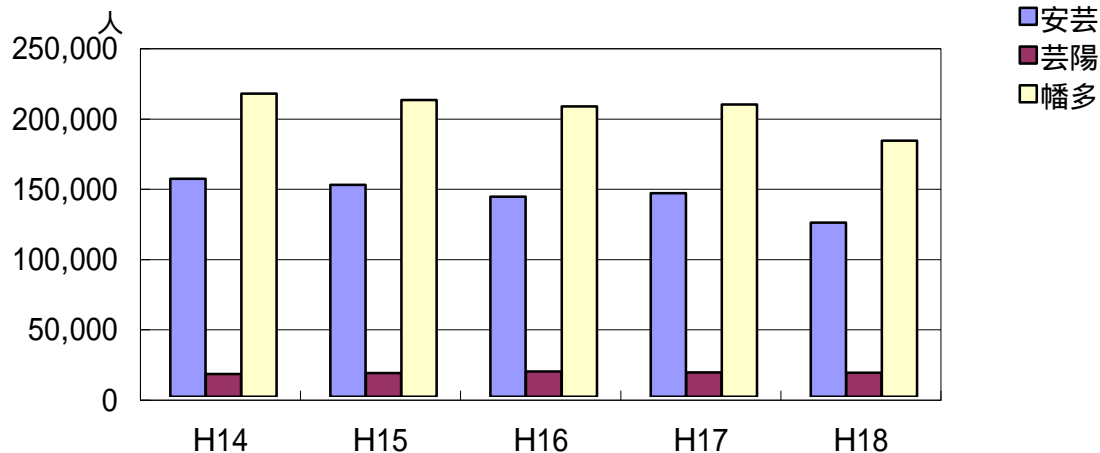
第3表 診療科別1日平均外来患者数の推移

(単位:人)

		平成16年度	平成17年度	平成18年度	H18 - H17
安芸病院	内科	186.7	177.4	147.8	29.6
	心療内科	2.6	3.1	2.3	0.8
	小児科	52.3	62.0	57.5	4.5
	外科	36.5	37.6	28.2	9.4
	整形外科	70.5	73.9	67.6	6.3
	脳神経外科	26.2	24.8	3.7	21.1
	皮膚科	58.5	56.8	52.3	4.5
	泌尿器科	29.4	32.4	47.6	15.2
	産婦人科	25.9	27.1	24.6	2.5
	眼科	38.6	35.7	29.9	5.8
	耳鼻咽喉科	55.6	60.6	43.1	17.5
	放射線科	0.5	0.0	0.0	0.0
	麻酔科	2.3	1.9	1.2	0.7
	計	585.7	593.3	505.7	87.6
芸陽	精神科	74.1	70.8	69.6	1.2
幡多けんみん病院	内科	80.7	81.5	78.4	3.1
	精神科	8.2	8.4	1.8	6.6
	神経内科	9.5	9.0	1.8	7.2
	呼吸器科	36.5	28.8	0.2	28.6
	消化器科	69.8	68.9	70.8	1.9
	循環器科	51.3	54.7	57.8	3.1
	小児科	115.1	118.8	119.4	0.6
	外科	40.4	41.7	38.6	3.1
	整形外科	73.6	71.5	69.0	2.5
	脳神経外科	37.6	41.7	42.8	1.1
	皮膚科	82.0	90.1	75.6	14.5
	泌尿器科	42.3	39.2	45.4	6.2
	産婦人科	55.5	52.3	45.5	6.8
	眼科	50.5	53.5	52.9	0.6
	耳鼻咽喉科	77.9	75.8	32.3	43.5
	リハビリテーション科	14.6	10.5	5.5	5.0
放射線科	3.1	5.2	5.3	0.1	
麻酔科	0.7	0.6	0.7	0.1	
	計	849.4	852.3	743.6	108.7
合計	内科	267.4	258.9	226.2	32.7
	心療内科	2.6	3.1	2.3	0.8
	精神科	82.4	79.2	71.4	7.8
	神経内科	9.5	9.0	1.8	7.2
	呼吸器科	36.5	28.8	0.2	28.6
	消化器科	69.8	68.9	70.8	1.9
	循環器科	51.3	54.7	57.8	3.1
	小児科	167.4	180.9	176.9	4.0
	外科	76.9	79.3	66.8	12.5
	整形外科	144.0	145.4	136.5	8.9
	脳神経外科	63.8	66.5	46.5	20.0
	小児外科	0.0	0.0	0.0	0.0
	皮膚科	140.6	146.9	127.8	19.1
	泌尿器科	71.7	71.6	93.0	21.4
	産婦人科	81.4	79.4	70.1	9.3
	眼科	89.1	89.2	82.7	6.5
	耳鼻咽喉科	133.5	136.4	75.4	61.0
	リハビリテーション科	14.6	10.5	5.5	5.0
	放射線科	3.5	5.2	5.3	0.1
麻酔科	3.0	2.5	1.8	0.7	
	計	1,509.2	1,516.4	1,318.9	197.5

外来

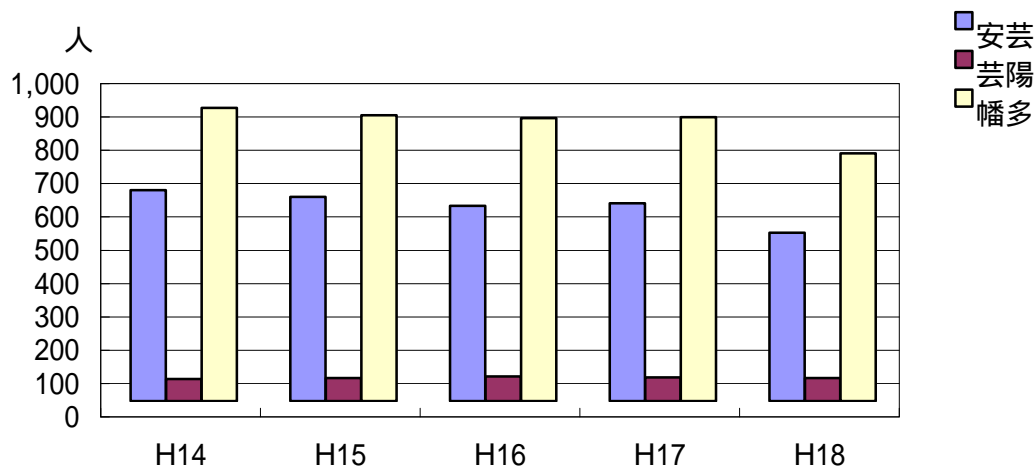
延外来患者数の推移



(単位:人)

	H14	H15	H16	H17	H18
安芸	155,006	150,783	142,320	144,765	123,902
芸陽	16,143	16,960	18,010	17,274	17,040
幡多	215,695	211,160	206,411	207,960	182,190
合計	386,844	378,903	366,741	369,999	323,132

1日平均外来患者数の推移



(単位:人)

	H14	H15	H16	H17	H18
安芸	633	613	586	593	506
芸陽	66	69	74	71	70
幡多	880	858	849	852	744
合計	1,579	1,540	1,509	1,510	1,319

$$\text{1日平均外来患者数} = \frac{\text{延外来患者数}}{245 \text{日 (診療日数)}}$$

第4表 医療費負担別入院患者数

(単位：人、%)

		安芸	芸陽	幡多けんみん	合計	前年度
自費	患者数	1,287	0	428	1,715	2,487
	構成率	2.6	0.0	0.4	0.9	1.1
社会保険	患者数	7,546	4,004	25,622	37,172	45,458
	構成率	15.2	8.3	26.3	19.0	20.3
国民健康保険	患者数	12,831	26,087	28,862	67,780	72,903
	構成率	25.8	54.1	29.6	34.6	32.6
生活保護法	患者数	4,136	10,865	2,119	17,120	17,766
	構成率	8.3	22.5	2.2	8.8	7.9
老人保健法	患者数	23,999	7,305	40,530	71,834	85,022
	構成率	48.2	15.1	41.5	36.7	38.0
感染症	患者数	0	0	0	0	0
	構成率	0.0	0.0	0.0	0.0	0.0
合計	患者数	49,799	48,261	97,561	195,621	223,636
	構成率	100.0	100.0	100.0	100.0	100.0

(注) 1. 社会保険には、結核予防法、精神保健福祉法等のその他諸法適用患者を含む。

2. 老人保健法は、単独併用を問わず集計している。

第5表 医療費負担別外来患者数

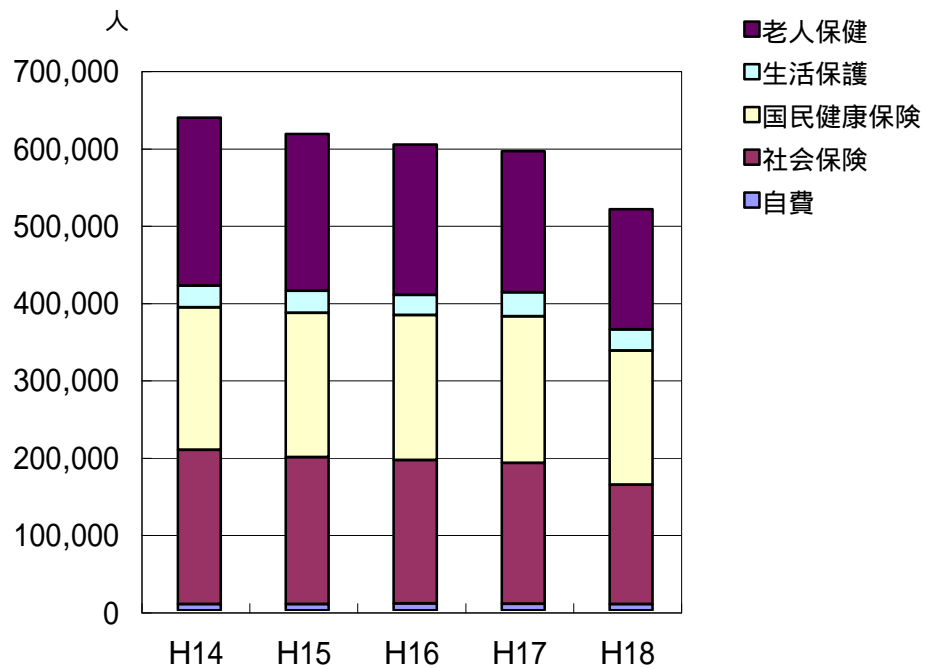
(単位：人、%)

		安芸	芸陽	幡多けんみん	合計	前年度
自費	患者数	2,264	111	3,615	5,990	5,934
	構成率	1.8	0.7	2.0	1.9	1.6
社会保険	患者数	34,824	11,618	71,147	117,589	136,587
	構成率	28.1	68.2	39.1	36.4	36.9
国民健康保険	患者数	41,340	2,234	61,771	105,345	116,438
	構成率	33.4	13.1	33.9	32.6	31.5
生活保護法	患者数	7,319	732	2,235	10,286	13,400
	構成率	5.9	4.3	1.2	3.2	3.6
老人保健法	患者数	38,155	2,345	43,422	83,922	97,640
	構成率	30.8	13.8	23.8	26.0	26.4
合計	患者数	123,902	17,040	182,190	323,132	369,999
	構成率	100.0	100.0	100.0	100.0	100.0

(注) 1. 社会保険には、結核予防法、精神保健福祉法等のその他諸法適用患者を含む。

2. 老人保健法は、単独併用を問わず集計している。

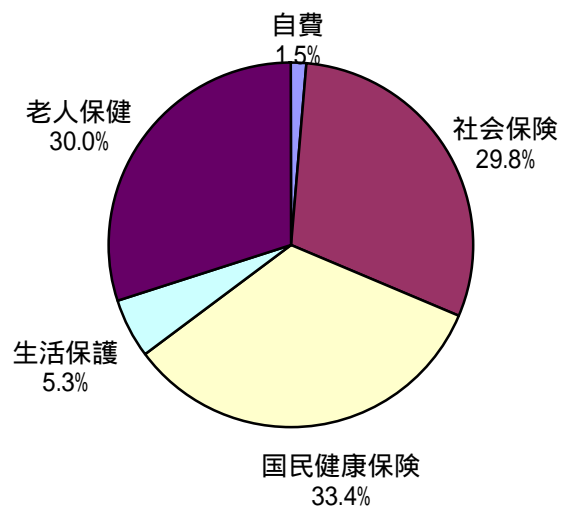
医療費負担別患者数推移



(単位:人)

	H14	H15	H16	H17	H18
自費	8,038	7,807	8,863	8,421	7,705
社会保険	199,201	189,891	185,214	182,050	154,761
国民健康保険	184,481	187,025	187,538	189,341	173,125
生活保護	27,902	28,481	26,142	31,166	27,406
老人保健	217,477	202,867	194,350	182,662	155,756
計	637,099	616,071	602,107	593,640	518,753

H18年度医療費負担別患者数の割合



第6表 医療費負担別入院調定額

(単位:円、%)

		安 芸	芸 陽	幡多けんみん	合 計
自 費	調定額	220,496,651	106,675,760	630,454,246	957,626,657
	構成率	14.1	15.5	16.0	15.5
社 会 保 険	調定額	204,329,186	85,920,114	1,015,678,253	1,305,927,553
	構成率	13.1	12.5	25.7	21.1
国 民 健 康 保 険	調定額	295,906,850	246,912,424	608,819,790	1,151,639,064
	構成率	19.0	35.9	15.4	18.6
生 活 保 護 法	調定額	136,551,480	149,874,949	91,716,252	378,142,681
	構成率	8.8	21.8	2.3	6.1
老 人 保 健 法	調定額	702,201,778	98,823,588	1,599,127,979	2,400,153,345
	構成率	45.0	14.4	40.5	38.8
合 計	調定額	1,559,485,945	688,206,835	3,945,796,520	6,193,489,300
	構成率	100.0	100.0	100.0	100.0

(注) 1. 自費には保険等の一部負担金を含む。

(注) 2. 社会保険には、健保、船員、日雇、共済、自衛隊等の保険及び結核予防法、精神保健福祉法等のその他諸法適用患者を含む。

第7表 医療費負担別外来調定額

(単位:円、%)

		安 芸	芸 陽	幡多けんみん	合 計
自 費	調定額	151,058,692	9,702,572	458,365,571	619,126,835
	構成率	16.9	8.2	19.5	18.4
社 会 保 険	調定額	178,824,604	56,504,508	756,758,007	992,087,119
	構成率	20.0	47.7	32.2	29.5
国 民 健 康 保 険	調定額	248,987,583	37,991,249	455,191,221	742,170,053
	構成率	27.9	32.1	19.4	22.1
生 活 保 護 法	調定額	63,930,984	2,197,060	34,827,951	100,955,995
	構成率	7.2	1.9	1.5	3.0
老 人 保 健 法	調定額	249,687,887	11,981,231	646,144,433	907,813,551
	構成率	28.0	10.1	27.5	27.0
合 計	調定額	892,489,750	118,376,620	2,351,287,183	3,362,153,553
	構成率	100.0	100.0	100.0	100.0

(注) 1. 自費には保険等の一部負担金を含む。

(注) 2. 社会保険には、健保、船員、日雇、共済、自衛隊等の保険及び結核予防法、精神保健福祉法等のその他諸法適用患者を含む。

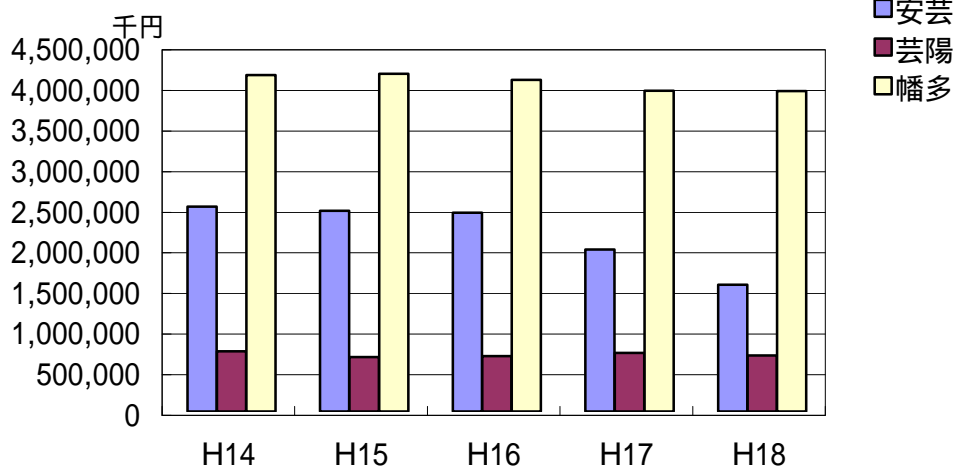
第8表 診療科別調定額 診療単価

(単位:円)

病院	区分 科別	調定額			患者1人1日当り診療単価			
		入院	外来	合計	入院		外来	
					18年度	17年度	18年度	17年度
安芸 芸 病 院	内科	430,409,249	303,281,682	733,690,931	27,511	25,115	8,377	10,489
	心療内科	-	1,283,864	1,283,864	-	-	2,284	2,271
	小児科	102,865,733	63,874,663	166,740,396	33,376	30,139	4,531	4,382
	外科	254,982,738	64,804,104	319,786,842	32,142	32,603	9,386	10,069
	整形外科	472,633,704	82,792,938	555,426,642	32,584	32,013	5,000	4,681
	脳神経外科	923,562	11,494,600	12,418,162	-	34,645	12,687	7,430
	皮膚科	25,532,341	38,460,701	63,993,042	28,560	24,695	3,004	2,782
	泌尿器科	95,178,623	202,625,979	297,804,602	35,343	34,060	17,360	12,056
	産婦人科	104,848,175	41,434,691	146,282,866	34,524	33,435	6,879	7,292
	眼科	27,527,686	37,405,768	64,933,454	47,791	41,043	5,110	5,205
	耳鼻咽喉科	44,584,134	44,177,597	88,761,731	31,091	32,003	4,183	3,906
	放射線科	-	-	0	-	-	-	18,267
	麻酔科	-	853,163	853,163	-	-	2,912	2,234
	計	1,559,485,945	892,489,750	2,451,975,695	31,316	29,971	7,203	7,117
芸陽	精神科	688,206,835	118,376,620	806,583,455	14,260	14,363	6,947	6,698
幡 多 け ん み ん 病 院	内科	319,926,456	312,405,757	632,332,213	27,946	26,318	16,262	15,820
	精神科	-	5,264,408	5,264,408	-	-	11,673	10,425
	神経内科	-	4,169,130	4,169,130	-	19,567	9,348	8,998
	呼吸器科	182,412	850,137	667,725	-	9,275,707	21,253	20,700
	消化器科	466,368,524	355,703,572	822,072,096	35,142	33,630	20,499	20,965
	循環器科	514,145,677	300,039,065	814,184,742	78,066	69,634	21,182	20,081
	小児科	251,660,676	175,335,950	426,996,626	34,165	29,826	5,993	5,991
	外科	556,910,673	228,890,499	785,801,172	45,174	40,522	24,208	23,940
	整形外科	678,474,853	172,101,023	850,575,876	39,368	39,086	10,188	9,962
	脳神経外科	426,499,458	172,351,093	598,850,551	39,730	35,970	16,441	13,055
	皮膚科	43,905,587	118,391,783	162,297,370	33,618	25,886	6,393	6,181
	泌尿器科	160,413,036	242,860,085	403,273,121	38,376	36,647	21,858	21,878
	産婦人科	317,742,964	92,142,911	409,885,875	39,291	35,927	8,265	8,143
	眼科	87,266,136	79,797,146	167,063,282	48,081	42,757	6,161	6,179
	耳鼻咽喉科	66,937,207	62,986,786	129,923,993	39,030	33,009	7,969	6,593
	リハビリテーション科	-	469,031	469,031	-	-	350	682
	放射線科	24,748,676	26,098,178	50,846,854	33,902	35,552	20,029	20,191
麻酔科	30,979,009	1,430,629	32,409,638	40,762	34,898	8,941	5,716	
計	3,945,796,520	2,351,287,183	6,297,083,703	40,444	36,461	12,906	12,144	
合 計	内科	750,335,705	615,687,439	1,366,023,144	27,695	25,616	11,110	12,167
	心療内科	-	1,283,864	1,283,864	-	-	2,284	2,271
	精神科	688,206,835	123,641,028	811,847,863	14,260	14,363	7,069	7,093
	神経内科	-	4,169,130	4,169,130	-	19,567	9,348	8,998
	呼吸器科	182,412	850,137	667,725	-	9,275,707	21,253	20,700
	消化器科	466,368,524	355,703,572	822,072,096	35,142	33,630	20,499	20,965
	循環器科	514,145,677	300,039,065	814,184,742	78,066	69,634	21,182	20,081
	小児科	354,526,409	239,210,613	593,737,022	33,932	29,893	5,518	5,439
	外科	811,893,411	293,694,603	1,105,588,014	40,072	36,921	17,953	17,365
	整形外科	1,151,108,557	254,893,961	1,406,002,518	36,268	36,178	7,619	7,279
	脳神経外科	427,423,020	183,845,693	611,268,713	39,816	35,534	16,142	10,961
	皮膚科	69,437,928	156,852,484	226,290,412	31,563	25,634	5,008	4,867
	泌尿器科	255,591,659	445,486,064	701,077,723	37,188	35,713	19,553	17,428
	産婦人科	422,591,139	133,577,602	556,168,741	37,989	35,018	7,779	7,852
	眼科	114,793,822	117,202,914	231,996,736	48,011	42,175	5,781	5,789
	耳鼻咽喉科	111,521,341	107,164,383	218,685,724	35,415	32,685	5,804	5,400
	リハビリテーション科	-	469,031	469,031	-	-	350	682
放射線科	24,748,676	26,098,178	50,846,854	33,902	35,552	20,029	20,173	
麻酔科	30,979,009	2,283,792	33,262,801	40,762	34,898	5,041	3,109	
計	6,193,489,300	3,362,153,553	9,555,642,853	31,661	29,613	10,405	9,923	

収益の推移

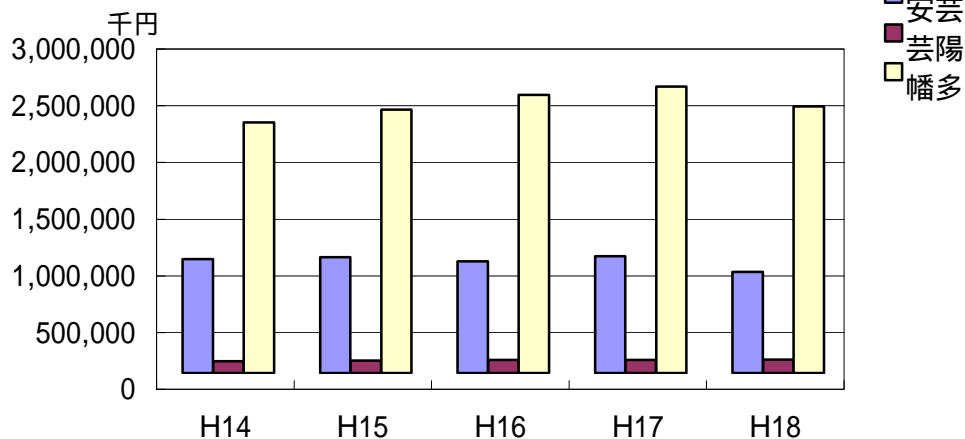
入院収益



(単位 :千円)

	H14	H15	H16	H17	H18
安芸	2,521,445	2,471,324	2,446,815	1,995,593	1,559,486
芸陽	741,920	668,210	680,839	720,116	688,207
幡多	4,141,081	4,158,350	4,081,584	3,946,855	3,945,797

外来収益

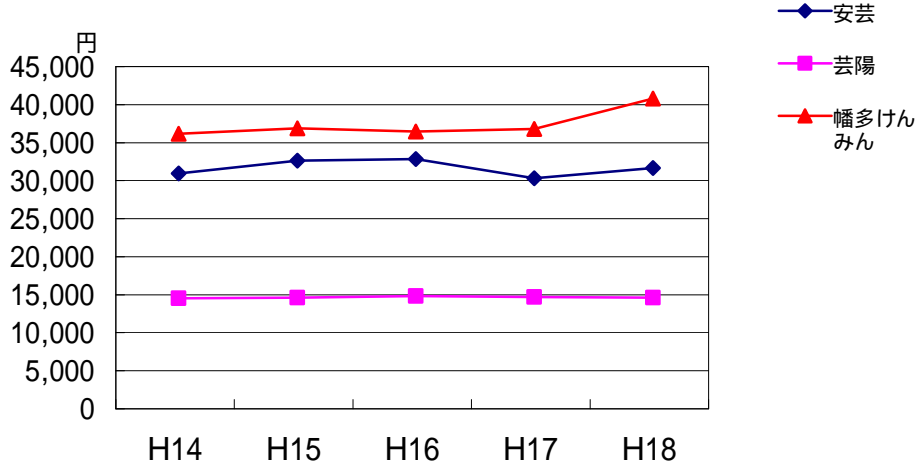


(単位 :千円)

	H14	H15	H16	H17	H18
安芸	1,005,363	1,021,928	984,375	1,030,310	892,490
芸陽	103,861	109,884	116,724	115,698	118,377
幡多	2,209,634	2,322,712	2,453,710	2,525,461	2,351,287

診療単価の推移

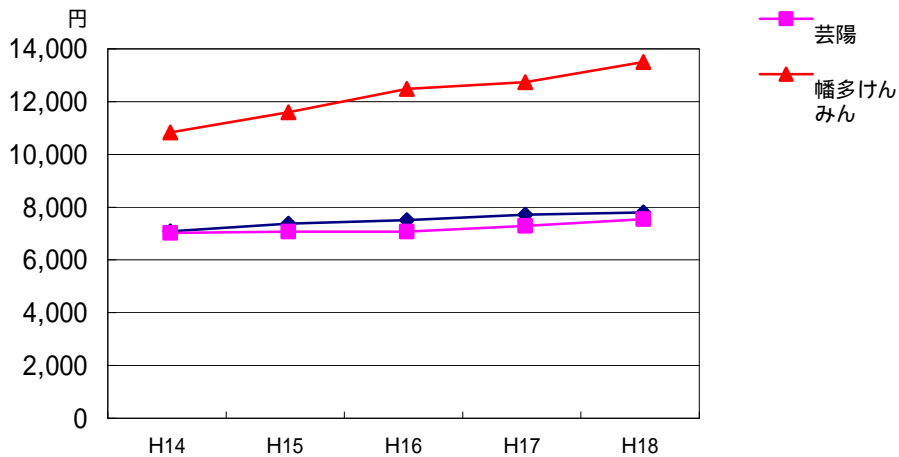
入院



(単位 :円)

入院	H14	H15	H16	H17	H18
安芸	30,609	32,277	32,503	29,971	31,316
芸陽	14,184	14,269	14,464	14,363	14,260
幡多けんみん	35,830	36,550	36,115	36,461	40,444

外来



(単位 :円)

外来	H14	H15	H16	H17	H18
安芸	6,486	6,777	6,917	7,117	7,203
芸陽	6,434	6,479	6,481	6,698	6,947
幡多けんみん	10,244	11,000	11,887	12,144	12,906

$$\text{診療単価} = \frac{\text{収益}}{\text{患者数}}$$

第9表 救急患者数

(単位：人、%)

		救急車搬送				その他		合計		入院比率
		時間内	時間外	小計	入院数	時間外	入院数	救急患者	入院数	
安芸病院	内科	61	106	167	55	806	30	973	85	8.74
	心療内科			0		1		1	0	0.00
	消化器科	45	67	112	66	365	36	477	102	21.38
	循環器科	16	33	49	21	112	4	161	25	15.53
	小児科	7	31	38	22	2,399	60	2,437	82	3.36
	外科	37	88	125	61	739	29	864	90	10.42
	整形外科	138	156	294	181	576	10	870	191	21.95
	脳神経外科	2	1	3	0	4	0	7	0	0.00
	皮膚科	1	6	7	1	177	2	184	3	1.63
	泌尿器科	6	16	22	12	887	5	909	17	1.87
	産婦人科	3	5	8	6	231	24	239	30	12.55
	眼科	2	3	5	2	46	0	51	2	3.92
	耳鼻咽喉科	7	7	14	6	144	5	158	11	6.96
	リハビリテーション科	0	0	0	0	0	0	0	0	-
	麻酔科	0	0	0	0	7	0	7	0	0.00
	計	325	519	844	433	6,494	205	7,338	638	8.69
芸陽	精神科	15	13	28	13	62	28	90	41	45.56
幡多けんみん病院	内科	104	224	328	114	2,262	72	2,590	186	7.18
	精神科	0	3	3	0	5	0	8	0	0.00
	神経内科	0	0	0	0	8	0	8	0	0.00
	呼吸器科	0	0	0	0	5	0	5	0	0.00
	消化器科	83	170	253	155	1,284	130	1,537	285	18.54
	循環器科	92	190	282	166	470	47	752	213	28.32
	小児科	19	70	89	40	6,573	245	6,662	285	4.28
	外科	42	69	111	59	857	104	968	163	16.84
	整形外科	187	248	435	218	1,402	72	1,837	290	15.79
	脳神経外科	154	279	433	225	623	51	1,056	276	26.14
	皮膚科	6	8	14	5	709	16	723	21	2.90
	泌尿器科	14	28	42	15	343	47	385	62	16.10
	産婦人科	8	12	20	17	507	243	527	260	49.34
	眼科	2	8	10	3	280	2	290	5	1.72
	耳鼻咽喉科	27	68	95	34	514	12	609	46	7.55
リハビリテーション科	0	0	0	0	0	0	0	0	-	
放射線科	3	2	5	5	13	4	18	9	50.00	
麻酔科	21	38	59	22	86	4	145	26	17.93	
	計	762	1,417	2,179	1,078	15,941	1,049	18,120	2,127	11.74
合計		1,102	1,949	3,051	1,524	22,497	1,282	25,548	2,806	10.98

第10表 給食状況

(単位:食、%)

		安芸	芸陽	幡多けんみん	合計	前年度
患者食数	一般食	62,235	114,160	111,898	288,293	341,268
	特別食	65,771	33,255	123,853	222,879	241,406
	計	128,006	147,415	235,751	511,172	582,674
	給食率(%)	85.7	101.8	80.5	87.1	86.8
	特食率(%)	51.4	22.6	52.5	43.6	41.4
その他食		2,376	2,004	4,587	8,967	8,589
合 計		130,382	149,419	240,338	520,139	591,263

(注) 1.給食率(%)=患者食数÷(入院患者数×3)×100

2.特食率(%)=特別食÷患者食数×100

第11表 リハビリテーション件数

(単位:件)

		安芸	芸陽	幡多けんみん	合計	前年度
リハビリ テーショ ン	脳血管疾患等	5,388	-	5,917	11,305	-
	運 動 器	14,357	-	8,499	22,856	-
	呼 吸 器	299	-	0	299	-
	心大血管疾患	0	-	0	0	-
	小 計	20,044	-	14,416	34,460	-
電 気 療 法	低 周 波	539	-	1,188	1,727	1,612
	超 短 波	50	-	396	446	936
温 熱 療 法	ホットパック	3,500	-	4,103	7,603	8,718
	パラフィン浴	1,291	-	1,704	2,995	3,190
	ヒ ー ラ ー	0	-	0	0	237
水治療	バイブラバス	680	-	258	938	950
牽 引 総 数		1,073	-	746	1,819	2,431
精 神 科 作 業 療 法		0	17,282	0	17,282	17,910
合 計		27,177	17,282	22,811	67,270	-

H18年度よりリハビリテーション項目を疾患別に変更したため、前年度件数欄について記載なし。

第12表 内視鏡検査件数

(単位:件)

		安芸	芸陽	幡多けんみん	合計	前年度
胃・十二指腸		1,049	-	2,697	3,746	4,226
気 管 支		2	-	11	13	47
大 腸		459	-	1,444	1,903	1,962
E R C P		30	-	242	272	240
そ の 他		123	-	3	126	205
合 計		1,663	-	4,397	6,060	6,680

第13表の1 放射線件数

検査項目・部位	安芸病院		芸陽病院		幡多けんみん病院		合計		
	部位別件数	曝射回数	部位別件数	曝射回数	部位別件数	曝射回数	部位別件数	曝射回数	
診断部門	単純撮影	34,409	34,522	503	545	33,360	55,544	68,272	90,611
	造影撮影	441	2,041	0	0	2,237	15,861	2,678	17,902
	C T	3,370	-	87	-	8,160	-	11,617	-
	M R I	1,577	-	31	-	5,752	-	7,360	-
	小計	39,797	36,563	621	545	49,509	71,405	89,927	108,513
	断層撮影	0	0	0	0	0	0	0	0
	ポータブル(再掲)	1,558	1,566	48	51	4,046	4,123	5,652	5,740
	透視のみ	231	0	0	0	21	0	252	0
	その他	0	0	0	0	0	0	0	0
	合計	40,028	36,563	621	545	49,530	71,405	90,179	108,513

第13表の2 放射線件数

治療項目	幡多けんみん病院		合計		
	部位別件数	曝射回数	部位別件数	曝射回数	
放射線発生装置	1,503	3,376	1,503	3,376	
放射線照射装置	0	0	0	0	
体外衝撃波結石破碎装置	84	0	84	0	
小計	1,587	3,376	1,587	3,376	
治療計画	放射線治療管理料	0	0	0	
	リニアックグラフィー	62	77	62	77
	シュミレーター	63	2	63	2
	線量分布計算	0	0	0	0
治療部門合計	1,712	3,455	1,712	3,455	

検査項目	幡多けんみん病院		合計		
	部位別件数	画像数	部位別件数	画像数	
インビボ	シンチグラム	362	1,916	447	2,512
	全身スキャン	287	572	400	796
	SPECT	370	755	317	649
	COMPUTER処理	323	955	280	839
	体外計測試料計測	0	0	0	0
計	1,342	4,198	1,444	4,796	

第13表の3 放射線件数

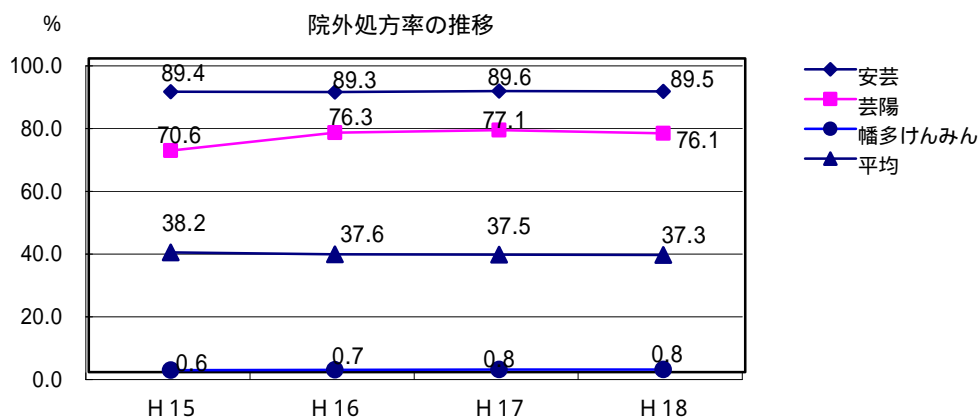
検査項目 検査手法	病院		合計			
	安芸病院	幡多けんみん病院				
血管造影・IVR等	Vascular	12	435	447		
	non Vascular	0	42	42		
	心臓血管カテーテル法	1 心臓カテーテル検査	1	310	311	
			A左心カテーテル検査	1	281	282
			B右心カテーテル検査	0	29	29
		2 手術手技	6	164	170	
	小計	7	474	481		
	単純撮影(件数には含まない)	0	32	32		
	造影剤使用撮影(件数には含まない)	19	294	313		
	デジタル加算(件数には含まない)	19	452	471		
計	19	951	970			
検査項目 検査手法 :骨塩定量(DEX法)	237	145	382			

第14表 院外処方状況

(単位 枚、%)

		安芸	芸陽	幡多けんみん	合計	前年度
院内処方せん枚数		8,304	2,798	124,183	135,285	151,465
院外処方せん枚数		70,563	8,909	964	80,436	90,810
1日平均	処方せん枚数(院内)	33.9	11.4	506.9	552.2	620.8
	処方せん枚数(院外)	288.0	36.4	3.9	328.3	372.2
院外処方率(%)		89.5	76.1	0.8	37.3	37.5

(注) 1日平均延べ処方せん枚数は、処方せん枚数を当年度外来診療延べ日数(245日)で除したものである。



第15表 手術分べん透析件数

(単位 件)

		安芸	芸陽	幡多けんみん	合計
診療科別手術件数	内科	0		0	0
	心療内科	0		0	0
	精神科	0		0	0
	神経内科	0		0	0
	呼吸器科	0		0	0
	消化器科	0		2	2
	循環器科	0		42	42
	小児科	0		0	0
	外科	114		466	580
	整形外科	343		553	896
	脳神経外科	0		95	95
	小児外科	0		0	0
	皮膚科	5		151	156
	泌尿器科	79		179	258
	産婦人科	64		232	296
	眼科	90		357	447
	耳鼻咽喉科	38		87	125
	リハビリテーション科	0		0	0
	放射線科	0		0	0
麻酔科	1		0	1	
	合計	734		2,164	2,898
点数別件数	1,999点以下	60		131	191
	2,000～4,999	97		316	413
	5,000～9,999	129		354	483
	10,000～14,999	250		649	899
	15,000～19,999	123		328	451
	20,000～29,999	52		163	215
	30,000点以上	23		223	246
	合計	734		2,164	2,898
前年度手術件数		978		2,038	3,016
分べん件数		134		404	538
人工腎臓(透析)件数		4,548		2,704	7,252

第16表 検査件数

(単位:件)

検査項目		安 芸		芸 陽					
		院内実施			院外委託	院内実施			院外委託
		院内	院外受託	1日平均		院内	院外受託	1日平均	
検体検査	尿検査	19,411	0	79.2	0	1,369	0	5.6	0
	便	264	0	1.1	9	9	0	0.0	0
	その他	233	0	1.0	1	0	0	0.0	0
	血液	44,379	0	181.1	24	1,948	0	8.0	0
	生化学	370,748	0	1,513.3	5,341	21,309	0	87.0	384
	免疫血清	24,602	0	100.4	10,663	904	0	3.7	42
	微生物	6,895	0	28.1	35	120	0	0.5	0
	病理	0	0	0.0	2,864	0	0	0.0	0
	(病理 枚数)	0	0	0.0	5,188	0	0	0.0	0
	小 計	466,532	0	1,904.2	18,937	25,659	0	104.7	426
生体検査	心電図	3,449	0	14.1	14	328	0	1.3	0
	呼吸機能	154	0	0.6	0	1	0	0.0	0
	脳波	164	0	0.7	0	33	0	0.1	0
	脈波	0	0	0.0	0	0	0	0.0	0
	心音図	0	0	0.0	0	0	0	0.0	0
	超音波	8	0	0.0	0	0	0	0.0	0
	ガス分析	447	0	1.8	0	13	0	0.1	0
	自律神経機能検査	0	0	0.0	0	0	0	0.0	0
	聴覚検査	1,031	0	4.2	0	8	0	0.0	0
	その他	55	0	0.2	0	0	0	0.0	0
小 計	5,308	0	21.7	14	383	0	1.6	0	
検査件数合計		471,840	0	1,925.9	18,951	26,042	0	106.3	426

(単位:件)

検査項目		幡多けんみん				合 計			
		院内実施			院外委託	院内実施			院外委託
		院内	院外受託	1日平均		院内	院外受託	1日平均	
検体検査	尿検査	34,495	663	143.5	0	55,275	663	228.3	0
	便	2,135	2	8.7	0	2,408	2	9.8	9
	その他	2,006	0	8.2	0	2,239	0	9.1	1
	血液	86,521	559	355.4	319	132,848	559	544.5	343
	生化学	582,270	5,095	2,397.4	5,257	974,327	5,095	3,997.6	10,982
	免疫血清	52,488	1,318	219.6	16,617	77,994	1,318	323.7	27,322
	微生物	17,805	0	72.7	436	24,820	0	101.3	471
	病理	8,602	3,176	48.1	266	8,602	3,176	48.1	3,130
	(病理 枚数)	19,011	8,512	112.3	851	19,011	8,512	112.3	6,039
	小 計	786,322	10,813	3,253.6	22,895	1,278,513	10,813	5,262.6	42,258
生体検査	心電図	10,457	0	42.7	0	14,234	0	58.1	14
	呼吸機能	813	0	3.3	0	968	0	4.0	0
	脳波	420	0	1.7	0	617	0	2.5	0
	脈波	23	0	0.1	0	23	0	0.1	0
	心音図	0	0	0.0	0	0	0	0.0	0
	超音波	1,585	0	6.5	0	1,593	0	6.5	0
	ガス分析	488	0	2.0	0	948	0	3.9	0
	自律神経機能検査	0	0	0.0	0	0	0	0.0	0
	聴覚検査	2,272	0	9.3	0	3,311	0	13.5	0
	その他	333	0	1.4	0	388	0	1.6	0
小 計	16,391	0	66.9	0	22,082	0	90.1	14	
検査件数合計		802,713	10,813	3,320.5	22,895	1,300,595	10,813	5,352.7	42,272

(注) 1日平均件数は、院内実施検査(院内 院外受託計)を、外来診療日数(245日)で除したものである。

第17表の1 医療用薬品使用効率

(単位:円)

病院	区分	薬品使用効率				効率
		薬品費	診療収入(投薬料+注射料)			
			入院	外来	計	
安芸		295,574,188	126,760,587	163,766,713	290,527,300	98.3%
芸陽		41,359,031	10,232,575	18,799,815	29,032,390	70.2%
幡多けんみん		1,445,977,685	384,433,974	1,083,638,156	1,468,072,130	101.5%
計		1,782,910,904	521,427,136	1,266,204,684	1,787,631,820	100.3%
前年度		2,011,849,643	676,923,238	1,443,422,022	2,120,345,260	105.4%

第17表の2 医療用薬品使用額と収入額

(単位:円)

病院	区分	患者1人1日当り使用額と収入額				医業収益に対する薬品費の割合	
		薬品費	診療収入(投薬料+注射料)			18年度	17年度
			入院	外来	平均		
安芸		1,702	2,545	1,322	1,673	11.9%	13.1%
芸陽		633	212	1,103	445	5.1%	5.3%
幡多けんみん		5,169	3,940	5,948	5,248	22.4%	23.7%
計		3,437	2,665	3,919	3,446	18.3%	19.2%
前年度		3,389	3,027	3,901	3,572	-	-

(注)薬品費は内服薬、外用薬、注射薬のみとする。

第18表 薬品回転期間

(単位:千円)

病院	年度	15年度	16年度	17年度	18年度
		安芸	購入総額(税抜)	475,086	456,636
	年度末棚卸額	27,812	26,696	22,679	24,024
	回転期間(日)	21.4	21.4	18.5	26.4
芸陽	購入総額(税抜)	38,641	43,594	41,863	41,430
	年度末棚卸額	4,844	6,722	3,687	3,463
	回転期間(日)	45.8	56.4	32.1	30.5
幡多けんみん	購入総額(税抜)	1,561,296	1,682,390	1,688,444	1,595,553
	年度末棚卸額	60,321	72,699	69,340	96,590
	回転期間(日)	14.1	15.8	15.0	22.1
計	購入総額(税抜)	2,075,023	2,182,620	2,178,898	1,969,294
	年度末棚卸額	92,977	106,117	95,706	124,077
	回転期間(日)	16.4	17.8	16.0	23.0

$$\text{回転期間} = \frac{\text{棚卸額}}{\text{購入金額(決算 税抜き)}} \times 365$$

第19表 収益と要素別費用及び患者1人当り収益費用額・費用構成・収益対比

	安 芸 病 院				芸 陽 病 院			
	金 額 (円)	患者1人 1日当り	構成率 (%)	収益対比 (%)	金 額 (円)	患者1人 1日当り	構成率 (%)	収益対比 (%)
収益 (A)	3,117,938,849	17,950	100.0		1,134,887,342	17,379	100.0	
医業収益	2,486,643,011	14,316	79.8		809,353,275	12,394	71.3	
入院収益	1,559,485,945	31,316	50.0		688,206,835	14,260	60.6	
外来収益	892,489,750	7,203	28.6		118,376,620	6,947	10.4	
その他医業収益	34,667,316	200	1.1		2,769,820	42	0.2	
医業外収益	630,895,466	3,632	20.2		325,496,634	4,985	28.7	
負担金補助金	623,416,000	3,589	20.0		324,255,000	4,966	28.6	
他会計負担金	615,434,000	3,543	19.7		322,638,000	4,941	28.4	
他会計補助金	7,982,000	46	0.3		1,617,000	25	0.1	
国庫補助金	3,817,000	22	0.1		0	0	0.0	
その他医業外収益	3,662,466	21	0.1		1,241,634	19	0.1	
特別利益	400,372	2	0.0		37,433	1	0.0	
費用 (B)	3,457,952,554	19,907	100.0	110.9	1,060,376,413	16,238	100.0	93.4
医業費用	3,292,752,906	18,956	95.2	105.6	1,028,046,564	15,743	97.0	90.6
給与費	2,042,823,075	11,761	59.1	65.5	769,931,919	11,791	72.6	67.8
給料	869,487,324	5,006	25.1	27.9	311,501,935	4,770	29.4	27.4
手当	665,171,837	3,829	19.2	21.3	210,520,034	3,224	19.9	18.5
賞金	75,811,025	436	2.2	2.4	49,684,412	761	4.7	4.4
報酬	3,232,817	19	0.1	0.1	0	0	0.0	0.0
法定福利費	273,972,607	1,577	7.9	8.8	100,720,538	1,542	9.5	8.9
退職給与金	155,147,465	893	4.5	5.0	97,505,000	1,493	9.2	8.6
材料費	521,198,923	3,001	15.1	16.7	48,084,460	736	4.5	4.2
薬品費	329,305,375	1,896	9.5	10.6	42,146,394	645	4.0	3.7
診療材料費	190,495,738	1,097	5.5	6.1	5,304,352	81	0.5	0.5
給食材料費	608,970	12	0.0	0.0	440,374	9	0.0	0.0
医療消耗備品費	788,840	5	0.0	0.0	193,340	3	0.0	0.0
経費	585,368,643	3,370	16.9	18.8	168,451,950	2,580	15.9	14.8
厚生福利費	2,366,602	14	0.1	0.1	777,626	12	0.1	0.1
報償費	33,021,231	190	1.0	1.1	2,325,000	36	0.2	0.2
旅費交通費	2,465,023	14	0.1	0.1	379,686	6	0.0	0.0
職員被服費	1,705,238	10	0.0	0.1	554,970	8	0.1	0.0
消耗品費	20,733,477	119	0.6	0.7	4,153,088	64	0.4	0.4
消耗備品費	823,680	5	0.0	0.0	407,080	6	0.0	0.0
光熱水費	47,841,260	275	1.4	1.5	23,920,492	366	2.3	2.1
燃料費	15,722,773	91	0.5	0.5	7,624,875	117	0.7	0.7
食糧費	0	0	0.0	0.0	0	0	0.0	0.0
印刷製本費	6,152,800	35	0.2	0.2	767,559	12	0.1	0.1
修繕費	16,488,774	95	0.5	0.5	5,300,013	81	0.5	0.5
保険料	6,917,937	40	0.2	0.2	391,132	6	0.0	0.0
交際費	20,000	0	0.0	0.0	0	0	0.0	0.0
賃借料	34,680,953	200	1.0	1.1	5,437,481	83	0.5	0.5
通信運搬費	3,803,935	22	0.1	0.1	1,297,189	20	0.1	0.1
委託費	385,638,062	2,220	11.2	12.4	110,375,841	1,690	10.4	9.7
負担金諸会費	894,819	5	0.0	0.0	577,275	9	0.1	0.1
雑費	6,092,079	35	0.2	0.2	4,162,643	64	0.4	0.4
減価償却費	132,380,426	762	3.8	4.2	38,872,312	595	3.7	3.4
資産減耗費	3,043,011	18	0.1	0.1	93,120	1	0.0	0.0
研究研修費	7,938,828	46	0.2	0.3	2,612,803	40	0.2	0.2
医業外費用	147,662,938	850	4.3	4.7	31,166,558	477	2.9	2.7
企業債等利息	87,566,823	504	2.5	2.8	18,889,986	289	1.8	1.7
繰延勘定償却	7,069,195	41	0.2	0.2	1,418,208	22	0.1	0.1
患者外給食材料費	0	0	0.0	0.0	0	0	0.0	0.0
雑損失	53,026,920	305	1.5	1.7	10,858,364	166	1.0	1.0
特別損失	17,536,710	101	0.5	0.6	1,163,291	18	0.1	0.1
差引 (A - B)	-340,013,705	-1,957			74,510,929	1,141		

本局分を除く。

入院収益、給食材料費は入院延患者数で除し、外来収益は外来延患者数で除す。その他は入院延患者数 + 外来延患者数で除す。

第19表 収益と要素別費用及び患者1人当り収益費用額・費用構成・収益対比

	幅 多 病 院				県 立 病 院 合 計			
	金 額 (円)	患者1人 1日当り	構成率 (%)	収益対比 (%)	金 額 (円)	患者1人 1日当り	構成率 (%)	収益対比 (%)
収益(A)	7,634,460,791	27,290	100.0		11,887,286,982	22,915	100.0	
医業収益	6,450,082,416	23,057	84.5		9,746,078,702	18,788	82.0	
入院収益	3,945,796,520	40,444	51.7		6,193,489,300	31,661	52.1	
外来収益	2,351,287,183	12,906	30.8		3,362,153,553	10,405	28.3	
その他医業収益	152,998,713	547	2.0		190,435,849	367	1.6	
医業外収益	1,110,658,189	3,970	14.5		2,067,050,289	3,985	17.4	
負担金補助金	1,088,180,000	3,890	14.3		2,035,851,000	3,925	17.1	
他会計負担金	1,088,180,000	3,890	14.3		2,026,252,000	3,906	17.0	
他会計補助金	0	0	0.0		9,599,000	19	0.1	
国庫補助金	9,686,260	35	0.1		13,503,260	26	0.1	
その他医業外収益	12,791,929	46	0.2		17,696,029	34	0.1	
特別利益	73,720,186	264	1.0		74,157,991	143	0.6	
費用(B)	7,355,695,787	26,294	100.0	96.3	11,874,024,754	22,890	100.0	99.9
医業費用	6,845,919,990	24,471	93.1	89.7	11,166,719,460	21,526	94.0	93.9
給与と費	3,205,863,359	11,460	43.6	42.0	6,018,618,353	11,602	50.7	50.6
給料	1,257,912,170	4,497	17.1	16.5	2,438,901,429	4,701	20.5	20.5
手当	1,088,026,228	3,889	14.8	14.3	1,963,718,099	3,785	16.5	16.5
賞金	177,580,092	635	2.4	2.3	303,075,529	584	2.6	2.5
報酬	5,459,024	20	0.1	0.1	8,691,841	17	0.1	0.1
法定福利費	403,778,571	1,443	5.5	5.3	778,471,716	1,501	6.6	6.5
退職給与金	273,107,274	976	3.7	3.6	525,759,739	1,014	4.4	4.4
材料費	2,188,255,636	7,822	29.7	28.7	2,757,539,019	5,316	23.2	23.2
薬品費	1,568,468,464	5,607	21.3	20.5	1,939,920,233	3,740	16.3	16.3
診療材料費	612,887,311	2,191	8.3	8.0	808,687,401	1,559	6.8	6.8
給食材料費	2,171,312	22	0.0	0.0	3,220,656	6	0.0	0.0
医療消耗備品費	4,728,549	17	0.1	0.1	5,710,729	11	0.0	0.0
経費	1,005,975,037	3,596	13.7	13.2	1,759,795,630	3,392	14.8	14.8
厚生福利費	2,701,307	10	0.0	0.0	5,845,535	11	0.0	0.0
報償費	12,722,150	45	0.2	0.2	48,068,381	93	0.4	0.4
旅費交通費	6,029,670	22	0.1	0.1	8,874,379	17	0.1	0.1
職員被服費	5,817,480	21	0.1	0.1	8,077,688	16	0.1	0.1
消耗品費	43,814,196	157	0.6	0.6	68,700,761	132	0.6	0.6
消耗備品費	792,567	3	0.0	0.0	2,023,327	4	0.0	0.0
光熱水費	90,480,081	323	1.2	1.2	162,241,833	313	1.4	1.4
燃料費	66,713,365	238	0.9	0.9	90,061,013	174	0.8	0.8
食糧費	0	0	0.0	0.0	0	0	0.0	0.0
印刷製本費	7,972,442	28	0.1	0.1	14,892,801	29	0.1	0.1
修繕費	45,365,481	162	0.6	0.6	67,154,268	129	0.6	0.6
保険料	10,656,964	38	0.1	0.1	17,966,033	35	0.2	0.2
交際費	0	0	0.0	0.0	20,000	0	0.0	0.0
賃借料	17,897,492	64	0.2	0.2	58,015,926	112	0.5	0.5
通信運搬費	6,179,124	22	0.1	0.1	11,280,248	22	0.1	0.1
委託費	675,871,895	2,416	9.2	8.9	1,171,885,798	2,259	9.9	9.9
負担金諸会費	2,650,542	9	0.0	0.0	4,122,636	8	0.0	0.0
雑費	10,310,281	37	0.1	0.1	20,565,003	40	0.2	0.2
減価償却費	422,946,370	1,512	5.7	5.5	594,199,108	1,145	5.0	5.0
資産減耗費	2,545,910	9	0.0	0.0	5,682,041	11	0.0	0.0
研究研修費	20,333,678	73	0.3	0.3	30,885,309	60	0.3	0.3
医業外費用	483,506,933	1,728	6.6	6.3	662,336,429	1,277	5.6	5.6
企業債等利息	283,500,840	1,013	3.9	3.7	389,957,649	752	3.3	3.3
繰延勘定償却	42,581,676	152	0.6	0.6	51,069,079	98	0.4	0.4
患者外給食材料費	0	0	0.0	0.0	0	0	0.0	0.0
雑損失	157,424,417	563	2.1	2.1	221,309,701	427	1.9	1.9
特別損失	26,268,864	94	0.4	0.3	44,968,865	87	0.4	0.4
差引(A - B)	278,765,004	996			13,262,228	26		

本局分を除く。

入院収益、給食材料費は入院延患者数で除し、外来収益は外来延患者数で除す。その他は入院延患者数+外来延患者数で除す。

第20表 経営健全化計画に対する実績額

項目ごとに四捨五入しているため合計と一致しないことがある。

(単位:千円)

	安芸病院			芸陽病院			幡多病院			3病院計			
	計画額	実績額	率%	計画額	実績額	率%	計画額	実績額	率%	計画額	実績額	率%	
医業収益	入院収益	2,544,703	1,559,486	61.3	679,769	688,207	101.2	4,359,380	3,945,797	90.5	7,583,852	6,193,489	81.7
	外来収益	1,020,342	892,490	87.5	105,078	118,377	112.7	2,273,312	2,351,287	103.4	3,398,732	3,362,154	98.9
	その他	46,000	34,667	75.4	2,600	2,770	106.5	173,000	152,999	88.4	221,600	190,436	85.9
	計	3,611,045	2,486,643	68.9	787,447	809,353	102.8	6,805,692	6,450,082	94.8	11,204,184	9,746,079	87.0
医業外収益	他会計負担金	629,144	615,434	97.8	366,864	322,638	87.9	1,177,361	1,088,180	92.4	2,173,369	2,026,252	93.2
	他会計補助金	7,982	7,982	100.0	1,617	1,617	100.0	0	0	-	9,599	9,599	100.0
	国庫補助金	8,090	3,817	47.2	0	0		10,246	9,686	94.5	18,336	13,503	73.6
	その他	5,390	3,662	67.9	1,268	1,242	97.9	26,922	12,792	47.5	33,580	17,696	52.7
	計	650,606	630,895	97.0	369,749	325,497	88.0	1,214,529	1,110,658	91.4	2,234,884	2,067,050	92.5
特別利益	0	400	-	0	37	-	0	73,720	-	0	74,158	-	
収益計	4,261,651	3,117,939	73.2	1,157,196	1,134,887	98.1	8,020,221	7,634,461	95.2	13,439,068	11,887,287	88.5	
医業費用	給与費	2,438,773	2,042,823	83.8	829,444	769,932	92.8	3,458,318	3,205,863	92.7	6,726,535	6,018,618	89.5
	うち退職手当	200,000	155,147	77.6	100,000	97,505	97.5	300,000	273,107	91.0	600,000	525,760	87.6
	材料費	819,808	521,199	63.6	50,331	48,084	95.5	2,164,288	2,188,256	101.1	3,034,427	2,757,539	90.9
	うち薬品費	491,102	329,305	67.1	45,672	42,146	92.3	1,565,309	1,568,468	100.2	2,102,083	1,939,920	92.3
	うち診療材料費	324,994	190,496	58.6	3,937	5,304	134.7	592,095	612,887	103.5	921,026	808,687	87.8
	その他経費	772,484	728,731	94.3	215,439	210,030	97.5	1,568,872	1,451,801	92.5	2,556,796	2,390,562	93.5
	うち経費	590,778	585,369	99.1	169,691	168,452	99.3	1,104,558	1,005,975	91.1	1,865,028	1,759,797	94.4
	うち減価償却費	163,857	132,380	80.8	41,625	38,872	93.4	443,688	422,946	95.3	649,170	594,199	91.5
	計	4,031,065	3,292,753	81.7	1,095,214	1,028,047	93.9	7,191,478	6,845,920	95.2	12,317,757	11,166,719	90.7
	医業外費用	165,873	147,663	89.0	31,641	31,167	98.5	491,157	483,507	98.4	688,671	662,336	96.2
特別損失	16,000	17,537	109.6	821	1,163	141.7	32,320	26,269	81.3	49,141	44,969	91.5	
費用計	4,212,938	3,457,953	82.1	1,127,676	1,060,376	94.0	7,714,955	7,355,696	95.3	13,055,569	11,874,025	90.9	
医業収支	420,020	806,110	191.9	307,767	218,694	71.1	385,787	395,838	102.6	1,113,573	1,420,642	127.6	
病院事業収支	48,713	340,014	698.0	29,520	74,511	252.4	305,266	278,765	91.3	383,499	13,262	3.5	
減価償却費等	177,253	142,493	80.4	44,173	70,132	158.8	488,543	468,074	95.8	709,969	680,699	95.9	
資金収支(収益)	225,966	197,521	87.4	73,693	144,643	196.3	793,809	746,839	94.1	1,093,468	693,961	63.5	
起債償還元金 1/ 3	19,922	19,922	100.0	4,155	4,040	97.2	168,439	166,952	99.1	192,516	190,913	99.2	
建設改良 1/ 2	40,000	3,904	9.8	17,500	398	2.3	180,000	2,523	1.4	237,500	6,825	2.9	
長期借入金償還金										0	0		
資本収支(資本)	59,922	23,826	39.8	21,655	4,438	20.5	348,439	169,475	48.6	430,016	197,739	46.0	
資金収支計	166,044	221,347	133.3	52,038	140,205	269.4	445,370	577,364	129.6	663,452	496,222	74.8	

減価償却等は計画は減価償却費のみ、実績は減価償却費と資産減耗費、繰延固定償却を計上

付録 社会保険診療の主な改正状況

	診療報酬平均改定率						計	医療保険制度等
	診療報酬				薬価基準等			
	医科	歯科	調剤薬局	総医療費で	薬価基準	総医療費で		
H元.4.1				0.12	2.7	0.72	0.84	消費税導入に伴う改定
H2.4.1	4.0	1.4	1.9	3.7	9.2	2.7	1.0	
H4.4.1	5.4	2.7	1.9	5.0	8.1	2.5	2.5	診療報酬・看護料の20%引き上げ 夜間加算制度の創設
H5.4.1								第2次医療法改正 療養型病床群制度、特定機能病院制度 創設等
H6.4.1	5.2	2.3	2.1	3.3	6.6	2.1	1.2	診療報酬・基準看護制度見直し(新看護 体系・看護補助体系の創設等) 基準給食制度全般の見直し(入院時食 事療養費の創設等) 基準寝具制度全般の見直し(入院環境 料として包括的に設定)
H6.10.1	1.7	0.2	0.1	1.5	-	-	1.5	
H8.4.1	3.6	2.2	1.3	3.4	6.8	2.6	0.8	
H9.4.1	1.31	0.75	1.15	1.7	4.4	1.32	0.38	消費税率改定(3%→5%)と診療報酬 の合理化に伴う改定 本人負担1割→2割
H10.4.1	1.5	1.5	0.7	1.5	9.7	2.8	1.3	第3次医療法改正 地域医療支援病院の創設等
H12.4.1	2.0	2.0	0.8	1.9	7.0	1.7	0.2	介護保険制度導入 診療報酬・入院環境料、看護料、入院時 医学管理料を統合・再編し「入院基本 料」に1本化
H13.1								老人負担定額制 上限を設けた定率負 担(1割負担)
H14.4.1	1.3		1.3	1.3	6.3	1.4	2.7	処方1回あたりの投薬期間原則自由化
H14.10								老人負担定額制 定率負担(1割負担: 70歳以上・70歳以上高所得者2割) 3歳児未満乳幼児の負担割合引下げ(2 割)
H15.4								70歳未満の負担割合を3割に統一 外来薬剤一部負担金の廃止
H16.4.1				±0	4.2	1.0	1.0	
H18.4.1	1.5	1.5	0.6	1.36	6.7	1.6	1.8	
H18.10.1								現役並所得を有する70歳以上の負担 割合2割→3割 高額療養費の自己負担額引き上げ 療養病床入院患者(70歳以上)の食費・ 居住費自己負担(入院生活療養費の新 設)