

平成 1 7 年度

# 高 知 県 立 病 院 年 報

高 知 県 病 院 局

# 目 次

## 第1章 病院事業概要

1	病院局の発足	1
2	病院局の機構	2
3	病院事業の沿革	3
4	県立病院の概要	5
5	病床の推移状況	7
6	施設の概要	8
	(1) 土地の部	8
	(2) 建物の部	8
	(3) 機械器具の部	8
7	職員の配置状況	9
8	経理状況	10
	(1) 比較損益計算書	10
	(2) 比較貸借対照表	11

## 第2章 統計表

	統計表算定基準	13
第1表	経営の概要	14
第2表	診療科別1日平均入院患者数の推移	19
第3表	診療科別1日平均外来患者数の推移	22
第4表	医療費負担別入院患者数	24
第5表	医療費負担別外来患者数	24
第6表	医療費負担別入院調定額	26
第7表	医療費負担別外来調定額	26
第8表	診療科別調定額・診療単価	27
第9表	救急患者数	30
第10表	給食状況	31
第11表	理学療法件数	31
第12表	内視鏡検査件数	31
第13表の1	放射線件数(診断部門)	32
第13表の2	放射線件数(治療及び核医学部門)	32
第13表の3	放射線件数(血液造影・IVR等)	32
第14表	院外処方状況	33
第15表	手術・分べん・透析件数	33
第16表	検査件数	34

第17表の1	医療用薬品使用効率	35
第17表の2	医療用薬品使用額と収入額	35
第18表	薬品回転期間	35
第19表	収益と要素別費用 及び患者1人当たり収益費用額・費用構成・収益対比	36
第20表	経営健全化計画に対する実績額	38
付録	社会保険診療の主な改定状況	39

# 第 1 章

## 病 院 事 業 概 要

# 1 病院局の発足

県立病院事業の健全化を図り県民医療福祉の増進に寄与するため、この事業に地方公営企業法を全面適用するとともに管理者の権限に属する事務を処理するため、病院局を設置することになり昭和32年4月1日発足した。

## 参 考

高知県公営企業の設置等に関する条例（昭和41年条例第48号）

（公営企業の設置）

第1条 高知県に次の各号に掲げる公営企業を設置する。

- 一、（略）
- 二、（略）
- 三、病院事業

2. 地方公営企業法（昭和27年法律第292号。以下「法」という。）第2条第3項の規定に基づき、前項第3号の病院事業に法の財務規定等を除く規定を適用する。

（経営の基本）

第2条 公営企業は、常に企業の経済性を発揮するとともに、公共の福祉を増進するように運営されなければならない。

2.（略）

3.（略）

4.（略）

5. 病院事業は、次に掲げる病院を設置し、これを経営する。

名称	位置	病床数
高知県立安芸病院	安芸市	258床
〃 芸陽病院	安芸市	153床
〃 幡多けんみん病院	宿毛市	355床
計		766床

（管理者の設置及び組織）

第3条 法第7条ただし書の規定に基づき、電気事業及び工業用水道事業を通じて管理者1人を置き、病院事業には管理者を置かないものとする。

2. 法第14条の規定に基づき、電気事業及び工業用水道事業の管理者の権限に属する事務を処理させるため企業局を置き、病院事業の管理者の権限に属する事務を処理させるため病院局を置く。

3.（略）

第4条

～（略）

第7条

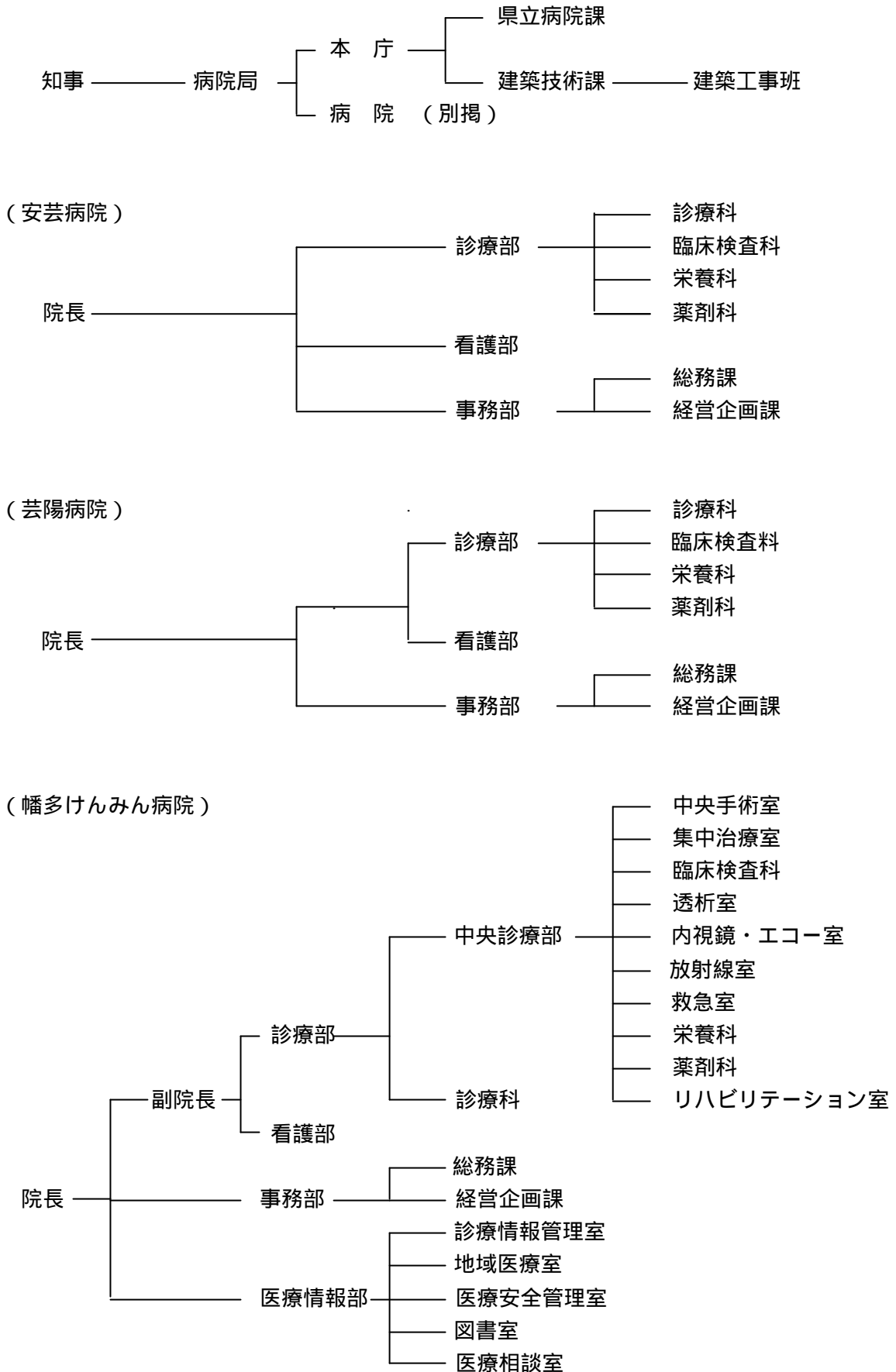
附 則

（施行期日）

この条例は、昭和42年1月1日から施行する。

## 2 病院局の機構

(H18.3.31)



### 3 病院事業の沿革

(安芸病院)

年月日	安 芸 病 院
S 26 . 7 . 11	安芸郡安芸町西浜に安芸病院 (診療科目 内科、外科、産婦人科) を設置。
S 27 . 9 . 3	本館、第 1 病棟 (一般 56 床) 手術棟及び炊事棟新築工事完成。
S 27 . 10 . 20	内科、外科及び産婦人科診療開始。完全看護及び完全給食実施。
S 28 . 3 . 31	第 2 病棟 (結核 32 床) 増築工事完成。
S 29 . 11 . 8	第 2 病棟 (結核 50 床) 増築工事完成。
S 29 . 11 .	安芸市以外の 6 か市町村伝染病組合の伝染病棟 (25 床) を併設。
S 30 . 10 . 14	精神科本館及び病棟 (精神 50 床) 増築工事完成。
S 30 . 10 . 21	診療科目に精神科を加える。
S 30 . 11 .	精神科診療開始。
S 33 . 7 . 10	診療科目に小児科・眼科・耳鼻咽喉科を加える。
S 33 . 8 . 30	診療棟及び第 1 病棟 (一般 28 床) 増築工事完成。
S 34 . 1 . 31	第 2 病棟及び教員保養所結核病棟の病床を 85 床及び 52 床に変更。
S 37 . 4 . 1	基準寝具を実施。
S 38 . 6 . 1	結核病棟を 1 類看護に変更。
S 38 . 8 . 15	第 2 病棟 (結核病棟) の増築 (8 床) 工事完成。(休床 11 床)
S 47 . 2 . 1	一般病棟に特類看護を実施。
S 49 . 5 . 31	改築工事完成。
S 49 . 7 . 25	新安芸病院使用許可 (診療開始)。 一般 150 床、結核 50 床、伝染 25 床、合計 225 床
S 49 . 8 . 1	整形外科診療を開始。
S 49 . 10 . 1	一般病棟に特 2 類看護を実施。
S 50 . 6 . 2	救急指定病院に告示。
S 51 . 3 . 1	結核病棟に特 1 類看護を実施。
S 53 . 10 . 23	耳鼻咽喉科診療開始。
S 53 . 11 . 7	眼科診療開始。
S 54 . 4 . 1	総合病院の名称承認。
S 55 . 6 . 2	一般病床 50 床増。
S 56 . 10 . 1	重症者の看護及び収容の基準承認。
S 56 . 10 . 12	別館新築工事完成。
S 56 . 12 . 1	一般病床 50 床増床。
S 56 . 12 . 1	身体障害者福祉法に基づく更生医療機関 (腎臓に関する医療) の指定。
S 57 . 7 . 1	人工透析開始。
S 58 . 2 . 1	運動療法を開始。
S 59 . 4 . 3	伝染病床改築し、10 床に変更。
S 59 . 7 . 1	小児科診療を再開。
H 元 . 10 . 1	3F、4F 基準看護 (特 3 類) の実施。
H 2 . 4 . 1	麻酔科開設。
H 2 . 5 . 1	基準寝具 (病衣貸与) の実施。
H 4 . 6 . 1	2F 基準看護 (特 3 類) の実施。
H 4 . 9 . 1	夜勤看護等加算の実施。
H 5 . 4 . 1	健康保険法の規定による診療報酬点数表を甲表に改める。
H 6 . 2 . 15	増改築工事 (南館・病棟等増築・本館改修) 完成。
H 6 . 4 . 1	一般病床 30 床増床。
H 6 . 4 . 1	皮膚科・泌尿器科・脳神経外科開設。
H 6 . 9 . 1	4F、5F 病棟 (99 床) 基準看護 (特 3 類) の実施。
H 6 . 10 . 1	新看護の実施。 一般病床 (230 床) 2 対 1 看護 (A) 結核病床 (50 床) 3 対 1 看護 (A) 6 対 1 看護補

## (安芸病院)

年月日	安芸病院
H 7 . 4 . 1	4F、西 5F病棟 (99床) 薬剤管理指導の実施。
H 8 . 11 . 1	西 4F病棟 (40床) 薬剤管理指導の実施。
H 9 . 12 . 10	被爆者指定医療機関に指定。
H 10 . 4 . 1	身体障害者福祉法に基づく更生医療機関 (免疫に関する医療) の指定。
H 11 . 3 . 31	伝染病予防法廃止に伴い、伝染病床 (10床) を廃止。
H 11 . 4 . 1	病床数を 280床 (一般 230床、結核 50床) に変更。
H 15 . 4 . 1	病床数を 258床 (一般 230床、結核 28床) に変更。 結核病棟 (西 5F病棟) を 4階に移設し、4F病棟と西 4Fを一般棟に統合。
H 15 . 8 . 1	身体障害者福祉法に基づく更生医療機関 (心臓脈管外科に関する医療) の指定。
H 17 . 4 . 1	5F病棟と西 5F病棟を 1病棟に統合。

## (芸陽病院)

年月日	芸陽病院
S 31 . 3 . 27	安芸病院精神科を分離して、芸陽院 (診療科目 精神科) として独立発足。
S 31 . 9 . 1	診療棟及び第 2病棟 (精神 42床) 新築工事完成。
S 32 . 1 . 7	保護病棟 (精神 8床) 新築工事完成。
S 34 . 3 . 31	作業 (精神 40床) 及び合併症 (精神、結核 10床) 病棟増築工事完成。
S 37 . 3 . 25	診療科目に神経科を加える。
S 37 . 4 . 1	基準寝具を実施。
S 38 . 1 . 21	伝染病棟 (安芸病院) 転用による増床 (33床)。
S 39 . 10 . 20	合併症棟増築 (10床) 工事完成。
S 47 . 2 . 1	1類看護を実施。
S 49 . 3 . 1	精神科作業療法を開始。
S 50 . 4 . 1	費用算定方法を甲表に改め、特 1類看護を実施。
S 50 . 8 . 31	改築工事完成。
S 63 . 4 . 1	芸陽院の名称を芸陽病院に変更。
H 2 . 4 . 1	精神科デイケアの実施。
H 4 . 4 . 1	夜勤看護等加算の実施。
H 6 . 2 . 15	増改築工事 (結核合併病棟・作業療法棟・厚生棟増築・本館改修) 完成。
H 6 . 7 . 1	1B、2B病棟 (98床) 精神療養病棟 (A) の実施。
H 6 . 10 . 1	新看護を実施。 1A病棟 (46床) 3対 1看護 (A) 6対 1看護 その他 (149床) 精神療養病棟 (A)
H 8 . 10 . 1	神経科を神経内科に改称。
H 9 . 5 . 1	1A病棟の新看護 (看護補助加算) の類別変更。 (3対 1看護 6対 1看護補助 3対 1看護 8対 1看護補助)
H 15 . 4 . 1	病床数を 153床に変更。 2A病棟を廃止し、3病棟体制 (1A、1B及び 2B) とする。
H 17 . 11 . 21	(財) 日本医療機能評価機構による認定

## (幡多けんみん病院)

年月日	幡多けんみん病院
H 11 . 4 . 24	西南 宿毛病院を統廃合し開院。病床数 374床 (一般 324床、結核 50床)
H 11 . 4 . 26	外来診療開始。 病床数を 374床 (一般 324床、感染 3床、結核 47床) に変更。
H 11 . 6 . 1	神経内科開設。
H 11 . 8 . 1	救急指定病院に告示。
H 13 . 4 . 1	病床数を 364床 (一般 324床、感染 3床、結核 37床) に変更。
H 13 . 7 . 1	特定集中治療室について健康保険法に基づく施設基準届出。
H 16 . 8 . 6	病床数を 355床 (一般 324床、感染 3床、結核 28床) に変更。
H 17 . 2 . 21	(財) 日本医療機能評価機構による認定



#### 4 県立病院の概要

(H18.3.31現在)

病院名		安芸病院	芸陽病院	幡多けんみん病院
病院種別		一般病院 (旧総合)	精神病院	一般病院
所在地 (電話番号)		安芸市宝永町 1 - 32 0887-34-3111	安芸市宝永町 3 - 33 0887-34-3111	宿毛市山奈町芳奈 3 - 1 0880-66-2222
開設年月日 (現病院)		昭和 27年 10月 15日 (昭和 49年 7月 25日)	昭和 31年 4月 1日 (昭和 50年 10月 4日)	平成 11年 4月 24日
診療科目		19診療科	2診療科	18診療科
		内 心内 呼 消 循 ・アレルギー ・ リウマチ 小 外 整 脳外 皮 泌 ・ 産 眼 耳 ・リハビリテーション ・ 放 麻	精 神内	内 精 神内 呼 消 循 小 ・ 外 整 脳外 皮 泌 産 眼 ・ 耳 ・リハビリテーション 放 麻
許可 病床 数	一般病床	230床		324床
	感染症病床			3床
	結核病床	28床		28床
	精神病床		153床	
	計	258床	153床	355床
入院 基本 料	一般病床	一般病棟入院基本料 1 ( 群 )		一般病棟入院基本料 1 ( 群 )
	感染症病床			
	結核病床	結核病棟入院基本料 1		結核病棟入院基本料 1
	精神病床		1A病棟 精神病棟入院基本料 3 看護配置加算 10対 1看護	
		その他	精神療養病棟 1	
入院時食事療養		実施 ( § 33.10.1 )	実施 ( § 33.10.1 )	実施 ( H 11.4.24 )
特別管理加算 (適時適温給食)		実施 ( H 11.6.1 )	実施 ( H 11.6.1 )	実施 ( H 11.4.24 )
救急病院告示		昭和 50年 6月 2日	-	平成 11年 8月 1日
		へき地医療拠点病院 災害拠点病院 エイズ拠点病院 臨床研修指定病院	病院機能評価認定	へき地医療拠点病院 災害拠点病院 エイズ拠点病院 臨床研修指定病院 病院機能評価認定

#### 【 参 考 】

高知県推計人口 (H17.10.1)	797,444
中央保健医療圏	571,113
安芸保健医療圏	58,217
高幡保健医療圏	66,465
幡多保健医療圏	101,649

(出典 統計高知)

施設基準及びその他の届出事項について

H18.3.31現在

施設基準等の種類	保険導入年月日	安芸病院	芸陽病院	幡多けんみん病院
紹介患者加算	H 6 . 4 .1	H 14 .11 .1		
診療録管理体制加算	H 12 . 4 .1	H 17 . 1 .1		H 16 . 4 .1
夜間勤務等看護加算	H 6 . 4 .1	H 8 . 4 .1	H 8 . 4 .1	H 11 . 4 .24
療養環境加算	H 6 . 4 .1		H 16 .12 .1	H 11 . 4 .24
重症者等療養環境特別加算	H 6 . 4 .1	H 6 . 4 .1		H 11 . 4 .24
特定集中治療室管理料	S 53 . 2 .1			H 13 . 7 .1
小児入院医療管理料	H 14 . 4 .1			H 16 . 5 .1
精神療養病棟入院料 1	H 6 .10 .1		H 6 .10 .1	
小児科外来診療料	H 6 . 4 .1	H 12 . 4 .1		
高度難聴指導管理料	H 4 . 4 .1	H 9 . 5 .1		H 11 . 4 .24
開放型病院共同指導料	H 6 . 4 .1			H 11 .12 .1
薬剤管理指導料	H 6 . 4 .1	H 8 .11 .1	H 14 .10 .1	H 11 . 4 .24
検体検査管理加算 ( )	H 8 . 4 .1			H 12 . 5 .1
画像診断管理加算 1	H 8 . 4 .1			H 11 . 4 .24
画像診断管理加算 2	H 14 . 4 .1			H 14 . 6 .1
無菌製剤処理加算	S 49 . 2 .1			H 11 . 5 .1
理学療法 ( )	S 49 . 2 .1	S 58 . 2 .1		H 11 . 4 .24
精神科作業療法	S 49 . 2 .1		S 49 . 3 .1	
精神科デイ・ケア (大規模なもの)	S 49 . 2 .1		H 2 . 4 .1	
体外衝撃波腎・尿管結石破砕術	S 63 . 4 .1		S 63 . 4 .1	H 11 . 5 .1
体外衝撃波胆石破砕術	H 4 . 4 .1			H 11 . 5 .1
大動脈バルーンパンピング法 (ABP法)	H 10 . 4 .1	H 10 . 4 .1		H 11 . 6 .1
麻酔管理料	H 8 . 4 .1	H 8 . 4 .1		H 11 . 4 .24
外来化学療法加算	H 14 . 4 .1			H 14 . 4 .1
褥瘡患者管理加算	H 16 . 4 .1	H 16 . 6 .1	H 16 . 6 .1	H 16 . 4 .1
医療保護入院等診断料	H 16 . 4 .1		H 16 . 4 .1	
臨床研修病院入院診療加算	H 16 . 4 .1		H 16 . 4 .1	H 16 . 4 .1
100分の5加算となる届出の手術				
靭帯断裂形成手術等	H 16 . 4 .1			H 16 . 4 .1
水頭症手術等	H 16 . 4 .1	H 16 . 4 .1		H 16 . 4 .1
尿道形成手術等	H 16 . 4 .1	H 16 . 4 .1		H 17 . 4 .1
肝切除術等	H 16 . 4 .1			H 16 . 4 .1
上顎骨悪性腫瘍手術等	H 16 . 4 .1			H 16 . 4 .1
食道切除再建術等	H 16 . 4 .1			H 17 . 4 .1
人工関節置換術	H 16 . 4 .1			H 16 . 4 .1
100分の100算定となる届出の手術				
頭蓋内腫瘍摘出術等	H 16 . 4 .1	H 16 . 4 .1		H 16 . 4 .1
黄斑下手術等	H 16 . 4 .1			H 16 . 4 .1
鼓室形成手術等	H 16 . 4 .1	H 16 . 4 .1		H 16 . 4 .1
肺悪性腫瘍手術等	H 16 . 4 .1	H 16 . 4 .1		H 16 . 4 .1
靭帯断裂形成手術等	H 16 . 4 .1	H 16 . 4 .1		
鼻副鼻腔悪性腫瘍手術等	H 16 . 4 .1			H 16 . 4 .1
肝切除術等	H 16 . 4 .1	H 16 . 4 .1		
子宮附属器悪性腫瘍手術等	H 16 . 4 .1			H 17 . 4 .1
上顎骨形成術等	H 16 . 4 .1	H 16 . 4 .1		H 16 . 4 .1
上顎骨悪性腫瘍手術等	H 16 . 4 .1	H 16 . 4 .1		
パセドウ甲状腺全摘 (亜全摘)術 (両葉)	H 16 . 4 .1			H 16 . 4 .1
母指化手術等	H 16 . 4 .1			H 16 . 4 .1
食道切除再建術等	H 16 . 4 .1	H 16 . 4 .1		
人工関節置換術	H 16 . 4 .1	H 16 . 4 .1		
ペースメーカー移植術及びペースメーカー交換術 (電池交換を含む。)	H 16 . 4 .1	H 16 . 4 .1		H 17 . 4 .1
経皮的冠動脈形成術				
経皮的冠動脈血栓切除術	H 16 . 4 .1	H 16 . 4 .1		H 16 . 4 .1
経皮的冠動脈ステント留置術				

## 5 病床の推移状況

年度		昭和	28	29	30	31	32	33	34	35	36
区分		27									
病床数	一般	230	204	204	204	204	204	314	294	344	392
	結核	239	271	411	515	665	673	654	671	621	621
	精神				50	92	100	100	150	150	150
	伝染			25	25	25	25	47	47	47	48
	合計	469	475	640	794	986	1,002	1,115	1,162	1,162	1,211
増減			6	165	154	192	16	113	47	0	49

年度		昭和	38	39~40	41~46	47~48	49~50	51~55	56~58	59~62	平成
区分		37									63~5
病床数	一般	436	436	436	572	614	726	726	776	826	874
	結核	525	533	533	397	343	276	276	276	226	226
	精神	183	183	193	193	193	193	193	193	193	193
	伝染	48	48	48	48	48	48	26	26	11	10
	合計	1,192	1,200	1,210	1,210	1,198	1,243	1,221	1,271	1,256	1,303
増減		19	8	10	0	12	45	22	50	15	47

年度		平成	11.4.1	11.4.24	11.4.26~	13.4.1~	15.4.1~	16.4.1~	16.8.6~
区分		6~10	~23	~25					
病床数	一般	904	904	904	904	904	904	554	554
	結核	226	226	150	147	137	115	65	56
	精神	193	193	193	193	193	153	153	153
	感染症	10			3	3	3	3	3
	合計	1,333	1,323	1,247	1,247	1,237	1,175	775	766
増減		30	10	76	0	10	62	400	9

注：西南・宿毛の病床は含まず

注：中央病院はH16.3.31廃止

## 6 施設の概要

### (1) 土地の部 (H18.3.31現在)

病院別	敷地面積 m <sup>2</sup>	内 訳		備考
		病院敷地 m <sup>2</sup>	その他 m <sup>2</sup>	
安芸病院	15,558.13	8,755.60	6,802.53	
芸陽病院	22,650.86	11,768.22	10,882.64	
幡多けんみん病院	129,383.36	110,854.39	18,528.97	
計	167,592.35	131,378.21	36,214.14	

固定資産原簿による面積。(公舎敷地も含む)

別途、旧中央病院・旧西南病院・旧宿毛病院敷地 24,152.62m<sup>2</sup>有

### (2) 建物の部 (H18.3.31現在)

病院別	総延床面積 m <sup>2</sup>	内 訳	
		病院施設 m <sup>2</sup>	職員施設 m <sup>2</sup>
安芸病院	17,240.34	14,869.73	2,370.61
芸陽病院	7,260.37	7,188.33	72.04
幡多けんみん病院	30,020.18	25,738.90	4,281.28
計	54,520.89	47,796.96	6,723.93

固定資産原簿による面積。

別途、旧中央病院・旧西南病院・旧宿毛病院建物有

### (3) 機械器具の部 (平成17年度高額備品の整備状況(1件500万以上のもの))

#### 安芸病院

名称	規格	取得年月日	数量	備考
セントラルモニタ	日本光電工業 CNS-9701	H17.8.25	1	
人工腎臓装置	日機装 DAD-30	H17.10.16	1	

#### 幡多けんみん病院

名称	規格	取得年月日	数量	備考
磁気共鳴断層撮影装置	東芝 EXCELART Vantage	H18.3.15	1	
マンモグラフィ	日立メディコ M-4	H18.3.10	1	

## 7 職員の配置状況

職員現員数

(H18.3.31現在)

職務		本庁	安芸	芸陽	幡多けんみん	計
事務吏員		10	10	5	12	37
技術職員	医師		24	5	48	77
	薬剤師		10	2	14	26
	電気		1			1
	放射線		7		11	18
	臨床検査		8	1	6	15
	作業療法士			3		3
	理学療法士		5		4	9
	臨床工学技士		1		2	3
	栄養士		1	1	2	4
	助産師		11		12	23
	看護師		148	52	220	420
	准看護師		1	7	11	19
	技術職員計			217	71	330
技能職員	交換手		1		2	3
	汽かん士				2	2
	電工		1		2	3
	薬剤助手				1	1
	放射線助手		1		2	3
	洗濯				3	3
	調理		2	1	8	11
	用務(管理)					
	その他		1			1
技能職員計			6	1	20	27
<b>定数内計</b>		10	233	77	362	682
非常勤	事務		2		3	5
	診療報酬請求事務			3		3
	その他		3		8	11
臨時	事務	1	2	2	3	8
	看護		1	3	12	16
	その他		20	3	15	38
<b>定数外計</b>		1	28	11	41	81
<b>総計</b>		11	261	88	403	763

## 8 経理状況

### (1) 比較損益計算書

(H18.3.31)

科 目	16年度	17年度	収益対比		比 率 17年度 / 16年度
			16年度	17年度	
<b>【収益】</b>	円	円	%	%	%
医業収益	10,965,476,755	10,493,341,410	79.4	76.0	95.7
入院収益	7,209,238,302	6,622,563,460	52.2	48.0	91.9
外来収益	3,554,808,467	3,671,468,854	25.7	26.6	103.3
その他医業収益	201,429,986	199,309,096	1.5	1.4	98.9
医業外収益	2,425,052,930	2,240,810,163	17.6	16.2	92.4
受取利息配当金	27,053	39,989	0.0	0.0	147.8
他会計負担金	2,201,494,000	2,092,927,000	15.9	15.2	95.1
他会計補助金	131,820,780	105,646,128	1.0	0.8	80.1
国庫補助金	26,491,000	20,785,105	0.2	0.2	78.5
その他医業外収益	65,220,097	21,411,941	0.5	0.2	32.8
特別利益	421,557,746	1,066,654,450	3.1	7.7	253.0
収 益 合 計	13,812,087,431	13,800,806,023	100.0	100.0	99.9
<b>【費用】</b>	0	0			
医業費用	12,477,665,036	11,897,677,037	90.5	86.2	95.4
給与費	6,524,663,144	6,320,881,466	47.2	45.8	96.9
材料費	3,154,333,829	3,027,727,732	22.8	21.9	96.0
経費	1,843,863,116	1,818,649,885	13.4	13.2	98.6
減価償却費	913,713,726	692,273,414	6.6	5.0	75.8
資産減耗費	10,418,165	4,076,745	0.1	0.0	39.1
研究研修費	30,673,056	34,067,795	0.2	0.3	111.1
医業外費用	751,211,450	699,812,064	5.3	5.1	93.2
支払利息及び企 業債取扱諸費	429,697,061	408,701,710	3.1	3.0	95.1
繰延勘定償却	50,017,800	50,486,220	0.3	0.4	100.9
雑損失	271,496,589	240,624,134	2.0	1.7	88.6
特別損失	450,986,761	68,681,242	3.3	0.5	15.2
費 用 合 計	13,679,863,247	12,666,170,343	99.0	91.7	92.6
<b>当年度純利益</b>	132,224,184	1,134,635,680			

## (2) 比較貸借対照表

(H18.3.31)

科 目	16年度	17年度	構 成 比 率		比 率
			16年度	17年度	17年度 / 16年度
[ 資 産 ]	円	円	%	%	%
固定資産	20,461,527,014	19,937,783,207	80.8	81.6	97.4
有形固定資産	20,450,561,855	19,925,676,048	80.8	81.5	97.4
土地	2,858,305,376	2,787,505,044	11.3	11.4	97.5
建物	15,538,017,690	15,080,372,050	61.4	61.7	97.1
構築物	366,434,502	336,523,324	1.4	1.4	91.8
器械備品	1,682,647,249	1,716,118,592	6.6	7.0	102.0
車両	5,157,038	5,157,038	0.0	0.0	100.0
無形固定資産	10,965,159	12,107,159	0.0	0.0	110.4
電話加入権	9,775,159	9,775,159	0.0	0.0	100.0
その他無形固定資産	1,190,000	2,332,000	0.0	0.0	196.0
流動資産	4,176,484,419	3,860,421,255	16.5	15.8	92.4
現金預金	2,169,807,432	2,041,598,901	8.6	8.4	94.1
未収金	1,840,211,993	1,670,913,435	7.3	6.8	90.8
貯蔵品	166,464,994	147,908,919	0.7	0.6	88.9
繰延勘定	675,008,118	636,240,653	2.7	2.6	94.3
控除対象外消費税額	675,008,118	636,240,653	2.7	2.6	94.3
資産合計	25,313,019,551	24,434,445,115	100.0	100.0	96.5

科 目	16年度	17年度	構 成 比 率		比 率 17年度 / 16年度
			16年度	17年度	
[ 負 債 ]	円	円	%	%	%
固定負債	223,380,009	385,168,410	0.9	1.6	172.4
退職給与引当金	223,380,009	385,168,410	0.9	1.6	172.4
流動負債	6,337,846,573	3,980,781,464	25.0	16.3	62.8
一時借入金	5,496,227,000	3,000,000,000	21.7	12.3	54.6
未払金	807,226,228	928,732,882	3.2	3.8	115.1
未払費用	0	0	0.0	0.0	-
その他流動負債	34,393,345	52,048,582	0.1	0.2	151.3
(負債合計)	6,561,226,582	4,365,949,874	25.9	17.9	66.5
[ 資 本 ]					
資本金	26,314,904,216	25,870,235,356	104.0	105.9	98.3
自己資本金	9,073,996,095	9,073,996,095	35.8	37.1	100.0
借入資本金	17,240,908,121	16,796,239,261	68.1	68.7	97.4
企業債	16,951,022,121	16,277,816,261	67.0	66.6	96.0
他会計借入金	289,886,000	518,423,000	1.1	2.1	178.8
剰余金	7,563,111,247	5,801,740,115	29.9	23.7	76.7
資本剰余金	1,839,592,525	2,466,327,977	7.3	10.1	134.1
受贈財産評価額	19,981,408	22,503,363	0.1	0.1	112.6
寄附金	0	0	0.0	0.0	-
負担金	1,252,446,363	1,810,436,860	4.9	7.4	144.6
補助金	193,142,441	229,365,441	0.8	0.9	118.8
国庫補助金	338,190,013	368,190,013	1.3	1.5	108.9
国庫委託金	35,832,300	35,832,300	0.1	0.1	100.0
その他資本剰余金	0	0	0.0	0.0	-
利益剰余金 ( 欠損金 )	9,402,703,772	8,268,068,092	37.1	33.8	87.9
未処分利益剰余金 ( 未処理欠損金 )	9,402,703,772	8,268,068,092	37.1	33.8	87.9
(資本合計)	18,751,792,969	20,068,495,241	74.1	82.1	107.0
負債・資本合計	25,313,019,551	24,434,445,115	100.0	100.0	96.5



## 第 2 章

# 統 計 表

## 統計表算定基準

		算 定 方 法	単位
入 院	病 床 利 用 率	$\frac{\text{入院延患者数}}{\text{病床延数}} \times 100$	%
	平 均 在 院 日 数	$\frac{\text{在院延患者数}}{(\text{新入院患者数} + \text{退院患者数}) \div 2}$	日
	病 床 回 転 数	$\frac{365}{\text{平均在院日数}}$	回
	1 人 1 日 当 た り 診 療 単 価	$\frac{\text{入院収益}}{\text{入院延患者数}}$	円
外 来	外 来 入 院 患 者 比 率	$\frac{\text{外来延患者数}}{\text{入院延患者数}} \times 100$	%
	初 診 患 者 比 率	$\frac{\text{初診延患者数}}{\text{外来延患者数}} \times 100$	%
	平 均 通 院 日 数	$\frac{\text{外来延患者数}}{\text{外来初診患者数}} \times 100$	日
	1 人 1 日 当 た り 診 療 単 価	$\frac{\text{外来収益}}{\text{外来延患者数}}$	円
医 業 収 益 に 対 す る	医 業 費 用 比 率	$\frac{\text{医業費用}}{\text{医業収益}} \times 100$	%
	人 件 費 比 率	$\frac{\text{給与費}}{\text{医業収益}} \times 100$	%
	材 料 費 比 率	$\frac{\text{材料費}}{\text{医業収益}} \times 100$	%
	薬 品 費 比 率	$\frac{\text{薬品費}}{\text{医業収益}} \times 100$	%
	診 療 材 料 費 比 率	$\frac{\text{診療材料費}}{\text{医業収益}} \times 100$	%
	そ の 他 の 経 費 比 率	$\frac{(\text{経費} + \text{減価償却費} + \text{資産減耗費} + \text{研究研修費})}{\text{医業収益}} \times 100$	%
職員 1人 1日当り診療収入 医師		$\frac{\text{入院収益} + \text{外来収益}}{\text{年延医師数}}$	円
職員 1人 1日当り診療収入 看護師		$\frac{\text{入院収益} + \text{外来収益}}{\text{年延看護師数}}$	円
他会計繰入金対経常収益比率		$\frac{\text{他会計繰入金}}{\text{経常収益}} \times 100$	%
1床当り医業収益		$\frac{\text{医業収益}}{\text{病床数}} \div 1,000$	千円
1床当り医業費用		$\frac{\text{医業費用}}{\text{病床数}} \div 1,000$	千円

医業収益・費用等は、決算統計による。

病床数は、稼動病床数。

平均在院日数の算定の在院延患者数は、入院延患者数 - 退院患者数

## 第1表 経営の概要

県立病院合計

		単位	安芸病院	芸陽病院	幡多けんみん病院	合計
入院	延べ患者数	人	65,250	50,138	108,248	223,636
	1日平均患者数	人	178.8	137.4	296.6	612.7
	100床あたり患者数	人	31,220	32,770	32,703	32,271
	病床利用率	%	85.5	89.8	89.6	88.4
	平均在院日数	日	17.6	307.5	17.1	22.2
	病床回転数(年間)	回	20.8	1.2	21.3	16.5
	1人1日あたり診療単価	円	29,971	14,363	36,461	29,613
外来	延べ患者数	人	144,765	17,274	207,960	369,999
	1日平均患者数	人	593.3	70.8	852.3	1,516.4
	外来入院患者比率	%	221.9	34.5	192.1	165.4
	100床あたり患者数	人	69,266	11,290	62,828	53,391
	初診患者比率	%	11.2	2.7	12.2	11.4
	平均通院日数	日	8.9	36.7	8.2	8.8
	1人1日あたり診療単価	円	7,117	6,698	12,144	9,923
医業収益に対する	医業費用比率(医業費用÷医業収益)	%	114.5	123.4	106.9	110.4
	人件費率(給与費÷医業収益)	%	68.3	88.9	48.8	57.7
	材料費比率(材料費÷医業収益)	%	21.5	6.1	33.9	28.1
	薬品費(薬品費÷医業収益)	%	12.6	5.3	23.2	18.7
	診療材料費(診療材料費÷医業収益)	%	9.0	0.8	10.7	9.4
	その他経費比率(他経費÷医業収益)	%	24.7	28.4	24.1	24.6
他会計繰入金対経常収益比率		%	18.1	29.8	15.0	17.3
1床あたり医業収益		千円	15,178	5,497	20,434	15,551
1床あたり医業費用		千円	17,373	6,785	21,839	17,168
職員1人1日当り診療収入	医師	円	251,043	457,980	312,899	299,210
	看護師	円	48,494	35,913	66,397	56,460
職員1人1日当り患者数	医師 入院	人	5.5	27.5	5.2	6.5
	医師 外来	人	12.2	9.5	10.1	10.8
	看護師 入院	人	1.1	2.2	1.1	1.2
	看護師 外来	人	2.4	0.7	2.1	2.0

県立病院事業 経営指標

安芸病院		単位	15年度	16年度	全国平均 (16年度)	17年度	対前年伸 び率
入院	延べ患者数	人	76,567	75,280		65,250	86.7%
	1日平均患者数	人	209.2	206.2	-	178.8	86.7%
	100床あたり患者数	人	32,171	31,630	-	31,220	98.7%
	病床利用率	%	87.9	86.7	74.9	85.5	98.7%
	平均在院日数	日	17.0	17.8	19.2	17.6	98.6%
	病床回転数	回	21.5	20.5	-	20.8	101.4%
	1人1日当たり診療単価	円	32,277	32,503	38,699	29,971	92.2%
外来	延べ患者数	人	150,783	142,320	-	144,765	101.7%
	1日平均患者数	人	612.9	585.7	-	593.3	101.3%
	外来入院患者比率	%	196.9	189.1	172.5	221.9	117.4%
	100床あたり患者数	人	63,354	59,798	-	69,266	115.8%
	初診患者比率	%	10.9	11.7	-	11.2	95.5%
	平均通院日数	日	9.2	8.5	-	8.9	104.7%
	1人1日当たり診療単価	円	6,777	6,917	8,648	7,117	102.9%
医業 収益 に 対 す る	医業費用比率(医業費用÷医業収益)	%	112.1	108.9	124.5	114.5	105.1%
	人件費率(給与費÷医業収益)	%	70.3	64.1	66.3	68.3	106.6%
	材料費比率(材料費÷医業収益)	%	21.7	22.7	28.7	21.5	94.8%
	薬品費(薬品費÷医業収益)	%	10.2	10.8	13.0	12.6	115.7%
	診療材料費(診療材料費÷医業収益)	%	11.5	11.8	14.8	9.0	75.8%
	その他経費比率(他経費÷医業収益)	%	20.1	22.1	29.5	24.7	111.5%
他会計繰入金対経常収益比率		%	16.4	16.7	20.4	18.1	108.1%
1床当たり医業収益		千円	15,480	15,246	-	15,178	99.6%
1床当たり医業費用		千円	17,350	16,599	-	17,373	104.7%
職員1人1日当り 診療収入	医師	円	282,101	275,797	326,479	251,043	91.0%
	看護師	円	51,989	54,443	59,006	48,494	89.1%
職員1人1日当り 患者数	医師 入院	人	6.2	6.1	6.8	5.5	90.7%
	医師 外来	人	12.2	11.4	13.2	12.2	106.4%
	看護師 入院	人	1.1	1.2	1.2	1.1	88.7%
	看護師 外来	人	2.2	2.3	2.4	2.4	104.1%

(注) 全国平均は、都道府県立病院(病床数200～299床の一般病院)の平均  
印は同規模の全自治体病院の平均  
全国平均の病床利用率は、許可病床で算定

芸陽病院		単位	15年度	16年度	全国平均 (16年度)	17年度	対前年伸 び率
入院	延べ患者数	人	46,830	47,070	-	50,138	106.5%
	1日平均患者数	人	128.0	129.0	-	137.4	106.5%
	100床当たり患者数	人	30,608	30,765	-	32,770	106.5%
	病床利用率	%	83.6	84.3	76.7	89.8	106.5%
	平均在院日数	日	236.7	241.7	-	307.5	127.3%
	病床回転数	回	1.5	1.5	-	1.2	78.6%
	1人1日当たり診療単価	円	14,269	14,464	14,207	14,363	99.3%
外来	延べ患者数	人	16,960	18,010	-	17,274	95.9%
	1日平均患者数	人	68.9	74.1	-	70.8	95.5%
	外来入院患者比率	%	36.2	38.3	37.7	34.5	90.0%
	100床あたり患者数	人	11,085	11,771	-	11,290	95.9%
	初診患者比率	%	2.5	2.4	-	2.7	115.3%
	平均通院日数	日	40.2	42.3	-	36.7	86.7%
	1人1日当たり診療単価	円	6,479	6,481	8,473	6,698	103.3%
医業 収益 に 対 す る	医業費用比率 (医業費用 ÷ 医業収益)	%	149.6	130.6	155.1	123.4	94.5%
	人件費率 (給与費 ÷ 医業収益)	%	116.5	94.8	112.1	88.9	93.8%
	材料費比率 (材料費 ÷ 医業収益)	%	6.1	5.9	14.8	6.1	102.3%
	薬品費 (薬品費 ÷ 医業収益)	%	5.2	5.2	9.9	5.3	102.7%
	診療材料費 (診療材料費 ÷ 医業収益)	%	0.8	0.7	1.4	0.8	109.6%
	その他経費比率 (他経費 ÷ 医業収益)	%	27.0	29.9	28.3	28.4	95.0%
他会計繰入金対経常収益比率		%	35.0	32.3	37.3	29.8	92.3%
1床当たり医業収益		千円	5,118	5,243	-	5,497	104.8%
1床当たり医業費用		千円	7,656	6,849	-	6,785	99.1%
職員1人1日当り 診療収入	医師	円	447,438	364,184	358,895	457,980	125.8%
	看護師	円	32,765	35,773	33,496	35,913	100.4%
職員1人1日当り 患者数	医師 入院	人	26.9	21.5	20.9	27.5	127.8%
	医師 外来	人	9.8	8.2	8.2	9.5	115.1%
	看護師 入院	人	2.0	2.1	1.9	2.2	102.0%
	看護師 外来	人	0.7	0.8	0.8	0.7	91.9%

(注) 全国平均は、都道府県立病院 (精神病院) の平均  
印は同規模の全自治体病院の平均  
全国平均の病床利用率は、許可病床で算定

幡多けんみん病院		単位	15年度	16年度	全国平均 (16年度)	17年度	対前年伸 び率
入院	延べ患者数	人	113,771	113,016	-	108,248	95.8%
	1日平均患者数	人	310.8	309.6	-	296.6	95.8%
	100床あたり患者数	人	34,372	34,144	-	32,703	95.8%
	病床利用率	%	93.9	93.5	79.7	89.6	95.8%
	平均在院日数	日	17.2	17.5	18.9	17.1	97.6%
	病床回転数	回	21.3	20.8	-	21.3	102.5%
	1人1日当たり診療単価	円	36,550	36,115	36,454	36,461	101.0%
外来	延べ患者数	人	211,160	206,411	-	207,960	100.8%
	1日平均患者数	人	858.4	849.4	-	852.3	100.3%
	外来入院患者比率	%	185.6	182.6	140.9	192.1	105.2%
	100床あたり患者数	人	63,795	62,360	-	62,828	100.8%
	初診患者比率	%	12.7	12.7	-	12.2	96.2%
	平均通院日数	日	7.9	7.9	-	8.2	103.9%
	1人1日当たり診療単価	円	11,000	11,887	9,617	12,144	102.2%
医業 収益 に 対 す る	医業費用比率 (医業費用 ÷ 医業収益)	%	119.3	108.7	117.5	106.9	98.3%
	人件費率 (給与費 ÷ 医業収益)	%	59.8	48.3	62.3	48.8	101.1%
	材料費比率 (材料費 ÷ 医業収益)	%	31.4	33.2	30.0	33.9	102.2%
	薬品費 (薬品費 ÷ 医業収益)	%	20.8	22.3	14.2	23.2	104.1%
	診療材料費 (診療材料費 ÷ 医業収益)	%	10.6	10.9	14.8	10.7	98.7%
	その他経費比率 (他経費 ÷ 医業収益)	%	28.0	27.2	25.1	24.1	88.7%
他会計繰入金対経常収益比率		%	16.4	15.6	18.4	15.0	96.1%
1床当たり医業収益		千円	20,719	20,787	-	20,434	98.3%
1床当たり医業費用		千円	24,714	22,596	-	21,839	96.7%
職員1人1日当り 診療収入	医師	円	312,025	320,672	322,294	312,899	97.6%
	看護師	円	70,518	71,742	61,003	66,397	92.6%
職員1人1日当り 患者数	医師 入院	人	5.5	5.6	6.4	5.2	92.7%
	医師 外来	人	10.2	10.1	11.5	10.1	99.3%
	看護師 入院	人	1.2	1.2	1.2	1.1	89.5%
	看護師 外来	人	2.3	2.3	2.2	2.1	94.2%

(注) 全国平均は、都道府県立病院 (病床数300～399床の一般病院) の平均  
印は同規模の全自治体病院の平均  
全国平均の病床利用率は、許可病床で算定

病院合計		単位	15年度	16年度	17年度	対前年伸び率
入院	延べ患者数	人	237,168	235,366	223,636	95.0%
	1日平均患者数	人	648.0	644.8	612.7	95.0%
	100床あたり患者数	人	32,849	32,599	32,271	99.0%
	病床利用率	%	89.8	89.3	88.4	99.0%
	平均在院日数	日	21.2	21.9	22.2	101.4%
	病床回転数	回	17.3	16.7	16.5	98.6%
	1人1日当たり診療単価	円	30,771	30,630	29,613	96.7%
外来	延べ患者数	人	378,903	366,741	369,999	100.9%
	1日平均患者数	人	1,540.3	1,509.2	1,516.4	100.5%
	外来入院患者比率	%	159.8	155.8	165.4	106.2%
	100床あたり患者数	人	52,480	50,795	53,391	105.1%
	初診患者比率	%	11.5	11.8	11.4	96.3%
	平均通院日数	日	8.7	8.5	8.8	103.8%
	1人1日当たり診療単価	円	9,117	9,693	9,923	102.4%
医業収益に対する	医業費用比率 (医業費用 ÷ 医業収益)	%	119.0	110.3	110.4	100.1%
	人件費率 (給与費 ÷ 医業収益)	%	67.2	56.7	57.7	101.8%
	材料費比率 (材料費 ÷ 医業収益)	%	26.5	27.9	28.1	100.7%
	薬品費 (薬品費 ÷ 医業収益)	%	16.3	17.4	18.7	107.3%
	診療材料費 (診療材料費 ÷ 医業収益)	%	10.2	10.4	9.4	90.2%
	その他経費比率 (他経費 ÷ 医業収益)	%	25.4	25.8	24.6	95.6%
他会計繰入金対経常収益比率		%	18.0	17.4	17.3	99.1%
1床あたり医業収益		千円	15,686	15,667	15,551	99.3%
1床あたり医業費用		千円	18,672	17,282	17,168	99.3%
職員1人1日当り診療収入	医師	円	308,154	307,448	299,210	97.3%
	看護師	円	58,805	61,016	56,460	92.5%
職員1人1日当り患者数	医師 入院	人	6.8	6.7	6.5	96.7%
	医師 外来	人	10.9	10.5	10.8	102.7%
	看護師 入院	人	1.3	1.3	1.2	91.9%
	看護師 外来	人	2.1	2.1	2.0	97.6%

第2表 診療科別1日平均入院患者数の推移

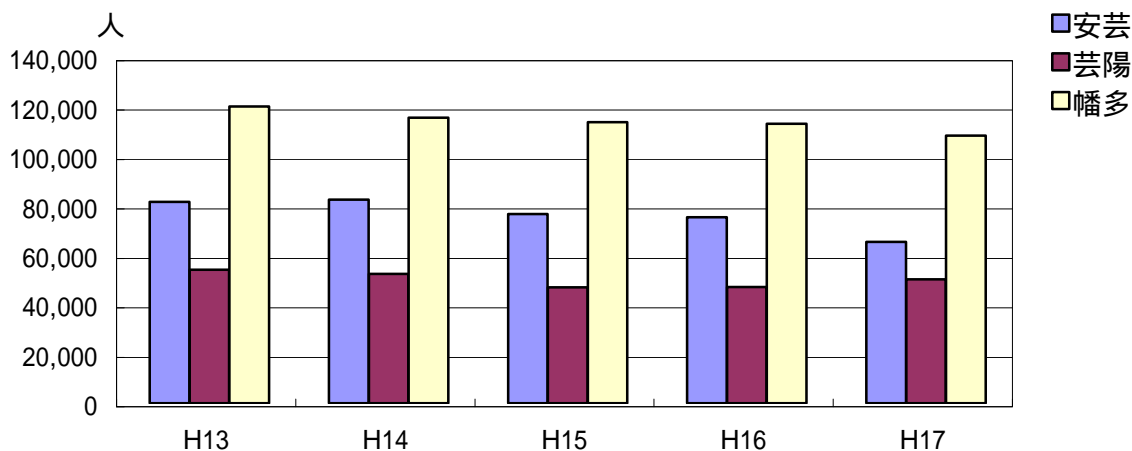
(単位:人)

		平成15年度	平成16年度	平成17年度	H17 - H16
安芸病院	内科	81.6	82.4	64.0	18.4
	小児科	7.9	6.4	7.2	0.8
	外科	32.8	33.5	29.1	4.4
	整形外科	36.3	36.0	35.6	0.4
	脳神経外科	19.3	17.8	13.3	4.5
	皮膚科	3.0	2.5	1.9	0.6
	泌尿器科	6.7	5.1	6.3	1.2
	産婦人科	12.7	15.8	15.2	0.6
	眼科	3.4	1.9	1.9	0.0
	耳鼻咽喉科	5.4	4.8	4.3	0.5
	放射線科	0.0	0.0	0.0	0.0
	麻酔科	0.0	0.0	0.0	0.0
	計	209.2	206.2	178.8	27.4
芸陽	精神科	128.0	129.0	137.4	8.4
幡多けんみん病院	内科	18.2	21.7	45.6	23.9
	神経内科	1.4	0.6	0.7	0.1
	呼吸器科	39.2	35.9	0.0	35.9
	消化器科	33.8	34.3	31.5	2.8
	循環器科	14.6	13.6	16.7	3.1
	小児科	35.9	30.5	26.4	4.1
	外科	35.6	35.0	34.9	0.1
	整形外科	48.9	48.7	51.1	2.4
	脳神経外科	24.7	25.0	27.1	2.1
	皮膚科	2.8	7.3	7.1	0.2
	泌尿器科	9.3	10.4	11.1	0.7
	産婦人科	28.5	28.2	26.5	1.7
	眼科	4.3	4.3	3.7	0.6
	耳鼻咽喉科	13.2	11.9	9.0	2.9
	リハビリテーション科	0.0	0.0	0.0	0.0
放射線科	0.2	1.0	3.3	2.3	
麻酔科	0.2	1.2	1.9	0.7	
計	310.8	309.6	296.6	13.0	
合計	内科	99.8	104.1	109.6	5.5
	精神科	128.0	129.0	137.4	8.4
	神経内科	1.4	0.6	0.7	0.1
	呼吸器科	39.2	35.9	0.0	35.9
	消化器科	33.8	34.3	31.5	2.8
	循環器科	14.6	13.6	16.7	3.1
	小児科	43.8	36.9	33.6	3.3
	外科	68.5	68.5	64.0	4.5
	整形外科	85.1	84.7	86.7	2.0
	脳神経外科	43.9	42.8	40.4	2.4
	小児外科	0.0	0.0	0.0	0.0
	皮膚科	5.8	9.8	9.0	0.8
	泌尿器科	16.0	15.5	17.4	1.9
	産婦人科	41.2	44.0	41.7	2.3
	眼科	7.7	6.2	5.6	0.6
	耳鼻咽喉科	18.6	16.8	13.3	3.5
	リハビリテーション科	0.0	0.0	0.0	0.0
	放射線科	0.2	1.0	3.3	2.3
	麻酔科	0.2	1.2	1.9	0.7
計	648.0	644.8	612.7	32.1	



# 入院

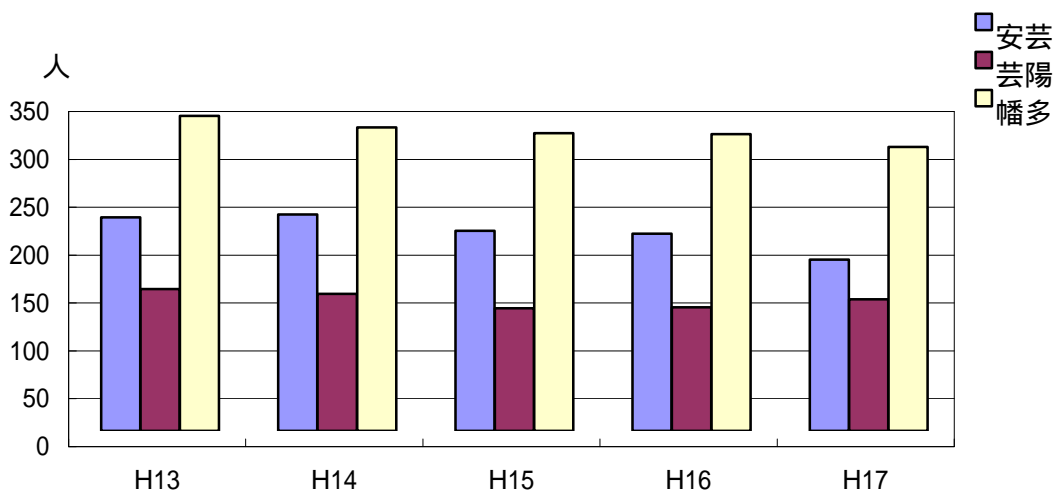
## 延入院患者数の推移



(単位:人)

	H13	H14	H15	H16	H17
安芸	81,415	82,375	76,567	75,280	65,250
芸陽	54,030	52,307	46,830	47,070	50,138
幡多	120,080	115,575	113,771	113,016	108,248
合計	255,525	250,257	237,168	235,366	223,636

## 1日平均入院患者数の推移

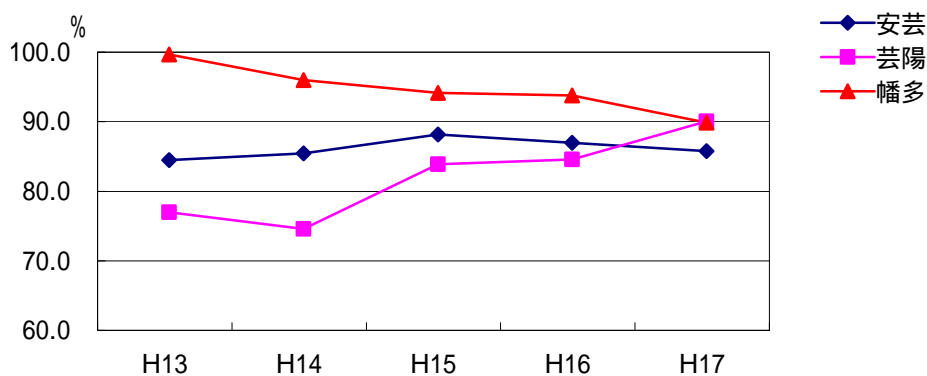


(単位:人)

	H13	H14	H15	H16	H17
安芸	223	226	209	206	179
芸陽	148	143	128	129	137
幡多	329	317	311	310	297
合計	700	686	648	645	613

$$\text{1日平均入院患者数} = \frac{\text{延入院患者数}}{365\text{日}}$$

## 病床利用率の推移

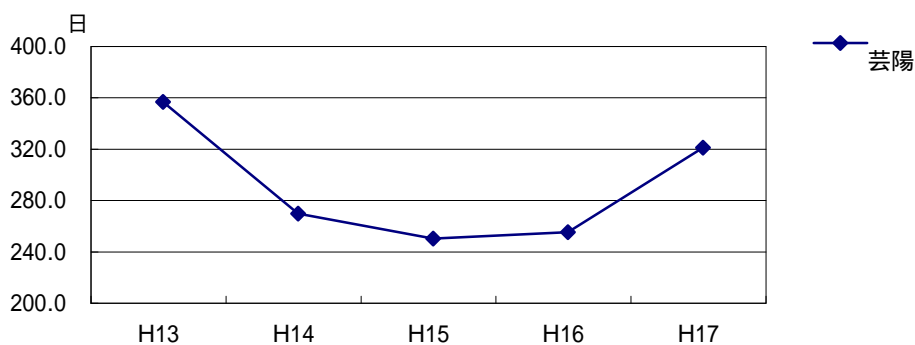
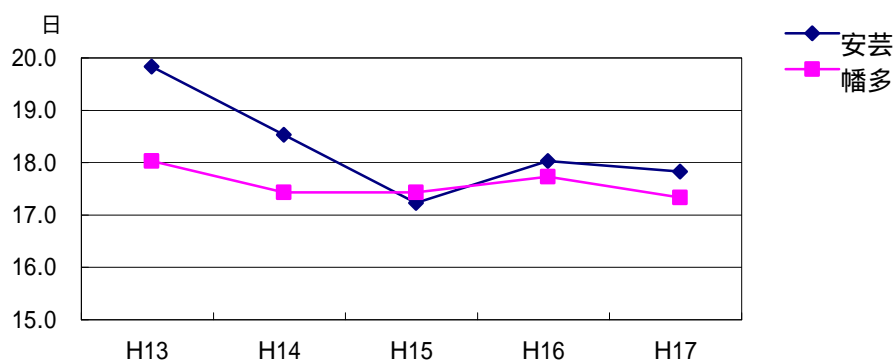


(単位 :%)

	H13	H14	H15	H16	H17
安芸	84.2	85.2	87.9	86.7	85.5
芸陽	76.7	74.3	83.6	84.3	89.8
幡多	99.4	95.7	93.9	93.5	89.6

$$\text{病床利用率} = \frac{\text{入院延患者数}}{\text{病床延数}} \times 100$$

## 平均在院日数の推移



(単位 :日)

	H13	H14	H15	H16	H17
安芸	19.6	18.3	17.0	17.8	17.6
幡多	17.8	17.2	17.2	17.5	17.1
芸陽	343.1	256.0	236.7	241.7	307.5

$$\text{平均在院日数} = \frac{\text{在院延べ患者数}}{(\text{新入院患者数} + \text{退院患者数}) \div 2} \times 100$$

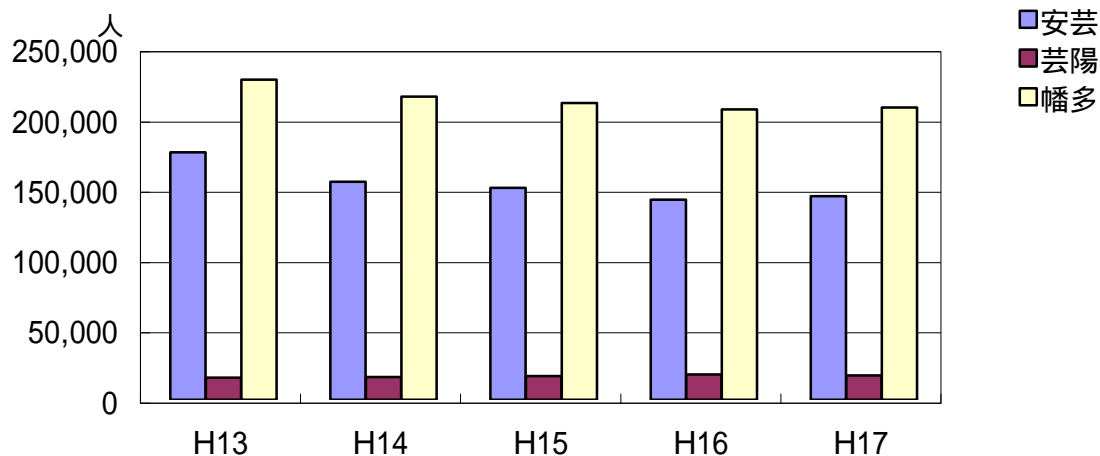
第3表 診療科別1日平均外来患者数の推移

(単位:人)

		平成15年度	平成16年度	平成17年度	H17 - H16
安芸病院	内科	183.1	186.7	177.4	9.3
	心療内科	2.5	2.6	3.1	0.5
	小児科	62.6	52.3	62.0	9.7
	外科	39.5	36.5	37.6	1.1
	整形外科	78.9	70.5	73.9	3.4
	脳神経外科	29.7	26.2	24.8	1.4
	皮膚科	55.7	58.5	56.8	1.7
	泌尿器科	28.2	29.4	32.4	3.0
	産婦人科	31.6	25.9	27.1	1.2
	眼科	43.2	38.6	35.7	2.9
	耳鼻咽喉科	55.0	55.6	60.6	5.0
	放射線科	0.4	0.5	0.0	0.5
	麻酔科	2.6	2.3	1.9	0.4
	計	612.9	585.7	593.3	7.6
芸陽	精神科	68.9	74.1	70.8	3.3
幡多けんみん病院	内科	78.2	80.7	81.5	0.8
	精神科	8.0	8.2	8.4	0.2
	神経内科	10.7	9.5	9.0	0.5
	呼吸器科	33.9	36.5	28.8	7.7
	消化器科	67.2	69.8	68.9	0.9
	循環器科	53.9	51.3	54.7	3.4
	小児科	116.9	115.1	118.8	3.7
	外科	37.8	40.4	41.7	1.3
	整形外科	91.4	73.6	71.5	2.1
	脳神経外科	34.0	37.6	41.7	4.1
	皮膚科	68.3	82.0	90.1	8.1
	泌尿器科	42.0	42.3	39.2	3.1
	産婦人科	57.0	55.5	52.3	3.2
	眼科	48.3	50.5	53.5	3.0
	耳鼻咽喉科	84.5	77.9	75.8	2.1
	リハビリテーション科	22.2	14.6	10.5	4.1
放射線科	3.7	3.1	5.2	2.1	
麻酔科	0.4	0.7	0.6	0.1	
計	858.4	849.4	852.3	2.9	
合計	内科	261.4	267.4	258.9	8.5
	心療内科	2.5	2.6	3.1	0.5
	精神科	77.0	82.4	79.2	3.2
	神経内科	10.7	9.5	9.0	0.5
	呼吸器科	33.9	36.5	28.8	7.7
	消化器科	67.2	69.8	68.9	0.9
	循環器科	53.9	51.3	54.7	3.4
	小児科	179.6	167.4	180.9	13.5
	外科	77.2	76.9	79.3	2.4
	整形外科	170.3	144.0	145.4	1.4
	脳神経外科	63.7	63.8	66.5	2.7
	小児外科	0.0	0.0	0.0	0.0
	皮膚科	124.0	140.6	146.9	6.3
	泌尿器科	70.1	71.7	71.6	0.1
	産婦人科	88.6	81.4	79.4	2.0
	眼科	91.4	89.1	89.2	0.1
	耳鼻咽喉科	139.6	133.5	136.4	2.9
	リハビリテーション科	22.2	14.6	10.5	4.1
	放射線科	4.1	3.5	5.2	1.7
	麻酔科	3.0	3.0	2.5	0.5
計	1,540.3	1,509.2	1,516.4	7.2	

## 外来

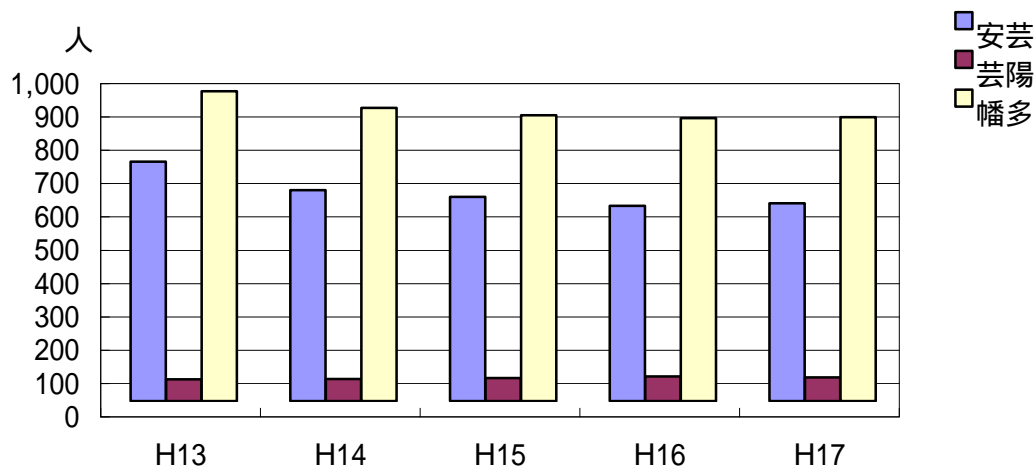
### 延外来患者数の推移



(単位: 人)

	H13	H14	H15	H16	H17
安芸	176,060	155,006	150,783	142,320	144,765
芸陽	15,812	16,143	16,960	18,010	17,274
幡多	227,730	215,695	211,160	206,411	207,960
合計	419,602	386,844	378,903	366,741	369,999

### 1日平均外来患者数の推移



(単位: 人)

	H13	H14	H15	H16	H17
安芸	719	633	613	586	593
芸陽	65	66	69	74	71
幡多	930	880	858	849	852
合計	1,714	1,579	1,540	1,509	1,516

$$\text{1日平均外来患者数} = \frac{\text{延外来患者数}}{244 \text{日 (診療日数)}}$$

第4表 医療費負担別入院患者数

(単位：人、%)

		安芸	芸陽	幡多けんみん	合計	前年度
自費	患者数	1,636	37	814	2,487	2,879
	構成率	2.5	0.1	0.8	1.1	1.2
社会保険	患者数	11,367	3,623	30,468	45,458	47,001
	構成率	17.4	7.2	28.1	20.3	20.0
国民健康保険	患者数	15,334	27,073	30,496	72,903	75,975
	構成率	23.5	54.0	28.2	32.6	32.3
生活保護法	患者数	4,276	10,642	2,848	17,766	15,670
	構成率	6.6	21.2	2.6	7.9	6.9
老人保健法	患者数	32,637	8,763	43,622	85,022	93,841
	構成率	50.0	17.5	40.3	38.0	39.9
感染症	患者数	0	0	0	0	0
	構成率	0.0	0.0	0.0	0.0	0.0
合計	患者数	65,250	50,138	108,248	223,636	235,366
	構成率	100.0	100.0	100.0	100.0	100.0

(注) 1. 社会保険には、結核予防法、精神保健福祉法等のその他諸法適用患者を含む。

2. 老人保健法は、単独併用を問わず集計している。

第5表 医療費負担別外来患者数

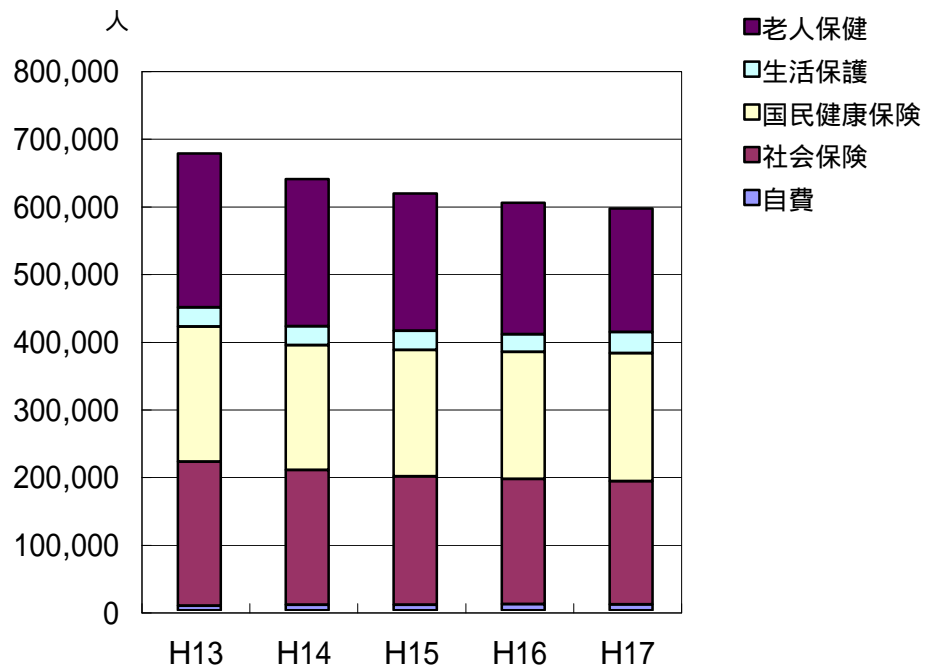
(単位：人、%)

		安芸	芸陽	幡多けんみん	合計	前年度
自費	患者数	2,025	111	3,798	5,934	5,984
	構成率	1.4	0.6	1.8	1.6	1.6
社会保険	患者数	45,185	8,058	83,344	136,587	138,213
	構成率	31.2	46.6	40.1	36.9	37.7
国民健康保険	患者数	45,151	2,676	68,611	116,438	111,563
	構成率	31.2	15.5	33.0	31.5	30.4
生活保護法	患者数	7,704	3,471	2,225	13,400	10,472
	構成率	5.3	20.1	1.1	3.6	2.9
老人保健法	患者数	44,700	2,958	49,982	97,640	100,509
	構成率	30.9	17.1	24.0	26.4	27.4
合計	患者数	144,765	17,274	207,960	369,999	366,741
	構成率	100.0	100.0	100.0	100.0	100.0

(注) 1. 社会保険には、結核予防法、精神保健福祉法等のその他諸法適用患者を含む。

2. 老人保健法は、単独併用を問わず集計している。

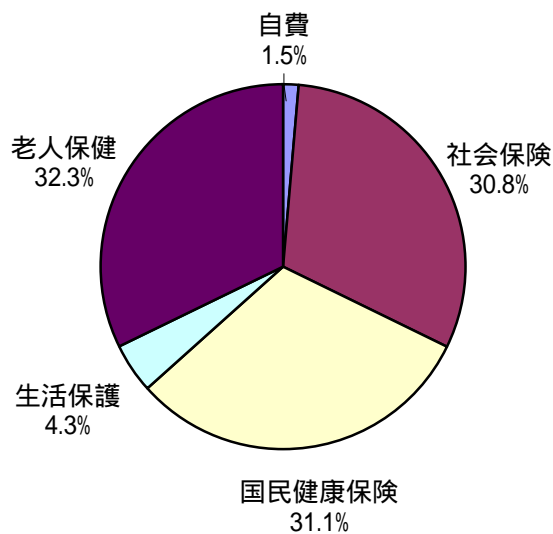
## 医療費負担別患者数推移



(単位:千円)

	H13	H14	H15	H16	H17
自費	6,846	8,038	7,807	8,863	8,421
社会保険	212,476	199,201	189,891	185,214	182,050
国民健康保険	200,047	184,481	187,025	187,538	189,341
生活保護	28,381	27,902	28,481	26,142	31,166
老人保健	227,377	217,477	202,867	194,350	182,662
計	675,127	637,099	616,071	602,107	593,640

## H17年度医療費負担別患者数の割合



第6表 医療費負担別入院調定額

(単位:円、%)

		安 芸	芸 陽	幡多けんみん	合 計
自 費	調定額	316,225,806	115,562,516	632,628,758	1,064,417,080
	構成率	16.2	16.1	16.0	16.1
社 会 保 険	調定額	269,744,044	76,554,075	999,644,935	1,345,943,054
	構成率	13.8	10.6	25.3	20.3
国 民 健 康 保 険	調定額	362,272,925	263,343,672	602,290,776	1,227,907,373
	構成率	18.5	36.6	15.3	18.5
生 活 保 護 法	調定額	126,009,650	147,125,938	91,992,021	365,127,609
	構成率	6.4	20.4	2.3	5.5
老 人 保 健 法	調定額	881,340,123	117,529,390	1,620,298,831	2,619,168,344
	構成率	45.1	16.3	41.1	39.6
合 計	調定額	1,955,592,548	720,115,591	3,946,855,321	6,622,563,460
	構成率	100.0	100.0	100.0	100.0

(注) 1. 自費には保険等の一部負担金を含む。

(注) 2. 社会保険には、健保、船員、日雇、共済、自衛隊等の保険及び結核予防法、精神保健福祉法等のその他諸法適用患者を含む。

第7表 医療費負担別外来調定額

(単位:円、%)

		安 芸	芸 陽	幡多けんみん	合 計
自 費	調定額	177,861,433	8,824,209	505,228,969	691,914,611
	構成率	17.3	7.6	20.0	18.9
社 会 保 険	調定額	221,273,409	55,871,349	800,992,665	1,078,137,423
	構成率	21.5	48.3	31.7	29.4
国 民 健 康 保 険	調定額	273,154,540	34,508,669	484,580,344	792,243,553
	構成率	26.5	29.8	19.2	21.6
生 活 保 護 法	調定額	70,409,221	3,142,915	32,593,725	106,145,861
	構成率	6.8	2.7	1.3	2.9
老 人 保 健 法	調定額	287,611,309	13,350,929	702,065,168	1,003,027,406
	構成率	27.9	11.5	27.8	27.3
合 計	調定額	1,030,309,912	115,698,071	2,525,460,871	3,671,468,854
	構成率	100.0	100.0	100.0	100.0

(注) 1. 自費には保険等の一部負担金を含む。

(注) 2. 社会保険には、健保、船員、日雇、共済、自衛隊等の保険及び結核予防法、精神保健福祉法等のその他諸法適用患者を含む。

第8表 診療科別調定額 診療単価

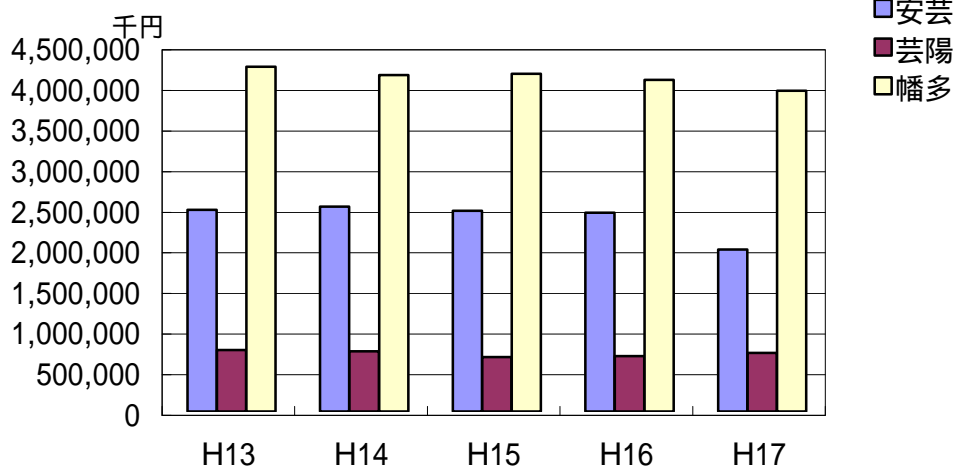
(単位:円)

病院	区分 科別	調定額			患者1人1日当り診療単価			
		入院	外来	合計	入院		外来	
					17年度	16年度	17年度	16年度
安芸 芸 病 院	内科	586,520,885	454,056,176	1,040,577,061	25,115	29,079	10,489	9,245
	心療内科	-	1,691,686	1,691,686	-	-	2,271	2,434
	小児科	79,266,609	66,326,007	145,592,616	30,139	29,489	4,382	4,334
	外科	346,273,563	92,359,132	438,632,695	32,603	34,846	10,069	9,100
	整形外科	416,548,583	84,380,285	500,928,868	32,013	35,662	4,681	5,126
	脳神経外科	168,027,142	44,870,140	212,897,282	34,645	36,349	7,430	7,711
	皮膚科	17,187,956	38,566,665	55,754,621	24,695	26,700	2,782	3,043
	泌尿器科	77,963,289	95,448,196	173,411,485	34,060	32,123	12,056	12,001
	産婦人科	185,331,805	48,273,338	233,605,143	33,435	33,681	7,292	6,642
	眼科	28,483,701	45,386,568	73,870,269	41,043	45,287	5,205	6,431
	耳鼻咽喉科	49,989,015	57,720,438	107,709,453	32,003	35,501	3,906	4,113
	放射線科	-	219,208	219,208	-	-	18,267	20,253
	麻酔科	-	1,012,073	1,012,073	-	-	2,234	2,706
	計	1,955,592,548	1,030,309,912	2,985,902,460	29,971	32,503	7,117	6,917
芸陽	精神科	720,115,591	115,698,071	835,813,662	14,363	14,464	6,698	6,481
幡 多 け ん み ん 病 院	内科	438,281,029	314,579,764	752,860,793	26,318	29,123	15,820	14,399
	精神科	-	21,371,928	21,371,928	-	-	10,425	9,294
	神経内科	4,950,343	19,796,695	24,747,038	19,567	26,334	8,998	8,630
	呼吸器科	9,275,707	145,519,254	154,794,961	9,275,707	29,725	20,700	21,035
	消化器科	386,942,057	352,460,924	739,402,981	33,630	31,306	20,965	19,941
	循環器科	423,234,619	267,906,048	691,140,667	69,634	59,868	20,081	19,865
	小児科	287,371,492	173,706,989	461,078,481	29,826	32,663	5,991	6,920
	外科	516,011,621	243,728,120	759,739,741	40,522	40,286	23,940	23,498
	整形外科	728,560,541	173,852,941	902,413,482	39,086	41,432	9,962	9,873
	脳神経外科	355,748,098	132,904,361	488,652,459	35,970	36,246	13,055	11,188
	皮膚科	67,302,434	135,917,762	203,220,196	25,886	27,715	6,181	5,705
	泌尿器科	148,529,373	209,090,524	357,619,897	36,647	34,639	21,878	20,348
	産婦人科	347,194,154	103,930,617	451,124,771	35,927	35,517	8,143	8,210
	眼科	57,721,884	80,592,437	138,314,321	42,757	45,061	6,179	6,005
	耳鼻咽喉科	108,500,568	121,982,971	230,483,539	33,009	35,321	6,593	6,959
	リハビリテーション科	-	1,749,836	1,749,836	-	-	682	1,241
	放射線科	42,733,012	25,500,884	68,233,896	35,552	28,567	20,191	15,952
麻酔科	24,498,389	868,816	25,367,205	34,898	33,243	5,716	11,292	
計	3,946,855,321	2,525,460,871	6,472,316,192	36,461	36,115	12,144	11,887	
合 計	内科	1,024,801,914	768,635,940	1,793,437,854	25,616	29,088	12,167	10,801
	心療内科	-	1,691,686	1,691,686	-	-	2,271	2,434
	精神科	720,115,591	137,069,999	857,185,590	14,363	14,464	7,093	6,763
	神経内科	4,950,343	19,796,695	24,747,038	19,567	26,334	8,998	8,630
	呼吸器科	9,275,707	145,519,254	154,794,961	9,275,707	29,725	20,700	21,035
	消化器科	386,942,057	352,460,924	739,402,981	33,630	31,306	20,965	19,941
	循環器科	423,234,619	267,906,048	691,140,667	69,634	59,868	20,081	19,865
	小児科	366,638,101	240,032,996	606,671,097	29,893	32,110	5,439	6,112
	外科	862,285,184	336,087,252	1,198,372,436	36,921	37,628	17,365	16,663
	整形外科	1,145,109,124	258,233,226	1,403,342,350	36,178	38,981	7,279	7,551
	脳神経外科	523,775,240	177,774,501	701,549,741	35,534	36,289	10,961	9,759
	皮膚科	84,490,390	174,484,427	258,974,817	25,634	27,459	4,867	4,596
	泌尿器科	226,492,662	304,538,720	531,031,382	35,713	33,803	17,428	16,924
	産婦人科	532,525,959	152,203,955	684,729,914	35,018	34,857	7,852	7,710
	眼科	86,205,585	125,979,005	212,184,590	42,175	45,130	5,789	6,189
	耳鼻咽喉科	158,489,583	179,703,409	338,192,992	32,685	35,373	5,400	5,774
	リハビリテーション科	-	1,749,836	1,749,836	-	-	682	1,241
放射線科	42,733,012	25,720,092	68,453,104	35,552	28,567	20,173	16,519	
麻酔科	24,498,389	1,880,889	26,379,278	34,898	33,243	3,109	4,817	
計	6,622,563,460	3,671,468,854	10,294,032,314	29,613	30,630	9,923	9,693	



## 収益の推移

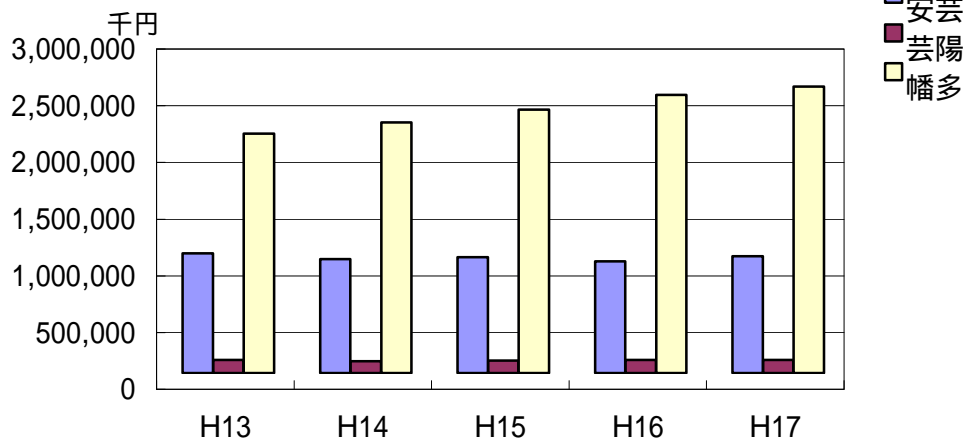
### 入院収益



(単位 :千円)

	H13	H14	H15	H16	H17
安芸	2,483,129	2,521,445	2,471,324	2,446,815	1,995,593
芸陽	756,492	741,920	668,210	680,839	720,116
幡多	4,242,554	4,141,081	4,158,350	4,081,584	3,946,855

### 外来収益

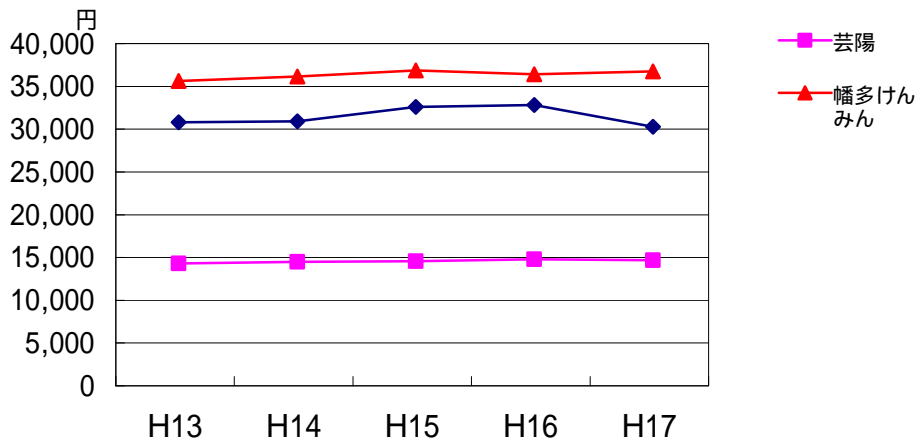


(単位 :千円)

	H13	H14	H15	H16	H17
安芸	1,055,609	1,005,363	1,021,928	984,375	1,030,310
芸陽	114,328	103,861	109,884	116,724	115,698
幡多	2,112,161	2,209,634	2,322,712	2,453,710	2,525,461

## 診療単価の推移

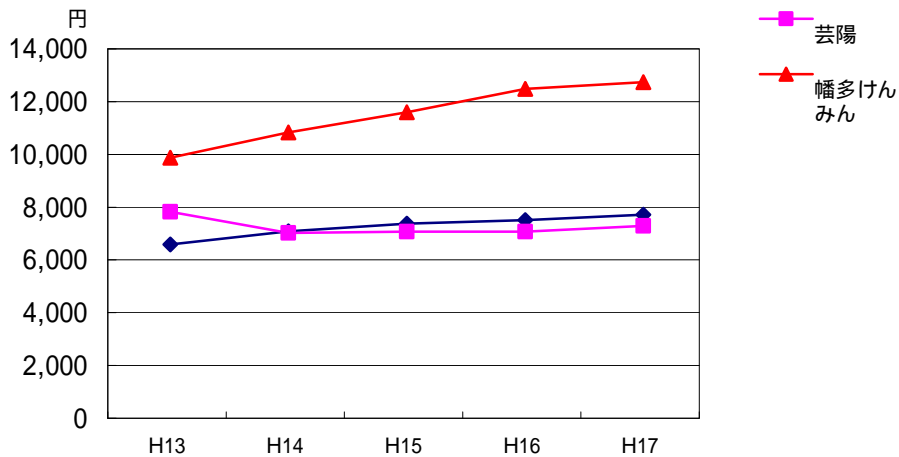
### 入院



(単位 :円)

入院	H13	H14	H15	H16	H17
安芸	30,500	30,609	32,277	32,503	29,971
芸陽	14,001	14,184	14,269	14,464	14,363
幡多けんみん	35,331	35,830	36,550	36,115	36,461

### 外来



(単位 :円)

外来	H13	H14	H15	H16	H17
安芸	5,996	6,486	6,777	6,917	7,117
芸陽	7,230	6,434	6,479	6,481	6,698
幡多けんみん	9,275	10,244	11,000	11,887	12,144

$$\text{診療単価} = \frac{\text{収益}}{\text{患者数}}$$

第9表 救急患者数

(単位：人、%)

		救急車搬送				その他		合計		入院比率
		時間内	時間外	小計	入院数	時間外	入院数	救急患者	入院数	
安芸病院	内科	123	289	412	243	2,446	247	2,858	490	17.14
	小児科	7	27	34	13	2,505	127	2,539	140	5.51
	外科	58	122	180	97	1,015	150	1,195	247	20.67
	整形外科	103	209	312	176	677	115	989	291	29.42
	脳神経外科	123	136	259	149	225	93	484	242	50.00
	皮膚科	1	4	5	2	201	8	206	10	4.85
	泌尿器科	2	17	19	10	128	21	147	31	21.09
	産婦人科	4	3	7	4	265	96	272	100	36.76
	眼科	1	2	3	0	88	2	91	2	2.20
	耳鼻咽喉科	11	17	28	18	256	20	284	38	13.38
	リハビリテーション科	0	0	0	0	1	0	1	0	0.00
	麻酔科	1	0	1	0	15	0	16	0	0.00
	計	434	826	1,260	712	7,822	879	9,082	1,591	17.52
芸陽	精神科	14	11	25	15	111	30	136	45	33.09
幡多けんみん病院	内科	108	182	290	128	2,167	67	2,457	195	7.94
	精神科	8	8	16	3	16	0	32	3	9.38
	神経内科	1	1	2	2	12	1	14	3	21.43
	呼吸器科	12	24	36	9	270	7	306	16	5.23
	消化器科	71	115	186	121	1,229	94	1,415	215	15.19
	循環器科	75	149	224	159	436	48	660	207	31.36
	小児科	26	95	121	52	7,354	241	7,475	293	3.92
	外科	33	71	104	51	1,089	119	1,193	170	14.25
	整形外科	181	242	423	204	1,450	118	1,873	322	17.19
	脳神経外科	111	216	327	184	594	51	921	235	25.52
	皮膚科	4	14	18	10	1,046	10	1,064	20	1.88
	泌尿器科	11	26	37	15	282	49	319	64	20.06
	産婦人科	8	16	24	16	537	291	561	307	54.72
	眼科	3	5	8	2	267	7	275	9	3.27
	耳鼻咽喉科	22	49	71	14	1,141	10	1,212	24	1.98
リハビリテーション科	0	0	0	0	0	0	0	0	-	
放射線科	1	1	2	2	18	1	20	3	15.00	
麻酔科	10	21	31	18	12	4	43	22	51.16	
計	685	1,235	1,920	990	17,920	1,118	19,840	2,108	10.63	
合計	1,133	2,072	3,205	1,717	25,853	2,027	29,058	3,744	12.88	

第10表 給食状況

(単位:食、%)

		安芸	芸陽	幡多けんみん	合計	前年度
患者食数	一般食	85,424	119,284	136,560	341,268	357,980
	特別食	78,059	33,601	129,746	241,406	248,055
	計	163,483	152,885	266,306	582,674	606,035
	給食率(%)	83.5	101.6	82.0	86.8	85.8
	特食率(%)	47.7	22.0	48.7	41.4	40.9
その他食		2,011	2,004	4,574	8,589	8,400
合 計		165,494	154,889	270,880	591,263	614,435

(注) 1.給食率(%)=患者食数÷(入院患者数×3)×100

2.特食率(%)=特別食÷患者食数×100

第11表 理学療法件数

(単位:件)

		安芸	芸陽	幡多けんみん	合計	前年度
理 学 療 法	個 別 療 法	19,898	-	14,631	34,529	35,921
	早期リハビリ	4,444	-	9,717	14,161	17,501
	早期歩行・ ADLリハビリ	1,152	-	714	1,866	3,091
	集 団 療 法	0	-	1,942	1,942	2,140
	小 計	25,494	-	27,004	52,498	58,653
電 気 療 法	低 周 波	350	-	1,262	1,612	2,156
	超 短 波	192	-	744	936	1,557
温 熱 療 法	ホットパック	3,180	-	5,538	8,718	9,890
	パラフィン浴	1,304	-	1,886	3,190	3,321
	ヒ ー ラ ー	237	-	0	237	342
水治療	バイブラバス	514	-	436	950	733
牽 引 総 数		1,321	-	1,110	2,431	2,779
精神科作業療法		0	17,910	0	17,910	17,605
合 計		32,592	17,910	37,980	88,482	97,036

第12表 内視鏡検査件数

(単位:件)

		安芸	芸陽	幡多けんみん	合計	前年度
胃・十二指腸		1,301	-	2,925	4,226	4,534
気 管 支		5	-	42	47	121
大 腸		545	-	1,417	1,962	2,072
E R C P		22	-	218	240	289
そ の 他		177	-	28	205	200
合 計		2,050	-	4,630	6,680	7,216

第13表の1 放射線件数

検査項目・部位	安芸病院		芸陽病院		幡多けんみん病院		合計		
	部位別件数	曝射回数	部位別件数	曝射回数	部位別件数	曝射回数	部位別件数	曝射回数	
診断部門	単純撮影	41,823	41,964	606	668	37,251	58,648	79,680	101,280
	造影撮影	563	2,773	0	0	2,034	15,206	2,597	17,979
	C T	5,784	82,580	98	615	8,314	341,639	14,196	424,834
	M R I	3,863	83,619	31	679	3,679	166,918	7,573	251,216
	小計	52,033	210,936	735	1,962	51,278	582,411	104,046	795,309
	断層撮影	0	0	0	0	1	17	1	17
	ポータブル(再掲)	2,396	2,402	22	21	4,424	4,518	6,842	6,941
	透視のみ	657	0	0	0	84	11	741	11
	その他	0	0	0	0	0	0	0	0
合計	52,690	210,936	735	1,962	51,363	582,439	104,788	795,337	

第13表の2 放射線件数

治療項目	幡多けんみん病院		合計	
	部位別件数	曝射回数	部位別件数	曝射回数
放射線発生装置	1,844	4,221	1,844	4,221
放射線照射装置	0	0	0	0
体外衝撃波結石破碎装置	54	0	54	0
小計	1,898	4,221	1,898	4,221
治療計画	放射線治療管理料	0	0	0
	リニアックグラフィー	77	91	77
	シュミレーター	79	5	79
	線量分布計算	0	0	0
治療部門合計	2,054	4,317	2,054	4,317

検査項目	幡多けんみん病院		合計	
	部位別件数	画像数	部位別件数	画像数
インピボ	シンチグラム	447	2,512	447
	全身スキャン	400	796	400
	SPECT	317	649	317
	COMPUTER処理	280	839	280
	体外計測試料計測	0	0	0
計	1,444	4,796	1,444	4,796

第13表の3 放射線件数

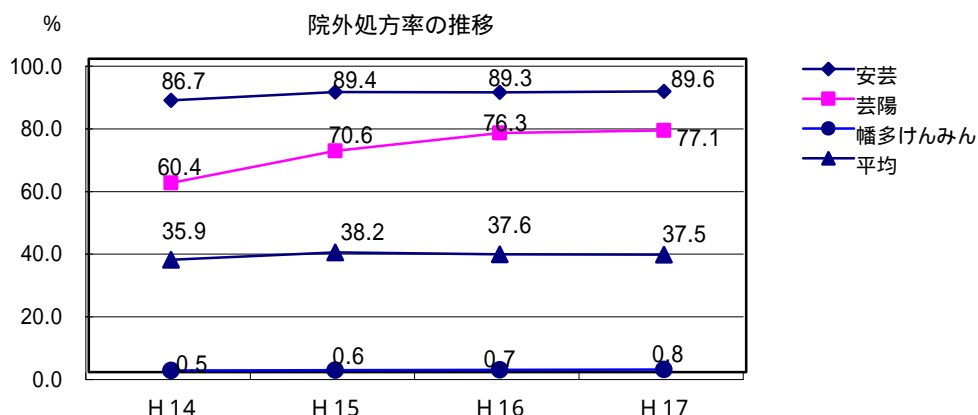
検査項目・検査手法	病院		合計	
	安芸病院	幡多けんみん病院		
血管造影・IVR等	Vascular	67	387	454
	non Vascular	5	38	43
	心臓血管カテーテル法	1 心臓カテーテル検査		249
		A 左心カテーテル検査		208
		B 右心カテーテル検査		32
	2 手術手技		128	
	小計		371	
	単純撮影(件数には含まない)	0	15	15
	造影剤使用撮影(件数には含まない)	78	338	416
	デジタル加算(件数には含まない)	78	413	491
計	78	796	874	
検査項目・検査手法 : 骨塩定量(DEX法)	348	199	547	

第14表 院外処方状況

(単位 枚、%)

		安芸	芸陽	幡多けんみん	合計	前年度
院内処方せん枚数		9,275	2,784	139,406	151,465	148,900
院外処方せん枚数		80,301	9,397	1,112	90,810	89,786
1日平均	処方せん枚数(院内)	38.0	11.4	571.3	620.8	612.8
	処方せん枚数(院外)	329.1	38.5	4.6	372.2	369.5
院外処方率(%)		89.6	77.1	0.8	37.5	37.6

(注) 1日平均延べ処方せん枚数は、処方せん枚数を当年度外来診療延べ日数(244日)で除したものである。



第15表 手術分べん透析件数

(単位 件)

		安芸	芸陽	幡多けんみん	合計
診療科別手術件数	内科	0		0	0
	心療内科	0		0	0
	精神科	0		0	0
	神経内科	0		0	0
	呼吸器科	0		0	0
	消化器科	0		0	0
	循環器科	0		29	29
	小児科	0		0	0
	外科	169		415	584
	整形外科	371		608	979
	脳神経外科	44		94	138
	小児外科	0		0	0
	皮膚科	0		121	121
	泌尿器科	108		151	259
	産婦人科	135		243	378
	眼科	96		246	342
	耳鼻咽喉科	54		131	185
	リハビリテーション科	0		0	0
	放射線科	0		0	0
	麻酔科	1		0	1
合計		978		2,038	3,016
点数別件数	1,999点以下	104		177	281
	2,000～4,999	128		316	444
	5,000～9,999	173		333	506
	10,000～14,999	259		283	542
	15,000～19,999	169		530	699
	20,000～29,999	87		175	262
	30,000点以上	58		224	282
合計		978		2,038	3,016
前年度手術件数		1,240		2,089	3,329
分べん件数		148		465	613
人工腎臓(透析)件数		4,331		2,868	7,199

第16表 検査件数

(単位:件)

検査項目		安 芸				芸 陽			
		院内実施			院外委託	院内実施			院外委託
		院内	院外受託	1日平均		院内	院外受託	1日平均	
検体検査	尿検査	20,515	0	84.1	0	1,308	0	5.4	0
	便	357	0	1.5	0	19	0	0.1	0
	その他	493	0	2.0	0	0	0	0.0	0
	血液	47,096	0	193.0	29	1,692	0	6.9	
	生化学	359,839	0	1,474.8	6,370	19,856	0	81.4	189
	免疫血清	29,256	0	119.9	9,999	859	0	3.5	15
	微生物	9,392	0	38.5	89	45	0	0.2	0
	病理	0	0	0.0	3,110	0	0	0.0	0
	(病理 枚数)	0	0	0.0	6,140	0	0	0.0	0
	小 計	466,948	0	1,913.7	19,597	23,779	0	97.5	204
生体検査	心電図	4,207	0	17.2	92	308	0	1.3	0
	呼吸機能	383	0	1.6	14	2	0	0.0	0
	脳波	217	0	0.9	0	28	0	0.1	0
	脈波	0	0	0.0	0	0	0	0.0	0
	心音図	0	0	0.0	0	0	0	0.0	0
	超音波	0	0	0.0	0	1	0	0.0	0
	ガス分析	838	0	3.4	0	0	0	0.0	0
	自律神経機能検査	0	0	0.0	0	0	0	0.0	0
	聴覚検査	0	0	0.0	0	13	0	0.1	0
	その他	57	0	0.2	10	0	0	0.0	0
小 計	5,702	0	23.4	116	352	0	1.4	0	
検査件数合計		472,650	0	1,937.1	19,713	24,131	0	98.9	204

(単位:件)

検査項目		幡多けんみん				合 計			
		院内実施			院外委託	院内実施			院外委託
		院内	院外受託	1日平均		院内	院外受託	1日平均	
検体検査	尿検査	38,171	695	159.3	0	59,994	695	248.7	0
	便	2,280	4	9.4	0	2,656	4	10.9	0
	その他	4,138	0	17.0	0	4,631	0	19.0	0
	血液	92,783	637	382.9	156	141,571	637	582.8	185
	生化学	598,307	5,204	2,473.4	6,437	978,002	5,204	4,029.5	12,996
	免疫血清	56,779	1,351	238.2	20,974	86,894	1,351	361.7	30,988
	微生物	27,265	0	111.7	942	36,702	0	150.4	1,031
	病理	9,731	3,095	52.6	0	9,731	3,095	52.6	3,110
	(病理 枚数)	19,951	9,352	120.1	0	19,951	9,352	120.1	6,140
	小 計	829,454	10,986	3,444.4	28,509	1,320,181	10,986	5,455.6	48,310
生体検査	心電図	10,180	0	41.7	0	14,695	0	60.2	92
	呼吸機能	857	0	3.5	0	1,242	0	5.1	14
	脳波	463	0	1.9	0	708	0	2.9	0
	脈波	17	0	0.1	0	17	0	0.1	0
	心音図	192	0	0.8	0	192	0	0.8	0
	超音波	1,002	0	4.1	0	1,003	0	4.1	0
	ガス分析	643	0	2.6	0	1,481	0	6.1	0
	自律神経機能検査	0	0	0.0	0	0	0	0.0	0
	聴覚検査	3,183	0	13.0	0	3,196	0	13.1	0
	その他	213	0	0.9	0	270	0	1.1	10
小 計	16,750	0	68.6	0	22,804	0	93.5	116	
検査件数合計		846,204	10,986	3,513.1	28,509	1,342,985	10,986	5,549.1	48,426

(注) 1日平均件数は、院内実施検査(院内 院外受託計)を、外来診療日数(244日)で除したものである。

第17表の1 医療用薬品使用効率

(単位:円)

区分 病院	薬品使用効率				
	薬品費	診療収入(投薬料+注射料)			効率
		入院	外来	計	
安芸	398,204,497	222,966,905	200,116,896	423,083,801	106.2%
芸陽	44,663,677	12,619,798	18,660,036	31,279,834	70.0%
幡多けんみん	1,568,981,469	441,336,535	1,224,645,090	1,665,981,625	106.2%
計	2,011,849,643	676,923,238	1,443,422,022	2,120,345,260	105.4%
前年度	1,968,449,247	760,911,445	1,292,162,912	2,053,074,357	104.3%

第17表の2 医療用薬品使用額と収入額

(単位:円)

区分 病院	患者1人1日当り使用額と収入額				医業収益に対する薬品費の割合	
	薬品費	診療収入(投薬料+注射料)			17年度	16年度
		入院	外来	平均		
安芸	1,896	3,417	1,382	2,015	13.1%	11.3%
芸陽	663	252	1,080	464	5.3%	5.2%
幡多けんみん	4,962	4,077	5,889	5,269	23.7%	22.9%
計	3,389	3,027	3,901	3,572	19.2%	18.0%
前年度	3,269	3,233	3,523	3,410	-	-

(注)薬品費は内服薬、外用薬、注射薬のみとする。

第18表 薬品回転期間

(単位:千円)

病院	年度	14年度	15年度	16年度	17年度
	安芸	購入総額(税抜)	490,936	475,086	456,636
年度末棚卸額		33,900	27,812	26,696	22,679
回転期間(日)		25.2	21.4	21.3	18.5
芸陽	購入総額(税抜)	50,866	38,641	43,594	41,863
	年度末棚卸額	7,338	4,844	6,722	3,687
	回転期間(日)	52.7	45.9	56.3	32.1
幡多けんみん	購入総額(税抜)	1,489,261	1,561,296	1,682,390	1,688,444
	年度末棚卸額	66,284	60,321	72,699	69,340
	回転期間(日)	16.2	14.1	15.8	15.0
計	購入総額(税抜)	2,031,063	2,075,023	2,182,620	2,178,898
	年度末棚卸額	107,522	92,977	106,117	95,706
	回転期間(日)	19.3	16.4	17.7	16.0

$$\text{回転期間} = \frac{\text{棚卸額}}{\text{購入金額(決算 税抜き)}} \times 365$$



第19表 収益と要素別費用及び患者1人当たり収益費用額・費用構成・収益対比

	安 芸 病 院				芸 陽 病 院			
	金 額 (円)	患者1人 1日当り	構成率 (%)	収益対比 (%)	金 額 (円)	患者1人 1日当り	構成率 (%)	収益対比 (%)
収益(A)	3,672,866,054	17,489	100.0		1,184,442,098	17,570	100.0	
医業収益	3,029,771,168	14,426	82.5		838,393,377	12,437	70.8	
入院収益	1,955,592,548	29,971	53.2		720,115,591	14,363	60.8	
外来収益	1,030,309,912	7,117	28.1		115,698,071	6,698	9.8	
その他医業収益	43,868,708	209	1.2		2,579,715	38	0.2	
医業外収益	642,735,087	3,060	17.5		345,979,301	5,132	29.2	
負担金補助金	633,924,000	3,018	17.3		344,622,000	5,112	29.1	
他会計負担金	623,937,000	2,971	17.0		342,672,000	5,083	28.9	
他会計補助金	9,987,000	48	0.3		1,950,000	29	0.2	
国庫補助金	4,712,000	22	0.1		0	0	0.0	
その他医業外収益	4,099,087	20	0.1		1,357,301	20	0.1	
特別利益	359,799	2	0.0		69,420	1	0.0	
費用(B)	3,790,705,710	18,050	100.0	103.2	1,040,700,260	15,438	100.0	87.9
医業費用	3,595,611,105	17,121	94.9	97.9	1,006,677,273	14,933	96.7	85.0
給与費	2,177,021,726	10,366	57.4	59.3	741,892,877	11,005	71.3	62.6
給料	911,780,835	4,342	24.1	24.8	297,132,111	4,408	28.6	25.1
手当	683,299,632	3,254	18.0	18.6	194,055,186	2,879	18.6	16.4
賃金	79,552,963	379	2.1	2.2	50,661,623	752	4.9	4.3
報酬	35,205,769	168	0.9	1.0	3,914,130	58	0.4	0.3
法定福利費	290,319,815	1,382	7.7	7.9	96,129,827	1,426	9.2	8.1
退職給与金	176,862,712	842	4.7	4.8	100,000,000	1,483	9.6	8.4
材料費	682,289,055	3,249	18.0	18.6	51,089,132	758	4.9	4.3
薬品費	450,280,167	2,144	11.9	12.3	45,703,576	678	4.4	3.9
診療材料費	230,756,271	1,099	6.1	6.3	4,698,322	70	0.5	0.4
給食材料費	721,217	11	0.0	0.0	532,434	11	0.1	0.0
医療消耗備品費	531,400	3	0.0	0.0	154,800	2	0.0	0.0
経費	585,861,972	2,790	15.5	16.0	171,453,156	2,543	16.5	14.5
厚生福利費	1,460,528	7	0.0	0.0	702,220	10	0.1	0.1
報償費	14,322,653	68	0.4	0.4	2,134,733	32	0.2	0.2
旅費交通費	3,471,083	17	0.1	0.1	947,617	14	0.1	0.1
職員被服費	1,926,349	9	0.1	0.1	749,112	11	0.1	0.1
消耗品費	19,219,555	92	0.5	0.5	4,653,909	69	0.4	0.4
消耗備品費	444,729	2	0.0	0.0	278,065	4	0.0	0.0
光熱水費	49,896,832	238	1.3	1.4	24,948,420	370	2.4	2.1
燃料費	16,459,264	78	0.4	0.4	8,040,910	119	0.8	0.7
食糧費	0	0	0.0	0.0	0	0	0.0	0.0
印刷製本費	6,648,141	32	0.2	0.2	1,007,845	15	0.1	0.1
修繕費	16,870,337	80	0.4	0.5	5,253,230	78	0.5	0.4
保険料	6,961,901	33	0.2	0.2	386,098	6	0.0	0.0
交際費	20,000	0	0.0	0.0	0	0	0.0	0.0
賃借料	35,396,244	169	0.9	1.0	5,357,318	79	0.5	0.5
通信運搬費	3,933,354	19	0.1	0.1	1,308,645	19	0.1	0.1
委託費	401,690,212	1,913	10.6	10.9	111,083,695	1,648	10.7	9.4
負担金諸会費	759,586	4	0.0	0.0	680,380	10	0.1	0.1
雑費	6,381,204	30	0.2	0.2	3,920,959	58	0.4	0.3
減価償却費	139,778,124	666	3.7	3.8	39,014,261	579	3.7	3.3
資産減耗費	1,274,914	6	0.0	0.0	354,100	5	0.0	0.0
研究研修費	9,385,314	45	0.2	0.3	2,873,747	43	0.3	0.2
医業外費用	165,713,449	789	4.4	4.5	32,825,883	487	3.2	2.8
企業債等利息	96,024,986	457	2.5	2.6	20,402,896	303	2.0	1.7
繰延勘定償却	7,000,066	33	0.2	0.2	1,407,954	21	0.1	0.1
患者外給食材料費	0	0	0.0	0.0	0	0	0.0	0.0
雑損失	62,688,397	298	1.7	1.7	11,015,033	163	1.1	0.9
特別損失	29,381,156	140	0.8	0.8	1,197,104	18	0.1	0.1
差引(A - B)	-117,839,656	-561			143,741,838	2,132		

本局分を除く。

入院収益、給食材料費は入院延患者数で除し、外来収益は外来延患者数で除す。その他は入院延患者数+外来延患者数で除す。

第19表 収益と要素別費用及び患者1人当たり収益費用額・費用構成・収益対比

	幅 多 病 院				県 立 病 院 合 計			
	金 額 (円)	患者1人 1日当り	構成率 (%)	収益対比 (%)	金 額 (円)	患者1人 1日当り	構成率 (%)	収益対比 (%)
収益 (A)	7,774,346,656	24,586	100.0		12,631,654,808	21,278	100.0	
医業収益	6,625,176,865	20,952	85.2		10,493,341,410	17,676	83.1	
入院収益	3,946,855,321	36,461	50.8		6,622,563,460	29,613	52.4	
外来収益	2,525,460,871	12,144	32.5		3,671,468,854	9,923	29.1	
その他医業収益	152,860,673	483	2.0		199,309,096	336	1.6	
医業外収益	1,149,055,929	3,634	14.8		2,137,770,317	3,601	16.9	
負担金補助金	1,117,432,000	3,534	14.4		2,095,978,000	3,531	16.6	
他会計負担金	1,117,432,000	3,534	14.4		2,084,041,000	3,511	16.5	
他会計補助金	0	0	0.0		11,937,000	20	0.1	
国庫補助金	16,073,105	51	0.2		20,785,105	35	0.2	
その他医業外収益	15,550,824	49	0.2		21,007,212	35	0.2	
特別利益	113,862	0	0.0		543,081	1	0.0	
費用 (B)	7,710,995,740	24,386	100.0	99.2	12,542,401,710	21,128	100.0	99.3
医業費用	7,173,820,317	22,687	93.0	92.3	11,776,108,695	19,837	93.9	93.2
給与費	3,314,427,464	10,482	43.0	42.6	6,233,342,067	10,500	49.7	49.3
給料	1,305,875,515	4,130	16.9	16.8	2,514,788,461	4,236	20.1	19.9
手当	1,087,563,387	3,439	14.1	14.0	1,964,918,205	3,310	15.7	15.6
賃金	150,047,065	475	1.9	1.9	280,261,651	472	2.2	2.2
報酬	54,584,778	173	0.7	0.7	93,704,677	158	0.7	0.7
法定福利費	416,356,719	1,317	5.4	5.4	802,806,361	1,352	6.4	6.4
退職給与金	300,000,000	949	3.9	3.9	576,862,712	972	4.6	4.6
材料費	2,294,349,545	7,256	29.8	29.5	3,027,727,732	5,100	24.1	24.0
薬品費	1,691,958,512	5,351	21.9	21.8	2,187,942,255	3,686	17.4	17.3
診療材料費	595,480,147	1,883	7.7	7.7	830,934,740	1,400	6.6	6.6
給食材料費	2,340,530	22	0.0	0.0	3,594,181	6	0.0	0.0
医療消耗備品費	4,570,356	14	0.1	0.1	5,256,556	9	0.0	0.0
経費	1,029,727,634	3,256	13.4	13.2	1,787,042,762	3,010	14.2	14.1
厚生福利費	2,025,298	6	0.0	0.0	4,188,046	7	0.0	0.0
報償費	4,389,087	14	0.1	0.1	20,846,473	35	0.2	0.2
旅費交通費	5,291,254	17	0.1	0.1	9,709,954	16	0.1	0.1
職員被服費	3,787,038	12	0.0	0.0	6,462,499	11	0.1	0.1
消耗品費	27,249,634	86	0.4	0.4	51,123,098	86	0.4	0.4
消耗備品費	2,611,398	8	0.0	0.0	3,334,192	6	0.0	0.0
光熱水費	90,030,445	285	1.2	1.2	164,875,697	278	1.3	1.3
燃料費	67,824,453	214	0.9	0.9	92,324,627	156	0.7	0.7
食糧費	0	0	0.0	0.0	0	0	0.0	0.0
印刷製本費	10,882,040	34	0.1	0.1	18,538,026	31	0.1	0.1
修繕費	44,272,544	140	0.6	0.6	66,396,111	112	0.5	0.5
保険料	10,792,703	34	0.1	0.1	18,140,702	31	0.1	0.1
交際費	0	0	0.0	0.0	20,000	0	0.0	0.0
賃借料	27,130,633	86	0.4	0.3	67,884,195	114	0.5	0.5
通信運搬費	6,267,780	20	0.1	0.1	11,509,779	19	0.1	0.1
委託費	715,069,218	2,261	9.3	9.2	1,227,843,125	2,068	9.8	9.7
負担金諸会費	1,720,460	5	0.0	0.0	3,160,426	5	0.0	0.0
雑費	10,383,649	33	0.1	0.1	20,685,812	35	0.2	0.2
減価償却費	513,481,029	1,624	6.7	6.6	692,273,414	1,166	5.5	5.5
資産減耗費	2,227,731	7	0.0	0.0	3,856,745	6	0.0	0.0
研究研修費	19,606,914	62	0.3	0.3	31,865,975	54	0.3	0.3
医業外費用	499,609,920	1,580	6.5	6.4	698,149,252	1,176	5.6	5.5
企業債等利息	292,273,828	924	3.8	3.8	408,701,710	688	3.3	3.2
繰延勘定償却	42,075,122	133	0.5	0.5	50,483,142	85	0.4	0.4
患者外給食材料費	0	0	0.0	0.0	0	0	0.0	0.0
雑損失	165,260,970	523	2.1	2.1	238,964,400	403	1.9	1.9
特別損失	37,565,503	119	0.5	0.5	68,143,763	115	0.5	0.5
差引 (A - B)	63,350,916	200			89,253,098	150		

本局分を除く。

入院収益、給食材料費は入院延患者数で除し、外来収益は外来延患者数で除す。その他は入院延患者数+外来延患者数で除す。

第20表 経営健全化計画に対する実績額

項目ごとに四捨五入しているため合計と一致しないことがある。

(単位：千円)

	安芸病院			芸陽病院			幡多病院			3病院計			
	計画額	実績額	率%	計画額	実績額	率%	計画額	実績額	率%	計画額	実績額	率%	
医療収益	入院収益	2,532,056	1,955,593	77.2	668,795	720,116	107.7	4,337,682	3,946,855	91.0	7,538,533	6,622,564	87.8
	外来収益	1,011,100	1,030,310	101.9	104,649	115,698	110.6	2,252,821	2,525,461	112.1	3,368,569	3,671,469	109.0
	その他	46,000	43,869	95.4	2,600	2,580	99.2	173,000	152,861	88.4	221,600	199,309	89.9
	計	3,589,156	3,029,771	84.4	776,044	838,393	108.0	6,763,503	6,625,177	98.0	11,128,703	10,493,341	94.3
医療外収益	他会計負担金	633,748	623,937	98.5	367,882	342,672	93.1	1,179,271	1,117,432	94.8	2,180,901	2,084,041	95.6
	他会計補助金	9,987	9,987	100.0	1,950	1,950	100.0	0	0	-	11,937	11,937	100.0
	国庫補助金	8,090	4,712	58.2	0	0		10,246	16,073	156.9	18,336	20,785	113.4
	その他	5,390	4,099	76.0	1,268	1,357	107.0	26,922	15,551	57.8	33,580	21,007	62.6
	計	657,215	642,735	97.8	371,100	345,979	93.2	1,216,439	1,149,056	94.5	2,244,754	2,137,770	95.2
特別利益	0	360	-	0	69	-	0	114	-	0	543	-	
収益計	4,246,371	3,672,866	86.5	1,147,144	1,184,442	103.3	7,979,942	7,774,347	97.4	13,373,457	12,631,655	94.5	
医療費用	給与費	2,420,605	2,177,022	89.9	825,749	741,893	89.8	3,440,748	3,314,427	96.3	6,687,103	6,233,342	93.2
	うち退職手当	200,000	176,863	88.4	100,000	100,000	100.0	300,000	300,000	100.0	600,000	576,863	96.1
	材料費	814,861	682,289	83.7	49,613	51,089	103.0	2,150,914	2,294,350	106.7	3,015,388	3,027,728	100.4
	うち薬品費	488,125	450,280	92.2	45,011	45,704	101.5	1,555,606	1,691,959	108.8	2,088,741	2,187,942	104.7
	うち診療材料費	323,024	230,756	71.4	3,880	4,698	121.1	588,425	595,480	101.2	915,329	830,935	90.8
	その他経費	769,480	736,300	95.7	213,360	213,695	100.2	1,638,987	1,565,043	95.5	2,621,827	2,515,039	95.9
	うち経費	587,839	585,862	99.7	169,691	171,453	101.0	1,093,622	1,029,728	94.2	1,851,152	1,787,043	96.5
	うち減価償却費	163,792	139,778	85.3	39,546	39,014	98.7	524,739	513,481	97.9	728,077	692,273	95.1
	計	4,004,946	3,595,611	89.8	1,088,722	1,006,677	92.5	7,230,650	7,173,820	99.2	12,324,318	11,776,109	95.6
	医療外費用	173,422	165,713	95.6	32,893	32,826	99.8	497,477	499,610	100.4	703,792	698,149	99.2
特別損失	16,000	29,381	183.6	821	1,197	145.8	32,320	37,566	116.2	49,141	68,144	138.7	
費用計	4,194,367	3,790,706	90.4	1,122,436	1,040,700	92.7	7,760,447	7,710,996	99.4	13,077,251	12,542,402	95.9	
医療収支	415,790	565,840	136.1	312,679	168,284	53.8	467,147	548,643	117.4	1,195,615	1,282,767	107.3	
病院事業収支	52,004	117,840	226.6	24,707	143,742	581.8	219,495	63,351	28.9	296,206	89,253	30.1	
減価償却費等	176,950	148,053	83.7	41,963	40,776	97.2	568,856	557,784	98.1	787,769	746,613	94.8	
資金収支(収益)	228,953	30,213	13.2	66,670	184,518	276.8	788,352	621,135	78.8	1,083,975	835,866	77.1	
起償償還元金 1/ 3	19,101	0	0.0	3,978	0	0.0	165,100	134,947	81.7	188,179	134,947	71.7	
建設改良 1/ 2	50,000	0	0.0	27,500	0	0.0	155,000	93,590	60.4	232,500	93,590	40.3	
長期借入金償還金										0	0		
資本収支(資本)	69,101	0	0.0	31,478	0	0.0	320,100	228,537	71.4	420,679	228,537	54.3	
資金収支計	159,852	30,213	18.9	35,192	184,518	524.3	468,252	392,598	83.8	663,296	607,329	91.6	

減価償却等は計画は減価償却費のみ、実績は減価償却費と資産減耗費、繰延固定償却を計上

## 付録 社会保険診療の主な改正状況

	診療報酬平均改定率							医療保険制度等
	診療報酬				薬価基準等		計	
	医科	歯科	調剤薬局	総医療費で	薬価基準	総医療費で		
H元.4.1				0.12	2.7	0.72	0.84	消費税導入に伴う改定
H2.4.1	4.0	1.4	1.9	3.7	9.2	2.7	1.0	
H4.4.1	5.4	2.7	1.9	5.0	8.1	2.5	2.5	診療報酬・看護料の20%引き上げ 夜間加算制度の創設
H5.4.1								第2次医療法改正 療養型病床群制度、特定機能病院制度 創設等
H6.4.1	5.2	2.3	2.1	3.3	6.6	2.1	1.2	診療報酬・基準看護制度見直し(新看護 体系・看護補助体系の創設等) 基準給食制度全般の見直し(入院時食 事療養費の創設等) 基準寝具制度全般の見直し(入院環境 料として包括的に設定)
H6.10.1	1.7	0.2	0.1	1.5	-	-	1.5	
H8.4.1	3.6	2.2	1.3	3.4	6.8	2.6	0.8	
H9.4.1	1.31	0.75	1.15	1.7	4.4	1.32	0.38	消費税率改定(3%→5%)と診療報酬 の合理化に伴う改定 本人負担1割→2割
H10.4.1	1.5	1.5	0.7	1.5	9.7	2.8	1.3	第3次医療法改正 地域医療支援病院の創設等
H12.4.1	2.0	2.0	0.8	1.9	7.0	1.7	0.2	介護保険制度導入 診療報酬・入院環境料、看護料、入院時 医学管理料を統合・再編し「入院基本 料」に1本化
H13.1								老人負担定額制 上限を設けた定率負 担(1割負担)
H14.4.1	1.3		1.3	1.3	6.3	1.4	2.7	処方1回あたりの投薬期間原則自由化
H14.10								老人負担定額制 定率負担(1割負担: 70歳以上・70歳以上高所得者2割) 3歳児未満乳幼児の負担割合引下げ(2 割)
H15.4								70歳未満の負担割合を3割に統一 外来薬剤一部負担金の廃止
H16.4.1				±0	4.2	1.0	1.0	
H18.4.1	1.5	1.5	0.6	1.36	6.7	1.6	1.8	