

# 第 56 回 高知県献血推進協議会

## 資 料



## 高知県の血液事業の概要について

高知県の本年度12月末現在の献血者数は前年同期の98.0%、また、献血量は80.6%となっており、平成22年度をピークに減少傾向が続いている。

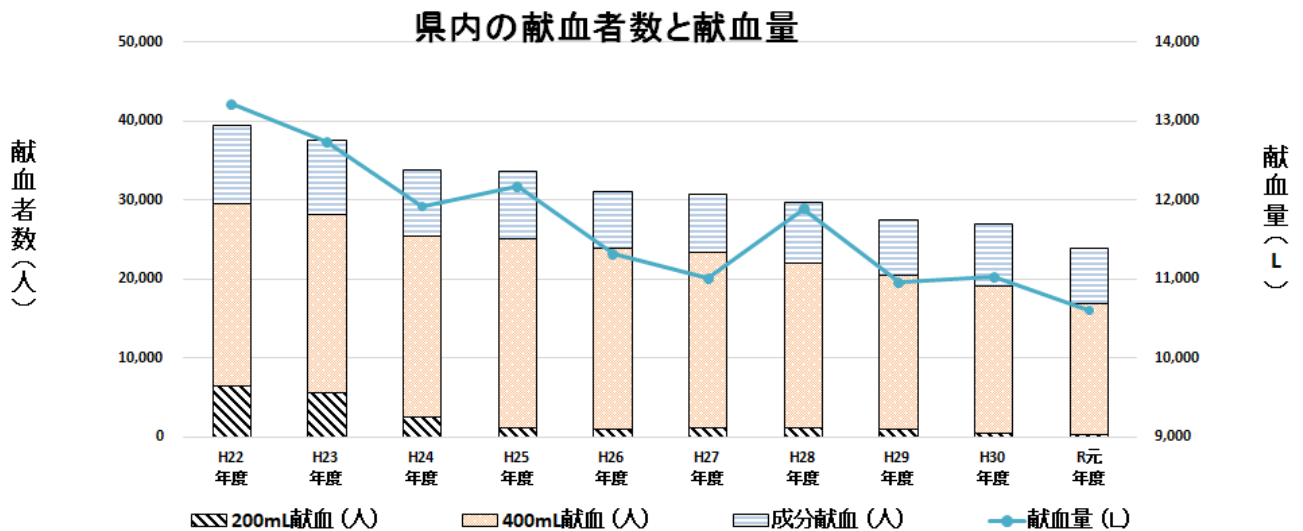
全国に先がけ少子高齢化が進行している本県においては、今後、献血をお願いできる人口がますます減少していくことが想定されるため、これからの献血を担っていただく若い世代の方々を中心に、広く県民の皆様に献血への一層のご理解とご協力をいただく必要性が増している。

### ① 献血の状況

#### ア 年度別献血状況

	H22年度	H23年度	H24年度	H25年度	H26年度	H27年度	H28年度	H29年度	H30年度	R元年度 4月～12月	R元年度 推計	R元年度 目標
200mL献血（人）	6,357	5,592	2,428	1,082	1,026	1,069	1,146	991	458	290	348	447
400mL献血（人）	23,105	22,491	23,046	23,952	22,869	22,308	20,904	19,394	18,632	13,694	16,433	19,056
成分献血（人）	9,932	9,434	8,371	8,558	7,088	7,278	7,657	7,137	7,842	4,189	7,132	7,910
計（人）	39,394	37,517	33,845	33,592	30,983	30,655	29,707	27,522	26,932	19,927	23,913	27,413
献血量（L）	13,212	12,730	11,920	12,173	11,318	11,003	11,891	10,954	11,022	8,832	10,598	11,902

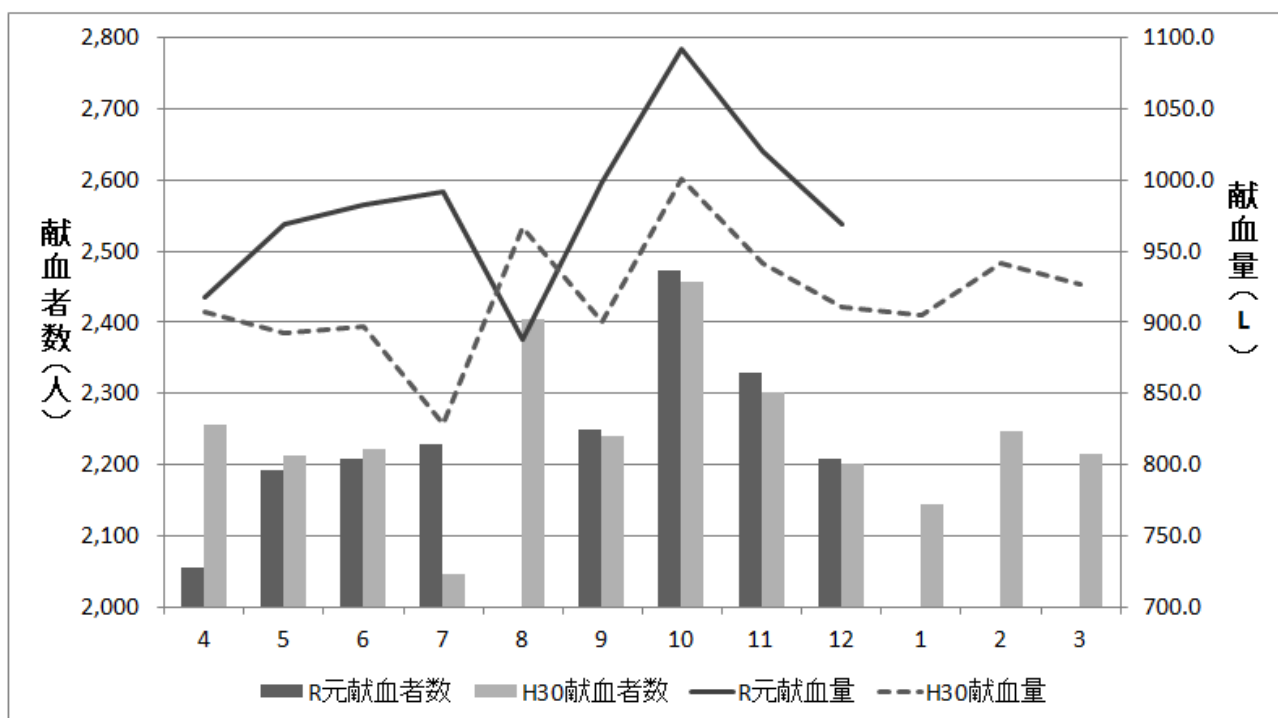
（R元年度推計は4月～12月分の実績から単純計算した推計値）



## イ 月別献血者数

月	令和元年度				平成30年度 献血者数 (人)	対前年度比		令和元年度 献血量(L)	H30年度献 血量(L)	対前年度比	
	200ml 献血(人)	400ml 献血(人)	成分献血 (人)	献血者数 (人)		人数	割合			献血量 (L)	割合
4	27	1,384	643	2,054	2,254	△ 200	91.1%	917.8	907.4	10.4	101.1%
5	26	1,554	610	2,190	2,212	△ 22	99.0%	969.1	893.1	76.0	108.5%
6	35	1,481	691	2,207	2,220	△ 13	99.4%	983.2	897.3	85.9	109.6%
7	33	1,515	679	2,227	2,044	183	109.0%	991.6	828.4	163.2	119.7%
8	32	1,326	635	1,993	2,404	△ 411	82.9%	888.4	967.2	△ 78.8	91.9%
9	39	1,520	689	2,248	2,239	9	100.4%	998.6	900.6	98.0	110.9%
10	43	1,706	723	2,472	2,457	15	100.6%	1092.7	1001.6	91.1	109.1%
11	22	1,663	643	2,328	2,300	28	101.2%	1020.6	941.3	79.3	108.4%
12	33	1,545	630	2,208	2,200	8	100.4%	969.5	911.0	58.5	106.4%
1					2,143				905.1		0.0%
2					2,245				941.4		
3					2,214				927.2		
合計	290	13,694	5,943	19,927	26,932	△ 403	98.0%	8,831.5	11,022	583.6	107.1%

R元年度（4～12月）及び平成30年度の月別献血者数と献血量



## ウ 年齢別献血状況

### 【年齢別献血割合】

令和元年度（平成31年4月～令和元年12月）

（人）

	16～19歳		20～29歳		30～39歳		40～49歳		50～69歳		合計		
	男	女	男	女	男	女	男	女	男	女	男	女	小計
200mL献血	10	110	6	51	3	26	2	35	2	45	23	267	290
400mL献血	476	235	1,647	620	1,763	577	2,697	990	3,354	1,335	9,937	3,757	13,694
血しょう成分献血	28	57	259	364	456	346	759	375	1,143	402	2,645	1,544	4,189
血小板成分献血	8	3	113	50	224	54	508	95	651	48	1,504	250	1,754
合計	522	405	2,025	1,085	2,446	1,003	3,966	1,495	5,150	1,830	14,109	5,818	19,927

平成30年度（平成30年4月～平成30年12月）

（人）

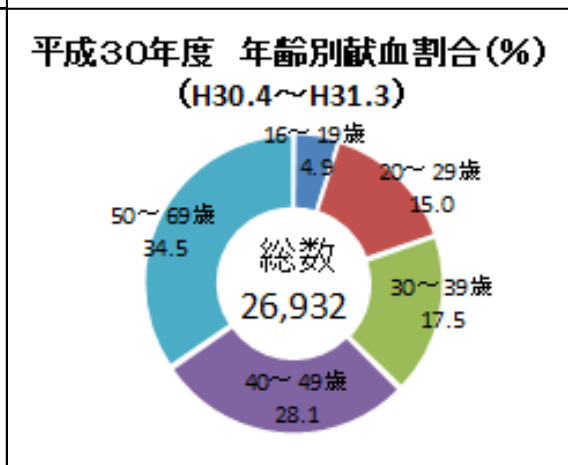
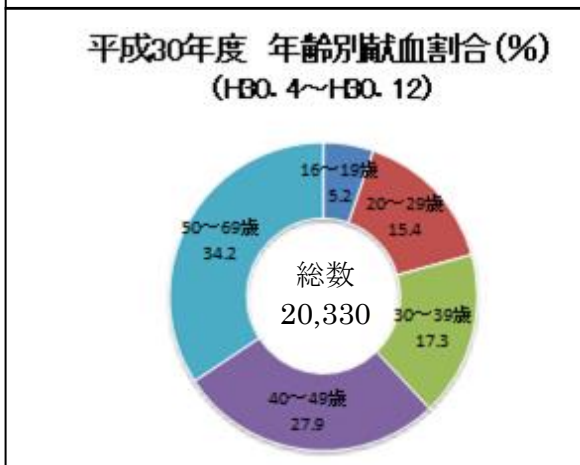
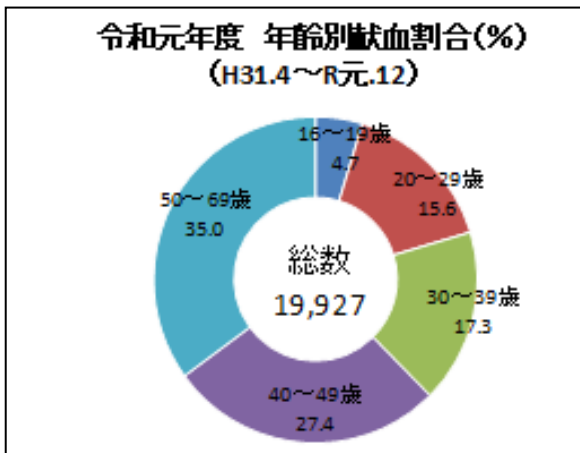
	16～19歳		20～29歳		30～39歳		40～49歳		50～69歳		合計		
	男	女	男	女	男	女	男	女	男	女	男	女	計
200mL献血	25	152	1	41	1	31	4	28	6	51	37	303	340
400mL献血	588	238	1,745	608	1,748	611	2,807	984	3,376	1,392	10,264	3,833	14,097
血しょう成分献血	13	21	140	238	243	180	385	248	490	244	1,271	931	2,202
血小板成分献血	18	12	183	166	509	200	913	293	1,256	141	2,879	812	3,691
合計	644	423	2,069	1,053	2,501	1,022	4,109	1,553	5,128	1,828	14,451	5,879	20,330

平成30年度（平成29年4月～平成30年3月）

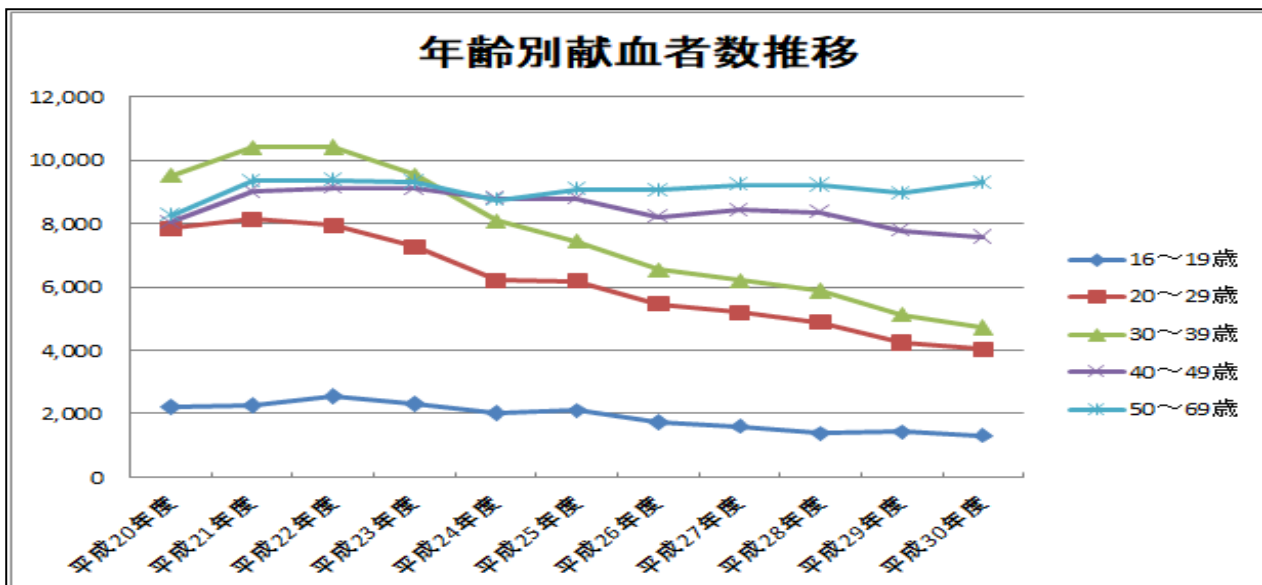
（人）

	16～19歳		20～29歳		30～39歳		40～49歳		50～69歳		合計		
	男	女	男	女	男	女	男	女	男	女	男	女	小計
200mL献血	28	202	2	56	1	44	4	47	6	68	41	417	458
400mL献血	717	281	2,242	775	2,361	786	3,789	1,295	4,541	1,845	13,650	4,982	18,632
血しょう成分献血	13	27	196	309	343	265	538	344	689	356	1,779	1,301	3,080
血小板成分献血	20	17	235	214	669	253	1,204	357	1,619	174	3,747	1,015	4,762
合計	778	527	2,675	1,354	3,374	1,348	5,535	2,043	6,855	2,443	19,217	7,715	26,932

【年齢別献血割合】



【年齢別献血者数推移 (平成21年度~平成30年度)】

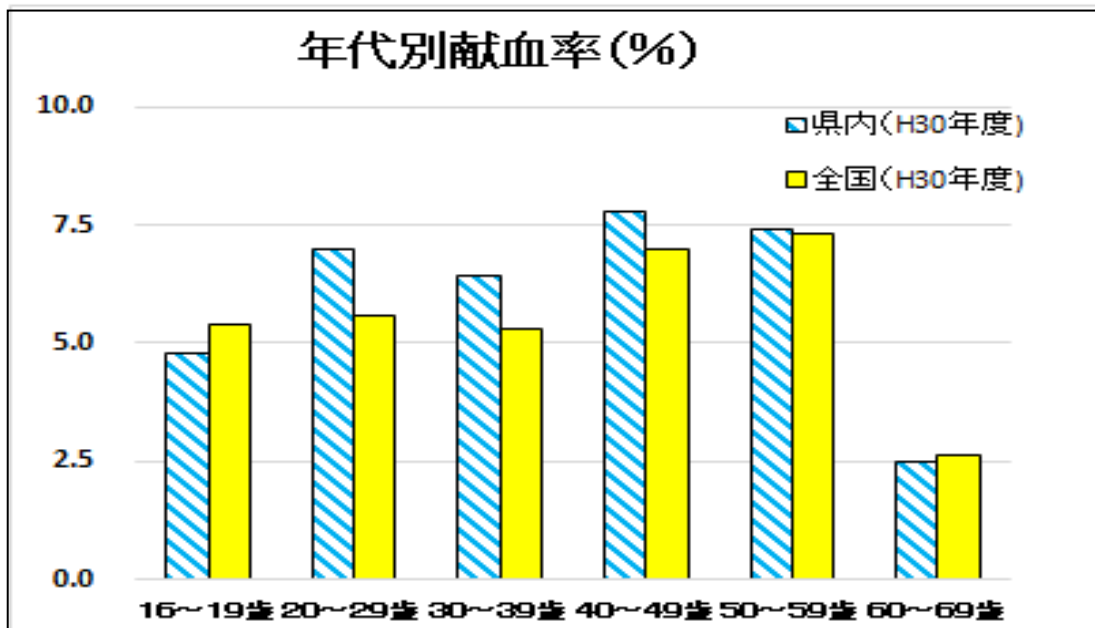


【年齢別献血率（献血者数／献血対象年齢人口）】

	H30年度	
	県内(%)	全国(%)
16～19歳	4.8	5.4
20～29歳	7.0	5.6
30～39歳	6.4	5.3
40～49歳	7.8	7.0
50～59歳	7.4	7.3
60～69歳	2.5	2.6

※ 献血率の算定に使用した人口は、『平成30年住民基本台帳人口要覧（財）国土地理協会・出版』に基づく平成30年1月1日現在の人口。

ただし、16～19歳の人口は、『平成30年住民基本台帳人口要覧（財）国土地理協会・出版』に基づく平成30年1月1日現在の15～19歳の人口から、『平成27年国勢調査人口等基本集計（総務省統計局）』に基づく平成30年の15歳人口を差引いた人口。



## 工 献血種別、場所別献血状況

令和元年度（平成31年4月～令和元年12月）

	献血ルーム				献血バス				合計			
	男(人)	女(人)	計(人)	構成比(%)	男(人)	女(人)	計(人)	構成比(%)	男(人)	女(人)	計(人)	構成比(%)
200mL	23	267	290	3.2	0	0	0	0.0	23	267	290	1.5
400mL	2,061	889	2,950	32.1	7,876	2,868	10,744	100.0	9,937	3,757	13,694	68.7
血しょう	2,645	1,544	4,189	45.6	0	0	0	0.0	2,645	1,544	4,189	21.0
血小板	1,504	250	1,754	19.1	0	0	0	0.0	1,504	250	1,754	8.8
計	6,233	2,950	9,183	100.0	7,876	2,868	10,744	100.0	14,109	5,818	19,927	100.0
男女別	67.9%	32.1%	100.0%		73.3%	26.7%	100.0%		70.8%	29.2%	100.0%	
構成比	31.3%	14.8%	46.1%		39.5%	14.4%	53.9%		70.8%	29.2%	100.0%	
延日数	270日平均 34.0人				250日平均 43.0人				520日平均 38.3人			

平成30年度（平成30年4月～平成31年12月）

	献血ルーム				献血バス				合計			
	男(人)	女(人)	計(人)	構成比(%)	男(人)	女(人)	計(人)	構成比(%)	男(人)	女(人)	計(人)	構成比(%)
200mL	37	303	340	3.7	0	0	0	0.0	37	303	340	1.7
400mL	1,993	890	2,883	31.6	8,271	2,943	11,214	100.0	10,264	3,833	14,097	69.3
血しょう	1,271	931	2,202	24.2	0	0	0	0.0	1,271	931	2,202	10.8
血小板	2,879	812	3,691	40.5	0	0	0	0.0	2,879	812	3,691	18.2
計	6,180	2,936	9,116	100.0	8,271	2,943	11,214	100.0	14,451	5,879	20,330	100.0
男女別	67.8%	32.2%	100.0%		73.8%	26.2%	100.0%		71.1%	28.9%	100.0%	
構成比	30.4%	14.4%	44.8%		40.7%	14.5%	55.2%		71.1%	28.9%	100.0%	
延日数	263日平均 34.7人				255日平均 44.0人				518日平均 39.2人			

平成30年度（平成30年4月～平成31年3月）

	献血ルーム				献血バス				合計			
	男(人)	女(人)	計(人)	構成比(%)	男(人)	女(人)	計(人)	構成比(%)	男(人)	女(人)	計(人)	構成比(%)
200mL	41	417	458	3.8	0	0	0	0.0	41	417	458	1.7
400mL	2,734	1,174	3,908	32.0	10,916	3,808	14,724	100.0	13,650	4,982	18,632	69.2
血しょう	1,779	1,301	3,080	25.2	0	0	0	0.0	1,779	1,301	3,080	11.4
血小板	3,747	1,015	4,762	39.0	0	0	0	0.0	3,747	1,015	4,762	17.7
計	8,301	3,907	12,208	100.0	10,916	3,808	14,724	100.0	19,217	7,715	26,932	100.0
男女別	68.0%	32.0%	100.0%		74.1%	25.9%	100.0%		71.4%	28.6%	100.0%	
構成比	30.8%	14.5%	45.3%		40.53%	14.14%	54.67%		71.4%	28.6%	100.0%	
延日数	357日平均 34.2人				349日平均 42.2人				706日平均 38.1人			



## オ 献血不適格者の状況

令和元年度（平成31年4月～令和元年12月）

区分	受付者数	献血ができなかった人数						献血者数		
		比重不足		その他		計		構成比(%)		
		構成比(%)		構成比(%)		構成比(%)				
男	200mL献血	24	0	0.0	1	4.2	1	4.2	23	95.8
	400mL献血	10,539	174	1.7	428	4.1	602	5.7	9,937	94.3
	血しょう成分献血	2,729	35	1.3	49	1.8	84	3.1	2,645	96.9
	血小板成分献血	1,554	29	1.9	31	2.0	60	3.9	1,504	96.8
	計	14,846	238	1.6	509	3.4	747	5.0	14,109	95.0
女	200mL献血	336	36	10.7	33	9.8	69	20.5	267	79.5
	400mL献血	5,203	1,161	22.3	285	5.5	1,446	27.8	3,757	72.2
	血しょう成分献血	1,669	62	3.7	63	3.8	125	7.5	1,544	92.5
	血小板成分献血	272	15	5.5	7	2.6	22	8.1	250	91.9
	計	7,480	1,274	17.0	388	5.2	1,662	22.2	5,818	77.8
合計	200mL献血	360	36	10.0	34	9.4	70	19.4	290	80.6
	400mL献血	15,742	1,335	8.5	713	4.5	2,048	13.0	13,694	87.0
	血しょう成分献血	4,398	97	2.2	112	2.5	209	4.8	4,189	95.2
	血小板成分献血	1,826	44	2.4	38	2.1	82	4.5	1,754	96.1
	計	22,326	1,512	6.8	897	4.0	2,409	10.8	19,927	89.3

平成30年度（平成30年4月～平成31年12月）

区分	受付者数	献血ができなかった人数						献血者数		
		比重不足		その他		計		構成比(%)		
		構成比(%)		構成比(%)		構成比(%)				
男	200mL献血	38	0	0.0	1	2.6	1	2.6	37	97.4
	400mL献血	10,907	213	2.0	430	3.9	643	5.9	10,264	94.1
	血しょう成分献血	1,331	15	1.1	45	3.4	60	4.5	1,271	95.5
	血小板成分献血	3,013	36	1.2	98	3.3	134	4.4	2,879	95.6
	計	15,289	264	1.7	574	3.8	838	5.5	14,451	94.5
女	200mL献血	380	35	9.2	42	11.1	77	20.3	303	79.7
	400mL献血	5,221	1,120	21.5	268	5.1	1,388	26.6	3,833	73.4
	血しょう成分献血	1,038	66	6.4	41	3.9	107	10.3	931	89.7
	血小板成分献血	909	47	5.2	50	5.5	97	10.7	812	89.3
	計	7,548	1,268	16.8	401	5.3	1,669	22.1	5,879	77.9
合計	200mL献血	418	35	8.4	43	10.3	78	18.7	340	81.3
	400mL献血	16,128	1,333	8.3	698	4.3	2,031	12.6	14,097	87.4
	血しょう成分献血	2,369	81	3.4	86	3.6	167	7.0	2,202	93.0
	血小板成分献血	3,922	83	2.1	148	3.8	231	5.9	3,691	94.1
	計	22,837	1,532	6.7	975	4.3	2,507	11.0	20,330	89.0

平成 30 年度（平成 30 年 4 月～平成 31 年 3 月）

区分	受付者数	献血ができなかった人数						献血者数		
		比重不足		その他		計		構成比(%)	構成比(%)	
		構成比(%)		構成比(%)		構成比(%)				
男	200mL献血	42	0	0.0	1	2.4	1	2.4	41	97.6
	400mL献血	14,479	280	1.9	549	3.8	829	5.7	13,650	94.3
	血しょう成分献血	1,859	20	1.1	60	3.2	80	4.3	1,779	95.7
	血小板成分献血	3,931	49	1.2	135	3.4	184	4.7	3,747	95.3
	計	20,311	349	1.7	745	3.7	1,094	5.4	19,217	94.6
女	200mL献血	523	52	9.9	54	10.3	106	20.3	417	79.7
	400mL献血	6,762	1,432	21.2	348	5.1	1,780	26.3	4,982	73.7
	血しょう成分献血	1,442	85	5.9	56	3.9	141	9.8	1,301	90.2
	血小板成分献血	1,136	60	5.3	61	5.4	121	10.7	1,015	89.3
	計	9,863	1,629	16.5	519	5.3	2,148	21.8	7,715	78.2
合計	200mL献血	565	52	9.2	55	9.7	107	18.9	458	81.1
	400mL献血	21,241	1,712	8.1	897	4.2	2,609	12.3	18,632	87.7
	血しょう成分献血	3,301	105	3.2	116	3.5	221	6.7	3,080	93.3
	血小板成分献血	5,067	109	2.2	196	3.9	305	6.0	4,762	94.0
	計	30,174	1,978	6.6	1,264	4.2	3,242	10.7	26,932	89.3

## ② 献血推進への取組み（令和元年度）

### 令和元年度血液事業の概要

#### ア 広報活動

献血の重要性、必要性について広く県民の皆様にご理解とご協力をいただくために、市町村や高知県赤十字血液センター（以下、血液センター）など関係団体との連携により、各種キャンペーンの開催や広報誌、ポスター、チラシの配布、また、各報道機関の活用等により、献血に関する知識の普及と啓発に努めている。

#### <作成資材・配布ポスター紹介>



- ①献血呼びかけポケットティッシュ  
街頭での啓発活動時や献血協力者に対して配布。



- ②400mL 献血への協力呼びかけポスター（A3）  
けんけつちゃんの土佐犬バージョンを掲載したポスターを作成し、血液センターを通して献血受入れ施設へ配布。



- ③「献血バスがやってきます」お知らせ用チラシ（A4）  
けんけつちゃんとその仲間たちのイラスト等が印刷されており、献血場所や時間等が記入できるもの。血液センターを通して献血バス受入れ施設へ配布。



- ④血液事業の現状 令和元年度  
平成30年度実績や血液事業の沿革などを記載。

## イ 「愛の血液助け合い運動」月間（7月1日から7月31日）

### (1) 関係資料



- ① 「愛の血液助け合い運動」キャンペーンポスター  
厚生労働省作成ポスター

【配布先】各市町村、各福祉保健所、各県税事務所、各土木事務所、各警察署、各私立高校、高知市教育委員会、県教育委員会（公立高校への掲示依頼）など

### (2) 第55回献血運動推進全国大会

日程・場所：令和元年7月11日（木） 石川県（石川県立音楽堂）

内容：献血推進運動に積極的に協力し、功労のあった団体等に厚生労働大臣から表彰状及び感謝状が贈られた。

なお、高知県では以下の団体及び個人が表彰状、感謝状を受賞。

厚生労働大臣表彰状： 学校法人三谷学園 RKC 調理製菓専門学校

厚生労働大臣感謝状： 学校法人土佐リハ学院 土佐リハビリテーションカレッジ

### (3) 愛の血液助け合い運動月間献血キャンペーン

「サマキャン 2019」

日程・場所：令和元年7月7日（日） 中央公園北口街頭

日程・場所：令和元年8月18日（日） イオンモール高知

日程・場所：令和元年9月28日（日） イオンモール高知

内容：高知県学生献血クロス倶楽部（県内の大学生、専門学校生等が所属）のメンバーが、ポケットティッシュを配布しながら献血協力の呼びかけを行った。

### (4) 令和元年度献血功労者表彰式

日程・場所：令和元年9月9日（月） 高知県庁2階 第一応接室

内容：第55回献血運動推進全国大会における厚生労働大臣表彰状及び感謝状の贈呈団体に対する伝達贈呈、並びに献血の推進に積極的に協力し、他の模範となる実績を示した以下の団体の表彰を行った。

高知県知事感謝状： ミロク機械株式会社  
株式会社太陽

## ウ はたちの献血キャンペーン（1月1日～2月28日）

### (1) 関係資材



- ① 「はたちの献血」キャンペーンポスター  
厚生労働省作成ポスター

【配布先】各市町村、各福祉保健所、各県税事務所、各土木事務所、各警察署、各私立高校、高知市教育委員会、県教育委員会（公立高校への掲示依頼）、県内各大学・専門学校など

### (2) はたちの献血イベント

「はたちの献血イベント」

日程・場所：令和2年1月13日（月・祝） イオンモール高知

内容：高知県学生献血クロス倶楽部・学生ボランティア（応募者23名）による啓発活動  
（事前研修会：令和元年12月7日（土）、8日（金）実施）

二十歳の若者による血液センター一日所長

ゆるキャラの撮影会や高校生による手品などのステージ・ショー

骨髄バンクドナー登録などのブース など

## エ その他キャンペーン

### 高知県学生献血クロス倶楽部主催キャンペーン

- ・春の献血キャンペーン 令和元年4月14日（日）
- ・サマーキャンペーン 令和元年7月30日（火）
- ・クリスマスキャンペーン 令和元年12月7日（土）、15日（日）、24（火）
- ・バレンタインキャンペーン 令和2年2月9日（日）

## ③ 血液製剤の適正使用について

### 高知県合同輸血療法委員会の開催

県内医療機関の血液製剤の使用状況を分析・評価し、情報を共有することにより、血液製剤の適正使用の推進を図るために「高知県合同輸血療法委員会」を開催。

日程・場所：令和元年11月30日（土） 近森病院 管理棟3階会議室