

県政だより

さんSUN高知6

KOCHI PREFECTURE'S
OFFICIAL INFORMATION

平成28年[2016]

No.256



好評
開催中!
2016
奥四万十博

6 津野町
貝ノ川の棚田

津野町役場の近くの山間に広がる棚田。急峻な山の斜面を利用して、幾重にも重なり、美しく築き上げられた石垣に先人の苦勞が忍ばれます。これからの季節、稲の成育により棚田はさまざまな表情を見せ、10月には、稲の収穫後の棚田を利用した「キャンドル祭り」が実施され、約5千本もの灯りが幻想的な世界を作り上げます。

問 津野町企画調整課 TEL 0889・55・2311 <http://www.town.kochi-tsunno.lg.jp/>

特集1 子どもたちの「知」「徳」「体」をしっかり育む

特集2 第3期日本一の健康長寿県構想がスタート!
「県民の誰もが住み慣れた地域で、安心して暮らし続けられる高知県」を目指して

2016奥四万十博 イベント／ホテルまつり in 森の巣箱
体験／四国カルスト天狗高原セラピーロード

表紙の写真をスマホでかざせば動画が見えるAR配信!
専用アプリ「Aurasma」が必要です。詳細は下記HPをご覧ください。
<http://www.pref.kochi.lg.jp/soshiki/111301/koho-arriyoutejyun.html>



子どもたちの「知」「徳」「体」を育む

県では、教育、学術および文化の振興に関する基本理念や基本目標を明らかにし、それを実現するための総合的な施策となる「高知県教育等の振興に関する施策の大綱」と、その内容を踏まえ、より具体的な事業実施計画などを盛り込んだ「第2期高知県教育振興基本計画」を策定しました(計画期間:H28年度~H31年度)。

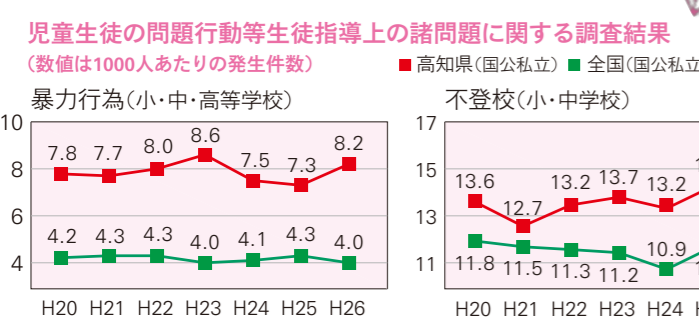
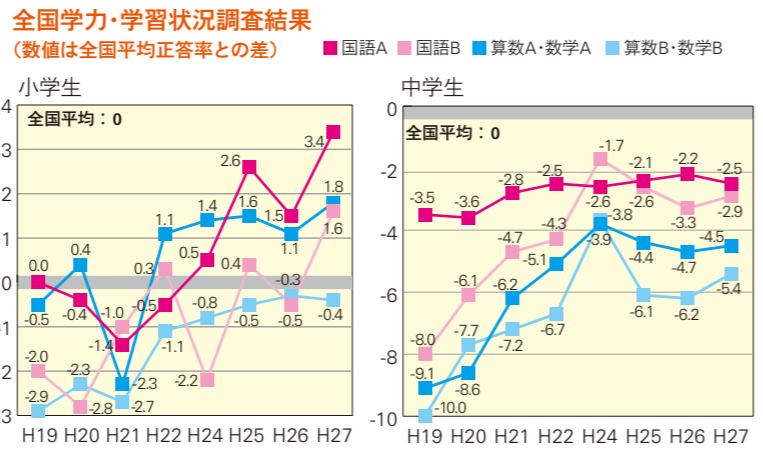
上記の大綱と計画では、右記の基本理念を掲げています。

基本理念～目指すべき人間像～

- 学ぶ意欲にあふれ、心豊かでたくましく夢に向かって羽ばたく子どもたち
- 郷土への愛着と誇りを持ち、高い志を掲げ、日本や高知の未来を切り拓く人材

基本理念の実現のために次の「知」「徳」「体」の3つの目標を設定し、成果を検証していきます。

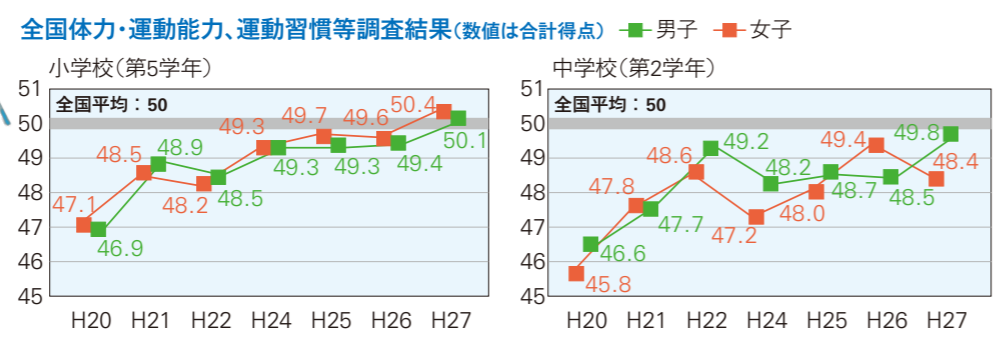
- ### 知
- ◆小学校の学力は全国上位を維持し、さらに上位を目指す
 - ◆中学校の学力は全国平均以上に引き上げる
 - ◆高校3年生の学力定着把握検査におけるD3層の生徒の割合について15%以下に引き下げる(参考/平成27年4月:30.4%)
 - ◆D3層:学習内容が十分定着しておらず、進学や就職の際に困難が生じることが予測される生徒の割合
 - ◆高等学校卒業者のうち進路未定で卒業する生徒の割合について3%以下に引き下げる(参考/平成26年度:8.0%)



- ### 徳
- ◆暴力行為や不登校など、生徒指導上の諸問題の状況を全国平均まで改善する
 - ◆児童生徒の道徳性意識調査において全国平均より+3ポイント以上を目指す



- ### 体
- ◆小学校の体力・運動能力は全国上位を目指す
 - ◆中学校の体力・運動能力は全国平均以上に引き上げる



基本理念実現のための 5つの取組の方向性

基本理念や「知」「徳」「体」ごとに設定した目標の達成に向けて、次の具体的な取り組みを展開していきます。

1 「チーム学校」の構築

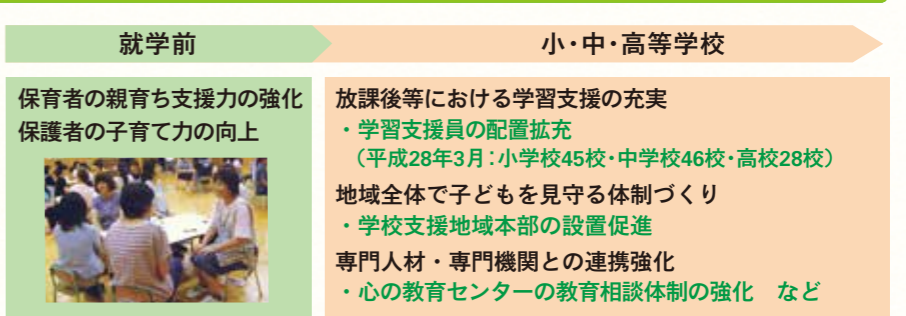
- ◆学校の組織力を高めながら、個々の教員の力量のみに頼らず、教員同士がチームを組んで主体的に学び合うことにより組織的に授業力の向上や生徒指導の充実などを図ります。
- ◆外部の専門家の活用や地域の人材の協力を得て、学校の目標の実現や課題の解決を図ります。



SC:スクールカウンセラー SSW:スクールソーシャルワーカー
タテ持ち:複数の教員が学年をまたがって同一教科を担当する指導体制

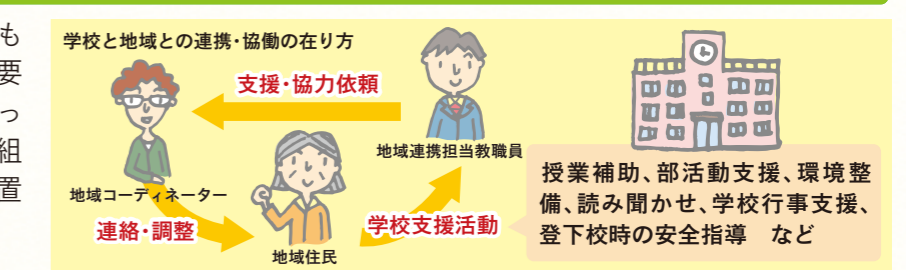
2 厳しい環境にある子どもたちへの支援

- ◆貧困の世代間連鎖を教育の力で断ち切ることを目指して、就学前には保護者の子育て力の向上などを重点的に支援します。就学後は放課後学習や地域全体での子どもの見守りなどにより、子どもたちを支えます。



3 地域との連携・協働

- ◆地域と学校とが力を合わせて子どもたちを支え、育んでいくことが重要です。家庭・地域・学校が一体となって地域ぐるみで子どもを育てる仕組みである学校支援地域本部の設置を促進し、活動を充実させます。



4 就学前教育の充実

- ◆専門的で高度な知見に基づいた質の高い教育・保育を実践します。
- ◆就学前教育と小学校教育の接続を意識した取り組みを充実・強化します。

5 生涯学び続ける環境づくり

- ◆誰もが生涯にわたって学び続けられる環境や、文化・スポーツに親しめる環境を整備します。
- ◆個人の学びの成果がさまざまな場面で発揮されることで、地域や社会に好影響をもたらすことを目指します。

県民の皆さまへのお願い

県では、高知県の教育課題に真正面から向き合い、子どもたちの「知」「徳」「体」の力をしっかりと育む取り組みを全力で進めてまいります。県民の皆さまともチームとなって本県の教育を盛り上げていきたいと思っておりますので、引き続き地域や学校の教育活動に積極的にご参画くださいますよう、よろしくお願い申し上げます。

第3期日本一の健康長寿県構想がスタート!

「県民の誰もが住み慣れた地域で、安心して暮らし続けられる高知県」を目指して

県ではこれまで、保健、医療、福祉の各分野の課題に対して、「日本一の健康長寿県構想」に基づいて取り組みを進めてきた結果、がん検診および特定健診の受診率の向上や「あったかふれあいセンター」の整備が進むなど、一定の成果が表れてきました。

しかしながら、働き盛り世代の死亡率が依然として高いことや、中山間地域では福祉や医療サービスの提供が困難になっていることなど、まだ解決すべき課題も多く残されています。

今年度からスタートした「第3期日本一の健康長寿県構想」では、本県が抱える根本的な課題の克服に向けた5つの大目標を掲げ、それぞれの取り組みを抜本強化しています。



大目標 1 壮年期の死亡率の改善

病気の早期発見・早期治療や、県民の皆さまの健康意識の向上につながる健康づくりを進めます!

「ヘルシー・高知家プロジェクト」の推進
○高知家健康パスポート事業の実施により、健康意識の醸成と健康行動の定着の推進 など

高知家健康パスポート事業

県民の皆さまが楽しみながら日々の健康づくりに取り組めることを目指し、健診受診や健康イベントへの参加などで取得できる健康パスポートを発行。



健康教育の推進

○子どもの頃から健康的な生活習慣を定着させるため、全ての小・中・高等学校において副読本を活用した健康教育の実施 など



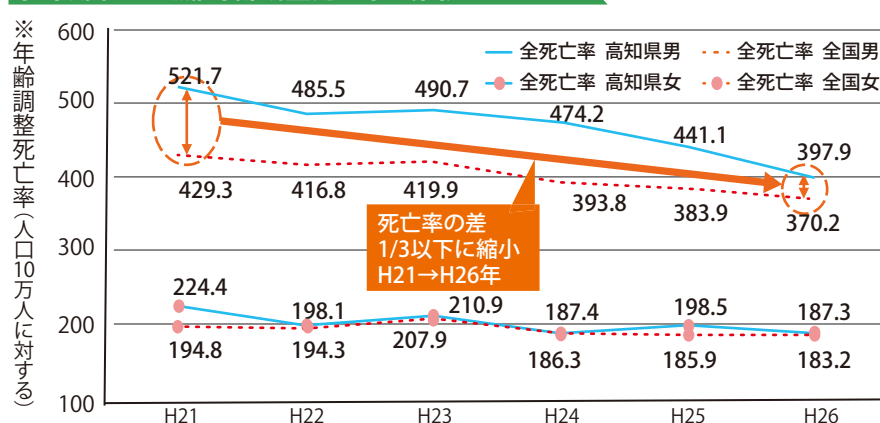
血管病 脳血管疾患、心疾患、糖尿病 対策の推進

○血管病の重症化を防ぐため、治療が必要でありながら治療していない方や、治療が中断している方への受診勧奨や栄養指導の実施 など

がん予防の推進

○がん検診の利便性を向上させるため、お住まいの市町村以外でも検診を受けることができる広域検診や、同時に複数の検診が受診できるセツト検診日の確保 など

壮年期(40-64歳)年齢調整死亡率の推移



大目標 2 地域地域で安心して住み続けられる県づくり

県内のどこに住んでいても、必要な医療や介護サービスを受けられる仕組みづくりを進めます!

在宅生活の希望をかなえる 高知型福祉の拠点づくり

○高齢者や子ども、障害のある方など誰もが利用できる「あったかふれあいセンター」の整備とさらなる機能強化 など

あったかふれあいセンター

全てのセンターで実施する基本的な機能
集いの場 相談・訪問・つなぎ 生活支援

地域の状況に応じて実施する機能
移動手段の確保 配食 泊まり
NEW 介護予防 NEW 認知症カフェ

あったかふれあいセンターの整備(実績)
H22年度:22市町村、28カ所
H27年度:29市町村、42カ所、190サテライト

在宅医療・介護の推進

○訪問看護の充実に向けた支援や医療・介護の連携支援体制を充実など
一 医療人材(医師・看護職員など)の確保
○奨学金制度やキャリア形成のための研修制度の充実 など

大目標 3 厳しい環境にある子どもたちへの支援

乳幼児期から就学後まで切れ目のない支援を強化するとともに、次世代を担う子どもたちを守り育てる環境づくりを進めます!

子どもたちへの支援策の抜本強化

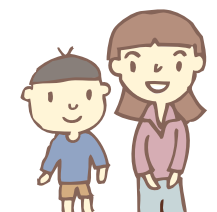
○「高知県教育大綱」に基づき放課後などにおける学習の充実など、学校や地域全体で子どもを見守る体制の充実・強化



高知家の子ども見守りプランの推進による、学校と民生委員・児童委員などが連携した地域の見守り活動の定着・拡大 など

保護者などへの支援策の抜本強化

○「子育て包括支援センター」の設置など、母子保健・児童福祉・地域住民が連携した地域での見守り体制の促進や、ひとり親家庭の保護者などに対する就労・生活への支援のさらなる強化 など



子どもたちの命の安全・安心の確保

○急増する児童虐待に対応するため、児童相談所における相談支援体制のさらなる充実・強化 など

大目標 4 少子化対策の抜本強化

少子化対策を官民協働の県民運動として展開していきます!

「応援団」の創設による官民協働の取り組みの推進

○企業・団体内において結婚支援や子育て支援などに向けた取り組みを実施する「高知家の出会い・結婚・子育て応援団」を県内全域へ普及・拡大 など

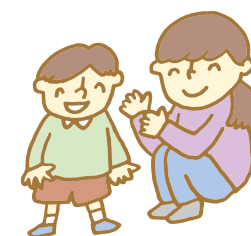


ライフステージの各段階に応じた取り組みのさらなる充実・強化

○「こつち出会いサポートセンター」のマッチングシステムの充実強化や、妊娠前から切れ目ない産前・産後ケアの充実



○ファミリー・サポートセンター事業などの推進による育児負担の軽減策の強化 など

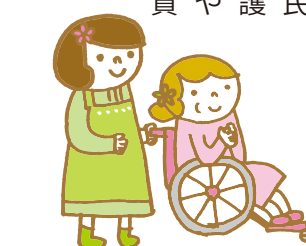


大目標 5 医療や介護などのサービス提供を担う人材の安定確保と産業化

新たな人材の確保と人材の定着促進などにより、人材の「量的・質的」確保の好循環を目指します!

新たな人材の就労対策の抜本強化

○中山間地域の住民などに対する介護職員初任者研修や福祉・介護の有資格者に対する再就職支援セミナーの実施 など



人材の定着促進・離職防止対策の抜本強化

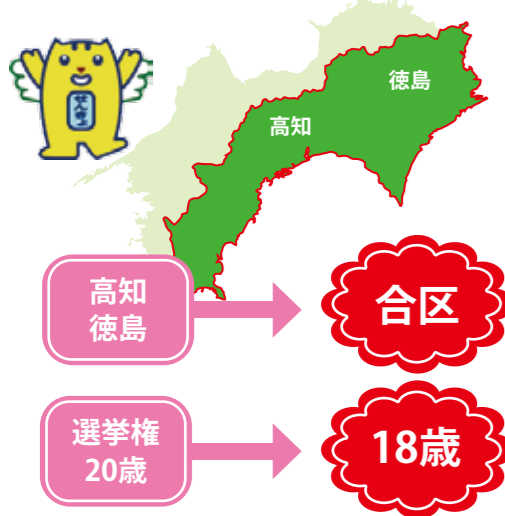
○介護ロボットの普及促進や福祉機器などの導入支援などにより職場環境の改善を促進 など

県では、「高知家」の家族の皆さまが、住み慣れた地域でいつまでも安心して暮らしていることができるよう、引き続き全力で「日本一の健康長寿県づくり」を進めてまいります。

県民の皆さまにおかれましても日々の健康づくりや地域の見守り活動などにご参加いただけますようお願い申し上げます。

お知らせ

高知県と徳島県が「ひとつの選挙区」に & 選挙権年齢が18歳以上に



今夏予定されている参議院議員選挙から、高知県と徳島県が「ひとつの選挙区」となり、両県で1名を選出することになりました。

また、将来を担う若い世代の声をこれまで以上に政治に取り入れるため、6月19日以降に公示される選挙から、満20歳以上であった選挙権年齢が満18歳以上へ引き下げられ、投票日の翌日が18歳の誕生日である方まで投票ができることとなります。

さらに、今回公職選挙法が改正されたことによって、新しく有権者となる18歳・19歳の方が引越しなどで違う市町村へ転居しても、旧住所地に3カ月以上住んでいた場合、今夏の選挙には旧住所地の市町村で投票できます。

自分達の声を政治へ届ける大切な選挙です。棄権しないで投票しましょう。

問 高知県選挙管理委員会 Tel 088-823-9314



みんな
おいでよ!

2016 四国カルストから土佐の大海原へ
2016 四万十博
2016.4.10 SUN - 12.25 SUN

このコーナーでは、「2016奥四万十博」のイチオシイベントと体験メニューを季節に合わせてピックアップ。
みんなで奥四万十へレッツゴー!

幻想的な光が漂う世界を満喫! ホテルまつり in 森の巣箱

日時 6月11日(土) 16時~21時 場所 農村交流施設 森の巣箱

廃校になった学校を利用した農村交流施設「森の巣箱」には、木造校舎の懐かしく優しい雰囲気そのまま残っています。この癒やしの空間で、地元の田舎料理に舌鼓をうち、ライブや津野山古式神楽の上演などの催し物を楽しんだ後、20時から施設の近くへホテル観賞に出かけます。ホテルが放つ光は幻想的な空間を演出します。その美しい光景は、清らかな水が流れる田舎でしか目にすることができません。地元の人との交流を楽しみながら、幽玄の世界を楽しみませんか。



問い合わせ / 農村交流施設 森の巣箱 TEL0889・40・1703
住所 / 高岡郡津野町貝ノ川床鍋392-2
津野町ホームページ http://www.town.kochi-tsuno.lg.jp/

高原の森を癒されながら歩く! 四国カルスト天狗高原セラピーロード

四国カルスト東端、標高1,485mの「天狗の森」は、ブナやヒメシャラなど豊かな植生に恵まれ、「森林セラピーロード」として認定されています。遊歩道は、ヒノキのチップが敷き詰められ、足首や膝への負担を軽減してくれます。また、四季折々の山野草も楽しめるため、健康づくりや癒やしを求めて数多くの方が訪れる人気のスポットです。体力や時間に合わせて、さまざまなコースを選ぶことができ、希望すれば山菜などが入ったセラピー弁当やガイド付きで散策も楽しめます。



問い合わせ / 高原ふれあいの家 天狗荘 TEL0889・62・3188
住所 / 高岡郡津野町芳生野乙4291-22
料金 / ガイドなし無料・ガイド付き5,000円~(要予約)、セラピー弁当1,000円(要予約)
所要時間 / 1時間~ ホームページ http://www.tengusou.com/

募集

高知県文化賞 受賞候補者・団体の募集

学術、芸術、教育などの文化の向上に、特に顕著な功績のある個人・団体を募集します。推薦方法など詳しくは、ホームページをご覧ください。お問い合わせください。

募集期限 7月15日(金)消印有効

問 県庁文化推進課 Tel 088-823-9793

戦没者遺児による慰霊友好親善事業

(一財)日本遺族会では、下記の国での慰霊に参加される戦没者遺児の方々を募集しています。

【実施地域】旧満州、旧ソ連、西部ニューギニア、マリアナ諸島、トラック・パラオ諸島、東部ニューギニア、ボルネオ・マレー半島、フィリピン、ソロモン諸島、ミャンマー、台湾・パシフィック海峽、中国、ビスマーク諸島、マーシャル・ギルバート諸島

対 戦没者の遺児 料 10万円

申 問 (公財)高知県遺族会 Tel 088-884-8700

※付き添い・介助が必要な方は、上記へご相談ください。

情報ひろば

高知県庁あての郵便物は〒780-8570 高知県〇〇課だけで届きます。

日 日時
所 場所
対 対象
数 募集人数
料 参加料・受講料
申 申込先

問 問い合わせ先
Tel 電話番号
Fax ファックス番号
HP ホームページURL
E メールアドレス
を表しています。

講座

盲ろう者向け通訳・介助員養成研修

盲ろうの方を支援するために、通訳・介助員として活動していただく方の養成研修を開催します。必ずしも点字や手話を習得している必要はありません。

日 7月10日(日)~9月4日(日)

毎週日曜日9時30分~16時30分

所 高知市障害者福祉センター(高知市旭町)

対 盲ろう者福祉に理解のある20歳以上の方 数 10人

料 テキスト代540円、実習費500円程度×3回

申込期間 6月1日(水)~7月1日(金)

申込用紙配布場所 高知県盲ろう者友の会、

県庁障害保健福祉課、高知市障がい福祉課

申込方法 FAX、メール

申 問 高知県盲ろう者友の会事務局

Tel 080-6504-2562 Fax 088-872-0256

E hi-y2jkh@kta.biglobe.ne.jp

難聴者・中途失聴者のための手話教室

難聴者・中途失聴者や障害のある方を対象に、日常会話で使う簡単な手話を勉強します。1回だけの参加や、途中からの参加もできます。

日 6月18日(土)、25日(土)、7月2日(土)、9日(土)、16日(土)10時~11時30分

所 小高坂更生センター(高知市越前町)

数 15人 料 無料

申込期間 6月1日(水)~13日(月)

申込用紙配布場所 高知県聴覚障害者情報

センター、県庁障害保健福祉課

申込方法 FAX、郵送

申 問 〒780-0928 高知市越前町2-4-5

高知県聴覚障害者情報センター

Tel 088-822-0750 Fax 088-823-5922

催し

高知県総合防災訓練・ 地域防災フェスティバル

南海トラフ地震などの大災害を想定した総合防災訓練を、消防や警察、自衛隊、海上保安部、医療機関などが参加して行います。当日は、船舶や消防車、ヘリコプターなどを使った訓練のほか、起震車体験コーナーや住宅の耐震相談などを行う地域防災フェスティバルも開催します。

日 6月5日(日)10時~15時

所 宿毛湾港(宿毛市新港)ほか

問 県庁危機管理・防災課 Tel 088-823-9320

高知福祉機器展 バリアフリーフェスティバル

障害のある方だけでなく、介護予防にも役立つ福祉機器を1,000点以上展示します。見て、触れて、試して、一人一人に合った機器を見つけられるよう、スタッフが相談に対応します。

日 6月24日(金)13時30分~17時

6月25日(土)10時~17時

6月26日(日)10時~16時

所 県立ふくし交流プラザ(高知市朝倉戊)

問 高知県社会福祉協議会 いきいきライフ推進課

Tel 088-844-9271

6月は「土砂災害防止月間」です

降雨体験装置や土石流3D体感シアターで災害を体感できるイベントを開催します。アンケート回答者にはキャンペーングッズをプレゼントします。

日 6月19日(日)10時~17時

所 イオンモール高知専門店街、東側駐車場

問 県庁防災砂防課 Tel 088-823-9845



試験

平成28年度 製菓衛生師試験

日 7月13日(水)14時~16時

所 高知会館(高知市本町)

料 9,400円

出願期間 6月6日(月)~13日(月)

募集案内配布場所 県の各福祉保健所、高知市保健所、県庁食品・衛生課

申 問 県の各福祉保健所、高知市保健所、県庁食品・衛生課 Tel 088-823-9672

県有地を売却します

入札書は、郵送(簡易書留)または直接持参により受け付けます。なお、現地説明の日程や入札手続きなどの詳細はホームページをご覧ください。

地域	所在地	地目・地積等	最低売却価格
中部	香南市赤岡町字宮ノ前1753番	雑種地 2343.19㎡ 建物なし	13,272,000円
	須崎市大間西町233番3	宅地 223.58㎡ 建物なし	1,824,000円
西部	四万十市渡川1丁目1324番1	宅地 377.07㎡ 建物なし	9,390,000円
	四万十市赤松町7936番3	宅地 796.54㎡ 建物なし	13,700,000円
	宿毛市西町4丁目7番3	雑種地 2265.78㎡ 建物あり	36,945,472円

入札受付期間 6月9日(木)~22日(水)

問 県庁管財課 Tel 088-823-9323

県立施設 INFORMATION のご案内

[開館時間] 9時～17時

高校生以下は無料

※のいち動物公園は9時30分～17時 ※休館日を記載していない施設は無休です。※最終入館が閉館30～60分前までの施設もあります。

◆身体障害者手帳、療育手帳、精神障害者保健福祉手帳、戦傷病者手帳、被爆者健康手帳所持者とその介護者(1人)は入館無料。高知県・高知市長寿者手帳をお持ちの方は入館無料。手帳は原本をお持ちください。企画展は観覧料が必要な場合があります。

美術館

高知市高須353-2
TEL 088-866-8000
観覧料:一般360円、大学生250円

●国際共同製作 世界初演
ダレン・ジョンストン「ゼロ・ポイント」

日 6月25日(土)19時
26日(日)15時

過去に高知で滞在、制作をした振付・演出家が、「四国遍路」からヒントを得て創作したパフォーマンスを上演。新国立劇場名誉ダンサーの酒井はななどトップダンサーが集結します。

料 当日3,000円
(小・中・高・大学生2,000円)
前売2,500円
(小・中・高・大学生1,500円)



Photo:Taisuke Tsurui

●アール・ヌーヴォーのガラス
—デュッセルドルフ美術館
ゲルダ・ケプフ・コレクション—

日 6月26日(日)～8月28日(日)
エミール・ガレやドーム兄弟らの作品を、特殊照明を用いて紹介。
料 当日1,100円(大学生800円)
前売900円

●大原治雄写真展
—ブラジルの光、家族の風景—

日 6月12日(日)まで
料 当日900円(大学生600円)
前売720円

●土方久功展—南洋の光と影—

日 6月15日(水)まで

のいち動物公園

香南市野市町大谷738
TEL 0887-56-3509 入園料:460円
休園日:6月6日、13日、20日、27日

●サマースクール生募集

日 7月23日(土)・24日(日)
8時15分～12時

動物園の飼育係の仕事を実験し、動物の観察方法などを学びます。

対 23日:小学4・5・6年生(子どものみ)
24日:小学1・2・3年生(保護者同伴)

数 各日40人(24日は保護者含む)

※応募者多数の場合は抽選

申込期間 6月10日(金)～30日(木)

申込方法 電話

●のいちズー「園長と散歩」

日 7月3日(日)13時20分
園長の解説を聞きながら、一緒に園を巡ります。数 先着20人

申込方法 当日12時30分より整理券配布

●第25回 写真コンテスト作品募集

日 7月31日(日)まで

申込方法 持参、郵送(当日消印有効)

芸西天文学習館

安芸郡芸西村和食甲4668-1
TEL 088-824-5451(高知県文教協会)
休館日:観測学習会等の開催日時以外は休館

●天体観測学習会

日 6月7日(火)、11日(土)、23日(木)
19時～21時

雨上がりの澄んだ夜空が観測できます。

料 無料 数 各日とも先着40人

申込方法 電話(前日まで)

文学館

高知市丸ノ内1-1-20
TEL 088-822-0231
観覧料:500円(常設展含む)
※6月20日～7月5日は臨時休館

●～デビュー20周年記念～
「島田ゆか絵本原画展」

日 7月9日(土)～9月19日(月・祝)
「バムとケロ」シリーズをはじめとする、カナダ在住の人気絵本作家・島田ゆかの原画展を開催します。

●企画展「桐野仲秋の世界と文学の
旅—土佐・日本そして世界へ—」

日 6月19日(日)まで



「赤富士」©KIRINO TOMOAKI

歴史民俗資料館

南国市岡豊町八幡1099-1
TEL 088-862-2211
入館料:510円 休館日:7月4日

●企画展「いざなぎ流の里・物部
—神々と精霊の棲むムラ—」

日 6月26日(日)まで
民間信仰いざなぎ流を中心に、香美市物部町に伝わる歴史や民俗を紹介。



大面

坂本龍馬記念館

高知市浦戸城山830
TEL 088-841-0001
入館料:500円

●～新国を拓き候～
「海を渡った“龍馬”たち」展

日 7月1日(金)まで
海外開拓を夢見た龍馬に代わるように北海道へ渡った子孫たちを、龍馬と重ねながら紹介。初公開の坂本直行の絵も展示。



「早春の札幌岳」坂本直行画

牧野植物園

高知市五台山4200-6
TEL 088-882-2601 入園料:720円

●企画展「昆虫★植物展」
ファール&マキノの五台山
いきものワンダーランド!

日 7月16日(土)～9月4日(日)
昆虫と植物の不思議な関係を、ドクター・ファールとドクター・マキノが楽しく案内します。

●サボテンと多肉植物展

日 6月5日(日)まで



広告

JA全農こうち指定

命の鍵を握っているのはシロアリです。

もしかして…シロアリ!?

シロアリは黒アリとは生態や体型もまったく違います。

シロアリを
見かけると…

シロアリは社会性昆虫です。見かけると必ず近くに「巣」が存在し女王が次々と産卵をしています。「巣」は大きいもので数百万匹にも及ぶ場合があります。

なぜ、ベイト工法はシロアリの駆除には最適なのか?

ベイト工法はシロアリの習性を利用し、今までの工法では難しかった「巣」の駆除が可能となりました。シロアリの駆除や予防は家の構造及び建築工法により様々な施工方法があります。弊社では現地調査をして最適な施工法をお勧めいたします。

株式会社友清白蟻

TEL 088-824-1501

FAX 088-822-0733

■高知支店 高知市前里70番地3

ホームページ

クリック!!

友清白蟻

検索

白蟻被害を
巣から断つ!!

クロアリの羽アリ



県人口 総数:722,861人
(前月比) -2,981人

男性 339,788人
(前月比) -1,607人

女性 383,073人
(前月比) -1,374人

世帯数 317,678世帯
(前月比) -670世帯

※再生紙を使用しています
※この広報誌は宝くじの収益金の一部で作成しています。高知県

4月1日現在の高知県推計人口(県庁統計課)



「県政だより」
2016⑥No.256

高知 SUN 高知

高知SUN高知2016年6月号(340,000部)・平成28年6月1日発行
編集・発行/高知県立報道センター 〒780-8570 高知市丸ノ内1丁目2番20号
Eメール 11301@ken.pref.kochi.lg.jp URL http://www.pref.kochi.lg.jp/
制作/株式会社アーケダデザイン研究所

※この広報誌は、各市町村役場でもお渡ししています。
※県の広報紙の点字版・録音版をご希望の方は
県庁障害者保健福祉課(TEL 088-823-9834)へ
※県ホームページに手話版(手話動画)も掲載

「高知SUN高知」に関する問い合わせ
TEL 088-823-9046