

県政だより

# さんSUN高知11

KOCHI PREFECTURE'S  
OFFICIAL INFORMATION

平成28年[2016]

No.261



好評  
開催中!

2016 奥四万十博

11 梶原町  
坂本龍馬脱藩の道

日本の未来に向けて、土佐を脱藩した坂本龍馬。このとき駆け抜けた道は、今も奥四万十の地に残されています。梶原町の中心部にある三嶋神社の境内に続く、木製の屋根が付いた御幸橋の入口には「坂本龍馬脱藩の道」の立て札があります。1862(文久2)年3月下旬、龍馬は澤村惣之丞とともに、この神社の横を通り、脱藩して行ったそうです。

問 ゆずはら観光交流案内所 まろうど館 TEL 0889・65・1187

特集

9月補正予算 総額約65億7千9百万円  
(債務負担行為20億8千3百万円)

◆ 県政ピックアップ

- ① 山で若者が働く、全国有数の国産材産地を目指して
- ② 若者が住んで稼げる元気な漁村を目指して

◆ 2016奥四万十博

イベント/久保谷セラピーロード紅葉祭り  
体験/坂本龍馬脱藩の道ウォーキング



# 若者が住んで稼げる元気な漁村を目指して

黒潮が育む豊かな海洋資源に恵まれた高知県では、カツオやキンメダイなど新鮮でおいしい魚が多く獲れることに加え、クロマグロの養殖生産量は全国3位であるなど、養殖業も盛んに行われています。

県ではこうした強みを活かして、水産業の振興に取り組んでいます。



## 水産業クラスター形成への取り組み

県では、「若者が住んで稼げる元気な漁村」を実現するため、漁業生産の拡大に向けた養殖業の振興や新規漁場の開拓、加工施設の衛生管理体制の高度化による産地加工体制の強化、新規就業者の掘り起こしによる担い手の確保などに取り組んでおり、それらが互いにリンクし相乗効果を生み出す「水産業クラスター」の形成を目指しています。

今回は、特に力を入れているクロマグロの養殖を核とした「水産業クラスター」の一例をご紹介します。

## クロマグロ人工種苗の量産体制の確立を目指して

県では、県西部の宿毛湾において、クロマグロをはじめとする養殖生産の拡大を図るとともに、HACCP対応の加工施設や冷凍・保管などの加工関連インフラの集積、さらには、都市圏や海外などへの外商活動につなげることを目指したプロジェクトをスタートさせました。

### 宿毛・大月養殖ビジネス高度化プロジェクト



平成26年度から民間企業と共同で、クロマグロ人工種苗の量産技術の確立に向けた取り組みを進めており、今年度は、水槽で育てた稚魚約1万7千尾(昨年度の約17倍)を海面のいけすに沖出し(運び出し)することに成功しました。

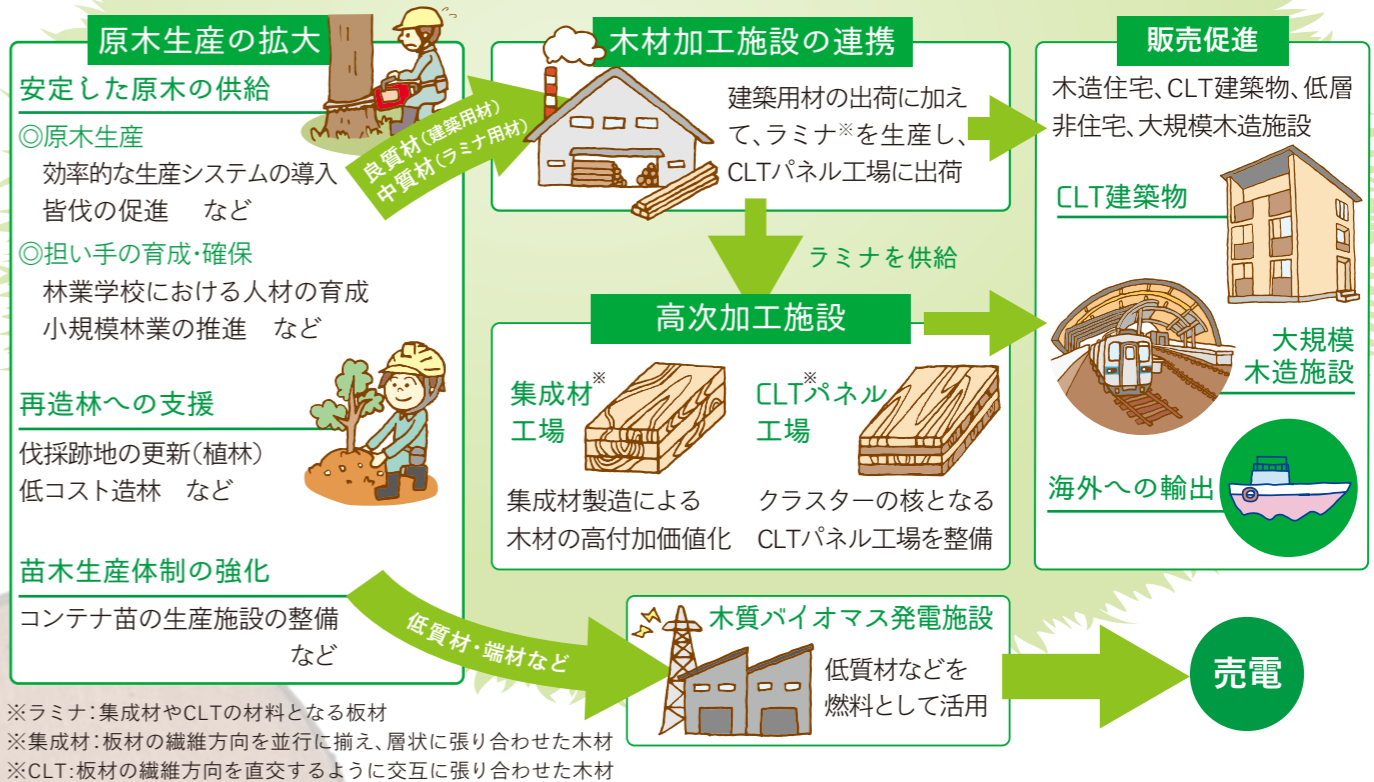
今後、クロマグロ人工種苗の量産体制を確立することで、養殖生産の拡大を図るとともに、それを核としてさまざまな仕事を地域地域に創出し、所得の向上を目指していきます。

# 山で若者が働く、全国有数の国産材産地を目指して

高知県は、県土の84%を森林が占める日本一の森林県です。県では、林業・木材産業の活性化に向けて、豊富な森林資源を余すことなく活用するよう取り組んでいます。

## 林業・木材産業クラスターの形成により中山間地域を元気に

県では、「山で若者が働く、全国有数の国産材産地」となることを目指して、豊富な森林資源を活かしきることと、木材加工に関連する産業を中心とした「林業・木材産業クラスター(産業群)」の形成に取り組んでいます。原木生産や木材加工体制の強化から、流通・販売体制の確立までの一体的な取り組みを通じて、所得の向上と雇用の創出を図り、活気あふれる中山間地域を目指しています。



## 飛躍的な木材の需要拡大に向けて

県では、木材需要の拡大を図るため、これまでの木造住宅に加え、店舗などの低層非住宅建築物の木造化やCLTの普及拡大、海外への輸出など、新たな木材の活用先を掘り起こす取り組みを行っています。

また、木材需要の拡大に対応するため、地域に根ざした特色ある製品づくりに取り組む県内製材工場などの施設整備を引き続き支援するほか、大規模製材工場の誘致や木質バイオマス発電施設の整備に加え、本年度は、新たに大断面集成材工場の稼働に向けた支援も行っています。

## 担い手の育成や確保に向けて

安定した原木の供給を行うためには、林業を支える担い手の確保が重要となります。このため、県では、林業学校を昨年度開校し、即戦力となる人材を養成しています。さらに平成30年度には、より専門的な課程をスタートさせるなど、担い手の育成・確保に取り組んでいきます。







# 9月補正予算

# 総額約65億7千9百万円

(債務負担行為20億8千3百万円)

※債務負担行為  
複数年度にわたる事業について、翌年度以降の財政支出を約束する行為のこと

平成28年度の一般会計9月補正予算では、来年3月に開幕する「志国高知 幕末維新博」の力強い推進に向けて取り組むとともに、地産外商・拡大再生産に向けた展開や南海トラフ地震対策のさらなる強化を図るため、次のような予算を編成しました。

## 1 経済の活性化

11億1千万円  
(債務負担行為14億9千2百万円)

### ①さらなる観光振興の充実

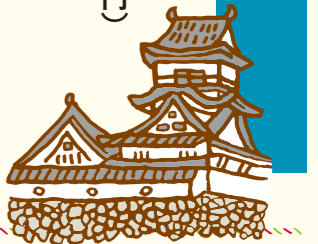
- ◆ 来年3月の「志国高知 幕末維新博」に向けて、プロモーションを本格化するとともに、JR高知駅前の「こうち旅広場」の改修を行うなど、開幕に向けた準備を推進
- ◆ 博覧会の地域会場となる高知城および県立文化施設(歴史民俗資料館ほか)において、展示内容などの磨き上げの実施や情報発信を強化
- ◆ 東京オリンピック・パラリンピック大会を機に、よさこいを盛り上げていくため、全国のよさこい団体と連携したキックオフイベントを開催
- ◆ 外国客船のさらなる誘致と外国人観光客などの満足度向上のため、外国客船受入時の税関・出入国管理などの機能を備えたターミナルを高知新港に整備 など



来年3月に開館予定の県立高知城歴史博物館



高知新港に寄港した「クアンタム・オブ・ザ・シーズ」



### ②地産外商・拡大再生産に向けた展開

- ◆ さらなる移住促進に向けて、移住者の受け皿となる高知版CCRC※の取り組みを広げるため、市町村におけるCCRC構想の策定を支援
- ◆ 移住者向け住宅の確保などを促進するため、空き家の実態調査・分析を支援
- ◆ 新たな技術開発を通じて第一次産業や防災関連産業などのさらなる振興を図るため、高知版IoT※を推進
- ◆ 釣り、潮干狩りなどの遊漁や体験漁業の振興を図るため、遊漁船業者などが行う情報発信のサポートやサービス向上のための研修会を開催 など

#### ※高知版CCRC

移住促進策の1つとして、都市部に住む「健康的で活力のあるシニア世代」を高知県内へ呼び込み、地域住民とともに健康でアクティブに暮らせるコミュニティづくりを目指す取り組み。

#### ※IoT:Internet of Things(モノのインターネット)

自動車や家電などパソコン類以外の"モノ"をインターネットに接続すること。あらゆるモノがセンサーを介してインターネットにつながることによってデータを集め、そのデータの中から、最適な手段を選択することによって、生活を豊かにしたり、仕事を効率化したりする仕組み。(例:野菜の園芸ハウスにおいて、温度や水分量などをセンサーで計測し、栽培に最適な状態を自動で制御することにより収量増加などに取り組む仕組み など)

## 今後の財政収支の見通し(ポイント)

(平成34年度まで)

県では、歳入と歳出の中間的な展望をもって財政運営を行っていくため、毎年、財政収支の試算を行っています。今回試算した平成34年度までの収支見通しのポイントは次のとおりです。

### ポイント1

昨年の推計後、国の交付金の活用などにより財政調整的な基金の残高の増加が図られ、今後の南海トラフ地震対策に必要な経費を見込んでもおお、中期的に安定した財政運営ができる見通しになっています。

### ポイント2

しかし、本県の財政運営は、歳入に占める地方交付税の割合が高いことなどにより、国の動向に大きく左右されます。そのため、引き続き国に対して積極的な提案を行う一いつつ、的確な財政運営に努めます。

## 5

### 少子化対策の抜本強化と女性の活躍の場の拡大

1千4百万円

- ◆ 企業や団体間での独身従業員の交流を支援するコーディネートセンターを配置
- ◆ 「高知家の出会い・結婚・子育て応援団」のPRを図るためのグッズ作成・配布 など



## 6

### その他

51億7千6百万円  
(債務負担行為1億9千4百万円)

- ◆ 国の経済対策に応じた公共事業の追加(四国8の字ネットワーク関連事業、浦戸湾の「三重防護」(左図参照)など河川・海岸堤防の地震・津波対策) など



## 4

### 南海トラフ地震対策の抜本強化・加速化

1億4千4百万円  
(債務負担行為3億3千5百万円)

- ◆ 高知江の口養護学校と心の教育センターについて、南海トラフ地震に備えて移転・耐震化を進めることとし、特別な支援を必要とする児童生徒の多様な教育的ニーズに対応できるように高知市大原町に隣接して整備 など

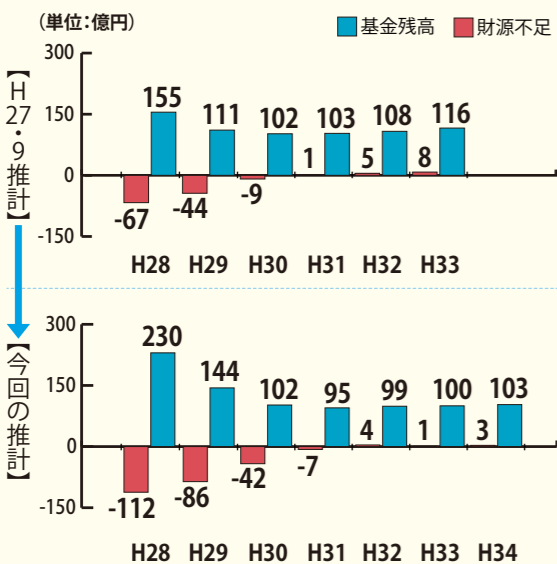
- ◆ 熊本地震の被災状況などを踏まえ、災害時に避難所となる県立学校体育館の天井材など非構造部材等の耐震化にかかる点検・調査を実施

- ◆ 国内外の高校生約360人を招き「世界津波の日」高校生サミットin黒潮を開催(11月25日・26日) など



▲整備を進める高知市浦戸湾の三重防護

## 平成34年度までの財政収支の見通し





# 阿波おどり大絵巻

高知県の皆さまへ徳島県からのお知らせ

徳島を代表する有名連による阿波おどりが楽しめる秋の阿波おどり。  
阿波おどり公演は両日とも午前・午後の2回あり、27日には全国の連が技を競う「全国阿波おどりコンテスト」も開催します。  
藍染め、遊山箱絵付け体験など徳島の伝統芸能体験や徳島ラーメン、祖谷そばなど徳島の食・特産品が満載できるコーナーがあり、楽しさ満載です！  
あなたも徳島の魅力を体験しませんか。

**観覧無料**

日程 11月26日(土)・27日(日)

所 アスティとくしま 徳島市山城町東浜傍1番地1  
問 徳島県観光政策課 Tel 088・621・2356  
FAX 088・621・2851

阿波ナビ 検索



# 催し

## 第5回ものづくり総合技術展

県内131のものづくり事業者などによる自慢の技術や製品を紹介。また、4代目マツダロードスター開発責任者の山本修弘さん(高知工業高卒)による講演、高校生の作品展示や児童生徒発明くふう展、土佐うまいもの市なども開催します。  
日 11月17日(木)～19日(土)10時～16時  
所 高知ちばんセンター(高知市布師田) 料 無料  
問 ものづくり地産地消・外商センター(公財)高知県産業振興センター内  
Tel 088・845・7110

## 12月3日～9日は「障害者週間」です

「心の輪を広げる体験作文・ポスター」の表彰式や、リオデジャネイロ・パラリンピックの車いすラグビー日本代表のキャプテンとして銅メダルを獲得した池透暢選手による講演など、障害のある人となない人の交流を深める催しを開催します。  
日 12月3日(土)13時～15時30分 事前申込不要  
所 高知追手前高等学校芸術ホール(高知市追手筋) 料 無料  
問 県庁障害保健福祉課 Tel 088・823・9663

## 高知暮らしフェア(大阪・東京)

県内市町村と県内企業約20社が集結する高知家最大規模の移住・就職相談会「高知暮らしフェア」を大阪と東京で開催します。事前の申し込みは不要です。

会場	日時
大阪:難波御堂筋ホール7階(大阪市中央区難波)	12月10日(土) 11時～17時
東京:東京交通会館12階(東京都千代田区有楽町)	12月11日(日) 10時30分～16時30分

料 無料  
問 県庁移住促進課 移住・交流コンシェルジュ  
Tel 088・823・9336

# 情報ひろば

高知県庁あての郵便物は〒780-8570高知県〇〇課だけで届きます。

目 日時  
所 場所  
対 対象  
数 募集人数  
料 参加料・受講料  
申 申込先

問 問い合わせ先  
Tel 電話番号  
Fax ファックス番号  
HP ホームページURL  
E メールアドレス  
を表しています。

## 親子運動遊び教室(須崎市会場)

親子で楽しく遊びながら、身体の動かし方を身に付けていきます。  
【講師】北村喜代子さん(幼児体操教室講師)  
日 12月4日(日)10時～11時  
所 須崎市立スポーツセンター(須崎市浦ノ内)  
対 3歳児～小学校入学前のお子さんと保護者(※お子さん1人に必ず保護者1人同伴)  
数 先着30組 料 無料  
申込期限 11月18日(金)  
申込用紙配布場所 スポーツ健康教育課ホームページ  
申込方法 郵送、FAX、メール  
問 県教育委員会スポーツ健康教育課  
Tel 088・821・4929 Fax 088・821・4849  
E oyakoundou2016@ken.pref.kochi.lg.jp

# 講座

## 対面音訳ボランティア養成講座

視覚に障害がある方に、図書などを読み上げる対面音訳ボランティアの養成講座を開催します。  
日 12月18日(日)10時～16時  
所 高知市たかじょう庁舎6階会議室(高知市鷹匠町)  
数 50人程度 料 無料  
申込期間 11月16日(水)～12月7日(水) ※月曜・祝日、日曜の午後は休み  
申込方法 電話  
問 県立図書館 Tel 088・872・6307  
問 高知点字図書館 Tel 088・823・9488

## パソコンボランティア養成講座

視覚に障害のある方などに、パソコンの操作方法を指導、支援するボランティアの養成講座を開催します。  
日 11月19日(土)・20日(日)10時～17時  
所 サンリバー四万十(四万十市右山)  
申込期限 11月16日(水)  
申込方法 メール  
対 Windowsとインターネットの基本操作ができる18歳以上の方  
数 15人 料 無料  
問 合同会社ビバーチェバンピーナ  
Tel 088・892・2602  
E vivace\_banbina@yahoo.co.jp

# お知らせ

## 個人事業税第2期の納期限は11月30日です

個人事業税の第2期の納付書を11月上旬に送付しますので、納期限までに納付をお願いします。  
問 事業所所在地(事務所を設けていない場合は代表者の住所地)を所轄する県税事務所

# 募集

## 高知県高等学校等奨学金

下記の方を対象に奨学金を貸与します。  
対 平成29年4月から高等学校等に進学を希望する方のうち、経済的な理由で修学が困難かつ保護者が県内に居住している方  
募集期間 11月1日(火)から在学する中学校が指定する期日まで  
応募方法 在学する中学校を通じて申請(制度の案内資料や申請書は中学校で配布)

奨学金区分	貸与月額(どちらか選択)
国公立	18,000円または23,000円
私立	30,000円または35,000円

問 県教育委員会高等学校課 Tel 088・821・4893

## 平成28年度「土佐の匠」認定者

高知県内の産業を支える優れた技能者「土佐の匠」に、今年度認定された方々を発表します。  
【西洋料理】沖原 望さん(高知市)  
【日本料理】徳田 秀次さん(高知市)  
問 県庁雇用労働政策課 Tel 088・823・9765

# 相談

## 就労に関する移動相談

ひとり親のご家庭を対象に、就業情報の提供などの就労支援を行います。事前の申し込みは不要です。  
日 11月11日(金)13時～16時  
所 安芸市総合社会福祉センター(安芸市寿町)  
問 ひとり親家庭等就業・自立支援センター 無料職業紹介所(こうち男女共同参画センター「ソーレ」2階) Tel 088・875・2500

みんなおいでよ!

2016 四国カルストから土佐の大海原へ

2016 大 2016.4.10 SUN - 12.25 SUN

このコーナーでは、「2016奥四万十博」のイチオシイベントと体験メニューを季節に合わせてピックアップ。  
みんなで奥四万十へレッツゴー!

## 心も体も、お腹も癒されそう 久保谷セラピーロード紅葉祭り

日時 11月13日(日) 9時～14時ごろ

場所 集落活動センターあいの里松原周辺

問い合わせ/松原区長(松山) TEL 090・8699・0174  
松原まろうど会(下元) TEL 090・4786・3621  
ホームページ http://www.town.yusuhara.kochi.jp/

緑に囲まれた森の中を、水路沿いに歩くことができる久保谷セラピーロード。高低差が10m以内と少なく、年齢を問わず森林セラピーを楽しむことができます。久保谷セラピーロード紅葉祭りでは、色づく森の中をセラピーガイドによる無料のウォーキングのツアーを実施するほか、アユの塩焼きやしし鍋、お寿司など秋の食材を使った地元のおいしいグルメの販売なども行います。秋の1日、心と体、お腹も癒やされに山間の小さな集落、松原地区を訪れてみませんか。



## 龍馬の志に思いをよせて歩く 坂本龍馬脱藩の道ウォーキング

住所/梶原町梶原1428-1  
料金/ガイド1名につき3,000円(10人程度)  
所要時間/1時間30分～2時間 ※要予約  
問い合わせ/ゆすはら観光交流案内所まろうど館 TEL 0889・65・1187  
ホームページ http://www.town.yusuhara.kochi.jp/

文久2(1862)年3月、維新の英雄・坂本龍馬は、澤村惣之丞とともに奥四万十の地・梶原を通り、垂ヶ峠から脱藩し、日本の新時代への礎を切り拓きました。このとき、龍馬が通って行ったといわれている道は、今も梶原町に残り、龍馬スタイルに扮したガイドとともに、梶原町に残る縁の地を巡ることができます。高い志を胸に、この地を駆け抜けて行った龍馬は何を感じていたのでしょうか。その志にあなたも思いを馳せて、脱藩の道を歩いてみませんか。



## 県営住宅の入居者募集

【定期募集】(高知市)大津・若草町・介良・船岡・鏡川・船岡南・長浜馬場の西・潮江・沖田・十津南・横浜・鴨部・横浜第二(奈半利町)奈半利・奈半利東、(香南市)別所山・赤岡・赤岡東・吉川、(香美市)土佐山田、(南国市)蒲原・南国・十市、(須崎市)桜川、(日高市)日高東、(四万十町)窪川、(黒潮町)佐賀、(四万十市)中村北、(宿毛市)宿毛  
【随時募集中】(高知市)春野[視聴覚障害者住宅]、(東洋町)野根、(室戸市)佐喜浜・菜生、(奈半利町)天神南、(本山町)本山  
申込書配布場所 県庁1階募集要項コーナー、高知県住宅供給公社、県立ふくし交流プラザ、高知市内の各市民会館、該当する各市町村(高知市を除く)  
申込書配布期間 11月1日(火)～14日(月)  
募集期間 11月8日(火)～14日(月)  
応募方法 持参(土・祝日を除く)、郵送(消印有効)  
問 〒780-0832高知市九反田4-10-401 高知県住宅供給公社(トップワン四国4階)  
Tel 088・883・0344

## CASIO WORLD OPEN カシオワールドオープン

11月24日(木)・25日(金)予選ラウンド、26日(土)・27日(日)決勝ラウンド  
開催コース/Kochi黒潮カントリークラブ(芸西村西分) 前売券好評発売中! http://casio-world-open.jp/



# 県立施設 INFORMATION のご案内

[開館時間] 9時～17時

高校生以下は無料

※のいち動物公園は9時30分～17時 ※休館日を記載していない施設は無休です。※最終入館が閉館30～60分前までの施設もあります。

◆身体障害者手帳、療育手帳、精神障害者保健福祉手帳、戦傷病者手帳、被爆者健康手帳所持者とその介護者(1人)は入館無料。高知県・高知市長寿者手帳をお持ちの方は入館無料。手帳は原本をお持ちください。企画展は観覧料が必要な場合があります。

## 美術館

高知市高須353-2  
TEL 088・866・8000  
観覧料:一般360円、大学生250円

### ●高橋コレクション マインドフルネス! 2016

日 11月3日(木・祝)～  
平成29年1月22日(日)  
現代美術作品コレクター・高橋龍太郎氏のコレクションから、草間彌生や奈良美智、村上隆などの作品を展示します。

料 前売900円  
当日1,100円(大学生800円)



草間彌生  
《ハイイ、コンニチワ! ヤヨイちゃん、ポチ》  
2004年 ミューストメディア  
©YAYOI KUSAMA,  
courtesy of Yayoi Kusama Studio Inc., Ota Fine Arts.  
Photo: Mie Morimoto

### ●秋の定期上映会 「美術館と繋がる大切な宝物」

日 11月19日(土)・20日(日)  
美術館に来館したアピチャップン監督の新作「光りの墓」、ワイズマン監督の新作「ナショナル・ギャラリー 英国の至宝」、「みんなのアムステルダム国立美術館へ」の3本を上映。

料 1日券:前売1,000円、当日1,200円

## 歴史民俗資料館

南国市岡豊町八幡1099-1  
TEL 088・862・2211  
FAX 088・862・2110 入館料:510円  
臨時休館:11月6日～11日

### ●特別展 発掘された日本列島2016 新発見考古速報

日 11月12日(土)～12月18日(日)  
全国の遺跡発掘調査の成果を紹介する巡回展。旧石器時代から明治時代までの出土品などを展示します。

### ●特別展開連講座・講演会

◎淡路島発見の銅鐸の謎  
日 11月12日(土)14時～16時  
講師 高知大学講師・宮里修氏

◎福島県相双地域の古代製鉄と東日本大震災の復興調査  
日 11月19日(土)14時～16時  
講師 福島県文化振興財団・吉田秀享氏

◎発掘された日本列島2016のみどころ  
日 11月26日(土)14時～16時  
講師 文化庁・森先一貴氏

数 先着130人  
申込方法 電話、FAX、メール  
E rekimin@kochi-bunkazaidan.or.jp

## のいち動物公園

香南市野市町大谷738  
TEL 0887・56・3509 入園料:460円  
休園日:11月7日、14日、21日、28日

### ●開園記念日～25周年～

日 11月3日(木・祝)  
開園記念日のため入園料は無料。スタンプラリーも行います。  
数 スタンプラリー 先着2,500人

### ●どんぐり感謝祭

日 11月23日(水・祝)13時～15時  
どんぐりを使った工作など体験しませんか。

## 牧野植物園

高知市五台山4200-6  
TEL 088・882・2601  
入園料:720円

### ●世界寒蘭展

日 11月25日(金)～12月11日(日)  
土佐寒蘭をはじめ、中国や台湾などの寒蘭を展示。会期中の週末には音楽演奏やお茶のイベントも開催します。

### ●武政健夫 植物ガラス彫刻展

日 11月6日(日)まで  
高知県出身の銅盤ガラス彫刻家・武政健夫氏の作品を展示。



### ●企画展「牧野富太郎の植物図」

日 平成29年1月9日(月・祝)まで

## 文学館

高知市丸ノ内1-1-20  
TEL 088・822・0231  
観覧料:500円(常設展含む)

### ●源氏物語展～雅のDNA～

日 平成29年1月9日(月・祝)まで  
源氏物語の世界を各帖の魅力と和歌を中心に紹介。

### ●おとなの工作イベント 「箱庭で楽しむ六条院の四季」

日 12月11日(日)13時～16時  
小さな箱の中に手づくりの木や花などを配置して、光源氏の邸宅「六条院」をつくります。

料 材料費700円と当日観覧券  
数 大学生以上30人  
申込方法 電話、文学館受付

## 坂本龍馬記念館

高知市浦戸城山830  
TEL 088・841・0001  
入館料:500円

### ●薩長同盟150年記念 「再検証・薩長同盟」展

日 11月5日(土)～  
平成29年1月6日(金)  
坂本龍馬や中岡慎太郎らが関わった薩長同盟成立150年を記念し、成立までの流れや研究史を振り返ります。12月4日までは、鹿児島県歴史資料センター黎明館所蔵の龍馬書簡(土佐の土方久元が京都から伝えた幕府軍の様子を記す)を高知で初展示。

### ●休館のお知らせ

新館建設・リニューアル工事のため、平成29年4月から約1年間休館します(再オープンは平成30年春の予定)。

## 芸西天文学習館

安芸郡芸西村和食甲4668-1  
TEL 088・824・5451(高知県文教協会)  
休館日:観測学習会等の開催日時以外は休館

### ●秋の天文教室

日 11月6日(日)16時30分～20時30分  
天体観測やパソコンを使ったプラネタリウムなどで星を学びます。

### ●天体観測学習会

日 11月5日(土)、17日(木)、28日(月)  
18時～20時  
金星の素晴らしい輝きを観測しませんか。

料 無料  
数 各日とも先着40人(先着順)  
申込方法 電話(前日まで)

## 広告



教室での指導は週2日。仕事と家庭が両立できるやりがいのある仕事です。

## くもんの先生になりませんか

お問い合わせはフリーダイヤル 0120-834-414 受付時間 9:30～17:30 土・日・祝日を除きます 公文教育研究会

お気軽にご参加ください!

## くもんの先生説明会

地域	日程	時間	会場
高知市	11/10(木) 11/16(水) 12/6(火)	10:00～12:00	公文教育研究会 高知事務局 (本町4-2-40 ニッセイ高知ビル4F)
	11/18(金) 11/21(月) 11/24(木)	10:00～12:00 14:00～16:00 18:30～20:30	
	11/15(火) 11/27(日)	10:00～12:00	こうち男女共同参画センター「ソレ」
	11/17(木)	10:00～12:00 13:30～15:30	
須崎市	11/26(土)	10:00～12:00	高知会館 天平の間
	11/28(月)	10:00～12:00	本山町プラチナセンター
須崎市	11/22(火)	10:00～12:00	須崎市立市民文化会館
南国市	12/8(木)	10:00～12:00	サザンシティホテル

※くもんの先生のお子様は公式費を無料で学べます。(ご自身の教室の生徒になる場合に限ります。)  
※上記日程でご都合がつかない場合は、他にも日程がございますので、フリーダイヤルまでお気軽にご連絡ください。  
※55歳までの女性の方、お待ちしております。※教室は「ご自宅」や「貸会場」で開設することができます。

まずはホームページをチェック!

くもんの先生 検索

KUMON

県人口 総数:721,512人 (前月比)-467人

男性 339,302人 (前月比)-205人

女性 382,210人 (前月比)-262人

世帯数 319,028世帯 (前月比)-60世帯

※再生紙を使用しています

※この広報誌は宝くじの収益金の一部で作成しています。高知県



9月1日現在の高知県推計人口(県庁統計課)