

# 調査結果の概要

## I 学校調査

### 1 幼稚園

#### (1) 幼稚園数

幼稚園数は、62園であった。

設置者別にみると、国立1園（構成比1.6%）、公立28園（同45.2%）、私立33園（同53.2%）となっている。

#### (2) 園児数

園児数は、4,404人（男子2,182人、女子2,222人）で、前年度より2人増加した。

設置者別の構成では、国立が142人（構成比3.2%）、公立が1,051人（同23.9%）、私立が3,211人（同72.9%）となっている。

また、年齢別にみると、3歳児1,350人（構成比30.7%）、4歳児1,500人（同34.1%）、5歳児1,554人（同35.3%）となっている。

本年度の入園者数は、1,629人（男子799人、女子830人）であった。一方、修了者数は、1,658人（男子808人、女子850人）であった。

就園率（小学校1年生に対する幼稚園修了者の割合）は、27.2%で、前年度より0.9ポイント減少し、全国平均の56.2%を29.0ポイント下回っている。

表1 年齢別園児数の推移

年 度	計	男	女	3歳児	4歳児	5歳児
平成17年度	5,251	2,678	2,573	1,467	1,886	1,898
18	5,132	2,537	2,595	1,348	1,862	1,922
19	4,849	2,399	2,450	1,329	1,659	1,861
20	4,608	2,282	2,326	1,283	1,658	1,667
21	4,402	2,170	2,232	1,223	1,536	1,643
22	4,404	2,182	2,222	1,350	1,500	1,554

#### (3) 学級数

学級数は、232学級で、前年度と同数となっている。

設置者別にみると、国立が5学級（構成比2.2%）、公立が65学級（同28.0%）、私立が162学級（同69.8%）となっている。

#### (4) 教員数（本務者）

教員数は、427人（男子29人、女子398人）で、前年度より8人増加している。

設置者別にみると、国立が7人（構成比1.6%）、公立が134人（同31.4%）、私立が286人（同67.0%）となっている。

本務教員1人当たりの園児数は、10.3人で前年度より0.2人減少し、全国平均の14.5人より4.2人少ない。

## 2 小学校

### (1) 学校数

学校数は、7校を廃校し1校が新設されたことにより、271校（本校268校、分校3校）となった。

設置者別では、国立1校、公立269校、私立1校となっている。

表2 設置者別学校数の推移

年 度	計			国立	公立			私立
	計	本校	分校	本校	計	本校	分校	本校
平成17年度	314	310	4	1	312	308	4	1
18	310	306	4	1	308	304	4	1
19	305	301	4	1	303	299	4	1
20	298	295	3	1	296	293	3	1
21	277	274	3	1	275	272	3	1
22	271	268	3	1	269	266	3	1

### (2) 児童数

児童数は、39,059人（男子20,020人、女子19,039人）で、前年度より770人（男子391人、女子379人）、率にして1.9%減少し、昭和58年度から28年連続の減少となった。

学級編成方式別にみると、単式学級37,131人（児童総数の95.1%）、複式学級1,220人（同3.1%）、特別支援学級708人（同1.8%）となっている。

次に、市郡部の構成をみると、市部が32,563人、郡部が6,496人で、市部の構成比は、83.3%である。また、県内の48.2%の児童が高知市に集中している。

表3 学年別児童数の推移

年 度	計	男	女	1 学年	2 学年	3 学年	4 学年	5 学年	6 学年
平成17年度	42,720	21,918	20,802	6,686	6,918	7,200	7,167	7,354	7,395
18	42,054	21,649	20,405	6,815	6,671	6,910	7,174	7,147	7,337
19	41,321	21,324	19,997	6,737	6,789	6,658	6,872	7,140	7,125
20	40,739	20,889	19,850	6,672	6,689	6,765	6,649	6,835	7,129
21	39,829	20,411	19,418	6,324	6,631	6,676	6,741	6,627	6,830
22	39,059	20,020	19,039	6,094	6,298	6,639	6,665	6,722	6,641

表4 特別支援学級の児童数

区 分	児 童 数						
	計	1 学年	2 学年	3 学年	4 学年	5 学年	6 学年
知的障害	326	49	51	61	54	53	58
肢体不自由	58	14	7	10	8	15	4
病弱・身体虚弱	29	3	4	3	4	10	5
弱 視	12		1	3	2	2	4
難 聴	21	3	1	2	4	5	6
言語障害	2	1		1			
自閉症・情緒障害	260	57	37	35	48	35	48
合 計	708	127	101	115	120	120	125

(3) 学級数

学級数は、2,221 学級で、前年度より 18 学級減少した。これを編成方式別にみると、単式学級が 1,681 学級（構成比 75.7%）、複式学級が 156 学級（同 7.0%）、特別支援学級が 384 学級（同 17.3%）となっている。

収容人員別では、1～20 人の学級が最も多く 1,159 学級で、約半数を占めている。

1 学級当たりの平均児童数は 17.6 人で、全国平均の 25.2 人より 7.6 人少なくなっている。

表5 収容人員別学級数の推移

年 度	総学級数	1～20人(構成比)	21～30人(構成比)	31～40人(構成比)	41人以上(構成比)
平成17年度	2,345	1,200 (51.2)	737 (31.4)	408 (17.4)	— (—)
18	2,356	1,232 (52.3)	776 (32.9)	348 (14.8)	— (—)
19	2,338	1,217 (52.1)	805 (34.4)	316 (13.5)	— (—)
20	2,315	1,205 (52.1)	801 (34.6)	308 (13.3)	1 (0.0)
21	2,239	1,141 (51.0)	821 (36.7)	277 (12.4)	— (—)
22	2,221	1,159 (52.2)	782 (35.2)	280 (12.6)	— (—)

(4) 教員数（本務者）

教員数は、3,389 人（男子 1,029 人、女子 2,360 人）で前年度より 26 人減少している。

男女別の構成では、女子教員が教員総数の 69.6% を占め、前年度より 0.2 ポイント増加している。

本務教員 1 人当たりの児童数は、11.5 人で前年度より 0.2 人減少し、全国平均の 16.7 人よりも 5.2 人少なくなっている。

表6 教員数（本務者）の推移

年 度	計	男	女	女子教員の割合		教員 1 人当たりの児童数	
				高知	全国	高知	全国
平成17年度	3,720	1,129	2,591	69.7	62.7	11.5	17.3
18	3,655	1,107	2,548	69.7	62.7	11.5	17.2
19	3,581	1,086	2,495	69.7	62.7	11.5	17.1
20	3,525	1,081	2,444	69.3	62.8	11.6	17.0
21	3,415	1,045	2,370	69.4	62.8	11.7	16.8
22	3,389	1,029	2,360	69.6	62.8	11.5	16.7

### (5) 長期欠席の児童数

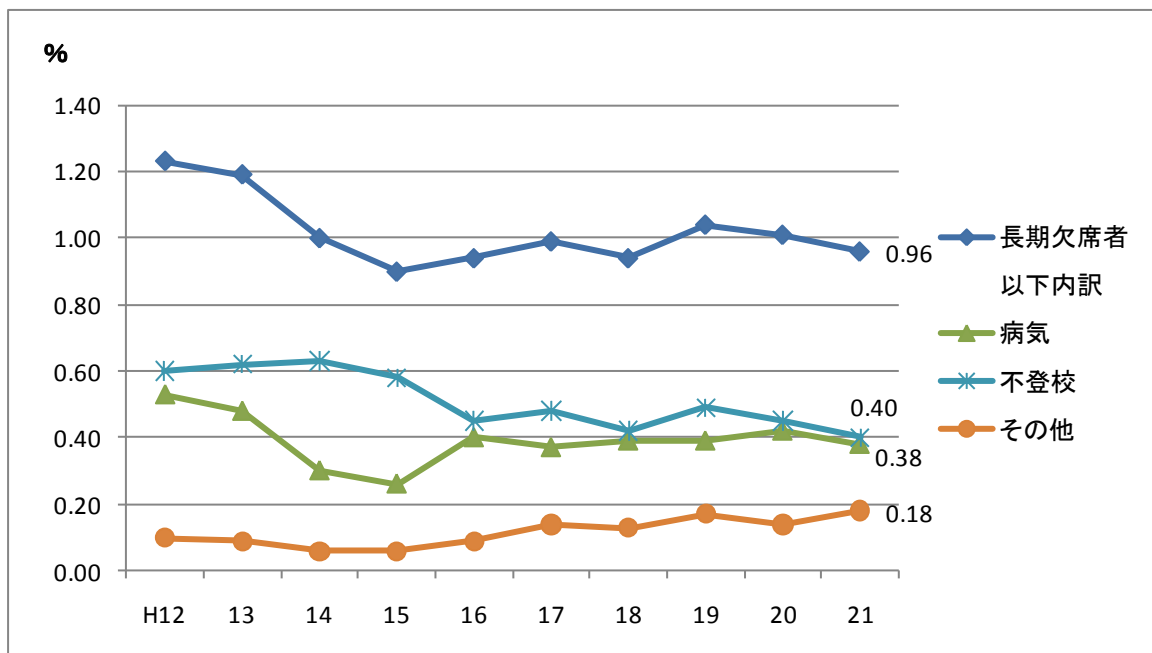
平成 21 年度間に連続または断続して 30 日以上欠席した児童数は、374 人（全児童数に占める割合 1.0%）で、前年度より 38 人減少した。

理由別では、不登校が 156 人（構成比 41.7%）、病気 149 人（同 39.8%）、その他 69 人（同 18.4%）となっている。

表 7 長期欠席者数の推移

年 度	長 期 欠 席 者 数					全児童数
	計	病気	経済的理由	不登校	その他	
平成16年度	409	173	0	196	40	43,562
17	424	159	0	207	58	42,720
18	396	165	0	176	55	42,054
19	431	160	1	201	69	41,321
20	412	170	0	184	58	40,739
21	374	149	0	156	69	39,059

図 1 全児童数に占める長期欠席者比率の推移



注) 経済的理由はその他に含めた。

### 3 中学校

#### (1) 学校数

学校数は、137校（本校136校、分校1校）であった。

設置者別では、国立1校、公立128校、私立8校となっている。

生徒数別にみると、1～49人の学校が最も多く48校で、全学校数の35.0%を占めている。

表8 設置者別学校数の推移

年 度	計			国立	公立			私立
	計	本校	分校	本校	計	本校	分校	本校
平成17年度	142	141	1	1	133	132	1	8
18	142	141	1	1	133	132	1	8
19	140	139	1	1	131	130	1	8
20	139	138	1	1	130	129	1	8
21	139	138	1	1	130	129	1	8
22	137	136	1	1	128	127	1	8

表9 生徒数別学校数

区 分	計	0人	1 ～49人	50 ～99人	100 ～149人	150 ～199人	200 ～249人	250 ～299人	300 ～399人	400 ～499人	500 ～599人	600 ～699人	700 ～799人	800人 以上
県 計	137	13	48	17	12	9	4	7	10	6	7	2	2	—
本 校	136	13	47	17	12	9	4	7	10	6	7	2	2	—
分 校	1	0	1	—	—	—	—	—	—	—	—	—	—	—
国 立	1	—	—	—	—	—	—	—	—	1	—	—	—	—
公 立	128	12	47	17	11	9	4	7	10	5	4	2	—	—
私 立	8	1	1	—	—	—	—	—	—	—	3	—	2	—

#### (2) 生徒数

生徒数は、20,933人（男子10,857人、女子10,076人）で前年度より477人（男子297人、女子180人減）、率にして2.2%減少し、平成9年から14年連続の減少となった。

学級編成別では、単式学級が20,625人（全生徒数の98.5%）、複式学級が40人（同0.2%）、特別支援学級が268人（同1.3%）となっている。

次に、市郡別の構成をみると、市部が17,482人、郡部が3,451人で、市部の構成比は83.5%である。また、県内の50.2%の生徒が高知市に集中している。

表10 学年別生徒数の推移

年 度	計	男	女	1 学年	2 学年	3 学年
平成17年度	22,323	11,395	10,928	7,461	7,450	7,412
18	22,295	11,372	10,923	7,392	7,459	7,444
19	22,125	11,285	10,840	7,305	7,387	7,433
20	21,738	11,244	10,494	7,074	7,303	7,361
21	21,410	11,154	10,256	7,071	7,062	7,277
22	20,933	10,857	10,076	6,799	7,066	7,068

表 11 特別支援学級の生徒数

区 分	生 徒 数			
	計	1 学年	2 学年	3 学年
知的障害	117	41	42	34
肢体不自由	19	10	7	2
病弱・身体虚弱	9	2	6	1
弱 視	2	1	1	0
難 聴	6	1	2	3
言語障害	3	2	1	0
自閉症・情緒障害	112	32	41	39
合 計	268	89	100	79

(3) 学級数

学級数は、911 学級で、前年度より 9 学級減少した。これを編成方式別にみると、単式学級が 733 学級（構成比 80.5%）、複式学級が 9 学級（同 1.0%）、特別支援学級が 169 学級（同 18.6%）となっている。

収容人員別では、1～20 人の学級が 319 学級（構成比 35.0%）で最も多くなっている。

1 学級当たりの平均生徒数は、23.0 人で、全国平均の 29.4 人より 6.4 人少ない。

表 12 収容人員別学級数の推移

年 度	総学級数	1～20人(構成比)		21～30人(構成比)		31～40人(構成比)		41人以上(構成比)	
平成17年度	915	307	(33.6)	208	(22.7)	337	(36.8)	63	(6.9)
18	912	301	(33.0)	218	(23.9)	330	(36.2)	63	(6.9)
19	907	309	(34.1)	192	(21.2)	347	(38.3)	59	(6.5)
20	915	319	(34.9)	236	(25.8)	307	(33.6)	53	(5.8)
21	920	319	(34.7)	248	(27.0)	311	(33.8)	42	(4.6)
22	911	319	(35.0)	251	(27.6)	307	(33.7)	34	(3.7)

(4) 教員数（本務者）

教員数は、2,271 人（男子 1,159 人、女子 1,112 人）で、前年度より 27 人減少している。

男女別の構成では、女子教員の比率は 49.0%で前年度より 0.6 ポイント上昇した。

本務教員 1 人当たりの生徒数は、9.2 人で前年度より 0.1 人減少し、全国平均の 14.2 人より 5.0 人少ない。

表 13 教員数（本務者）の推移

年 度	計	男	女	女子教員の割合		教員 1 人当たりの生徒数	
				高知	全国	高知	全国
平成17年度	2,395	1,263	1,132	47.3	41.1	9.3	14.6
18	2,349	1,234	1,115	47.5	41.2	9.5	14.5
19	2,317	1,208	1,109	47.9	41.4	9.5	14.5
20	2,312	1,195	1,117	48.3	41.5	9.4	14.4
21	2,298	1,186	1,112	48.4	41.7	9.3	14.4
22	2,271	1,159	1,112	49.0	41.9	9.2	14.2

### (5) 長期欠席の生徒数

平成21年度間に連続または継続して30日以上欠席した生徒数は、923人（全生徒数に占める割合4.4%）で、前年度より38人減少した。

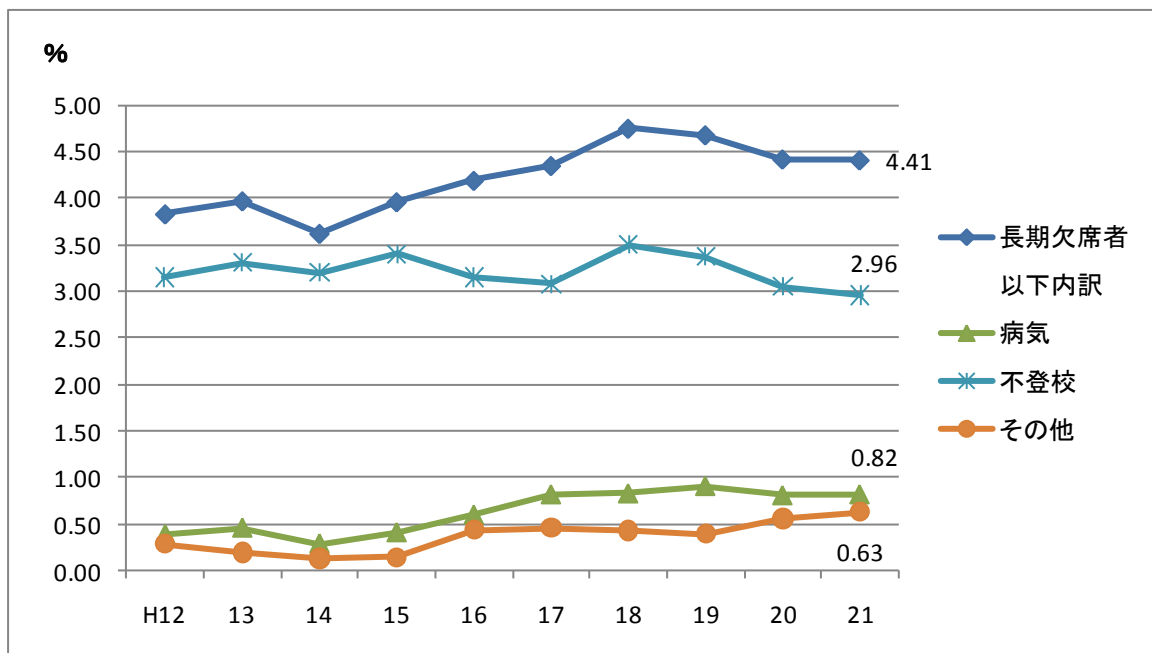
理由別では、不登校619人（構成比67.1%）、病気172人（同18.6%）、その他132人（同14.3%）となっている。

表14 長期欠席者の推移

年 度	長 期 欠 席 者 数					全生徒数
	計	病気	経済的理由	不登校	その他	
平成16年度	939	135	1	705	98	22,388
17	972	183	2	687	100	22,323
18	1,060	184	1	780	95	22,295
19	1,035	201	1	745	88	22,125
20	961	175	1	664	121	21,738
21	923	172	0	619	132	20,933

平成11年度から、長期欠席者数は30日以上のみ調査。

図2 全生徒数に占める長期欠席者比率の推移



注) 経済的理由はその他に含めた。

## 4-1 高等学校（全日制・定時制）

### （1）学校数

学校数は、48校（本校45校、分校3校）であった。

設置者別では、公立39校、私立9校となっている。

課程別にみると、全日制課程のみの設置校が33校、定時制課程のみの設置校が4校、全日制課程と定時制課程の両方を設置する併置校が11校となっている。

### （2）生徒数

生徒数は、21,303人（男子10,783人、女子10,520人）で前年度より105人減少した。また、本科・専攻科別の内訳は、本科21,108人、専攻科195人となっている。

本科の生徒数を課程別でみると、全日制課程が19,664人、定時制課程が1,444人となっている。

また、学科別（本科）では、普通科が12,991人（構成比61.5%）で最も多く、次いで工業科2,371人（同11.2%）、総合学科2,234人（同10.6%）、商業科1,563人（同7.4%）の順となっている。

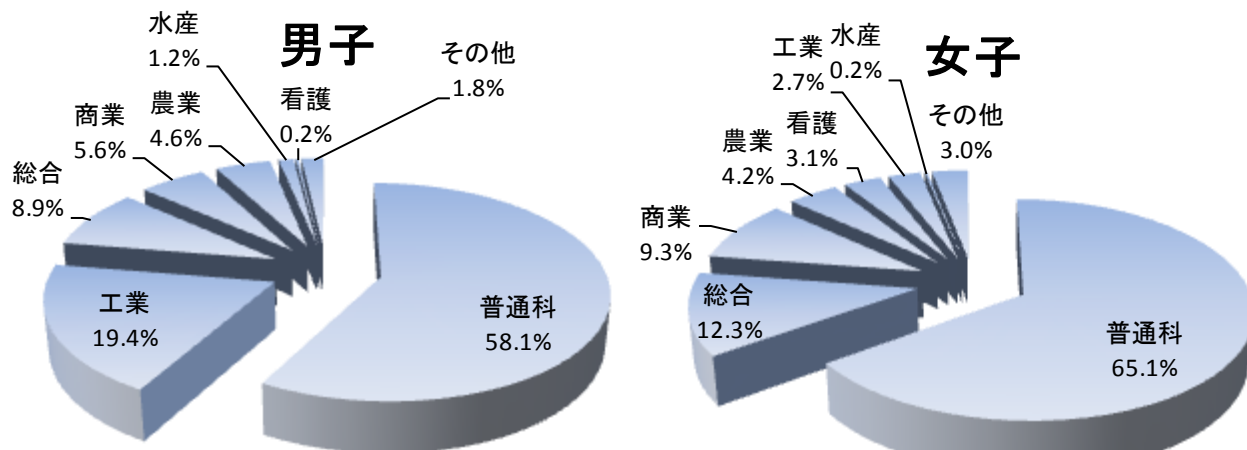
表15 学年別生徒数の推移

年 度	計	男	女	1 学年	2 学年	3 学年	4 学年	専攻科
平成17年度	23,104	11,601	11,503	7,446	7,691	7,599	207	161
18	22,153	11,126	11,027	7,336	6,998	7,477	198	144
19	21,505	10,829	10,676	7,285	6,981	6,926	167	146
20	21,506	10,789	10,717	7,250	6,898	7,013	159	186
21	21,408	10,750	10,658	7,156	6,932	6,993	126	201
22	21,303	10,783	10,520	7,146	6,913	6,890	159	195

表16 課程別、学科別（本科）生徒数の比率の推移

年 度	生徒数	課 程		学 科								
		全日制	定時制	普通	工業	商業	農業	家庭	看護	水産	総合	その他
平成17年度	22,943	94.0	6.0	60.9	10.7	7.6	5.9	0.5	1.3	0.8	9.1	3.3
18	22,009	94.0	6.0	61.2	10.8	7.5	5.5	0.3	1.5	0.9	9.6	2.8
19	21,359	93.7	6.3	62.1	10.5	7.2	5.0	0.1	1.6	0.8	10.1	2.6
20	21,320	93.4	6.6	62.0	10.8	7.1	4.6	0.0	1.6	0.8	10.6	2.5
21	21,207	93.4	6.6	62.2	11.0	7.2	4.5	0.0	1.6	0.7	10.5	2.5
22	21,108	93.2	6.8	61.5	11.2	7.4	4.4	0.0	1.7	0.7	10.6	2.4

図3 学科別（本科）生徒数の比率





### (3) 教員数（本務者）

教員数は、2,106人（男子1,292人、女子814人）で、前年度より29人減少した。

男女別の構成では、女子教員の比率は38.7%で前年度より0.1ポイント低下した。

本務教員1人当たりの生徒数は、10.1人で前年度より0.1人増加し、全国平均の14.1人より4.0人少ない。

表17 教員数（本務者）の推移

年度	計	男	女	女子教員の割合		教員1人当たりの生徒数	
				高知	全国	高知	全国
平成17年度	2,270	1,402	868	38.2	27.6	10.2	14.3
18	2,241	1,371	870	38.8	27.9	9.9	14.1
19	2,176	1,335	841	38.6	28.1	9.9	14.0
20	2,141	1,309	832	38.9	28.5	10.0	14.0
21	2,135	1,306	829	38.8	28.9	10.0	14.0
22	2,106	1,292	814	38.7	29.4	10.1	14.1

## 4-2 高等学校（通信制）

### (1) 学校数

学校数は、3校（併置校3校）であった。

### (2) 生徒数（「特科生」を含む）

生徒数は、826人（男子326人、女子500人）であった。

### (3) 教員数（本務者）

教員数は、40人（男子21人、女子19人）であった。

## 5 特別支援学校

### (1) 学校数

学校数は、14校であった。

設置者別では、国立1校、公立12校、私立1校となっている。

### (2) 在学者数

在学者数は、864人（男子568人、女子296人）で、前年度より3人増加している。

表18 幼・小・中・高等部別在学者数

区分	計	幼稚園部	小学部	中学部	高等部
特別支援学校	864	5	182	243	434

### (3) 教員数（本務者）

教員数は、618人で、前年度より24人増加した。

## 6 専修学校

### (1) 学校数

学校数は、26校（公立2校、私立24校）であった。

### (2) 生徒数

生徒数は、3,569人（男子1,569人、女子2,000人）で、前年度より84人増加している。

課程別にみると、高等課程が79人で、前年度より1人増加し、専門課程が3,490人で、83人増加した。

また、分野別では、医療関係の1,630人（構成比45.7%）が最も多く、次いで教育社会福祉関係480人（同13.4%）、衛生関係の430人（同12.0%）の順となっている。これを男女別にみると、男子は、医療関係689人（同43.9%）、工業関係217人（同13.8%）、教育社会福祉関係197人（同12.6%）の順に多く、女子は、医療関係941人（同47.5%）、教育社会福祉関係283人（同14.2%）、衛生関係268人（同13.4%）の順となっている。

本年度の入学者は、1,560人（男子685人、女子875人）で、前年度より97人増加している。一方、卒業者は、1,327人（男子555人、女子772人）で、前年度より106人減少した。

### (3) 教員数（本務者）

教員数は、264人（男子130人、女子134人）で、前年度より4人増加している。

表 19 専修学校の学校数、生徒数、入学者及び教員数

年 度	学校数	生 徒 数			入 学 者 数			卒業生数 (前年度 間)	教員数（本務者）		
		計	男	女	うち就職し ている人	うち新規 卒業者	計		男	女	
平成17年度	30	4,465	1,888	2,577	1,936	159	1,321	1,675	271	122	149
18	30	4,281	1,824	2,457	1,805	118	1,319	1,712	268	119	149
19	28	4,095	1,715	2,380	1,675	111	1,193	1,589	273	117	156
20	27	3,679	1,537	2,142	1,336	5	966	1,552	280	122	158
21	26	3,485	1,488	1,997	1,463	9	1,064	1,433	260	118	142
22	26	3,569	1,569	2,000	1,560	23	1,108	1,327	264	130	134

## 7 各種学校

### (1) 学校数

学校数は、1校が廃校したことにより、11校（すべて私立）となった。

### (2) 生徒数

生徒数は、826人（男子400人、女子426人）で、前年度より43人増加している。

課程別にみると、予備校が548人（構成比66.3%）で最も多く、次いで准看護202人（同24.4%）の順となっている。

男女別では、男子は、予備校の 360 人（構成比 90.0%）が最も多く、次いで准看護 37 人（同 9.3%）となっている。女子は、予備校の 188 人（同 44.1%）が最も多く、次いで准看護 165 人（同 38.7%）の順となっている。

本年度の入学者は、572 人（男子 321 人、女子 251 人）で、前年度より 86 人の増加となった。また、卒業者数は 511 人（男子 245 人、女子 266 人）で前年度より 25 人減少した。

### （3）教員数（本務者）

教員数は、36 人（男子 12 人、女子 24 人）で、前年度より 1 人減少している。

表 20 各種学校の学校数、生徒数、入学者及び教員数の推移

年 度	学校数	生 徒 数			入 学 者 数		卒 業 者 数 (前年度 間)	教 員 数 (本 務 者)		
		計	男	女		うち就業して いる者		計	男	女
平成17年度	17	1,071	450	621	673	27	814	48	18	30
18	17	988	379	609	625	35	775	48	17	31
19	15	876	334	542	560	37	646	43	16	27
20	13	832	349	483	526	32	611	39	14	25
21	12	783	311	472	486	36	536	37	13	24
22	11	826	400	426	572	26	511	36	12	24

## II 卒業後の状況調査

### 1 中学校

#### (1) 卒業者

卒業者数は、7,257人(男子3,729人、女子3,528人)で、前年度より100人減少している。

進路別にみると、高等学校等進学者7,127人、専修学校(高等課程)進学者18人、専修学校(一般課程)等入学者7人、公共職業能力開発施設等入学者12人、就職者12人などとなっている。

#### (2) 高等学校等進学者(就職進学者含む)

高等学校等進学者は、7,127人(男子3,645人、女子3,482人)で前年度より82人減少した。その進学先別にみると、高等学校(全日制、定時制、通信制)が6,932人、高等専門学校が150人、特別支援学校高等部が45人となっている。

高等学校等進学率は98.2%(男子97.7%、女子98.7%)で、前年度より0.2ポイント上昇し、全国平均の98.0%を0.2ポイント上回っている。

#### (3) 就職者(就職進学者及び専修学校等入学者のうち就職している者を含む。)

就職者総数は、14人(男子7人、女子7人)で、前年度より23人減少している。

就職率は、0.2%(男子0.2%、女子0.2%)で、前年度より0.3ポイント下降し全国平均の0.4%を0.2ポイント下回っている。

産業別にみると、第1次産業が3人(構成比21.4%)、第2次産業が2人(同14.2%)、第3次産業が9人(同64.3%)となっている。

表 21 中学校の進路別卒業者数

年次	卒業者			高等学校等進学者(A)			専修学校(高等課程)進学者(B)			専修学校(一般課程)等入学者(C)			公共職業能力開発施設等入学者(D)		
	計	男	女	計	男	女	計	男	女	計	男	女	計	男	女
平成17年3月	7,481	3,777	3,704	7,280	3,634	3,646	41	28	13	9	6	3	19	19	
18	7,395	3,731	3,664	7,237	3,609	3,628	17	13	4	6	3	3	24	24	
19	7,436	3,831	3,605	7,274	3,717	3,557	23	12	11	5	4	1	26	25	1
20	7,414	3,786	3,628	7,230	3,672	3,558	24	12	12	7	7		13	13	
21	7,357	3,714	3,643	7,209	3,620	3,589	13	8	5	5	5		9	9	
22	7,257	3,729	3,528	7,127	3,645	3,482	18	10	8	7	4	3	12	12	

(つづき)

年次	就職者(E)			左記以外の者(F)			死亡・不祥の者(G)			進学者(A)のうち他県への進学者	再掲(A)(B)(C)(D)の内就職者		
	計	男	女	計	男	女	計	男	女		計	男	女
平成17年3月	43	36	7	87	53	34	2	1	1	87	2	1	1
18	39	33	6	72	49	23				81	6	2	4
19	39	30	9	69	43	26				57	1	1	
20	47	35	12	92	46	46	1	1		62			
21	35	26	9	86	46	40				95	2	2	
22	12	7	5	78	48	30	3	3		52	2		2

表 22 中学校卒業者の進学率・就職率

年次	高等学校等進学率 (%)			就職率 (%)			全 国					
							進学率 (%)			就職率 (%)		
	計	男	女	計	男	女	計	男	女	計	男	女
平成17年3月	97.3	96.2	98.4	0.6	1.0	0.2	97.6	97.3	97.9	0.7	1.0	0.4
18	97.9	96.7	99.0	0.6	0.9	0.3	97.7	97.4	98.0	0.7	1.0	0.4
19	97.8	97.0	98.7	0.5	0.8	0.2	97.7	97.4	98.0	0.7	1.0	0.4
20	97.5	97.0	98.1	0.6	0.9	0.3	97.8	97.6	98.1	0.7	0.9	0.4
21	98.0	97.5	98.5	0.5	0.8	0.2	97.9	97.7	98.2	0.5	0.7	0.3
22	98.2	97.7	98.7	0.2	0.2	0.2	98.0	97.8	98.3	0.4	0.6	0.2

表 23 産業別就職者数（県内・県外）の推移

年 次	就職者数	県 内					県 外				
		計	第一次産業	第二次産業	第三次産業	その他	計	第一次産業	第二次産業	第三次産業	その他
平成17年3月	45	40	6	14	19	1	5	2	1	2	—
18	45	41	1	19	20	1	4	—	3	1	—
19	40	32	4	9	16	3	8	1	2	5	—
20	47	43	8	19	16	—	4	—	—	4	—
21	37	34	6	6	22	—	3	1	1	1	—
22	14	14	3	2	9	—	—	—	—	—	—

図 4 中学校卒業者数及び進学率の推移

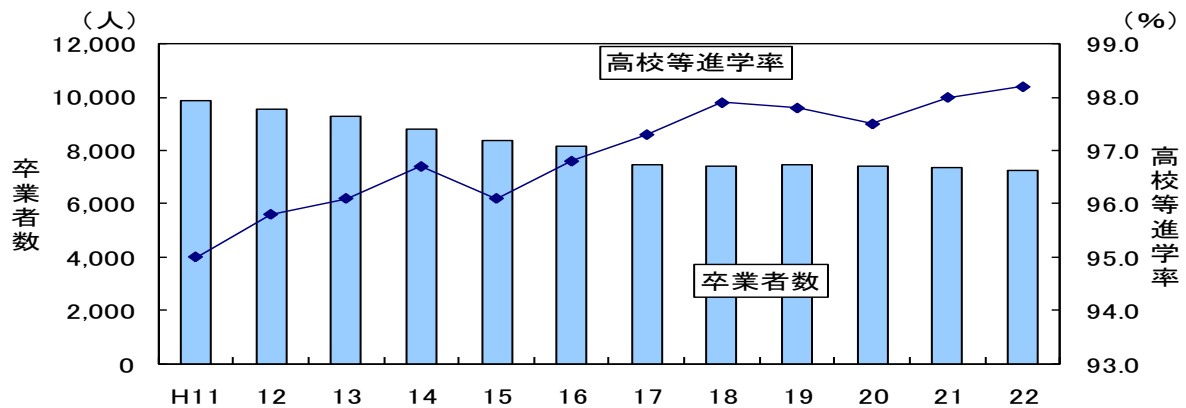
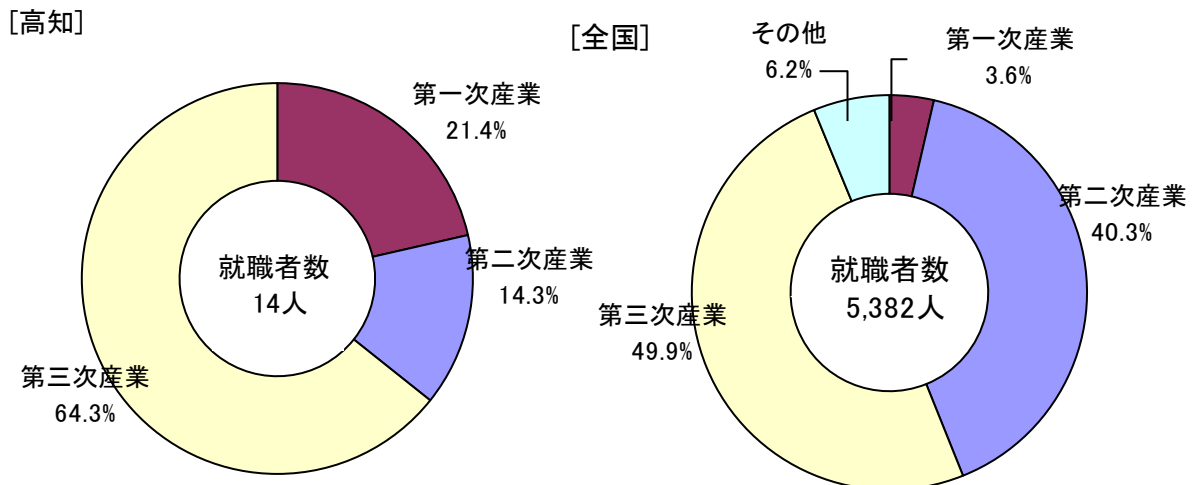


図 5 就職者の産業別構成



## 2-1 高等学校（全日制・定時制）

### （1）卒業者

卒業者は、6,863人（男子3,477人、女子3,386人）で前年度より45人減少した。

進路別にみると、大学等進学者3,013人、専修学校（専門課程）進学者1,639人、専修学校（一般課程）等入学者565人、公共職業能力開発施設等入学者77人、就職者1,086人、一時的な仕事に就いた者67人などとなっている。

### （2）大学等進学者（就職進学者を含む）

大学等進学者は、3,013人（男子1,384人、女子1,629人）で前年度より3人増加した。

進学先別にみると、大学学部が2,455人（構成比81.5%）、短期大学本科が448人（同14.9%）、高等学校専攻科が106人（同3.5%）などとなっている。

大学等進学率は、43.9%で前年度より0.3ポイント上昇し、全国平均の54.3%を10.4ポイント下回っている。

男女別にみると、男子は39.8%、女子は48.1%で、男子は1.6ポイント上昇、女子は0.6ポイント下降し、全国平均（男子52.7%、女子55.9%）と比較すると、男子は12.9ポイント、女子は7.8ポイント下回っている。

### （3）就職状況（就職して大学等へ進学・入学した者を含む）

就職者総数は、1,088人（男子706人、女子382人）で前年度より184人減少した。

就職率は、15.9%で前年度より2.5ポイント下降し、全国平均の15.8%より0.1ポイント上回っている。男女別では、男子は20.3%で前年度より4.2ポイント下降し、女子は11.3%で1.3ポイント下降した。全国平均（男子18.4%、女子13.1%）と比較すると、男子は1.9ポイント、女子は1.8ポイント下回っている。

産業別にみると、製造業が319人（構成比29.3%）で最も多く、次いで卸売・小売業が114人（同10.5%）、建設業が96人（同8.8%）、医療・福祉が90人（同8.3%）、公務が88人（同8.1%）の順となっている。男女別では、男子は製造業が269人（構成比38.1%）、建設業が91人（同12.9%）、公務が66人（同9.3%）、卸売・小売業が49人（同6.9%）の順に多く、女子では、医療・福祉が71人（18.6%）、卸売・小売業が65人（同17.0%）、製造業が50人（同13.1%）、宿泊業・飲食サービス業が49人（構成比12.8%）、生活関連サービス業・娯楽業が47人（同12.3%）の順となっている。

また、就職先別では、県内が612人（男子356人、女子256人）、県外が476人（男子350人、女子126人）となり、県内就職者の割合は56.3%で、前年度より7.5ポイント上昇した。

県外の就職先では、大阪府が121人で最も多く、次いで愛知県が85人、香川県が76人の順となっている。

表 24 高等学校の進路別卒業生数

年次	卒業生			大学等進学者(A)			専修学校(専門課程)進学者(B)			専修学校(一般課程)等入学者(C)			公共職業能力開発施設等入学者(D)		
	計	男	女	計	男	女	計	男	女	計	男	女	計	男	女
平成17年3月	7,902	3,972	3,930	3,219	1,481	1,738	2,045	906	1,139	578	372	206	84	74	10
18	7,463	3,733	3,730	3,042	1,393	1,649	1,894	837	1,057	583	338	245	83	73	10
19	7,365	3,707	3,658	3,074	1,450	1,624	1,537	655	882	729	386	343	45	41	4
20	6,624	3,329	3,295	2,972	1,343	1,629	1,460	620	840	441	263	178	33	28	5
21	6,908	3,376	3,532	3,010	1,289	1,721	1,663	692	971	431	257	174	80	73	7
22	6,845	3,477	3,368	3,013	1,384	1,629	1,639	696	943	565	373	192	77	71	6

(つづき)

年次	就職者(E)			一時的な仕事に就いた者(F)			左記以外の者(G)			死亡・不祥の者(H)			再掲(A)(B)(C)(D)の内就職者		
	計	男	女	計	男	女	計	男	女	計	男	女	計	男	女
平成17年3月	1,294	848	446	101	53	48	571	229	342	10	9	1	14	2	12
18	1,297	826	471	81	40	41	482	225	257	1	1	0	8	2	6
19	1,438	933	505	59	25	34	463	204	259	20	13	7	4	-	4
20	1,262	853	409	67	33	34	389	189	200	0	0	0	4	3	1
21	1,267	826	441	32	23	9	415	210	205	10	6	4	5	2	3
22	1,086	705	381	67	26	41	416	222	194	0	0	0	2	1	1

表 25 高等学校卒業生の進学率・就職率

年次	大学等進学率(%)			就職率(%)			全 国					
							進学率(%)			就職率(%)		
	計	男	女	計	男	女	計	男	女	計	男	女
平成17年3月	40.7	37.3	44.2	16.6	21.4	11.7	47.3	45.9	48.6	17.4	19.8	14.9
18	40.8	37.3	44.2	17.5	22.2	12.8	49.3	48.1	50.6	18.0	20.5	15.4
19	41.7	39.1	44.4	19.6	25.2	13.9	51.2	50.0	52.5	18.5	21.2	15.8
20	44.9	40.3	49.4	19.1	25.7	12.4	52.8	51.4	54.3	19.0	21.8	16.1
21	43.6	38.2	48.7	18.4	24.5	12.6	53.9	52.3	55.5	18.2	21.1	15.2
22	43.9	39.8	48.1	15.9	20.3	11.3	54.3	52.7	55.9	15.8	18.4	13.1

表 26 県内外就職者の推移

年次	卒業生総数	就職者総数	県内就職者			県外就職者		
			計	男	女	計	男	女
平成17年3月	7,902	1,308	847	508	339	461	342	119
18	7,463	1,305	753	417	336	552	411	141
19	7,365	1,442	778	438	340	664	495	169
20	6,624	1,266	607	367	240	659	489	170
21	6,908	1,272	621	361	260	651	467	184
22	6,863	1,088	612	356	256	476	350	126

図6 高等学校卒業生数及び進学率・就職率の推移

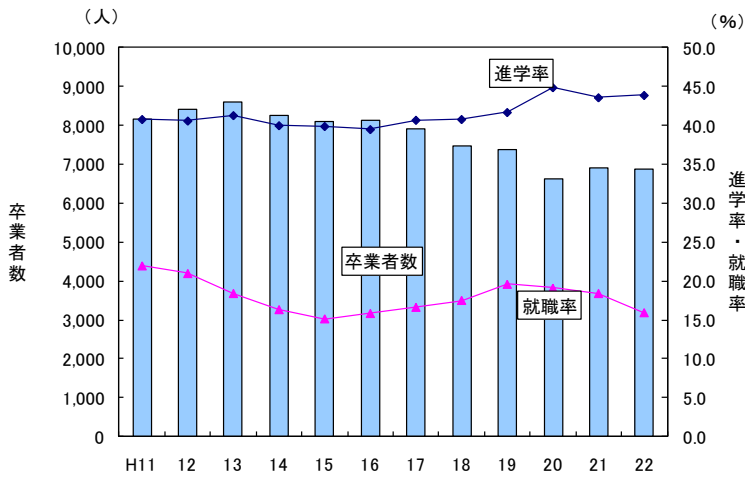


図7 卒業生の進路別構成

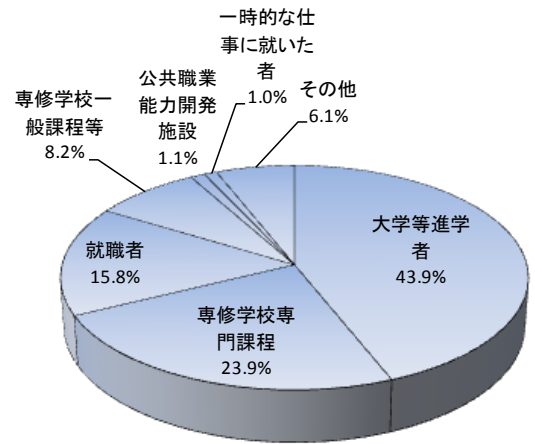


表27 高等学校卒業生の都道府県別就職者数

区分	合計	男	女
北海道	3	2	1
青森			
岩手			
宮城			
秋田			
山形			
福島			
茨城	2	1	1
栃木			
群馬			
埼玉	5	4	1
千葉	5	5	
東京	30	24	6
神奈川	9	8	1
新潟			
富山			
石川			
福井			
山梨			
長野	1	1	
岐阜			
静岡	3	1	2
愛知	85	77	8
三重	3	2	1
滋賀	5	3	2

区分	合計	男	女
京都	18	8	10
大阪	121	89	32
兵庫	36	24	12
奈良	4	2	2
和歌山	3	3	
鳥取			
島根			
岡山	9	6	3
広島	17	14	3
山口	3	1	2
徳島	2	2	
香川	76	48	28
愛媛	32	22	10
高知	612	356	256
福岡			
佐賀			
長崎			
熊本			
大分	1	1	
宮崎			
鹿児島			
沖縄			
その他	3	2	1
合計	1,088	706	382



図8 就職者の産業別構成

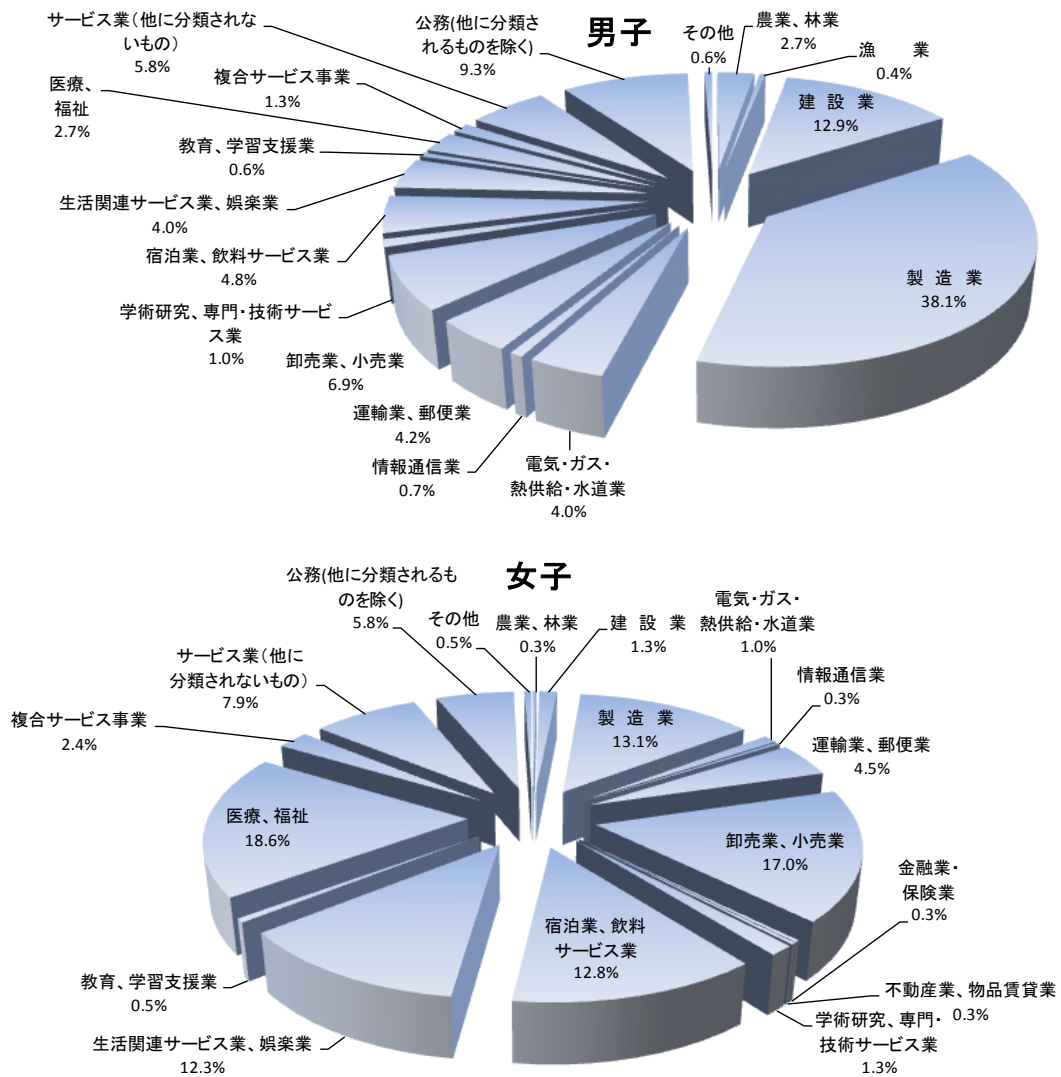
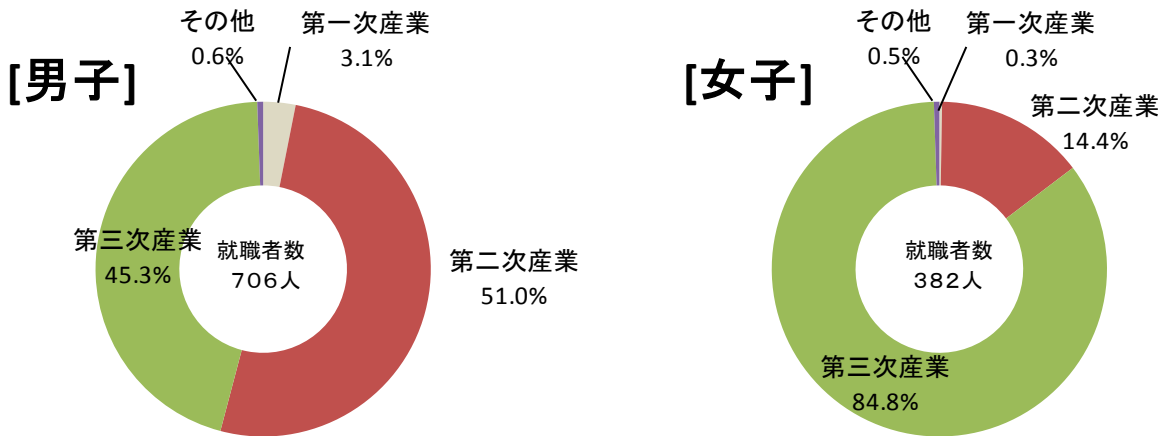
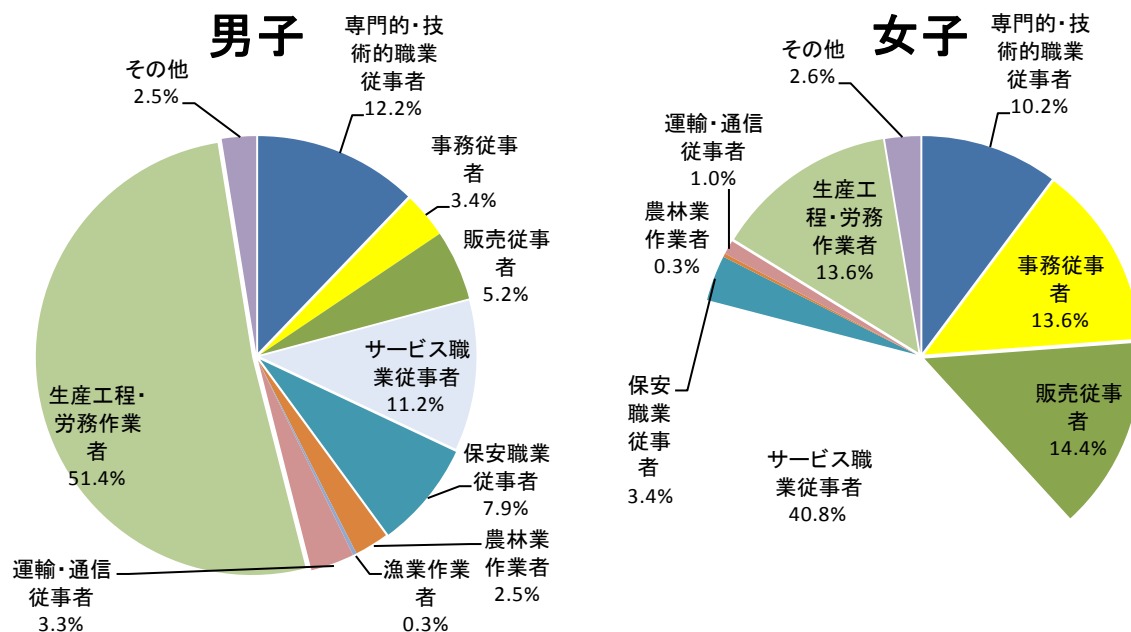


図9 就職者の職業別構成



## 2-2 高等学校（通信制）

### (1) 卒業者

卒業者総数は、153人（男子52人、女子101）であった。

進路別にみると、大学等進学者9人、専修学校（専門課程）進学20人、就職者7人などとなっている。

### (2) 大学等の進学者（就職進学者を含む）

大学等進学者は、9人（男子5人、女子4人）であった。これを進学先別にみると、大学学部が6人、短期大学本科が3人となっている。

### (3) 就職者（就職して大学等へ進学・入学した者を含む）

就職者総数は、7人（男子1人、女子6人）であった。

産業別にみると、第二次産業が1人、第三次産業が6人となっている。