

# 調査結果の概要

## I 学校調査

### 1 幼稚園

#### (1) 園数 (24 頁の統計表 1 参照)

幼稚園数は 47 園 (国立 1 園、公立 18 園、私立 28 園) で、前年度より 9 園減少している。

#### (2) 園児数 (24 頁の統計表 1 及び 34 頁の統計表 6 参照)

園児数は 3,434 人 (男子 1,750 人、女子 1,684 人) で、前年度より 777 人 (男子 425 人減、女子 352 人減) 減少している。

年齢別では、3 歳児が 1,037 人 (全園児数の 30.2%)、4 歳児が 1,218 人 (同 35.5%)、5 歳児が 1,179 人 (同 34.3%) となっている。

入園者数は 1,059 人 (男子 538 人、女子 521 人)、修了者数は 1,533 人 (男子 782 人、女子 751 人) となっている。

就園率 (小学校第 1 学年児童数に対する幼稚園修了者の割合) は 26.6% で、全国平均 (53.5%) を 26.9 ポイント下回っている。

表 1 年齢別園児数

(単位: 人)

年 度	計	男	女	3 歳児	4 歳児	5 歳児
平成22年度	4,404	2,182	2,222	1,350	1,500	1,554
23	4,396	2,168	2,228	1,317	1,577	1,502
24	4,452	2,224	2,228	1,338	1,538	1,576
25	4,259	2,155	2,104	1,220	1,498	1,541
26	4,211	2,175	2,036	1,294	1,395	1,522
27	3,434	1,750	1,684	1,037	1,218	1,179

#### (3) 学級数 (24 頁の統計表 1 参照)

学級数は 179 学級で、前年度より 40 学級減少している。

#### (4) 教員数 (本務者) (24 頁の統計表 1 及び 26 頁の統計表 2 参照)

教員数 (本務者) は 346 人 (男子 24 人、女子 322 人) で、前年度より 71 人減少している。

教員数のうち、女子教員の占める割合は 93.1% で、全国平均 (93.4%) より 0.3 ポイント下回っている。

本務教員 1 人当たりの園児数は 9.9 人で、全国平均 (13.8 人) より 3.9 人少なくなっている。

## 2 幼保連携型認定こども園

### (1) 園数 (28 頁の統計表 3 参照)

幼保連携型認定こども園数は 9 園 (公立 6 園、私立 3 園) となっている。

### (2) 園児数 (28 頁の統計表 3 参照)

園児数は 946 人 (男子 492 人、女子 454 人) となっている。

年齢別では、0 歳児が 27 人 (全園児数の 2.9%)、1 歳児が 120 人 (同 12.7%)、2 歳児が 138 人 (同 14.6%)、3 歳児が 230 人 (同 24.3%)、4 歳児が 191 人 (同 20.2%)、5 歳児が 240 人 (同 25.4%) となっている。

入園者数は 643 人 (男子 335 人、女子 308 人) となっている。

表 2 年齢別園児数

(単位:人)

年 度	計	男	女	0 歳児	1 歳児	2 歳児	3 歳児	4 歳児	5 歳児
平成27年度	946	492	454	27	120	138	230	191	240

### (3) 学級数 (28 頁の統計表 3 参照)

学級数は 36 学級となっている。

### (4) 教育・保育職員数 (本務者) (30 頁の統計表 4 参照)

教育・保育職員数 (本務者) は 159 人 (男子 11 人、女子 148 人) となっている。

教育・保育職員数のうち、女子教員の占める割合は 93.1%で、全国平均 (94.3%) より 1.2 ポイント下回っている。

本務教育・保育職員 1 人当たりの園児数は 5.9 人で、全国平均 (7.5 人) より 1.6 人少なくなっている。

### 3 小学校

#### (1) 学校数 (32 頁の統計表 5 参照)

学校数は公立 5 校が廃校したことにより、前年度より 5 校少ない 240 校（本校 237 校、分校 3 校）となっている。

設置者別では、国立が 1 校、公立が 238 校、私立が 1 校となっている。

表 3 設置者別学校数

(単位：校)

年 度	計			国立	公立			私立
	計	本校	分校	本校	計	本校	分校	本校
平成22年度	271	268	3	1	269	266	3	1
23	265	262	3	1	263	260	3	1
24	255	252	3	1	253	250	3	1
25	249	246	3	1	247	244	3	1
26	245	242	3	1	243	240	3	1
27	240	237	3	1	238	235	3	1

#### (2) 児童数 (34 頁の統計表 6 及び 36 頁の統計表 7 参照)

児童数は 34,964 人（男子 17,794 人、女子 17,170 人）で、前年度より 530 人（男子 214 人減、女子 316 人減）減少し、昭和 58 年度から 33 年連続の減少となっている。

編成方式別では、単式学級が 32,831 人で最も多く、次いで複式学級が 1,108 人、特別支援学級が 1,025 人となっている。

市郡部の構成をみると、市部が 29,595 人（84.6%）、郡部が 5,369 人（15.4%）で、県内児童数の約 5 割が高知市に集中している。

表 4 学年別児童数

(単位：人)

年 度	計	男	女	1 学年	2 学年	3 学年	4 学年	5 学年	6 学年
平成22年度	39,059	20,020	19,039	6,094	6,298	6,639	6,665	6,722	6,641
23	38,307	19,668	18,639	5,878	6,127	6,277	6,641	6,661	6,723
24	37,294	19,034	18,260	5,814	5,847	6,111	6,254	6,627	6,641
25	36,526	18,611	17,915	5,871	5,818	5,848	6,109	6,248	6,632
26	35,494	18,008	17,486	5,680	5,847	5,793	5,842	6,089	6,243
27	34,964	17,794	17,170	5,761	5,671	5,831	5,780	5,830	6,091

表5 特別支援学級の児童数

(単位：人)

区 分	児 童 数						
	計	1 学年	2 学年	3 学年	4 学年	5 学年	6 学年
知的障害	363	45	58	61	64	56	79
肢体不自由	45	7	7	8	4	8	11
病弱・身体虚弱	39	8	4	8	8	6	5
弱 視	6	1	1	1	2	1	—
難 聴	23	3	3	6	3	5	3
言語障害	1	—	—	—	—	—	1
自閉症・情緒障害	548	111	85	97	89	82	84
合 計	1,025	175	158	181	170	158	183

## (3) 学級数 (32 頁の統計表 5 参照)

学級数は 2,000 学級で、前年度より 4 学級減少している。

編成方式別では、単式学級が 1,467 学級、複式学級が 129 学級、特別支援学級が 404 学級となっている。

収容人員別では、1～20 人の学級が 1,048 学級で最も多く、全体の約半数を占めている。

1 学級当たりの児童数は 17.5 人で、全国平均 (24.0 人) より 6.5 人少なくなっている。

表6 収容人員別学級数

(単位：学級、人、%)

年 度	総学級数	1～20人(構成比)	21～30人(構成比)	31～40人(構成比)	41人以上(構成比)
平成22年度	2,221	1,159 (52.2)	782 (35.2)	280 (12.6)	— (—)
23	2,147	1,109 (51.7)	743 (34.6)	295 (13.7)	— (—)
24	2,055	1,035 (50.4)	746 (36.3)	274 (13.3)	— (—)
25	2,040	1,037 (50.8)	734 (36.0)	269 (13.2)	— (—)
26	2,004	1,031 (51.4)	717 (35.8)	256 (12.8)	— (—)
27	2,000	1,048 (52.4)	680 (34.0)	272 (13.6)	— (—)

## (4) 教員数 (本務者) (38 頁の統計表 9 参照)

教員数は 3,069 人 (男子 952 人、女子 2,117 人) で、前年度より 19 人減少している。

教員数のうち、女子教員の占める割合は 69.0%で、全国平均 (62.3%) より 6.7 ポイント上回っている。

本務教員 1 人当たりの児童数は 11.4 人で、全国平均 (15.7 人) より 4.3 人少なくなっている。

表7 教員数 (本務者)

(単位：人、%)

年 度	計	男	女	女子教員の割合		教員 1 人当たりの児童数	
				高知	全国	高知	全国
平成22年度	3,389	1,029	2,360	69.6	62.8	11.5	16.7
23	3,314	1,002	2,312	69.8	62.8	11.6	16.4
24	3,187	954	2,233	70.1	62.7	11.7	16.2
25	3,142	939	2,203	70.1	62.5	11.6	16.0
26	3,088	933	2,155	69.8	62.4	11.5	15.8
27	3,069	952	2,117	69.0	62.3	11.4	15.7

(5) 長期欠席者（児童数）（37 頁の統計表 8 参照）

平成 26 年度に連続又は断続して 30 日以上欠席した児童数は 394 人で、前年度より 6 人増加している。

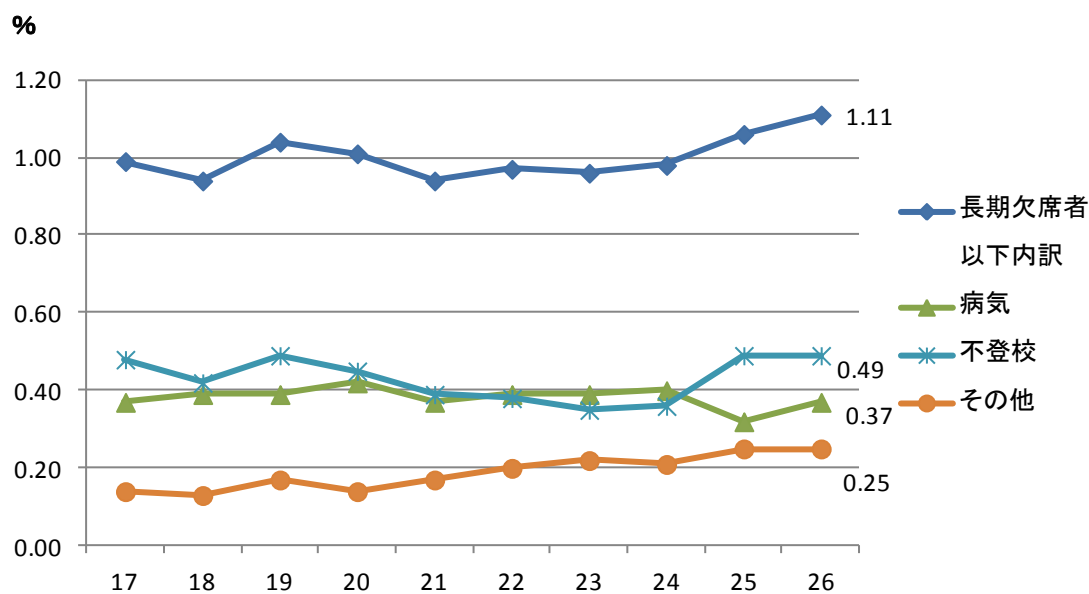
理由別では、病気が 131 人、不登校が 173 人、その他が 90 人となっている。

表 8 長期欠席者数（児童数）

（単位：人）

年 度	長 期 欠 席 者 数					全児童数
	計	病気	経済的理由	不登校	その他	
平成21年度	374	149	—	156	69	39,829
22	378	151	—	150	77	39,059
23	367	151	—	133	83	38,307
24	365	150	—	135	80	37,294
25	388	118	—	180	90	36,526
26	394	131	—	173	90	35,494

図 1 全児童数に占める長期欠席者の割合の推移



注) 経済的理由はその他に含めた。

## 4 中学校

### (1) 学校数 (42 頁の統計表 11 参照)

学校数は公立（本校）の1校が廃校となり、130校（本校129校、分校1校）となっている。

設置者別では、国立が1校、公立が121校、私立が8校となっている。

表9 設置者別学校数

(単位：校)

年 度	計			国立	公立			私立
	計	本校	分校	本校	計	本校	分校	本校
平成22年度	137	136	1	1	128	127	1	8
23	136	135	1	1	127	126	1	8
24	134	133	1	1	125	124	1	8
25	133	132	1	1	124	123	1	8
26	131	130	1	1	122	121	1	8
27	130	129	1	1	121	120	1	8

### (2) 生徒数 (44 頁の統計表 12 及び 46 頁の統計表 13 参照)

生徒数は19,341人（男子9,966人、女子9,375人）で、前年度より489人（男子311人減、女子178人減）減少し、平成9年から19年連続の減少となっている。

学級編成別では、単式学級が18,995人、複式学級が7人、特別支援学級が339人となっている。

市郡別の構成をみると、市部が16,464人（85.1%）、郡部が2,877人（14.9%）で、県内生徒数の52.4%が高知市に集中している。

表10 学年別生徒数

(単位：人)

年 度	計	男	女	1 学年	2 学年	3 学年
平成22年度	20,933	10,857	10,076	6,799	7,066	7,068
23	20,504	10,437	10,067	6,638	6,792	7,074
24	20,098	10,256	9,842	6,691	6,626	6,781
25	19,881	10,201	9,680	6,587	6,674	6,620
26	19,830	10,277	9,553	6,576	6,591	6,663
27	19,341	9,966	9,375	6,204	6,559	6,578

表 11 特別支援学級の生徒数

(単位：人)

区 分	生 徒 数			
	計	1 学年	2 学年	3 学年
知的障害	143	45	62	36
肢体不自由	7	1	5	1
病弱・身体虚弱	13	5	5	3
弱 視	4	1	2	1
難 聴	3	—	1	2
言語障害	—	—	—	—
自閉症・情緒障害	169	43	57	69
合 計	339	95	132	112

## (3) 学級数 (42 頁の統計表 11 参照)

学級数は 858 学級で、前年度より 19 学級減少している。

編成方式別では、単式学級が 696 学級、複式学級が 1 学級、特別支援学級が 161 学級となっている。

収容人員別では、1～20 人の学級が 319 学級で最も多くなっている。

1 学級当たりの生徒数は 22.5 人で、全国平均 (28.2 人) より 5.7 人少なくなっている。

表 12 収容人員別学級数

(単位：学級、人、%)

年 度	総学級数	1～20人(構成比)	21～30人(構成比)	31～40人(構成比)	41人以上(構成比)
平成22年度	911	319 (35.0)	251 (27.6)	307 (33.7)	34 (3.7)
23	903	331 (36.7)	241 (26.7)	289 (32.0)	42 (4.7)
24	887	343 (38.7)	218 (24.6)	273 (30.8)	53 (6.0)
25	853	314 (36.8)	208 (24.4)	273 (32.0)	58 (6.8)
26	877	329 (37.5)	226 (25.8)	269 (30.7)	53 (6.0)
27	858	319 (37.2)	244 (28.4)	247 (28.8)	48 (5.6)

(4) 教員数（本務者）（48 頁の統計表 15 参照）

教員数は 2,154 人（男子 1,103 人、女子 1,051 人）で、前年度より 38 人減少している。

教員数（本務者）のうち、女子教員の占める割合は 48.8%で、全国平均（42.8%）より 6.0 ポイント上回っている。

本務教員 1 人当たりの生徒数は 9.0 人で、全国平均（13.7 人）より 4.7 人少なくなっている。

表 13 教員数（本務者）

（単位：人、%）

年 度	計	男	女	女子教員の割合		教員 1 人当たりの生徒数	
				高知	全国	高知	全国
平成22年度	2,271	1,159	1,112	49.0	41.9	9.2	14.2
23	2,249	1,151	1,098	48.8	42.1	9.1	14.1
24	2,263	1,156	1,107	48.9	42.3	8.9	14.0
25	2,193	1,119	1,074	49.0	42.5	9.1	13.9
26	2,192	1,122	1,070	48.8	42.6	9.0	13.8
27	2,154	1,103	1,051	48.8	42.8	9.0	13.7

(5) 長期欠席者（生徒数）（47 頁の統計表 14 参照）

平成 26 年度に連続又は継続して 30 日以上欠席した生徒数は 906 人で、前年度より 1 人減少している。

理由別では、不登校が 684 人、病気が 82 人、その他が 140 人となっている。

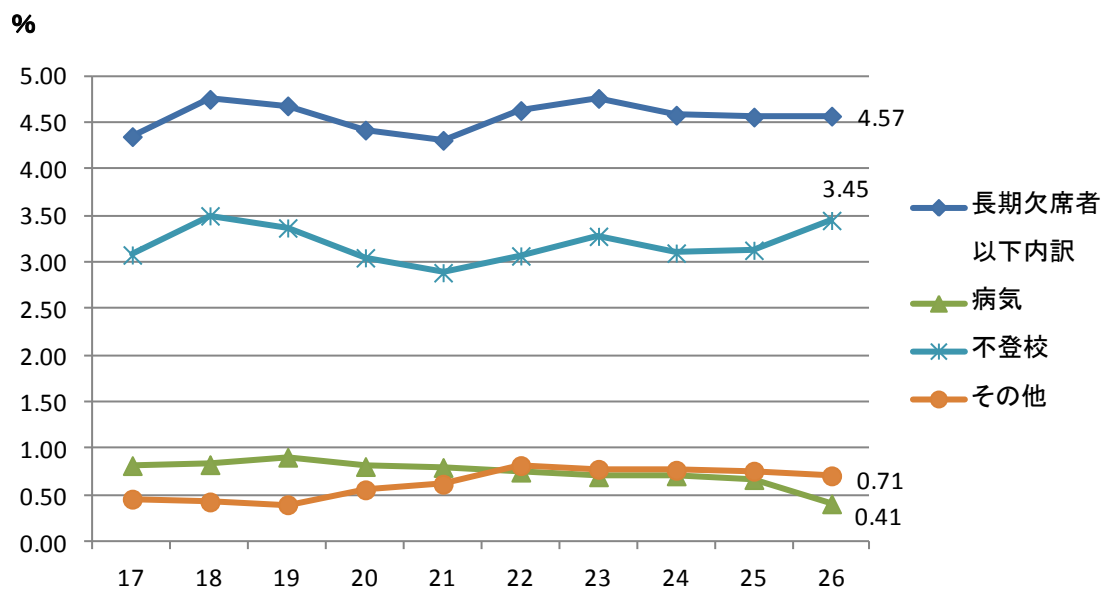
表 14 長期欠席者

（単位：人）

年 度	長 期 欠 席 者 数					全生徒数
	計	病気	経済的理由	不登校	その他	
平成21年度	923	172	—	619	132	21,410
22	969	156	2	642	169	20,933
23	976	144	—	673	159	20,504
24	921	143	1	623	154	20,098
25	907	133	1	622	151	19,881
26	906	82	—	684	140	19,830



図2 全生徒数に占める長期欠席者の割合の推移



注) 経済的理由はその他に含めた。

## 5-1 高等学校（全日制・定時制）

### (1) 学校数（52頁の統計表17参照）

学校数は46校（本校44校、分校2校）で、前年度と同数となっている。

設置者別では、公立37校、私立9校となっている。

課程別では、全日制課程のみが32校、定時制課程のみが4校、全日制課程と定時制課程の併置校が10校となっている。

### (2) 生徒数（54頁の統計表18、56頁の統計表19、58頁の統計表20及び62頁の統計表22参照）

生徒数は19,492人（男子9,853人、女子9,639人）で、前年度より339人（男子135人減、女子204人減）減少している。生徒数のうち、本科の生徒数は19,229人、専攻科の生徒数は263人となっている。

本科の生徒数を課程別でみると、全日制課程が18,096人、定時制課程が1,133人となっている。

また、本科の生徒数を学科別でみると、普通科が11,944人（構成比62.1%）で最も多く、次いで工業科が2,019人（同10.5%）、総合学科が1,916人（同10.0%）、商業科が1,404人（同7.3%）等となっている。

表15 学年別生徒数（本科・専攻科）

（単位：人）

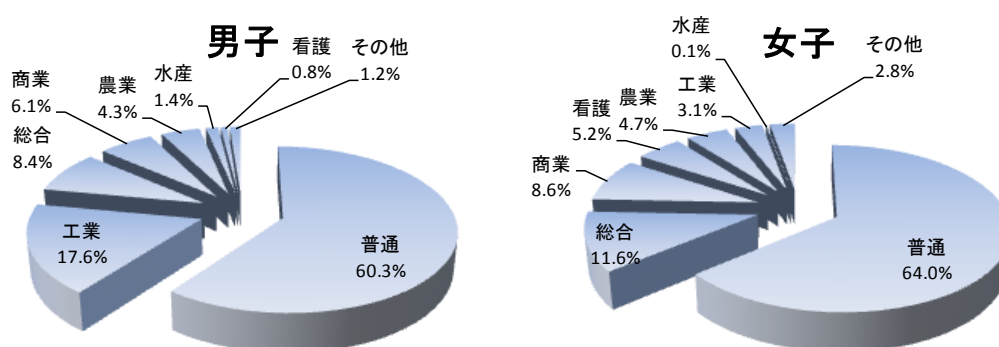
年度	計	男	女	1学年	2学年	3学年	4学年	専攻科
平成22年度	21,303	10,783	10,520	7,146	6,913	6,890	159	195
23	21,086	10,809	10,277	6,904	6,898	6,904	156	224
24	20,746	10,710	10,036	6,916	6,614	6,823	187	206
25	20,179	10,357	9,822	6,655	6,660	6,494	169	201
26	19,831	9,988	9,843	6,449	6,422	6,574	138	248
27	19,492	9,853	9,639	6,535	6,248	6,338	108	263

表16 課程別及び学科別（本科）生徒数の構成比

（単位：人、%）

年度	生徒数	課程		学科								
		全日制	定時制	普通	工業	商業	農業	家庭	看護	水産	総合	その他
平成22年度	21,108	93.2	6.8	61.5	11.2	7.4	4.4	—	1.7	0.7	10.6	2.4
23	20,862	93.3	6.7	62.0	11.3	7.5	4.2	—	1.8	0.7	10.2	2.3
24	20,540	93.5	6.5	62.1	11.0	7.5	4.3	—	2.0	0.8	10.2	2.1
25	19,978	93.8	6.2	62.1	11.0	7.4	4.3	—	2.4	0.8	10.0	2.0
26	19,583	94.0	6.0	61.7	10.7	7.4	4.4	—	2.6	0.8	10.3	2.1
27	19,229	94.1	5.9	62.1	10.5	7.3	4.5	—	2.9	0.7	10.0	2.0

図3 学科別（本科）生徒数の構成比



(3) 教員数（本務者）（64 頁の統計表 23 参照）

教員数は 2,057 人（男子 1,239 人、女子 818 人）で、前年度より 12 人増加している。

教員数（本務者）のうち、女子教員の占める割合は 39.8%で、全国平均（31.3%）より 8.5 ポイント上回っている。

本務教員 1 人当たりの生徒数は 9.5 人で、全国平均（14.1 人）より 4.6 人少なくなっている。

表 17 教員数（本務者）

（単位：人、%）

年 度	計	男	女	女子教員の割合		教員 1 人当たりの生徒数	
				高知	全国	高知	全国
平成22年度	2,106	1,292	814	38.7	29.4	10.1	14.1
23	2,107	1,283	824	39.1	29.8	10.0	14.1
24	2,086	1,275	811	38.9	30.3	9.9	14.1
25	2,074	1,260	814	39.2	30.7	9.7	14.1
26	2,045	1,246	799	39.1	31.0	9.7	14.2
27	2,057	1,239	818	39.8	31.3	9.5	14.1

## 5-2 高等学校（通信制）

(1) 学校数（68 頁の統計表 25 参照）

学校数は 3 校（併置校 3 校）で、前年度と同数となっている。

(2) 生徒数（「特科生」を含む）（68 頁の統計表 25 参照）

生徒数は 641 人（男子 304 人、女子 337 人）で、前年度より 28 人（男子 15 人増、女子 43 人減）減少している。

(3) 教員数（本務者）（68 頁の統計表 26 参照）

教員数は 40 人（男子 24 人、女子 16 人）で、前年度より 1 人増加している。

## 6 特別支援学校

(1) 学校数（70 頁の統計表 28 参照）

学校数は 16 校（国立 1 校、公立 14 校、私立 1 校）で、前年度と同数となっている。

(2) 在学者数（70 頁の統計表 28 参照）

在学者数は 889 人（男子 560 人、女子 329 人）で、前年度より 6 人（男子 1 人増、女子 7 人減）減少している。

表 18 幼・小・中・高等部別在学者数

（単位：人）

区 分	計	幼 稚 部	小 学 部	中 学 部	高 等 部
特別支援学校	889	3	200	236	450

(3) 教員数（本務者）（70 頁の統計表 29 参照）

教員数は 686 人（男子 247 人、女子 439 人）で、前年度より 19 人増加している。

## 7 専修学校

### (1) 学校数 (72 頁の統計表 30 参照)

学校数は 25 校 (公立 2 校、私立 23 校) で、前年度と同数となっている。

### (2) 生徒数 (72 頁の統計表 30 及び 74 頁の統計表 32 参照)

生徒数は 3,582 人 (男子 1,633 人、女子 1,949 人) で、前年度より 9 人 (男子 36 人減、女子 45 人増) 増加している。

課程別では、高等課程が 59 人、専門課程が 3,523 人となっている。

生徒数を分野別でみると、「医療関係」が 1,908 人 (構成比 53.3%) で最も多く、次いで「教育・社会福祉関係」が 469 人 (同 13.1%)、「衛生関係」が 325 人 (同 9.1%) 等となっている。

入学者数は 1,475 人 (男子 653 人、女子 822 人) で、前年度より 11 人減少している。

卒業生数は 1,270 人 (男子 574 人、女子 696 人) で、前年度より 48 人減少している。

### (3) 教員数 (本務者) (72 頁の統計表 30 参照)

教員数は 265 人 (男子 122 人、女子 143 人) で、前年度より 7 人増加している。

表 19 専修学校の学校数、生徒数、入学者数及び教員数

(単位：校、人)

年 度	学校数	生 徒 数			入 学 者 数			卒業生数 (前年度間)	教員数 (本務者)		
		計	男	女	うち就職している者	うち新規卒業生	計		男	女	
平成22年度	26	3,569	1,569	2,000	1,560	23	1,108	1,327	264	130	134
23	25	3,563	1,570	1,993	1,552	88	1,126	1,347	252	121	131
24	25	3,506	1,573	1,933	1,436	29	1,093	1,292	269	124	145
25	25	3,631	1,678	1,953	1,583	25	1,205	1,320	267	122	145
26	25	3,573	1,669	1,904	1,486	19	1,172	1,318	258	117	141
27	25	3,582	1,633	1,949	1,475	4	1,165	1,270	265	122	143

## 8 各種学校

### (1) 学校数 (72 頁の統計表 31 参照)

学校数は 10 校 (すべて私立) で、前年度と同数となっている。

### (2) 生徒数 (72 頁の統計表 31 及び 75 頁の統計表 33 参照)

生徒数は 575 人 (男子 240 人、女子 335 人) で、前年度より 69 人 (男子 55 人減、女子 14 人減) 減少している。

生徒数を課程別で見ると、「予備校」が 338 人 (構成比 58.8%) で最も多くなっている。

入学者数は 355 人 (男子 167 人、女子 188 人) で、前年度より 98 人減少している。

卒業生数は 447 人 (男子 226 人、女子 221 人) で、前年度より 23 人減少している。

### (3) 教員数 (本務者) (72 頁の統計表 31 参照)

教員数は 34 人 (男子 10 人、女子 24 人) で、前年度と同数となっている。

表 20 各種学校の学校数、生徒数、入学者数及び教員数 (単位: 校、人)

年 度	学校数	生 徒 数			入 学 者 数		卒 業 者 数 (前年度間)	教 員 数 (本 務 者)		
		計	男	女	うち就業して いる者	計		男	女	
平成22年度	11	826	400	426	572	26	511	36	12	24
23	11	679	298	381	423	19	580	38	14	24
24	10	691	312	379	454	19	464	37	13	24
25	10	647	301	346	427	24	467	35	11	24
26	10	644	295	349	453	23	470	34	11	23
27	10	575	240	335	355	16	447	34	10	24

## Ⅱ 卒業後の状況調査

### 1 中学校

#### (1) 卒業者 (76 頁の統計表 34 参照)

卒業者数は 6,658 人 (男子 3,465 人、女子 3,193 人) で、前年度より 32 人増加している。

卒業者数を状況別でみると、「高等学校等進学者」が 6,529 人で最も多く、次いで「専修学校 (高等課程) 進学者」が 28 人、「専修学校 (一般課程) 等入学者」が 13 人、「公共職業能力開発施設等入学者」が 7 人、「就職者」(高等学校等進学者、専修学校 (高等課程) 進学者、専修学校 (一般課程) 等入学者及び公共職業能力開発施設等入学者に含まれる者を除く。) が 30 人、「左記以外の者」が 51 人となっている。

#### (2) 高等学校等進学者 (78 頁の統計表 35 及び 80 頁の統計表 36 参照)

高等学校等進学者数は 6,529 人 (男子 3,359 人、女子 3,170 人) で、前年度より 15 人増加している。

進学先別では、高等学校 (全日制、定時制、通信制) が 6,318 人で最も多く、次いで高等専門学校が 157 人、特別支援学校高等部が 54 人となっている。

高等学校等進学率 (全卒業者のうち高等学校等進学者の占める割合) は 98.1% (男子 96.9%、女子 99.3%) で、全国平均 (98.5%) を 0.4 ポイント下回っている。

#### (3) 就職者 (76 頁の統計表 34、78 頁の統計表 35 及び 80 頁の統計表 37 参照)

就職者数 (「高等学校等進学者」、「専修学校 (高等課程) 進学者」、「専修学校 (一般課程) 等入学者」、「公共職業能力開発施設等入学者」のうち就職している者を加えた全就職者数。) は 31 人 (男子 30 人、女子 1 人) で、前年度より 8 人増加している。

就職率 (全卒業者数のうち就職者数の占める割合) は 0.5% (男子 0.9%、女子 0.0%) で、全国平均 (0.4%) を 0.1 ポイント上回っている。

就職者数を産業別でみると、第 1 次産業が 9 人 (構成比 29.0%)、第 2 次産業が 10 人 (同 32.3%)、第 3 次産業が 12 人 (同 38.7%) となっている。

表 21 中学校の進路別卒業生数

中学校															
年次	卒業生			高等学校等進学者(A)			専修学校(高等課程)進学者(B)			専修学校(一般課程)等入学者(C)			公共職業能力開発施設等入学者(D)		
	計	男	女	計	男	女	計	男	女	計	男	女	計	男	女
平成22年3月	7,257	3,729	3,528	7,127	3,645	3,482	18	10	8	7	4	3	12	12	—
23	7,057	3,753	3,304	6,925	3,668	3,257	31	20	11	14	9	5	10	10	—
24	7,072	3,659	3,413	6,961	3,580	3,381	19	12	7	7	5	2	11	9	2
25	6,781	3,440	3,341	6,686	3,372	3,314	13	8	5	8	4	4	6	5	1
26	6,626	3,331	3,295	6,514	3,247	3,267	10	5	5	6	6	—	7	7	—
27	6,658	3,465	3,193	6,529	3,359	3,170	28	19	9	13	12	1	7	7	—

(つづき) (単位：人)

年次	就職者(E) (左記A~Dを除く)			左記以外の者(F)			不詳・死亡の者(G)			進学者(A)のうち 他県への進学者	再掲(A)(B)(C)(D)のうち就職者		
	計	男	女	計	男	女	計	男	女		計	男	女
平成22年3月	12	7	5	78	48	30	3	3	—	52	2	—	2
23	14	10	4	62	36	26	1	—	1	88	1	1	—
24	24	22	2	48	29	19	2	2	—	84	1	—	1
25	19	17	2	49	34	15	—	—	—	88	2	2	—
26	23	20	3	66	46	20	—	—	—	113	—	—	—
27	30	29	1	51	39	12	—	—	—	104	1	1	—

表 22 中学校卒業生進学率及び就職率

(単位：%)

年次	高等学校等進学率			就職率			全 国					
	計	男	女	計	男	女	高等学校等進学率			就職率		
							計	男	女	計	男	女
平成22年3月	98.2	97.7	98.7	0.2	0.2	0.2	98.0	97.8	98.3	0.4	0.6	0.2
23	98.1	97.7	98.6	0.2	0.3	0.1	98.2	98.0	98.5	0.4	0.6	0.2
24	98.4	97.8	99.1	0.4	0.6	0.1	98.3	98.0	98.6	0.4	0.6	0.2
25	98.6	98.0	99.2	0.3	0.6	0.1	98.4	98.1	98.7	0.4	0.6	0.2
26	98.3	97.5	99.2	0.3	0.6	0.1	98.4	98.1	98.7	0.4	0.6	0.2
27	98.1	96.9	99.3	0.5	0.9	0.0	98.5	98.3	98.8	0.4	0.6	0.1

表 23 産業別就職者数

(単位：人)

年次	就職者数	県 内					県 外				
		計	第一次産業	第二次産業	第三次産業	その他	計	第一次産業	第二次産業	第三次産業	その他
平成22年3月	14	14	3	2	9	—	—	—	—	—	
23	15	11	—	4	7	—	4	—	1	3	
24	25	22	1	11	10	—	3	1	1	1	
25	21	16	1	6	8	1	5	—	2	3	
26	23	20	3	5	11	1	3	—	3	—	
27	31	24	7	9	8	—	7	2	1	4	

図4 中学校卒業生数及び進学率の推移

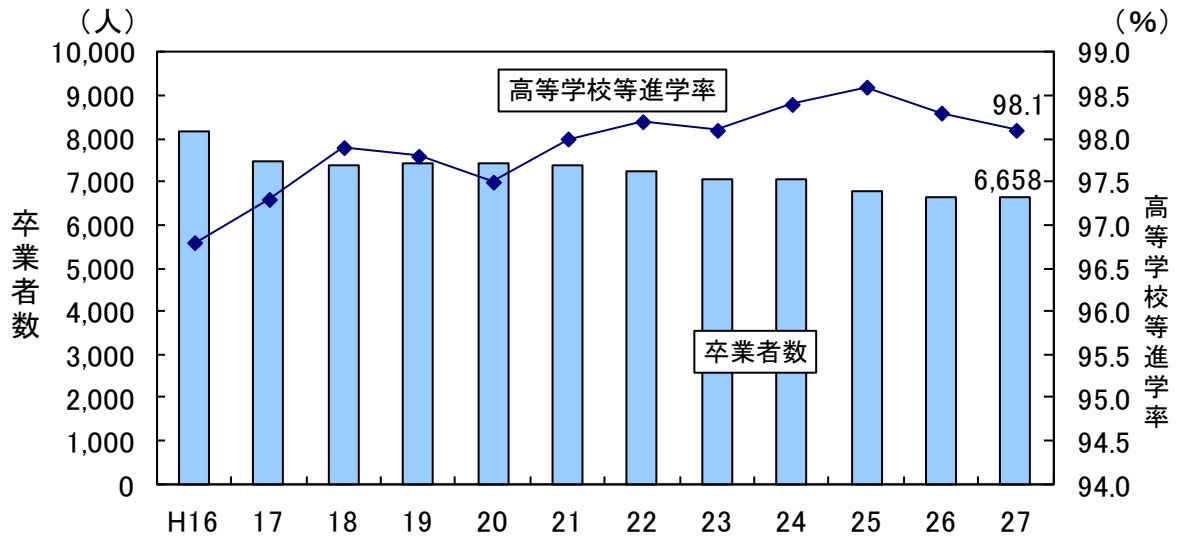
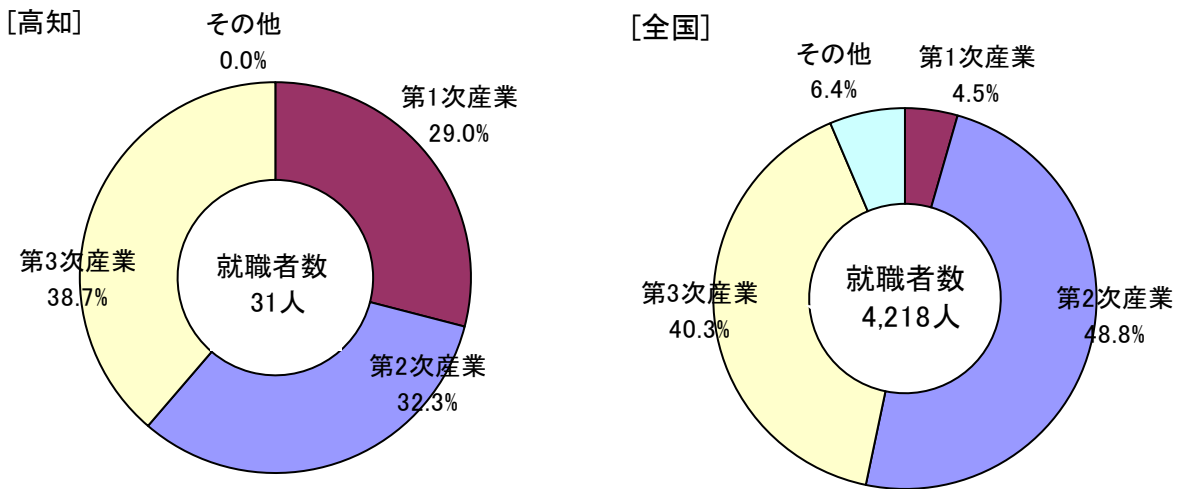


図5 産業別就職者数の構成比





## 2-1 高等学校（全日制・定時制）

### （1）卒業生（82頁の統計表38参照）

卒業生数は6,299人（男子3,203人、女子3,096人）で、前年度より114人減少している。

卒業生数を状況別でみると、「大学等進学者」が2,954人、「専修学校（専門課程）進学者」が1,207人、「専修学校（一般課程）等入学者」が604人、「公共職業能力開発施設等入学者」が67人、「就職者（大学等進学者、専修学校（専門課程）進学者、専修学校（一般課程）等入学者及び公共職業能力開発施設等入学者に含まれる者を除く。）」のうち「正規の職員等」が1,115人、「正規の職員等でない者」が39人、「一時的な仕事に就いた者」が63人となっている。

### （2）大学等進学者（82頁の統計表38、84頁の統計表39及び90頁の統計表42参照）

大学等進学者数は2,954人（男子1,274人、女子1,680人）で、前年度より89人増加している。

進学先別では、大学学部が2,417人で最も多く、次いで短期大学本科が400人、大学短大の別科が1人、高等学校専攻科が136人となっている。（統計表42参照）

大学等進学率（全卒業生数のうち大学等進学者の占める比率）は46.9%で、全国平均（54.5%）を7.6ポイント下回っている。

男女別では、男子は39.8%、女子は54.3%で、全国平均（男子52.1%、女子56.9%）より、それぞれ12.3ポイント、2.6ポイント下回っている。

### （3）就職者（正規の職員等・正規の職員等でない者）（82頁の統計表38、84頁の統計表39及び92頁の統計表43参照）

就職者数（「大学等進学者」、「専修学校（専門課程）進学者」、「専修学校（一般課程）等入学者」、「公共職業能力開発施設等入学者」のうち、就職している者を加えた全就職者数。）のうち、「正規の職員等」は1,115人（男子810人、女子305人）、「正規の職員等でない者」は39人（男子20人、女子19人）で、前年度より23人増加している。

就職率（全卒業生数のうち就職者総数の占める比率）は18.3%で、全国平均（17.8%）より0.5ポイント上回っている。

男女別では、男子は25.9%、女子は10.5%で、全国平均（男子21.5%、女子14.1%）より、男子は4.4ポイント上回り、女子は3.6ポイント下回っている。

就職者数を産業別でみると、「製造業」が345人（構成比29.9%）で最も多く、次いで「建設業」が135人（同11.7%）、「卸売業・小売業」が133人（同11.5%）、「公務」が125人（同10.8%）、「宿泊業・飲食サービス業」が96人（同8.3%）等となっている。

男女別では、男子は「製造業」が294人、「建設業」が125人、「公務」が101人、「卸売・小売業」が68人、「宿泊業・飲食サービス」が46人等となっている。一方、女子は「卸売・小売業」が65人、「製造業」が51人、「宿泊業・飲食サービス」が50人、「医療・福祉」が43人、「生活関連サービス業・娯楽業」が25人等となっている。

就職先別では、県内が 720 人（男子 474 人、女子 246 人）、県外が 434 人（男子 356 人、女子 78 人）で、県内就職者の割合は 62.4%となっている。

県外の就職先では、大阪府が 108 人で最も多く、次いで愛知県が 62 人、香川県が 56 人等となっている。

表 24 高等学校の進路別卒業生数

高等学校（全日制＋定時制）

年次	卒業生			大学等進学者(A)			専修学校(専門課程)進学者(B)			専修学校(一般課程)等入学者(C)			公共職業能力開発施設等入学者(D)		
	計	男	女	計	男	女	計	男	女	計	男	女	計	男	女
平成22年3月	6,863	3,477	3,386	3,013	1,384	1,629	1,639	696	943	565	373	192	77	71	6
23	6,743	3,385	3,358	3,063	1,288	1,775	1,484	680	804	569	340	229	112	109	3
24	6,747	3,381	3,366	3,014	1,301	1,713	1,308	595	713	732	402	330	82	81	1
25	6,715	3,449	3,266	2,979	1,303	1,676	1,471	661	810	552	380	172	102	98	4
26	6,413	3,390	3,023	2,865	1,268	1,597	1,450	672	778	503	346	157	76	74	2
27	6,299	3,203	3,096	2,954	1,274	1,680	1,207	556	651	604	316	288	67	61	6

(つづき)

年次	就職者(E) (左記A~Dを除く)						一時的な仕事に就いた者(F)			左記以外の者(G)					
	計	男	女	正規の職員等			正規の職員等でない者			計	男	女	計	男	女
計				男	女	計	男	女							
平成22年3月	1,086	705	381	...	...	...	...	...	...	67	26	41	416	222	194
23	1,098	765	333	...	...	...	...	...	...	81	29	52	336	174	162
24	1,121	748	373	...	...	...	...	...	...	76	32	44	385	204	181
25	1,191	791	400	...	...	...	...	...	...	52	28	24	362	188	174
26	1,131	816	315	...	...	...	...	...	...	46	24	22	342	190	152
27	1,154	830	324	1,115	810	305	39	20	19	63	28	35	249	137	112

(つづき)

(単位：人)

年次	不詳・死亡の者(H)			再掲(A)(B)(C)(D)のうち就職者		
	計	男	女	計	男	女
平成22年3月	-	-	-	2	1	1
23	-	-	-	1	-	1
24	29	18	11	1	-	1
25	6	-	6	2	2	-
26	-	-	-	1	1	-
27	1	1	-	-	-	-

表 25 高等学校卒業生の進学率及び就職率

(単位：%)

年次	大学等進学率			就職率			全 国					
	計	男	女	計	男	女	大学等進学率			就職率		
							計	男	女	計	男	女
平成22年3月	43.9	39.8	48.1	15.9	20.3	11.3	54.3	52.7	55.9	15.8	18.4	13.1
23	45.4	38.1	52.9	16.3	22.6	9.9	53.9	51.9	55.9	16.3	19.4	13.3
24	44.7	38.5	50.9	16.6	22.1	11.1	53.5	51.5	55.5	16.8	20.0	13.6
25	44.4	37.8	51.3	17.8	23.0	12.2	53.2	50.9	55.5	17.0	20.3	13.6
26	44.7	37.4	52.8	17.7	24.1	10.4	53.8	51.5	56.1	17.5	21.1	13.9
27	46.9	39.8	54.3	18.3	25.9	10.5	54.5	52.1	56.9	17.8	21.5	14.1

表 26 県内外就職者数

(単位：人、%)

年次	卒業生総数	就職者総数	県内			県外			県内就職率
			計	男	女	計	男	女	
平成22年3月	6,863	1,088	612	356	256	476	350	126	56.3
23	6,743	1,099	652	421	231	447	344	103	59.3
24	6,747	1,122	663	388	275	459	360	99	59.1
25	6,715	1,193	769	482	287	424	311	113	64.5
26	6,413	1,132	726	480	246	406	337	69	64.1
27	6,299	1,154	720	474	246	434	356	78	62.4

図 6 高等学校卒業生数、進学率及び就職率の推移

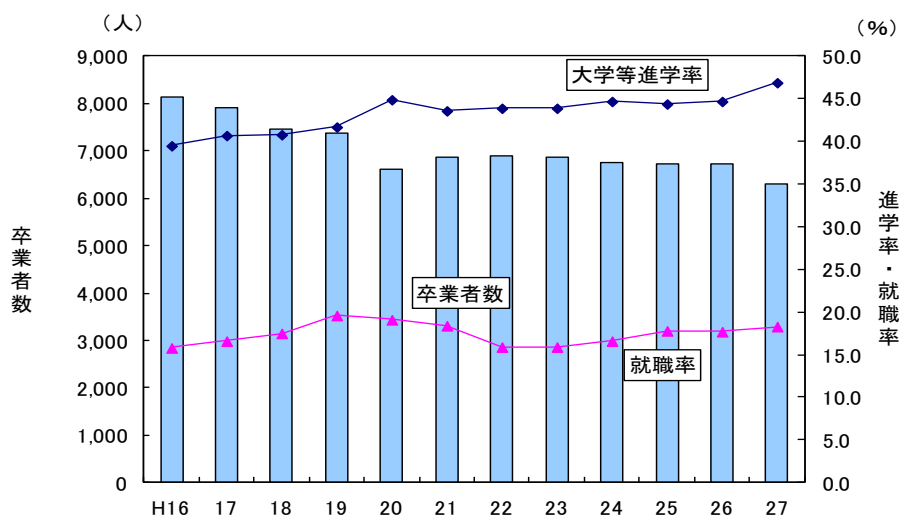


図 7 進路別卒業生数の構成比

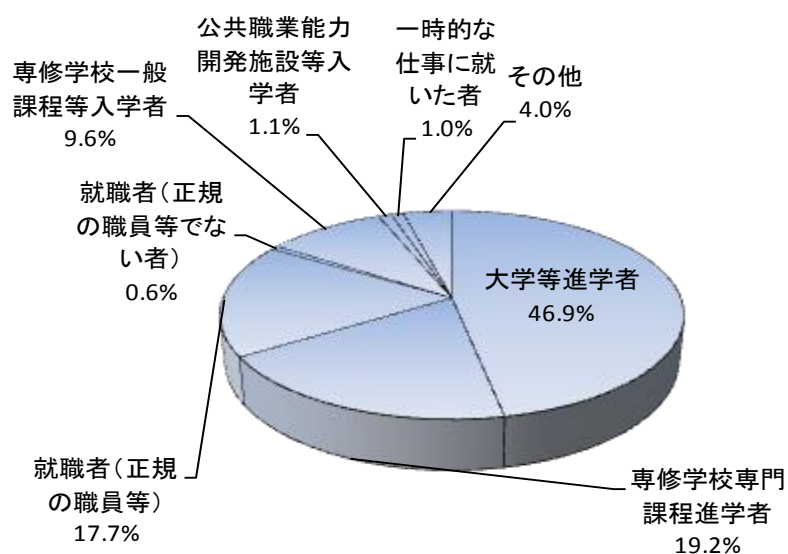


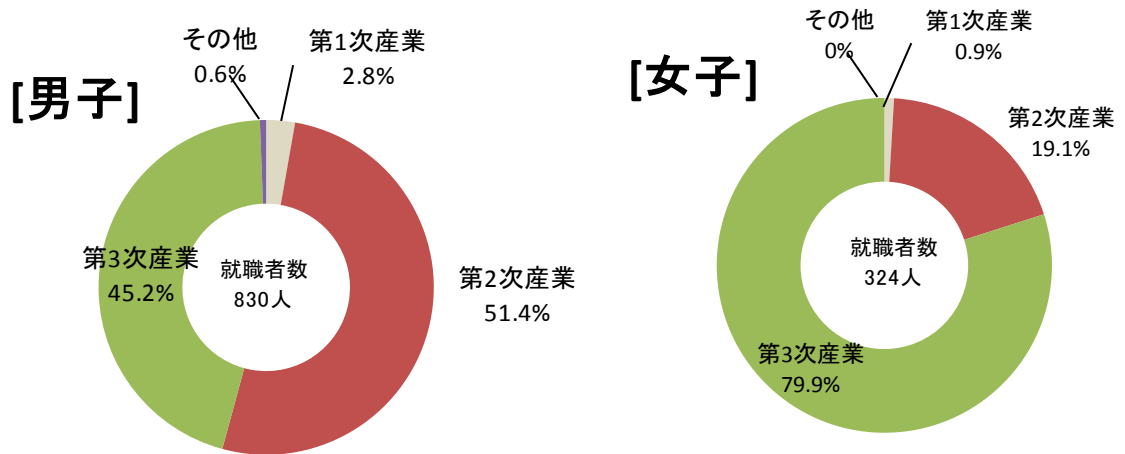
表 27 高等学校卒業者の都道府県別就職先

(単位：人)

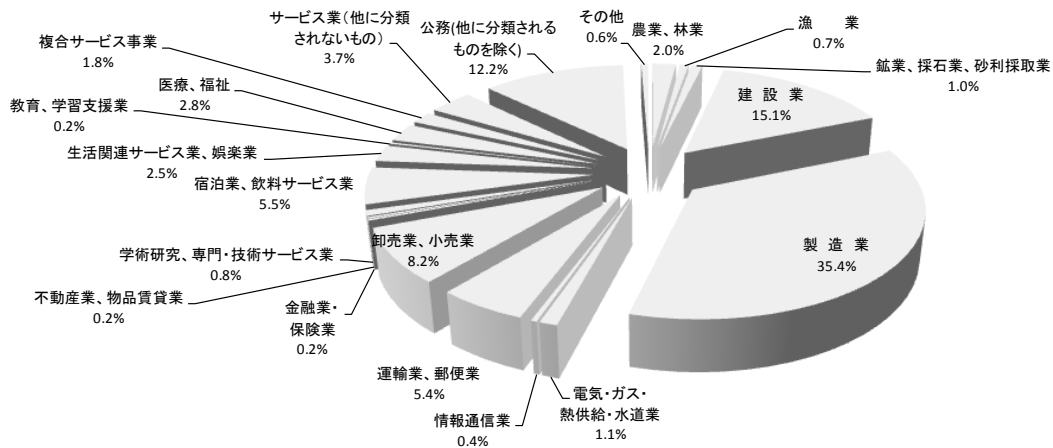
区 分	合 計	男	女
北海道	—	—	—
青 森	1	1	—
岩 手	—	—	—
宮 城	—	—	—
秋 田	—	—	—
山 形	—	—	—
福 島	—	—	—
茨 城	—	—	—
栃 木	1	1	—
群 馬	1	—	1
埼 玉	2	2	—
千 葉	9	5	4
東 京	39	32	7
神奈川	11	10	1
新 潟	—	—	—
富 山	—	—	—
石 川	—	—	—
福 井	1	1	—
山 梨	—	—	—
長 野	—	—	—
岐 阜	—	—	—
静 岡	—	—	—
愛 知	62	60	2
三 重	4	4	—
滋 賀	9	8	1
京 都	6	4	2
大 阪	108	76	32
兵 庫	25	21	4
奈 良	5	3	2
和歌山	2	2	—
鳥 取	—	—	—
島 根	1	1	—
岡 山	10	9	1
広 島	8	8	—
山 口	5	5	—
徳 島	3	3	—
香 川	56	45	11
愛 媛	51	43	8
高 知	720	474	246
福 岡	1	—	1
佐 賀	—	—	—
長 崎	—	—	—
熊 本	1	1	—
大 分	—	—	—
宮 崎	—	—	—
鹿 児 島	—	—	—
沖 縄	1	—	1
その他	11	11	—
合 計	1,154	830	324

注) 「その他」とは、国外勤務者及び不詳の者である。

図8 産業別就職者数の構成比



【男子】



【女子】

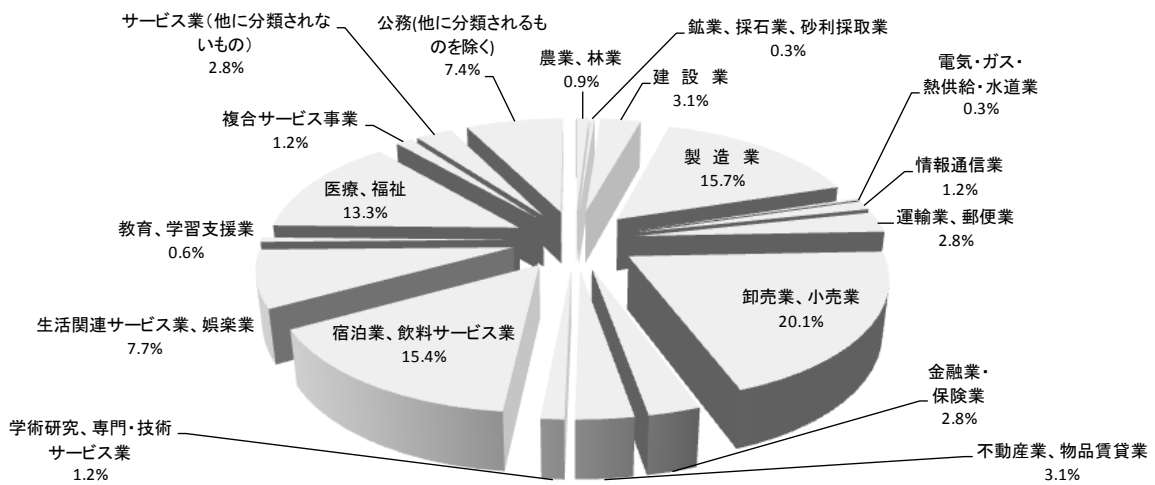
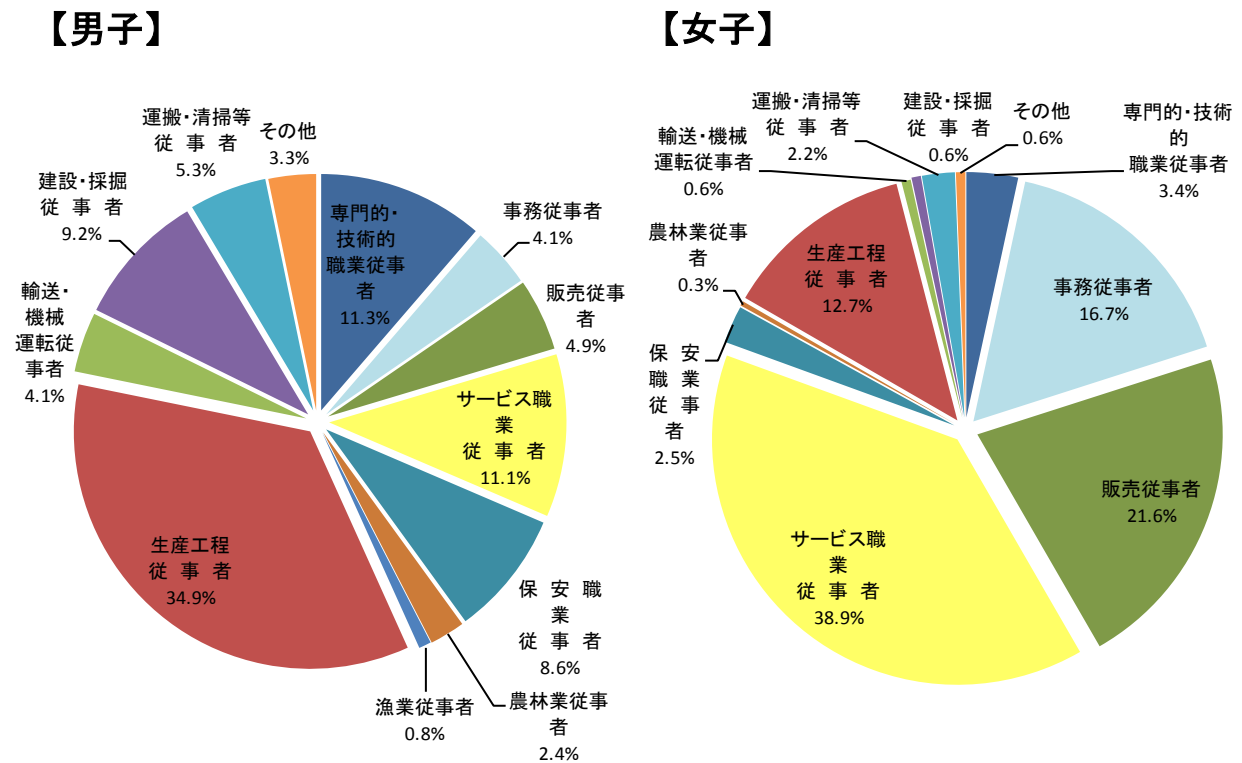


図9 職業別就職者数の構成比



2-2 高等学校（通信制）（102 頁の統計表 48 及び 106 頁の統計表 50 参照）

(1) 卒業者

卒業者数は、179 人（男子 58 人、女子 121 人）となっている。

進路別では、大学等進学者が 13 人、専修学校（専門課程）進学者が 33 人、就職者が 26 人等となっている。

(2) 大学等の進学者

大学等進学者数は、13 人（男子 5 人、女子 8 人）となっている。

進学先別では、大学学部が 12 人、短期大学本科が 1 人となっている。

(3) 就職者

就職者数は、26 人（男子 13 人、女子 13 人）となっている。

産業別では、第 1 次産業が 2 人、第 2 次産業が 4 人、第 3 次産業が 20 人となっている。