

職員の給与等に関する報告
及び勧告参考資料

平成 28 年

職員給与実態調査

高知県人事委員会

目 次

| | |
|---------------------|----|
| I 調査要綱 | 1 |
| II 調査結果の概要 | 2 |
| 1 職員数等 | 2 |
| (1) 概 要 | 2 |
| (2) 給料表別、部局別職員構成 | 3 |
| (3) 給料表別平均経験年数 | 3 |
| (4) 給料表別経験年数階層別職員構成 | 4 |
| (5) 平均年齢及び年齢階層別職員構成 | 6 |
| (6) 給料表別学歴別の職員構成 | 10 |
| (7) 性別職員構成 | 13 |
| 2 給 与 | 13 |
| (1) 基 本 給 | 13 |
| ア 給 料 | 14 |
| イ 扶養手当 | 15 |
| ウ 地域手当 | 15 |
| (2) その他の手当 | 16 |

平成28年 職員給与実態調査

I 調査要綱

1 調査の目的

この調査は、地方公務員法（昭和25年法律第261号）第8条第1項の規定により、職員の給与の実態を把握し、職員の給与制度の研究について必要な基礎資料を得ることを目的とした。

2 調査の対象と時期

この調査は、平成28年4月1日現在における職員の給与に関する条例（昭和29年高知県条例第34号）、公立学校職員の給与に関する条例（昭和29年高知県条例第37号）又は警察職員の給与に関する条例（昭和29年高知県条例第15号）の適用を受ける職員（臨時職員及び非常勤職員を除く。）を対象とした。

なお、本調査書には掲載していないが、技能職員、企業職員、再任用職員（再任用短時間勤務職員を除く。）、任期付職員及び任期付研究員についても調査を行った。

3 調査の方法

全職員について、人事統計マスターファイルにより行った。

- (1) 学歴----- 当該職員の給与決定上の学歴とし、大学卒、短大卒、高校卒及び中学卒の4区分とした。
- (2) 経験年数----- 職員が職員として同種の職務に在職した年数（職員の初任給、昇格、昇給等の基準に関する規則（昭和32年高知県人事委員会規則第7号）の規定によりその年数に換算された年数を含む。）とした。

II 調査結果の概要

1 職員数等

(1) 概要

平成28年4月1日現在における職員の総数は、12,526人で前年に比べて157人（1.2%）減少している。これを給料表別に見ると、第1表のとおりである。

給料表別の職員数の推移は、第2表のとおりである。

第1表 給料表別職員数の対前年比較

(単位：人)

| 給料表 年月 | 行政職 | 研究職 | 医療職 (1) | 医療職 (2) | 医療職 (3) | 小・中 学校等 教育職 | 高 等 学校等 教育職 | 警察官 | 全給料表 |
|---------------|-------|-----|------------|------------|------------|-------------------|-------------------|-------|--------|
| 平28.4(A) | 4,005 | 197 | 21 | 129 | 19 | 4,428 | 2,127 | 1,600 | 12,526 |
| 平27.4(B) | 4,048 | 197 | 22 | 130 | 19 | 4,510 | 2,140 | 1,617 | 12,683 |
| 増減 (A)-(B) | △ 43 | 0 | △ 1 | △ 1 | 0 | △ 82 | △ 13 | △ 17 | △ 157 |

第2表 給料表別職員数の推移

(単位：人)

| 給料表・ 区分 年月 | 行政職 | | 小・中学校等教育職 | | 高等学校等教育職 | | 警察官 | | その他 | | 全給料表 | |
|------------------|-------|-------|-----------|-------|----------|-------|-------|-------|-----|-------|--------|-------|
| | 職員数 | 指数 | 職員数 | 指数 | 職員数 | 指数 | 職員数 | 指数 | 職員数 | 指数 | 職員数 | 指数 |
| 平24.4 | 4,070 | 100.0 | 4,878 | 100.0 | 2,182 | 100.0 | 1,589 | 100.0 | 397 | 100.0 | 13,116 | 100.0 |
| 平25.4 | 4,036 | 99.2 | 4,759 | 97.6 | 2,163 | 99.1 | 1,579 | 99.4 | 393 | 99.0 | 12,930 | 98.6 |
| 平26.4 | 4,027 | 98.9 | 4,634 | 95.0 | 2,134 | 97.8 | 1,597 | 100.5 | 387 | 97.5 | 12,779 | 97.4 |
| 平27.4 | 4,048 | 99.5 | 4,510 | 92.5 | 2,140 | 98.1 | 1,617 | 101.8 | 368 | 92.7 | 12,683 | 96.7 |
| 平28.4 | 4,005 | 98.4 | 4,428 | 90.8 | 2,127 | 97.5 | 1,600 | 100.7 | 366 | 92.2 | 12,526 | 95.5 |

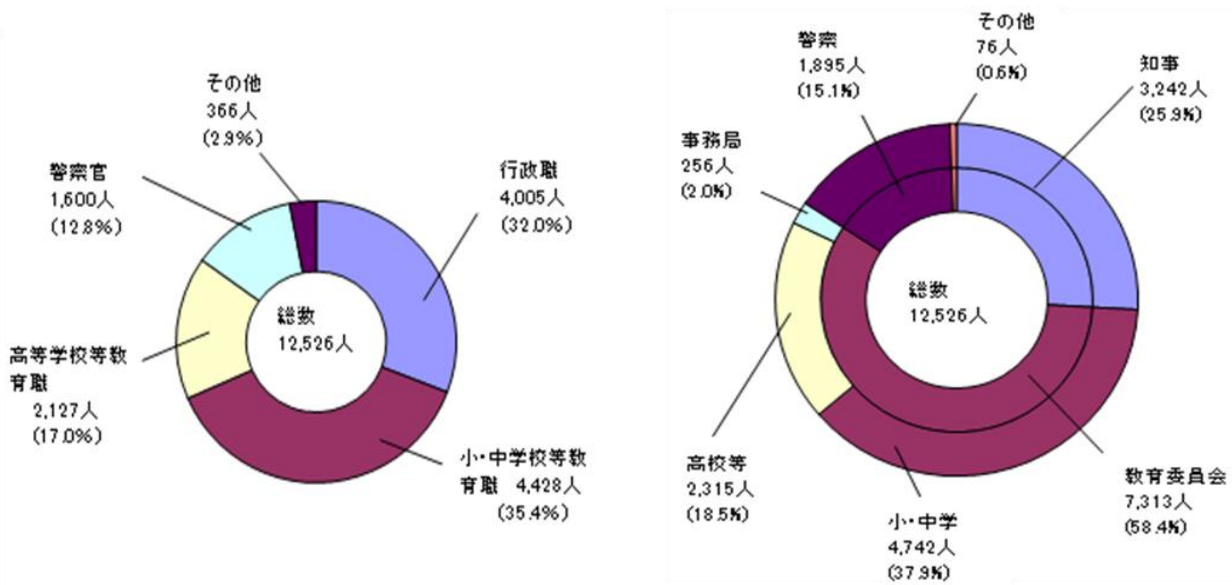
(注) 指数は、平24.4=100とした数字（以下同じ。）

(2) 給料表別、部局別職員構成

給料表別、部局別の職員構成は、第1図及び第2図のとおりである。

第1図 給料表別職員構成

第2図 部局別職員構成



(注) 構成比は、四捨五入のため、合計しても100にならない場合がある(以下同じ。)

(3) 給料表別平均経験年数

職員の平均経験年数は、22年3月で、前年に比べて3月減少している。

これを給料表別に見ると、第3表のとおりである。

第3表 給料表別平均経験年数及び対前年増減年数

(単位：年・月)

| 給料表 | 行政職 | 研究職 | 医療職(1) | 医療職(2) | 医療職(3) | 小・中学校等教育職 | 高等学校等教育職 | 警察官 | 全給料表 |
|-----------|--------|--------|--------|--------|--------|-----------|----------|--------|--------|
| 平28.4(A) | 21.09 | 19.11 | 19.09 | 23.03 | 25.04 | 24.02 | 23.00 | 17.05 | 22.03 |
| 平27.4(B) | 21.10 | 20.03 | 19.11 | 23.03 | 26.11 | 24.08 | 23.00 | 17.08 | 22.06 |
| 増減(A)-(B) | △ 0.01 | △ 0.04 | △ 0.02 | 0.00 | △ 1.07 | △ 0.06 | 0.00 | △ 0.03 | △ 0.03 |

(4) 給料表別経験年数階層別職員構成

経験年数の階層別職員構成は、第4表及び第3図のとおりである。

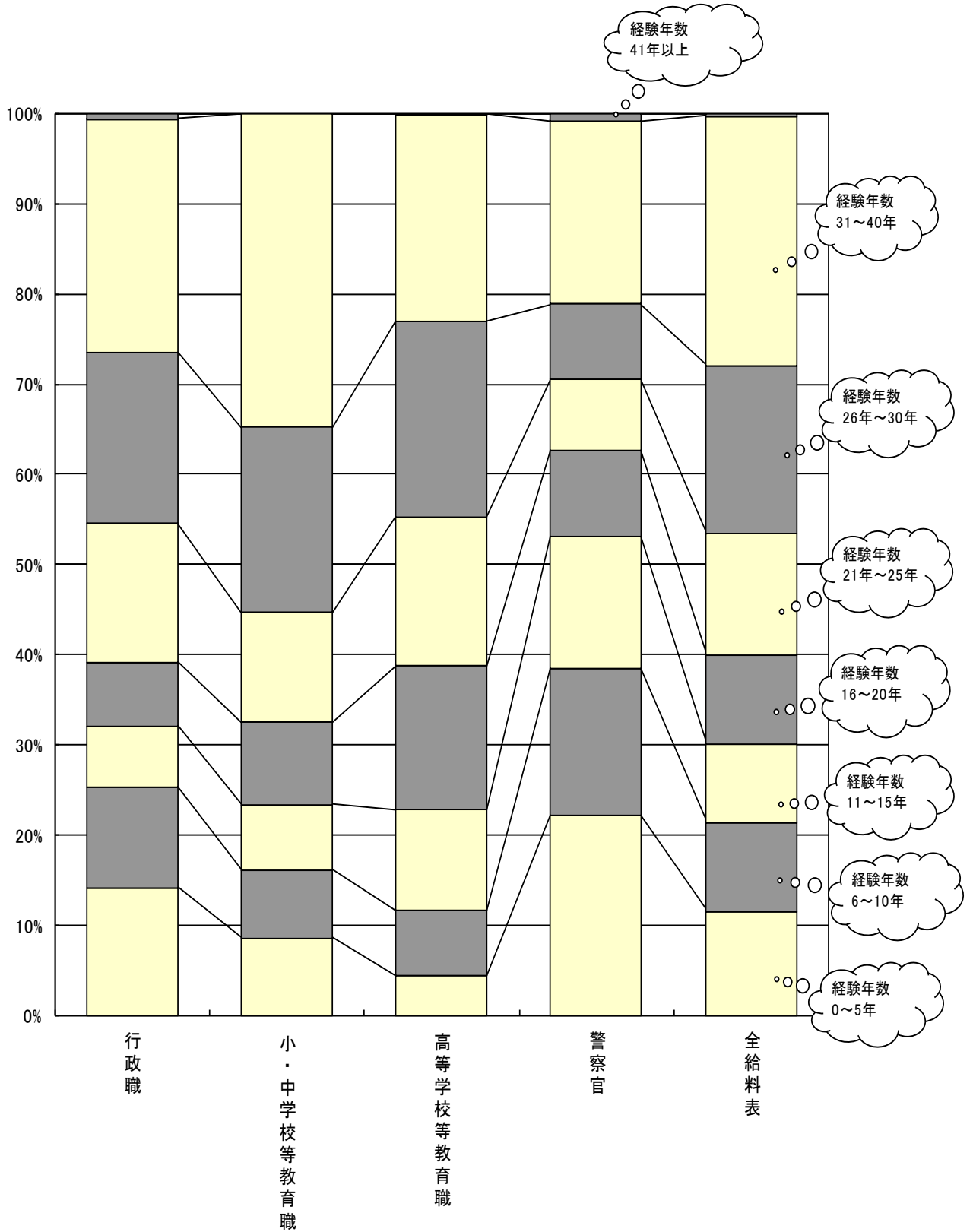
第4表 給料表別、経験年数階層別職員数及び構成比

(単位：人、%)

| 給料表・ 区分 経験 年数階層 | 行政職 | | 研究職 | | 医療職(1) | | 医療職(2) | | 医療職(3) | |
|--------------------------|-------|-------|-----|-------|--------|-------|--------|-------|--------|-------|
| | 職員数 | 構成比 | 職員数 | 構成比 | 職員数 | 構成比 | 職員数 | 構成比 | 職員数 | 構成比 |
| 0～5 | 569 | 14.2 | 26 | 13.2 | 5 | 23.8 | 10 | 7.8 | - | - |
| 6～10 | 442 | 11.0 | 29 | 14.7 | 1 | 4.8 | 11 | 8.5 | 1 | 5.3 |
| 11～15 | 274 | 6.8 | 16 | 8.1 | 2 | 9.5 | 6 | 4.7 | 3 | 15.8 |
| 16～20 | 285 | 7.1 | 22 | 11.2 | 2 | 9.5 | 18 | 14.0 | 4 | 21.1 |
| 21～25 | 617 | 15.4 | 35 | 17.8 | 2 | 9.5 | 24 | 18.6 | 1 | 5.3 |
| 26～30 | 758 | 18.9 | 35 | 17.8 | 4 | 19.0 | 24 | 18.6 | 1 | 5.3 |
| 31～40 | 1,036 | 25.9 | 34 | 17.3 | 5 | 23.8 | 36 | 27.9 | 9 | 47.4 |
| 41以上 | 24 | 0.6 | - | - | - | - | - | - | - | - |
| 計 | 4,005 | 100.0 | 197 | 100.0 | 21 | 100.0 | 129 | 100.0 | 19 | 100.0 |

| 給料表・ 区分 経験 年数階層 | 小・中学校等教育職 | | 高等学校等教育職 | | 警察官 | | 全給料表 | |
|--------------------------|-----------|-------|----------|-------|-------|-------|--------|-------|
| | 職員数 | 構成比 | 職員数 | 構成比 | 職員数 | 構成比 | 職員数 | 構成比 |
| 0～5 | 381 | 8.6 | 96 | 4.5 | 355 | 22.2 | 1,442 | 11.5 |
| 6～10 | 333 | 7.5 | 152 | 7.1 | 261 | 16.3 | 1,230 | 9.8 |
| 11～15 | 320 | 7.2 | 237 | 11.1 | 233 | 14.6 | 1,091 | 8.7 |
| 16～20 | 408 | 9.2 | 339 | 15.9 | 154 | 9.6 | 1,232 | 9.8 |
| 21～25 | 537 | 12.1 | 352 | 16.5 | 126 | 7.9 | 1,694 | 13.5 |
| 26～30 | 909 | 20.5 | 460 | 21.6 | 132 | 8.3 | 2,323 | 18.5 |
| 31～40 | 1,540 | 34.8 | 490 | 23.0 | 326 | 20.4 | 3,476 | 27.8 |
| 41以上 | - | - | 1 | 0.0 | 13 | 0.8 | 38 | 0.3 |
| 計 | 4,428 | 100.0 | 2,127 | 100.0 | 1,600 | 100.0 | 12,526 | 100.0 |

第3図 給料表別、経験年数階層別構成比



(5) 平均年齢及び年齢階層別職員構成

職員の平均年齢は、44歳2月で、前年に比べて3月低くなっている。

これを給料表別に見ると、第5表のとおりである。

第5表 給料表別平均年齢の対前年比較

(単位：歳・月)

| 給料表 年月 | 行政職 | 研究職 | 医療職 (1) | 医療職 (2) | 医療職 (3) | 小・中 学校等 教育職 | 高 等 学校等 教育職 | 警察官 | 全給料表 |
|---------------|--------|--------|------------|------------|------------|-------------------|-------------------|--------|--------|
| 平28.4(A) | 43.01 | 43.01 | 44.11 | 46.01 | 47.08 | 46.07 | 45.08 | 38.04 | 44.02 |
| 平27.4(B) | 43.02 | 43.04 | 45.00 | 46.00 | 49.03 | 47.02 | 45.07 | 38.06 | 44.05 |
| 増減 (A)-(B) | △ 0.01 | △ 0.03 | △ 0.01 | 0.01 | △ 1.07 | △ 0.07 | 0.01 | △ 0.02 | △ 0.03 |

第6表 給料表別平均年齢の推移

(単位：歳・月)

| 給料表 年月 | 行政職 | 小・中学校等 教育職 | 高等学校等 教育職 | 警察官 | 全給料表 |
|-----------|-------|---------------|--------------|-------|-------|
| 平24.4 | 43.07 | 47.02 | 45.00 | 39.11 | 44.09 |
| 平25.4 | 43.04 | 47.04 | 45.03 | 39.06 | 44.09 |
| 平26.4 | 43.04 | 47.05 | 45.06 | 39.02 | 44.08 |
| 平27.4 | 43.02 | 47.02 | 45.07 | 38.06 | 44.05 |
| 平28.4 | 43.01 | 46.07 | 45.08 | 38.04 | 44.02 |

年齢階層別の職員構成は、第7表及び第5図のとおりで、全給料表では51歳から55歳までの階層が最も多く(21.2%)、次いで46歳から50歳まで(15.3%)、56歳から59歳までの順となっている。

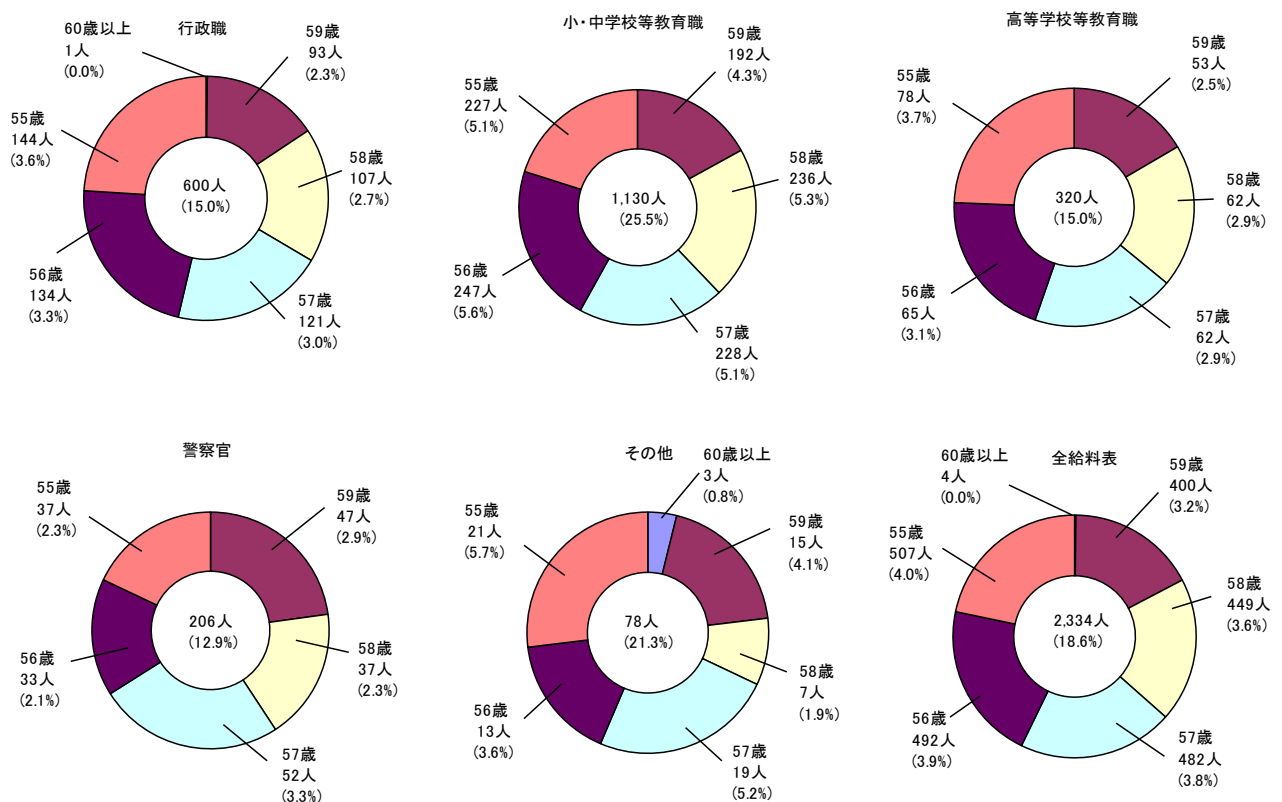
給料表別に年齢階層別の構成比を見ると、30歳以下の層では警察官が最も高く32.1%を占め、次いで医療職(1)(23.8%)、行政職(20.3%)の順となっており、31歳から40歳までの層では医療職(3)(36.8%)、警察官(29.7%)、高等学校等教育職(22.5%)、41歳から50歳までの層では、医療職(2)(35.7%)、高等学校等教育職(34.2%)、研究職(33.5%)の順となっている。

また、51歳以上の層では、医療職(3)が最も高く52.6%を占めている。

次に55歳以上の職員について見ると、全職員12,526人の18.6%に当たる2,334人が55歳以上の職員で、前年に比べて13人増加している。

55歳以上の職員を給料表別年齢別に見ると、第4図のとおりである。

第4図 55歳以上の職員の給料表別年齢別職員構成



(注)括弧書きは、それぞれ給料表別職員数に対する構成比を示す。

第7表 給料表別、年齢階層別職員数及び構成比

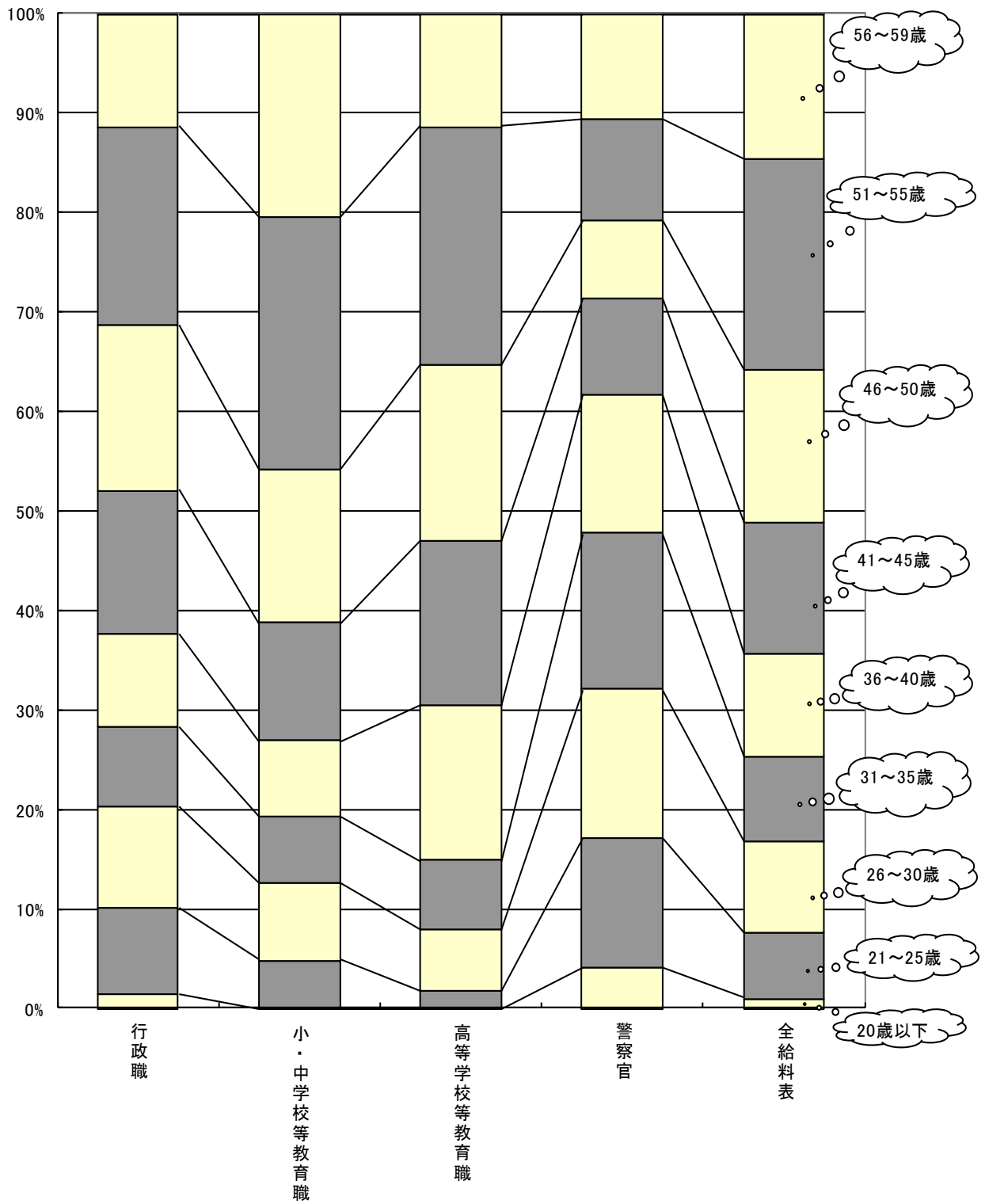
(単位：人、%)

| 給料表・ 区分 年齢階層 | 行政職 | | 研究職 | | 医療職(1) | | 医療職(2) | | 医療職(3) | |
|--------------------|-------|-------|-----|-------|--------|-------|--------|-------|--------|-------|
| | 職員数 | 構成比 | 職員数 | 構成比 | 職員数 | 構成比 | 職員数 | 構成比 | 職員数 | 構成比 |
| 20以下 | 54 | 1.3 | - | - | - | - | - | - | - | - |
| 21～25 | 349 | 8.7 | 10 | 5.1 | 2 | 9.5 | 2 | 1.6 | - | - |
| 26～30 | 411 | 10.3 | 30 | 15.2 | 3 | 14.3 | 11 | 8.5 | - | - |
| 31～35 | 322 | 8.0 | 25 | 12.7 | 2 | 9.5 | 8 | 6.2 | 2 | 10.5 |
| 36～40 | 373 | 9.3 | 10 | 5.1 | 1 | 4.8 | 15 | 11.6 | 5 | 26.3 |
| 41～45 | 577 | 14.4 | 25 | 12.7 | 2 | 9.5 | 26 | 20.2 | 1 | 5.3 |
| 46～50 | 663 | 16.6 | 41 | 20.8 | 2 | 9.5 | 20 | 15.5 | 1 | 5.3 |
| 51～55 | 800 | 20.0 | 33 | 16.8 | 3 | 14.3 | 22 | 17.1 | 7 | 36.8 |
| 56～59 | 455 | 11.4 | 23 | 11.7 | 3 | 14.3 | 25 | 19.4 | 3 | 15.8 |
| 60以上 | 1 | 0.0 | - | - | 3 | 14.3 | - | - | - | - |
| 計 | 4,005 | 100.0 | 197 | 100.0 | 21 | 100.0 | 129 | 100.0 | 19 | 100.0 |

| 給料表・ 区分 年齢階層 | 小・中学校等教育職 | | 高等学校等教育職 | | 警察官 | | 全給料表 | |
|--------------------|-----------|-------|----------|-------|-------|-------|--------|-------|
| | 職員数 | 構成比 | 職員数 | 構成比 | 職員数 | 構成比 | 職員数 | 構成比 |
| 20以下 | - | - | 1 | 0.0 | 66 | 4.1 | 121 | 1.0 |
| 21～25 | 214 | 4.8 | 38 | 1.8 | 208 | 13.0 | 823 | 6.6 |
| 26～30 | 341 | 7.7 | 131 | 6.2 | 239 | 14.9 | 1,166 | 9.3 |
| 31～35 | 301 | 6.8 | 147 | 6.9 | 251 | 15.7 | 1,058 | 8.4 |
| 36～40 | 336 | 7.6 | 332 | 15.6 | 224 | 14.0 | 1,296 | 10.3 |
| 41～45 | 524 | 11.8 | 351 | 16.5 | 155 | 9.7 | 1,661 | 13.3 |
| 46～50 | 686 | 15.5 | 376 | 17.7 | 125 | 7.8 | 1,914 | 15.3 |
| 51～55 | 1,123 | 25.4 | 509 | 23.9 | 163 | 10.2 | 2,660 | 21.2 |
| 56～59 | 903 | 20.4 | 242 | 11.4 | 169 | 10.6 | 1,823 | 14.6 |
| 60以上 | - | - | - | - | - | - | 4 | 0.0 |
| 計 | 4,428 | 100.0 | 2,127 | 100.0 | 1,600 | 100.0 | 12,526 | 100.0 |

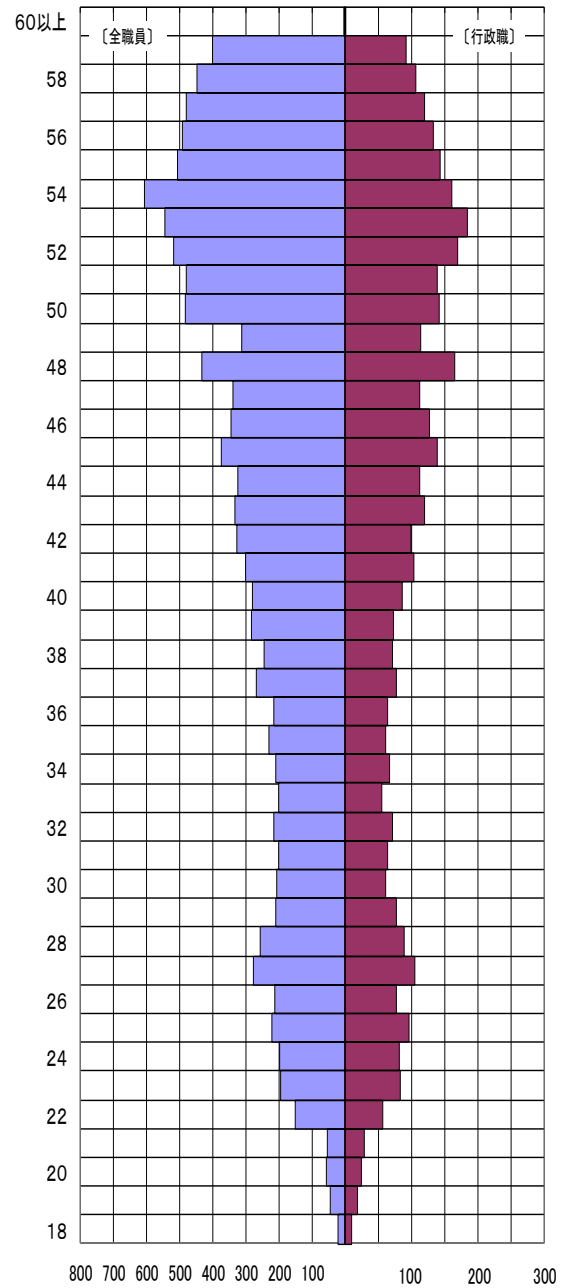
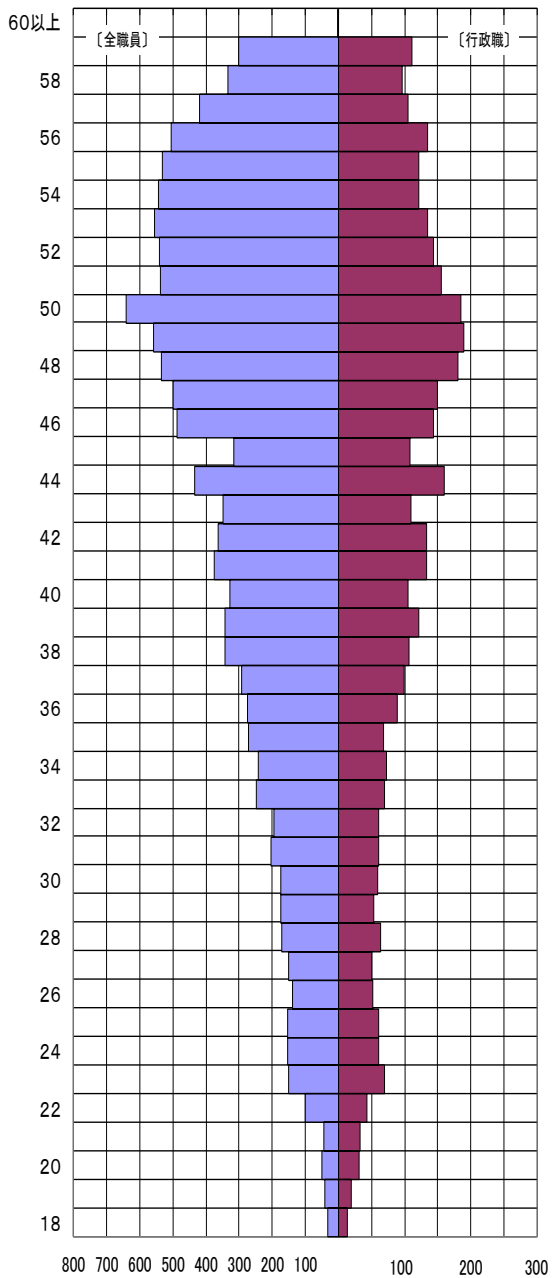
(注) 年齢階層「21～25」は、21歳以上26歳未満を示す(第5図において同じ。)

第5図 給料表別、年齢階層別職員構成



第6図 年齢別職員構成 (平成24年度)

(平成28年度)



(6) 給料表別学歴別の職員構成

職員の学歴別構成は第8表のとおりで、全給料表で見ると、前年に比べ、大学卒が16人、短大卒が71人、高校卒が68人、中学卒が2人減少している。構成比は、大学卒71.8%、短大卒8.1%、高校卒20.1%、中学卒0.1%となっており、前年に比べ、大学卒で0.8ポイント増加し、短大卒で0.4ポイント、高校卒で0.2ポイント減少している。

第8表 給料表別、学歴別職員数及び構成比

(単位：人、%)

| 給料表 区分・年月 | | 行政職 | | | | 研究職 | | | | 医療職(1) | |
|--------------|-------|-------|-----|-------|-----|------|-----|-----|----|--------|----|
| | | 大学 | 短大 | 高校 | 中学 | 大学 | 短大 | 高校 | 中学 | 大学 | 短大 |
| 職員数 | 平28.4 | 2,088 | 323 | 1,586 | 8 | 190 | 3 | 4 | - | 21 | - |
| | 平27.4 | 2,077 | 328 | 1,633 | 10 | 188 | 3 | 6 | - | 22 | - |
| 構成比 | 平28.4 | 52.1 | 8.1 | 39.6 | 0.2 | 96.4 | 1.5 | 2.0 | - | 100.0 | - |
| | 平27.4 | 51.3 | 8.1 | 40.3 | 0.2 | 95.4 | 1.5 | 3.0 | - | 100.0 | - |

| 給料表・学歴 区分・年月 | | 医療職(2) | | | | 医療職(3) | | | | 小・中学校等教育職 | | | |
|-----------------|-------|--------|------|----|----|--------|------|-----|----|-----------|------|-----|----|
| | | 大学 | 短大 | 高校 | 中学 | 大学 | 短大 | 高校 | 中学 | 大学 | 短大 | 高校 | 中学 |
| 職員数 | 平28.4 | 86 | 43 | - | - | 1 | 17 | 1 | - | 3,917 | 505 | 6 | - |
| | 平27.4 | 85 | 45 | - | - | 1 | 17 | 1 | - | 3,937 | 566 | 7 | - |
| 構成比 | 平28.4 | 66.7 | 33.3 | - | - | 5.3 | 89.5 | 5.3 | - | 88.5 | 11.4 | 0.1 | - |
| | 平27.4 | 65.4 | 34.6 | - | - | 5.3 | 89.5 | 5.3 | - | 87.3 | 12.5 | 0.2 | - |

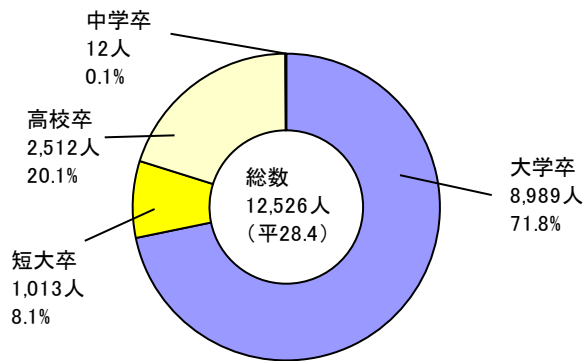
| 給料表・学歴 区分・年月 | | 高等学校等教育職 | | | | 警察官 | | | | 全給料表 | | | |
|-----------------|-------|----------|-----|-----|-----|------|-----|------|-----|-------|-------|-------|-----|
| | | 大学 | 短大 | 高校 | 中学 | 大学 | 短大 | 高校 | 中学 | 大学 | 短大 | 高校 | 中学 |
| 職員数 | 平28.4 | 1,961 | 108 | 57 | 1 | 725 | 14 | 858 | 3 | 8,989 | 1,013 | 2,512 | 12 |
| | 平27.4 | 1,969 | 110 | 60 | 1 | 726 | 15 | 873 | 3 | 9,005 | 1,084 | 2,580 | 14 |
| 構成比 | 平28.4 | 92.2 | 5.1 | 2.7 | 0.0 | 45.3 | 0.9 | 53.6 | 0.2 | 71.8 | 8.1 | 20.1 | 0.1 |
| | 平27.4 | 92.0 | 5.1 | 2.8 | 0.0 | 44.9 | 0.9 | 54.0 | 0.2 | 71.0 | 8.5 | 20.3 | 0.1 |

第9表 給料表別、学歴別職員構成比の推移

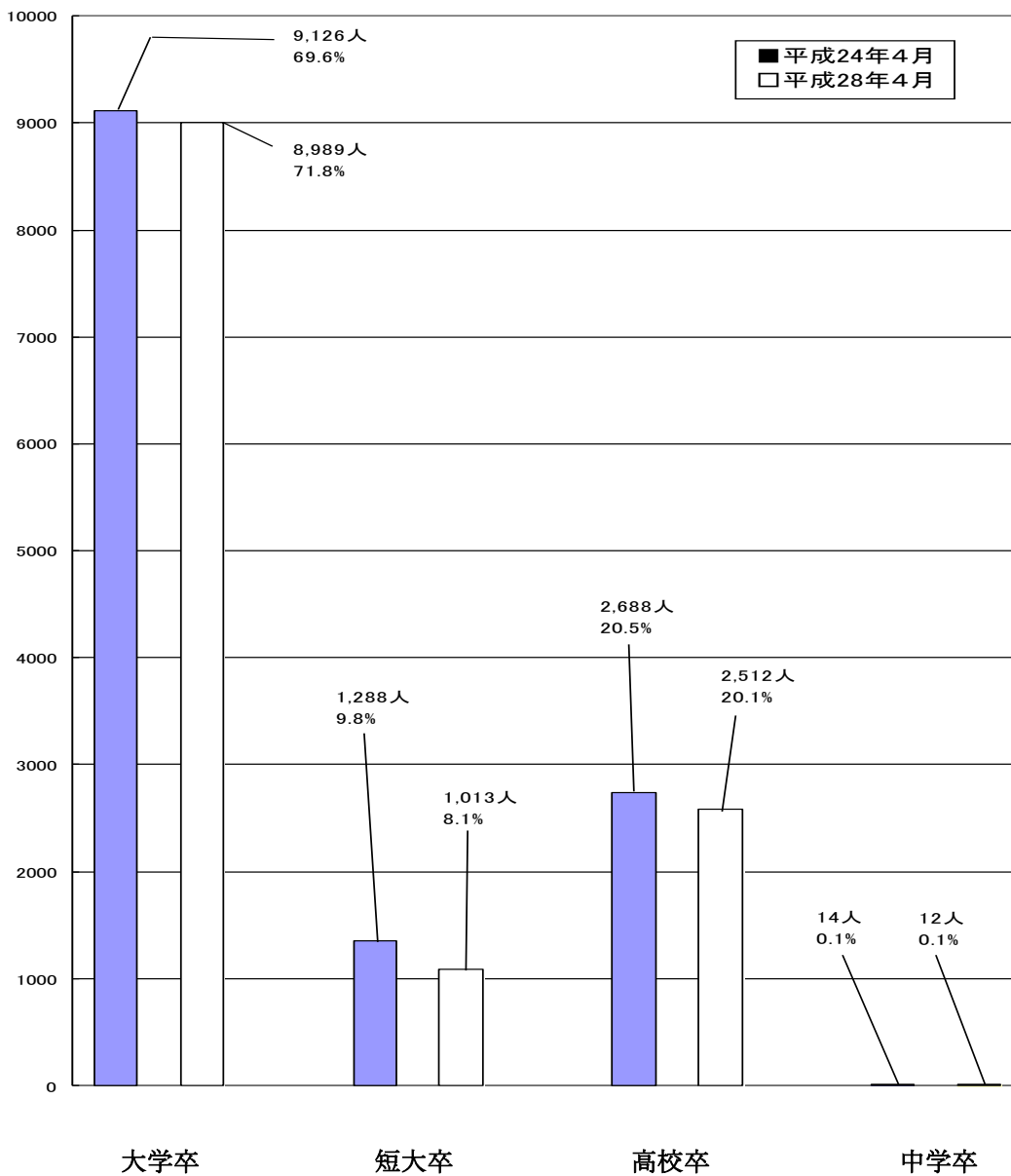
(単位：%)

| 給料表・学歴 年月 | 行政職 | | | | 小・中学校等教育職 | | | | 高等学校等教育職 | | | | 警察官 | | | | 全給料表 | | | |
|--------------|------|-----|------|-----|-----------|------|-----|----|----------|-----|-----|-----|------|-----|------|-----|------|-----|------|-----|
| | 大学 | 短大 | 高校 | 中学 | 大学 | 短大 | 高校 | 中学 | 大学 | 短大 | 高校 | 中学 | 大学 | 短大 | 高校 | 中学 | 大学 | 短大 | 高校 | 中学 |
| 平24.4 | 49.2 | 8.7 | 41.8 | 0.2 | 85.0 | 14.8 | 0.2 | - | 91.5 | 5.3 | 3.1 | 0.0 | 42.0 | 1.0 | 56.8 | 0.2 | 69.6 | 9.8 | 20.5 | 0.1 |
| 平25.4 | 50.1 | 8.5 | 41.2 | 0.2 | 85.7 | 14.2 | 0.2 | - | 91.7 | 5.2 | 3.1 | 0.0 | 42.7 | 1.0 | 56.0 | 0.2 | 70.1 | 9.4 | 20.3 | 0.1 |
| 平26.4 | 50.5 | 8.3 | 40.9 | 0.2 | 86.4 | 13.4 | 0.2 | - | 91.7 | 5.3 | 3.0 | 0.0 | 43.9 | 0.9 | 55.0 | 0.2 | 70.5 | 9.0 | 20.4 | 0.1 |
| 平27.4 | 51.3 | 8.1 | 40.3 | 0.2 | 87.3 | 12.5 | 0.2 | - | 92.0 | 5.1 | 2.8 | 0.0 | 44.9 | 0.9 | 54.0 | 0.2 | 71.0 | 8.5 | 20.3 | 0.1 |
| 平28.4 | 52.1 | 8.1 | 39.6 | 0.2 | 88.5 | 11.4 | 0.1 | - | 92.2 | 5.1 | 2.7 | 0.0 | 45.3 | 0.9 | 53.6 | 0.2 | 71.8 | 8.1 | 20.1 | 0.1 |

第7図 学歴別職員数及び構成比（全給料表）



第8図 学歴別職員数及び構成比（全給料表）



(7) 性別職員構成

職員の構成を男女別に見ると、第10表のとおりで、男性6,890人に対し、女性5,636人で、その構成比は、男性55.0%、女性45.0%である。

第10表 給料表別、性別職員数及び職員構成比の推移

(単位：人、%)

| 給料表・性別 区分・年月 | | 行政職 | | 小・中学校等 教育職 | | 高等学校等 教育職 | | その他 | | 全給料表 | |
|-----------------|-------|-------|-------|---------------|-------|--------------|-------|-------|------|-------|-------|
| | | 男 | 女 | 男 | 女 | 男 | 女 | 男 | 女 | 男 | 女 |
| 職員数 | 平24.4 | 2,570 | 1,500 | 1,821 | 3,057 | 1,134 | 1,048 | 1,745 | 241 | 7,270 | 5,846 |
| | 平25.4 | 2,528 | 1,508 | 1,769 | 2,990 | 1,113 | 1,050 | 1,725 | 247 | 7,135 | 5,795 |
| | 平26.4 | 2,494 | 1,533 | 1,731 | 2,903 | 1,096 | 1,038 | 1,726 | 258 | 7,047 | 5,732 |
| | 平27.4 | 2,476 | 1,572 | 1,697 | 2,813 | 1,101 | 1,039 | 1,706 | 279 | 6,980 | 5,703 |
| | 平28.4 | 2,446 | 1,559 | 1,672 | 2,756 | 1,099 | 1,028 | 1,673 | 293 | 6,890 | 5,636 |
| 構成比 | 平24.4 | 63.1 | 36.9 | 37.3 | 62.7 | 52.0 | 48.0 | 87.9 | 12.1 | 55.4 | 44.6 |
| | 平25.4 | 62.6 | 37.4 | 37.2 | 62.8 | 51.5 | 48.5 | 87.5 | 12.5 | 55.2 | 44.8 |
| | 平26.4 | 61.9 | 38.1 | 37.4 | 62.6 | 51.4 | 48.6 | 87.0 | 13.0 | 55.1 | 44.9 |
| | 平27.4 | 61.2 | 38.8 | 37.6 | 62.4 | 51.4 | 48.6 | 85.9 | 14.1 | 55.0 | 45.0 |
| | 平28.4 | 61.1 | 38.9 | 37.8 | 62.2 | 51.7 | 48.3 | 85.1 | 14.9 | 55.0 | 45.0 |

2 給 与

(1) 基本給

平成28年4月における職員の平均基本給月額、368,210円（給料359,555円、扶養手当8,196円、地域手当459円）で、前年4月に比べ2,400円（給料△2,154円、扶養手当△264円、地域手当18円）、0.6%の減少となっている。

給料表別の平均基本給月額、平均年齢及び平均経験年数は、第11表のとおりである。

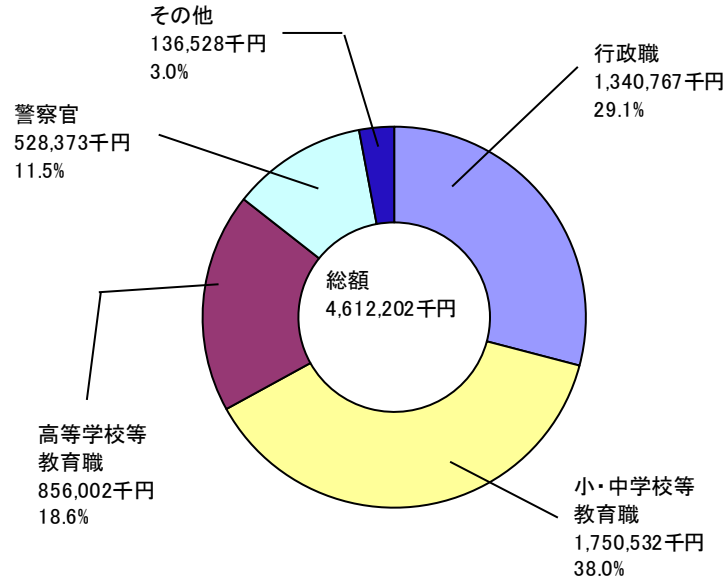
第11表 給料表別平均基本給月額、平均年齢及び平均経験年数

(単位：円、歳・月、年・月)

| 給料表 | | 行政職 | 研究職 | 医療職 (1) | 医療職 (2) | 医療職 (3) | 小・中 学校等 教育職 | 高 等 学 校 等 教 育 職 | 警察官 | 全給料表 |
|--------|-------|---------|---------|------------|------------|------------|-------------------|-----------------------------|---------|---------|
| 区分 | 給 料 | 325,683 | 353,419 | 499,795 | 346,957 | 351,147 | 388,386 | 394,165 | 318,576 | 359,555 |
| | 基本給 | 扶養手当 | 8,275 | 9,970 | 7,667 | 6,888 | 4,447 | 6,922 | 8,176 | 11,488 |
| 地域手当 | | 816 | - | 89,584 | - | - | 24 | 105 | 170 | 459 |
| 計 | | 334,773 | 363,388 | 597,046 | 353,844 | 355,595 | 395,332 | 402,446 | 330,233 | 368,210 |
| 平均年齢 | | 43.01 | 43.01 | 44.11 | 46.01 | 47.08 | 46.07 | 45.08 | 38.04 | 44.02 |
| 平均経験年数 | 21.09 | 19.11 | 19.09 | 23.03 | 25.04 | 24.02 | 23.00 | 17.05 | 22.03 | |

給料表別の基本給の構成は、第9図のとおりである。

第9図 給料表別基本給総額及び構成比



ア 給 料

職員の平均給料月額は、359,555円で前年4月に比べ2,154円（0.6%）減少している。これを給料表別に見ると、第12表のとおりである。

第12表 給料表別平均給料月額及び対前年比較

(単位：円、%)

| 年月 | 給料表 | | | | | | | | | 全給料表 |
|---------------|---------|---------|---------|---------|---------|-----------|----------|---------|-------|---------|
| | 行政職 | 研究職 | 医療職 (1) | 医療職 (2) | 医療職 (3) | 小・中学校等教育職 | 高等学校等教育職 | 警察官 | | |
| 平28.4(A) | 325,683 | 353,419 | 499,795 | 346,957 | 351,147 | 388,386 | 394,165 | 318,576 | | 359,555 |
| 平27.4(B) | 326,886 | 355,507 | 495,136 | 347,951 | 361,681 | 392,773 | 394,628 | 318,720 | | 361,709 |
| 増減 (A)-(B) | 額 | △ 1,203 | △ 2,088 | 4,659 | △ 994 | △ 10,534 | △ 4,387 | △ 463 | △ 144 | △ 2,154 |
| | 率 | △ 0.4 | △ 0.6 | 0.9 | △ 0.3 | △ 2.9 | △ 1.1 | △ 0.1 | △ 0.0 | △ 0.6 |

給料表別の平均給料月額推移は、第13表のとおりである。

第13表 給料表別平均給料月額推移

(単位：円)

| 給料表・ 区分 年月 | 行政職 | | 小・中学校等 教育職 | | 高等学校等 教育職 | | 警察官 | | 全給料表 | | |
|------------------|---------|-------|---------------|-------|--------------|-------|---------|-------|---------|-------|------|
| | 金額 | 指数 | 金額 | 指数 | 金額 | 指数 | 金額 | 指数 | 金額 | 指数 | 対前年比 |
| 平24.4 | 335,070 | 100.0 | 399,375 | 100.0 | 394,231 | 100.0 | 331,294 | 100.0 | 369,377 | 100.0 | 99.3 |
| 平25.4 | 331,806 | 99.0 | 398,575 | 99.8 | 395,528 | 100.3 | 327,456 | 98.8 | 367,553 | 99.5 | 99.5 |
| 平26.4 | 329,762 | 98.4 | 396,366 | 99.2 | 395,596 | 100.3 | 324,113 | 97.8 | 365,259 | 98.9 | 99.4 |
| 平27.4 | 326,886 | 97.6 | 392,773 | 98.3 | 394,628 | 100.1 | 318,720 | 96.2 | 361,709 | 97.9 | 99.0 |
| 平28.4 | 325,683 | 97.2 | 388,386 | 97.2 | 394,165 | 100.0 | 318,576 | 96.2 | 359,555 | 97.3 | 99.4 |

イ 扶養手当

全職員1人当たりの扶養手当平均月額は、8,196円で前年に比べ264円の減少となっている。

主な給料表別の扶養手当平均月額推移は、第14表のとおりである。

なお、扶養手当受給職員数は6,337人であり、当該職員1人当たりの平均月額は16,200円で、前年に比べ107円の減少となっている。

第14表 給料表別扶養手当平均月額推移

(単位：円)

| 給料表・ 区分 年月 | 行政職 | | 小・中学校等 教育職 | | 高等学校等 教育職 | | 警察官 | | 全給料表 | |
|------------------|-------|-------|---------------|-------|--------------|-------|--------|-------|-------|-------|
| | 金額 | 指数 | 金額 | 指数 | 金額 | 指数 | 金額 | 指数 | 金額 | 指数 |
| 平24.4 | 9,542 | 100.0 | 7,986 | 100.0 | 8,966 | 100.0 | 12,387 | 100.0 | 9,220 | 100.0 |
| 平25.4 | 9,221 | 96.6 | 7,809 | 97.8 | 8,793 | 98.1 | 12,240 | 98.8 | 9,017 | 97.8 |
| 平26.4 | 8,910 | 93.4 | 7,663 | 96.0 | 8,610 | 96.0 | 11,924 | 96.3 | 8,812 | 95.6 |
| 平27.4 | 8,573 | 89.8 | 7,226 | 90.5 | 8,385 | 93.5 | 11,512 | 92.9 | 8,460 | 91.8 |
| 平28.4 | 8,275 | 86.7 | 6,922 | 86.7 | 8,176 | 91.2 | 11,488 | 92.7 | 8,196 | 88.9 |

ウ 地域手当

地域手当は、東京、大阪等に所在する公署等に勤務する職員及び医療職給料表(1)の適用を受ける職員に支給されており、当該職員96人の1人当たりの平均月額は、59,905円で、前年に比べ2,769円の増加となっている。

(2) その他の手当

通勤手当等の基本給以外の諸手当の状況は、第15表のとおりである。

第15表 その他の手当

(単位：人、円)

| 区分 | (A)受給職員数 | (B)支給総額 | (B)/(A)平均額 |
|--------------|----------|-------------|------------|
| 管理職手当 | 1,088 | 62,760,000 | 57,684 |
| 初任給調整手当 | 45 | 6,167,700 | 137,060 |
| 住居手当 | 2,357 | 58,143,800 | 24,669 |
| 特地勤務手当 | 90 | 835,335 | 9,282 |
| へき地手当 | 462 | 5,918,538 | 12,811 |
| 特地勤務手当に準ずる手当 | 49 | 800,061 | 16,328 |
| へき地手当に準ずる手当 | 42 | 677,937 | 16,141 |
| 通勤手当 | 10,616 | 103,670,003 | 9,765 |
| 単身赴任手当 | 319 | 11,600,000 | 36,364 |
| 農林漁業普及指導手当 | 175 | 3,765,202 | 21,515 |
| 定時制通信教育手当 | 149 | 2,299,600 | 15,434 |
| 産業教育手当 | 226 | 3,619,000 | 16,013 |
| 義務教育等教員特別手当 | 6,555 | 39,338,700 | 6,001 |
| 計 | | 299,595,876 | |
| 全職員1人当たり | | | 23,918 |