

毎月勤労統計調査地方調査 <平成23年4月分>

高知県統計課

823-9345

< 事業所規模 5人以上 >

1. 賃金の動き(1表参照)

現金給与総額	239,631 円
対前月比	△ 1.5 %
対前年同月比	5.0 %
きまって支給する給与	237,560 円
対前月比	0.9 %
対前年同月比	5.2 %
特別に支払われた給与	2,071 円
対前月差	△ 5,774 円
対前年同月差	△ 186 円

2. 労働時間の動き(2表参照)

出勤日数	20.2 日
対前月差	0.3 日
対前年同月差	△ 0.2 日
総実労働時間	156.9 時間
対前月比	2.9 %
対前年同月比	3.8 %
所定外労働時間	11.9 時間
対前月比	27.9 %
対前年同月比	38.4 %

3. 雇用の動き(3表参照)

常用労働者数	222,436 人	労働異動率	
対前月比	2.4 %	入職率	6.62 % (対前年同月差 1.70 ポイント)
対前年同月比	△ 0.3 %	離職率	4.36 % (対前年同月差 0.55 ポイント)
パートタイム労働者比率	24.3 %		
対前月差	0.6 ポイント		
対前年同月差	△ 3.2 ポイント		

利用上の注意

- 1) 鉱業、採石業、砂利採取業、電気・ガス・熱供給・水道業、情報通信業、不動産業、物品賃貸業、学術研究、専門・技術サービス業、複合サービス事業については、調査事業所数が少ないので公表しませんが、調査産業計には含まれます。
- 2) 対前月、対前年同月増減率は指数により作成しています。実数で計算した場合に必ずしも一致しません。平成21年1月に行った抽出替えに伴う新・旧両指定事業所の結果は、標本誤差等により通常若干の差異が生じます。このため時系列比較のため原則として指数を作成し、この指数を過去に遡りギャップ修正を行っています。
- 3) 平成22年1月分から日本標準産業分類(平成19年11月改定)に基づき表章しています。平成21年以前の結果との接続については、厚生労働省のWebページ (<http://www.mhlw.go.jp/toukei/list/dl/maikin-hyosyo.pdf>) を参照ください。なお、平成21年以前と接続しない産業の指数、前年比及び前年差は、算出できないため、表中において「-」と表記しています。
- 4) 常用労働者とは、
 - ① 期間を定めずに、又は1か月を超える期間を定めて雇われている者
 - ② 日々又は1か月以内の期間を定めて雇われている者のうち、調査期間の前2か月間にそれぞれ18日以上雇われている者のいずれかに該当する者をいう。
- 5) パートタイム労働者とは、常用労働者のうち、
 - ① 1日の所定労働時間が一般の労働者より短い者
 - ② 1日の所定労働時間が一般の労働者と同じで1週の所定労働日数が一般の労働者より短い者
 のいずれかに該当する労働者のことです。また、一般労働者とは、常用労働者のうち、パートタイム労働者でない労働者です。
- 6) 入職(離職)率とは、前月末労働者数に対する月間の入職(離職)者の割合(%)です。なお、入職(離職)者には、同一企業内での事業所間の異動者を含みます。

< 事業所規模 5人以上 >

(1表) 月間現金給与額

(単位:円、%)

産 業	現金給与総額		きまって支給する給与		所定内給与		特別に支払われた給与					
	対前月増減率	対前年同月増減率	対前月増減率	対前年同月増減率	対前月増減率	対前年同月増減率	対前月増減差	対前年同月増減差				
全国(調査産業計・確報値)	272,231	△ 1.2	△ 1.4	264,299	0.7	△ 0.8	245,826	0.9	△ 0.7	7,932	△ 5,154	△ 96,624
高知県(調査産業計)	239,631	△ 1.5	5.0	237,560	0.9	5.2	221,258	0.0	4.8	2,071	△ 5,774	△ 186
建設業	235,944	△ 5.9	△ 9.8	235,944	△ 5.8	△ 3.3	223,754	△ 5.2	△ 3.8	0	△ 249	△ 17,683
製造業	222,822	△ 3.7	3.8	219,419	4.4	3.2	192,800	△ 2.2	△ 1.9	3,403	△ 18,076	1,313
運輸業,郵便業	215,384	△ 2.3	△ 17.1	212,346	△ 1.8	△ 16.9	193,237	△ 3.7	△ 11.6	3,038	△ 904	△ 976
卸売業,小売業	201,231	4.6	19.3	193,492	1.4	15.5	184,969	1.7	15.1	7,739	6,133	6,682
金融業,保険業	300,702	△ 1.5	△ 0.4	300,624	7.2	△ 0.3	286,517	4.7	△ 2.5	78	△ 24,898	△ 35
宿泊業,飲食サービス業	112,975	△ 4.1	△ 6.0	112,968	△ 3.9	△ 6.0	104,940	△ 3.3	△ 9.2	7	△ 313	5
生活関連サービス業,娯楽業	183,379	2.5	△ 20.5	182,901	6.0	△ 20.3	176,937	5.2	△ 18.0	478	△ 5,839	△ 648
教育,学習支援業	379,269	0.7	28.7	379,269	0.7	28.6	366,044	△ 0.8	25.7	0	0	0
医療,福祉	270,978	△ 2.4	5.7	270,978	△ 0.7	6.1	245,417	△ 0.5	6.7	0	△ 4,912	△ 1,224
サービス業(他に分類されないもの)	166,025	△ 9.4	△ 25.6	165,994	△ 3.0	△ 25.6	159,677	△ 2.9	△ 22.9	31	△ 12,111	△ 164

注) ① 特別に支払われた給与については指数を作成していないため、実数による増減差です。

② 「現金給与総額」=「きまって支給する給与」+「特別に支払われた給与」・「きまって支給する給与」=「所定内給与」+「超過労働給与」

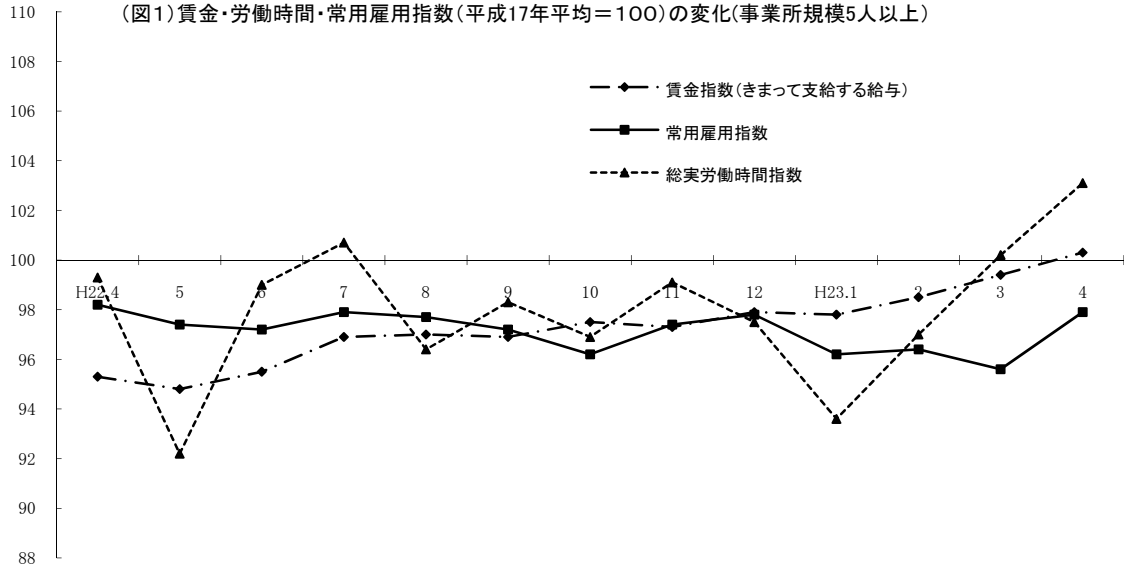
《 事業所規模 5人以上 》

(2表) 月間実労働時間数および出勤日数

(単位:時間、日、%)

産 業	総実労働時間			所定内労働時間			所定外労働時間			出勤日数		
	対前月 増減率	対前年同月 増減率		対前月 増減率	対前年同月 増減率		対前月 増減率	対前年同月 増減率		対前月 増減差	対前年同月 増減差	
全国(調査産業計・確報値)	149.3	2.4	△ 1.9	139.3	2.7	△ 1.7	10.0	△ 2.0	△ 3.9	19.5	0.6	△ 0.2
高知県(調査産業計)	156.9	2.9	3.8	145.0	1.2	1.7	11.9	27.9	38.4	20.2	0.3	△ 0.2
建設業	163.9	△ 7.0	3.4	154.5	△ 4.9	3.0	9.4	△ 31.4	10.6	20.4	△ 1.1	0.4
製造業	188.1	19.2	11.9	157.6	6.3	0.2	30.5	214.4	179.8	21.4	1.1	△ 0.3
運輸業,郵便業	182.9	3.9	△ 3.1	171.3	6.0	5.7	11.6	△ 20.0	△ 56.6	21.8	0.9	0.2
卸売業,小売業	154.2	5.3	5.7	147.9	5.9	5.0	6.3	△ 8.7	21.1	21.2	1.3	0.6
金融業,保険業	148.6	△ 8.3	△ 0.3	142.1	△ 10.3	△ 2.7	6.5	75.9	124.2	19.0	△ 2.2	△ 1.0
宿泊業,飲食サービス業	121.1	△ 3.5	△ 3.2	113.2	△ 3.2	△ 5.4	7.9	△ 7.1	46.3	18	△ 0.5	△ 2.1
生活関連サービス業,娯楽業	169.1	5.1	6.9	165.3	6.8	9.5	3.8	△ 37.7	△ 47.9	22.3	1.3	0.9
教育,学習支援業	172.5	2.5	9.5	147.7	△ 4.3	△ 0.2	24.8	78.4	161.0	20	△ 0.6	0.0
医療,福祉	145.6	3.6	5.7	137.1	3.6	4.7	8.5	3.7	23.3	19.0	0.6	△ 0.2
サービス業(他に分類されないもの)	136.3	△ 7.3	△ 8.3	131.1	△ 7.3	△ 5.8	5.2	△ 8.8	△ 44.7	19.3	△ 1.2	△ 1.4

注) 出勤日数については指数を作成していないので、実数による増減差です。



《 事業所規模 5人以上 》

(3表) 常用労働者数および労働異動率

(単位:人、%、ポイント)

産 業	本調査期間末常用労働者数	本調査期間末常用労働者数			労働異動率			
		対前月 増減率	対前年同月 増減率	パートタイム 労働者比率	入職率	対前年同月 増減差	離職率	対前年同月 増減差
全国(調査産業計・確報値)	44,395,739	0.9	0.7	27.8	5.10	△ 0.14	4.19	0.06
高知県(調査産業計)	222,436	2.4	△ 0.3	24.3	6.62	1.70	4.36	0.55
建設業	13,458	△ 1.0	△ 0.5	3.4	1.02	△ 0.42	2.01	0.63
製造業	23,145	1.4	△ 10.6	13.8	3.15	1.08	1.68	0.84
運輸業,郵便業	13,106	1.5	2.6	22.2	3.97	1.11	2.50	0.26
卸売業,小売業	42,081	△ 0.1	△ 3.5	34.2	2.56	△ 1.79	2.67	0.59
金融業,保険業	8,795	△ 0.5	7.2	5.9	1.22	△ 1.27	1.62	△ 1.68
宿泊業,飲食サービス業	20,384	0.8	△ 4.2	64.1	5.28	2.2	4.53	1.8
生活関連サービス業,娯楽業	6,505	2.1	△ 2.0	34.5	3.95	1.8	1.88	△ 0.6
教育,学習支援業	21,754	14.3	3.5	13.9	29.63	13.45	15.29	4.30
医療,福祉	43,736	1.9	2.6	20.2	5.52	1.03	3.61	△ 0.99
サービス業(他に分類されないもの)	13,045	3.4	1.2	29.2	5.45	△ 0.5	2.05	△ 2.7

注) ①労働異動率については指数を作成していないので、実数による増減差です。

《 事業所規模 5人以上 》

(4表) 産業別・就業形態別常用労働者数、月間給与額、労働時間数等

(単位:人、円、日、時間)

就業形態	産 業	本調査期間末 労働者数	現金給与 総 額	きまって 支給する 給 与			特別に 支払われた 給 与	出 勤 日 数	総 実 労働 時間	所 定 内 労働 時間	所 定 外 労働 時間
				所定内 給 与	超過労働 給 与						
一般労働者	調 査 産 業 計	168,323	289,301	286,712	265,783	20,929	2,589	21.4	176.9	161.8	15.1
	製 造 業	19,941	242,784	238,989	208,968	30,021	3,795	21.9	199.9	165.2	34.7
	卸 売 業, 小 売 業	27,697	258,472	246,739	234,764	11,975	11,733	22.9	175.3	167.3	8.0
	医 療, 福 祉	34,923	317,921	317,921	286,105	31,816	0	20.5	165.1	154.5	10.6
パートタイム 労働者	調 査 産 業 計	54,113	82,995	82,556	80,847	1,709	439	16.2	93.9	92.0	1.9
	製 造 業	3,204	97,589	96,648	91,366	5,282	941	18.2	114.2	109.9	4.3
	卸 売 業, 小 売 業	14,384	90,310	90,310	88,476	1,834	0	18.0	113.4	110.3	3.1
	医 療, 福 祉	8,813	84,797	84,797	84,046	751	0	13.1	68.4	68.0	0.4

統計表: 事業所規模 5人以上

統計表: 事業所規模 5人以上

TBL-5T1

賃金指数(現金給与総額)

(H17年平均=100)

区分	調査産業計		建設業		製造業		運輸業・郵便業		卸売業・小売業		金融業・保険業		宿泊業・飲食サービス業		生活関連サービス業・娯楽業		教育・学習支援業		医療・福祉		サービス業 (他に分類されないもの)	
	名目	実質	名目	実質	名目	実質	名目	実質	名目	実質	名目	実質	名目	実質	名目	実質	名目	実質	名目	実質	名目	実質
平成17年平均	100.0	100.0	100.0	100.0	100.0	100.0	100.0	100.0	100.0	100.0	100.0	100.0	-	-	-	-	100.0	100.0	100.0	100.0	-	-
18	101.0	101.2	103.2	103.4	105.3	105.5	102.6	102.8	108.8	109.0	89.9	90.1	-	-	-	-	104.3	104.5	97.6	97.8	-	-
19	99.8	100.2	106.1	106.5	97.4	97.8	116.9	117.4	104.1	104.5	88.1	88.5	-	-	-	-	114.8	115.3	99.0	99.4	-	-
20	102.0	100.7	107.8	106.4	90.5	89.3	116.0	114.5	89.2	88.1	95.5	94.3	-	-	-	-	125.9	124.3	113.9	112.4	-	-
21	92.5	92.3	99.1	98.9	86.5	86.3	113.3	113.1	79.3	79.1	80.3	80.1	-	-	-	-	92.4	92.2	99.0	98.8	-	-
22	95.2	95.7	91.4	91.9	87.7	88.1	123.2	123.8	87.9	88.3	78.3	78.7	-	-	-	-	100.3	100.8	99.6	100.1	-	-
平成22年4月	81.7	82.6	89.1	90.1	82.1	83.0	119.5	120.8	73.2	74.0	70.3	71.1	-	-	-	-	75.3	76.1	80.5	81.4	-	-
5月	83.0	83.8	84.0	84.8	80.4	81.1	113.1	114.1	79.9	80.6	74.9	75.6	-	-	-	-	72.8	73.5	84.2	85.0	-	-
6月	133.8	134.3	119.4	119.9	98.0	98.4	129.0	129.5	80.4	80.7	113.8	114.3	-	-	-	-	175.8	176.5	149.7	150.3	-	-
7月	101.5	102.0	88.0	88.4	107.8	108.3	157.4	158.2	122.5	123.1	69.4	69.7	-	-	-	-	89.0	89.4	106.1	106.6	-	-
8月	83.3	83.6	84.2	84.5	78.4	78.6	108.4	108.7	87.6	87.9	67.1	67.3	-	-	-	-	80.5	80.7	86.9	87.2	-	-
9月	83.6	83.8	84.3	84.5	77.5	77.7	108.9	109.1	85.5	85.7	72.5	72.6	-	-	-	-	83.7	83.9	86.1	86.3	-	-
10月	83.2	83.1	87.8	87.7	74.3	74.2	110.4	110.3	80.4	80.3	72.5	72.4	-	-	-	-	85.7	85.6	86.0	85.9	-	-
11月	84.8	84.5	85.4	85.1	81.1	80.9	112.0	111.7	86.3	86.0	76.8	76.6	-	-	-	-	82.2	82.0	85.4	85.1	-	-
12月	164.1	163.6	123.1	122.7	132.9	132.5	180.9	180.4	141.2	140.8	118.3	117.9	-	-	-	-	236.6	235.9	187.1	186.5	-	-
平成23年1月	90.2	90.6	85.2	85.5	78.4	78.7	101.8	102.2	86.7	87.0	69.1	69.4	-	-	-	-	97.0	97.4	102.0	102.4	-	-
2月	84.1	84.5	86.8	87.2	79.1	79.5	96.8	97.3	83.0	83.4	65.0	65.3	-	-	-	-	92.3	92.8	84.6	85.0	-	-
3月	87.1	87.4	85.4	85.7	88.5	88.8	101.4	101.7	83.5	83.8	71.1	71.3	-	-	-	-	96.2	96.5	87.2	87.5	-	-
4月	85.8	85.7	80.4	80.3	85.2	85.1	99.1	99.0	87.3	87.2	70.0	69.9	-	-	-	-	96.9	96.8	85.1	85.0	-	-

注) 実質賃金指数算出のための消費者物価指数は「高知市の持家の帰属家賃を除く総合」指数を使用している。
平成21年以前と接続しない産業の指数、前年比及び前年差は、算出できないため、表中において「-」と表記しています。

労働時間指数

(H17年平均=100)

区分	調査産業計		建設業		製造業		運輸業・郵便業		卸売業・小売業		金融業・保険業		宿泊業・飲食サービス業		生活関連サービス業・娯楽業		教育・学習支援業		医療・福祉		サービス業 (他に分類されないもの)	
	総実	所定外	総実	所定外	総実	所定外	総実	所定外	総実	所定外	総実	所定外	総実	所定外	総実	所定外	総実	所定外	総実	所定外	総実	所定外
平成17年平均	100.0	100.0	100.0	100.0	100.0	100.0	100.0	100.0	100.0	100.0	100.0	100.0	-	-	-	-	100.0	100.0	100.0	100.0	-	-
18	100.6	92.1	100.0	84.4	101.0	106.5	93.6	80.2	98.0	77.6	98.8	59.8	-	-	-	-	110.4	148.7	105.3	119.9	-	-
19	97.9	86.9	100.0	111.3	96.8	82.7	91.5	74.0	94.5	65.9	102.7	54.7	-	-	-	-	125.3	397.8	100.1	96.2	-	-
20	99.4	93.9	99.7	109.7	94.0	63.3	84.7	54.6	95.7	87.7	102.4	80.7	-	-	-	-	134.4	1742.6	100.8	100.4	-	-
21	96.2	88.7	98.8	129.1	87.3	52.5	90.5	72.9	92.9	68.9	97.5	44.9	-	-	-	-	131.0	655.1	91.2	100.0	-	-
22	96.8	99.5	97.4	124.1	91.1	60.2	91.7	81.8	95.0	93.3	99.9	37.4	-	-	-	-	122.5	662.8	93.6	105.0	-	-
平成22年4月	99.3	97.7	93.8	107.6	97.8	70.8	95.4	88.4	94.4	74.3	103.8	24.8	-	-	-	-	134.6	730.8	93.7	95.8	-	-
5月	92.2	95.5	87.3	102.5	88.7	61.0	91.4	87.1	89.4	74.3	89.0	23.9	-	-	-	-	113.8	776.9	88.8	105.6	-	-
6月	99.0	95.5	94.5	101.3	92.6	57.1	96.2	89.7	96.1	92.9	104.2	22.2	-	-	-	-	133.4	684.6	95.6	101.4	-	-
7月	100.7	110.2	100.0	112.7	93.9	66.9	92.4	77.5	102.3	171.4	102.4	26.5	-	-	-	-	126.8	607.7	99.6	111.1	-	-
8月	96.4	96.6	96.6	106.3	90.1	55.8	90.5	74.5	97.1	104.3	101.5	41.0	-	-	-	-	100.9	469.2	96.7	100.0	-	-
9月	98.3	100.0	99.7	115.2	88.8	48.1	89.8	74.5	98.0	97.1	98.6	36.8	-	-	-	-	127.4	838.5	97.7	106.9	-	-
10月	96.9	98.9	98.3	92.4	88.5	57.1	88.5	69.9	95.0	97.1	97.8	63.2	-	-	-	-	127.5	823.1	96.9	112.5	-	-
11月	99.1	104.5	102.0	148.1	92.8	58.4	90.7	72.2	99.1	102.9	100.8	34.2	-	-	-	-	127.4	784.6	97.4	106.9	-	-
12月	97.5	105.7	99.8	134.2	91.5	63.6	91.7	82.8	97.4	100.0	103.3	62.4	-	-	-	-	115.8	723.1	95.5	106.9	-	-
平成23年1月	93.6	106.8	95.0	127.8	80.6	51.9	88.0	49.0	95.9	122.9	94.5	44.4	-	-	-	-	118.5	961.5	90.1	133.3	-	-
2月	97.0	104.5	102.4	157.0	92.6	58.4	88.4	46.0	96.4	97.1	90.9	29.9	-	-	-	-	126.5	1069.2	93.5	125.0	-	-
3月	100.2	105.7	104.3	173.4	91.8	63.0	88.9	48.0	94.8	98.6	112.9	31.6	-	-	-	-	143.8	1069.2	95.6	113.9	-	-
4月	103.1	135.2	97.0	119.0	109.4	198.1	92.4	38.4	99.8	90.0	103.5	55.6	-	-	-	-	147.4	1907.7	99.0	118.1	-	-

注) 平成21年以前と接続しない産業の指数、前年比及び前年差は、算出できないため、表中において「-」と表記しています。

統計表:事業所規模 5人以上

賃金指数(きまって支給する給与)

(H17年平均=100)

区分	調査産業計	建設業	製造業	運輸業,郵便業	卸売業,小売業	金融業,保険業	宿泊業,飲食サービス業	生活関連サービス業,娯楽業	教育,学習支援業	医療,福祉	サービス業(他に分類されないもの)
平成17年平均	100.0	100.0	100.0	100.0	100.0	100.0	-	-	100.0	100.0	-
18	99.7	99.1	102.7	103.5	106.3	86.3	-	-	105.2	97.1	-
19	99.5	107.4	97.2	116.8	102.5	85.7	-	-	112.3	99.3	-
20	102.7	108.4	90.3	116.3	89.4	92.7	-	-	133.3	114.6	-
21	93.7	93.8	87.0	109.8	80.8	83.2	-	-	102.0	101.8	-
22	96.0	89.1	90.3	119.1	88.1	85.6	-	-	107.5	101.7	-
平成22年4月	95.3	88.0	93.5	125.3	82.6	87.7	-	-	103.3	97.9	-
5月	94.8	88.9	91.2	120.3	82.4	83.2	-	-	99.8	100.8	-
6月	95.5	88.6	89.4	122.8	81.5	84.1	-	-	104.2	101.9	-
7月	96.9	86.2	90.6	117.7	95.1	86.5	-	-	111.6	104.7	-
8月	97.0	89.2	89.2	115.4	96.4	83.7	-	-	110.3	104.3	-
9月	96.9	89.3	89.1	116.0	93.3	88.8	-	-	114.8	103.9	-
10月	97.5	92.9	85.3	117.4	91.3	89.8	-	-	117.5	105.1	-
11月	97.3	90.4	90.5	119.2	93.1	84.7	-	-	112.7	104.3	-
12月	97.9	90.1	90.6	120.0	95.1	88.0	-	-	111.4	104.4	-
平成23年1月	97.8	90.1	88.0	105.1	95.7	82.3	-	-	120.5	101.1	-
2月	98.5	91.6	90.9	103.1	94.1	81.1	-	-	126.5	102.8	-
3月	99.4	90.3	92.4	106.0	94.1	81.5	-	-	131.9	104.6	-
4月	100.3	85.1	96.5	104.1	95.4	87.4	-	-	132.8	103.9	-

注) 平成21年以前と接続しない産業の指数、前年比及び前年差は、算出できないため、表中において「-」と表記しています。

常用雇用指数

(H17年平均=100)

区分	調査産業計	建設業	製造業	運輸業,郵便業	卸売業,小売業	金融業,保険業	宿泊業,飲食サービス業	生活関連サービス業,娯楽業	教育,学習支援業	医療,福祉	サービス業(他に分類されないもの)
平成17年平均	100.0	100.0	100.0	100.0	100.0	100.0	-	-	100.0	100.0	-
18	98.3	87.3	98.8	98.3	99.3	92.6	-	-	90.1	102.0	-
19	101.5	86.5	110.0	103.9	102.7	84.2	-	-	108.1	104.2	-
20	100.2	78.1	107.6	109.9	98.7	77.1	-	-	114.5	107.3	-
21	101.0	64.3	110.3	107.1	100.6	73.9	-	-	122.3	109.9	-
22	97.9	60.7	107.6	112.2	92.3	74.6	-	-	126.0	105.5	-
平成22年4月	98.2	58.8	110.0	112.0	94.6	73.8	-	-	126.5	104.5	-
5月	97.4	57.1	110.4	111.1	92.6	73.5	-	-	127.9	102.7	-
6月	97.2	58.5	102.8	112.4	91.7	73.6	-	-	128.5	105.1	-
7月	97.9	57.7	108.3	113.2	91.4	73.9	-	-	127.5	105.3	-
8月	97.7	58.4	108.7	112.8	90.4	75.2	-	-	123.6	106.9	-
9月	97.2	57.1	107.2	112.2	90.9	74.8	-	-	122.3	106.4	-
10月	96.2	58.1	99.0	112.0	89.9	74.5	-	-	126.1	107.3	-
11月	97.4	57.1	107.8	113.8	90.9	74.6	-	-	127.6	106.3	-
12月	97.8	59.3	107.3	115.0	91.4	74.6	-	-	127.7	106.0	-
平成23年1月	96.2	59.5	97.3	113.4	90.3	74.4	-	-	127.1	104.7	-
2月	96.4	60.0	97.6	113.4	91.9	70.6	-	-	127.2	105.7	-
3月	95.6	59.1	96.9	113.2	91.4	79.5	-	-	114.5	105.2	-
4月	97.9	58.5	98.3	114.9	91.3	79.1	-	-	130.9	107.2	-

注) 平成21年以前と接続しない産業の指数、前年比及び前年差は、算出できないため、表中において「-」と表記しています。

《 事業所規模 30人以上 》

1. 賃金の動き(1表参照)

現金給与総額	268,462 円
対前月比	△ 3.4 %
対前年同月比	2.3 %
きまって支給する給与	267,865 円
対前月比	1.4 %
対前年同月比	3.4 %
特別に支払われた給与	597 円
対前月差	△ 13,223 円
対前年同月差	△ 2,713 円

2. 労働時間の動き(2表参照)

出勤日数	20.2 日
対前月差	0.6 日
対前年同月差	△ 0.2 日
総実労働時間	156.3 時間
対前月比	2.9 %
対前年同月比	0.2 %
所定外労働時間	12.6 時間
対前月比	5.9 %
対前年同月比	15.6 %

3. 雇用の動き(3表参照)

常用労働者数	110,063 人	労働異動率	
対前月比	3.6 %	入職率	8.32 % (対前年同月差 2.24 ポイント)
対前年同月比	△ 0.8 %	離職率	5.14 % (対前年同月差 0.55 ポイント)
パートタイム労働者比率	22.7 %		
対前月差	1.4 ポイント		
対前年同月差	0.8 ポイント		

《 事業所規模 30人以上 》

(1表) 月間現金給与額

(単位:円、%)

産 業	現金給与総額		きまって支給する給与		所定内給与		特別に支払われた給与					
	対前月 増減率	対前年同月 増減率	対前月 増減率	対前年同月 増減率	対前月 増減率	対前年同月 増減率	対前月 増減差	対前年同月 増 減 差				
全国(調査産業計・確報値)	302,655	△ 2.0	△ 1.5	293,136	0.7	△ 0.6	269,195	0.9	△ 0.3	9,519	△ 8,026	1,874
高知県(調査産業計)	268,462	△ 3.4	2.3	267,865	1.4	3.4	246,237	1.4	3.1	597	△ 13,223	△ 2,713
建設業	328,557	△ 3.9	△ 16.2	328,557	△ 3.9	△ 2.4	295,505	△ 2.7	△ 3.3	0	△ 201	△ 55,407
製造業	233,233	△ 11.3	△ 1.1	229,178	3.2	△ 1.7	209,762	2.6	△ 3.4	4,055	△ 36,847	1,428
運輸業,郵便業	232,303	△ 2.3	△ 1.3	231,608	0.5	1.6	202,463	△ 2.3	4.6	695	△ 6,453	△ 6,515
卸売業,小売業	166,014	5.3	△ 0.9	165,983	6.1	△ 1.0	158,963	5.6	△ 1.0	31	△ 1,438	7
金融業,保険業	296,606	△ 19.4	△ 3.6	296,398	△ 2.7	△ 3.5	287,338	△ 2.0	△ 1.0	208	△ 63,030	△ 49
宿泊業,飲食サービス業	154,058	△ 2.3	0.6	154,031	△ 1.6	0.5	145,158	△ 0.6	2.4	27	△ 1,152	20
生活関連サービス業,娯楽業	187,670	△ 8.8	△ 12.6	186,272	△ 0.5	△ 12.9	175,118	△ 1.2	△ 14.5	1,398	△ 17,083	369
教育,学習支援業	403,315	1.7	8.3	403,315	1.7	8.4	393,272	2.3	7.9	0	0	0
医療,福祉	310,098	△ 3.1	3.2	310,098	△ 1.1	3.2	276,746	△ 0.6	3.6	0	△ 6,595	△ 21
サービス業(他に分類されないもの)	153,246	△ 1.2	0.5	153,246	△ 0.8	0.5	145,399	△ 1.4	0.8	0	△ 606	0

注) ① 特別に支払われた給与については指数を作成していないため、実数による増減差です。

② 「現金給与総額」=「きまって支給する給与」+「特別に支払われた給与」・「きまって支給する給与」=「所定内給与」+「超過労働給与」

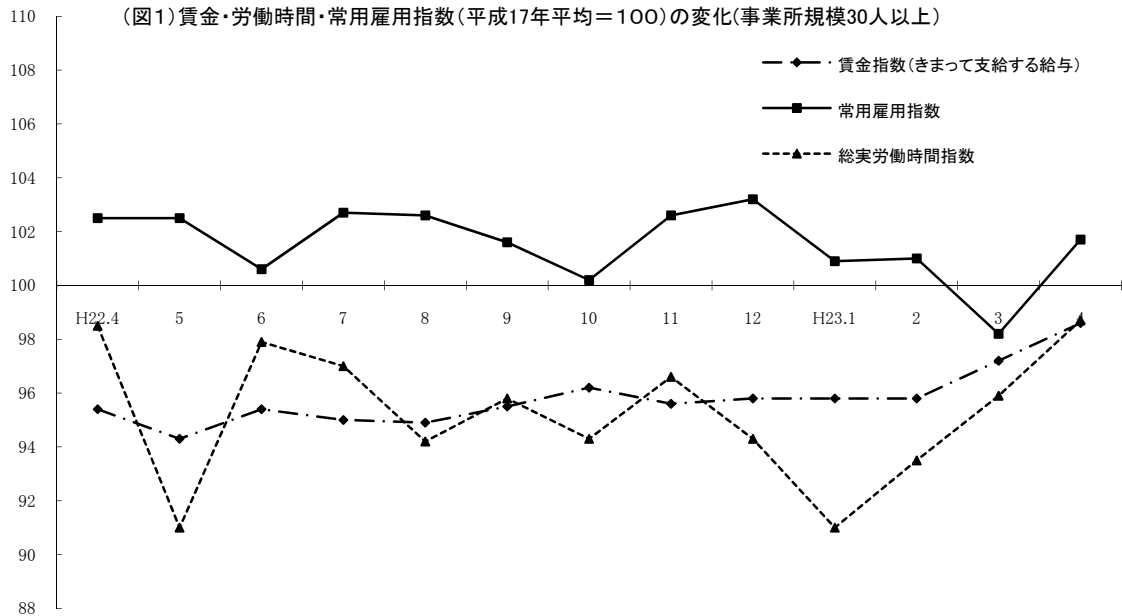
《 事業所規模 30人以上 》

(2表) 月間実労働時間数および出勤日数

(単位:時間、日、%)

産 業	総実労働時間		所定内労働時間		所定外労働時間		出勤日数					
	対前月 増減率	対前年同月 増減率	対前月 増減率	対前年同月 増減率	対前月 増減率	対前年同月 増減率	対前月 増減率	対前年同月 増減率				
全国(調査産業計・確報値)	152.1	1.7	△ 2.8	140.3	2.1	△ 2.4	11.8	△ 2.5	△ 6.4	19.4	0.4	△ 0.4
高知県(調査産業計)	156.3	2.9	0.2	143.7	2.6	△ 1.0	12.6	5.9	15.6	20.2	0.6	△ 0.2
建設業	188.1	△ 10.7	△ 0.8	164.6	△ 6.3	△ 0.3	23.5	△ 32.7	△ 4.1	21.7	△ 1.9	△ 0.3
製造業	171.5	7.0	2.3	158.3	6.8	0.5	13.2	10.9	30.6	21.3	1.3	0.4
運輸業,郵便業	172.0	△ 2.7	△ 2.9	153.2	△ 1.3	△ 1.2	18.8	△ 12.2	△ 14.2	20.2	△ 0.3	△ 0.5
卸売業,小売業	144	8.6	△ 1.5	137.8	7.8	△ 1.9	6.2	32.0	6.9	21.0	1.7	△ 0.1
金融業,保険業	139.1	△ 1.7	△ 0.9	135.2	△ 0.5	0.6	3.9	△ 30.4	△ 33.9	18.5	△ 0.9	△ 0.4
宿泊業,飲食サービス業	136.7	△ 3.3	△ 4.8	128.9	△ 2.1	△ 2.3	7.8	△ 19.6	△ 33.3	19.5	△ 0.6	△ 0.6
生活関連サービス業,娯楽業	151.6	△ 0.7	△ 3.0	144.4	0.6	△ 3.5	7.2	△ 20.0	9.1	21.2	0.6	△ 0.1
教育,学習支援業	180.3	4.5	8.1	147.6	△ 0.9	0.6	32.7	38.6	62.7	20.4	△ 0.1	0.0
医療,福祉	150.8	4.8	0.2	141.6	4.8	△ 0.6	9.2	3.4	12.2	19.4	0.8	△ 0.3
サービス業(他に分類されないもの)	126.5	1.1	△ 3.5	119.8	0.7	△ 3.8	6.7	9.8	1.5	19.8	0.4	△ 0.1

注) 出勤日数については指数を作成していないので、実数による増減差です。



《 事業所規模 30人以上 》

(3表) 常用労働者数および労働異動率

(単位:人、%、ポイント)

産 業	本調査期間末常用労働者数			労働異動率				
	対前月 増減率	対前年同月 増 減 率	パートタイム 労働者比率	入職率	対前年同月 増 減 差	離職率	対前年同月 増 減 差	
全国(調査産業計・確報値)	26,243,761	1.4	0.0	23.2	5.43	△ 0.27	4.05	0.01
高知県(調査産業計)	110,063	3.6	△ 0.8	22.7	8.32	2.24	5.14	0.55
建設業	4,480	△ 1.3	△ 2.3	0.0	2.16	△ 2.06	3.50	0.63
製造業	12,120	1.2	△ 15.4	11.5	2.70	0.34	1.47	0.84
運輸業, 郵便業	7,038	△ 0.9	△ 0.1	14.3	1.14	△ 0.30	2.07	0.26
卸売業, 小売業	16,012	△ 0.7	2.5	55.0	2.55	0.68	3.27	0.59
金融業, 保険業	3,290	△ 1.1	△ 8.0	15.7	1.69	△ 0.67	2.68	△ 1.68
宿泊業, 飲食サービス業	5,440	2.9	-	48.1	7.60	2.2	4.73	1.8
生活関連サービス業, 娯楽業	2,217	1.4	-	25.4	2.97	1.2	1.56	△ 0.6
教育, 学習支援業	10,876	24.9	6.3	14.7	44.61	14.23	19.67	4.30
医療, 福祉	32,106	3.2	3.1	13.7	6.27	1.11	3.16	△ 0.99
サービス業(他に分類されないもの)	7,203	0.7	-	47.3	3.94	0.2	3.26	△ 2.7

注) ①労働異動率については指数を作成していないので、実数による増減差です。

《 事業所規模 30人以上 》

(4表) 産業別・就業形態別常用労働者数、月間給与額、労働時間数等

(単位:人、円、日、時間)

就業形態	産 業	本調査期間末 労働者数	現金給与 総 額	きまって 支給する 給 与		特別に 支払われた 給 与	出 勤 日 数	総 実 労働 時間	所 定 内 労働 時間	所 定 外 労働 時間	
				所定内 給 与	超過労働 給 与						
一般労働者	調 査 産 業 計	85,131	318,599	317,884	290,824	27,060	715	21.0	172.5	157.1	15.4
	製 造 業	10,726	249,059	244,500	223,790	20,710	4,559	21.5	176.9	162.9	14.0
	卸 売 業, 小 売 業	7,205	250,915	250,846	238,116	12,730	69	23.9	174.7	163.9	10.8
	医 療, 福 祉	27,692	342,312	342,312	303,873	38,439	0	20.0	162.3	151.7	10.6
パートタイム 労働者	調 査 産 業 計	24,932	93,994	93,807	91,080	2,727	187	17.4	99.7	97.1	2.6
	製 造 業	1,394	113,611	113,364	103,729	9,635	247	19.7	131.1	123.8	7.3
	卸 売 業, 小 売 業	8,807	97,267	97,267	94,871	2,396	0	18.7	119.3	116.7	2.6
	医 療, 福 祉	4,414	106,268	106,268	105,107	1,161	0	15.6	77.6	77.2	0.4

統計表: 事業所規模 30人以上

賃金指数(現金給与総額)

(H17年平均=100)

区分	調査産業計		建設業		製造業		運輸業・郵便業		卸売業・小売業		金融業・保険業		宿泊業・飲食サービス業		生活関連サービス業・娯楽業		教育・学習支援業		医療・福祉		サービス業(他に分類されないもの)	
	名目	実質	名目	実質	名目	実質	名目	実質	名目	実質	名目	実質	名目	実質	名目	実質	名目	実質	名目	実質	名目	実質
平成17年平均	100.0	100.0	100.0	100.0	100.0	100.0	100.0	100.0	100.0	100.0	100.0	100.0	-	-	-	-	100.0	100.0	100.0	100.0	-	-
18	97.2	97.4	98.4	98.6	99.9	100.1	106.2	106.4	69.7	69.8	108.7	108.9	-	-	-	-	111.5	111.7	99.0	99.2	-	-
19	94.7	95.1	106.7	107.1	97.5	97.9	122.3	122.8	66.1	66.4	100.9	101.3	-	-	-	-	113.0	113.5	96.5	96.9	-	-
20	93.3	92.1	118.0	116.5	96.7	95.5	132.2	130.5	65.1	64.3	95.2	94.0	-	-	-	-	103.1	101.8	96.5	95.3	-	-
21	90.8	90.6	120.7	120.5	95.6	95.4	126.9	126.6	61.1	61.0	89.3	89.1	-	-	-	-	99.2	99.0	94.9	94.7	-	-
22	92.2	92.7	124.0	124.6	94.1	94.6	136.1	136.8	62.7	63.0	89.9	90.4	-	-	-	-	95.2	95.7	95.3	95.8	-	-
平成22年4月	78.3	79.2	125.9	127.3	84.1	85.0	126.4	127.8	55.8	56.4	74.7	75.5	-	-	-	-	78.3	79.2	78.3	79.2	-	-
5月	79.9	80.6	103.0	103.9	84.1	84.9	116.2	117.3	70.6	71.2	93.3	94.1	-	-	-	-	71.5	72.1	80.1	80.8	-	-
6月	140.2	140.8	196.2	197.0	106.1	106.5	142.8	143.4	66.1	66.4	111.4	111.8	-	-	-	-	183.8	184.5	152.2	152.8	-	-
7月	94.9	95.4	118.0	118.6	117.3	117.9	189.9	190.9	69.7	70.1	76.1	76.5	-	-	-	-	85.8	86.2	99.3	99.8	-	-
8月	77.6	77.8	102.3	102.6	83.4	83.7	119.9	120.3	60.3	60.5	74.0	74.2	-	-	-	-	73.7	73.9	79.4	79.6	-	-
9月	78.2	78.4	103.1	103.3	84.1	84.3	116.6	116.8	55.0	55.1	82.5	82.7	-	-	-	-	75.5	75.7	80.9	81.1	-	-
10月	78.1	78.0	112.4	112.3	80.5	80.4	122.2	122.1	53.5	53.4	77.8	77.7	-	-	-	-	79.3	79.2	80.0	79.9	-	-
11月	80.7	80.5	107.9	107.6	88.8	88.5	122.2	121.8	58.9	58.7	97.3	97.0	-	-	-	-	73.7	73.5	79.4	79.2	-	-
12月	164.0	163.5	204.1	203.5	152.0	151.5	222.5	221.8	94.3	94.0	166.9	166.4	-	-	-	-	192.4	191.8	172.9	172.4	-	-
平成23年1月	87.5	87.9	105.9	106.3	79.8	80.1	124.6	125.1	58.5	58.7	77.1	77.4	-	-	-	-	87.9	88.3	101.1	101.5	-	-
2月	78.0	78.4	107.1	107.6	81.1	81.5	122.3	122.9	54.5	54.8	71.8	72.2	-	-	-	-	73.0	73.4	81.8	82.2	-	-
3月	82.9	83.1	109.8	110.1	93.8	94.1	127.7	128.1	52.5	52.7	89.3	89.6	-	-	-	-	83.4	83.7	83.4	83.7	-	-
4月	80.1	80.0	105.5	105.4	83.2	83.1	124.8	124.7	55.3	55.2	72.0	71.9	-	-	-	-	84.8	84.7	80.8	80.7	-	-

注) 実質賃金指数算出のための消費者物価指数は「高知市の持家の帰属家賃を除く総合」指数を使用している。
平成21年以前と接続しない産業の指数、前年比及び前年差は、算出できないため、表中において「-」と表記しています。

労働時間指数

(H17年平均=100)

区分	調査産業計		建設業		製造業		運輸業・郵便業		卸売業・小売業		金融業・保険業		宿泊業・飲食サービス業		生活関連サービス業・娯楽業		教育・学習支援業		医療・福祉		サービス業(他に分類されないもの)	
	総実	所定外	総実	所定外	総実	所定外	総実	所定外	総実	所定外	総実	所定外	総実	所定外	総実	所定外	総実	所定外	総実	所定外	総実	所定外
平成17年平均	100.0	100.0	100.0	100.0	100.0	100.0	100.0	100.0	100.0	100.0	100.0	100.0	-	-	-	-	100.0	100.0	100.0	100.0	-	-
18	99.0	96.1	102.6	115.4	100.9	118.3	96.9	93.8	93.3	61.6	99.4	90.5	-	-	-	-	102.7	111.6	100.7	93.7	-	-
19	96.0	90.5	114.3	213.8	98.7	95.6	85.2	76.9	92.6	65.4	101.5	70.9	-	-	-	-	103.2	409.3	95.2	72.8	-	-
20	95.7	95.7	118.2	309.3	97.8	75.3	85.5	87.3	93.1	65.7	102.1	65.9	-	-	-	-	107.0	712.9	92.7	75.6	-	-
21	94.1	99.7	118.8	371.0	91.4	57.7	85.8	98.2	92.4	63.3	98.6	49.4	-	-	-	-	106.9	837.1	837.1	89.0	-	-
22	94.9	105.0	120.4	419.2	93.2	62.0	88.1	90.9	93.6	70.6	99.0	74.6	-	-	-	-	106.0	834.6	93.7	89.3	-	-
平成22年4月	98.5	105.8	122.6	388.9	96.5	59.4	88.8	92.4	96.0	75.3	103.0	66.3	-	-	-	-	120.9	1005.0	96.7	83.7	-	-
5月	91.0	105.8	112.1	361.9	87.3	61.2	85.4	88.6	92.3	70.1	94.2	67.4	-	-	-	-	99.8	1025.0	90.4	92.9	-	-
6月	97.9	103.9	120.0	361.9	98.6	72.4	90.1	92.8	95.3	61.0	98.5	64.0	-	-	-	-	113.6	895.0	98.3	89.8	-	-
7月	97.0	100.0	124.3	388.9	95.7	64.7	90.1	90.7	93.2	63.6	106.1	76.4	-	-	-	-	106.8	785.0	96.5	81.6	-	-
8月	94.2	96.1	116.2	373.0	91.9	61.2	89.4	89.0	96.6	80.5	98.6	78.7	-	-	-	-	89.8	515.0	93.8	83.7	-	-
9月	95.8	105.8	119.1	388.9	92.7	57.6	87.1	85.2	92.0	66.2	99.7	83.1	-	-	-	-	109.5	1000.0	96.3	88.8	-	-
10月	94.3	105.8	112.7	301.6	94.5	74.1	88.0	86.9	91.1	66.2	98.7	98.9	-	-	-	-	114.0	1070.0	92.4	87.8	-	-
11月	96.6	112.6	128.3	517.5	97.5	68.8	88.9	89.0	95.3	66.2	98.2	87.6	-	-	-	-	108.9	935.0	94.3	89.8	-	-
12月	94.3	113.6	120.6	468.3	95.9	73.5	91.7	102.5	90.7	66.2	100.8	91.0	-	-	-	-	97.8	790.0	93.1	91.8	-	-
平成23年1月	91.0	125.2	117.6	441.3	82.2	64.7	85.5	94.9	95.8	139.0	98.0	120.2	-	-	-	-	103.0	950.0	89.2	110.2	-	-
2月	93.5	115.5	122.2	528.6	95.9	72.4	83.8	92.8	93.2	59.7	92.1	83.1	-	-	-	-	104.8	965.0	93.7	102.0	-	-
3月	95.9	115.5	136.1	554.0	92.2	70.0	88.6	90.3	87.1	61.0	103.9	62.9	-	-	-	-	125.1	1180.0	92.5	90.8	-	-
4月	98.7	122.3	121.6	373.0	98.7	77.6	86.2	79.3	94.6	80.5	102.1	43.8	-	-	-	-	130.7	1635.0	96.9	93.9	-	-

注) 平成21年以前と接続しない産業の指数、前年比及び前年差は、算出できないため、表中において「-」と表記しています。

統計表: 事業所規模 30人以上

賃金指数(きまって支給する給与)

(H17年平均=100)

区分	調査産業計	建設業	製造業	運輸業,郵便業	卸売業,小売業	金融業,保険業	宿泊業,飲食サービス業	生活関連サービス業,娯楽業	教育,学習支援業	医療,福祉	サービス業(他に分類されないもの)
平成17年平均	100.0	100.0	100.0	100.0	100.0	100.0	-	-	100.0	100.0	-
18	97.5	101.2	100.7	101.5	77.3	101.6	-	-	107.5	100.0	-
19	95.4	102.6	99.6	116.4	73.0	97.4	-	-	105.8	100.2	-
20	95.5	111.4	99.6	127.3	71.5	93.7	-	-	106.1	99.7	-
21	93.5	114.9	97.2	117.0	66.5	90.6	-	-	105.2	99.6	-
22	95.1	116.0	99.6	123.9	67.1	90.5	-	-	104.2	100.3	-
平成22年4月	95.4	119.1	100.4	127.5	68.3	91.3	-	-	108.7	98.7	-
5月	94.3	113.2	99.2	120.7	67.3	89.8	-	-	99.2	101.0	-
6月	95.4	112.7	97.1	125.6	67.9	82.9	-	-	103.4	102.2	-
7月	95.0	113.5	101.6	123.9	67.3	92.7	-	-	101.9	100.3	-
8月	94.9	112.7	99.9	124.7	68.4	90.5	-	-	102.3	100.1	-
9月	95.5	113.6	101.5	121.3	67.2	96.8	-	-	104.9	100.8	-
10月	96.2	123.6	96.8	126.8	65.4	93.5	-	-	110.2	100.9	-
11月	95.6	118.8	102.3	127.1	66.0	91.5	-	-	102.4	100.1	-
12月	95.8	118.0	102.2	129.6	65.0	91.1	-	-	100.2	100.1	-
平成23年1月	95.8	116.6	94.6	128.8	66.9	94.0	-	-	101.7	100.0	-
2月	95.8	118.0	97.8	127.3	66.8	87.8	-	-	101.4	102.6	-
3月	97.2	120.9	95.6	128.9	63.7	90.5	-	-	115.8	103.0	-
4月	98.6	116.2	98.7	129.5	67.6	88.1	-	-	117.8	101.9	-

注) 平成21年以前と接続しない産業の指数、前年比及び前年差は、算出できないため、表中において「-」と表記しています。

常用雇用指数

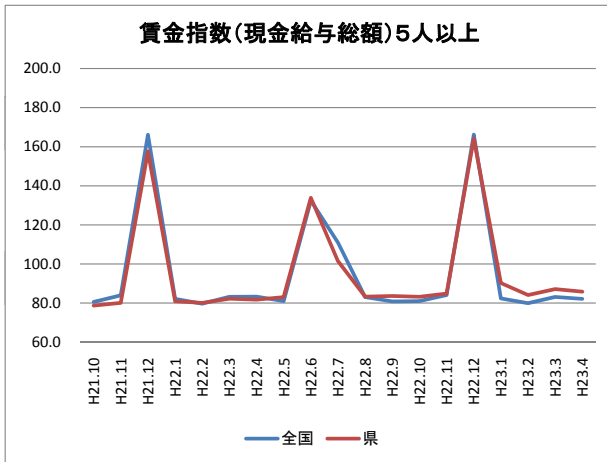
(H17年平均=100)

区分	調査産業計	建設業	製造業	運輸業,郵便業	卸売業,小売業	金融業,保険業	宿泊業,飲食サービス業	生活関連サービス業,娯楽業	教育,学習支援業	医療,福祉	サービス業(他に分類されないもの)
平成17年平均	100.0	100.0	100.0	100.0	100.0	100.0	-	-	100.0	100.0	-
18	100.8	92.0	97.7	98.7	103.1	90.7	-	-	94.8	105.8	-
19	105.5	86.3	112.1	99.9	107.0	80.3	-	-	101.3	113.6	-
20	104.6	83.0	107.0	100.9	97.6	67.9	-	-	103.8	122.6	-
21	106.9	79.3	107.2	100.9	97.2	61.6	-	-	105.9	127.5	-
22	102.1	77.3	103.0	104.6	92.0	60.7	-	-	109.2	120.0	-
平成22年4月	102.5	79.3	106.0	103.5	91.7	61.2	-	-	108.5	119.7	-
5月	102.5	78.7	105.7	103.2	91.1	60.6	-	-	111.5	119.6	-
6月	100.6	77.5	91.2	104.5	90.8	59.6	-	-	111.9	119.6	-
7月	102.7	76.6	105.8	105.6	91.3	60.3	-	-	111.6	119.9	-
8月	102.6	76.3	105.9	105.3	91.4	61.0	-	-	109.7	120.7	-
9月	101.6	74.9	104.0	104.8	91.9	60.1	-	-	104.0	120.5	-
10月	100.2	75.4	89.8	103.9	91.2	59.7	-	-	112.1	121.5	-
11月	102.6	75.8	106.0	105.5	92.6	59.8	-	-	114.7	121.2	-
12月	103.2	77.0	105.2	106.4	92.8	59.6	-	-	114.9	121.2	-
平成23年1月	100.9	77.6	89.2	104.7	92.7	59.3	-	-	114.6	119.7	-
2月	101.0	78.0	89.3	105.0	94.3	55.8	-	-	113.9	120.0	-
3月	98.2	78.5	88.6	104.3	94.7	56.9	-	-	92.3	119.6	-
4月	101.7	77.5	89.7	103.4	94.0	56.3	-	-	115.3	123.4	-

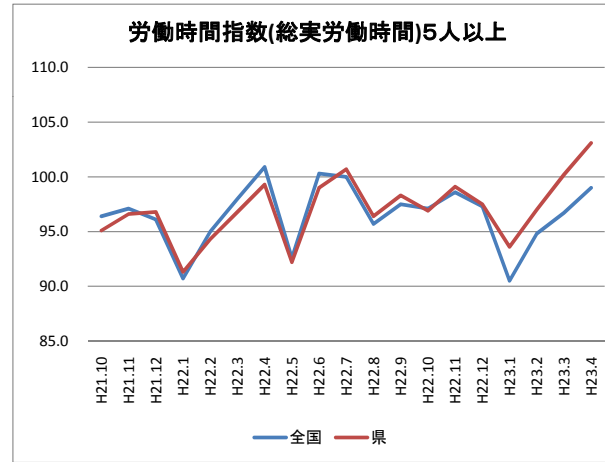
注) 平成21年以前と接続しない産業の指数、前年比及び前年差は、算出できないため、表中において「-」と表記

賃金指数（現金給与総額）5人以上
5人以上

	全国	県
H21.10	80.6	78.7
H21.11	83.9	80.1
H21.12	166.1	157.6
H22.1	82.1	80.9
H22.2	79.7	80.1
H22.3	83.2	82.2
H22.4	83.3	81.7
H22.5	81.0	83.0
H22.6	132.4	133.8
H22.7	111.0	101.5
H22.8	83.0	83.3
H22.9	80.8	83.6
H22.10	81.0	83.2
H22.11	84.1	84.8
H22.12	166.2	164.1
H23.1	82.4	90.2
H23.2	79.9	84.1
H23.3	83.1	87.1
H23.4	82.1	85.8



毎月勤労統計調査

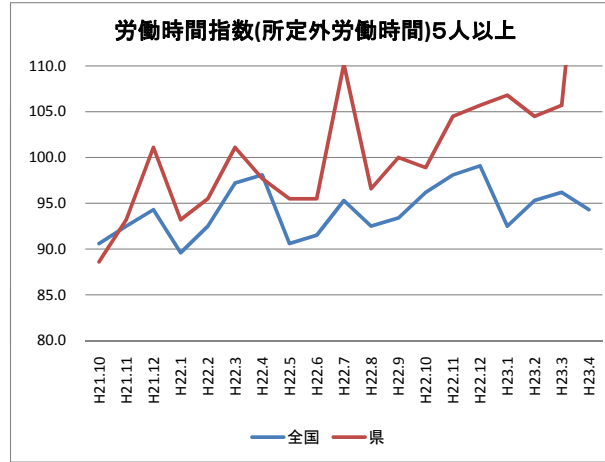
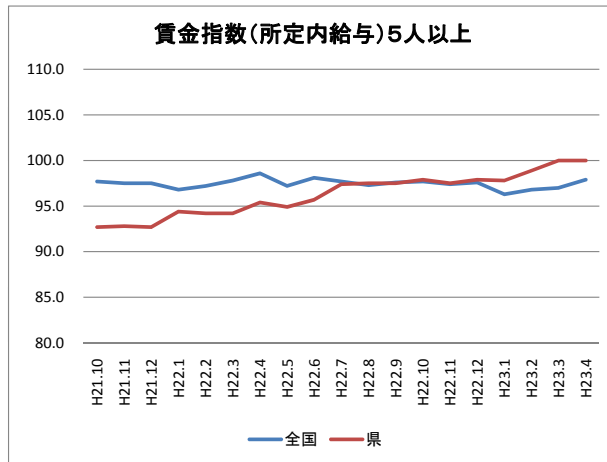


総実労働時間
5人以上

	全国	県
H21.10	96.4	95.1
H21.11	97.1	96.6
H21.12	96.1	96.8
H22.1	90.7	91.3
H22.2	95.0	94.3
H22.3	98.0	96.8
H22.4	100.9	99.3
H22.5	92.6	92.2
H22.6	100.3	99.0
H22.7	100.0	100.7
H22.8	95.7	96.4
H22.9	97.5	98.3
H22.10	97.1	96.9
H22.11	98.6	99.1
H22.12	97.3	97.5
H23.1	90.5	93.6
H23.2	94.8	97.0
H23.3	96.7	100.2
H23.4	99.0	103.1

所定内給与
5人以上

	全国	県
H21.10	97.7	92.7
H21.11	97.5	92.8
H21.12	97.5	92.7
H22.1	96.8	94.4
H22.2	97.2	94.2
H22.3	97.8	94.2
H22.4	98.6	95.4
H22.5	97.2	94.9
H22.6	98.1	95.7
H22.7	97.7	97.4
H22.8	97.3	97.5
H22.9	97.6	97.5
H22.10	97.7	97.9
H22.11	97.4	97.5
H22.12	97.6	97.9
H23.1	96.3	97.8
H23.2	96.8	98.9
H23.3	97.0	100.0
H23.4	97.9	100.0



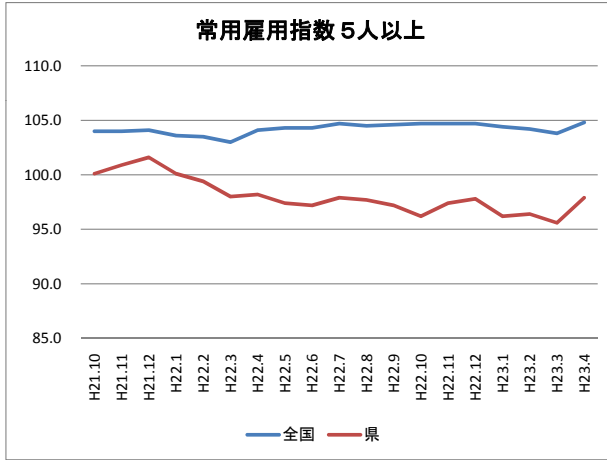
所定外労働
5人以上

	全国	県
H21.10	90.6	88.6
H21.11	92.5	93.2
H21.12	94.3	101.1
H22.1	89.6	93.2
H22.2	92.5	95.5
H22.3	97.2	101.1
H22.4	98.1	97.7
H22.5	90.6	95.5
H22.6	91.5	95.5
H22.7	95.3	110.2
H22.8	92.5	96.6
H22.9	93.4	100.0
H22.10	96.2	98.9
H22.11	98.1	104.5
H22.12	99.1	105.7
H23.1	92.5	106.8
H23.2	95.3	104.5
H23.3	96.2	105.7
H23.4	94.3	135.2

毎月勤労統計調査

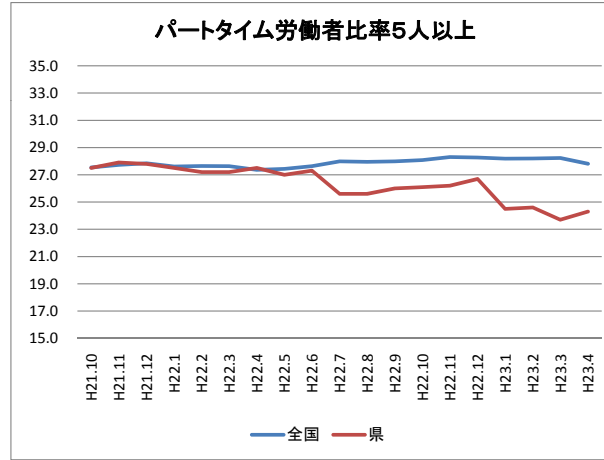
常用雇用指数(5人以上)

	全国	県
H21.10	104.0	100.1
H21.11	104.0	100.9
H21.12	104.1	101.6
H22.1	103.6	100.1
H22.2	103.5	99.4
H22.3	103.0	98.0
H22.4	104.1	98.2
H22.5	104.3	97.4
H22.6	104.3	97.2
H22.7	104.7	97.9
H22.8	104.5	97.7
H22.9	104.6	97.2
H22.10	104.7	96.2
H22.11	104.7	97.4
H22.12	104.7	97.8
H23.1	104.4	96.2
H23.2	104.2	96.4
H23.3	103.8	95.6
H23.4	104.8	97.9



パートタイム労働者比率
5人以上

	全国	県
H21.10	27.5	27.5
H21.11	27.7	27.9
H21.12	27.8	27.8
H22.1	27.6	27.5
H22.2	27.6	27.2
H22.3	27.6	27.2
H22.4	27.4	27.5
H22.5	27.4	27.0
H22.6	27.6	27.3
H22.7	28.0	25.6
H22.8	27.9	25.6
H22.9	28.0	26.0
H22.10	28.1	26.1
H22.11	28.3	26.2
H22.12	28.3	26.7
H23.1	28.2	24.5
H23.2	28.2	24.6
H23.3	28.2	23.7
H23.4	27.8	24.3

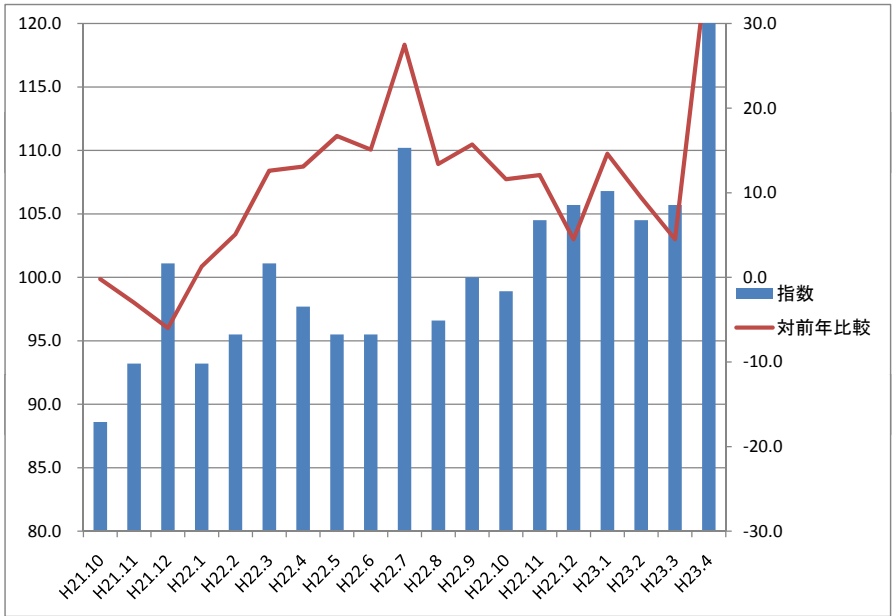


5人以上

	全国	指数	対前年比較
H21.10	90.6	88.6	-0.2
H21.11	92.5	93.2	-3.0
H21.12	94.3	101.1	-6.0
H22.1	89.6	93.2	1.3
H22.2	92.5	95.5	5.1
H22.3	97.2	101.1	12.6
H22.4	98.1	97.7	13.1
H22.5	90.6	95.5	16.7
H22.6	91.5	95.5	15.1
H22.7	95.3	110.2	27.5
H22.8	92.5	96.6	13.4
H22.9	93.4	100.0	15.7
H22.10	96.2	98.9	11.6
H22.11	98.1	104.5	12.1
H22.12	99.1	105.7	4.5
H23.1	92.5	106.8	14.6
H23.2	95.3	104.5	9.4
H23.3	96.2	105.7	4.5
H23.4	94.3	135.2	38.4

所定外労働時間（景気動向指数の一致指標の一つ）
(H17/2005年)=100

対前年比較 pt

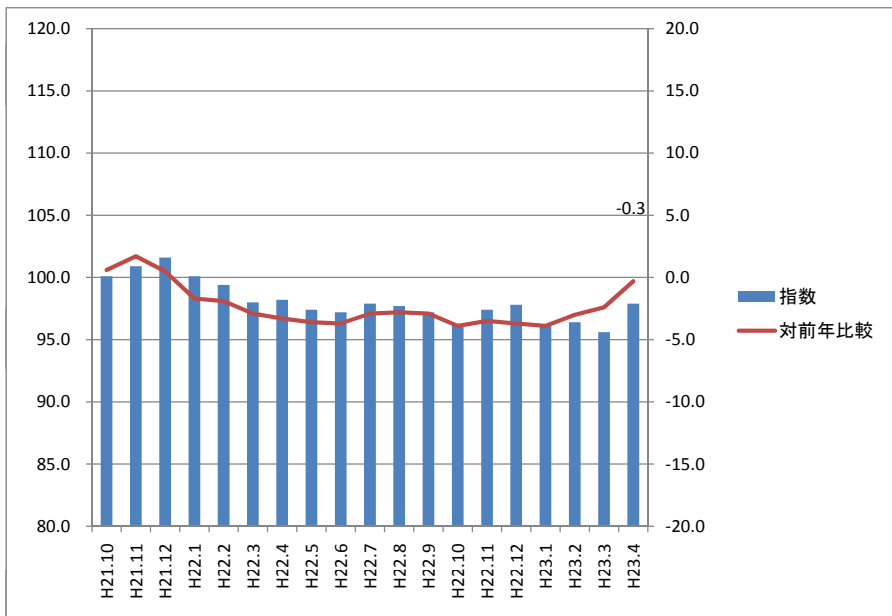


5人以上

	全国	指数	対前年比較
H21.10	104.0	100.1	0.6
H21.11	104.0	100.9	1.7
H21.12	104.1	101.6	0.5
H22.1	103.6	100.1	-1.7
H22.2	103.5	99.4	-1.9
H22.3	103.0	98.0	-2.9
H22.4	104.1	98.2	-3.3
H22.5	104.3	97.4	-3.6
H22.6	104.3	97.2	-3.7
H22.7	104.7	97.9	-2.9
H22.8	104.5	97.7	-2.8
H22.9	104.6	97.2	-2.9
H22.10	104.7	96.2	-3.9
H22.11	104.7	97.4	-3.5
H22.12	104.7	97.8	-3.7
H23.1	104.4	96.2	-3.9
H23.2	104.2	96.4	-3.0
H23.3	103.8	95.6	-2.4
H23.4	104.8	97.9	-0.3

常用雇用（景気動向指数の遅行指標の一つ）
(H17/2005年)=100

対前年比較 pt



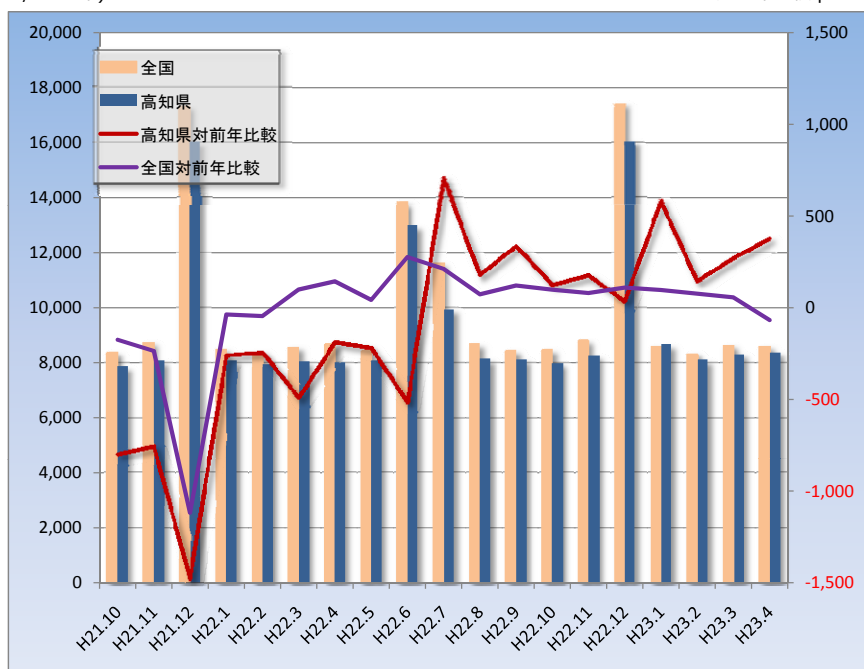
注：対前年比較は平成17年を100とした指数ベースで前年との差である。

雇⽤者所得 (現金給与総額と常⽤雇⽤者の積)
(H17/2005年)=100

対前年比較 pt

5人以上

	全国	高知県	高知県対 前年比較	全国対前 年比較
H21.10	8,382	7,878	-799	-175
H21.11	8,726	8,082	-757	-236
H21.12	17,291	16,012	-1,478	-1,118
H22.1	8,506	8,098	-260	-37
H22.2	8,249	7,962	-243	-46
H22.3	8,570	8,056	-491	99
H22.4	8,672	8,023	-188	144
H22.5	8,448	8,084	-218	43
H22.6	13,809	13,005	-515	276
H22.7	11,622	9,937	704	212
H22.8	8,674	8,138	179	73
H22.9	8,452	8,126	338	121
H22.10	8,481	8,004	126	98
H22.11	8,805	8,260	177	80
H22.12	17,401	16,049	37	110
H23.1	8,603	8,677	579	97
H23.2	8,326	8,107	145	77
H23.3	8,626	8,327	271	56
H23.4	8,604	8,400	377	-67



所定内給与指数

		T 5人以上	O 30人以上
TL	高知県（調査産業計）	100.0	98.3
D	建設業	85.9	109.9
E	製造業	93.6	100.8
H	運輸業,郵便業	118.4	146.7
I	卸売業,小売業	95.3	68.3
J	金融業,保険業	88.9	89.1
M	宿泊業,飲食サービス業	-	-
N	生活関連サービス業,娯楽業	-	-
O	教育、学習支援業	129.1	116.0
P	医療,福祉	101.8	100.6
R	サービス業（他に分類されないもの）	-	-

2011/6/27 10:35