

No. 564 2014. 3

STATISTICS KOCHI

統計高知

◆特集

・家計調査報告（平成25年平均）



高知県総務部統計課
高知県統計協会



目 次

特集

- 家計調査報告(平成 25 年平均) 1

統計資料

- 高知県の主要指標 6
- 高知県推計人口及び人口動態
 - 男女別、年齢別・割合(3区分)、世帯数 8
 - 自然動態、社会動態 9
- 高知市消費者物価指数 10
- 高知県金融経済概況 18
- 鉱工業生産指数の動向 24
- 毎月勤労統計調査地方調査
〈平成 25 年 12 月分〉 28

- 高知県の主要統計 42

<利用者のために>

- | | |
|---|---|
| 1 統計表によっては、端数処理の関係で総計と内訳の合計が一致しない場合があります。 | 4 表中の符号は、つぎのとおりです。
「△」…減少またはマイナス数値
「0」…単位未満(表章単位に満たないもの)
「-」…皆無(該当数値がないもの)
「…」…不詳(数値が得られないもの)
「x」…数値が秘匿されているもの
「p」…暫定数値・速報数値
「r」…訂正数値・確定数値 |
| 2 特に注意書きのない限り、統計表の「年」は暦年(1月～12月)、「年度」は会計年度(4月～翌年3月)を示します。 | |
| 3 人口については、平成23年12月から1日現在の推計人口を掲載。 | |

<特集>家計調査報告 (平成25年平均)

家計調査は、国民生活の実態を家計収支の面から明らかにし、様々な施策の基礎資料を得ることを目的として、昭和21年から総務省が都道府県を通じて毎月実施している統計調査で、平成25年は全国で168市町村約9,000世帯の協力を得て実施しました。

本県では、高知市で104世帯、四万十市で13世帯が調査対象となっています。

なお、家計調査は、全国規模で家計の実態を把握するよう調査設計されていますので、高知市のデータを抜き出した場合には、標本数が小さく誤差も小さくないと考えられます。このため、高知市のデータは「高知市全体の家計収支の平均」と考えずに、家計収支の動きの参考値としてご利用いただくよう留意が必要です。

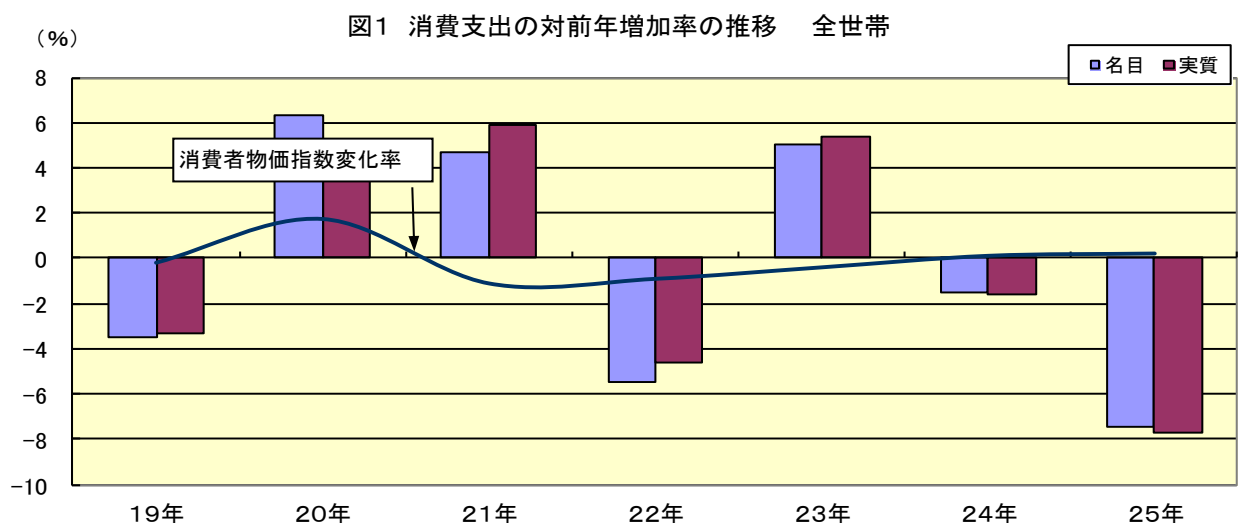
高知市の家計収支の概要 (二人以上の世帯)

以下は、高知市の二人以上の世帯92世帯について、全世帯(92世帯)と勤労者世帯(全92世帯の内47世帯)別に集計したものです。

なお、勤労者世帯とは、世帯主が雇われて勤めている世帯(世帯主が役員等使用者の立場の場合を含みません)を言います。

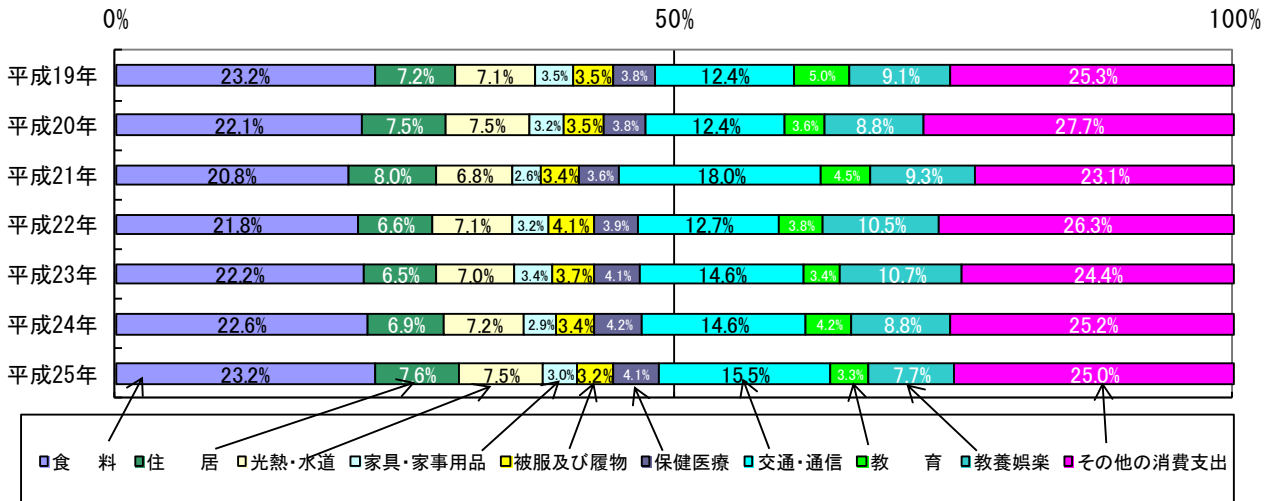
1 全世帯の家計 (表2、図1、図2、図5)

- (1) 平成25年の高知市の全世帯(平均世帯人員2.99人、平均有業人員1.47人、世帯主の平均年齢55.7歳)の消費支出は、1世帯当たり1か月平均286,019円で、前年に比べ名目7.5%の減少となりました。また、消費者物価指数は前年比0.2%であったことにより、実質では7.7%の減少となりました。
- (2) 消費支出の内訳を前年と比較すると、実質で住居(3.1%)のみが増加し、教育(△27.6%)、教養娯楽(△18.6%)、被服及び履物(△11.4%)、保健医療(△10.5%)、その他の消費支出(△9.8%)、光熱・水道(△5.4%)、食料(△4.9%)、家具・家事用品(△4.7%)、交通・通信(△3.4%)のほとんどが減少しました。



(3) 平成25年の消費支出の費目別構成比をみると、交通・通信（15.5%）が0.9ポイント、住居（7.6%）が0.7ポイント、食料（23.2%）が0.6ポイント、光熱・水道（7.5%）が0.4ポイント、家具・家事用品（3.0%）が0.1ポイントと前年に比べ上昇しました。一方、教養娯楽（7.7%）が1.1ポイント、教育（3.3%）が0.9ポイント、被服及び履物（3.2%）と保健医療（4.1%）とその他の消費支出（25.0%）が0.2ポイント前年に比べ低下しました。また、食料が占める割合（エンゲル係数）は、23.2%で0.6ポイント上昇しました。

図2 消費支出の構成比の推移 全世帯



2 勤労者世帯の家計（表1、表2、図3、図4、図5）

(1) 実収入

平成25年の高知市の勤労者世帯（平均世帯人員3.23人、平均有業人員1.82人、世帯主の平均年齢46.9歳）の実収入は、1世帯当たり1か月平均553,637円で、前年に比べ名目5.5%、実質5.7%の減少となりました。実収入の中の勤め先収入のうち世帯主収入は372,284円（定期収入314,046円、臨時収入・賞与58,239円）で、前年に比べ名目7.4%、実質7.6%の減少、世帯主の配偶者の収入（主として妻）は114,405円で、前年に比べ名目6.1%、実質5.9%と増加しました。

表1 勤労者世帯の実収入の推移

	平成19年	平成20年	平成21年	平成22年	平成23年	平成24年	平成25年	全 国
実 収 入	517,120	548,462	551,476	577,027	573,863	585,742	553,637	523,589
経 常 収 入	502,976	528,622	541,637	568,991	563,306	579,484	543,629	515,232
勤 め 先 収 入	472,598	496,688	502,867	542,443	526,048	532,236	509,593	486,587
世 帯 主 収 入	378,969	416,749	405,152	422,760	402,113	401,891	372,284	415,595
世帯主の配偶者の収入	70,055	61,113	78,724	104,092	99,722	107,830	114,405	61,347
他 の 世 帯 員 収 入	23,574	18,826	18,990	15,591	24,212	22,516	22,904	9,646
事 業 ・ 内 職 収 入	2,268	871	7,906	1,841	2,113	6,992	1,720	2,467
他 の 経 常 収 入	28,110	31,063	30,863	24,707	35,145	40,255	32,316	26,168
特 別 収 入	14,145	19,840	9,839	8,035	10,557	6,258	10,008	8,357

(2) 可処分所得

可処分所得(実収入から非消費支出を差し引いた額で、いわゆる手取り収入)は 453,675 円で、前年に比べて名目 4.4%、実質 4.6%の減少となりました。

なお、非消費支出(税金や社会保険料など消費者の自由にならない支出)は 99,962 円で、前年に比べ名目で 10.0%の減少となりました。

(3) 消費支出

平成 25 年の高知市の勤労者世帯の消費支出は、1 世帯当たり 1 か月平均 322,521 円で、前年に比べ、実質で 9.2%の減少となりました。

消費支出の内訳を前年と比較すると、実質で教養娯楽が 16.1%、被服及び履物 13.8%、その他の消費支出 13.7%、教育 11.7%、家具・家事用品 8.6%、交通・通信 7.6%、光熱・水道 7.2%、保健医療 5.8%、住居 5.1%、食料 4.9%の全てが減少しました。

また、平均消費性向(可処分所得に対する消費支出の割合)は 71.1%で、名目で前年比 4.8%の減少となりました。

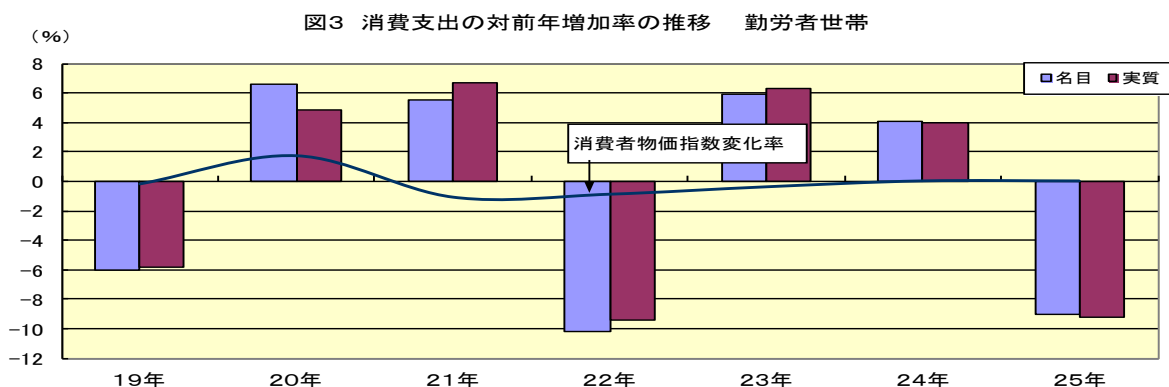


図4 勤労者世帯の家計収支

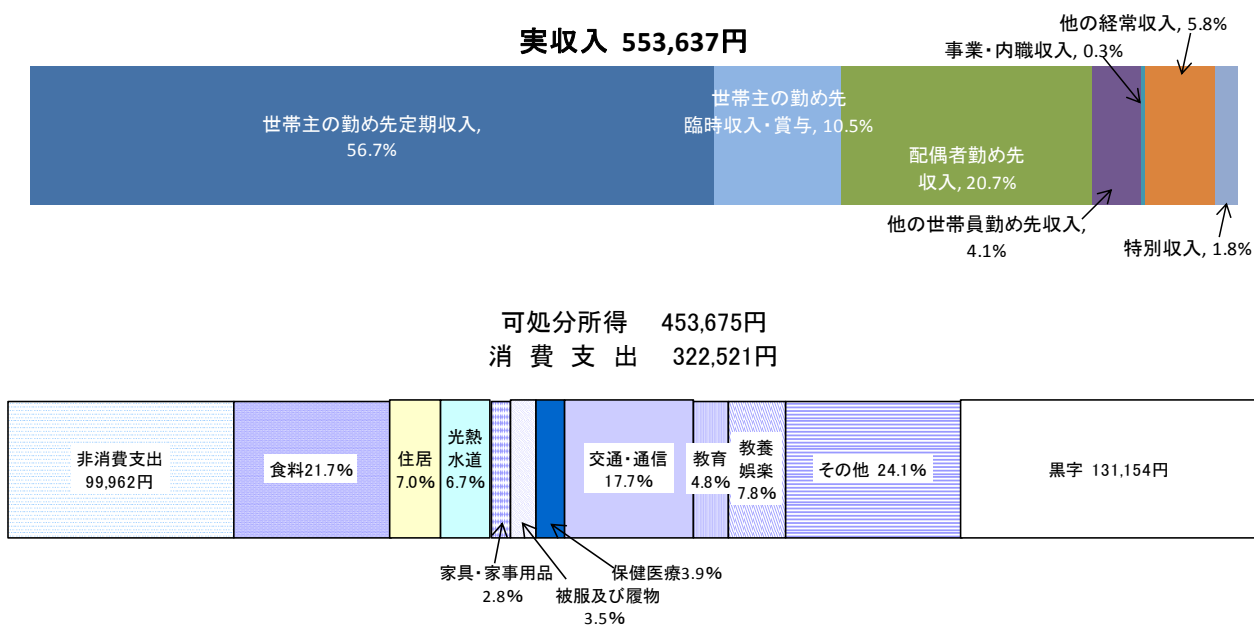


表2 1世帯当たりの年平均1か月間の収入と支出(高知市)

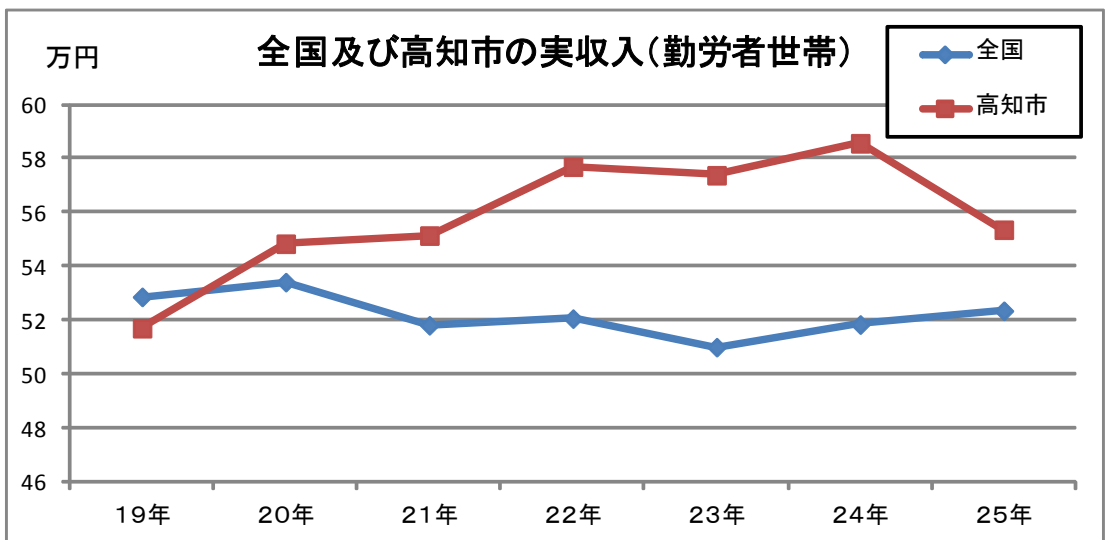
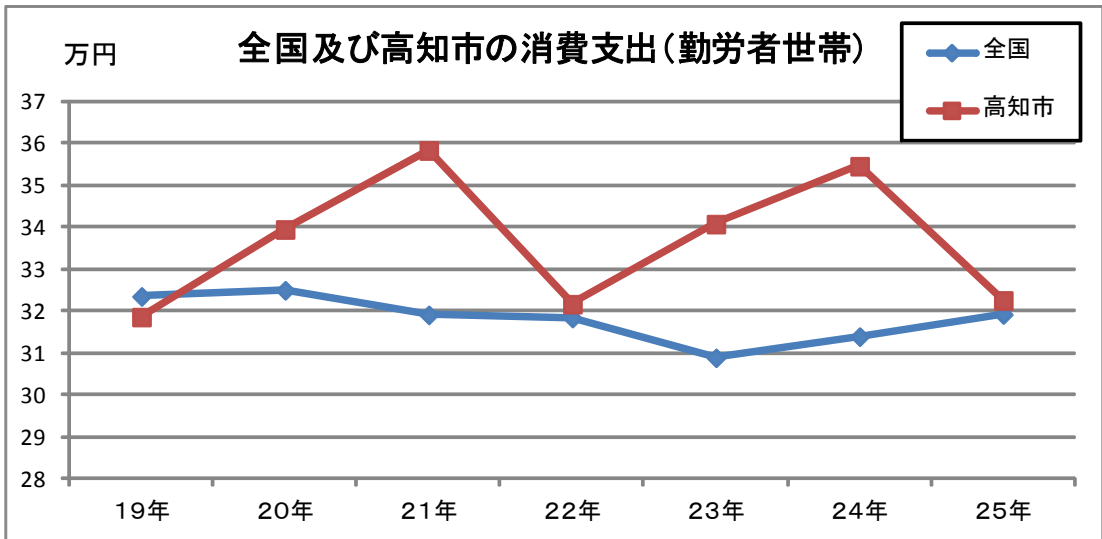
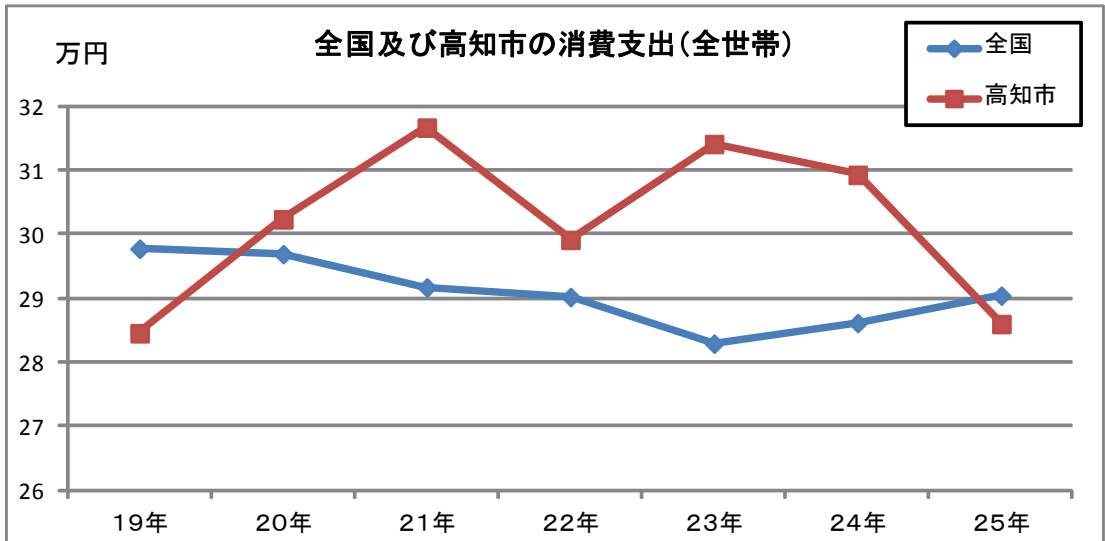
(単位: 円)

項 目	全 世 帯				勤 労 者 世 帯			
	平成24年	平成25年	対前年比(%)		平成24年	平成25年	対前年比(%)	
			名 目	実 質			名 目	実 質
世 帯 人 員 (人)	3.12	2.99			3.52	3.23		
有 業 人 員 (人)	1.44	1.47			1.72	1.82		
世 帯 主 の 年 齢 (歳)	53.6	55.7			45.1	46.9		
実 収 入					585,742	553,637	△ 5.5	△ 5.7
経 常 収 入					579,484	543,629	△ 6.2	△ 6.4
勤 め 先 収 入					532,236	509,593	△ 4.3	△ 4.5
世 帯 主 収 入					401,891	372,284	△ 7.4	△ 7.6
世帯主の配偶者の収入					107,830	114,405	6.1	5.9
他 の 世 帯 員 収 入					22,516	22,904	1.7	1.5
事 業 ・ 内 職 収 入					6,992	1,720	△ 75.4	△ 75.4
他 の 経 常 収 入					40,255	32,316	△ 19.7	△ 19.9
特 別 収 入					6,258	10,008	59.9	59.6
実 支 出					465,611	422,483	△ 9.3	
消 費 支 出	309,325	286,019	△ 7.5	△ 7.7	354,505	322,521	△ 9.0	△ 9.2
食 料	69,807	66,276	△ 5.1	△ 4.9	73,598	69,826	△ 5.1	△ 4.9
住 居	21,202	21,744	2.6	3.1	23,770	22,436	△ 5.6	△ 5.1
光 熱 ・ 水 道	22,181	21,534	△ 2.9	△ 5.4	22,866	21,763	△ 4.8	△ 7.2
家 具 ・ 家 事 用 品	9,020	8,479	△ 6.0	△ 4.7	9,996	9,011	△ 9.9	△ 8.6
被 服 及 び 履 物	10,548	9,222	△ 12.6	△ 11.4	13,237	11,256	△ 15.0	△ 13.8
保 健 医 療	13,058	11,614	△ 11.1	△ 10.5	13,369	12,500	△ 6.5	△ 5.8
交 通 ・ 通 信	45,070	44,200	△ 1.9	△ 3.4	60,906	57,193	△ 6.1	△ 7.6
教 育	13,008	9,436	△ 27.5	△ 27.6	17,420	15,394	△ 11.6	△ 11.7
教 養 娯 楽	27,354	22,005	△ 19.6	△ 18.6	30,514	25,311	△ 17.1	△ 16.1
そ の 他 の 消 費 支 出	78,076	71,508	△ 8.4	△ 9.8	88,830	77,831	△ 12.4	△ 13.7
非 消 費 支 出					111,106	99,962	△ 10.0	
直 接 税					46,487	38,051	△ 18.1	
社 会 保 険 料					64,520	61,835	△ 4.2	
他 の 非 消 費 支 出					99	76	△ 23.2	
可 処 分 所 得					474,636	453,675	△ 4.4	△ 4.6
黒 字					120,130	131,154	9.2	
金 融 資 産 純 増					94,151	89,587	△ 4.8	
土 地 家 屋 借 金 純 減					30,333	28,921	△ 4.7	
そ の 他					△ 4,353	12,645	△ 390.5	
平 均 消 費 性 向 (%)					74.7	71.1	△ 4.8	
黒 字 率 (%)					25.3	28.9	14.2	
エ ン ゲ ル 係 数 (%)	22.6	23.2			20.8	21.7	4.3	

注) 表示した数値は、その1けた下位で四捨五入しているため、内訳を足しても総計と必ずしも一致しません。

実質増加率は、各項目に対する消費者物価の上昇率によりわりもどしたものです。なお、実収入、可処分所得、消費支出は、消費者物価指数の持ち家の帰属家賃を除く総合物価指数の上昇率を用いています。

図5 全国及び高知市の家計収支の推移(平成19年～平成25年)



高 知 県 の

	人 口		賃 金 ・ 労 働					
	総 数	世 帯 数	調 査 産 業 計 平 均 賃 金	1) 賃 金 指 数		1) 調 査 産 業 計 雇 用 指 数	有 効 求 人 倍 率	就 職 率
				名 目	実 質			
	人	世 帯	円				倍	%
平成 21 年(度)	772 401	349 612	258 278	96.4	95.8	103.5	0.41	29.8
22	764 456	321 909	265 465	100.0	100.0	100.0	0.54	32.4
23	758 614	322 625	227 599	105.3	105.7	100.0	0.61	32.8
24	752 042	322 298	283 188	105.2	105.6	102.1	0.63	33.7
25	745 070	322 027
平成 25 . 3	749 337	321 466	242 972	90.8	91.8	102.0	0.67	41.1
4	747 220	320 551	241 804	89.9	90.9	103.3	r) 0.69	30.9
5	746 876	322 079	239 188	88.9	89.9	103.0	0.71	39.5
6	746 515	322 144	406 486	151.1	152.8	103.2	r) 0.73	38.5
7	746 181	322 099	290 354	107.9	109.1	102.1	r) 0.75	33.8
8	745 837	322 082	241 354	89.7	90.7	101.2	0.74	31.7
9	745 489	322 046	237 325	88.2	89.2	101.3	r) 0.75	33.2
10	745 070	322 027	241 740	89.8	90.8	102.4	0.76	38.2
11	744 893	322 042	248 802	r) 93.7	r) 94.7	r) 102.9	0.77	36.1
12	744 511	321 998	497 214	184.8	186.9	102.9	r) 0.79	43.7
平成 26 . 1	744 016	321 822	0.79	25.2
2	743 048	321 485
3	742 386	320 933

備 考	<small>21年以前は、翌年3月31日現在の住民基本台帳人口要覧、 22年以降は10月1日現在の国勢調査又は推計人口。 各月は1日現在の推計人口。</small>	「毎月勤労統計調査」(事業所規模5人以上)	季節調整値 (年度平均は実数)
資 料 出 所	高 知 県 統 計 課		高知労働局 職業安定部
関連ページ	8・9	28～41	42

	物 価 家 計						
	1) 消費者物価 指数(高知市)	全 世 帯		勤 労 者 世 帯			
		消 費 支 出	エンゲル係数	実 収 入	消 費 支 出	金融資産純増	1) 実質実収入指数
	円		円	円	円		
平成 21 年(度)	100.6	316 705	20.8	551 476	358 253	72 907	95.0
22	100.0	299 170	21.8	577 027	321 608	120 874	100.0
23	99.6	314 149	22.2	573 863	340 706	111 472	99.9
24	99.6	309 325	22.6	585 742	354 505	94 151	101.9
25	99.7	286 019	23.2	553 637	322 521	89 587	96.2
平成 25 . 3	99.2						
4	99.4						
5	99.7						
6	99.5						
7	99.5						
8	100.1						
9	100.4						
10	100.4						
11	100.6						
12	100.5						
平成 26 . 1	100.2						
2	...						
3	...						

備 考	総合指数	高知市における家計調査
資 料 出 所	総 務 省 統 計 局	
関連ページ	10～17	-

主 要 指 標

指数：1)平成22年=100

商 業 工 業				電力消費量	国内銀行の預貸金合計		
1) 鉱工業生産指数			大型小売店 販売状況	電灯・電力 合計	預金残高	貸出残高	
総合	鉱業	製造工業					
			百万円	GWh	百万円	百万円	
99.9	88.7	100.2	74 074	4 520	2 488 505	1 509 393	平成 21 年(度)
100.0	100.0	100.0	72 140	4 790	2 483 713	1 480 310	22
103.2	100.0	103.3	72 183	4 603	2 556 411	1 461 641	23
95.8	102.7	95.6	73 194	4 432	2 528 713	1 467 596	24
...	72 950	25
94.3	104.7	93.8	6 235	364	2 528 713	1 467 596	平成 25 . 3
97.1	124.0	96.3	5 631	329	2 522 712	1 429 036	4
92.4	110.5	92.0	5 757	344	2 511 015	1 428 565	5
92.3	108.7	91.9	5 863	336	2 551 026	1 437 311	6
100.4	121.1	99.9	6 324	389	2 509 109	1 434 036	7
93.1	108.4	92.6	6 016	442	2 532 974	1 438 471	8
91.6	113.8	91.2	5 605	385	2 516 804	1 442 487	9
94.3	93.1	94.4	5 906	345	2 503 772	1 434 438	10
98.5	110.0	98.1	5 952	324	2 527 019	1 436 129	11
103.5	117.9	103.0	8 238	365	2 538 305	1 446 095	12
...	437	2 497 929	1 435 412	平成 26 . 1
...	2
...	3

季節調整済指数(年平均は原指数)		年別は年度数	年別は年度末(3月末)残高 国内銀行=都銀・地銀・信託・第2地方銀行協会加盟行	備 考
高 知 県 統 計 課	四国経済産業局	四国電力	日本銀行 高知支店	資 料 出 所
24~27	43	43	44	関連ページ

青果物の卸売数量及び価格				自 動 車 保有台数	交 通 事 故				
野 菜 計		果 実 計			件 数	死 傷 者			
数 量	価 格	数 量	価 格	総 数		総 数	死 者	負 傷 者	
t	1kg当たり円	t	1kg当たり円	台	件	人	人	人	
39 640	218	19 588	296	553 394	3 814	4 495	45	4 450	
37 642	255	18 394	322	553 148	3 692	4 242	52	4 190	
37 888	246	16 968	347	554 258	3 408	3 928	46	3 882	
37 912	245	17 555	325	556 018	3 276	3 710	53	3 657	
...	2 959	3 352	42	3 310	
3 336	218	1 830	264	556 018	256	293	2	291	
3 545	230	1 208	340	557 144	248	275	4	271	
3 552	214	1 164	356	557 768	297	345	4	341	
2 953	230	1 098	344	558 804	208	235	3	232	
2 753	271	1 248	380	559 363	237	259	3	256	
2 921	249	1 397	387	559 881	241	276	1	275	
3 148	260	1 300	343	561 042	218	242	3	239	
3 698	220	1 487	330	561 147	256	300	3	297	
3 425	264	1 386	305	561 730	224	248	5	243	
3 432	282	1 786	386	561 945	292	337	6	331	
2 857	260	1 156	313	562 705	216	248	4	244	
...	190	211	5	206	
...	

高知市中央卸売市場	年は年度末台数		備 考
中国四国農政局 高知地域センター農政推進グループ	高知運輸支局	高知県警察本部交通企画課	資 料 出 所
46	47	47	関連ページ

高知県推計人口及び人口動態

	推計人口（平成26年3月1日）									推計 世帯数
	総数	男	女	年齢別人口(3区分)			割合(%)			
				15歳未満	15～64歳	65歳以上	15歳未満	15～64歳	65歳以上	
県計	742,386	348,872	393,514	87,906	420,882	233,598	11.8	56.7	31.5	320,933
市計	605,117	284,258	320,859	74,593	352,074	178,450	12.3	58.2	29.5	262,357
郡計	137,269	64,614	72,655	13,313	68,808	55,148	9.7	50.1	40.2	58,576
高知市	340,032	158,143	181,889	44,250	206,031	89,751	13.0	60.6	26.4	152,498
室戸市	13,888	6,526	7,362	1,064	6,713	6,111	7.7	48.3	44.0	6,663
安芸市	18,617	8,807	9,810	1,983	10,110	6,524	10.7	54.3	35.0	7,909
南国市	48,324	22,858	25,466	6,225	28,389	13,710	12.9	58.7	28.4	19,526
土佐市	28,061	13,491	14,570	3,219	15,675	9,167	11.5	55.9	32.7	10,763
須崎市	23,268	11,297	11,971	2,415	12,728	8,125	10.4	54.7	34.9	8,605
宿毛市	21,761	10,156	11,605	2,535	12,075	7,151	11.6	55.5	32.9	9,223
土佐清水市	14,927	6,908	8,019	1,374	7,121	6,432	9.2	47.7	43.1	6,899
四万十市	35,038	16,548	18,490	4,290	19,235	11,513	12.2	54.9	32.9	14,965
香南市	33,448	16,132	17,316	4,474	19,083	9,891	13.4	57.1	29.6	13,022
香美市	27,753	13,392	14,361	2,764	14,914	10,075	10.0	53.7	36.3	12,284
安芸郡	17,776	8,360	9,416	1,704	8,935	7,137	9.6	50.3	40.1	7,713
東洋町	2,666	1,291	1,375	210	1,297	1,159	7.9	48.6	43.5	1,392
奈半利町	3,359	1,529	1,830	335	1,655	1,369	10.0	49.3	40.8	1,464
田野町	2,779	1,319	1,460	280	1,436	1,063	10.1	51.7	38.3	1,190
安田町	2,791	1,355	1,436	209	1,429	1,153	7.5	51.2	41.3	1,171
北川村	1,287	598	689	135	613	539	10.5	47.6	41.9	577
馬路村	923	437	486	96	479	348	10.4	51.9	37.7	424
芸西村	3,971	1,831	2,140	439	2,026	1,506	11.1	51.0	37.9	1,495
長岡郡	8,076	3,776	4,300	566	3,576	3,934	7.0	44.3	48.7	3,550
本山町	3,902	1,884	2,018	357	1,925	1,620	9.1	49.3	41.5	1,419
大豊町	4,174	1,892	2,282	209	1,651	2,314	5.0	39.6	55.4	2,131
土佐郡	4,449	2,097	2,352	410	2,064	1,975	9.2	46.4	44.4	1,977
土佐町	4,067	1,896	2,171	371	1,885	1,811	9.1	46.3	44.5	1,766
大川村	382	201	181	39	179	164	10.2	46.9	42.9	211
吾川郡	29,485	13,891	15,594	2,868	15,522	11,095	9.7	52.6	37.6	12,510
いの町	23,634	11,171	12,463	2,428	13,215	7,991	10.3	55.9	33.8	9,595
仁淀川町	5,851	2,720	3,131	440	2,307	3,104	7.5	39.4	53.1	2,915
高岡郡	59,122	27,795	31,327	6,078	29,513	23,531	10.3	49.9	39.8	24,715
中土佐町	7,138	3,334	3,804	635	3,519	2,984	8.9	49.3	41.8	3,132
佐川町	13,450	6,297	7,153	1,538	7,073	4,839	11.4	52.6	36.0	5,324
越知町	5,918	2,693	3,225	520	2,726	2,672	8.8	46.1	45.2	2,539
檮原町	3,786	1,878	1,908	353	1,897	1,536	9.3	50.1	40.6	1,746
日高村	5,115	2,397	2,718	521	2,720	1,874	10.2	53.2	36.6	2,008
津野町	5,983	2,870	3,113	656	2,953	2,374	11.0	49.4	39.7	2,343
四万十町	17,732	8,326	9,406	1,855	8,625	7,252	10.5	48.6	40.9	7,623
幡多郡	18,361	8,695	9,666	1,687	9,198	7,476	9.2	50.1	40.7	8,111
大月町	5,282	2,499	2,783	475	2,545	2,262	9.0	48.2	42.8	2,475
三原村	1,594	767	827	148	749	697	9.3	47.0	43.7	734
黒潮町	11,485	5,429	6,056	1,064	5,904	4,517	9.3	51.4	39.3	4,902

※推計人口は、国勢調査結果を基礎数値とし、住民基本台帳ネットワークシステムの人口(速報値)を使用して計算しています。

※世帯数は、国勢調査結果を基礎数値とし、各市町村の住民基本台帳システムによる数値から計算しています。

高知県推計人口及び人口動態

(平成26年3月1日)

	前 月 中 の 人 口 動 態										増減 総数
	自然動態			社会動態							
	出生者数	死亡者数	自然増減数	転入者数	その他	計	転出者数	その他	計	社会増減数	
県 計	378	845	△ 467	1,453	51	1,504	1,658	41	1,699	△ 195	△ 662
市 計	328	637	△ 309	1,156	43	1,199	1,364	33	1,397	△ 198	△ 507
郡 計	50	208	△ 158	297	8	305	294	8	302	3	△ 155
高 知 市	177	294	△ 117	602	7	609	639	28	667	△ 58	△ 175
室 戸 市	3	29	△ 26	19	-	19	82	1	83	△ 64	△ 90
安 芸 市	8	26	△ 18	29	-	29	50	1	51	△ 22	△ 40
南 国 市	36	46	△ 10	103	1	104	154	-	154	△ 50	△ 60
土 佐 市	22	41	△ 19	54	6	60	56	-	56	4	△ 15
須 崎 市	14	28	△ 14	43	23	66	107	1	108	△ 42	△ 56
宿 毛 市	11	27	△ 16	41	2	43	50	-	50	△ 7	△ 23
土佐清水市	3	27	△ 24	27	-	27	23	-	23	4	△ 20
四万十市	20	51	△ 31	77	1	78	82	-	82	△ 4	△ 35
香 南 市	23	39	△ 16	86	3	89	63	1	64	25	9
香 美 市	11	29	△ 18	75	-	75	58	1	59	16	△ 2
安 芸 郡	2	37	△ 35	54	1	55	39	-	39	16	△ 19
東 洋 町	-	11	△ 11	8	-	8	9	-	9	△ 1	△ 12
奈半利町	-	7	△ 7	10	-	10	9	-	9	1	△ 6
田 野 町	-	4	△ 4	9	1	10	8	-	8	2	△ 2
安 田 町	1	3	△ 2	1	-	1	2	-	2	△ 1	△ 3
北 川 村	-	2	△ 2	6	-	6	-	-	-	6	4
馬 路 村	-	1	△ 1	2	-	2	2	-	2	-	△ 1
芸 西 村	1	9	△ 8	18	-	18	9	-	9	9	1
長 岡 郡	4	21	△ 17	18	-	18	19	2	21	△ 3	△ 20
本 山 町	1	6	△ 5	10	-	10	4	-	4	6	1
大 豊 町	3	15	△ 12	8	-	8	15	2	17	△ 9	△ 21
土 佐 郡	5	9	△ 4	7	-	7	10	-	10	△ 3	△ 7
土 佐 町	5	8	△ 3	6	-	6	7	-	7	△ 1	△ 4
大 川 村	-	1	△ 1	1	-	1	3	-	3	△ 2	△ 3
吾 川 郡	9	40	△ 31	51	3	54	83	1	84	△ 30	△ 61
い の 町	8	27	△ 19	39	-	39	56	1	57	△ 18	△ 37
仁 淀 川 町	1	13	△ 12	12	3	15	27	-	27	△ 12	△ 24
高 岡 郡	25	79	△ 54	107	4	111	113	5	118	△ 7	△ 61
中 土 佐 町	-	8	△ 8	13	-	13	15	3	18	△ 5	△ 13
佐 川 町	7	14	△ 7	30	-	30	28	-	28	2	△ 5
越 知 町	2	8	△ 6	5	-	5	14	-	14	△ 9	△ 15
禰 原 町	-	7	△ 7	4	-	4	10	-	10	△ 6	△ 13
日 高 村	2	11	△ 9	17	-	17	5	-	5	12	3
津 野 町	1	9	△ 8	15	1	16	15	-	15	1	△ 7
四 万 十 町	13	22	△ 9	23	3	26	26	2	28	△ 2	△ 11
幡 多 郡	5	22	△ 17	60	-	60	30	-	30	30	13
大 月 町	1	5	△ 4	9	-	9	4	-	4	5	1
三 原 村	-	1	△ 1	7	-	7	1	-	1	6	5
黒 潮 町	4	16	△ 12	44	-	44	25	-	25	19	7

(注) 住民基本台帳ネットワークシステムの記載数・消除数による人口動態であり、前月推計人口に増減総数を加えても、当月推計人口とは、必ずしも一致しません。

高知市消費者物価指数〈平成26年1月分〉

高知県統計課
088-823-9346

総務省統計局 平成26年2月28日公表

総合で 100.2 (平成22年=100)

平成26年1月の消費者物価指数は、総合で100.2となりました。前月比は0.3%の下落となり、前年同月比は1.8%の上昇となりました。

生鮮食品を除く総合は100.0となりました。前月比は0.5%の下落となり、前年同月比は1.5%の上昇となりました。

食料（酒類を除く）及びエネルギーを除く総合は98.0となりました。前月比は0.6%の下落となり、前年同月比は0.8%の上昇となりました。

前月比は0.3%の下落

前月比	上昇した主なもの	下落した主なもの
	家具・家事用品 2.4%	被服及び履物 △7.2%
	光熱・水道 0.5%	教養娯楽 △1.1%
	食料 0.4%	交通・通信 △0.4%
	諸雑費 0.1%	

前年同月比は1.8%の上昇

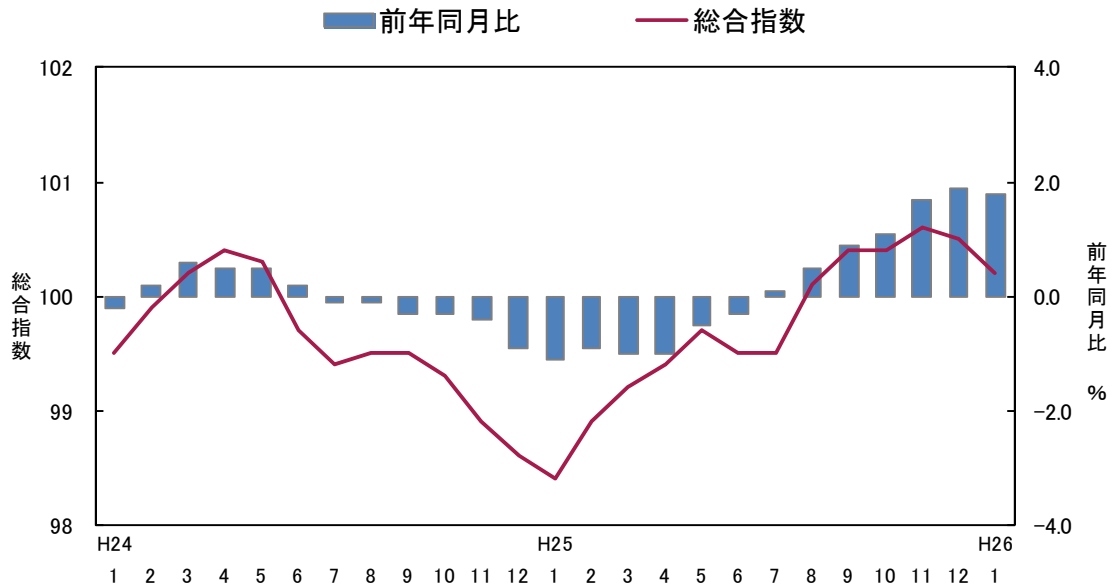
前年同月比	上昇した主なもの	下落した主なもの
	光熱・水道 6.3%	保健医療 △0.3%
	諸雑費 4.0%	住居 △0.1%
	家具・家事用品 3.5%	
	交通・通信 3.1%	
	食料 1.9%	
	教養娯楽 0.7%	
	被服及び履物 0.5%	
	教育 0.1%	

(高知市)

	総合	食料	住居	光熱・水道	家具・家事用品	被服及び履物	保健医療	交通・通信	教育	教養娯楽	諸雑費
ウェイト	10000	2524	2035	677	331	433	424	1440	309	1174	653
平成25年1月	98.4	99.2	98.5	103.8	92.1	94.9	98.1	100.3	98.0	92.0	102.6
平成25年12月	100.5	100.8	98.3	109.8	93.1	102.8	97.8	103.9	98.1	93.7	106.6
平成26年1月	100.2	101.1	98.3	110.4	95.4	95.4	97.7	103.4	98.1	92.6	106.7
前月比 (%)	△0.3	0.4	0.0	0.5	2.4	△7.2	0.0	△0.4	0.0	△1.1	0.1
前年同月比(%)	1.8	1.9	△0.1	6.3	3.5	0.5	△0.3	3.1	0.1	0.7	4.0
寄与度(前月比)		0.09	0.00	0.04	0.07	△0.32	0.00	△0.06	0.00	△0.12	0.00
寄与度(前年同月比)		0.49	△0.03	0.45	0.11	0.02	△0.01	0.46	0.00	0.08	0.27

高知市消費者物価指数は総務省統計局『小売物価統計調査』の調査情報に基づいています。

高知市消費者物価指数



<参考> 全国消費者物価指数の動向

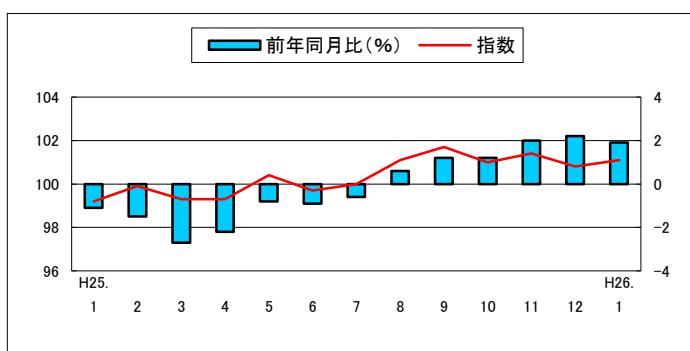
総合指数は平成22年を100として100.7となりました。前月比は0.2%の下落となり、前年同月比は1.4%の上昇となりました。

(全国)

	総合	食料	住居	光熱・水道	家具・家事用品	被服及び履物	保健医療	交通・通信	教育	教養娯楽	諸雑費
ウェイト	10000	2525	2122	704	345	405	428	1421	334	1145	569
平成25年1月	99.3	100.3	99.2	108.5	89.3	96.4	98.0	101.3	98.4	92.1	103.3
平成25年12月	100.9	101.0	98.9	114.6	89.7	102.4	97.6	103.3	98.9	94.2	106.9
平成26年1月	100.7	101.6	98.9	114.6	91.0	96.7	97.6	103.3	99.0	93.1	106.9
前月比 (%)	△ 0.2	0.6	0.0	0.0	1.5	△ 5.6	0.0	0.0	0.1	△ 1.2	0.0
前年同月比 (%)	1.4	1.3	△ 0.3	5.6	1.9	0.3	△ 0.4	2.0	0.7	1.0	3.5
寄与度(前月比)	/	0.14	△ 0.01	0.00	0.04	△ 0.23	0.00	0.00	0.00	△ 0.13	0.00
寄与度(前年同月比)	/	0.33	△ 0.07	0.43	0.06	0.01	△ 0.02	0.29	0.02	0.11	0.21

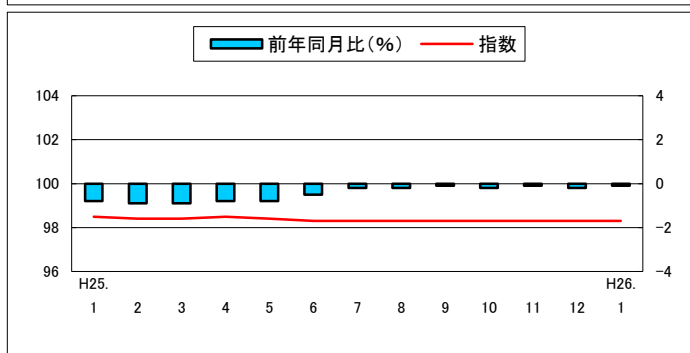
(1) 食 料 指 数 101.1

前 月 比 (+) 0.4 %
前 年 同 月 比 (+) 1.9 %



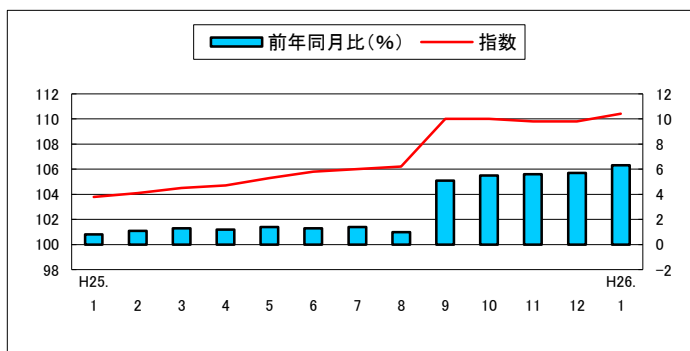
(2) 住 居 指 数 98.3

前 月 比 0.0 %
前 年 同 月 比 (△) 0.1 %



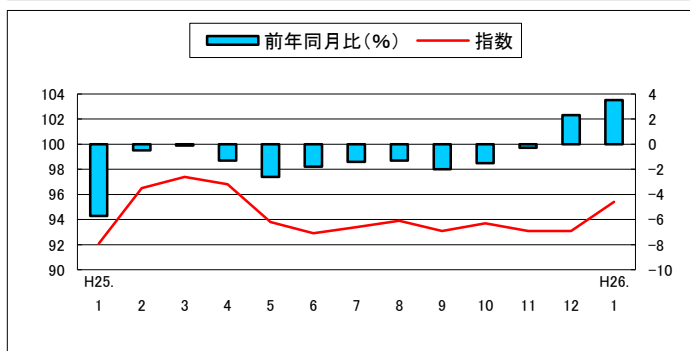
(3) 光 熱 ・ 水 道 指 数 110.4

前 月 比 (+) 0.5 %
前 年 同 月 比 (+) 6.3 %



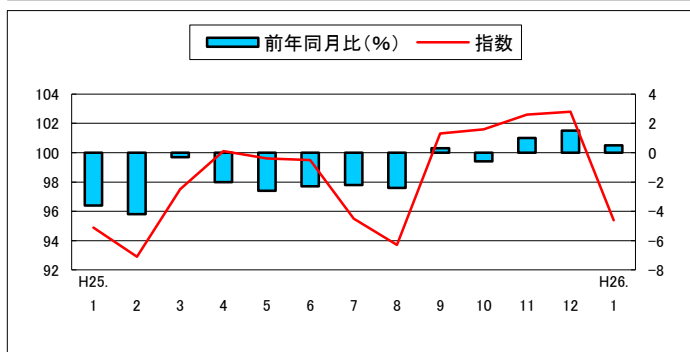
(4) 家 具 ・ 家 事 用 品 指 数 95.4

前 月 比 (+) 2.4 %
前 年 同 月 比 (+) 3.5 %



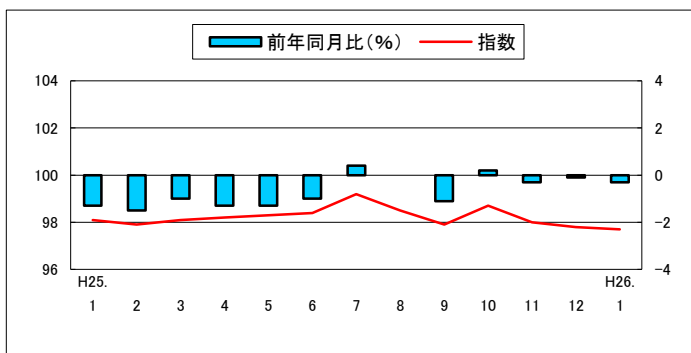
(5) 被 服 及 び 履 物 指 数 95.4

前 月 比 (△) 7.2 %
前 年 同 月 比 (+) 0.5 %



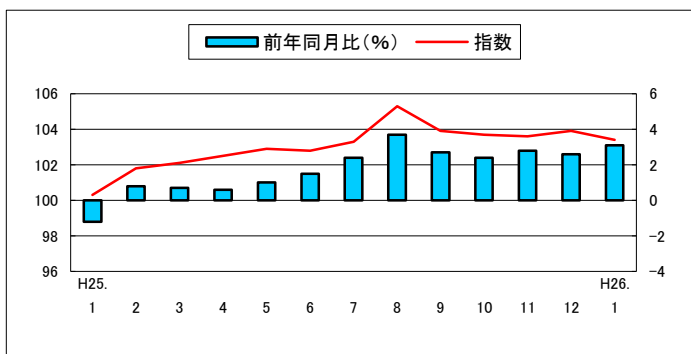
(6) 保健医療指数 97.7

前月比 0.0 %
前年同月比(Δ) 0.3 %



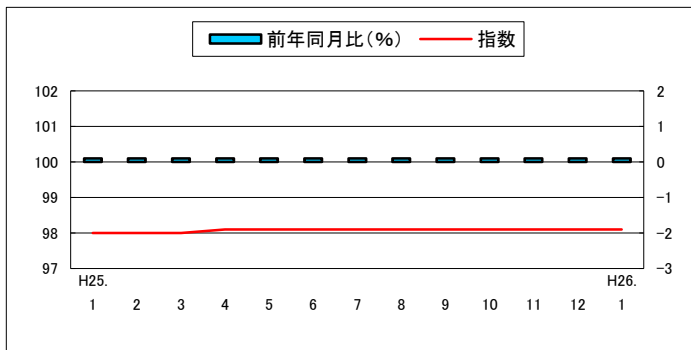
(7) 交通・通信指数 103.4

前月比(Δ) 0.4 %
前年同月比(+) 3.1 %



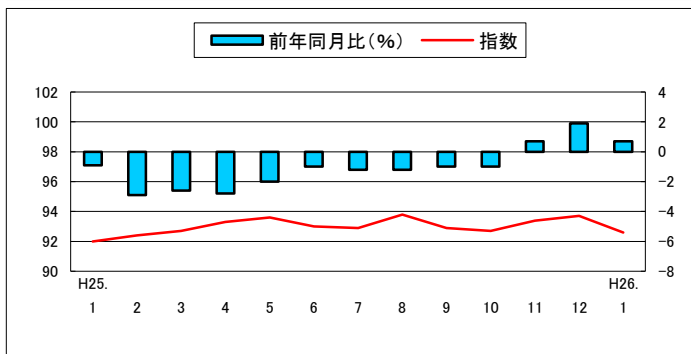
(8) 教育指数 98.1

前月比 0.0 %
前年同月比(+) 0.1 %



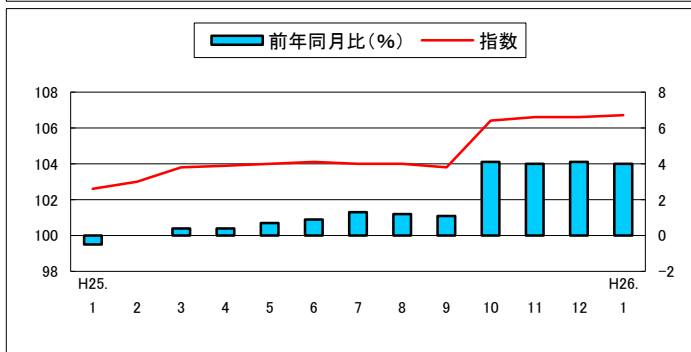
(9) 教養娯楽指数 92.6

前月比(Δ) 1.1 %
前年同月比(+) 0.7 %



(10) 諸雑費指数 106.7

前月比(+) 0.1 %
前年同月比(+) 4.0 %



高知市中分類指数

(平成22年=100)

中分類	ウエイト	平成 25年 平均	平成 25年 1月	平成 25年 12月	平成 26年 1月	前月比 (%)	前年 同月比 (%)
総 合	10000	99.7	98.4	100.5	100.2	△0.3	1.8
食料	2524	100.3	99.2	100.8	101.1	0.4	1.9
穀類	200	101.4	102.5	99.4	99.7	0.3	△2.7
魚介類	214	103.8	102.8	108.8	113.4	4.2	10.3
肉類	182	97.5	101.9	99.1	100.9	1.8	3.4
乳卵類	90	96.6	97.6	101.8	101.1	△0.7	6.5
野菜・海藻	233	99.2	95.0	105.5	103.3	△2.1	7.4
果物	100	102.4	96.2	84.3	96.4	14.4	9.6
油脂・調味料	95	100.4	93.9	99.1	99.0	△0.1	△0.9
菓子類	205	95.0	88.0	93.7	93.4	△0.3	0.6
調理食品	318	104.0	87.6	104.7	101.4	△3.1	△1.3
飲料	134	96.7	100.0	96.2	95.2	△1.0	△5.3
酒類	126	97.9	92.9	97.8	98.3	0.5	△0.8
外食	626	101.4	102.7	101.8	101.9	0.1	1.0
住居	2035	98.4	98.5	98.3	98.3	0.0	△0.1
家賃	1778	98.2	98.3	98.1	98.1	0.0	△0.2
設備修繕・維持	257	99.6	99.5	99.8	99.8	0.0	0.3
光熱・水道	677	106.7	103.8	109.8	110.4	0.5	6.3
電気代	302	107.8	103.2	113.9	114.0	0.1	10.5
ガス代	207	107.5	105.5	108.1	109.9	1.6	4.1
他の光熱	18	134.8	125.7	140.2	141.4	0.8	12.4
上下水道料	150	100.0	100.0	100.0	100.0	0.0	0.0
家具・家事用品	331	94.2	103.8	93.1	95.4	2.4	3.5
家庭用耐久財	124	81.2	103.2	79.0	87.2	10.5	19.6
室内装備品	19	105.3	105.5	106.0	102.4	△3.4	△3.6
寝具類	32	106.7	125.7	107.9	102.1	△5.3	△5.3
家事雑貨	63	100.1	100.0	98.3	98.6	0.2	△3.9
家事用消耗品	67	101.4	92.1	101.3	100.7	△0.5	△2.3
家事サービス	26	99.0	72.9	98.9	98.9	0.0	△0.5
被服及び履物	433	98.5	94.9	102.8	95.4	△7.2	0.5
衣料	187	96.8	91.5	101.8	90.5	△11.1	△1.2
和服	4	101.7	98.9	102.2	102.2	0.0	3.3
洋服	183	96.7	91.4	101.8	90.2	△11.4	△1.3
シャツ・セーター・下着類	140	99.4	95.6	104.5	100.7	△3.6	5.3
シャツ・セーター類	107	99.9	94.9	106.6	101.7	△4.5	7.2
下着類	33	97.8	97.9	97.9	97.4	△0.5	△0.5
履物類	49	98.8	98.8	98.8	98.9	0.1	0.1
他の被服類	34	101.8	100.7	107.5	91.7	△14.7	△8.9
被服関連サービス	22	100.9	101.2	101.2	101.6	0.4	0.4

高知市消費者物価指数

(平成22年=100)

		総合	食料	住居	光熱・水道	家具・家事用品	被服及び履物	保健医療	交通・通信	教育	教養娯楽	諸雑費	生鮮食品を除く総合	食料(酒類除く)及びエネルギーを除く総合
指	平成21年平均	100.6	101.4	98.9	100.4	107.7	101.0	99.9	98.8	109.8	100.8	98.2	100.6	100.7
	22	100.0	100.0	100.0	100.0	100.0	100.0	100.0	100.0	100.0	100.0	100.0	100.0	100.0
	23	99.6	100.0	99.4	102.0	94.8	100.4	100.0	101.2	97.8	95.2	103.5	99.6	98.9
	24	99.6	100.5	98.9	104.0	95.5	99.9	98.9	101.4	98.0	94.1	102.9	99.5	98.4
	25	99.7	100.3	98.4	106.7	94.2	98.5	98.3	103.0	98.1	93.0	104.4	99.7	98.1
数	平成25. 1	98.4	99.2	98.5	103.8	92.1	94.9	98.1	100.3	98.0	92.0	102.6	98.5	97.3
	2	98.9	99.9	98.4	104.1	96.5	92.9	97.9	101.8	98.0	92.4	103.0	99.0	97.4
	3	99.2	99.3	98.4	104.5	97.4	97.5	98.1	102.1	98.0	92.7	103.8	99.4	98.0
	4	99.4	99.3	98.5	104.7	96.8	100.1	98.2	102.5	98.1	93.3	103.9	99.5	98.3
	5	99.7	100.4	98.4	105.3	93.8	99.6	98.3	102.9	98.1	93.6	104.0	99.6	98.2
	6	99.5	99.7	98.3	105.8	92.9	99.5	98.4	102.8	98.1	93.0	104.1	99.5	98.1
	7	99.5	100.0	98.3	106.0	93.4	95.5	99.2	103.3	98.1	92.9	104.0	99.5	98.0
	8	100.1	101.1	98.3	106.2	93.9	93.7	98.5	105.3	98.1	93.8	104.0	99.8	98.2
	9	100.4	101.7	98.3	110.0	93.1	101.3	97.9	103.9	98.1	92.9	103.8	100.2	98.2
	10	100.4	101.0	98.3	110.0	93.7	101.6	98.7	103.7	98.1	92.7	106.4	100.3	98.5
	11	100.6	101.4	98.3	109.8	93.1	102.6	98.0	103.6	98.1	93.4	106.6	100.4	98.6
	12	100.5	100.8	98.3	109.8	93.1	102.8	97.8	103.9	98.1	93.7	106.6	100.4	98.7
平成26. 1	100.2	101.1	98.3	110.4	95.4	95.4	97.7	103.4	98.1	92.6	106.7	100.0	98.0	
前 月 比 (%)	平成25. 1	△0.2	0.7	0.0	△0.1	1.2	△6.3	0.2	△0.9	0.0	0.1	0.1	△0.4	△0.4
	2	0.5	0.7	0.0	0.3	4.8	△2.1	△0.2	1.5	0.0	0.4	0.5	0.5	0.2
	3	0.3	△0.6	0.0	0.4	1.0	4.9	0.2	0.3	0.0	0.4	0.7	0.4	0.5
	4	0.2	△0.1	0.0	0.2	△0.7	2.7	0.2	0.4	0.1	0.6	0.1	0.2	0.4
	5	0.3	1.2	△0.1	0.6	△3.1	△0.5	0.1	0.4	0.0	0.3	0.1	0.1	△0.1
	6	△0.3	△0.7	△0.1	0.4	△0.9	△0.2	0.0	△0.1	0.0	△0.6	0.1	△0.1	△0.2
	7	0.0	0.3	0.0	0.3	0.6	△4.0	0.9	0.5	0.0	△0.1	△0.1	0.0	△0.1
	8	0.6	1.1	0.0	0.2	0.5	△1.9	△0.8	1.9	0.0	1.0	0.0	0.3	0.2
	9	0.4	0.5	0.0	3.6	△0.8	8.1	△0.6	△1.4	0.0	△1.0	△0.1	0.3	△0.1
	10	0.0	△0.7	0.0	0.0	0.6	0.3	0.8	△0.2	0.0	△0.2	2.4	0.1	0.3
	11	0.2	0.4	0.0	△0.2	△0.6	1.0	△0.7	△0.1	0.0	0.8	0.2	0.2	0.1
	12	△0.1	△0.6	0.0	0.0	0.0	0.1	△0.2	0.3	0.0	0.3	0.0	0.0	0.1
平成26. 1	△0.3	0.4	0.0	0.5	2.4	△7.2	0.0	△0.4	0.0	△1.1	0.1	△0.5	△0.6	
前 年 同 月 比 (%)	平成25. 1	△1.1	△1.1	△0.8	0.8	△5.7	△3.6	△1.3	△1.2	0.1	△0.9	△0.5	△0.9	△1.3
	2	△0.9	△1.5	△0.9	1.1	△0.5	△4.2	△1.5	0.8	0.1	△2.9	0.0	△0.6	△1.2
	3	△1.0	△2.7	△0.9	1.3	△0.1	△0.3	△1.0	0.7	0.1	△2.6	0.4	△0.4	△0.9
	4	△1.0	△2.2	△0.8	1.2	△1.3	△2.0	△1.3	0.6	0.1	△2.8	0.4	△0.5	△0.9
	5	△0.5	△0.8	△0.8	1.4	△2.6	△2.6	△1.3	1.0	0.1	△2.0	0.7	△0.4	△0.8
	6	△0.3	△0.9	△0.5	1.3	△1.8	△2.3	△1.0	1.5	0.1	△1.0	0.9	0.0	△0.4
	7	0.1	△0.6	△0.2	1.4	△1.4	△2.2	0.4	2.4	0.1	△1.2	1.3	0.4	△0.1
	8	0.5	0.6	△0.2	1.0	△1.3	△2.4	0.0	3.7	0.1	△1.2	1.2	0.5	△0.2
	9	0.9	1.2	△0.1	5.1	△2.0	0.3	△1.1	2.7	0.1	△1.0	1.1	0.7	△0.1
	10	1.1	1.2	△0.2	5.5	△1.5	△0.6	0.2	2.4	0.1	△1.0	4.1	0.9	0.3
	11	1.7	2.0	△0.1	5.6	△0.3	1.0	△0.3	2.8	0.1	0.7	4.0	1.3	0.8
	12	1.9	2.2	△0.2	5.7	2.3	1.5	△0.1	2.6	0.1	1.9	4.1	1.6	1.1
平成26. 1	1.8	1.9	△0.1	6.3	3.5	0.5	△0.3	3.1	0.1	0.7	4.0	1.5	0.8	

高知市消費者物価指数年平均

(平成22年=100)

年	総合	前年比 (%)	食料	住居	光熱 水道	家具 家事用品	被服及び 履物	保健医療	交通 通信	教育	教養娯楽	諸雑費	生鮮食品 を除く 総合	食料(酒類を 除く)及びエネルギー を除く総合
														-
昭和 45	33.4	-	31.1	32.9	34.1	80.0	30.3	40.1	40.1	15.9	40.4	32.7	33.5	-
46	35.8	7.2	33.4	33.9	35.6	84.4	33.5	40.9	42.6	17.5	44.5	34.5	35.9	-
47	37.8	5.5	35.0	37.8	35.9	86.4	35.5	44.5	45.2	18.8	46.4	36.9	38.0	-
48	42.4	12.3	39.8	41.4	36.8	98.1	43.8	43.9	48.9	20.5	51.6	38.9	42.7	-
49	51.6	21.8	49.6	46.8	47.1	127.1	53.0	47.5	58.6	24.3	63.2	44.5	52.0	-
50	57.7	11.7	56.3	49.8	52.3	133.1	56.3	54.5	65.6	31.1	72.7	50.2	58.0	-
51	63.1	9.4	61.4	55.4	57.5	135.6	62.9	58.3	71.9	35.5	76.9	58.7	63.3	-
52	68.8	9.0	65.6	62.5	62.6	142.7	69.4	61.4	83.0	41.0	81.7	62.9	69.2	-
53	71.9	4.4	67.4	69.8	62.0	144.3	73.8	67.0	83.7	45.7	84.7	64.4	72.7	-
54	74.3	3.3	68.8	71.7	63.6	148.3	78.3	67.9	89.4	48.2	86.2	66.0	75.3	-
55	80.1	7.8	74.2	75.1	85.9	161.9	81.8	68.8	95.6	50.8	92.4	72.5	80.6	-
56	83.2	3.9	76.9	77.8	90.3	172.4	85.5	71.3	98.1	53.3	96.8	75.3	83.9	-
57	85.7	2.9	77.9	79.7	94.6	170.0	91.0	73.5	103.3	57.2	98.8	77.1	86.6	-
58	86.5	0.9	79.5	80.9	94.3	172.4	86.7	74.2	102.8	60.0	101.3	79.9	87.4	-
59	88.4	2.2	81.5	82.3	93.6	180.0	88.3	76.6	103.6	61.9	103.3	82.0	89.2	-
60	90.4	2.4	83.7	84.2	94.2	181.1	91.9	81.3	104.9	63.8	105.4	83.1	91.1	-
61	90.8	0.4	84.0	85.1	91.3	180.3	92.6	82.7	104.6	65.4	106.9	84.3	91.6	-
62	90.6	-0.2	83.4	86.9	86.5	177.6	91.8	84.3	104.6	65.8	107.3	84.9	91.6	-
63	91.4	0.8	84.9	88.0	85.0	177.1	92.9	84.2	104.4	66.9	107.6	85.0	92.0	-
平成 元	93.3	2.1	86.7	89.3	84.6	178.7	98.9	85.4	105.8	69.0	109.1	85.0	94.0	-
2	96.3	3.3	91.9	91.5	85.0	177.4	102.7	85.7	106.5	71.3	112.5	86.6	95.9	-
3	98.9	2.7	96.0	92.2	86.4	175.5	108.2	85.4	107.4	74.7	115.6	88.2	98.3	-
4	99.3	0.4	95.7	92.1	86.2	175.8	109.3	87.5	105.6	78.2	119.2	89.6	99.1	-
5	99.9	0.6	96.5	92.5	86.4	168.4	108.7	88.6	106.4	81.4	120.9	91.0	99.7	-
6	100.6	0.7	97.3	94.0	86.5	163.2	110.7	87.8	106.2	83.8	120.6	93.3	100.5	-
7	100.7	0.1	96.8	95.1	88.4	158.8	110.7	87.3	106.4	86.7	119.6	93.5	100.5	-
8	101.0	0.3	96.4	96.3	87.9	159.0	113.3	88.7	106.0	89.1	118.2	94.4	100.8	-
9	102.6	1.6	98.3	97.0	92.4	157.2	115.1	93.0	106.5	91.5	119.9	95.0	102.4	-
10	103.8	1.2	100.5	98.4	90.7	153.2	119.2	99.8	103.6	93.5	119.9	95.6	103.0	-
11	104.0	0.2	100.7	99.7	89.7	149.0	120.1	99.2	102.6	95.6	119.7	96.4	103.5	-
12	103.1	-0.9	98.3	99.9	91.2	145.5	116.4	98.1	103.3	97.6	119.4	96.0	103.3	-
13	102.3	-0.8	98.0	99.6	92.0	141.0	111.1	99.8	103.3	99.4	114.5	96.2	102.4	-
14	101.2	-1.0	97.8	99.0	92.9	130.9	108.2	98.5	101.7	100.8	111.0	97.2	101.4	-
15	100.8	-0.4	97.6	99.0	92.6	125.2	104.1	101.9	101.6	102.4	108.6	97.1	100.9	-
16	100.9	0.1	98.6	99.5	92.7	118.4	104.2	102.2	101.7	103.6	106.3	97.8	100.6	-
17	100.5	-0.4	97.5	100.1	93.8	113.9	102.5	101.9	102.2	105.3	105.8	96.9	100.4	102.6
18	100.2	-0.3	96.9	99.1	97.6	113.8	99.5	101.9	101.9	107.4	104.4	97.4	100.2	101.6
19	100.2	0.0	96.0	100.0	98.8	111.6	101.2	101.5	101.9	108.6	103.3	98.4	100.3	101.6
20	101.6	1.4	99.1	99.5	102.8	111.2	101.4	100.8	104.3	109.4	103.8	98.7	101.8	101.6
21	100.6	-1.0	101.4	98.9	100.4	107.7	101.0	99.9	98.8	109.8	100.8	98.2	100.6	100.7
22	100.0	-0.6	100.0	100.0	100.0	100.0	100.0	100.0	100.0	100.0	100.0	100.0	100.0	100.0
23	99.6	-0.4	100.0	99.4	102.0	94.8	100.4	100.0	101.2	97.8	95.2	103.5	99.6	98.9
24	99.6	0.0	100.5	98.9	104.0	95.5	99.9	98.9	101.4	98.0	94.1	102.9	99.5	98.4
25	99.7	0.1	100.3	98.4	106.7	94.2	98.5	98.3	103.0	98.1	93.0	104.4	99.7	98.1

2014年3月4日
日本銀行高知支店

高知県金融経済概況

1. 概況

高知県の景気は、持ち直している。

最終需要の動向をみると、個人消費は底堅く推移しているほか、観光は持ち直しつつある。また、公共投資は増加を続けており、住宅投資も増加している。一方、設備投資は、一部に持ち直しに向けた動きがみられるものの、全体としては大型投資の一巡等を背景に弱めとなっている。

この間、住宅投資や個人消費を中心に消費税率引き上げ前の駆け込み需要もみられている。

製造業の生産は、業種によるバラツキがみられるものの、全体としては緩やかに持ち直している。

雇用・所得環境は、労働需給を中心に緩やかな改善を続けている。

消費者物価は、前年比プラスで推移している。

企業倒産は、件数、負債金額とも、低めの水準で推移している。

先行きについては、国内需要と海外経済が緩やかに回復していく中で、県内景気も緩やかな回復経路に復していくと考えられる。こうした中、当面は、家計所得の動向や消費税率引き上げの影響等について注視していく必要がある。

2. 最終需要

(1) 個人消費

百貨店売上高は、衣料品を中心に前年を下回った(14/1 月前年比: ▲1.2%)。 ショッピングセンター売上高は、セール等の販促効果や売り場改装効果に加え、飲食関連等でも比較的好調な売れ行きを示すなど、全体として堅調に推移している。 スーパー売上高は、食料品を中心に底堅く推移している。 コンビニエンスストア売上高は、新規出店効果等から、前年を上回って推移している。 家電量販店販売額は、全体として底打ち感がうかがわれつつある中で、節電機能に優れた白物家電等では販売増加の動きが続いている。 乗用車新車登録台数は、新型車投入効果もあって増加している(同: +26.4%)。こうした耐久消費財では、消費税率引き上げ前の駆け込み需要もみられている。この間、 旅行取扱高は、月々の振れを伴いつつも、全体として底堅く推移している(同: ▲12.7%)。

(2) 観光

県内の 主要観光施設への入込客数は、年末年始の曜日配列の良さや各種イベント効果もあって、前年を上回った(14/1 月前年比: +4.4% <速報>)。 主要旅館・ホテルの宿泊客数は、ビジネス客や観光客が増加した一方で、団体客の減少から、全体では前年並みとなった(同: ▲0.1%)。

(3) 住宅投資

新設住宅着工戸数は、消費税率引き上げ前の駆け込み需要もあって、持家が前年を上回って推移しているものの、貸家や分譲の減少から、全体では4か月振りに前年を下回った(14/1 月前年比: ▲10.3%)。

(4) 設備投資

2013年度の設備投資額(13/12月短観ベース)は、高めの水準であった前年度を▲4割強下回る計画(全産業: ▲44.0%、製造業: ▲35.3%、非製造業: ▲50.6%)。前回9月調査比では、維持更新投資や能力増強投資、BCP関連投資の上積み等から上方修正となった。

(5) 公共投資

公共工事請負金額は、国、県による発注工事の減少から、7 か月振りに前年を下回った(14/1 月前年比:▲6.8%、年度初来累計前年比:+30.8%)。

3. 生産

電子部品は、減産体制を継続しているものの、一部に持ち直しの動きがみられている。製紙のうち、特殊工業紙をはじめとした情報関連製品は、自動車や産業機械等の最終品の需要回復を背景に、持ち直し基調を続けている。家庭紙は、高付加価値品等を中心に高めの生産水準で推移している。鉄鋼は、造船向けでは抑制的な生産が続いているものの、自動車向けや産業機械向けを中心に、全体として生産水準を引き上げている。一般機械は、復興関連需要や公共事業の増加等を背景に、高めの操業を続けている。窯業・土石は、公共事業や民間建設需要の高まりから、高操業を続けている。食料品は、総じて横ばい圏内ながら、県外需要を中心に増加の動きもみられている。

4. 雇用・所得・物価

(1) 雇用・所得環境

労働需給をみると、有効求人倍率は緩やかな改善傾向にある(14/1 月:0.79 倍)ほか、常用労働者数は前年を上回った(13/12 月前年比:+0.3%)。この間、完全失業率は低下している(13/7~9 月:3.0%→10~12 月:2.8%)。

賃金・所得面について、1 人当りの現金給与総額は前年を上回った(13/12 月前年比:+3.6%)。この結果、常用労働者数と1人当り現金給与総額の積として表わされる、雇用者所得は下げ止まりつつある。

(2) 物価

消費者物価(高知市、生鮮食品を除く総合)は、光熱・水道費や交通・通信費等を中心に、前年を上回った(14/1 月前年比:+1.5%)。

5. 金融

(1) 預貸金 …県内金融機関（銀行、信金、信組）ベース

実質預金は、個人預金や法人預金の増加から、前年比プラス基調を辿っている（14/1 月末残前年比：+1.9%）。

貸出は、企業の資金需要が設備、運転資金ともに低調であるものの、地方公共団体向け等の増加から、前年並みとなった（同：▲0.0%）。

(2) 金利

貸出約定平均金利(銀行)は、低下基調を辿っている（14/1 月：1.805%）。

(3) 企業倒産

企業倒産は、件数が前年を下回った一方、負債金額は前年を上回った（14/1 月：倒産件数 2 件<前年 4 件>、負債金額 1,106 百万円<前年 239 百万円>）。

以 上

金融統計 (2014年1月)

1. 銀行券

(単位：百万円)

	当 月 中		前年同月中	
発 行	19,717		21,017	
還 収	34,704		33,834	
	還収超	14,986	還収超	12,817

【出所：日本銀行高知支店】

2. 手形交換

(単位：百万円、枚、%)

	当 月 中		前年同月中	
	枚 数	金 額	枚 数	金 額
手形交換高(A)	30,237枚	32,479	32,517枚	34,311
不渡手形(B)	59枚	71	33枚	7
不渡発生率(B/A)	0.20%	0.22%	0.10%	0.02%

【出所：高知手形交換所】

3. 金融機関預貸金

(単位：百万円、%)

	月 末 残 高		月 中 増 減	
		前 年 比		前年同月増減
預 金	3,341,214	1.9%	▲41,940	▲44,121
実質預金	3,340,543	1.9%	▲40,640	▲43,180
貸 出 金	1,587,770	▲0.0%	▲11,005	▲14,429

【出所：日本銀行高知支店】

(注)金融機関預貸金について

- ・国内銀行（ゆうちょ銀行を除く）、信用金庫、および信用組合の県内店舗ベース。
- ・特別国際金融取引勘定（オフショア勘定）を除く。
- ・実質預金は、預金から切手手形を控除したもの。
- ・貸出金については、中央政府向け貸出を除く。

(参考) 経済指標 (旅行取扱高、県内宿泊客数、金融関係)

	旅行取扱高 (前年比、%)			県内宿泊客数 (前年比、%)			
	国内	海外	合計	西部	中部	東部	県全体
2012年	3.3	5.4	3.7	3.4	1.8	9.1	2.8
2013年	-2.6	5.0	-0.9	-2.1	2.5	-1.7	1.4
2013/1~3月	8.3	1.2	6.7	2.1	3.8	-8.1	2.2
4~6月	-14.0	31.2	-4.6	-3.1	2.6	14.3	2.9
7~9月	-13.6	2.7	-9.6	-6.5	1.2	-5.0	-0.7
10~12月	5.3	-9.9	2.3	1.5	2.6	-6.5	1.5
2013/9月	-12.0	-32.2	-16.1	-4.0	1.9	-11.6	-0.2
10月	21.8	-1.5	18.2	-4.3	2.1	-16.0	-0.8
11月	-8.3	-36.4	-14.0	6.0	3.8	0.4	3.8
12月	-17.8	9.0	-10.7	4.8	1.7	-2.9	1.6
2014/1月	-16.9	14.2	-12.7	-8.2	2.3	-8.6	-0.1
出所	日本銀行高知支店			日本銀行高知支店			

	銀行券発行高 (平残前年比、%)	実質預金 (末残前年比、%)			貸出金 (末残前年比、%)			貸出約定平均金利 (総合、%)	
	全国	高知	四国	全国	高知	四国	全国	高知	全国
2012年	2.1	0.1	1.4	2.5	-0.5	0.5	1.9	1.891	1.364
2013年	3.3	1.8	3.5	...	-0.3	2.6	...	1.802	r 1.258
2013/1~3月	3.1	0.4	1.4	3.3	-0.2	0.8	2.6	1.844	1.325
4~6月	3.1	0.4	2.4	4.3	0.3	1.2	3.1	1.835	1.303
7~9月	3.3	1.0	2.3	4.2	0.2	0.7	3.2	1.832	1.277
10~12月	3.6	1.8	3.5	...	-0.3	2.6	...	1.802	r 1.258
2013/9月	3.4	1.0	2.3	4.2	0.2	0.7	3.2	1.832	1.277
10月	3.4	1.7	3.5	4.3	-0.2	2.3	3.3	1.819	1.277
11月	3.6	2.4	3.9	4.6	0.1	2.6	3.8	1.818	1.271
12月	3.7	1.8	3.5	...	-0.3	2.6	...	1.802	r 1.258
2014/1月	3.9	1.9	3.6	...	-0.0	2.6	...	1.805	1.254
出所	日本銀行	高知: 日本銀行高知支店 四国: 日本銀行松山支店 全国: 日本銀行						高知: 日本銀行高知支店 全国: 日本銀行	

(注)

【本文中の使用計数等の出所】

- ・百貨店売上高：J. フロントリテイリング株式会社ホームページ、乗用車新車登録台数：四国運輸局「自動車保有台数と販売状況速報」、主要観光施設への入込客数：高知県「月別観光施設利用実績」、新設住宅着工戸数：国土交通省「建築着工統計調査」、公共工事請負金額：西日本建設業保証株式会社「高知の公共工事動向」、有効求人倍率・新規求人倍率など：厚生労働省「一般職業紹介状況」、完全失業率：総務省「労働力調査」、常用労働者数・現金給与総額・雇用者所得など：高知県「毎月勤労統計調査地方調査」、消費者物価（高知市、生鮮食品を除く総合）：総務省「消費者物価指数」、企業倒産：東京商工リサーチ「倒産月報」。
- ・その他の項目は、日本銀行高知支店が個別に収集したもの。

【旅行取扱高[※]】

- ・12/4月、13/3月に集計対象先の見直しを行っているため、計数は連続していない。直近見直し後は高知県内4社ベース。

【県内宿泊客数[※]】

- ・12/4月、12/11月、12/12月、13/1月、13/4月、13/11月、13/12月、14/1月に集計対象先の見直しを行っているため、計数は連続していない。直近見直し後は高知県内42社ベース。

※ 旅行取扱高と県内宿泊客数の前年同月比は、既存店ベースの値（既存店ベースとは、集計対象先の変更等があった場合、前年同月比を当年および前年とも集計の対象となった先のみで算出したもの）。また、前年比、前年同期比の算出は、月次の既存店の集計額の積み上げによって計算している。

【実質預金、貸出金】

- ・高知については、国内銀行（ゆうちょ銀行を除く）、信用金庫、および信用組合の県内店舗ベース。特別国際金融取引勘定（オフショア勘定）を除く。実質預金は、預金から切手手形を控除したもの。貸出金については、中央政府向け貸出を除く。
- ・四国については、国内銀行ベース。
- ・全国については、国内銀行ベース。詳しくは、日本銀行「金融経済統計月報<金融7. 主要勘定(1)>」（本行ホームページ掲載）の注釈をご参照下さい。

【貸出約定平均金利】

- ・高知については、高知県内に店舗を置く国内銀行（ゆうちょ銀行、三菱UFJ信託銀行を除く）の貸出平均金利（ストックベース）を貸出金残高で加重平均したもの。高知県内融資分、当座貸越を含むベース。
- ・全国については、国内銀行平均。詳しくは、日本銀行「貸出約定平均金利」（本行ホームページ掲載）の注釈をご参照下さい。

【その他】

- ・p は速報値、r は改定値。

鋳工業生産指数の動向〈平成25年12月〉

高知県統計課
823-9783

〈概況〉

－ 生産 対前月比 5.1%増 －

平成25年12月の高知県鋳工業生産指数(季節調整済指数)は、鋳工業総合で103.5と前月に比べ5.1%増となりました。

(平成22年=100)

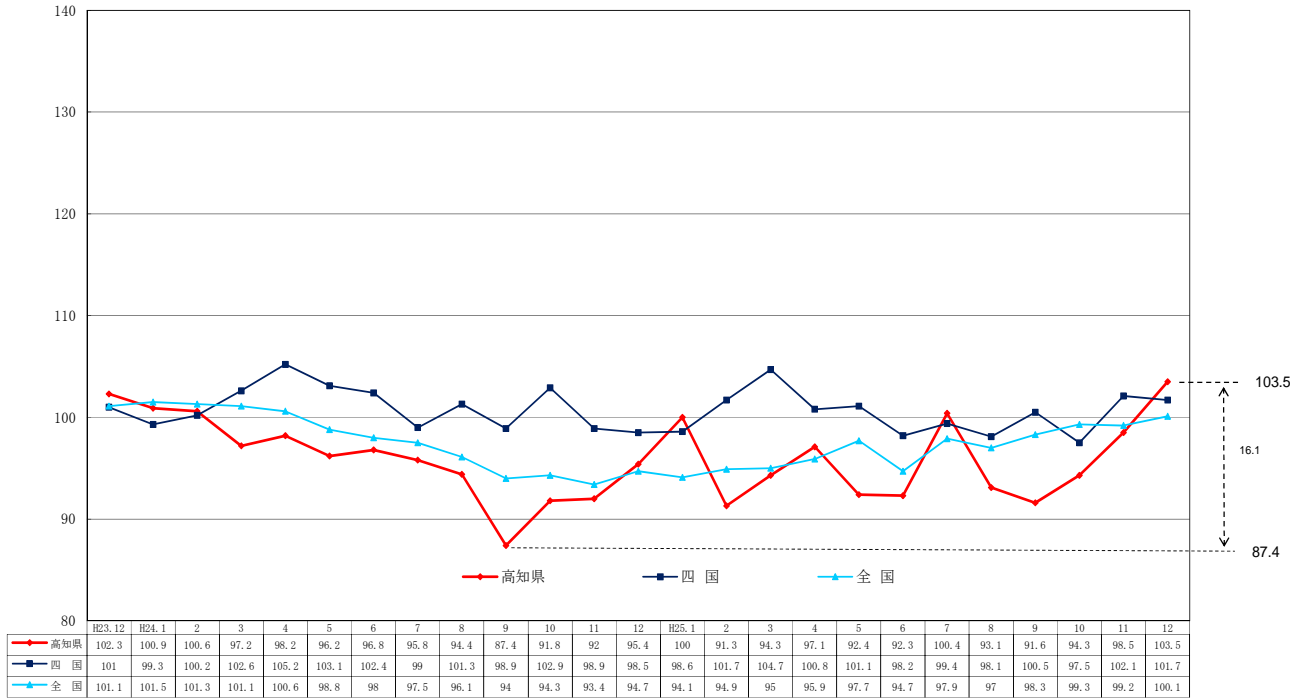
業 種	季節調整済		原指数
	指 数	増減率(前月比)%	増減率(前年同月比)%
鋳 工 業 総 合	103.5	5.1	8.4
製 造 工 業 総 合	103.0	5.0	8.3
鉄 鋼 業	107.4	14.3	13.9
機 械 ・ 電 気 機 械 工 業	84.2	5.9	15.4
窯 業 ・ 土 石 製 品 工 業	108.4	4.5	2.4
化 学 工 業	87.5	56.3	△2.8
パ ル プ ・ 紙 ・ 紙 加 工 品 工 業	95.5	△0.8	1.2
織 維 工 業	136.2	20.3	2.8
木 材 ・ 木 製 品 工 業	119.3	1.0	16.7
食 料 品 工 業	119.3	3.0	8.6
そ の 他 の 工 業	128.4	△9.9	2.5
鋳	117.9	7.2	10.7

高知県の鋳工業生産指数

年 月	業 種	鋳工業総合					
		製造工業総合	鉄鋼業	機械・電気機械工業	窯業・土石製品工業	化学工業	
ウ エ イ ト		10,000.0	9,710.1	409.6	3,555.5	625.0	320.4
年 平 均	平成 20 年	112.0	112.0	131.4	109.2	116.3	124.9
	21	99.9	100.2	87.6	96.9	94.7	131.5
	22	100.0	100.0	100.0	100.0	100.0	100.0
	23	103.2	103.3	118.2	102.1	95.5	99.9
	24	95.8	95.6	98.7	84.3	101.0	94.3
原 指 数	平成24年 12 月	98.3	97.9	92.7	64.0	124.0	97.6
	平成25年 1	95.8	95.7	81.4	81.1	113.3	122.0
	2	94.1	93.8	92.6	74.7	115.4	92.5
	3	98.3	98.0	97.8	63.8	111.2	107.7
	4	95.9	95.5	101.5	67.0	92.6	107.0
	5	90.1	89.5	86.4	67.0	98.3	105.7
	6	92.3	91.9	88.1	72.2	91.9	104.8
	7	99.3	98.8	101.2	84.9	98.9	73.7
	8	94.5	94.1	89.2	76.5	97.2	81.0
	9	88.3	87.5	100.6	74.5	101.7	82.4
	10	93.0	93.0	100.4	74.5	108.1	80.4
	11	103.2	102.6	94.3	85.8	121.8	57.6
	12	106.6	106.1	105.6	73.9	127.0	94.8
	対前年同月比	108.4	108.3	113.9	115.4	102.4	97.2
季 節 調 整 済	平成24年 12 月	95.4	95.0	94.3	72.9	105.9	90.1
	平成25年 1	100.0	99.8	84.0	86.0	106.3	106.2
	2	91.3	91.0	81.8	74.5	103.1	78.2
	3	94.3	93.8	92.0	67.3	108.2	88.5
	4	97.1	96.3	95.0	70.8	103.1	127.4
	5	92.4	92.0	86.3	68.0	110.9	110.4
	6	92.3	91.9	88.7	69.8	105.0	129.2
	7	100.4	99.9	104.8	85.3	113.1	81.5
	8	93.1	92.6	96.0	63.6	113.3	88.7
	9	91.6	91.2	104.1	76.2	105.4	95.1
	10	94.3	94.4	100.2	74.0	96.3	79.7
	11	98.5	98.1	94.0	79.5	103.7	56.0
	12	103.5	103.0	107.4	84.2	108.4	87.5
	対前月比	105.1	105.0	114.3	105.9	104.5	156.3

※平成25年1月以降の季節指数は、暫定値として前年同月値を使用しています。

鉱工業生産指数の推移（季節調整済）
（平成22年=100）

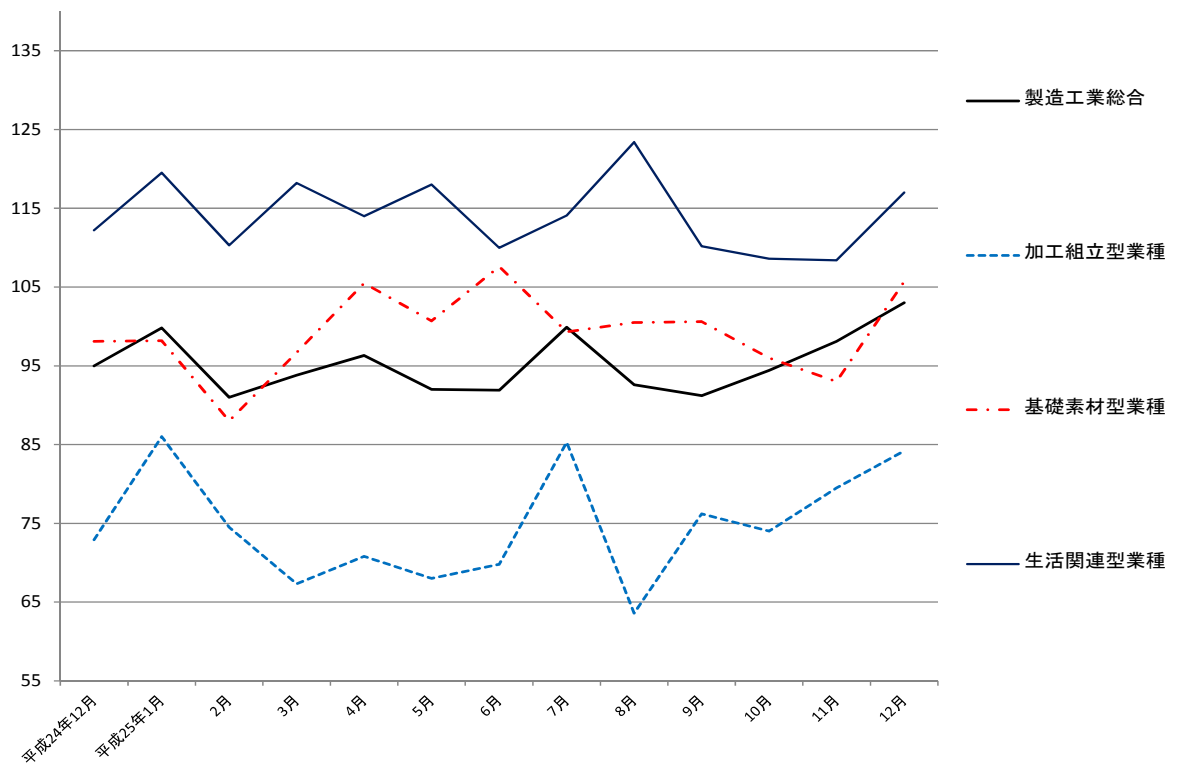


資料出所 四国：四国経済産業局
全国：経済産業省

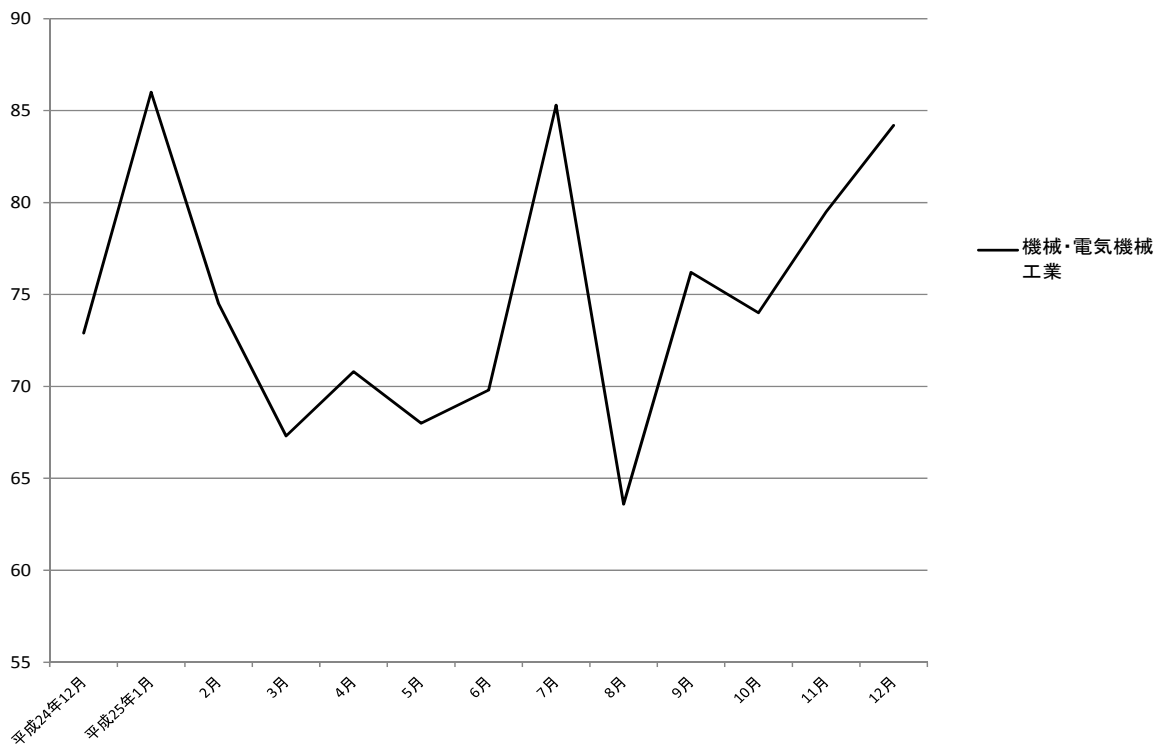
（平成22年＝100）

パルプ・紙・紙加工品工業	繊維工業	木材・木製品工業	食料品工業	その他の工業	鉱業
1,314.7	328.8	420.7	2,223.7	511.7	289.9
102.8	131.0	141.4	99.6	144.6	109.6
93.9	118.9	99.0	98.4	134.2	88.7
100.0	100.0	100.0	100.0	100.0	100.0
98.0	98.3	106.7	107.7	106.8	100.0
90.4	109.9	99.5	106.5	119.2	102.7
90.9	133.2	102.9	138.4	120.8	111.1
91.2	139.3	91.4	103.9	122.9	98.7
92.5	131.7	91.4	107.8	122.0	102.2
100.7	143.9	102.9	129.1	138.8	107.0
96.5	143.2	102.9	119.4	142.6	108.8
95.8	140.5	97.1	102.8	114.3	111.7
91.9	139.0	108.6	104.8	123.1	107.4
98.1	145.7	97.1	107.7	142.5	118.2
86.7	142.9	97.1	116.0	114.3	109.1
89.3	141.0	91.4	84.6	124.1	112.7
98.9	122.1	108.6	95.5	147.6	93.6
93.8	120.9	120.0	125.3	129.0	121.1
92.0	136.9	120.0	150.3	123.8	123.0
101.2	102.8	116.7	108.6	102.5	110.7
94.4	132.5	102.2	109.8	125.3	106.5
102.5	150.0	96.3	106.1	130.6	103.5
93.4	142.1	88.7	95.4	139.3	98.5
98.0	145.2	98.2	111.3	130.6	104.7
89.3	145.1	96.6	107.7	138.4	124.0
91.0	153.2	95.2	109.8	108.7	110.5
87.0	131.5	107.3	111.5	110.6	108.7
92.1	138.0	97.6	112.3	123.2	121.1
91.0	150.2	104.0	129.0	127.4	108.4
95.6	134.9	97.9	100.0	132.1	113.8
95.6	116.1	107.7	114.1	139.8	93.1
96.3	113.2	118.1	115.8	142.5	110.0
95.5	136.2	119.3	119.3	128.4	117.9
99.2	120.3	101.0	103.0	90.1	107.2

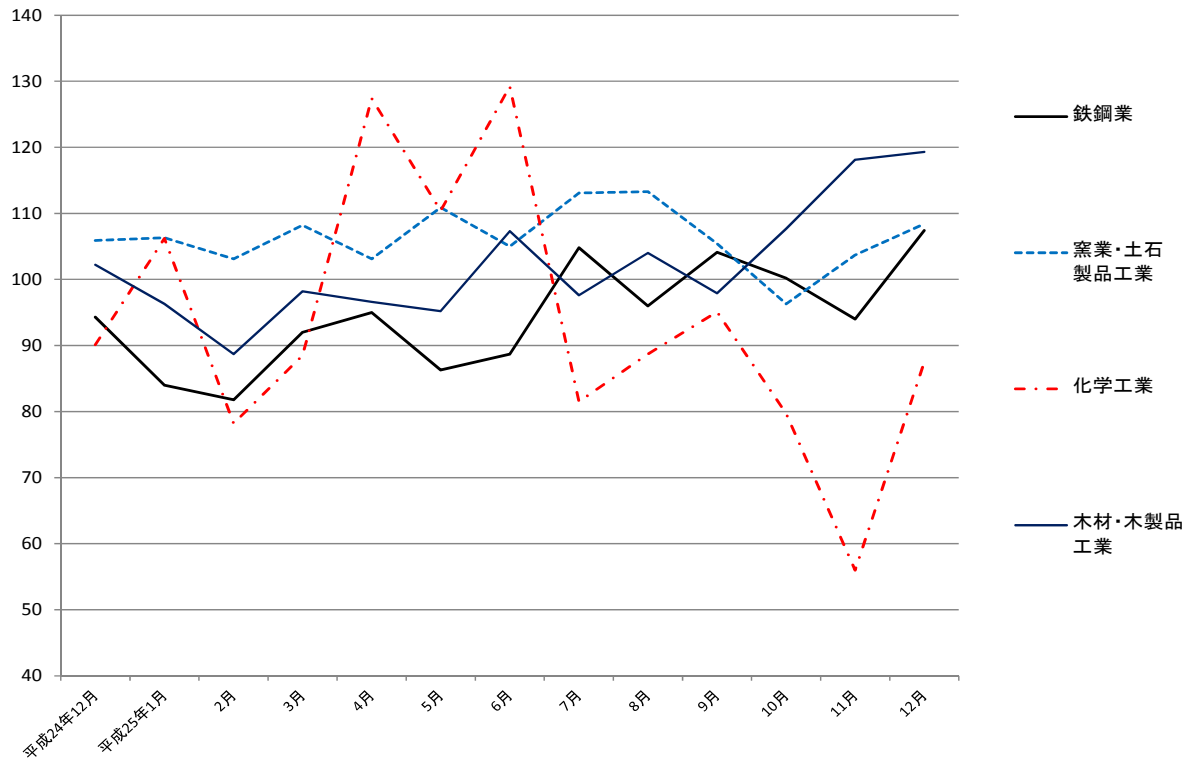
製造工業総合及び3分類平均



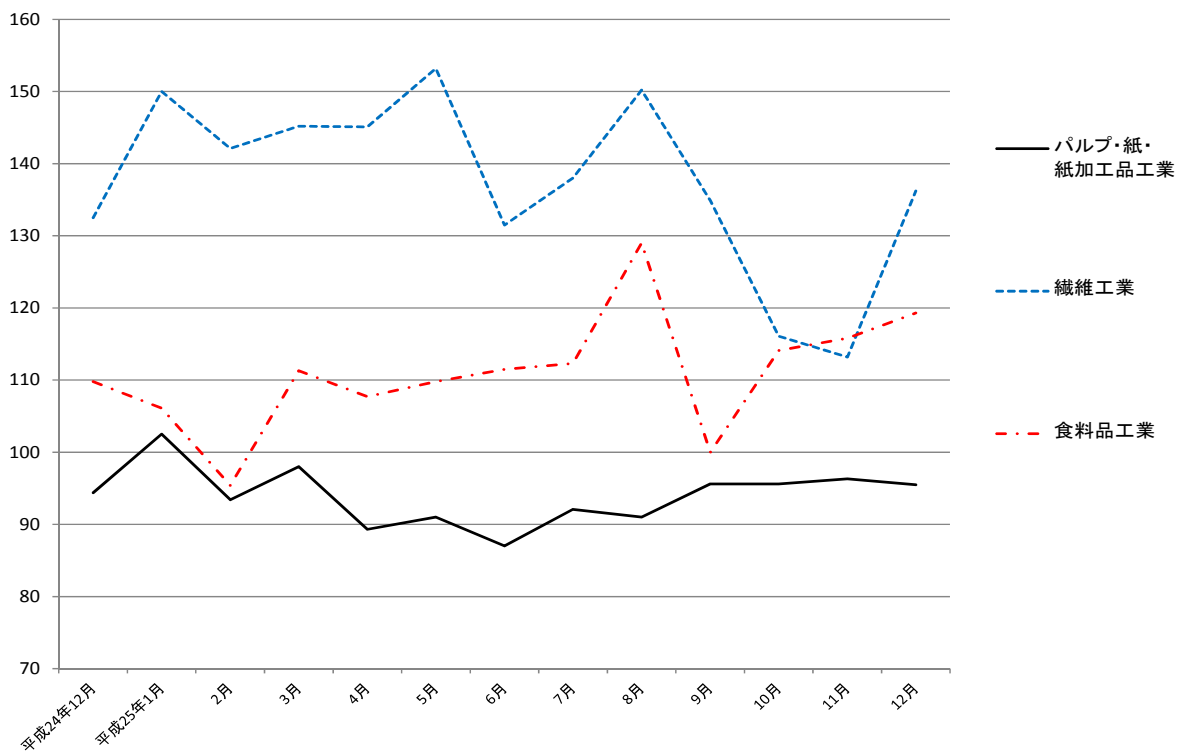
加工組立型業種



基礎素材型業種



生活関連型業種



毎月勤労統計調査地方調査 <平成25年12月分>

高知県統計課

823-9345

《 事業所規模 5人以上 》

		対前月比 (差)	対前年同月比 (差)
1. 賃金の動き (1表参照)			
現金給与総額	497,214 円	97.2 %	3.6 %
きまって支給する給与	241,473 円	△ 0.2 %	2.5 %
特別に支払われた給与	255,741 円	245,628 円	12,837 円
2. 労働時間の動き (2表参照)			
出勤日数	19.9 日	△ 0.4 日	△ 0.1 日
総実労働時間	152.1 時間	△ 1.4 %	2.8 %
所定外労働時間	10.3 時間	7.2 %	12.0 %
3. 雇用の動き (3表参照)			
常用労働者数	212,738 人	0.0 %	0.3 %
パートタイム労働者比率	22.9 %	△ 0.6 ポイント	△ 2.6 ポイント
労働異動率			
入職率	1.48 %		△ 0.04 ポイント
離職率	1.52 %		0.14 ポイント

利用上の注意

1) 平成24年1月分より、これまでの「平成18年事業所・企業統計調査」から「平成21年経済センサス-基礎調査」の常用労働者数を母集団とする、調査対象事業所の抽出替えを行いました。そのため抽出替え前後の調査結果にギャップが生じることから、時系列な比較が可能となるよう、新たに平成22年の年平均値を100として、過去に遡ってギャップ修正（基準数値の改訂）をしました。

そのため、平成23年12月分以前の結果として公表した指数及び増減率とは異なります。また、実数値については改訂を行わないため、改訂した増減率と実数値の増減率は必ずしも一致しません。

なお、改訂期間は基準年（平成22年）を含むため、ギャップ修正後指数について平成22年の年平均指数が100となるよう全ての期間について指数の改訂（増減率は改訂しない。）を行いました。

また、指数を作成していない所定外給与も、同様にギャップ修正を行いました。

* 指数及び増減率の改訂期間（ギャップ修正期間）

賃金指数及び労働時間指数： 平成21年2月から平成23年12月まで

常用雇用指数： 平成21年1月から平成23年12月まで

2) 「-」は該当データのないものを示し、「x」は標本数が寡少につき秘匿のため公表できないもの。「0」は集計単位未満のデータ量を示す。

3) 「鉱業、採石業、砂利採取業」については、調査事業所数が少ないので公表しませんが、調査産業計には含まれます。

4) 対前月、対前年同月増減率は指数により作成しています。実数で計算した場合に必ずしも一致しません。

5) 平成22年1月分から日本標準産業分類（平成19年11月改定）に基づき表章しています。平成21年以前の結果との接続については、厚生労働省のWebページ（<http://www.mhlw.go.jp/toukei/list/dl/maikin-hyosyo.pdf>）を参照ください。なお、平成21年以前と接続しない産業「不動産業、物品賃貸業」「学術研究、専門技術サービス業」「宿泊業、飲食サービス業」「生活関連サービス業、娯楽業」「サービス業（他に分類されないもの）」の指数、前年比及び前年差は、算出できないため、表中において「-」と表記しています。

6) 常用労働者とは、

① 期間を定めずに、又は1か月を超える期間を定めて雇われている者

② 日々又は1か月以内の期間を定めて雇われている者のうち、調査期間の前2か月間にそれぞれ18日以上雇われている者のいずれかに該当する者をいう。

7) パートタイム労働者とは、常用労働者のうち、

① 1日の所定労働時間が一般の労働者より短い者

② 1日の所定労働時間が一般の労働者と同じで1週の所定労働日数が一般の労働者より短い者のいずれかに該当する労働者のことです。また、一般労働者とは、常用労働者のうち、パートタイム労働者でない労働者です。

8) 入職（離職）率とは、前月末労働者数に対する月間に入職（離職）者の割合（%）です。なお、入職（離職）者には、同一企業内での事業所間の異動者を含みます。

【事業所規模 5人以上】

(1表) 月間現金給与額

(単位:円、%)

産 業	現金給与総額			きまって支給する給与			所定内給与			特別に支払われた給与		
	対前月 増減率	対前年同月 増減率		対前月 増減率	対前年同月 増減率		対前月 増減率	対前年同月 増減率		対前月 増減差	対前年同月 増 減 差	
全国(調査産業計・確報値)	543,597	96.5	0.5	260,739	△ 0.2	△ 0.2	240,484	△ 0.4	△ 0.6	282,858	267,517	3,683
高知県(調査産業計)	497,214	97.2	3.6	241,473	△ 0.2	2.5	223,672	0.0	2.2	255,741	245,628	12,837
建設業	468,187	55.4	19.5	293,174	2.3	7.7	273,134	2.5	6.8	175,013	160,310	52,841
製造業	456,611	78.7	20.0	234,812	0.0	0.9	211,801	△ 0.9	△ 0.6	221,799	201,084	74,037
電気・ガス・熱供給・水道業	912,035	170.2	△ 8.5	334,010	△ 1.1	1.9	309,385	△ 1.2	△ 0.6	578,025	578,025	△ 91,324
情報通信業	838,015	144.8	17.1	331,285	△ 3.0	5.5	300,286	△ 2.5	6.1	506,730	506,139	105,181
運輸業, 郵便業	362,320	42.0	△ 12.7	245,872	1.3	0.5	205,279	0.1	△ 0.9	116,448	103,905	△ 40,757
卸売業, 小売業	353,166	72.9	6.0	191,329	2.0	3.8	182,423	2.0	3.6	161,837	145,247	10,196
金融業, 保険業	732,486	124.1	29.5	318,765	△ 0.2	11.8	304,618	1.6	9.5	413,721	406,361	133,199
不動産業, 物品賃貸業	321,737	74.5	64.8	182,773	△ 0.9	29.1	159,910	0.1	19.4	138,964	138,964	85,282
学術研究, 専門・技術サービス業	525,255	46.9	△ 32.5	296,952	1.8	△ 3.1	283,817	3.3	0.4	228,303	162,655	△ 243,543
宿泊業, 飲食サービス業	149,131	9.5	11.6	128,189	0.1	5.2	118,339	0.7	4.6	20,942	12,809	9,167
生活関連サービス業, 娯楽業	173,723	11.9	△ 18.3	151,240	△ 2.1	△ 2.3	144,529	△ 2.8	1.5	22,483	21,778	△ 35,437
教育, 学習支援業	1,088,245	231.2	△ 0.9	331,033	1.1	△ 2.9	328,728	1.1	△ 2.8	757,212	756,082	△ 3,992
医療, 福祉	586,816	109.7	△ 3.2	272,794	△ 2.4	△ 1.0	245,452	△ 2.2	△ 1.2	314,022	313,643	△ 9,934
複合サービス業	679,893	159.9	35.9	252,902	△ 3.1	15.9	247,124	△ 3.6	15.1	426,991	130,373	145,012
サービス業(他に分類されないもの)	326,284	64.8	13.5	188,002	△ 1.1	11.0	176,891	△ 0.4	11.8	138,282	426,436	19,937

平成25年12月

注) ① 特別に支払われた給与については指数を作成していないため、実数による増減差です。

② 「現金給与総額」=「きまって支給する給与」+「特別に支払われた給与」・「きまって支給する給与」=「所定内給与」+「超過労働給与」

③ 「-」は該当データの無いものを示し、「x」は標本数が少につき秘匿のため公表できないもの。「0」は集計単位未満のデータ量を示す。

【事業所規模 5人以上】

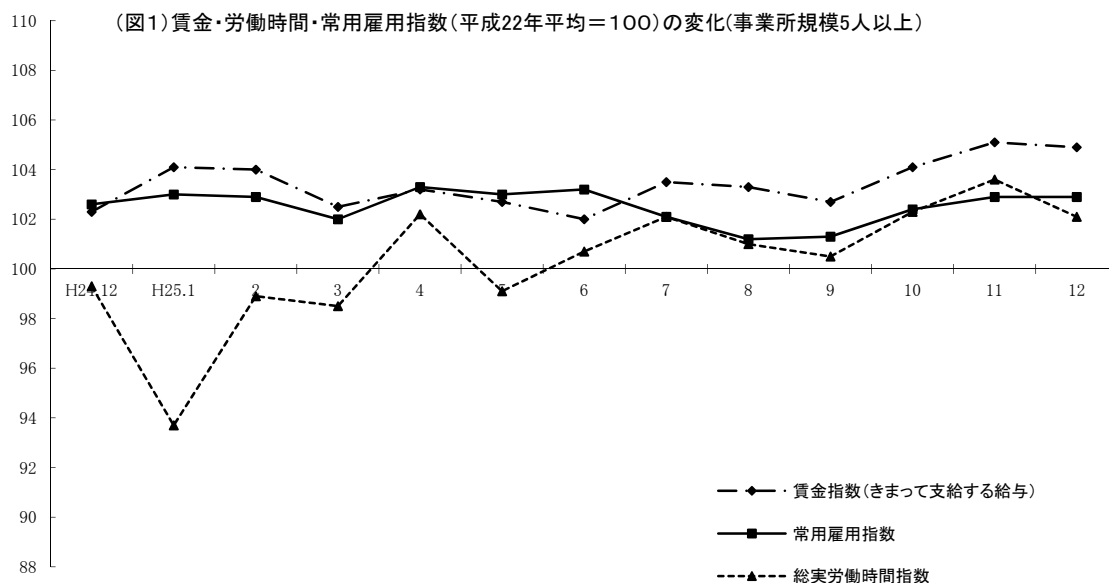
(2表) 月間実労働時間数および出勤日数

(単位:時間、日、%)

産 業	総実労働時間			所定内労働時間			所定外労働時間			出勤日数		
	対前月 増減率	対前年同月 増減率		対前月 増減率	対前年同月 増減率		対前月 増減率	対前年同月 増減率		対前月 増減差	対前年同月 増減差	
全国(調査産業計・確報値)	145.8	△ 2.7	△ 0.1	134.4	△ 3.0	△ 0.4	11.4	1.8	5.6	18.9	△ 0.5	0.0
高知県(調査産業計)	152.1	△ 1.4	2.8	141.8	△ 2.0	2.2	10.3	7.2	12.0	19.9	△ 0.4	△ 0.1
建設業	168.3	△ 2.3	△ 3.0	155.0	△ 3.5	△ 4.9	13.3	13.6	27.8	20.7	△ 1.0	△ 1.0
製造業	168.4	0.2	△ 0.4	152.8	△ 1.1	△ 1.8	15.6	15.6	16.4	20.5	△ 0.1	△ 0.3
電気・ガス・熱供給・水道業	148.9	△ 6.8	1.5	141.4	△ 5.1	1.5	7.5	△ 31.2	0.0	18.3	△ 1.1	△ 0.2
情報通信業	176.9	△ 1.4	9.2	162.8	△ 0.1	9.7	14.1	△ 14.1	2.9	21.3	0.0	2.0
運輸業, 郵便業	189.0	3.2	6.9	162.2	0.3	5.8	26.8	24.7	13.5	21.6	0.1	0.7
卸売業, 小売業	150.0	2.0	3.6	142.7	1.3	4.0	7.3	19.7	△ 3.9	21.0	0.1	△ 0.4
金融業, 保険業	148.3	△ 3.7	17.5	141.1	△ 3.9	14.6	7.2	0.0	140.0	18.4	△ 0.8	1.3
不動産業, 物品賃貸業	151.0	△ 2.2	20.4	134.0	△ 1.7	13.1	17.0	△ 6.6	143.0	18.9	△ 0.8	1.9
学術研究, 専門・技術サービス業	184.5	7.0	16.9	168.0	4.6	16.4	16.5	38.6	21.3	21.4	0.8	1.2
宿泊業, 飲食サービス業	136.8	△ 0.6	△ 3.0	127.6	△ 0.6	△ 4.2	9.2	0.0	17.9	19.1	△ 0.5	△ 0.9
生活関連サービス業, 娯楽業	127.1	2.0	7.0	121.8	1.1	8.3	5.3	26.1	△ 18.5	21.8	△ 0.1	1.6
教育, 学習支援業	143.3	△ 9.9	4.2	135.3	△ 8.6	3.8	8.0	△ 28.0	9.5	18.0	△ 1.4	△ 0.6
医療, 福祉	141.6	△ 4.3	1.2	134.7	△ 4.3	1.5	6.9	△ 2.9	△ 2.9	18.9	△ 0.8	0.0
複合サービス業	137.5	△ 3.7	△ 6.2	134.0	△ 4.5	△ 6.7	3.5	39.9	20.5	17.7	△ 0.5	△ 1.5
サービス業(他に分類されないもの)	146.0	△ 2.5	3.8	135.4	△ 2.5	2.4	10.6	△ 2.7	26.3	19.9	△ 0.2	△ 2.3

注) 出勤日数については指数を作成していないので、実数による増減差です。

平成25年12月



《 事業所規模 5人以上 》

(3表) 常用労働者数および労働異動率

(単位:人、%、ポイント)

産 業	本調査期間末常用労働者数			労働異動率				
	対前月 増減率	対前年同月 増 減 率	パートタイム 労働者比率	入職率	対前年同月 増 減 差	離職率	対前年同月 増 減 差	
全国(調査産業計・確報値)	46,460,978	0.0	1.1	30.0	1.49	△ 0.05	1.54	0.05
高知県(調査産業計)	212,738	0.0	0.3	22.9	1.48	△ 0.04	1.52	0.14
建 設 業	14,534	0.5	△ 1.0	1.1	0.53	△ 2.33	0.00	△ 1.00
製 造 業	20,869	△ 1.8	3.4	9.8	0.86	△ 0.69	2.65	0.81
電気・ガス・熱供給・水道業	1,358	0.0	1.4	0.6	0.29	△ 0.01	0.29	0.29
情 報 通 信 業	3,344	0.1	△ 3.2	1.2	0.21	△ 0.60	0.12	△ 0.80
運 輸 業 , 郵 便 業	12,833	3.4	△ 1.9	23.7	4.64	2.20	1.24	0.25
卸 売 業 , 小 売 業	42,405	0.3	△ 0.1	37.4	1.42	0.18	1.14	0.58
金 融 業 , 保 険 業	8,068	△ 0.2	△ 2.4	4.2	0.14	△ 0.64	0.30	△ 0.74
不動産業,物品賃貸業	1,517	△ 4.1	3.2	51.0	5.44	△ 1.02	9.54	3.98
学術研究,専門・技術サービス業	4,845	△ 0.2	△ 1.5	4.7	0.12	0.12	0.37	0.05
宿泊業,飲食サービス業	15,184	△ 0.3	△ 5.8	54.1	3.13	△ 1.18	3.45	△ 0.79
生活関連サービス業,娯楽業	5,850	△ 1.3	△ 4.2	52.5	3.44	3.19	4.74	4.51
教育、学習支援業	16,179	△ 3.0	△ 3.2	5.8	0.19	△ 0.71	3.12	2.80
医 療 , 福 祉	50,949	0.6	5.4	19.0	1.32	0.65	0.68	△ 0.98
複 合 サ ー ビ ス 業	2,865	2.9	△ 1.9	13.6	2.84	1.42	0.00	△ 0.48
サービス業(他に分類されないもの)	11,777	△ 0.1	△ 0.6	32.7	1.25	△ 0.66	1.41	△ 0.73

注) ①労働異動率については指数を作成していないので、実数による増減差です。

平成25年12月

《 事業所規模 5人以上 》

(4表) 産業別・就業形態別常用労働者数、月間給与額、労働時間数等

(単位:人、円、日、時間)

就業形態	産業	本調査期間末 労働者数	現金給与 総額	きまって 支給する 給与		特別に 支払われた 給与	出 勤 数	総 実 所 定 内 所 定 外 労働時間	労働時間	労働時間	労働時間
				所定内 給与	超過労働 給与						
一般労働者	調査産業計	164,059	611,241	283,495	261,547	21,948	327,746	20.4	165.5	153.3	12.2
	製造業	18,824	495,462	249,799	224,686	25,113	245,663	20.7	173.3	156.6	16.7
	卸売業,小売業	26,528	497,477	247,965	234,449	13,516	249,512	21.4	173.9	163.0	10.9
	医療,福祉	41,251	695,489	310,955	277,354	33,601	384,534	19.5	152.9	144.5	8.4
パートタイム 労働者	調査産業計	48,679	111,948	99,492	95,701	3,791	12,456	18.3	106.9	103.1	3.8
	製造業	2,045	115,437	103,203	98,659	4,544	12,234	18.9	125.7	119.7	6.0
	卸売業,小売業	15,877	112,843	97,012	95,784	1,228	15,831	20.3	110.3	108.9	1.4
	医療,福祉	9,698	120,897	109,183	108,677	506	11,714	16.4	93.0	92.5	0.5

平成25年12月

(H22年平均 = 100)

不動産業、物品賃貸業		学術研究、専門・技術サービス業		宿泊業、飲食サービス業		生活関連サービス業、娯楽業		教育、学習支援業		医療、福祉		複合サービス事業		サービス業（他に分類されないもの）		区分
名目	実質	名目	実質	名目	実質	名目	実質	名目	実質	名目	実質	名目	実質	名目	実質	
-	-	-	-	-	-	-	-	100.4	100.2	99.8	99.6	116.1	115.9	-	-	平成18年平均
-	-	-	-	-	-	-	-	110.5	110.3	101.2	101.0	95.2	95.0	-	-	19
-	-	-	-	-	-	-	-	121.2	119.3	116.6	114.8	89.7	88.3	-	-	20
-	-	-	-	-	-	-	-	89.9	89.4	100.7	100.1	88.5	88.0	-	-	21
100.0	100.0	100.0	100.0	100.0	100.0	100.0	100.0	100.0	100.0	100.0	100.0	100.0	100.0	100.0	100.0	22
112.3	112.8	95.3	95.7	99.3	99.7	88.1	88.5	120.0	120.5	104.0	104.4	90.7	91.1	76.6	76.9	23
59.3	59.5	91.3	91.7	94.1	94.5	86.7	87.0	127.4	127.9	110.6	111.0	86.5	86.8	76.5	76.8	24
73.8	74.8	190.6	193.3	112.1	113.7	108.9	110.4	270.1	273.9	194.7	197.5	158.3	160.5	115.9	117.5	平成24年12月
71.3	72.5	78.8	80.1	106.7	108.4	71.6	72.8	92.7	94.2	101.8	103.5	80.7	82.0	76.7	77.9	平成25年1月
61.9	62.6	80.4	81.3	103.2	104.3	77.3	78.2	87.3	88.3	88.0	89.0	71.6	72.4	74.7	75.5	2月
58.9	59.6	81.0	81.9	105.7	106.9	76.2	77.0	83.4	84.3	85.6	86.6	91.2	92.2	79.9	80.8	3月
64.1	64.8	79.9	80.8	114.3	115.6	79.0	79.9	82.3	83.2	86.7	87.7	71.4	72.2	72.0	72.8	4月
64.1	64.8	75.9	76.7	119.2	120.5	78.1	79.0	83.3	84.2	84.7	85.6	83.3	84.2	74.9	75.7	5月
93.9	94.9	192.1	194.2	111.5	112.7	83.1	84.0	223.5	226.0	168.2	170.1	153.1	154.8	106.7	107.9	6月
78.4	79.3	76.3	77.1	112.7	114.0	81.4	82.3	98.3	99.4	103.2	104.3	83.2	84.1	83.9	84.8	7月
73.8	74.6	69.6	70.4	110.6	111.8	78.8	79.7	79.8	80.7	88.9	89.9	83.8	84.7	75.5	76.3	8月
74.2	75.0	69.9	70.7	108.5	109.7	76.3	77.1	81.5	82.4	86.3	87.3	83.6	84.5	76.2	77.0	9月
64.4	65.1	71.7	72.5	102.6	103.7	77.8	78.7	82.6	83.5	87.4	88.4	84.1	85.0	79.6	80.5	10月
69.7	70.5	87.6	88.6	114.2	115.5	79.5	80.4	80.8	81.7	89.9	90.9	82.8	83.7	79.8	80.7	11月
121.6	123.0	128.7	130.1	125.1	126.5	89.0	90.0	267.6	270.6	188.5	190.6	215.2	217.6	131.5	133.0	12月

(H22年平均 = 100)

不動産業、物品賃貸業		学術研究、専門・技術サービス業		宿泊業、飲食サービス業		生活関連サービス業、娯楽業		教育、学習支援業		医療、福祉		複合サービス事業		サービス業（他に分類されないもの）		区分
総実	所定外	総実	所定外	総実	所定外	総実	所定外	総実	所定外	総実	所定外	総実	所定外	総実	所定外	
-	-	-	-	-	-	-	-	87.9	33.4	112.1	117.8	109.6	114.3	-	-	平成18年平均
-	-	-	-	-	-	-	-	99.7	89.3	106.6	94.6	99.1	156.6	-	-	19
-	-	-	-	-	-	-	-	107.0	391.0	107.3	98.6	107.4	108.8	-	-	20
-	-	-	-	-	-	-	-	105.1	132.0	97.3	97.4	105.1	89.8	-	-	21
100.0	100.0	100.0	100.0	100.0	100.0	100.0	100.0	100.0	100.0	100.0	100.0	100.0	100.0	100.0	100.0	22
98.5	82.5	98.9	92.5	99.2	132.8	105.1	96.3	104.7	118.3	103.5	102.1	96.3	79.6	94.4	69.2	23
88.0	79.6	100.0	105.0	103.7	128.2	99.8	138.2	104.5	137.5	105.5	97.7	100.6	55.5	91.8	59.8	24
76.6	61.9	98.0	106.3	116.4	185.7	87.2	127.5	93.6	125.9	101.3	97.3	99.9	49.2	92.2	67.7	平成24年12月
86.2	83.2	89.9	52.3	110.2	178.6	84.0	68.6	97.0	155.2	95.0	97.3	91.0	86.4	91.5	79.8	平成25年1月
88.2	140.7	90.8	60.9	112.1	169.0	87.3	84.3	106.9	170.7	102.7	91.8	92.4	67.8	95.0	87.9	2月
80.8	94.7	97.2	82.0	109.8	200.0	88.5	82.4	105.9	58.6	99.9	80.8	92.5	74.6	103.0	107.3	3月
91.7	133.6	96.6	59.4	119.1	269.0	94.9	66.7	110.2	39.7	105.7	90.4	98.8	111.9	94.4	77.4	4月
91.9	102.7	95.6	50.0	119.8	202.4	89.7	60.8	107.1	34.5	101.5	80.8	98.4	62.7	94.1	81.5	5月
91.7	105.3	95.7	53.1	111.3	150.0	91.0	62.7	105.3	29.3	106.4	84.9	99.7	54.2	93.7	83.9	6月
97.7	146.0	111.2	60.9	111.1	166.7	88.6	54.9	111.8	84.5	104.9	93.2	96.1	54.2	97.6	91.1	7月
97.1	153.1	94.1	56.3	118.5	228.6	91.1	62.7	96.7	36.2	107.3	84.9	99.9	35.6	94.6	85.5	8月
96.2	177.0	110.4	88.3	116.5	214.3	88.8	66.7	102.9	55.2	101.7	71.2	94.1	50.8	92.5	78.2	9月
92.3	132.7	116.2	97.7	110.7	211.9	88.8	56.9	114.1	70.7	105.4	80.8	93.7	50.8	97.0	85.5	10月
94.3	161.1	107.1	93.0	113.6	219.0	91.5	82.4	108.2	191.4	107.1	97.3	97.3	42.4	98.2	87.9	11月
92.2	150.4	114.6	128.9	112.9	219.0	93.3	103.9	97.5	137.9	102.5	94.5	93.7	59.3	95.7	85.5	12月

事業所規模 5人以上 続き

賃金指数(きまって支給する給与)

区分	調査産業計	建設業	製造業	電気・ガス・熱供給・水道業	情報通信業	運輸業,郵便業	卸売業,小売業	金融業,保険業
平成18年平均	102.6	112.3	110.7	111.1	72.8	81.7	117.0	100.3
19	102.4	121.7	104.8	112.7	76.1	92.2	112.8	99.7
20	105.7	122.8	97.4	108.7	83.1	91.8	98.4	107.8
21	96.7	105.9	94.7	100.8	84.4	88.5	89.8	96.9
22	100.0	100.0	100.0	100.0	100.0	100.0	100.0	100.0
23	103.8	99.5	107.4	101.0	99.2	86.6	107.3	98.7
24	103.4	100.9	109.6	97.3	83.2	86.0	102.1	100.2
平成24年12月	102.3	111.2	110.4	88.5	81.8	94.6	100.0	96.3
平成25年1月	104.1	111.6	106.1	81.6	82.9	88.7	106.6	115.0
2月	104.0	113.4	109.6	84.4	81.8	91.0	103.5	102.4
3月	102.5	116.0	106.8	82.8	81.8	92.8	102.6	104.7
4月	103.2	108.9	106.2	79.8	83.0	93.7	104.7	110.2
5月	102.7	106.2	107.6	82.7	81.7	90.5	104.4	112.2
6月	102.0	106.7	108.5	85.1	78.0	90.7	101.6	108.6
7月	103.5	109.4	111.3	92.1	87.7	94.6	100.7	114.5
8月	103.3	107.3	108.0	90.1	90.0	96.6	103.0	105.9
9月	102.7	112.4	106.4	90.5	88.4	94.2	102.8	103.7
10月	104.1	117.1	111.3	92.6	85.4	95.9	101.1	107.1
11月	105.1	117.1	111.4	91.2	89.0	93.9	101.8	107.9
12月	104.9	119.8	111.4	90.2	86.3	95.1	103.8	107.7

注) 平成21年以前と接続しない産業の指数、前年比及び前年差は、算出できないため、表中において「-」と表記しています。

常用雇用指数

区分	調査産業計	建設業	製造業	電気・ガス・熱供給・水道業	情報通信業	運輸業,郵便業	卸売業,小売業	金融業,保険業
平成18年平均	107.9	135.5	108.6	101.5	154.2	82.5	109.6	128.4
19	109.2	136.6	115.7	125.9	148.8	88.7	112.8	115.7
20	105.0	126.1	106.4	132.5	128.4	95.9	107.7	104.6
21	103.5	105.8	103.3	136.1	116.7	95.3	109.1	99.2
22	100.0	100.0	100.0	100.0	100.0	100.0	100.0	100.0
23	100.0	97.9	95.7	118.6	124.5	101.6	99.7	103.7
24	102.1	96.5	99.0	120.0	125.3	94.7	100.5	101.3
平成24年12月	102.6	99.1	94.4	127.7	125.0	96.1	101.7	103.2
平成25年1月	103.0	99.4	103.9	127.7	124.6	91.4	101.4	102.7
2月	102.9	96.7	104.0	127.7	124.5	92.5	100.5	102.7
3月	102.0	96.2	104.9	127.7	123.2	92.6	101.3	99.9
4月	103.3	95.0	105.0	126.7	123.8	92.8	102.1	99.7
5月	103.0	94.9	104.5	127.1	124.1	94.4	101.5	100.7
6月	103.2	96.1	103.5	127.5	123.8	93.1	101.3	100.3
7月	102.1	95.0	99.6	128.3	123.4	92.4	100.0	100.3
8月	101.2	95.2	99.1	129.1	121.5	92.3	99.1	91.6
9月	101.3	96.5	98.7	129.1	123.4	91.2	99.4	100.7
10月	102.4	96.5	99.0	129.1	122.4	90.9	101.4	100.3
11月	102.9	97.6	99.4	129.5	120.9	91.2	101.3	100.9
12月	102.9	98.1	97.6	129.5	121.0	94.3	101.6	100.7

注) 平成21年以前と接続しない産業の指数、前年比及び前年差は、算出できないため、表中において「-」と表記しています。

(H22年平均 = 100)

不動産業、物品 賃貸業	学術研究、専門・ 技術サービス業	宿泊業、飲食サ ービス業	生活関連サービ ス業、娯楽業	教育、学習支援業	医療、福祉	複合サービス事 業	サービス業 (他に分類されな いもの)	区 分
-	-	-	-	94.6	97.2	116.6	-	平成18年平均
-	-	-	-	101.0	99.5	97.1	-	19
-	-	-	-	119.9	114.8	93.0	-	20
-	-	-	-	92.7	101.4	93.0	-	21
100.0	100.0	100.0	100.0	100.0	100.0	100.0	100.0	22
114.5	95.2	97.0	92.1	119.1	103.2	99.0	79.2	23
64.2	92.0	94.3	90.1	119.1	108.6	90.0	79.5	24
61.8	93.1	104.3	88.6	107.3	105.9	88.3	79.4	平成24年12月
67.8	97.7	108.6	80.1	109.8	105.1	94.1	85.2	平成25年1月
71.5	99.5	105.2	85.0	111.8	105.0	91.5	86.7	2月
68.1	98.6	106.6	85.2	106.8	101.2	95.1	89.1	3月
74.0	99.0	116.6	88.3	105.4	103.6	90.3	83.6	4月
74.1	93.7	121.1	87.3	106.7	101.2	89.9	84.9	5月
71.3	96.9	110.2	87.7	106.1	102.1	90.6	85.5	6月
81.8	87.0	106.4	85.3	99.4	106.2	103.0	90.2	7月
85.3	86.0	112.1	86.3	101.8	106.3	106.9	87.4	8月
85.7	86.4	110.7	85.3	104.0	103.2	105.0	88.5	9月
74.4	88.8	104.6	87.0	105.3	104.5	105.6	89.1	10月
80.5	88.6	109.6	88.5	103.1	107.4	105.6	89.1	11月
79.8	90.2	109.7	86.6	104.2	104.8	102.3	88.1	12月

(H22年平均 = 100)

不動産業、物品 賃貸業	学術研究、専門・ 技術サービス業	宿泊業、飲食サ ービス業	生活関連サービ ス業、娯楽業	教育、学習支援業	医療、福祉	複合サービス事 業	サービス業 (他に分類されな いもの)	区 分
-	-	-	-	93.8	94.0	209.0	-	平成18年平均
-	-	-	-	105.1	96.8	174.4	-	19
-	-	-	-	100.9	100.7	145.4	-	20
-	-	-	-	98.2	104.0	142.0	-	21
100.0	100.0	100.0	100.0	100.0	100.0	100.0	100.0	22
97.0	104.9	93.0	98.1	103.8	101.4	97.2	100.8	23
90.1	100.6	95.2	95.0	104.9	109.6	94.1	105.1	24
86.5	98.6	97.3	96.1	105.2	109.2	93.7	110.6	平成24年12月
85.7	98.4	95.4	94.9	105.0	109.5	94.0	109.4	平成25年1月
88.2	98.3	94.5	95.9	105.0	109.8	94.0	113.8	2月
86.1	94.4	93.5	93.1	97.9	110.3	92.8	107.8	3月
85.7	98.9	92.7	95.5	101.9	113.4	93.0	110.6	4月
86.2	95.9	91.7	96.3	102.5	112.7	91.2	109.3	5月
83.8	95.9	93.1	99.2	103.8	113.5	92.9	107.6	6月
81.8	96.9	95.3	99.8	101.0	112.4	89.7	108.6	7月
81.8	96.8	96.0	98.1	95.0	112.8	87.7	110.0	8月
84.3	96.6	92.5	96.0	98.0	111.7	90.2	109.3	9月
70.8	97.7	89.7	93.5	105.4	113.9	88.6	109.5	10月
93.1	97.3	92.0	93.3	104.9	114.4	89.3	110.0	11月
89.3	97.1	91.7	92.1	101.8	115.1	91.9	109.9	12月

《 事業所規模 30人以上 》

1. 賃金の動き(1表参照)

		対前月比(差)	対前年同月比(差)
現金給与総額	598,963 円	114.2 %	1.1 %
きまって支給する給与	265,713 円	△ 1.4 %	△ 0.8 %
特別に支払われた給与	333,250 円	323,005 円	24,542 円

2. 労働時間の動き(2表参照)

		対前月比(差)	対前年同月比(差)
出勤日数	19.6 日	△ 0.5 日	0.1 日
総実労働時間	154.5 時間	△ 2.3 %	1.5 %
所定外労働時間	11.9 時間	4.5 %	6.2 %

3. 雇用の動き(3表参照)

		対前月比(差)	対前年同月比(差)
常用労働者数	111,403 人	0.3 %	0.5 %
パートタイム労働者比率	17.9 %	△ 0.3 ポイント	△ 0.2 ポイント
労働異動率			
入職率	1.52 %		0.41 ポイント
離職率	1.25 %		△ 0.11 ポイント

《 事業所規模 30人以上 》

(1表) 月間現金給与額

産 業	現金給与総額			きまって支給する給与			所定内給与			特別に支払われた給与		
	対前月 増減率	対前年同月 増減率		対前月 増減率	対前年同月 増減率		対前月 増減率	対前年同月 増減率		対前月 増減差	対前年同月 増 減 差	
全国(調査産業計・確報値)	655,363	110.8	0.9	289,808	△ 0.2	0.2	263,810	△ 0.4	△ 0.5	365,555	345,124	5,456
高知県(調査産業計)	598,963	114.2	1.1	265,713	△ 1.4	△ 0.8	240,667	△ 1.6	△ 1.6	333,250	323,005	24,542
建設業	603,719	77.0	8.3	319,268	2.1	9.7	268,761	△ 1.1	1.9	284,451	255,995	18,519
製造業	478,403	71.5	12.7	243,995	△ 1.1	△ 2.2	215,482	△ 2.1	△ 3.9	234,408	202,382	58,992
電気・ガス・熱供給・水道業	1,142,663	223.2	△ 5.9	346,846	△ 2.0	0.6	325,038	△ 1.0	△ 1.1	795,817	795,817	△ 73,891
情報通信業	1,103,937	171.1	5.5	387,588	△ 4.8	△ 3.1	344,632	△ 3.7	△ 3.3	716,349	716,349	69,632
運輸業,郵便業	368,637	47.5	△ 15.4	249,102	△ 0.3	0.6	204,174	△ 1.1	2.3	119,535	119,304	△ 68,599
卸売業,小売業	356,493	60.4	△ 0.9	194,442	0.0	△ 0.4	186,149	△ 0.2	△ 0.4	162,051	134,190	△ 2,415
金融業,保険業	593,678	97.3	4.7	292,911	△ 2.7	1.5	278,973	△ 2.3	0.6	300,767	300,767	22,482
不動産業,物品賃貸業	x	x	x	x	x	x	x	x	x	x	x	x
学術研究,専門・技術サービス業	776,271	149.4	△ 35.2	300,215	△ 3.5	△ 7.3	273,768	△ 0.3	△ 8.8	476,056	475,861	△ 398,318
宿泊業,飲食サービス業	189,326	40.0	22.3	143,824	6.2	12.2	137,437	6.5	11.7	45,502	45,502	18,839
生活関連サービス業,娯楽業	183,533	41.3	10.7	128,692	△ 0.9	2.8	117,287	△ 2.6	0.4	54,841	54,841	14,281
教育,学習支援業	1,289,334	246.2	3.5	372,149	△ 0.1	△ 2.6	369,116	0.0	△ 2.4	917,185	917,176	154,941
医療,福祉	694,604	121.6	0.9	304,709	△ 2.8	△ 2.1	267,472	△ 2.5	△ 2.7	389,895	389,895	33,796
複合サービス業	x	x	x	x	x	x	x	x	x	x	x	x
サービス業(他に分類されないもの)	260,501	46.6	△ 12.3	157,980	△ 3.3	△ 8.4	148,199	△ 3.3	△ 7.8	102,521	88,265	△ 21,955

(単位:円,%)

注) ① 特別に支払われた給与については指数を作成していないため、実数による増減差です。

② 「現金給与総額」=「きまって支給する給与」+「特別に支払われた給与」+「きまって支給する給与」+「所定内給与」+「超過労働給与」

③ 「-」は該当データの無いものを示し、「x」は標本数が稀少につき秘匿のため公表できないもの。「0」は集計単位未満のデータ量を示す。

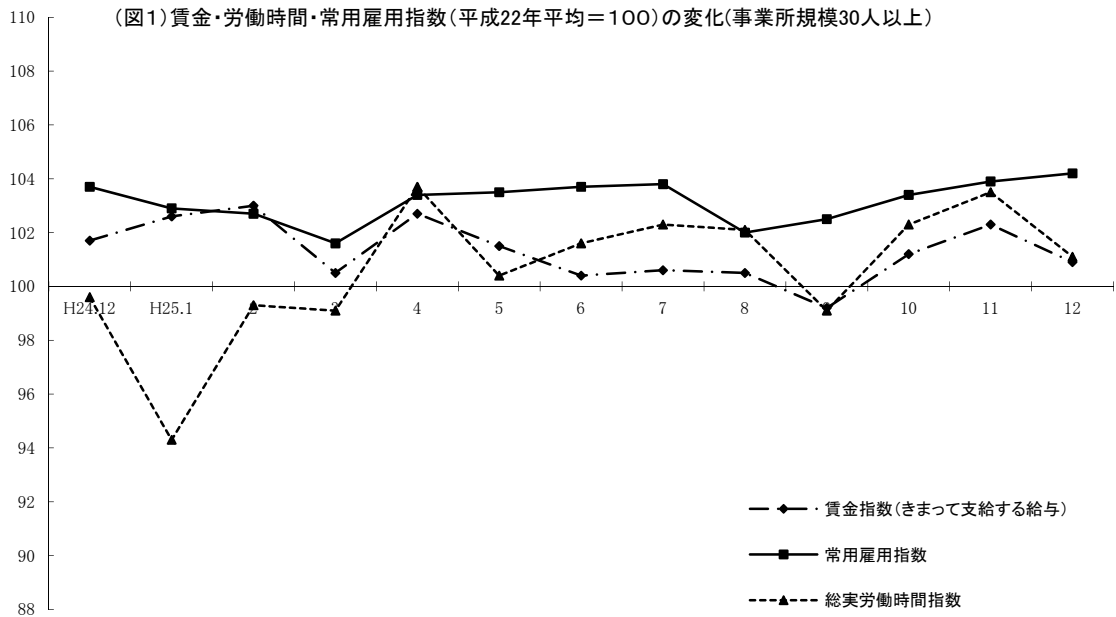
《 事業所規模 30人以上 》

(2表) 月間実労働時間数および出勤日数

産 業	総実労働時間			所定内労働時間			所定外労働時間			出勤日数		
	対前月 増減率	対前年同月 増減率		対前月 増減率	対前年同月 増減率		対前月 増減率	対前年同月 増減率		対前月 増減差	対前年同月 増減差	
全国(調査産業計・確報値)	148.8	△ 3.1	0.1	135.5	△ 3.6	△ 0.3	13.3	2.3	5.6	18.8	△ 0.6	△ 0.1
高知県(調査産業計)	154.5	△ 2.3	1.5	142.6	△ 2.8	1.1	11.9	4.5	6.2	19.6	△ 0.5	0.1
建設業	183.7	△ 4.1	4.7	158.0	△ 6.5	0.5	25.7	13.7	40.3	21.2	△ 1.6	0.0
製造業	175.6	△ 0.7	0.0	157.8	△ 1.8	△ 0.9	17.8	11.9	8.5	21.0	△ 0.2	0.0
電気・ガス・熱供給・水道業	148.5	△ 6.3	1.4	138.4	△ 6.2	△ 0.7	10.1	△ 8.2	42.2	17.9	△ 1.2	△ 0.1
情報通信業	182.3	△ 2.4	1.1	162.4	△ 0.3	1.4	19.9	△ 16.4	△ 1.5	21.1	△ 0.1	0.5
運輸業,郵便業	182.3	2.6	3.6	152.5	△ 0.5	2.7	29.8	22.7	8.3	21.1	0.3	0.6
卸売業,小売業	152.6	△ 1.1	0.3	145.6	△ 1.5	0.4	7.0	6.1	△ 2.8	20.7	△ 0.4	0.0
金融業,保険業	135.3	△ 3.3	3.3	129.2	△ 3.3	2.1	6.1	△ 3.2	38.5	17.4	△ 0.6	0.4
不動産業,物品賃貸業	x	x	x	x	x	x	x	x	x	x	x	x
学術研究,専門・技術サービス業	139.1	△ 5.3	3.4	130.3	△ 4.6	3.5	8.8	△ 15.4	4.8	17.2	△ 1.1	0.2
宿泊業,飲食サービス業	138.5	5.2	6.7	131.9	5.0	5.5	6.6	8.3	40.5	19.7	0.4	0.3
生活関連サービス業,娯楽業	129.6	8.6	10.4	120.6	7.1	8.3	9.0	32.4	47.6	21.0	0.2	1.7
教育,学習支援業	143.2	△ 9.7	△ 2.5	133.6	△ 8.7	△ 2.2	9.6	△ 21.9	△ 5.8	17.2	△ 1.6	△ 0.8
医療,福祉	147.8	△ 3.7	1.4	139.1	△ 3.7	1.7	8.7	△ 3.3	△ 3.3	18.8	△ 0.7	0.2
複合サービス業	x	x	x	x	x	x	x	x	x	x	x	x
サービス業(他に分類されないもの)	140.1	△ 2.8	4.3	131.4	△ 3.1	4.7	8.7	2.3	0.0	20.0	△ 0.2	0.5

注) 出勤日数については指数を作成していないので、実数による増減差です。

(単位:時間,日,%)



《 事業所規模 30人以上 》

(3表) 常用労働者数および労働異動率

(単位:人、%、ポイント)

産 業	本調査期間末常用労働者数				労働異動率			
	対前月 増減率	対前年同月 増 減 率	パートタイム 労働者比率	入職率	対前年同月 増 減 差	離職率	対前年同月 増 減 差	
全国(調査産業計・確報値)	27,267,977	△ 0.1	0.2	25.1	1.27	△ 0.05	1.36	0.02
高知県(調査産業計)	111,403	0.3	0.5	17.9	1.52	0.41	1.25	△ 0.11
建設業	4,256	1.0	△ 2.9	0.0	0.90	△ 0.67	0.00	△ 1.80
製造業	13,408	△ 0.8	△ 2.9	10.8	1.28	0.46	2.13	0.20
電気・ガス・熱供給・水道業	787	0.0	△ 1.0	1.0	0.51	0.00	0.51	0.51
情報通信業	2,029	0.2	△ 1.0	0.2	0.35	0.35	0.20	0.20
運輸業, 郵便業	8,002	6.0	△ 0.6	22.8	7.64	5.51	1.55	0.11
卸売業, 小売業	17,841	0.0	0.0	37.3	1.39	0.31	1.33	0.69
金融業, 保険業	3,093	△ 0.4	0.5	9.7	0.35	△ 0.14	0.77	0.70
不動産業, 物品賃貸業	x	x	x	x	x	x	x	x
学術研究, 専門・技術サービス業	1,975	△ 0.6	1.2	11.6	0.30	0.30	0.91	0.10
宿泊業, 飲食サービス業	4,125	△ 0.1	△ 3.0	49.0	1.67	△ 2.59	1.79	△ 2.21
生活関連サービス業, 娯楽業	2,353	0.7	△ 3.0	57.2	1.20	0.58	0.60	0.02
教育, 学習支援業	10,440	△ 1.4	1.0	5.9	0.11	△ 0.28	1.51	0.99
医療, 福祉	35,586	0.3	3.6	7.5	1.05	0.16	0.83	△ 0.57
複合サービス業	x	x	x	x	x	x	x	x
サービス業(他に分類されないもの)	6,095	△ 0.5	△ 1.7	46.3	2.14	0.42	2.60	△ 0.25

注) ①労働異動率については指数を作成していないので、実数による増減差です。

平成25年12月

《 事業所規模 30人以上 》

(4表) 産業別・就業形態別常用労働者数、月間給与額、労働時間数等

(単位:人、円、日、時間)

就業形態	産 業	本調査期間末 労働者数	現金給与 総 額	きまって 支給する 給 与			特別に 支払われた 給 与	出 勤 日 数	総 実 労働 時間	所 定 内 労働 時間	所 定 外 労働 時間
				所定内 給 与	超過労働 給 与						
一般労働者	調 査 産 業 計	91,424	705,453	302,557	272,764	29,793	402,896	19.9	165.0	151.3	13.7
	製 造 業	11,964	520,627	259,685	228,490	31,195	260,942	21.1	180.0	160.9	19.1
	卸 売 業, 小 売 業	11,180	505,959	253,043	241,109	11,934	252,916	21.1	172.1	162.4	9.7
	医 療, 福 祉	32,915	740,805	320,786	280,498	40,288	420,019	19.2	154.4	145.0	9.4
パートタイム 労働者	調 査 産 業 計	19,979	106,989	95,497	92,381	3,116	11,492	18.0	105.4	102.1	3.3
	製 造 業	1,444	129,319	114,275	107,936	6,339	15,044	20.2	139.8	132.3	7.5
	卸 売 業, 小 売 業	6,661	106,007	96,234	94,044	2,190	9,773	20.1	119.7	117.3	2.4
	医 療, 福 祉	2,671	135,370	110,108	109,794	314	25,262	13.6	68.3	68.1	0.2

平成25年12月

(H22年平均 = 100)

不動産業、物品賃貸業		学術研究、専門・技術サービス業		宿泊業、飲食サービス業		生活関連サービス業、娯楽業		教育、学習支援業		医療、福祉		複合サービス事業		サービス業 (他に分類されないもの)		区分
名目	実質	名目	実質	名目	実質	名目	実質	名目	実質	名目	実質	名目	実質	名目	実質	
-	-	-	-	-	-	-	-	110.9	110.7	105.5	105.3	109.5	109.3	-	-	平成18年平均
-	-	-	-	-	-	-	-	112.4	112.2	102.8	102.6	91.3	91.1	-	-	19
-	-	-	-	-	-	-	-	102.6	101.0	102.8	101.2	85.4	84.1	-	-	20
-	-	-	-	-	-	-	-	100.6	100.0	100.6	100.0	81.7	81.2	-	-	21
100.0	100.0	100.0	100.0	100.0	100.0	100.0	100.0	100.0	100.0	100.0	100.0	100.0	100.0	100.0	100.0	22
101.7	102.1	102.2	102.6	99.7	100.1	80.9	81.2	104.9	105.3	100.8	101.2	93.7	94.1	98.1	98.5	23
78.5	78.8	105.4	105.8	89.7	90.1	70.2	70.5	113.0	113.5	107.0	107.4	94.0	94.4	99.6	100.0	24
120.8	122.5	285.2	289.2	104.8	106.3	90.6	91.9	260.6	264.3	191.0	193.7	205.2	208.1	155.4	157.6	平成24年12月
66.4	67.5	76.4	77.6	85.3	86.7	67.0	68.1	90.6	92.1	104.7	106.4	73.7	74.9	89.0	90.4	平成25年1月
92.4	93.4	79.9	80.8	83.6	84.5	70.0	70.8	82.7	83.6	88.2	89.2	66.7	67.4	84.6	85.5	2月
68.7	69.5	79.0	79.9	96.7	97.8	68.3	69.1	76.6	77.5	84.7	85.6	93.8	94.8	97.1	98.2	3月
94.5	95.6	81.7	82.6	89.8	90.8	72.5	73.3	78.5	79.4	86.8	87.8	68.6	69.4	87.4	88.4	4月
67.8	68.6	74.4	75.2	105.2	106.4	72.7	73.5	77.4	78.3	84.8	85.7	77.9	78.8	92.4	93.4	5月
151.0	152.7	209.2	211.5	99.0	100.1	84.1	85.0	225.3	227.8	171.9	173.8	157.9	159.7	136.3	137.8	6月
91.5	92.5	71.7	72.5	97.4	98.5	77.3	78.2	78.1	79.0	101.8	102.9	68.0	68.8	92.7	93.7	7月
87.8	88.8	72.6	73.4	99.0	100.1	77.9	78.8	74.4	75.2	86.6	87.6	67.7	68.5	83.4	84.3	8月
89.6	90.6	71.5	72.3	87.6	88.6	70.5	71.3	77.8	78.7	83.3	84.2	68.9	69.7	82.8	83.7	9月
0.0	0.0	74.2	75.0	87.6	88.6	70.7	71.5	80.3	81.2	83.9	84.8	66.3	67.0	88.9	89.9	10月
93.8	94.8	74.1	74.9	91.6	92.6	71.0	71.8	77.9	78.8	87.0	88.0	67.4	68.1	93.0	94.0	11月
160.6	162.4	184.8	186.9	128.2	129.6	100.3	101.4	269.7	272.7	192.8	194.9	181.7	183.7	136.3	137.8	12月

(H22年平均 = 100)

不動産業、物品賃貸業		学術研究、専門・技術サービス業		宿泊業、飲食サービス業		生活関連サービス業、娯楽業		教育、学習支援業		医療、福祉		複合サービス事業		サービス業 (他に分類されないもの)		区分
総実	所定外	総実	所定外	総実	所定外	総実	所定外	総実	所定外	総実	所定外	総実	所定外	総実	所定外	
-	-	-	-	-	-	-	-	94.1	22.5	106.6	107.0	116.0	71.7	-	-	平成18年平均
-	-	-	-	-	-	-	-	94.6	82.4	100.9	83.2	101.1	92.5	-	-	19
-	-	-	-	-	-	-	-	98.1	143.6	98.2	86.4	107.8	94.2	-	-	20
-	-	-	-	-	-	-	-	98.9	147.0	99.0	101.1	104.6	88.1	-	-	21
100.0	100.0	100.0	100.0	100.0	100.0	100.0	100.0	100.0	100.0	100.0	100.0	100.0	100.0	100.0	100.0	22
100.8	38.0	98.4	99.1	99.4	67.5	87.5	91.7	104.7	69.3	100.6	100.6	96.7	76.5	95.3	76.4	23
96.2	407.2	96.4	105.7	98.0	80.3	83.8	86.3	105.4	91.6	102.7	103.0	101.9	32.8	97.1	73.6	24
98.8	392.5	87.4	102.4	101.2	83.9	89.5	108.9	97.5	103.0	99.1	104.7	99.9	23.9	96.9	78.4	平成24年12月
94.8	418.9	90.2	95.1	97.0	89.3	83.6	94.6	99.1	107.1	93.7	109.3	91.4	43.3	92.9	77.5	平成25年1月
119.3	930.2	90.2	122.0	95.4	94.6	84.1	96.4	102.9	114.1	102.4	102.3	99.6	37.3	92.6	57.7	2月
108.7	460.4	98.2	176.8	102.3	91.1	89.3	137.5	105.2	22.2	98.6	87.2	94.5	28.4	100.7	84.7	3月
123.6	924.5	97.4	89.0	98.9	100.0	95.9	121.4	109.6	18.2	104.9	98.8	101.5	55.2	98.8	74.8	4月
93.9	417.0	95.8	90.2	110.5	173.2	92.1	123.2	105.3	14.1	100.7	88.4	100.0	41.8	98.6	81.1	5月
95.4	364.2	93.7	97.6	97.6	82.1	91.2	114.3	97.3	13.1	105.2	89.5	105.8	31.3	98.1	76.6	6月
123.8	758.5	99.3	98.8	98.4	108.9	88.0	92.9	108.6	13.1	102.7	96.5	101.7	55.2	102.9	77.5	7月
107.9	466.0	95.6	98.8	113.7	194.6	95.9	126.8	99.3	11.1	106.9	91.9	107.5	35.8	100.7	79.3	8月
113.0	718.9	89.2	117.1	93.5	96.4	91.5	117.9	101.7	14.1	99.8	74.4	103.6	37.3	95.3	54.1	9月
0.0	0.0	102.1	147.6	104.6	128.6	86.2	100.0	115.9	13.1	101.0	89.5	95.5	43.3	101.3	80.2	10月
123.3	800.0	95.5	126.8	102.7	108.9	91.0	121.4	105.3	124.2	104.4	104.7	105.6	37.3	104.0	76.6	11月
114.0	566.0	90.4	107.3	108.0	117.9	98.8	160.7	95.1	97.0	100.5	101.2	101.2	40.3	101.1	78.4	12月

事業所規模 30人以上 続き

賃金指数(きまって支給する給与)

区分	調査産業計	建設業	製造業	電気・ガス・熱供給・水道業	情報通信業	運輸業・郵便業	卸売業・小売業	金融業・保険業
平成18年平均	100.5	88.4	95.5	112.9	78.6	75.3	105.3	110.9
19	98.4	89.6	94.4	114.4	77.2	86.4	99.4	106.3
20	98.4	97.3	94.3	110.6	77.3	94.4	97.3	102.3
21	96.9	99.9	93.8	103.8	79.1	89.2	93.2	99.2
22	100.0	100.0	100.0	100.0	100.0	100.0	100.0	100.0
23	101.7	97.1	102.3	94.2	106.1	109.2	103.7	98.9
24	102.1	91.2	99.4	95.8	95.5	101.4	109.5	97.3
平成24年12月	101.7	89.9	101.8	93.9	94.5	102.7	108.3	93.6
平成25年1月	102.6	91.9	99.7	95.2	94.5	97.3	114.0	93.3
2月	103.0	93.1	102.0	100.6	93.1	99.3	110.7	95.8
3月	100.5	98.8	99.3	95.8	92.8	103.5	106.9	96.8
4月	102.7	101.1	97.5	92.4	94.3	110.4	109.5	98.8
5月	101.5	94.3	100.2	96.6	92.4	106.7	109.0	96.6
6月	100.4	94.9	102.0	100.1	87.2	102.0	104.5	95.2
7月	100.6	93.5	101.1	96.9	95.3	104.5	106.0	96.6
8月	100.5	90.3	96.5	95.4	95.9	106.4	110.1	85.2
9月	99.2	91.9	96.5	95.8	94.7	102.9	110.1	93.7
10月	101.2	99.0	100.5	100.3	91.7	106.5	109.0	96.7
11月	102.3	96.6	100.7	96.4	96.2	103.6	107.9	97.6
12月	100.9	98.6	99.6	94.5	91.6	103.3	107.9	95.0

注) 平成21年以前と接続しない産業の指数、前年比及び前年差は、算出できないため、表中において「-」と表記しています。

常用雇用指数

区分	調査産業計	建設業	製造業	電気・ガス・熱供給・水道業	情報通信業	運輸業・郵便業	卸売業・小売業	金融業・保険業
平成18年平均	101.9	119.4	93.0	109.3	149.2	83.2	101.1	157.5
19	105.7	112.0	107.2	111.9	140.1	87.4	108.0	137.4
20	103.5	107.5	103.1	117.0	121.3	92.4	102.3	114.0
21	104.8	102.5	104.0	119.4	106.5	96.0	105.2	101.7
22	100.0	100.0	100.0	100.0	100.0	100.0	100.0	100.0
23	99.2	102.1	85.9	99.3	108.4	99.0	102.6	91.8
24	103.7	99.1	98.5	97.1	106.6	95.8	102.7	88.8
平成24年12月	103.7	98.5	97.2	103.3	104.0	99.5	102.5	91.4
平成25年1月	102.9	97.4	96.9	103.3	103.4	92.7	101.7	90.5
2月	102.7	94.3	96.4	103.3	103.2	92.2	101.7	90.8
3月	101.6	93.2	96.1	103.3	102.8	91.7	101.9	89.4
4月	103.4	92.5	96.8	101.8	103.7	93.7	102.4	90.0
5月	103.5	92.2	95.4	102.3	104.0	95.8	102.1	91.4
6月	103.7	93.2	95.1	102.9	103.6	95.8	101.8	90.9
7月	103.8	92.7	94.7	101.8	103.0	95.1	102.4	90.8
8月	102.0	92.3	94.0	102.9	102.8	95.0	101.8	70.0
9月	102.5	93.3	94.0	102.9	102.6	93.5	101.4	92.7
10月	103.4	92.7	94.6	101.8	102.4	93.0	102.8	92.4
11月	103.9	94.7	95.2	102.3	102.8	93.3	102.5	92.3
12月	104.2	95.6	94.4	102.3	103.0	98.9	102.5	91.9

注) 平成21年以前と接続しない産業の指数、前年比及び前年差は、算出できないため、表中において「-」と表記しています。

(H22年平均 = 100)

不動産業, 物品 賃貸業	学術研究, 専門・ 技術サービス業	宿泊業, 飲食サ ービス業	生活関連サ ービス業, 娯楽業	教育, 学習支援業	医療, 福祉	複合サ ービス事 業	サービス業 (他に分類されな いもの)	区 分
-	-	-	-	97.8	101.2	113.9	-	平成18年平均
-	-	-	-	96.3	101.4	95.2	-	19
-	-	-	-	96.6	100.9	90.2	-	20
-	-	-	-	97.4	100.3	87.5	-	21
100.0	100.0	100.0	100.0	100.0	100.0	100.0	100.0	22
98.4	102.6	98.7	79.7	103.3	100.0	103.8	98.3	23
79.8	99.5	90.3	73.0	103.9	104.4	93.0	99.1	24
82.5	97.9	91.1	75.4	101.5	103.5	92.6	102.0	平成24年12月
80.3	97.0	89.4	73.9	103.0	105.8	93.5	97.7	平成25年1月
111.8	101.0	87.8	73.1	105.1	105.3	85.7	95.3	2月
83.1	99.9	97.8	75.2	97.3	100.8	93.7	100.7	3月
114.3	103.4	94.3	79.9	99.8	103.9	87.9	98.3	4月
82.0	93.6	108.9	80.1	98.4	101.5	87.8	98.8	5月
77.6	95.0	93.0	78.4	96.9	101.9	87.4	97.1	6月
110.7	90.5	97.5	78.4	90.9	103.6	87.3	96.3	7月
106.2	91.5	103.4	80.5	94.5	103.7	86.9	93.4	8月
108.5	90.2	92.0	77.6	98.9	99.8	86.0	93.5	9月
0.0	94.0	92.0	77.9	102.0	100.4	85.1	95.7	10月
113.4	94.1	96.2	78.2	99.0	104.2	86.5	96.6	11月
107.0	90.8	102.2	77.5	98.9	101.3	85.6	93.4	12月

(H22年平均 = 100)

不動産業, 物品 賃貸業	学術研究, 専門・ 技術サービス業	宿泊業, 飲食サ ービス業	生活関連サ ービス業, 娯楽業	教育, 学習支援業	医療, 福祉	複合サ ービス事 業	サービス業 (他に分類されな いもの)	区 分
-	-	-	-	92.2	90.3	241.4	-	平成18年平均
-	-	-	-	96.9	96.3	242.3	-	19
-	-	-	-	97.1	103.1	188.4	-	20
-	-	-	-	97.1	106.3	163.4	-	21
100.0	100.0	100.0	100.0	100.0	100.0	100.0	100.0	22
97.5	103.0	100.0	97.9	105.1	102.1	91.8	98.7	23
88.6	98.1	98.9	93.3	106.1	112.5	63.6	99.6	24
85.6	98.4	99.4	91.5	106.6	112.7	63.7	97.7	平成24年12月
82.2	98.1	98.9	91.1	106.3	112.7	63.7	97.1	平成25年1月
82.2	97.9	98.3	88.6	106.2	113.2	63.7	97.4	2月
82.2	96.7	97.1	86.3	99.7	112.9	63.9	96.1	3月
80.4	97.2	94.9	89.7	107.7	115.5	64.5	95.3	4月
82.7	98.5	96.3	90.4	108.3	115.3	65.6	95.5	5月
86.1	98.6	97.0	89.2	110.4	116.1	65.3	93.2	6月
86.1	98.3	100.3	88.9	110.4	115.3	65.0	97.7	7月
86.1	98.0	99.8	89.7	99.1	115.5	65.3	97.8	8月
86.1	97.4	98.4	89.8	98.8	115.6	64.5	97.3	9月
0.0	100.2	96.8	88.8	110.3	116.0	64.2	95.7	10月
88.0	100.2	96.5	88.2	109.2	116.5	64.2	96.5	11月
88.0	99.6	96.4	88.8	107.7	116.8	64.7	96.0	12月

高知県の主要統計

人口動態

資料:厚生労働省ホームページ
03-5253-1111

(単位:人・組)

	出生数	死亡数	死産数	婚姻件数	離婚件数
平成20年	5 788	9 452	197	3 566	1 676
21	5 415	9 437	180	3 306	1 596
22	5 518	9 769	166	3 328	1 463
23	5 244	9 884	175	3 099	1 406
24	5 266	10 142	154	3 257	1 403
平成25 . 7	475	742	9	275	142
8	493	784	9	252	95
9	443	770	8	230	131
10	r) 490	r) 778	r) 8	r) 212	r) 111
11	p) 443	p) 866	p) 11	p) 350	p) 120
12	p) 433	p) 1 007	p) 8	p) 289	p) 111

職業紹介状況

資料:高知労働局職業安定部
885-6051

(単位:件・人)

	1) 一般(学卒を除く)労働者					2) 日雇労働者		
	新規求職 申込件数	月間有効 求職者数	新規求人 数	月間有効 求人 数	就職件数	前月繰越有 効求職者数	就労実 人員	
平成20年度	52 933	210 459	39 031	96 545	14 082 (1,023)	1 966	1 499	
21	54 812	228 539	41 797	94 526	16 319 (913)	2 173	1 491	
22	53 637	216 050	49 639	115 758	17 398 (978)	
23	52 831	213 781	53 721	129 533	17 308 (1,180)	
24	52 027	217 098	55 467	137 813	17 512 (1,163)	
平成25 . 8	3 872	17 047	4 743	12 179	1 226 (75)	} 177 }	} 219	
9	4 028	16 919	4 815	12 637	1 336 (127)			
10	3 888	16 716	5 455	13 190	1 487 (95)			
11	3 203	15 624	4 707	12 525	1 155 (66)			
12	2 769	14 467	4 220	12 273	1 211 (83)			
平成26 . 1	4 477	15 158	6 137	13 200	1 129 (67)	

(注) ()は県外就職件数で内数として表示した。

1)について、パートタイムを含む。

2)について、平成22年度より四半期集計に変更。

P6の各月別有効求人倍率は季節調整値であり、原数値での計算とは一致しない。

雇用保険(失業給付)状況

資料:高知労働局職業安定部
885-6051

(単位:件・人・千円)

	一般(特例・高齢を除く)雇用保険					日雇雇用保険	
	事業主都合離職数	初回受給者数	受給者実人員	支給終了者数	給付総額	受給者実人員	給付総額
平成20年度	6 422	13 182	5 030	9 441	7 045 927	159	128 440
21	5 218	12 747	5 407	10 594	8 290 586	164	130 641
22	4 054	10 996	4 318	8 516	6 407 962	170	128 177
23	3 850	11 477	4 353	8 452	6 250 992	167	130 891
24	3 905	11 224	4 333	8 524	6 208 568	158	100 788
平成25 . 8	213	844	4 239	722	510 536	162	8 382
9	213	681	4 050	687	473 042	156	7 669
10	447	881	3 884	722	482 834	159	9 011
11	120	754	3 655	539	419 490	154	7 537
12	200	661	3 658	564	422 232	153	6 813
平成26 . 1	260	697	3 585	738	437 678	155	9 750

(注) 受給者実人員の年度の数値は、月平均を掲載。

新 設 住 宅 : 利 用 関 係 別 戸 数

資料: 県住宅課
823-9862

(単位: 戸)

	全 国	四 国	高 知 県				
			計	持 家	貸 家	給 与 住 宅	分 譲 住 宅
平成 20 年度	1 039 180	24 996	3 987	1 504	1 685	145	653
21	775 277	18 698	2 573	1 495	816	7	255
22	819 020	18 823	2 770	1 550	751	58	411
23	841 246	19 039	2 832	1 566	781	54	431
24	893 002	19 451	2 662	1 627	587	75	373
平成 25 . 8	84 343	1 868	378	169	112	-	97
9	88 539	2 018	284	189	67	2	26
10	90 226	2 595	601	210	258	11	122
11	91 475	2 491	413	199	160	25	29
12	89 578	2 161	301	193	78	-	30
平成 26 . 1	77 843	1 431	208	150	48	2	8

用語の定義: 持家……建築主が自分で居住する目的で建築するもの
 貸家……建築主が賃貸する目的で建築するもの
 給与住宅……会社、官公署、学校等がその社員、職員、教員等を居住させる目的で建築するもの
 分譲住宅……建て売り又は分譲の目的で建築するもの

大 型 小 売 店 販 売 状 況

資料: 四国経済産業局ホームページ
087-811-8509

(単位: 百万円)

	店 舗 数	総 合	衣 料 品	身 の 回 り 品	飲 食 料 品	家 庭 用 品	そ の 他 の 商 品	食 堂 ・ 喫 茶
平成 21 年	22	74 074	13 525	3 080	43 631	2 204	10 375	300
22	23	72 140	12 949	3 025	43 085	2 241	9 588	293
23	23	72 183	12 683	2 937	43 650	2 170	9 625	260
24	24	73 194	12 591	2 852	44 967	2 112	9 804	108
25	24	72 950	12 203	2 789	45 516	2 038	9 550	96
平成 24 . 12	24	8 255	1 311	302	4 982	219	1 338	12
平成 25 . 7	24	6 324	1 030	217	3 956	181	860	8
8	24	6 016	764	207	4 023	176	786	7
9	24	5 605	826	232	3 604	166	731	7
10	24	5 906	1 024	213	3 692	160	730	7
11	24	5 952	1 140	239	3 682	156	644	7
12	24	8 238	1 240	291	5 108	213	1 293	11

(注) 毎年3月頃、年間補正により前年の確報値は修正される場合がある。

電 灯 電 力 消 費 量

資料: 四国電力(株)高知支店
821-2118

(単位: GWh)

	総 計	特 定 規 模 需 要 以 外			特 定 規 模 需 要 (自 由 化 対 象)		
		合 計	電 灯	電 力	合 計	業 務 用 電 力	産 業 用 電 力
平成 20 年度	4 659	2 230	1 820	410	2 429	1 203	1 226 (824)
21	4 520	2 197	1 799	398	2 323	1 193	1 130 (735)
22	4 790	2 311	1 905	406	2 479	1 236	1 243 (846)
23	4 603	2 234	1 846	388	2 369	1 195	1 174 (781)
24	4 432	2 178	1 804	374	2 254	1 157	1 097 (719)
平成 25 . 1	436	252	211	41	184	99	85 (55)
平成 25 . 8	442	216	177	39	226	127	99 (64)
9	385	191	157	34	194	100	94 (61)
10	345	157	130	27	188	91	97 (65)
11	324	150	126	24	174	82	92 (62)
12	365	178	148	30	187	94	93 (62)
平成 26 . 1	437	251	209	42	186	94	92 (62)

(注) () 書きは、大口電力について再掲。

金 融 機 関 別 預 金 残 高

資料: 日本銀行高知支店ホームページ
822-0001

(単位: 百万円)

	高 知 県		
	1) 国 内 銀 行	信 用 金 庫 ・ 信 用 組 合	2) 農 漁 協 ほ か
平成 20 年度末	2 423 056	641 119	990 151
21	2 488 505	684 937	1 010 648
22	2 483 713	722 237	1 029 898
23	2 556 411	767 231	1 051 459
24	2 528 713	810 069	1 080 476
平成 25 . 8	2 532 974	831 795	1 101 559
9	2 516 804	828 964	1 088 206
10	2 503 772	833 456	1 084 120
11	2 527 019	835 054	1 089 304
12	2 538 305	844 849	...
平成 26 . 1	2 497 929	843 285	...

(注) 1) 国内銀行は都銀・地銀・信託・第2地方銀行協会加盟行
2) 農漁協ほかは農協・漁協・商工中金・労働金庫・信漁連

金 融 機 関 別 貸 出 残 高

資料: 日本銀行高知支店ホームページ
822-0001

(単位: 百万円)

	高 知 県			
	1) 国 内 銀 行	信 用 金 庫 ・ 信 用 組 合	2) 農 漁 協	3) そ の 他
平成 20 年度末	1 571 573	199 357	198 530	240 397
21	1 509 393	192 829	199 795	240 058
22	1 480 310	181 575	196 612	242 791
23	1 461 641	168 409	186 937	244 302
24	1 467 596	159 942	175 879	239 974
平成 25 . 8	1 438 471	153 346	171 594	238 106
9	1 442 487	153 380	169 709	239 234
10	1 434 438	153 124	168 768	238 669
11	1 436 129	153 691	168 253	239 294
12	1 446 095	152 680	...	241 808
平成 26 . 1	1 435 412	152 358	...	239 050

(注) 1) 国内銀行は都銀・地銀・信託・第2地方銀行協会加盟行
2) 農協・漁協・信漁連
3) その他は商工中金・労働金庫・日本政策金融公庫(H20. 10. 1から国民生活金融公庫と中小企業金融公庫が統合)

日 本 銀 行 券 受 払 高

資料: 日本銀行高知支店ホームページ
822-0001

(単位: 高知県 百万円、全国 億円)

	高 知 県			全 国		
	受	払	受・払(△)超	受	払	受・払(△)超
平成 21 年	380 893	455 845	△ 74 951	616 729	611 488	5 241
22	359 923	466 043	△ 106 120	597 616	611 217	△ 13 601
23	333 265	437 629	△ 104 363	551 948	568 773	△ 16 825
24	322 912	460 981	△ 138 068	549 511	576 077	△ 26 565
25	234 332	422 514	△ 188 181	563 852	598 750	△ 34 898
平成 25 . 9	17 868	28 008	△ 10 139			
10	17 918	35 810	△ 17 891			
11	16 175	34 250	△ 18 075			
12	13 297	67 604	△ 54 306			
平成 26 . 1	34 704	19 717	14 986			
2	15 740	30 828	△ 15 087			

企 業 倒 産 状 況

資料：(株)東京商工リサーチ高知支店
822-0016

(単位：百万円)

	件 数			負 債 総 額		
	総 数	法 的 整 理	任 意 整 理	総 数	法 的 整 理	任 意 整 理
平成 20 年度	82	38	44	21 531	14 588	6 943
21	69	43	26	19 963	14 555	5 408
22	52	30	22	5 568	3 931	1 637
23	47	33	14	8 748	6 255	2 493
24	56	33	23	8 063	4 220	3 843
平成 25 . 9	4	2	2	370	60	310
10	4	2	2	326	248	78
11	4	2	2	2 459	2 390	69
12	4	2	2	900	479	421
平成 26 . 1	2	1	1	1 106	36	1 070
2	6	4	2	856	714	142

※負債1,000万円以上

信 用 保 証 協 会 保 証 状 況

資料：高知県信用保証協会
823-3261

(単位：百万円)

	保 証 申 込		保 証 承 諾		1) 保 証 債 務 残 高		代 位 弁 済 (元 利)	
	件 数	金 額	件 数	金 額	件 数	金 額	件 数	金 額
平成 20 年度	9 120	124 194	8 357	107 477	19 443	172 571	667	5 329
21	7 189	107 750	6 744	94 835	17 703	175 768	506	4 132
22	6 594	90 182	6 044	81 027	17 035	176 180	361	3 200
23	4 943	63 419	4 622	58 237	16 728	170 353	333	3 618
24	4 434	57 530	4 138	52 388	15 936	158 242	269	3 328
平成 25 . 9	342	5 490	331	5 387	15 199	151 572	26	258
10	305	3 491	305	3 523	15 157	151 255	11	93
11	367	4 820	324	4 067	15 159	150 660	11	65
12	348	4 496	377	4 337	15 118	150 028	30	598
平成 26 . 1	289	4 089	236	3 708	15 067	148 893	13	301
2	301	4 255	273	3 669	15 026	148 364	13	147

(注) 1)は年度末及び月末の数字である。

手 形 交 換 高 及 び 不 渡 手 形

資料：高知手形交換所
823-3228

(単位：枚・千円・人)

	手 形 交 換 高 (A)		不 渡 手 形 実 数 (B)		% (B / A)		取 引 停 止 処 分			う ち 資 金 不 足		
	枚 数	金 額	枚 数	金 額	枚 数	金 額	人 員	枚 数	金 額	人 員	枚 数	金 額
平成 20 年度	460 902	440 175 046	1 367	2 246 964	0.30	0.51	49	141	148 058	46	134	136 714
21	435 763	409 444 153	692	1 210 855	0.16	0.30	31	80	148 391	30	79	145 869
22	387 944	378 690 579	440	598 657	0.11	0.16	26	55	28 821	25	54	28 653
23	353 775	346 440 446	444	475 702	0.13	0.14	17	68	59 840	17	68	59 840
24	339 316	339 165 540	442	699 518	0.13	0.21	28	58	36 257	26	51	33 984
平成 25 . 9	30 995	31 374 358	50	26 505	0.16	0.08	3	7	5 242	2	5	3 692
10	26 955	26 738 825	27	18 902	0.10	0.07	2	2	126	2	2	126
11	20 857	20 498 353	7	9 050	0.03	0.04	1	1	3 095	1	1	3 095
12	27 376	28 555 673	49	59 461	0.18	0.21	2	4	2 081	2	4	2 081
平成 26 . 1	30 237	32 479 605	59	71 816	0.20	0.22	5	11	20 187	4	7	11 177
2	25 351	26 387 161	20	33 651	0.08	0.13	-	-	-	-	-	-

生 命 保 険 契 約 高

資料: 高知県生命保険協会
873-3304

(単位: 保険金 万円、初回保険料 円)

	総 計				当 該 年 度 分 累 計		
	人 員	件 数	¹⁾ 保 険 金	²⁾ 初 回 保 険 料	人 員	件 数	¹⁾ 保 険 金
平成 20 年度	18 959	54 437	57 856 436	9 476 750 984			
21	19 114	56 896	58 002 156	9 132 077 384			
22	17 985	54 510	52 251 291	10 172 381 252			
23	17 290	53 167	53 772 534	12 627 893 007			
24	51 153 001	...			
平成 25 . 8	3 209 376	19 435 079
9	3 865 378	23 300 457
10	2 858 907	26 159 364
11	5 624 240	31 783 604
12	3 252 848	35 036 452
平成 26 . 1	2 543 978	37 580 430

(注) 1) は、新契約保険金を指す。

2) は、平成23年8月から個人保険のみに変更。

青果物の卸売数量及び価格(高知市中央卸売市場)

資料: 中国四国農政局

高知地域センター農政推進グループ 875-7234

(単位: 数量 t、価格 1kg当たり円)

	野 菜 計		だ い こ ん		キ ャ ベ ッ ツ		ね ぎ		き ゆ う り		な す		ト マ ト		果 実 計		温 室 メ ロ ン	
	数 量	価 格	数 量	価 格	数 量	価 格	数 量	価 格	数 量	価 格	数 量	価 格	数 量	価 格	数 量	価 格	数 量	価 格
平成 20 年	38 828	221	3 781	76	4 342	90	842	410	3 612	270	2 378	290	1 793	383	20 123	298	904	633
21	39 640	218	3 390	80	4 572	92	862	434	3 725	252	2 352	281	1 777	402	19 588	296	830	614
22	37 642	255	3 931	96	4 277	111	866	550	3 387	283	2 129	316	1 710	460	18 394	322	810	627
23	37 888	246	3 046	88	4 222	92	830	471	3 250	281	2 311	299	1 730	430	16 968	347	763	637
24	37 912	245	3 314	86	4 122	91	826	511	3 152	311	2 177	313	1 705	500	17 555	325	664	691
平成 25 . 8	2 921	249	334	97	412	96	53	750	124	333	80	218	155	361	1 397	387	90	452
9	3 148	260	400	124	391	105	59	661	142	450	91	384	140	456	1 300	343	24	421
10	3 698	220	472	114	386	124	78	474	140	335	168	336	129	512	1 487	330	20	569
11	3 425	264	393	98	367	135	83	520	223	424	152	428	116	513	1 386	305	50	538
12	3 432	282	281	80	298	167	106	514	345	371	122	500	126	481	1 786	386	110	774
平成 26 . 1	2 857	260	219	66	235	158	81	473	342	308	183	337	133	384	1 156	313	19	1 196

(注) 月別の数値については概数であり、修正の場合も有り得る。

旅 客

資料: JR 四国高知企画部 822-8101 土佐くろしお鉄道(株) 0880-35-5240

土佐電鉄 K.K. 交通サービス部電車グループ 833-7122 高知県交通 K.K. 845-1608 土佐電鉄 K.K. 交通サービス部バスグループ 833-7132

土佐電ドリームサービス K.K 832-2210 高知空港事務所 863-2621 県高知土木事務所 882-8171

	旅 客								
	¹⁾ 鉄 道						電 車	²⁾ バ ス	
	J R 四 国	く ろ し お 鉄 道			ご め ん ・ な は り 線				
	中 村 線		宿 毛 線						
平成 21 年	5 499 172	464 434		258 499		1 274 804		5 622 896	3 474 741
22	5 271 074	475 092		276 925		1 295 287		6 210 611	3 570 656
23	5 073 604	456 462		272 598		1 284 078		6 010 448	3 327 438
24	5 124 259	434 417		256 172		1 315 020		6 123 313	3 831 564
25	5 123 667	409 412		261 193		1 299 708		5 913 372	3 699 791
平成 25 . 9	441 880	34 520		22 269		109 418		480 328	295 629
10	437 727	34 601		21 735		110 436		494 946	327 056
11	423 889	33 461		22 249		110 914		467 377	287 903
12	406 070	30 458		18 656		99 174		465 485	294 487
平成 26 . 1	431 755	31 841		20 647		108 731		449 796	...
2

(注) 1) 線をまたがって乗車した場合は重複計上となっている。 2) 平成 24 年 1 月から、県内主要3社の定期を含めた乗合の数値を計上している。

自動車保有車両状況

資料：四国運輸局ホームページ
087-835-6351

(単位：台)

	総数	貨物用						乗合		乗用			特種(殊)用途用			二輪	
		普通	小型		被けん引	軽		普通	小型	普通	小型	軽四	普通	小型	大型特殊	小型	軽
			四輪	三輪		四輪	三輪										
平成 20 年度末	553 938	13 645	22 788	13	435	115 004	30	572	804	75 242	135 319	158 119	8 340	1 475	1 757	8 897	11 498
21	553 394	13 276	21 938	13	430	112 968	31	567	831	75 450	132 617	163 167	8 337	1 474	1 719	9 024	11 552
22	553 148	13 011	21 392	13	425	111 080	31	554	845	76 491	130 124	167 364	8 182	1 432	1 692	9 104	11 408
23	554 258	12 804	20 827	12	399	109 759	31	551	847	77 461	128 263	171 670	8 070	1 405	1 666	9 137	11 356
24	556 018	12 583	20 192	11	380	107 913	31	541	850	78 285	126 022	177 672	7 998	1 382	1 649	9 180	11 329
平成 25 . 8	559 881	12 528	19 991	11	389	108 267	31	540	843	78 703	125 093	181 518	7 982	1 380	1 649	9 372	11 584
9	561 042	12 533	19 957	11	391	108 232	31	540	839	78 946	125 077	182 469	7 983	1 386	1 648	9 387	11 612
10	561 147	12 508	19 908	11	392	108 179	31	538	830	78 981	124 806	182 889	7 992	1 390	1 641	9 437	11 614
11	561 730	12 526	19 857	11	394	108 267	31	537	836	79 201	124 654	183 353	7 992	1 390	1 639	9 433	11 609
12	561 945	12 540	19 807	11	395	108 097	31	536	830	79 362	124 454	183 809	8 002	1 378	1 637	9 439	11 617
平成 26 . 1	562 705	12 541	19 808	11	394	107 949	31	537	830	79 532	124 351	184 646	8 001	1 379	1 640	9 438	11 617

交通事故件数及び死傷者数

資料：県警察本部交通企画課
826-0110

(単位：人・件)

	死 傷 者			事 故 件 数										飲酒事故件数
	総数	死者	負傷者	総数	酒酔い	最高速度違反	信号無視	右左折違反	追越し違反	前方不注意	その他	(うち)無免許運転		
平成 21 年	4 495	45	4 450	3 814	2	1	107	19	33	862	2 794	9	26	
22	4 242	52	4 190	3 692	1	4	107	23	25	757	2 775	12	31	
23	3 928	46	3 882	3 408	1	2	117	97	38	693	2 460	13	32	
24	3 710	53	3 657	3 276	1	16	114	127	29	742	2 247	14	33	
25	3 352	42	3 310	2 959	2	9	125	114	40	753	1 916	11	19	
平成 25 . 9	242	3	239	218	-	-	6	11	1	60	140	-	2	
10	300	3	297	256	1	-	12	8	5	65	165	1	2	
11	248	5	243	224	-	-	15	6	3	60	140	-	-	
12	337	6	331	292	1	-	15	11	-	81	184	-	3	
平成 26 . 1	248	4	244	216	-	3	6	20	6	55	126	2	-	
2	211	5	206	190	-	2	7	7	3	49	122	-	1	

(注) 飲酒事故件数は、事故発生の第一原因のみでなく、原付以上のすべての酒気帯び運転を含む。
ただし、事故件数は物損事故を除く。

貨 物 輸 送

(単位：旅客＝人／貨物＝船舶t、航空 Kg)

3) 航 空		貨 物				平成 21 年
		船 舶 (高 知 港)		4) 航 空		
乗 客	降 客	移 輸 出	移 輸 入	発 送	到 着	
592 103	594 680	3 501 749	2 187 905	3 233 935	1 005 876	平成 21 年
632 830	635 815	3 572 032	2 063 703	2 720 786	832 659	22
567 986	571 597	3 284 822	1 821 069	2 853 737	625 041	23
604 715	605 962	2 667 882	1 817 366	2 461 524	596 258	24
650 796	651 552	2 788 340	1 863 065	2 381 514	658 723	25
55 942	55 774	194 902	119 720	161 799	58 503	平成 25 . 9
61 157	61 321	235 727	129 104	201 511	66 419	10
63 081	62 999	268 584	174 234	191 002	61 941	11
47 685	55 511	227 795	199 244	224 685	77 669	12
57 160	49 348	208 385	47 866	平成 26 . 1
48 880	49 057	206 784	55 938	2

(高速バス、空港連絡バスは除く。) 3) 旅客には通過客・国際線を含まない。 4) 貨物には郵便物を含まない。

平成26年
7月1日
(火)

平成26年
経済センサス - 基礎調査
商業統計調査

のお知らせ

日本経済の力になる！

あなたの回答が、

日本経済の「いま」を
知らないと、
未来は見えてきません。

経済センサス

検索

商業統計調査

検索

<http://e-census-syougyo.stat.go.jp/>

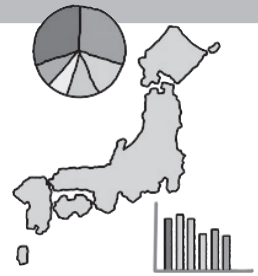


総務省・経済産業省・高知県・市町村からのお知らせです

Q. 調査の目的は？

A: 日本経済の「いま」を知るための調査です。

そのためには、一つひとつの仕事の現場の姿を知ることが重要です。
経済センサス - 基礎調査は、我が国における事業所及び企業の基本的構造を明らかにするために、
また、商業統計調査は、我が国における商業の実態を明らかにするために実施するものです。
すべての企業、すべての事業所を対象に調査を行うことで、
我が国の経済の「いま」を全国的及び地域別に知ることができます。
※「センサス」とは、全数調査のことです。



Q. どのようなことを調査するの？

A: 経済センサス - 基礎調査では、従業者数、事業の内容、売上金額など、
商業統計調査では、商品販売額、売場面積などの
事業活動の実態を調査します。

回答していただく項目は、
経済活動の状況を把握し、日本全体の経済活動の変化や動向を明らかにするために必要な項目です。
正確な統計をつくるためにも、漏れなく回答をお願いします。



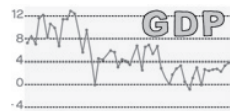
Q. 調査の結果は、どんなことに役立てられるの？

A: 調査の結果は大切な資料として、
あなたの暮らしや身近な地域、
そして日本のこれからのために
役立てられます。

地域の産業振興や
商店街活性化のための施策に。



国内総生産 (GDP) の推計や、
地方消費税の交付等に。



Q. 調査の内容が漏れることはないの？

A: すべての情報は保護されます。
調査票に記入された内容は統計法に
定められている利用目的以外に
使用することはありません。

調査員をはじめとする関係者には、
統計法により調査で知ったことを
他に漏らしてはいけない義務と、
これに反したときの罰則が定められ
ています。また、調査票に記入され
た内容は、統計法に定められている利用
の目的以外(税の資料など)には、
絶対に使用しません。

秘密は
守ります。



Q. いつから、どうやって調査するの？

A: 平成26年6月末日までに調査員が
直接伺い、調査票をお届けします。

調査票は7月1日(火)以降に
提出してください。



Q. 必ず答えなければいけないの？

A: 調査への報告は法律で
義務づけられています。

回答をいただけなかったり、回答をいただいても
不正確・不完全な部分があると、
精度の低い統計しか作成できません。
その結果、誤った施策を
決定してしまう可能性があります。
このため、統計法には報告の義務と
これに反したときの罰則が
定められています。

報告の義務が
あります。



お問い合わせ先

高知県総務部統計課

〒780-8570 高知市丸ノ内1丁目2-20

TEL (088) 823-9345

FAX (088) 823-9257

E-mail 111901@ken.pref.kochi.lg.jp



高知県統計協会特別会員募集のご案内

高知県統計協会では、特別会員制度を設けております。ご入会いただいた会員には、下記区分により各種統計資料を無償配布するとともに、統計資料に関する優良図書をお送りいたします。

1 配布資料

(1) A会員

刊行物名	発行時期	収録内容
統計高知	毎月 (年間12回)	最新の県内主要データ、最新の各種統計調査結果報告書を収録 高知県の主要指標、高知市消費者物価指数、家計調査<家計収支>(高知市)、金融面からみた産業の概況、鉱工業生産指数の動向、毎月勤労統計調査地方調査、高知県の主要統計
高知県統計書	毎年	各分野にわたる統計データを収録した総合統計書 土地、気象、人口、労働力、事業所、農業、林業、水産業、鉱業、製造業、土木及び建築、電気・ガス及び水道、運輸及び通信、商業及び貿易、通貨及び金融、家計・物価及び住居、賃金、労働及び社会保障、県民経済計算及び生産指数、国税及び地方財政、公務員及び選挙、教育・文化及び宗教、衛生、警察及び司法、災害・事故及び公害、観光
県勢の主要指標	毎年	各分野における都道府県別の順位と、高知県内市町村別の主要データを収録 自然環境、人口・世帯、経済基盤、財政、学校教育、社会教育・文化・スポーツ、労働、家計、居住環境、社会保障、健康・医療、安全
高知県のすがた	毎年	地図・グラフ・主要統計表で県勢を見やすく表したパンフレット
高知市消費者物価指数年報	毎年	物価の変動を時系列で測定し、収録
毎月勤労統計調査地方調査年報	毎年	前年における高知県の雇用、賃金、労働時間の変動状況を収録
高知県の工業	毎年	毎年12月に実施した工業統計調査結果を収録 事業者数、従業者数、製造品、製造品出荷額等
学校基本調査報告書	毎年	5月に実施した学校基本調査結果を収録 学校数、児童生徒数、教員数、卒業後の状況等
高知県の商業	5年毎	商業統計調査結果
高知県の漁業	5年毎	漁業センサスの結果

(2) B会員は「統計高知」のみの配布です。

2 会費

年額 A会員 17,000円

B会員 8,000円

※どちらも郵送料込みの金額です。(毎年4月1日から翌年の3月31日まで)

【お問い合わせ先】

〒780-8570 高知市丸ノ内1丁目2-20

高知県総務部統計課内

高知県統計協会 担当 小松、友草、笹岡

TEL 088-823-9344

FAX 088-823-9257

平成25年度の統計刊行物一覧表

刊行物名	収録内容	周期	刊行時期	担当
統計高知	最新の県内主要データ、最新の各種統計調査結果報告を掲載	月	毎月20日	統計普及
県民経済計算報告書	平成22年度の県経済を生産・分配・支出の3面から把握し、規模や構造を明らかにする	年	刊行済 (25年5月)	統計分析
毎月勤労統計調査 地方調査年報	平成24年の雇用・給与・労働時間の毎月の変動及び年平均の結果を掲載	年	刊行済 (25年7月)	経済統計
高知県統計書	各分野にわたる統計データを収録した総合統計書	年	刊行済 (25年11月)	統計普及
学校基本調査報告書	平成25年度の学校教育全般の基本的事項を掲載	年	刊行済 (26年2月)	人口統計
高知市消費者物価指数年報	平成25年の高知市の消費者物価指数	年	刊行済 (26年3月)	人口統計
高知県のすがた	地図・グラフ・主要統計表で県勢を見やすく表したパンフレット	年	刊行済 (26年3月)	統計普及
県勢の主要指標	都道府県・県内市町村の主要データを順位を付して収録	年	刊行済 (26年3月)	統計分析
高知県の工業	平成24年工業統計調査結果	年	26年3月	経済統計
市町村経済統計書	市町村の経済規模・産業構造を明らかにする	年	平成22年度版はHPのみの掲載	統計分析

発売中

- ◎ 高知県統計書（平成25年度版）
3,500円
- ◎ 高知県のすがた（2014年）
450円
- ◎ 県勢の主要指標（平成24年度版）
600円

<< 申込先 >> TEL(088)823-9344
 〒780-8570 高知市丸ノ内1-2-20 高知県統計課内 高知県統計協会 FAX(088)823-9257

高知県統計課ホームページでは、インターネットによる統計情報の提供を行っております。最新の人口や毎月の主要統計指標、各統計調査の結果などを公表しておりますので、ぜひご利用ください。

ご意見・ご要望もお待ちしております。

【 ホームページアドレス 】 <http://www.pref.kochi.lg.jp/soshiki/111901>
 E-mail 111901@ken.pref.kochi.lg.jp