

統計

Number
5 2 1
2010. 8

STATISTICS KOCHI

高知

特集

平成 2 2 年度 学校基本調査（速報）

◆ 国勢調査のはなし（その 3）

高知県総務部統計課
高知県統計協会

目 次

特 集

- 平成22年度 学校基本調査(速報) 1

統計資料

- 高知県の主要指標 6
- 住民基本台帳人口移動 8
- 住民基本台帳年齢別人口(3区分) 9
- 高知市消費者物価指数 10
- 家計収支(家計調査)
 - 勤労者世帯・全世帯(高知市) 18
- 金融面及び産業の概況
 - 高知県金融経済概況 20
- 鉱工業生産指数の動向 24
- 毎月勤労統計調査地方調査
 - 事業所規模5人以上 28
 - 事業所規模30人以上 32

- 高知県の主要統計 36

- 国勢調査のはなし (その3) 42

＜利用者のために＞

- | | |
|---|--|
| <p>1 統計表によっては、端数処理の関係で総計と内訳の合計が一致しない場合があります。</p> <p>2 特に注意書きのない限り、統計表の「年」は暦年(1月～12月)、「年度」は会計年度(4月～翌年3月)を示します。</p> <p>3 人口については、平成18年4月から高知県サーバによる住基ネット速報値を掲載。</p> | <p>4 表中の符号は、つぎのとおりです。</p> <p>「△」…減少またはマイナス数値</p> <p>「0」…単位未満(表章単位に満たないもの)</p> <p>「-」…皆無(該当数値がないもの)</p> <p>「…」…不詳(数値が得られないもの)</p> <p>「x」…数値が秘匿されているもの</p> <p>「p」…暫定数値・速報数値</p> <p>「r」…訂正数値・確定数値</p> |
|---|--|

《 特集 》

平成22年度 学校基本調査（速報）

1. 調査の目的 学校に関する基本的事項を明らかにする
2. 調査対象 幼稚園、小学校、中学校、高等学校、特別支援学校、専修学校及び各種学校並びに市町村教育委員会
3. 調査項目 学校数、在学者数、卒業生数、教員数、不就学学齢児童生徒数等
4. 調査期日 平成22年5月1日現在

学校基本調査は、昭和23年度から毎年実施している基幹統計調査です。本年度の調査結果の概要は以下のとおりです。

1 学校数

- 幼稚園は前年度より2園が廃園し、62園となっています。
- 小学校は前年度より7校が廃校し、1校を新設したことにより、271校（本校268校、分校3校）となっています。
- 中学校は前年度より2校が廃校し、137校となっています。
- 高等学校は前年度より1校が廃校し、48校となっています。
- 高等学校通信制は前年度と変わりなく3校となっています。
- 特別支援学校は前年度と変わりなく14校となっています。
- 専修学校は前年度より1校が廃校し、25校となり、各種学校は前年度と変わりなく12校となっています。

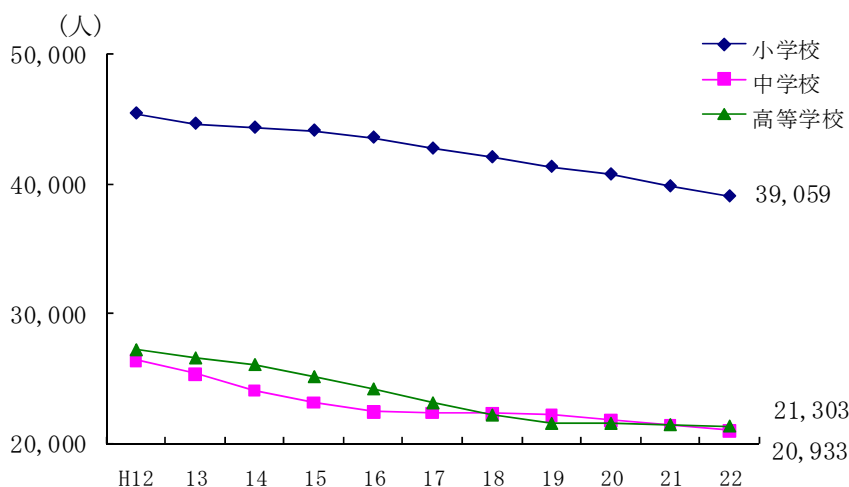
2 在学者数

- 小学校の児童数は39,059人（対前年度△770人）で、昭和58年度から28年連続して減少しています。
- 中学校の生徒数は、20,933人（同△477人）で、平成9年度から14年連続して減少しています。
- 高等学校の生徒数は、21,303人（同△105人）で、昨年度より減少しています。

表1 児童・生徒数の推移

年度	小学校児童数			中学校生徒数			高等学校生徒数		
	計	男	女	計	男	女	計	男	女
平成17年度	42,720	21,918	20,802	22,323	11,395	10,928	23,104	11,601	11,503
18	42,054	21,649	20,405	22,295	11,372	10,923	22,153	11,126	11,027
19	41,321	21,324	19,997	22,125	11,285	10,840	21,505	10,829	10,676
20	40,739	20,889	19,850	21,738	11,244	10,494	21,506	10,789	10,717
21	39,829	20,411	19,418	21,410	11,154	10,256	21,408	10,750	10,658
22	39,059	20,020	19,039	20,933	10,857	10,076	21,303	10,783	10,520

図1 高知県の児童・生徒数の推移



3 教員数

- 教員数（本務者）は、前年度より小学校で 26 人、中学校で 28 人、高等学校で 29 人減少しました。
- 教員（本務者）1人あたりの児童・生徒数は、小学校で 11.5 人と全国平均の 16.7 人を下回っているほか、中学校で 9.2 人（全国平均 14.2 人）、高等学校で 10.1 人（同 14.1 人）となっています。
- 女子教員の占める割合は、小学校 69.6%、中学校 48.9%、高等学校 38.7%で、それぞれ全国平均に比べ高くなっています。

表2 教員数（本務者）の推移

年度	計	男子教員	女子教員	女子教員の割合		教員1人当たりの児童・生徒数	
				高知	全国	高知	全国
(小学校)							
平成17年度	3,720	1,129	2,591	69.7	62.7	11.5	17.3
18	3,655	1,107	2,548	69.7	62.7	11.5	17.2
19	3,581	1,086	2,495	69.7	62.7	11.5	17.1
20	3,525	1,081	2,444	69.3	62.8	11.6	17.0
21	3,415	1,045	2,370	69.4	62.8	11.7	16.8
22	3,389	1,029	2,360	69.6	62.8	11.5	16.7
(中学校)							
平成17年度	2,395	1,263	1,132	47.3	41.1	9.3	14.6
18	2,349	1,234	1,115	47.5	41.2	9.5	14.5
19	2,317	1,208	1,109	47.9	41.4	9.5	14.5
20	2,312	1,195	1,117	48.3	41.5	9.4	14.4
21	2,298	1,186	1,112	48.4	41.7	9.3	14.4
22	2,270	1,159	1,111	48.9	41.9	9.2	14.2
(高等学校)							
平成17年度	2,270	1,402	868	38.2	27.6	10.2	14.3
18	2,241	1,371	870	38.8	27.9	9.9	14.1
19	2,176	1,335	841	38.6	28.1	9.9	14.0
20	2,141	1,309	832	38.9	28.5	10.0	14.0
21	2,135	1,306	829	38.8	28.9	10.0	14.0
22	2,106	1,292	814	38.7	29.4	10.1	14.1

4 長期欠席者（30日以上）

- 小学校の長期欠席者数は 374 人（児童数に占める割合 9.4%）で、前年度より 38 人減少しました。長期欠席者の理由別内訳をみると、不登校による長期欠席者数は 156 人（同 0.4%）で、28 人減少しました。
- 中学校の長期欠席者数は 923 人（生徒数に占める割合 4.3%）で、前年度より 38 人減少しました。長期欠席者の理由別内訳をみると、不登校による長期欠席者数は 619 人（同 2.9%）で、45 人減少しました。

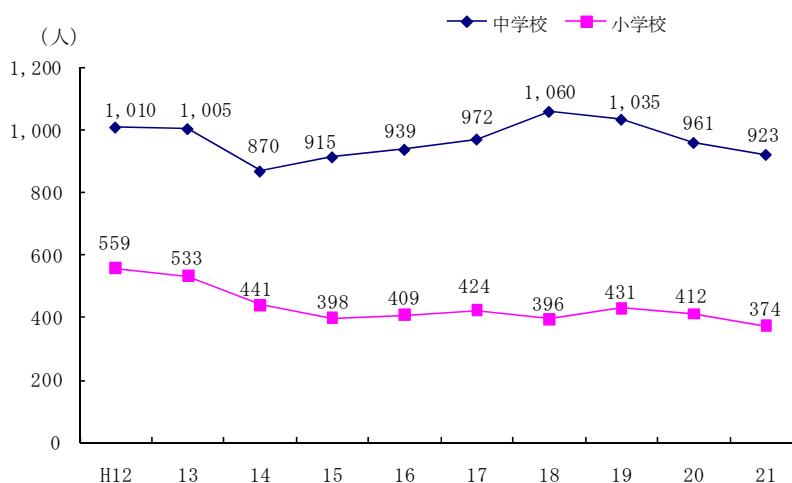
表 3 理由別長期欠席者数の推移
(小学校)

年度	長期欠席者数					全児童数
	計	病気	経済的理由	不登校	その他	
平成16年度	409	173	0	196	40	43,562
17	424	159	0	207	58	42,720
18	396	165	0	176	55	42,054
19	431	160	1	201	69	41,321
20	412	170	0	184	58	40,739
21	374	149	0	156	69	39,829

(中学校)

年度	長期欠席者数					全生徒数
	計	病気	経済的理由	不登校	その他	
平成16年度	939	135	1	705	98	22,388
17	972	183	2	687	100	22,323
18	1,060	184	1	780	95	22,295
19	1,035	201	1	745	88	22,125
20	961	175	1	664	121	21,738
21	923	172	0	619	132	21,410

図 2 長期欠席者数の推移



5 卒業後の状況

(1) 中学校の卒業後の状況

- 高等学校等への進学率は 98.2%（男 97.7%、女 98.7%）となり、前年度より 0.2 ポイント上昇しました。
- 就職率は 0.2%（男 0.2%、女 0.2%）で、前年度より 0.3 ポイント低下しました。

(2) 高等学校の卒業後の状況

- 大学等への進学率は43.9%（男39.8%、女48.2%）となり、前年度より0.3ポイント上昇しました。
- 就職率は15.8%（男20.3%、女11.3%）となり、前年度より2.6ポイント低下しました。

表4 中学校進路別卒業生数の推移

年次	卒業生			高等学校等進学者(A)		専修学校(高等課程)進学者(B)		専修学校(一般課程)等入学者(C)		公共職業能力開発施設等入学者(D)		就職者(E)		左記以外の者(F)	
	計	男	女	男	女	男	女	男	女	男	女	男	女	男	女
平成17年3月	7,481	3,777	3,704	3,634	3,646	28	13	6	3	19	0	36	7	53	34
18	7,395	3,731	3,664	3,609	3,628	13	4	3	3	24	0	33	6	49	23
19	7,436	3,831	3,605	3,717	3,557	12	11	4	1	25	1	30	9	43	26
20	7,414	3,786	3,628	3,672	3,558	12	12	7	0	13	0	35	12	46	46
21	7,357	3,714	3,643	3,620	3,589	8	5	5	0	9	0	26	9	46	40
22	7,257	3,729	3,528	3,645	3,482	10	8	4	3	12	0	7	5	48	30

(つづき)

年次	死亡・不祥の者(G)		再掲(A)(B)(C)(D)の内就職者			進学者(A)のうち他県への進学者	高等学校等進学率(%)			就職率(%)			全国平均(%)	
	男	女	計	男	女		計	男	女	計	男	女	進学率	就職率
平成17年3月	1	1	2	1	1	87	97.3	96.2	98.4	0.6	1.0	0.2	97.6	0.7
18	0	0	6	2	4	81	97.9	96.7	99.0	0.6	0.9	0.3	97.7	0.7
19	0	0	1	1	0	57	97.8	97.0	98.7	0.5	0.8	0.2	97.7	0.7
20	1	0	0	0	0	62	97.5	97.0	98.1	0.6	0.9	0.3	97.8	0.7
21	0	0	2	2	0	95	98.0	97.5	98.5	0.5	0.8	0.2	97.9	0.5
22	3	0	2	0	2	52	98.2	97.7	98.7	0.2	0.2	0.2	98.0	0.4

表5 高等学校(全日制+定時制)進路別卒業生数の推移

年次	卒業生			大学等進学者(A)		専修学校(専門課程)進学者(B)		専修学校(一般課程)等入学者(C)		公共職業能力開発施設等入学者(D)		就職者(E)		一時的な仕事に就いた者(F)	
	計	男	女	男	女	男	女	男	女	男	女	男	女	男	女
平成17年3月	7,902	3,972	3,930	1,481	1,738	906	1,139	372	206	74	10	848	446	53	48
18	7,463	3,733	3,730	1,393	1,649	837	1,057	338	245	73	10	826	471	40	41
19	7,365	3,707	3,658	1,450	1,624	655	882	386	343	41	4	933	505	25	34
20	6,624	3,329	3,295	1,343	1,629	620	840	263	178	28	5	853	409	33	34
21	6,908	3,376	3,532	1,289	1,721	692	971	257	174	73	7	826	441	23	9
22	6,859	3,476	3,383	1,384	1,629	696	943	373	192	71	6	705	380	26	40

(つづき)

年次	上記以外の者(G)		死亡・不祥の者(H)		再掲(A)(B)(C)(D)の内就職者			大学等進学率(%)			就職率(%)			全国平均(%)	
	男	女	男	女	計	男	女	計	男	女	計	男	女	進学率	就職率
平成17年3月	229	342	9	1	14	2	12	40.7	37.3	44.2	16.6	21.4	11.7	47.3	17.4
18	225	257	1	0	8	2	6	40.8	37.3	44.2	17.5	22.2	12.8	49.3	18.0
19	204	259	13	7	4	0	4	41.7	39.1	44.4	19.6	25.2	13.9	51.2	18.5
20	189	200	0	0	4	3	1	44.9	40.3	49.4	19.1	25.7	12.4	52.8	19.0
21	210	205	6	4	5	2	3	43.6	38.2	48.7	18.4	24.5	12.6	53.9	18.2
22	221	193	0	0	2	1	1	43.9	39.8	48.2	15.8	20.3	11.3	54.3	15.8

図3 高知県の高等学校卒業者の進学率・就職率の推移

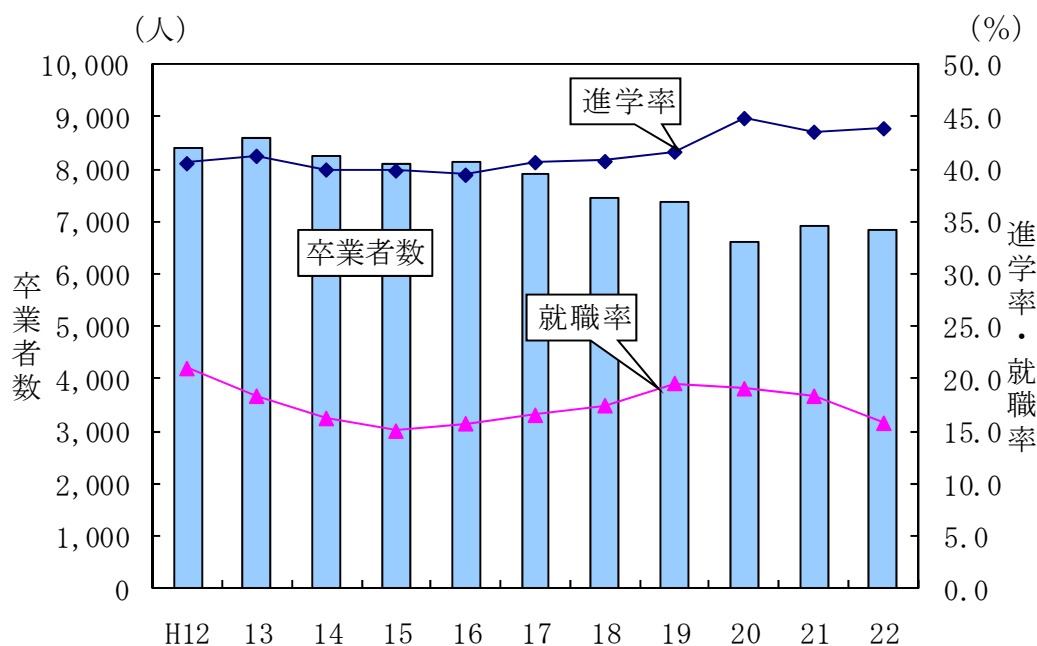


表6 総括表

学 校 設置者別	学 校 数			学級数	園児・児童・生徒数			教員数 (本務者)	職員数 (本務者)
	総数	本校	分校		総数	男	女		
幼稚園	62	62	-	-	4,403	2,182	2,221	427	84
国 立	1	1	-	-	142	65	77	7	1
公 立	28	28	-	-	1,051	535	516	134	2
私 立	33	33	-	-	3,210	1,582	1,628	286	81
小学校	271	268	3	2,221	39,059	20,020	19,039	3,389	770
国 立	1	1	-	22	737	370	367	31	2
公 立	269	266	3	2,189	38,039	19,502	18,537	3,342	768
私 立	1	1	-	10	283	148	135	16	-
中学校	137	136	1	910	20,933	10,857	10,076	2,270	297
国 立	1	1	-	12	474	237	237	23	2
公 立	128	127	1	814	17,038	8,987	8,051	2,050	265
私 立	8	8	-	84	3,421	1,633	1,788	197	30
高等学校	48	45	3	-	21,303	10,783	10,520	2,106	379
公 立	39	36	3	-	15,606	8,010	7,596	1,739	305
私 立	9	9	-	-	5,697	2,773	2,924	367	74
高等学校（通信制）	3	3	-	-	822	325	497	40	3
公 立	2	2	-	-	740	288	452	35	1
私 立	1	1	-	-	82	37	45	5	2
特別支援学校	14	10	4	233	860	568	292	618	203
国 立	1	1	-	9	58	43	15	27	2
公 立	12	8	4	216	743	474	269	571	187
私 立	1	1	-	8	59	51	8	20	14
専修学校	25	25	-	-	3,530	1,524	2,006	254	95
公 立	1	1	-	-	73	22	51	10	1
私 立	24	24	-	-	3,457	1,502	1,955	244	94
各種学校（私立）	12	12	-	-	859	400	459	37	11

高等学校（通信制）3校は、通信課程以外の課程も併置しているので、学校数は高等学校と重複計上している。

高 知 県 の

	人 口		賃 金 ・ 労 働						
	総 数	世 帯 数	調査産業計 平均賃金	1) 賃金指数		1)調査産業計 雇用指数	有 効 求 人 倍 率	就 職 率	
				名 目	実 質				
	人	世帯	円				倍	%	
平成 17 年(度)	796 292	324 439	277 004	100.0	100.0	100.0	0.49	27.1	
18	793 655	...	280 435	101.0	101.2	98.3	0.48	27.1	
19	784 867	...	279 327	99.8	100.2	101.5	0.50	27.6	
20	777 904	102.0	100.7	100.2	0.46	26.6	
21	773 120	92.5	92.3	101.0	0.41	29.8	
平成 21. 7	776 982	...	255 580	91.6	91.5	100.8	0.39	30.3	
8	776 657	...	221 149	79.2	79.0	100.5	0.40	31.3	
9	776 472	...	217 314	77.8	77.3	100.1	0.42	30.2	
10	776 277	...	219 568	78.7	78.4	100.1	0.42	33.6	
11	776 091	...	223 643	80.1	80.0	100.9	0.42	37.2	
12	775 776	...	440 075	157.6	157.8	101.6	0.43	39.4	
平成 22. 1	775 374	...	225 773	80.9	81.6	100.1	0.44	23.1	
2	774 935	...	223 145	80.1	81.1	99.4	0.43	27.7	
3	773 120	...	229 541	82.2	83.2	98.0	0.44	34.0	
4	773 201	...	228 043	81.7	82.6	98.2	0.46	26.9	
5	772 878	...	231 786	83.0	83.8	97.4	0.47	35.3	
6	772 626	0.50	32.8	
7	772 447	
備 考	各年は10月1日現在、18年以降は翌年3月31日現在 各月は末日現在		「毎月勤労統計調査」(事業所規模5人以上)				季節調整値 (年度平均は実数)		
資料出所	高 知 県 統 計 課					高知労働局 職業安定部			
関連ページ	8・9		28～35			36			

	物 価 家 計						
	1) 消費者物価 指数(高知市)	全 世 帯		勤 労 者 世 帯			
		消 費 支 出	エンゲル係数	実 収 入	消 費 支 出	金融資産純増	1)実質実収入指数
		円		円	円	円	
平成 17 年(度)	100.0	291 621	21.8	500 935	314 356	84 553	100.0
18	99.7	294 886	22.0	595 595	338 733	39 659	119.3
19	99.7	284 574	23.2	517 120	318 536	117 007	103.5
20	101.1	302 305	22.1	548 462	339 429	78 808	108.3
21	100.1	316 705	20.8	551 476	358 253	72 907	110.0
平成 21. 7	100.0	272 515	23.4	528 950	285 000	88 792	105.6
8	100.1	292 801	24.6	560 544	332 958	121 140	111.8
9	100.4	302 810	21.7	481 656	351 995	15 764	95.8
10	100.3	356 952	18.7	530 314	408 720	21 314	105.5
11	100.1	343 120	18.3	502 373	390 019	△8 187	100.2
12	99.9	351 417	22.0	1 044 914	379 501	391 240	208.8
平成 22. 1	99.2	294 690	21.6	522 980	300 341	103 602	105.2
2	98.9	269 892	22.0	494 399	302 308	57 879	99.8
3	99.2	305 193	21.8	462 311	302 958	60 718	93.0
4	98.9	264 590	24.3	512 309	275 283	89 554	103.4
5	99.1	273 712	24.5	484 272	307 137	57 456	97.6
6	99.6	306 276	20.4	968 004	324 241	416 364	194.0
7
備 考	総合指数	高知市における家計調査					
資料出所	総 務 省 統 計 局						
関連ページ	10～17	18・19					

主 要 指 標

指数：1) 平成17年=100

商 業 工 業				電力消費量	国内銀行の預貸金合計		
1) 鉱工業生産指数			大型小売店 販売状況	電灯・電力 合計	預金残高	貸出残高	
総 合	鉱 業	製 造 工 業					
			百万円	GWh	百万円	百万円	
100.0	100.0	100.0	81 574	4 649	2 396 928	1 623 927	平成 17 年(度)
109.7	104.0	109.8	78 468	4 645	2 405 412	1 611 647	18
113.3	104.4	113.5	79 496	4 757	2 413 181	1 585 726	19
111.8	99.8	112.0	78 775	4 659	2 423 056	1 571 573	20
82.6	80.5	82.6	74 829	4 520	2 488 505	1 509 393	21
76.8	79.1	76.9	6 446	402	2 466 483	1 494 641	平成 21. 7
77.6	80.6	77.6	6 144	432	2 479 785	1 488 574	8
90.0	85.6	89.8	5 538	396	2 441 235	1 488 686	9
90.6	79.9	90.9	5 928	352	2 467 425	1 486 516	10
92.5	90.1	92.6	5 906	335	2 506 813	1 485 980	11
98.4	87.9	98.6	7 991	361	2 515 987	1 497 393	12
90.0	86.2	90.0	6 420	437	2 485 337	1 493 743	平成 22. 1
88.5	90.6	88.5	5 187	385	2 487 002	1 500 911	2
93.0	94.2	93.0	5 982	367	2 488 505	1 509 393	3
80.0	101.0	79.6	5 682	379	2 501 820	1 475 336	4
73.8	92.2	73.6	5 816	362	2 516 652	1 462 415	5
...	354	2 555 842	1 465 989	6
...	7

季節調整済指数(年平均は原指数)		年別は年度数	年別は年度末(3月末)残高 国内銀行=都銀・地銀・信託・第2地方銀行協会加盟行	備 考
高 知 県 統 計 課	四国経済産業局	四国電力	日本銀行 高知支店	資 料 出 所
24・25	37	37	38	関連ページ

青果物の卸売数量及び価格				自 動 車 保有台数	交 通 事 故				
野 菜 計		果 実 計			件 数	死 傷 者			
数 量	価 格	数 量	価 格	総 数		総 数	死 者	負 傷 者	
t	1kg当たり円	t	1kg当たり円	台	件	人	人	人	
41 684	212	22 461	308	565 131	5 057	6 015	47	5 968	
41 390	227	20 394	330	563 080	4 831	5 760	58	5 702	
40 634	216	18 985	346	557 390	4 563	5 437	66	5 371	
38 828	221	20 123	298	553 938	4 005	4 636	57	4 579	
39 640	218	19 588	296	553 394	3 814	4 495	45	4 450	
2 846	194	1 405	353	556 354	324	379	1	378	
2 879	237	1 586	349	556 316	307	374	5	369	
3 564	195	1 515	301	557 179	292	345	3	342	
4 062	179	1 789	260	557 162	394	457	2	455	
3 429	196	1 487	246	557 535	304	363	5	358	
3 472	243	2 028	300	556 968	337	388	7	381	
2 832	264	1 586	235	557 247	297	328	5	323	
2 952	266	1 981	240	557 705	252	290	5	285	
3 258	265	2 013	260	553 394	303	355	1	354	
3 216	301	1 339	323	554 573	300	339	7	332	
3 316	243	1 275	363	554 870	321	369	1	368	
3 118	232	1 190	370	555 640	330	394	4	390	
...	319	358	6	352	

高知市中央卸売市場	年は年度末台数		備 考
中国四国農政局 高知農政事務所統計部	高知運輸支局	高知県警察本部交通企画課	資 料 出 所
40	41	41	関連ページ

住民基本台帳人口移動

(平成22年7月)

	平成22年7月31日現在			平成22年7月中									
	人口			住民票記載数				住民票消除数				増減数	
	総数	男	女	転入者数	出生者数	記載その他	計	転出者数	死亡者数	消除その他	計		
県計	772,447	363,586	408,861	1,479	460	22	1,961	1,429	701	11	2,141	-180	
市計	619,254	291,365	327,889	1,238	391	15	1,644	1,135	515	7	1,657	-13	
郡計	153,193	72,221	80,972	241	69	7	317	294	186	4	484	-167	
高知市	340,605	158,826	181,779	652	248	8	908	580	235	1	816	92	
室戸市	16,560	7,851	8,709	23	6	0	29	33	20	2	55	-26	
安芸市	19,880	9,414	10,466	44	10	0	54	27	23	0	50	4	
南国市	49,562	23,616	25,946	106	26	1	133	105	37	0	142	-9	
土佐市	29,030	13,924	15,106	62	12	0	74	49	23	0	72	2	
須崎市	24,822	12,101	12,721	29	5	1	35	49	32	0	81	-46	
宿毛市	23,024	10,805	12,219	24	15	0	39	54	25	1	80	-41	
土佐清水市	16,589	7,728	8,861	33	9	1	43	26	22	0	48	-5	
四万十市	36,387	17,181	19,206	64	23	0	87	68	40	0	108	-21	
香南市	34,508	16,665	17,843	131	21	1	153	93	33	2	128	25	
香美市	28,287	13,254	15,033	70	16	3	89	51	25	1	77	12	
安芸郡	19,521	9,142	10,379	25	7	3	35	52	28	2	82	-47	
東洋町	3,145	1,490	1,655	1	1	2	4	13	4	1	18	-14	
奈半利町	3,681	1,681	2,000	5	3	0	8	9	6	0	15	-7	
田野町	3,028	1,437	1,591	9	3	0	12	8	4	0	12	0	
安田町	3,093	1,479	1,614	4	0	1	5	10	8	1	19	-14	
北川村	1,493	695	798	2	0	0	2	2	1	0	3	-1	
馬路村	1,044	494	550	1	0	0	1	2	1	0	3	-2	
芸西村	4,037	1,866	2,171	3	0	0	3	8	4	0	12	-9	
長岡郡	8,948	4,122	4,826	21	3	0	24	22	10	0	32	-8	
本山町	3,980	1,882	2,098	12	3	0	15	7	5	0	12	3	
大豊町	4,968	2,240	2,728	9	0	0	9	15	5	0	20	-11	
土佐郡	4,919	2,337	2,582	4	2	0	6	9	5	0	14	-8	
土佐町	4,450	2,112	2,338	4	2	0	6	6	3	0	9	-3	
大川村	469	225	244	0	0	0	0	3	2	0	5	-5	
吾川郡	33,437	15,952	17,485	55	16	0	71	68	42	2	112	-41	
いの町	26,520	12,693	13,827	49	14	0	63	56	29	2	87	-24	
仁淀川町	6,917	3,259	3,658	6	2	0	8	12	13	0	25	-17	
高岡郡	65,132	30,652	34,480	104	33	1	138	113	71	0	184	-46	
中土佐町	8,067	3,789	4,278	13	1	0	14	12	10	0	22	-8	
佐川町	14,263	6,689	7,574	21	5	0	26	41	14	0	55	-29	
越知町	6,634	3,096	3,538	15	6	0	21	10	4	0	14	7	
檜原町	3,898	1,839	2,059	13	2	0	15	14	4	0	18	-3	
日高村	5,768	2,722	3,046	6	5	0	11	5	7	0	12	-1	
津野町	6,745	3,205	3,540	6	4	0	10	7	7	0	14	-4	
四万十町	19,757	9,312	10,445	30	10	1	41	24	25	0	49	-8	
幡多郡	21,236	10,016	11,220	32	8	3	43	30	30	0	60	-17	
大月町	6,271	2,972	3,299	8	3	0	11	5	9	0	14	-3	
三原村	1,785	852	933	3	0	1	4	3	1	0	4	0	
黒潮町	13,180	6,192	6,988	21	5	2	28	22	20	0	42	-14	

※ 高知県サーバによる住基ネット速報値

住民基本台帳年齢別人口(3区分)

(平成22年7月)

	総数	15歳未満 人口	15歳～64歳 人口	65歳以上 人口	割合(%)		
					15歳未満	15～64歳	65歳以上
県計	772,447	94,297	460,378	217,772	12.2	59.6	28.2
市計	619,254	79,016	378,297	161,941	12.8	61.1	26.2
郡計	153,193	15,281	82,081	55,831	10.0	53.6	36.4
高知市	340,605	46,018	215,832	78,755	13.5	63.4	23.1
室戸市	16,560	1,371	9,115	6,074	8.3	55.0	36.7
安芸市	19,880	2,133	11,487	6,260	10.7	57.8	31.5
南国市	49,562	6,699	30,623	12,240	13.5	61.8	24.7
土佐市	29,030	3,383	17,067	8,580	11.7	58.8	29.6
須崎市	24,822	2,758	14,312	7,752	11.1	57.7	31.2
宿毛市	23,024	2,825	13,647	6,552	12.3	59.3	28.5
土佐清水市	16,589	1,581	8,712	6,296	9.5	52.5	38.0
四万十市	36,387	4,595	21,333	10,459	12.6	58.6	28.7
香南市	34,508	4,718	20,597	9,193	13.7	59.7	26.6
香美市	28,287	2,935	15,572	9,780	10.4	55.1	34.6
安芸郡	19,521	1,915	10,469	7,137	9.8	53.6	36.6
東洋町	3,145	255	1,598	1,292	8.1	50.8	41.1
奈半利町	3,681	357	1,982	1,342	9.7	53.8	36.5
田野町	3,028	308	1,655	1,065	10.2	54.7	35.2
安田町	3,093	250	1,664	1,179	8.1	53.8	38.1
北川村	1,493	156	754	583	10.4	50.5	39.0
馬路村	1,044	115	545	384	11.0	52.2	36.8
芸西村	4,037	474	2,271	1,292	11.7	56.3	32.0
長岡郡	8,948	597	4,084	4,267	6.7	45.6	47.7
本山町	3,980	343	2,002	1,635	8.6	50.3	41.1
大豊町	4,968	254	2,082	2,632	5.1	41.9	53.0
土佐郡	4,919	451	2,460	2,008	9.2	50.0	40.8
土佐町	4,450	417	2,239	1,794	9.4	50.3	40.3
大川村	469	34	221	214	7.2	47.1	45.6
吾川郡	33,437	3,408	18,770	11,259	10.2	56.1	33.7
いの町	26,520	2,858	15,782	7,880	10.8	59.5	29.7
仁淀川町	6,917	550	2,988	3,379	8.0	43.2	48.9
高岡郡	65,132	6,858	34,747	23,527	10.5	53.3	36.1
中土佐町	8,067	783	4,297	2,987	9.7	53.3	37.0
佐川町	14,263	1,614	8,081	4,568	11.3	56.7	32.0
越知町	6,634	620	3,370	2,644	9.3	50.8	39.9
梶原町	3,898	393	1,901	1,604	10.1	48.8	41.1
日高村	5,768	601	3,294	1,873	10.4	57.1	32.5
津野町	6,745	735	3,497	2,513	10.9	51.8	37.3
四万十町	19,757	2,112	10,307	7,338	10.7	52.2	37.1
幡多郡	21,236	2,052	11,551	7,633	9.7	54.4	35.9
大月町	6,271	596	3,302	2,373	9.5	52.7	37.8
三原村	1,785	163	910	712	9.1	51.0	39.9
黒潮町	13,180	1,293	7,339	4,548	9.8	55.7	34.5

※ 高知県サーバによる住基ネット速報値

高知市消費者物価指数〈平成22年6月分〉

総務省統計局 平成22年7月30日公表

高知県統計課
088-823-9346

総合で 99.6 (平成17年=100)

平成22年6月の消費者物価指数は、総合で99.6となり、前月比で0.5%の上昇、前年同月比は0.5%の下落となりました。

生鮮食品を除く総合は99.7となり、前月比で0.4%の上昇、前年同月比で0.6%の下落となりました。

食料(酒類を除く)及びエネルギーを除く総合は97.5となり、前月比で0.5%の上昇、前年同月比は0.8%の下落となりました。

前月比は0.5%の上昇

前月比	上昇した主なもの	下落した主なもの
	住居 1.7%	被服及び履物 △0.5%
	食料 0.5%	保健医療 △0.1%
	諸雑費 0.5%	教養娯楽 △0.1%

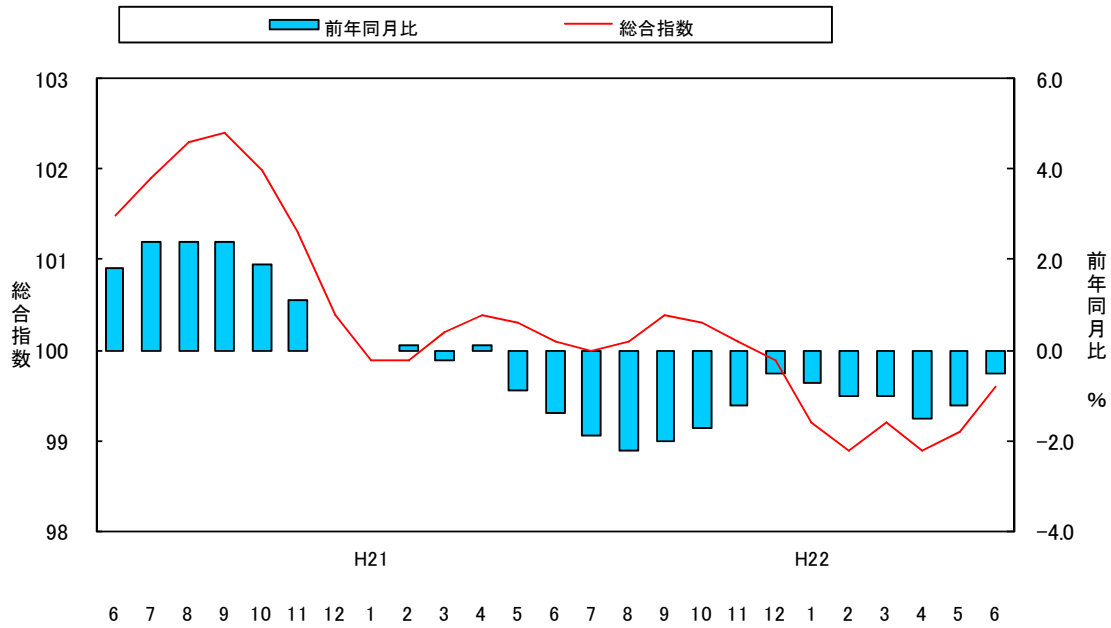
前年同月比は0.5%の下落

前年同月比	上昇した主なもの	下落した主なもの
	住居 2.0%	教育 △11.9%
	交通・通信 1.8%	家具・家事用品 △7.8%
	諸雑費 0.7%	被服及び履物 △2.2%
	保健医療 0.4%	食料 △1.3%
		光熱・水道 △0.3%

(高知市)

	総合	食料	住居	光熱・水道	家具・家事用品	被服及び履物	保健医療	交通・通信	教育	教養娯楽	諸雑費
ウエイト	10000	2617	1973	629	327	434	368	1395	377	1207	673
平成21年 6月	100.1	103.8	98.6	106.9	95.3	101.3	97.7	96.5	104.3	94.8	101.1
平成22年 5月	99.1	101.9	98.9	106.5	87.9	99.6	98.2	98.2	91.9	94.8	101.3
平成22年 6月	99.6	102.4	100.6	106.6	87.9	99.1	98.1	98.2	91.9	94.7	101.8
対前月比 (%)	0.5	0.5	1.7	0.1	0.0	△0.5	△0.1	0.0	0.0	△0.1	0.5
対前年同月比(%)	△0.5	△1.3	2.0	△0.3	△7.8	△2.2	0.4	1.8	△11.9	△0.1	0.7
寄与度(対前月)	0.5	0.13	0.34	0.01	0.00	△0.02	△0.00	0.00	0.00	△0.01	0.03
寄与度(対前年同月)	△0.5	△0.37	0.39	△0.02	△0.24	△0.10	0.01	0.24	△0.47	△0.01	0.05

高知市消費者物価指数



<参考> 全国消費者物価指数の動向

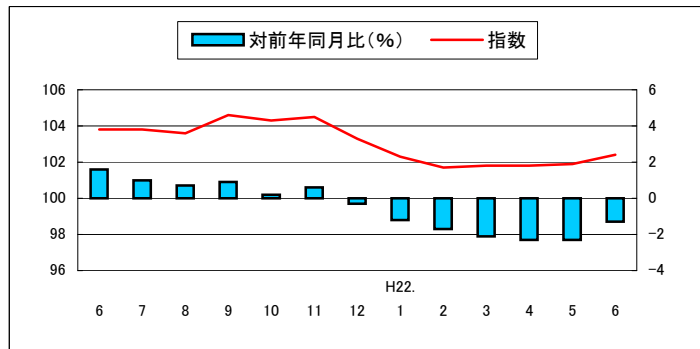
総合指数は平成17年を100として99.7となり、前月と同水準。前年同月比は0.7%の下落となった。

(全国)

	総合	食料	住居	光熱・水道	家具・家事用品	被服及び履物	保健医療	交通・通信	教育	教養娯楽	諸雑費
ウエイト	10000	2586	2039	676	344	464	448	1392	364	1100	586
平成21年 6月	100.4	103.8	99.8	105.3	94.3	103.2	99.1	97.5	103.2	94.1	101.7
平成22年 5月	99.7	103.4	99.4	105.8	90.2	101.8	99.0	99.3	89.8	92.9	101.3
平成22年 6月	99.7	103.7	99.4	106.1	89.7	101.6	99.1	98.9	89.8	92.8	101.3
対前月比 (%)	0.0	0.3	0.0	0.3	△ 0.6	△ 0.2	0.1	△ 0.4	0.0	△ 0.1	0.0
対前年同月比 (%)	△ 0.7	△ 0.1	△ 0.4	0.8	△ 4.9	△ 1.6	0.0	1.4	△ 13.0	△ 1.4	△ 0.4
寄与度(対前月)	0.0	0.08	0.00	0.02	△ 0.02	△ 0.01	0.00	△ 0.06	0.00	△ 0.01	0.00
寄与度(対前年同月)	△ 0.7	△ 0.03	△ 0.08	0.05	△ 0.16	△ 0.07	0.00	0.19	△ 0.49	△ 0.14	△ 0.02

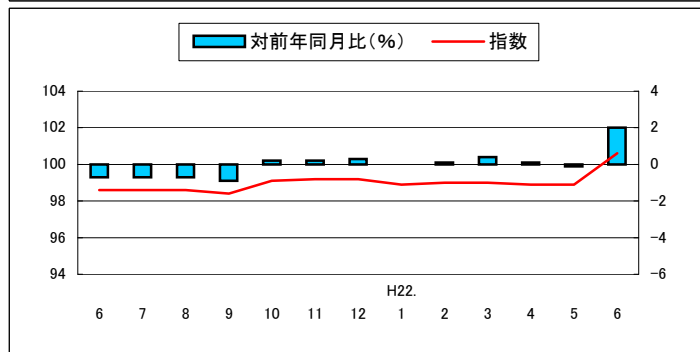
(1) 食料指数 102.4

前月比(+) 0.5%
前年同月比(△) 1.3%



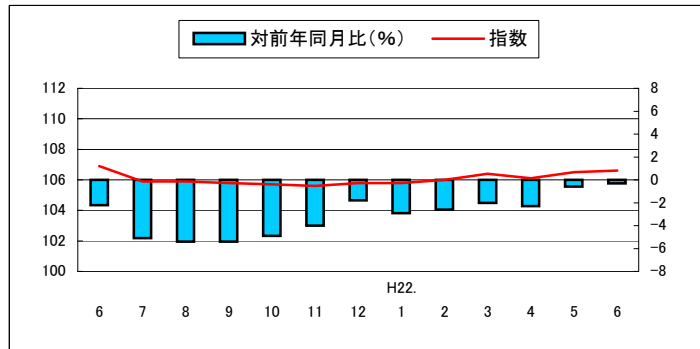
(2) 住居指数 100.6

前月比(+) 1.7%
前年同月比(+) 2.0%



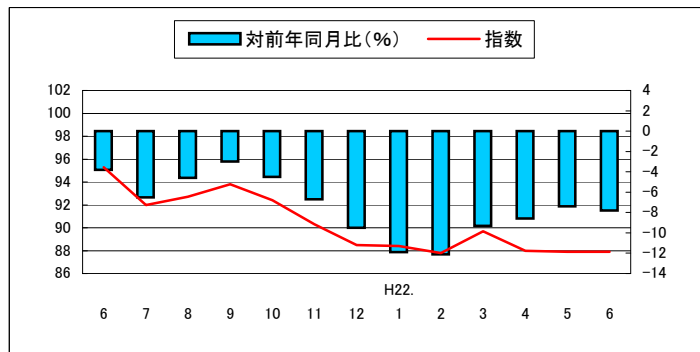
(3) 光熱・水道指数 106.6

前月比(+) 0.1%
前年同月比(△) 0.3%



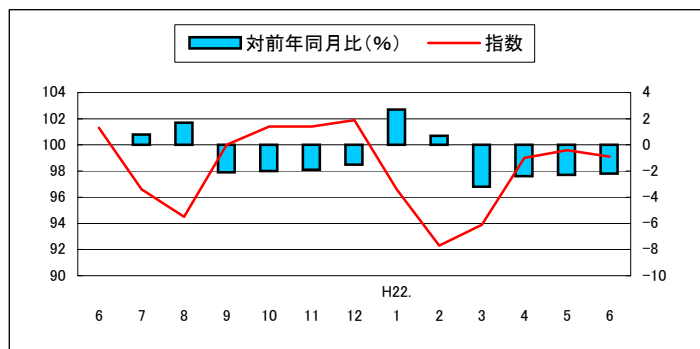
(4) 家具・家事用品指数 87.9

前月比 0.0%
前年同月比(△) 7.8%



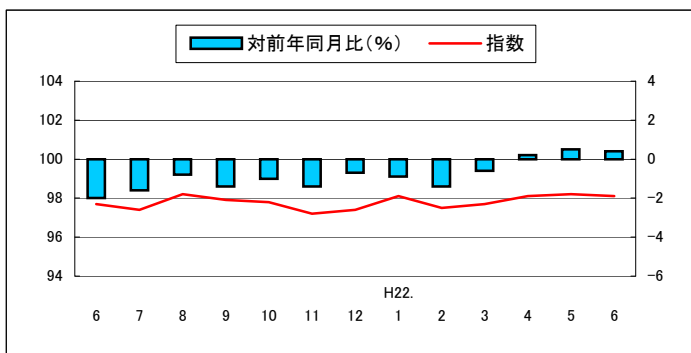
(5) 被服及び履物指数 99.1

前月比(△) 0.5%
前年同月比(△) 2.2%



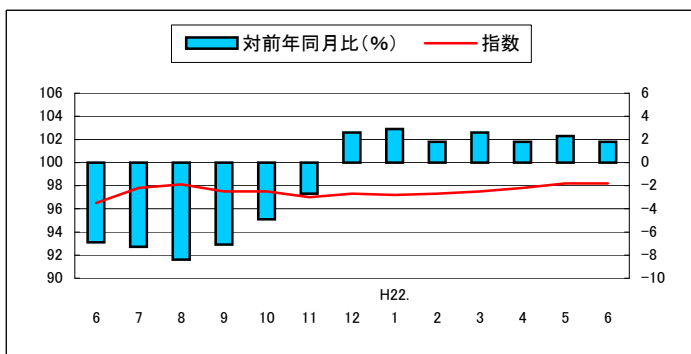
(6) 保健医療指数 98.1

前月比(△) 0.1%
前年同月比(+) 0.4%



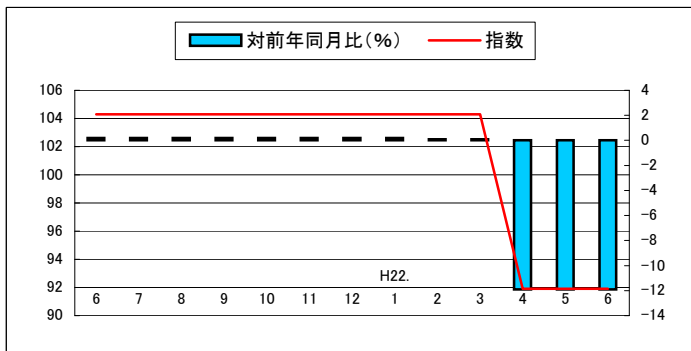
(7) 交通・通信指数 98.2

前月比 0.0%
前年同月比(+) 1.8%



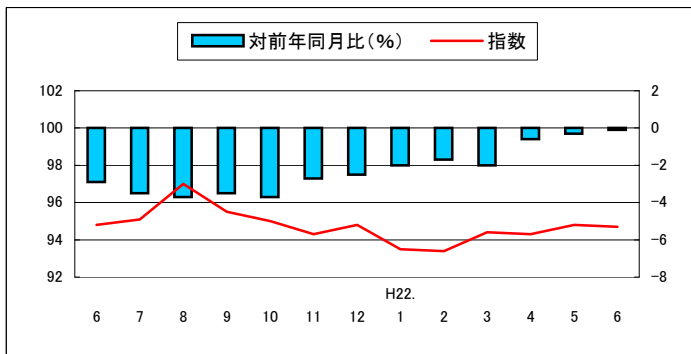
(8) 教育指数 91.9

前月比 0.0%
前年同月比(△) 11.9%



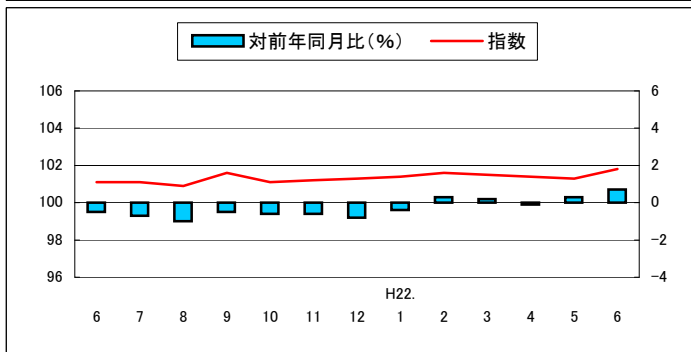
(9) 教養娯楽指数 94.7

前月比(△) 0.1%
前年同月比(△) 0.1%



(10) 諸雑費指数 101.8

前月比(+) 0.5%
前年同月比(+) 0.7%



高知市中分類指数

(平成17年=100)

中 分 類	ウエイト	平成 21年 平均	平成 21年 6月	平成 22年 5月	平成 22年 6月	対前月比 (%)	対前年 同月比 (%)
総 合	10000	100.1	100.1	99.1	99.6	0.5	△0.5
食料	2617	104.0	103.8	101.9	102.4	0.5	△1.3
穀類	215	105.0	104.6	102.7	102.3	△0.4	△2.2
魚介類	224	100.8	99.4	96.7	97.7	1.0	△1.7
肉類	197	104.8	105.7	101.1	102.2	1.1	△3.3
乳卵類	101	104.8	104.3	103.4	103.6	0.2	△0.7
野菜・海藻	236	98.2	99.7	96.9	99.4	2.6	△0.3
果物	108	102.7	94.9	96.0	96.2	0.2	1.4
油脂・調味料	99	101.2	98.3	100.3	100.9	0.6	2.6
菓子類	211	108.7	109.8	108.7	108.3	△0.4	△1.4
調理食品	318	115.9	116.6	112.6	114.0	1.2	△2.2
飲料	154	88.4	89.3	86.2	85.3	△1.0	△4.5
酒類	168	100.5	100.7	97.6	98.9	1.3	△1.8
外食	584	104.3	104.3	103.8	103.7	△0.1	△0.6
住居	1973	98.8	98.6	98.9	100.6	1.7	2.0
家賃	1758	98.7	98.5	98.7	100.6	1.9	2.1
設備修繕・維持	215	100.1	100.0	100.1	100.1	0.0	0.1
光熱・水道	629	107.0	106.9	106.5	106.6	0.1	△0.3
電気代	282	102.6	100.9	99.7	99.8	0.1	△1.1
ガス代	194	114.8	116.0	114.9	115.2	0.3	△0.7
他の光熱	23	105.4	105.3	118.7	118.7	0.0	12.7
上下水道料	131	105.1	106.5	106.5	106.5	0.0	0.0
家具・家事用品	327	94.6	95.3	87.9	87.9	0.0	△7.8
家庭用耐久財	115	90.2	90.4	77.4	77.9	0.6	△13.8
室内装備品	30	85.9	82.1	84.9	83.3	△1.9	1.5
寝具類	15	81.7	76.6	89.7	90.3	0.7	17.9
家事雑貨	59	97.8	98.5	93.5	93.5	0.0	△5.1
家事用消耗品	72	103.5	108.4	95.8	95.5	△0.3	△11.9
家事サービス	36	98.6	98.6	98.6	98.6	0.0	0.0
被服及び履物	434	98.6	101.3	99.6	99.1	△0.5	△2.2
衣料	203	94.9	97.2	97.9	97.0	△0.9	△0.2
和服	19	93.2	93.3	91.6	91.6	0.0	△1.8
洋服	184	95.1	97.6	98.6	97.6	△1.0	0.0
シャツ・セーター・下着類	131	105.0	109.8	105.0	104.9	△0.1	△4.5
シャツ・セーター類	98	106.1	112.5	106.4	106.2	△0.2	△5.6
下着類	33	102.0	101.9	101.0	101.2	0.2	△0.7
履物類	40	100.9	102.3	96.5	96.5	0.0	△5.7
他の被服類	37	92.2	92.7	91.8	91.8	0.0	△1.0
被服関連サービス	23	101.1	101.1	101.1	101.1	0.0	0.0

高知市消費者物価指数

(平成17年=100)

		総合	食料	住居	光熱・水道	家具・家事用品	被服及び履物	保健医療	交通・通信	教育	教養娯楽	諸雑費	持家の帰属家賃を除く総合	生鮮食品を除く総合	
	平成17年平均	100.0	100.0	100.0	100.0	100.0	100.0	100.0	100.0	100.0	100.0	100.0	100.0	100.0	
	18	99.7	99.4	99.0	104.0	99.9	97.1	100.0	99.7	102.0	98.7	100.5	99.8	99.8	
	19	99.7	98.5	99.9	105.3	98.0	98.8	99.6	99.7	103.2	97.6	101.5	99.6	99.9	
	20	101.1	101.7	99.4	109.6	97.6	99.0	98.9	102.0	103.9	98.1	101.9	101.3	101.4	
	21	100.1	100.4	98.8	107.0	94.6	98.6	98.0	96.6	104.3	95.3	101.3	100.2	100.2	
	平成22.	6	100.1	103.8	98.6	106.9	95.3	101.3	97.7	96.5	104.3	94.8	101.1	100.2	100.3
		7	100.0	103.8	98.6	105.9	92.0	96.6	97.4	97.8	104.3	95.1	101.1	100.1	100.1
		8	100.1	103.6	98.6	105.9	92.7	94.5	98.2	98.1	104.3	97.0	100.9	100.2	100.1
		9	100.4	104.6	98.4	105.8	93.8	100.0	97.9	97.5	104.3	95.5	101.6	100.6	100.2
		10	100.3	104.3	99.1	105.7	92.4	101.4	97.8	97.5	104.3	95.0	101.1	100.4	100.3
		11	100.1	104.5	99.2	105.6	90.3	101.4	97.2	97.0	104.3	94.3	101.2	100.1	99.9
		12	99.9	103.3	99.2	105.8	88.5	101.9	97.4	97.3	104.3	94.8	101.3	99.9	99.9
		1	99.2	102.3	98.9	105.8	88.4	96.6	98.1	97.2	104.3	93.5	101.4	99.2	99.4
		2	98.9	101.7	99.0	106.0	87.8	92.3	97.5	97.3	104.3	93.4	101.6	98.8	99.2
		3	99.2	101.8	99.0	106.4	89.7	93.9	97.7	97.5	104.3	94.4	101.5	99.2	99.6
		4	98.9	101.8	98.9	106.1	88.0	99.0	98.1	97.8	91.9	94.3	101.4	98.8	99.2
		5	99.1	101.9	98.9	106.5	87.9	99.6	98.2	98.2	91.9	94.8	101.3	99.0	99.3
		6	99.6	102.4	100.6	106.6	87.9	99.1	98.1	98.2	91.9	94.7	101.8	99.2	99.7
		対前月比 (%)	6	△0.2	△0.5	△0.4	△0.2	0.4	△0.6	0.0	0.5	0.0	△0.3	0.1	△0.2
	7		△0.1	0.0	0.0	△0.9	△3.5	△4.6	△0.3	1.3	0.0	0.3	0.0	△0.1	△0.2
	8		0.1	△0.2	0.0	0.0	0.8	△2.2	0.8	0.3	0.0	2.0	△0.2	0.1	0.0
9	0.3		1.0	△0.2	△0.1	1.2	5.8	△0.3	△0.6	0.0	△1.5	0.7	0.4	0.1	
10	△0.1		△0.3	0.7	△0.1	△1.5	1.4	△0.1	0.0	0.0	△0.5	△0.5	△0.2	0.1	
11	△0.2		0.2	0.1	△0.1	△2.3	0.0	△0.6	△0.5	0.0	△0.7	0.1	△0.3	△0.4	
12	△0.2		△1.1	0.0	0.2	△2.0	0.5	0.2	0.3	0.0	0.5	0.1	△0.2	0.0	
平成22. 1	△0.7		△1.0	△0.3	0.0	△0.1	△5.2	0.7	△0.1	0.0	△1.4	0.1	△0.7	△0.5	
2	△0.3		△0.6	0.1	0.2	△0.7	△4.5	△0.6	0.1	0.0	△0.1	0.2	△0.4	△0.2	
3	0.3		0.1	0.0	0.4	2.2	1.7	0.2	0.2	0.0	1.1	△0.1	0.4	0.4	
4	△0.3	0.0	△0.1	△0.3	△1.9	5.4	0.4	0.3	△11.9	△0.1	△0.1	△0.4	△0.4		
対前年同月比 (%)	6	0.2	0.1	0.0	0.4	△0.1	0.6	0.1	0.4	0.0	0.5	△0.1	0.2	0.1	
	6	0.5	0.5	1.7	0.1	0.0	△0.5	△0.1	0.0	0.0	△0.1	0.5	0.2	0.4	
	6	△1.4	1.6	△0.7	△2.2	△3.8	0.0	△2.0	△6.9	0.2	△2.9	△0.5	△1.5	△1.5	
	7	△1.9	1.0	△0.7	△5.1	△6.5	0.8	△1.6	△7.3	0.2	△3.5	△0.7	△2.1	△2.1	
	8	△2.2	0.7	△0.7	△5.4	△4.6	1.7	△0.8	△8.4	0.2	△3.7	△1.0	△2.3	△2.4	
	9	△2.0	0.9	△0.9	△5.4	△3.0	△2.1	△1.4	△7.1	0.2	△3.5	△0.5	△2.1	△2.3	
	10	△1.7	0.2	0.2	△4.9	△4.5	△2.0	△1.0	△4.9	0.2	△3.7	△0.6	△2.0	△1.8	
	11	△1.2	0.6	0.2	△4.0	△6.7	△1.9	△1.4	△2.7	0.2	△2.7	△0.6	△1.4	△1.5	
	12	△0.5	△0.3	0.3	△1.8	△9.5	△1.5	△0.7	2.6	0.2	△2.5	△0.8	△0.7	△0.8	
	平成22. 1	△0.7	△1.2	0.0	△2.9	△11.9	2.7	△0.9	2.9	0.2	△2.0	△0.4	△0.8	△0.7	
2	△1.0	△1.7	0.1	△2.6	△12.1	0.7	△1.4	1.8	0.1	△1.7	0.3	△1.1	△0.9		
3	△1.0	△2.1	0.4	△2.0	△9.3	△3.2	△0.6	2.6	0.1	△2.0	0.2	△1.1	△0.9		
4	△1.5	△2.3	0.1	△2.3	△8.6	△2.4	0.2	1.8	△11.9	△0.6	△0.1	△1.7	△1.4		
5	△1.2	△2.3	△0.1	△0.6	△7.4	△2.3	0.5	2.3	△11.9	△0.3	0.3	△1.4	△1.1		
6	△0.5	△1.3	2.0	△0.3	△7.8	△2.2	0.4	1.8	△11.9	△0.1	0.7	△1.0	△0.6		

高知市消費者物価指数年平均

(平成17年=100)

年	総合	対前年比 (%)	食料	住居	光熱 水道	家具 家事用品	被服及び 履物	保健医療	交 通 通信	教育	教養娯楽	諸雑費	持家の帰 属家賃を 除く総合	生鮮食品 を除く 総合
昭和 45	33.2	-	31.9	32.9	36.3	70.3	29.6	39.4	39.2	15.2	38.2	33.7	33.2	33.4
46	35.6	7.2	34.3	33.8	37.9	74.1	32.7	40.1	41.7	16.7	42.0	35.6	35.7	35.8
47	37.6	5.5	35.9	37.8	38.2	75.8	34.6	43.7	44.2	17.8	43.8	38.1	37.6	37.9
48	42.2	12.3	40.8	41.4	39.2	86.2	42.8	43.0	47.8	19.5	48.8	40.1	42.2	42.5
49	51.4	21.8	50.9	46.8	50.2	111.6	51.8	46.6	57.3	23.1	59.8	46.0	51.7	51.8
50	57.4	11.7	57.8	49.7	55.7	116.8	54.9	53.5	64.1	29.6	68.7	51.8	57.8	57.8
51	62.8	9.4	63.0	55.4	61.3	119.1	61.4	57.2	70.3	33.8	72.7	60.6	63.2	63.0
52	68.5	9.0	67.3	62.4	66.7	125.3	67.7	60.3	81.2	39.0	77.2	64.9	68.7	68.9
53	71.5	4.4	69.1	69.7	66.1	126.7	72.0	65.8	81.9	43.5	80.1	66.5	71.3	72.5
54	73.9	3.3	70.6	71.6	67.9	130.2	76.4	66.6	87.4	45.8	81.5	68.1	73.8	75.0
55	79.7	7.8	76.1	75.1	91.5	142.1	79.8	67.5	93.5	48.2	87.4	74.9	79.8	80.2
56	82.8	3.9	78.9	77.7	96.3	151.3	83.4	69.9	95.9	50.7	91.4	77.7	83.1	83.6
57	85.2	2.9	79.9	79.6	100.9	149.3	88.8	72.1	101.1	54.4	93.3	79.6	85.4	86.3
58	86.0	0.9	81.5	80.8	100.5	151.3	84.6	72.8	100.5	57.0	95.7	82.5	86.2	87.0
59	87.9	2.2	83.7	82.2	99.8	158.0	86.2	75.1	101.4	58.8	97.6	84.6	88.1	88.9
60	90.0	2.4	85.9	84.2	100.4	159.0	89.7	79.7	102.6	60.6	99.6	85.8	90.3	90.8
61	90.4	0.4	86.2	85.0	97.4	158.3	90.3	81.2	102.3	62.1	101.0	87.0	90.6	91.2
62	90.2	△ 0.2	85.6	86.8	92.2	155.9	89.6	82.7	102.3	62.5	101.4	87.6	90.3	91.2
63	90.9	0.8	87.1	87.9	90.6	155.5	90.7	82.6	102.1	63.6	101.7	87.7	91.0	91.6
平成 元	92.8	2.1	89.0	89.2	90.2	156.9	96.5	83.8	103.5	65.5	103.1	87.7	92.9	93.6
2	95.8	3.3	94.3	91.4	90.6	155.8	100.2	84.1	104.1	67.7	106.3	89.4	96.1	95.5
3	98.4	2.7	98.5	92.1	92.1	154.1	105.6	83.8	105.1	70.9	109.3	91.1	98.8	97.9
4	98.8	0.4	98.2	92.0	91.9	154.4	106.7	85.9	103.3	74.3	112.7	92.5	99.3	98.7
5	99.4	0.6	99.0	92.4	92.1	147.8	106.1	86.9	104.0	77.4	114.3	93.9	100.0	99.3
6	100.1	0.7	99.8	93.9	92.2	143.3	108.0	86.1	103.8	79.6	113.9	96.2	100.7	100.1
7	100.2	0.1	99.3	95.0	94.3	139.4	108.0	85.6	104.0	82.4	113.0	96.5	100.7	100.1
8	100.5	0.3	98.9	96.2	93.7	139.6	110.6	87.0	103.7	84.6	111.7	97.4	101.1	100.4
9	102.1	1.6	100.8	96.9	98.5	138.0	112.3	91.2	104.1	86.9	113.3	98.0	102.8	102.0
10	103.3	1.2	103.1	98.3	96.7	134.5	116.3	97.9	101.3	88.8	113.3	98.6	103.9	102.6
11	103.5	0.2	103.3	99.6	95.6	130.8	117.2	97.4	100.4	90.8	113.1	99.5	103.8	103.1
12	102.6	△ 0.9	100.8	99.8	97.2	127.7	113.6	96.2	101.0	92.7	112.9	99.1	102.9	102.9
13	101.7	△ 0.8	100.5	99.5	98.1	123.8	108.4	97.9	101.0	94.4	108.2	99.3	102.1	102.0
14	100.7	△ 1.0	100.3	98.9	99.0	114.9	105.6	96.6	99.5	95.7	104.9	100.3	101.0	101.0
15	100.3	△ 0.4	100.1	98.9	98.7	110.0	101.6	100.0	99.4	97.3	102.6	100.2	100.4	100.5
16	100.4	0.1	101.2	99.4	98.8	104.0	101.7	100.3	99.5	98.4	100.5	100.9	100.5	100.2
17	100.0	△ 0.4	100.0	100.0	100.0	100.0	100.0	100.0	100.0	100.0	100.0	100.0	100.0	100.0
18	99.7	△ 0.3	99.4	99.0	104.0	99.9	97.1	100.0	99.7	102.0	98.7	100.5	99.8	99.8
19	99.7	0.0	98.5	99.9	105.3	98.0	98.8	99.6	99.7	103.2	97.6	101.5	99.6	99.9
20	101.1	1.4	101.7	99.4	109.6	97.6	99.0	98.9	102.0	103.9	98.1	101.9	101.3	101.4
21	100.1	△ 1.0	104.5	99.2	105.6	90.3	101.4	97.2	97.0	104.3	94.3	101.2	100.1	99.9

家計収支（家計調査）〈平成22年6月分〉

高知県統計課
823-9345

調査の概要

- 1 調査の目的** 国民生活の実態を家計収支の面から明らかにすることです。
- 2 調査の対象** 二人以上の世帯と単身世帯を対象としています。
標本調査であり、高知市で104世帯・四万十市で13世帯を選定。調査世帯は、世帯主の職業により「勤労者世帯」と「勤労者以外の世帯」に区分しています。
- 3 調査の方法** 調査員による調査票の配布及び収集（自計申告）

移動電話通信料全国4位

平成21年家計調査都道府県庁所在市別ランキングによると、高知市の1世帯あたりの「移動電話通信料」は114,237円で全国4位(全国平均は95,200円、1位は山口市の120,796円、2位は福井市の119,102円、3位は福島市の116,516円)となっています。

平成12年の高知市の1世帯あたりの「移動電話通信料」は40,580円(全国平均28,582円)でしたので、10年間で2.8倍(全国平均は3.3倍)と増加しました。

一方、「固定電話通信料」は平成12年68,145円(全国平均69,791円)から平成21年33,367円(全国平均34,881円)と10年間で0.49倍(全国平均は0.5倍)と2分の1に減少しました。

〈勤労者世帯(二人以上の世帯)1ヶ月間の収支(高知市)〉

(単位：人・円)

	世帯人員	有業人員	実収入	可処分所得	消費支出	消費支出の内訳				平均消費性向(%)	金融資産純増
						食料	住居	光熱・水道	家具・家事用品		
平成 17 年平均	3.21	1.56	500 935	425 099	314 356	63 942	27 599	18 923	8 582		
18	3.27	1.69	595 595	495 559	338 733	65 523	27 076	20 656	8 985		
19	3.22	1.61	517 120	431 693	318 536	68 890	24 028	20 165	9 582		
20	3.29	1.55	548 462	456 708	339 429	70 057	34 491	22 399	11 212		
21	3.30	1.63	551 476	453 129	358 253	65 325	32 083	21 080	9 013		
平成 21. 7	3.15	1.69	528 950	428 516	285 000	63 743	28 092	16 516	7 783		
8	3.15	1.71	560 544	469 900	332 958	73 587	26 223	18 446	9 855		
9	3.27	1.74	481 656	383 339	351 995	65 833	25 997	19 191	7 745		
10	3.27	1.74	530 314	439 159	408 720	64 909	44 571	18 979	9 093		
11	3.23	1.71	502 373	403 974	390 019	59 212	26 809	17 593	7 691		
12	3.38	1.65	1044 914	874 631	379 501	69 672	35 042	21 189	9 036		
平成 22. 1	3.27	1.55	522 980	423 586	300 341	61 170	25 120	22 910	7 807		
2	3.39	1.55	494 399	405 279	302 308	59 333	37 280	25 112	14 703		
3	3.23	1.47	462 311	380 624	302 958	65 750	19 815	22 975	7 928		
4	3.30	1.51	512 309	400 238	275 283	65 828	18 751	23 254	12 895		
5	3.36	1.66	484 272	365 847	307 137	73 275	18 459	20 943	6 471		
6	3.46	1.73	968 004	789 949	324 241	65 905	25 600	22 259	12 590		
	被服及び履物	保健医療	交通・通信	教育	教養娯楽	その他の消費支出	非消費支出				
平成 17 年平均	13 546	9 457	51 403	18 025	31 875	101 557	88 560	74.0	84 553		
18	11 516	8 863	39 984	17 517	32 749	84 682	75 835	73.9	39 659		
19	12 708	11 648	46 220	17 664	32 555	95 697	100 037	68.4	117 007		
20	11 189	10 704	46 810	20 215	28 238	78 714	85 428	73.8	78 808		
21	12 104	10 170	73 988	22 177	31 373	80 942	98 347	79.1	72 907		
平成 21. 7	14 153	7 681	32 673	10 828	26 801	76 730	100 434	66.5	88 792		
8	12 201	14 570	36 394	9 526	58 494	73 663	90 644	70.9	121 140		
9	14 333	10 197	91 355	15 674	32 306	69 363	98 317	91.8	15 764		
10	11 739	10 532	39 582	35 685	32 093	141 538	91 156	93.1	21 314		
11	9 903	14 439	159 748	11 753	24 616	58 255	98 399	96.5	△8 187		
12	13 983	9 391	93 629	13 607	39 032	74 919	170 283	43.4	391 240		
平成 22. 1	17 283	5 865	39 043	18 312	26 981	75 849	99 395	70.9	103 602		
2	11 702	7 154	43 553	25 391	31 291	46 789	89 120	74.6	57 879		
3	19 483	8 198	41 590	15 204	30 991	71 024	81 687	79.6	60 718		
4	13 925	6 019	37 223	16 837	29 228	51 323	112 071	68.8	89 554		
5	12 718	12 649	38 222	13 266	25 779	85 354	118 426	84.0	57 456		
6	19 657	6 130	38 521	19 164	30 188	84 226	178 055	41.0	416 364		

*実収入 … 一般に言われる税込み収入であり、世帯員全員の現金収入を合計したものです。

可処分所得 … 「実収入」から税金、社会保険料などの「非消費支出」を差し引いた額で、手取り収入のことです。

平均消費性向 … 「可処分所得」に対する「消費支出」の割合です。

金融資産純増 … 「預貯金」と「保険掛金」の合計から「預貯金引出」と「保険取金」の合計を差し引いたものに「有価証券購入」と「有価証券売却」との差を加えたものです。

〈 全世帯(二人以上の世帯)1ヶ月間の支出(高知市) 〉

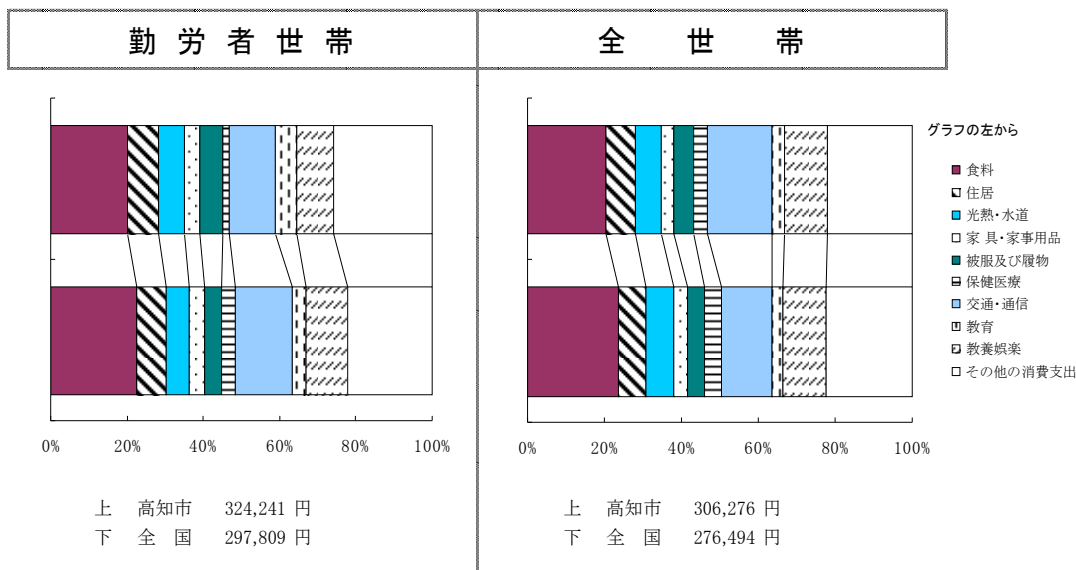
(単位：人・円)

	世帯人員	有業人員	世帯主の年齢	消費支出	消費支出の内訳			
					食料	住居	光熱・水道	家具・家事用品
平成 17 年平均	2.91	1.33	50.6	291 621	63 528	20 756	18 861	8 346
18	3.00	1.39	52.3	294 886	65 017	21 354	20 928	9 294
19	2.97	1.32	54.0	284 574	65 963	20 558	20 144	9 908
20	3.00	1.32	54.6	302 305	66 697	22 604	22 534	9 698
21	3.03	1.41	53.7	316 705	65 845	25 243	21 495	8 151
平成 21. 7	2.90	1.45	53.7	272 515	63 825	28 909	16 804	7 475
8	2.86	1.45	55.3	292 801	72 167	19 161	21 308	9 653
9	2.98	1.48	54.3	302 810	65 836	19 332	20 146	8 434
10	2.96	1.45	53.5	356 952	66 699	31 001	19 688	8 465
11	2.95	1.34	55.2	343 120	62 811	24 252	18 291	7 149
12	3.06	1.36	54.3	351 417	77 180	28 693	22 071	9 107
平成 22. 1	3.00	1.29	53.5	294 690	63 646	16 764	23 154	7 687
2	3.04	1.27	52.5	269 892	59 504	26 763	25 902	10 273
3	2.92	1.31	52.9	305 193	66 563	15 497	23 697	8 813
4	2.95	1.31	52.5	264 590	64 426	14 957	23 005	10 196
5	3.01	1.47	53.0	273 712	67 129	14 563	20 150	6 141
6	3.04	1.51	53.2	306 276	62 338	23 957	20 397	9 535

	被服及び履物		保健医療	交通・通信	教育	教養娯楽	その他の消費支出	現物総額	エンゲル係数
	被服及び履物	被服及び履物							
平成 17 年平均	11 149	9 561	36 018	12 193	30 751	80 459	10 583	21.8	
18	11 303	13 158	36 609	11 445	27 005	78 773	7 652	22.0	
19	9 979	10 702	35 384	14 129	25 772	72 034	8 484	23.2	
20	10 604	11 422	37 377	10 890	26 676	83 893	10 003	22.1	
21	10 776	11 412	56 980	14 168	29 354	73 282	7 262	20.8	
平成 21. 7	13 622	8 281	32 746	7 778	26 113	66 963	6 131	23.4	
8	9 654	12 866	31 027	5 824	45 445	65 696	8 157	24.6	
9	10 826	10 966	65 873	9 500	28 752	63 145	6 570	21.7	
10	12 445	10 814	33 556	22 635	37 535	114 114	9 441	18.7	
11	10 925	16 131	100 753	7 756	25 682	69 370	7 427	18.3	
12	11 620	12 012	63 075	10 982	37 393	79 283	11 619	22.0	
平成 22. 1	16 946	8 233	32 703	15 942	25 102	84 512	6 451	21.6	
2	9 557	8 987	32 188	15 331	28 621	52 767	4 716	22.0	
3	15 844	11 154	37 996	9 074	39 391	77 165	5 645	21.8	
4	10 314	9 271	34 960	9 771	31 921	55 769	5 684	24.3	
5	11 087	10 342	30 188	10 491	24 304	79 317	6 846	24.5	
6	15 649	11 499	50 880	10 735	33 706	67 579	6 598	20.4	

* 高知市の家計収支は、単身世帯を除く二人以上の世帯（96世帯）について集計したものです。

平成22年6月(二人以上の世帯)の消費支出



金融面及び産業の概況

平成22年8月2日
日本銀行高知支店

高知県金融経済概況

(平成22年6月分)

1. 概況

高知県の景気は厳しい水準にあるが、生産や観光を中心に持ち直している。

個人の消費支出をみると、家電および自動車は、政府の経済対策効果などから高めの水準を維持しているが、このところ増勢は鈍化している。その他の消費は、天候不順の影響もあって、全体としては弱い動きが続いているものの、雇用・所得が下げ止まる中で、持ち直しの兆しがみられている。**観光**は、龍馬ブームに伴い、引続き観光施設への入込みや主要旅館・ホテルの宿泊客数が前年を大幅に上回っているなど、好調を継続している。この間、**住宅**の販売や着工件数は、依然として低めの水準にある。また、**設備投資**は前年を下回る計画にあり、**公共工事**も前年を下回っている。

製造業の生産は、新興国を中心とする海外需要の増加等を背景に、一般機械、鉄鋼、製紙など、幅広い業種で緩やかに持ち直している。

雇用・所得環境をみると、労働需給は、なお厳しい状況にあるが、着実に改善傾向を辿っている。賃金・所得面でも、所定外労働時間の増加を主因に、概ね下げ止まっている。

物価についてみると、消費者物価の前年比は、需給が緩和状態にある下で下落しているが、足許、下落幅は縮小している。企業を巡る物価は、仕入価格は国際的な原燃料価格高を受けて上昇している一方、販売価格は下落テンポが幾分緩やかになっている。

この間、**企業金融**をみると、金融機関が貸出条件の見直し等を通じて企業を支える姿勢を維持していることもあり、企業倒産は落ち着いた状況が続いている。

先行きについては、政府による政策効果や龍馬ブームによる押し上げ効果が次第に緩やかになっていくとみられる中で、海外需要の増加を背景とした生産の持ち直しの動きが持続していくか、雇用・所得の回復に裏打ちされた個人消費の持ち直しが確りとしたものになってくるかといった点について、引続き注視していく必要がある。

2. 最終需要

(1) 個人消費

百貨店売上高は、月後半からの天候不順の影響を受け、衣料品、食料品を中心に前年比マイナス幅がやや拡大した(10/5 月前年比: $\Delta 4.1\%$ →6 月同: $\Delta 7.9\%$)。 **ショッピングセンター売上高**は、店舗リニューアルやセール等の奏功等から、飲食や衣料品を中心に持ち直している。 **スーパー売上高**は、主力の食料品が底堅く推移しており、全体では前年を上回った。 **家電量販店販売額**は、高めの水準を維持しているが、エコポイント制度の適用厳格化を見据えた駆け込み需要の反動もあり、増勢は鈍化している。 **乗用車新車登録台数**は、エコカー補助金の期限切れを意識した駆け込み購入の動きがみられていること等から、幾分盛り返している(10/5 月前年比: $+17.6\%$ →6 月同: $+24.0\%$)。 **コンビニエンスストア売上高**は、客単価が低下する中、新規出店効果や龍馬ブームに伴う観光客の増加等により、概ね前年並みとなった。 **旅行取扱高**は、為替円高等を背景に海外旅行が持ち直しており、全体では前年並みとなった(10/6 月前年比: $+0.2\%$)。

(2) 観光

県内の**主要観光施設への入込客数**および**主要旅館・ホテルの宿泊客数**は、龍馬ブームに伴う県内外からの観光客の増加を背景に、引続き前年を大幅に上回った(主要観光施設への入込客数 10/6 月前年比: $+59.0\%$ 、主要旅館・ホテルの宿泊客数同: $+24.8\%$)。

なお、日本銀行高知支店では、本年4月にNHK大河ドラマ「龍馬伝」の経済波及効果の試算結果を大幅に上方修正(234億円→409億円)し、当初試算の234億円は7月頃に達成可能との予想を公表したが、本年1~6月までの宿泊客数、日帰り客数の実績を基に、同様の試算を行うと、これまでの経済波及効果は257億円と、予想を上回るペースとなっている。

(3)住宅投資

新設住宅着工戸数は、分譲が前年を上回ったものの、持家と貸家が前年を下回ったため、全体では前年を下回った(10/6月前年比:△5.1%)。

(4)設備投資

2010年度の設備投資計画(10/6月短観ベース)は、引続き前年度実績を下回る計画となっている(製造業:△5.4%、非製造業:△17.6%)。ただし、製造業では、企業収益の改善とともに、年度当初の設備投資計画を上方修正する動きがみられている。

(5)公共投資

公共工事請負金額は、前年の経済対策による発注増の反動もあって、前年を下回った(10/6月前年比:△12.2%)。

3.生産

一般機械は、新興国をはじめとした海外需要が増加する中、環境整備機器や工作機械を中心に緩やかに持ち直している。鉄鋼や製紙、窯業土石の一部でも、海外需要の増加や政策効果等を背景に、生産水準を引き上げている。電気機械・電子部品は、強弱入り混じった動きになっているものの、均してみると横這い圏内の生産が続いている。食料品も、龍馬ブーム等を背景に緩やかな増加基調を辿っている。一方、建設資材関連業種は、内需の弱さを映じて生産水準を引き下げているほか、農業・建設関連機械等でも低調な生産が続いている。

4.雇用・所得・物価

(1)雇用・所得環境

労働需給をみると、水準としてはなお厳しい状態が続いているが、有効求人倍率は改善傾向(10/5月:0.47倍→6月:0.50倍)にある。雇用人員の過剰感緩和に伴う新規求人の増加や事業主都合による解雇の減少など、求人・求職の両面で緩やかな改善の動きが続いている。この間、常用労働者数は引続き前年を下回った(10/5月前年比:△3.6%)。

賃金・所得面をみると、所定外労働時間は引続き前年を大きく上回った(同:+16.7%)。こうした下で、1人あたりの現金給与総額も前年を僅かに上回った(同:+1.0%)。

以上のことから、雇用・所得環境は、なお厳しい状況にあるものの、厳しさは幾分和らいでいる(雇業者所得同:△2.6%)。

(2)物価

消費者物価(高知市、生鮮食品を除く総合)は、需給が緩和状態にある下で、引続き前年を下回っているが、下落幅は前月比縮小している(10/5月前年比:△1.1%→6月同:△0.6%)。

5.金融

(1)預貸金

県内金融機関(銀行、信金、信組)の実質預金をみると、ウェイトの大きい個人預金を中心に増加しているが、その伸びは鈍化している(10/6月末残前年比:+3.0%)。

県内金融機関(銀行、信金、信組)の貸出は、主力の企業向けが設備・運転資金とも低調であるため、前年を下回って推移している(同:△2.3%)。

(2)金利

貸出約定平均金利(銀行)は、横這い圏内で推移している(10/5月:2.174%→6月:2.164%)。

(3)企業倒産

企業倒産は、金融機関が貸出条件の見直し等を通じて企業を支える姿勢を維持しているほか、生産持ち直しの動き等を背景に企業の資金繰り環境も改善方向にあるため、落ち着いた状況が続いている(10/6月倒産件数6件<前年10件>、負債金額367百万円<同1,137百万円>)。

以 上

金融統計(2010年6月)

1. 銀行券

(単位:百万円)

	当 月 中		前年同月中	
発 行	36,616		36,679	
還 収	27,975		31,955	
	発行超	8,641	発行超	4,723

【出所:日本銀行高知支店】

2. 手形交換

(単位:百万円、枚、%)

	当 月 中		前年同月中	
	枚 数	金 額	枚 数	金 額
手形交換高(A)	33,980枚	33,180	45,977枚	43,724
不渡手形(B)	40枚	17	138枚	391
不渡発生率(B/A)	0.12%	0.05%	0.30%	0.89%

【出所:高知手形交換所】

3. 金融機関預貸金

(単位:百万円、%)

	月 末 残 高		月 中 増 減	
		前 年 比		前年同月増減
預 金	3,254,739	3.0%	45,908	50,644
実質預金	3,253,443	3.0%	45,255	51,170
貸 出 金	1,652,582	△2.3%	1,477	△5,759

【出所:日本銀行高知支店】

(注)金融機関預貸金について

- ・国内銀行(ゆうちょ銀行を除く)、信用金庫、および信用組合の県内店舗ベース。
- ・特別国際金融取引勘定(オフショア勘定)を除く。
- ・実質預金は、預金から切手手形を控除したもの。
- ・貸出金については、中央政府向け貸出を除く。

(参考) 経済指標(旅行取扱高、県内宿泊者数、金融関係)

	旅行取扱高 (前年比、%)			県内宿泊者数 (前年比、%)			
	国内	海外	合計	西部	中部	東部	県全体
2008年	△6.5	0.9	0.4	△0.2
2009年	△13.7	△23.0	△15.5	△7.3	△0.0	△10.1	△2.0
2009/7~9月	△15.7	△29.9	△18.5	△3.6	2.8	△3.3	1.3
10~12月	△12.7	△19.9	△14.1	△10.5	△2.6	△16.8	△5.0
2010/1~3月	7.2	15.6	8.5	8.5	19.4	7.1	16.7
4~6月	△2.9	△5.3	△3.3	△1.5	29.4	26.6	23.9
2010/2月	△10.9	10.1	△6.9	26.2	21.2	5.1	20.0
3月	7.2	54.2	15.4	5.4	25.8	14.7	21.2
4月	△5.9	△37.5	△11.7	△9.3	36.5	26.2	27.9
5月	△2.7	19.1	0.1	2.1	24.0	22.2	19.9
6月	△0.3	2.2	0.2	1.5	28.9	33.5	24.8
出所	日本銀行高知支店			日本銀行高知支店			

	金 融									
	銀行券発行高 (平残前年比、%)	実質預金 (末残前年比、%)			貸出金 (末残前年比、%)			貸出約定平均金利 (総合、%)		
	全 国	高 知	四 国	全 国	高 知	四 国	全 国	高 知	四 国	全 国
2008年	0.8	1.6	1.9	2.2	△1.1	1.1	4.6	2.355	1.984	1.865
2009年	0.5	4.8	3.4	2.2	△1.9	△0.9	△1.9	2.210	1.829	1.655
2009/7~9月	0.7	3.2	3.4	2.5	△1.1	0.0	2.0	2.247	1.853	1.680
10~12月	△0.2	4.8	3.4	2.2	△1.9	△0.9	△1.9	2.210	1.829	1.655
2010/1~3月	0.1	3.6	3.6	2.3	△3.9	△1.6	△2.3	2.160	1.805	1.623
4~6月	0.7	3.0	2.3	...	△2.3	△0.8	...	2.164	p) 1.790	1.599
2010/2月	0.1	3.8	3.2	1.9	△1.7	△1.2	△2.1	2.191	1.814	1.641
3月	0.4	3.6	3.6	2.3	△3.9	△1.6	△2.3	2.160	1.805	1.623
4月	0.9	3.5	2.9	2.1	△1.7	△1.2	△2.7	2.164	p) 1.791	1.618
5月	0.6	3.2	2.4	2.6	△2.7	△1.2	△2.9	2.174	p) 1.795	1.614
6月	0.7	3.0	2.3	...	△2.3	△0.8	...	2.164	p) 1.790	1.599
出所	日本銀行	高知: 日本銀行高知支店 四国: 日本銀行松山支店 全国: 日本銀行						高知: 日本銀行高知支店 四国: 四国財務局 全国: 日本銀行		

(注)

【本文中の使用計数等の出所】

- ・百貨店売上高: J.フロントリテイリング株式会社ホームページ、乗用車新車登録台数: 四国運輸局「自動車保有台数と販売状況速報」、主要観光施設への入込客数: 高知県「高知県観光施設等入込状況」を基に当店作成、新設住宅着工戸数: 国土交通省「建築着工統計調査」、公共工事請負金額: 西日本建設業保証株式会社「高知の公共工事動向」、有効求人倍率・新規求人倍率など: 厚生労働省「一般職業紹介状況」、完全失業率: 総務省「労働力調査」、常用労働者数・現金給与総額・雇用者所得など: 高知県「毎月勤労統計調査地方調査」、消費者物価(高知市、生鮮食品を除く総合): 総務省「消費者物価指数」、企業倒産: 東京商工リサーチ「倒産月報」、代位弁済・保証承諾額: 高知県信用保証協会「Monthly Report」
- ・その他の項目は、日本銀行高知支店が個別に収集したもの。

【旅行取扱高】

- ・高知県内4社ベース。

【宿泊者数】

- ・高知県内43社ベース。

【実質預金、貸出金】

- ・高知については、国内銀行(ゆうちょ銀行を除く)、信用金庫、および信用組合の県内店舗ベース。特別国際金融取引勘定(オフショア勘定)を除く。実質預金は、預金から切手手形を控除したもの。貸出金については、中央政府向け貸出を除く。
- ・四国については、国内銀行ベース。
- ・全国については、国内銀行ベース。詳しくは、日本銀行「金融経済統計月報<金融7.主要勘定(1)>」(本行ホームページ掲載)の注釈をご参照下さい。(URL) <http://www.boj.or.jp/type/release/teiki/sk/sk.htm>

【貸出約定平均金利】

- ・高知については、高知県内に店舗を置く国内銀行(ゆうちょ銀行、三菱 UFJ 信託銀行を除く)の貸出平均金利(ストックベース)を貸出金利高で加重平均したもの。高知県内融資分、当座貸越を含むベース。
- ・四国については、四国地区4地銀平均。
- ・全国については、国内銀行平均。詳しくは、日本銀行「貸出約定平均金利」(本行ホームページ掲載)の注釈をご参照下さい。(URL) <http://www.boj.or.jp/theme/research/stat/dl/kinri/yaku/index.htm>

【その他】

- ・p)は速報値、r)は修正値。

鉱工業生産指数の動向〈平成 22年 5月〉

高知県統計課
823-9783

〈概況〉

－ 生産 対前月比 7.7%減 －

平成22年5月の高知県鉱工業生産指数(季節調整済指数)は、鉱工業総合で73.8と前月に比べ7.7%減となり、2カ月連続の低下となった。

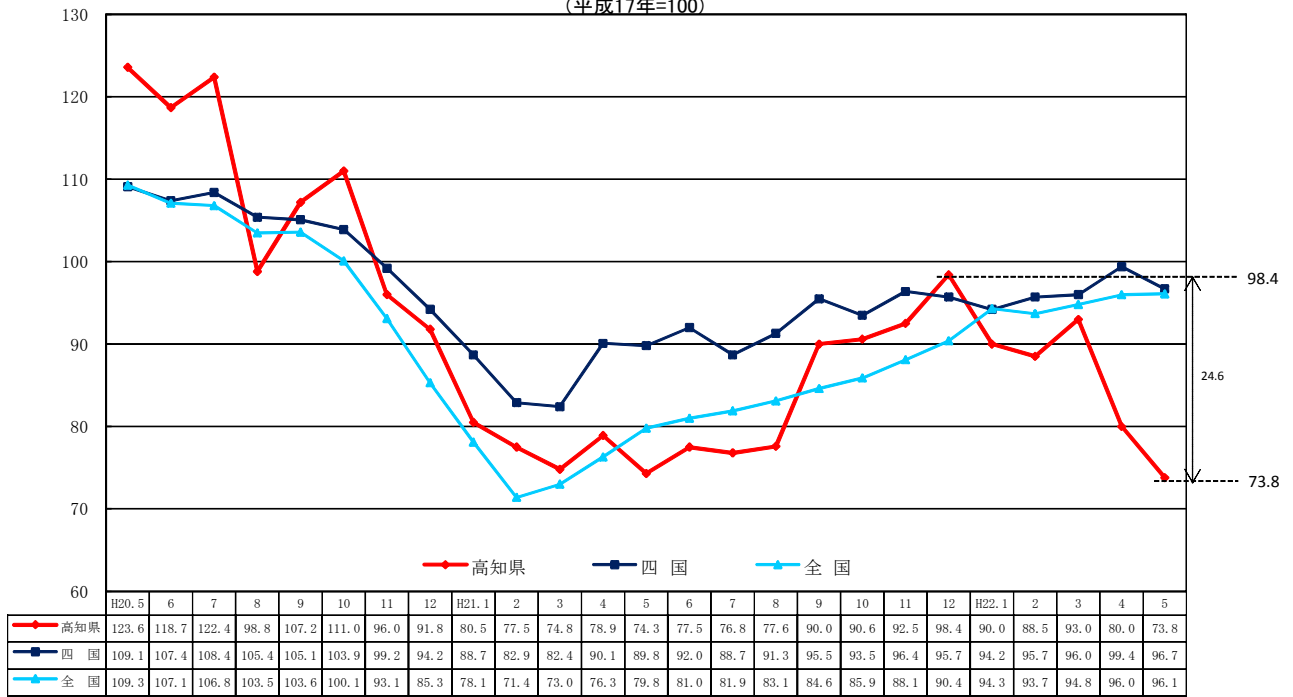
(平成17年=100)

業 種	季節調整済		原指数
	指 数	増減率(前月比)%	増減率(前年同月比)%
鉱 工 業 総 合	73.8	△7.7	△0.7
製 造 工 業 総 合	73.6	△7.5	△1.2
鉄 鋼 業	91.7	△4.5	64.5
機 械 工 業	71.9	△17.5	△26.6
電 気 機 械 工 業	68.4	△16.6	21.9
窯 業 ・ 土 石 製 品 工 業	69.2	5.3	△0.7
化 学 工 業	82.6	△1.8	△19.3
パ ル プ ・ 紙 ・ 紙 加 工 品 工 業	86.3	△8.2	7.7
繊 維 工 業	89.2	△3.1	△9.4
木 材 ・ 木 製 品 工 業	66.2	△5.3	6.3
食 料 品 工 業	83.7	26.2	△8.5
そ の 他 の 工 業	56.1	△37.0	△25.1
鉱	92.2	△8.7	30.9

高知県の鉱工業生産指数

年 月		業 種					
		鉱工業総合	製造工業総合	鉄鋼業	機械工業	電気機械工業	窯業・土石製品工業
ウ エ イ ト		10,000.0	9,836.6	374.1	1,564.7	2,503.8	1,350.1
年 平 均	平成 17 年	100.0	100.0	100.0	100.0	100.0	100.0
	18	109.7	109.8	106.4	103.4	131.7	95.9
	19	113.3	113.5	119.2	103.3	147.7	94.2
	20	111.8	112.0	121.1	105.5	147.0	86.4
	21	82.6	82.6	72.8	89.3	75.5	73.1
原 指 数	平成21年 5 月	73.5	73.6	53.0	85.7	61.6	68.3
	6	76.5	76.6	66.9	91.0	66.4	72.8
	7	74.3	74.3	66.0	70.0	74.8	63.1
	8	77.7	77.8	62.9	124.2	75.9	58.9
	9	85.1	85.0	73.2	92.1	102.4	78.0
	10	93.6	93.8	75.9	86.8	114.8	81.4
	11	97.5	97.5	72.4	90.4	106.6	86.4
	12	103.2	103.3	72.8	89.2	117.0	80.6
	平成22年 1	87.5	87.5	77.1	58.4	108.6	65.3
	2	89.2	89.2	81.9	87.5	87.8	77.3
	3	97.4	97.4	85.0	84.8	110.2	77.2
	4	75.9	75.7	97.8	80.1	74.4	45.7
	5	73.0	72.7	87.2	62.9	75.1	67.8
対前年同月比		99.3	98.8	164.5	73.4	121.9	99.3
季 節 調 整 済	平成21年 5 月	74.3	74.5	55.7	97.9	56.1	69.7
	6	77.5	77.5	66.7	87.2	62.5	71.6
	7	76.8	76.9	66.3	74.3	67.3	69.9
	8	77.6	77.6	69.4	85.8	71.1	66.4
	9	90.0	89.8	73.9	95.6	95.7	72.6
	10	90.6	90.9	71.0	86.9	104.5	79.8
	11	92.5	92.6	71.4	98.5	110.7	74.4
	12	98.4	98.6	73.5	109.4	123.2	71.0
	平成22年 1	90.0	90.0	79.1	71.2	122.7	66.3
	2	88.5	88.5	77.6	68.0	106.4	70.8
	3	93.0	93.0	82.1	87.6	114.2	73.3
	4	80.0	79.6	96.0	87.2	82.0	65.7
	5	73.8	73.6	91.7	71.9	68.4	69.2
対前月比		92.3	92.5	95.5	82.5	83.4	105.3

鉱工業生産指数の推移(季節調整済)
(平成17年=100)

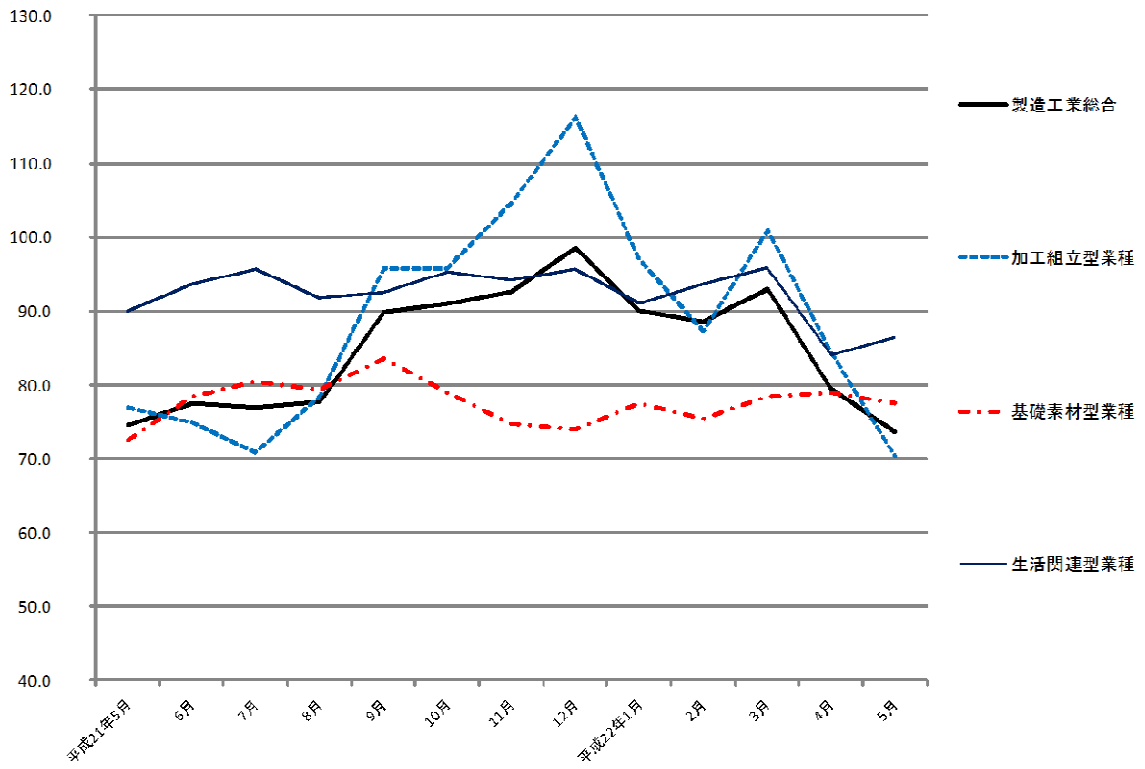


資料出所 四国:四国経済産業局
全国:経済産業省

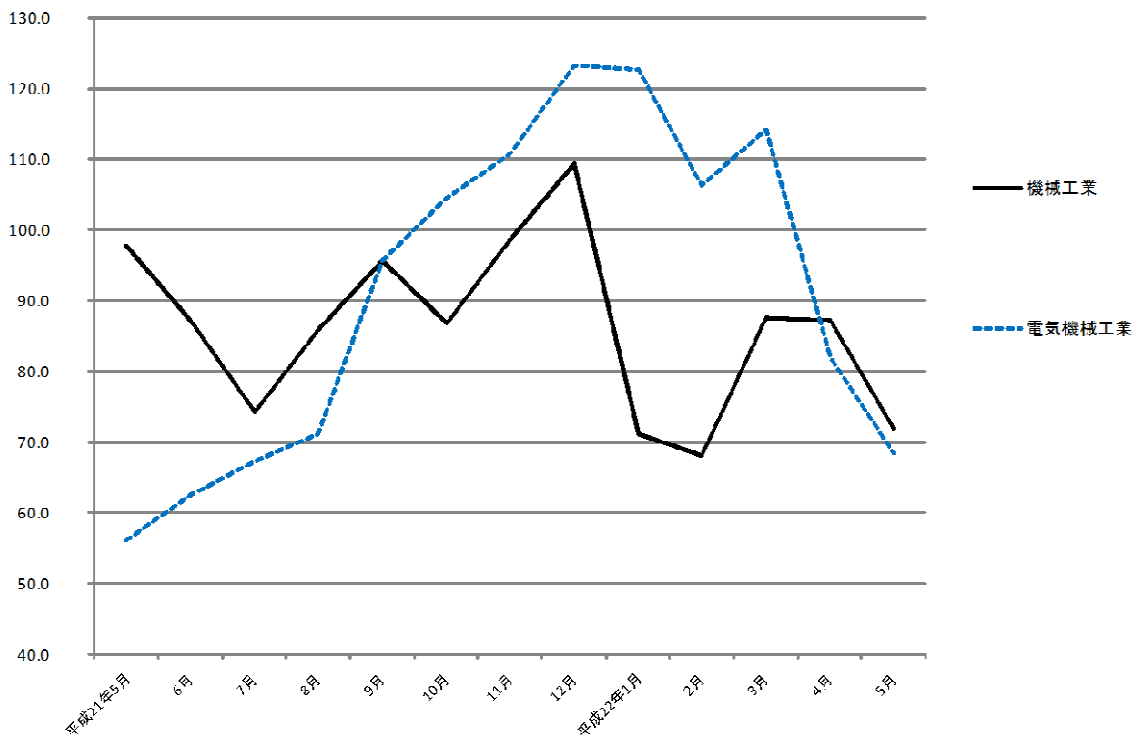
(平成17年=100)

化学工業	パルプ・紙・紙加工品工業	繊維工業	木材・木製品工業	食料品工業	その他の工業	鉱業
214.1	1,045.4	308.5	490.8	1,521.3	463.8	163.4
100.0	100.0	100.0	100.0	100.0	100.0	100.0
115.3	104.9	128.0	98.7	103.7	83.9	104.0
107.1	105.5	109.3	99.1	104.8	82.3	104.4
121.0	98.7	109.3	95.2	98.6	102.2	99.8
104.2	85.8	99.2	66.7	90.8	96.5	80.5
111.0	82.0	98.9	61.5	73.9	87.4	69.9
107.0	89.8	111.6	65.4	57.4	109.6	72.4
104.9	99.8	106.3	65.4	54.8	105.8	76.8
96.3	73.8	94.4	57.7	56.1	80.0	74.3
100.3	84.5	98.0	61.5	55.3	104.1	90.1
99.6	97.4	106.4	69.2	83.7	95.0	81.5
94.1	88.6	97.9	65.4	131.3	70.1	97.3
94.9	103.5	88.9	69.2	146.1	76.0	96.1
113.0	85.0	82.8	61.5	115.3	78.7	86.6
98.3	88.8	85.7	61.5	118.9	73.1	88.9
101.1	95.0	95.5	69.2	130.0	67.9	99.2
81.0	99.7	93.1	73.1	74.9	74.0	85.0
89.6	88.3	89.6	65.4	67.6	65.5	91.5
80.7	107.7	90.6	106.3	91.5	74.9	130.9
102.3	80.1	98.4	62.2	91.4	74.8	70.4
110.6	86.4	101.1	65.2	93.6	103.3	73.0
120.3	94.0	99.5	65.5	93.3	97.2	79.1
118.7	82.8	99.9	63.0	93.0	90.7	80.6
122.8	89.6	99.0	65.0	88.9	100.8	85.6
96.8	90.3	103.5	68.2	92.5	107.9	79.9
88.9	90.5	97.1	64.4	95.1	58.1	90.1
83.4	101.2	90.3	68.0	95.5	80.9	87.9
100.0	91.7	89.7	64.1	91.8	88.9	86.2
95.2	93.0	93.0	58.2	94.8	78.5	90.6
91.7	93.8	94.5	66.6	99.0	62.3	94.2
84.1	94.0	92.1	69.9	66.3	89.0	101.0
82.6	86.3	89.2	66.2	83.7	56.1	92.2
98.2	91.8	96.9	94.7	126.2	63.0	91.3

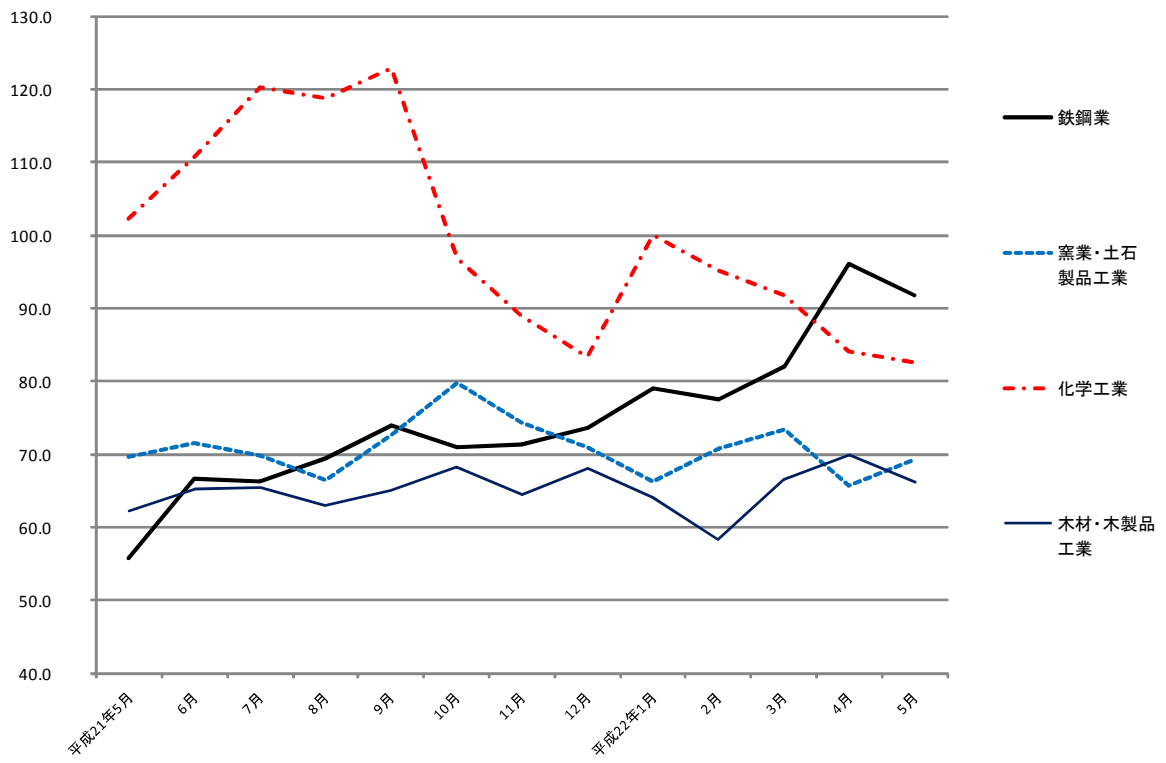
製造工業総合及び3分類平均



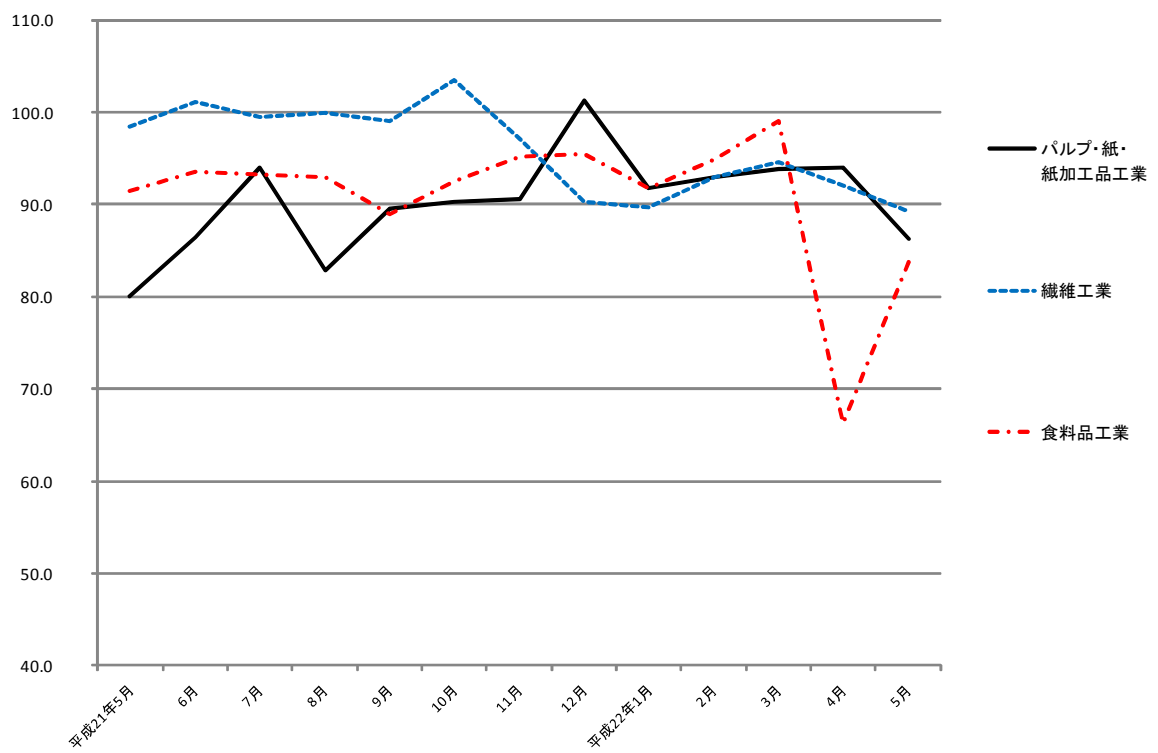
加工組立型業種



基礎素材型業種



生活関連型業種



毎月勤労統計調査地方調査 <平成22年5月分>

高知県統計課

823-9346

《 事業所規模 5人以上 》

1. 賃金の動き(1表参照)

現金給与総額	231,786 円
対前月比	1.6 %
対前年同月比	1.0 %
きまって支給する給与	224,473 円
対前月比	△ 0.5 %
対前年同月比	0.1 %
特別に支払われた給与	7,313 円
対前月差	5,056 円
対前年同月差	1,986 円

2. 労働時間の動き(2表参照)

出勤日数	19.0 日
対前月差	△ 1.4 日
対前年同月差	△ 0.1 日
総実労働時間	140.3 時間
対前月比	△ 7.2 %
対前年同月比	△ 1.2 %
所定外労働時間	8.4 時間
対前月比	△ 2.3 %
対前年同月比	16.7 %

3. 雇用の動き(3表参照)

常用労働者数	221,190 人	労働異動率	
対前月比	△ 0.8 %	入職率	1.44 % (対前年同月差 △ 0.28 ポイント)
対前年同月比	△ 3.6 %	離職率	2.31 % (対前年同月差 0.04 ポイント)
パートタイム労働者比率	27.0 %		
対前月差	△ 0.5 ポイント		
対前年同月差	3.2 ポイント		

《 事業所規模 5人以上 》

(1表) 月間現金給与額

(単位:円、%)

産 業	現金給与総額		きまって支給する給与		所定内給与		特別に支払われた給与					
	対前月 増減率	対前年同月 増減率	対前月 増減率	対前年同月 増減率	対前月 増減率	対前年同月 増減率	対前月 増減率	対前年同月 増減率				
全国(調査産業計・確報値)	268,592	△ 2.8	0.1	261,742	△ 1.8	0.5	243,997	△ 1.5	△ 0.1	6,850	△ 3,031	△ 1,078
高知県(調査産業計)	231,786	1.6	1.0	224,473	△ 0.5	0.1	210,055	△ 0.5	△ 0.8	7,313	5,056	1,986
建設業	246,599	△ 5.7	1.6	246,325	1.0	1.7	236,968	1.9	3.6	274	△ 17,409	△ 239
製造業	210,133	△ 2.1	8.4	207,176	△ 2.5	7.3	194,295	△ 1.0	6.3	2,957	867	1,969
運輸業,郵便業	245,734	△ 5.4	10.2	245,526	△ 4.0	11.1	208,415	△ 4.6	4.9	208	△ 3,806	△ 1,742
卸売業,小売業	184,116	9.2	0.3	167,050	△ 0.2	△ 3.5	160,276	△ 0.2	△ 4.3	17,066	16,009	6,434
金融業,保険業	322,037	6.5	0.8	286,337	△ 5.1	△ 0.5	279,745	△ 4.8	0.5	35,700	35,587	4,016
宿泊業,飲食サービス業	119,092	-	-	118,106	-	-	113,444	-	-	986	-	-
生活関連サービス業,娯楽業	235,719	-	-	231,048	-	-	218,446	-	-	4,671	-	-
教育,学習支援業	284,841	△ 3.3	△ 6.2	284,841	△ 3.4	△ 6.2	280,883	△ 3.5	△ 6.2	0	0	0
医療,福祉	268,028	4.6	△ 1.8	262,732	3.0	△ 3.7	235,882	2.5	△ 4.2	5,296	4,072	5,243
サービス業(他に分類されないもの)	228,036	-	-	227,905	-	-	212,500	-	-	131	-	-

- 注) ①鉱業,採石業,砂利採取業,電気・ガス・熱供給・水道業,情報通信業,不動産業,物品賃貸業,学術研究,専門・技術サービス業,複合サービス事業については,調査事業所数が少ないので公表しませんが,調査産業計には含まれます。
 ②対前月,対前年同月増減率は指数により作成しています。平成21年1月に行った抽出替えに伴う新・旧両指定事業所の結果は,標本誤差等により通常若干の差異が生じます。このため時系列比較のため原則として指数を作成し,この指数を過去に遡りギャップ修正を行っています。
 ③平成22年1月分から日本標準産業分類(平成19年11月改定)に基づき表章しています。平成21年以前の結果との接続については,厚生労働省のWebページ(<http://www.mhlw.go.jp/toukei/list/dl/maikin-hyosyo.pdf>)を参照ください。なお,平成21年以前と接続しない産業の指数,前年比及び前年差は,算出できないため,表中において「-」と表記しています。
 ④特別に支払われた給与については指数を作成していないため,実数による増減差です。
 ⑤「現金給与総額」=「きまって支給する給与」+「特別に支払われた給与」+「きまって支給する給与」+「所定内給与」+「超過労働給与」

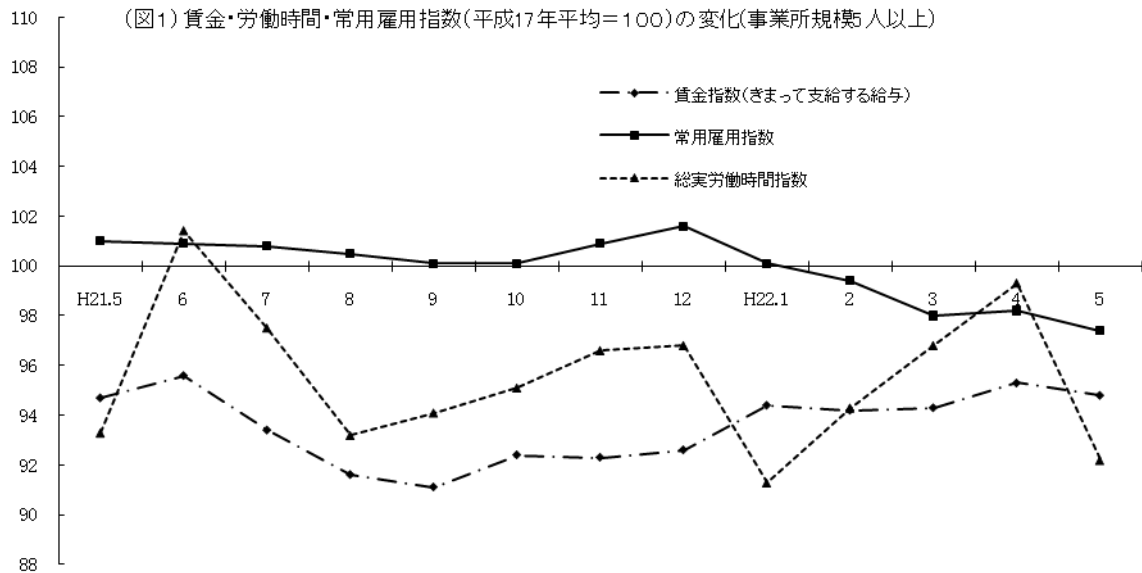
《 事業所規模 5人以上 》

(2表) 月間実労働時間数および出勤日数

(単位:時間,日,%)

産 業	総実労働時間		所定内労働時間		所定外労働時間		出勤日数					
	対前月 増減率	対前年同月 増減率	対前月 増減率	対前年同月 増減率	対前月 増減率	対前年同月 増減率	対前月 増減率	対前年同月 増減率				
全国(調査産業計・確報値)	139.6	△ 8.2	1.3	130.0	△ 8.3	0.7	9.6	△ 7.7	10.4	18.2	0.4	0.1
高知県(調査産業計)	140.3	△ 7.2	△ 1.2	131.9	△ 7.4	△ 2.1	8.4	△ 2.3	16.7	19.0	△ 1.4	△ 0.1
建設業	147.4	△ 6.9	5.6	139.3	△ 7.1	5.1	8.1	△ 4.7	14.0	18.7	△ 1.3	1.1
製造業	152.5	△ 9.3	8.7	143.1	△ 9.1	8.6	9.4	△ 13.8	9.3	19.8	△ 1.9	1.5
運輸業,郵便業	180.9	△ 4.2	8.3	154.6	△ 4.5	2.7	26.3	△ 1.5	60.4	20.8	△ 0.8	0.3
卸売業,小売業	138.2	△ 5.3	△ 7.0	133.0	△ 5.5	△ 7.4	5.2	0.0	8.3	19.6	△ 1.0	△ 0.8
金融業,保険業	127.8	△ 14.3	△ 3.6	125.0	△ 14.5	△ 1.9	2.8	△ 3.6	△ 45.2	17.1	△ 2.9	△ 0.8
宿泊業,飲食サービス業	122.5	-	-	118.1	-	-	4.4	-	-	20.3	-	-
生活関連サービス業,娯楽業	156.6	-	-	148.5	-	-	8.1	-	-	21	-	-
教育,学習支援業	133.2	△ 15.5	△ 10.5	123.1	△ 16.8	△ 11.2	10.1	6.3	△ 1.0	17.3	△ 2.7	△ 0.7
医療,福祉	130.6	△ 5.2	2.7	123.0	△ 6.1	2.6	7.6	10.2	4.1	17.9	△ 1.3	0.0
サービス業(他に分類されないもの)	138.8	-	-	130.2	-	-	8.6	-	-	19.1	-	-

注) 出勤日数については指数を作成していないので,実数による増減差です。ほか(1表)の注①②③参照



《 事業所規模 5人以上 》

(3表) 常用労働者数および労働異動率

(単位:人、%、ポイント)

産 業	本調査期間末常用労働者数				労働異動率			
	対前月 増減率	対前年同月 増 減 率	パートタイム 労働者比率	入職率	対前年同月 増 減 差	離職率	対前年同月 増 減 差	
全国(調査産業計・確報値)	44,163,451	0.1	0.4	27.4	2.01	△ 0.13	2.04	△ 0.35
高知県(調査産業計)	221,190	△ 0.8	△ 3.6	27.0	1.44	△ 0.28	2.31	0.04
建設業	13,117	△ 2.9	△ 8.6	2.2	2.08	1.25	5.05	1.20
製造業	25,996	0.4	△ 0.7	20.1	1.34	0.58	0.96	△ 0.67
運輸業, 郵便業	12,677	△ 0.8	4.0	14.0	0.40	△ 0.42	1.14	△ 0.14
卸売業, 小売業	42,676	△ 2.1	△ 7.5	46.2	0.73	△ 1.02	2.81	△ 0.79
金融業, 保険業	8,163	△ 0.4	1.2	6.0	0.70	△ 0.87	1.16	△ 0.77
宿泊業, 飲食サービス業	21,193	-	-	59.0	1.77	-	2.19	-
生活関連サービス業, 娯楽業	6,638	-	-	12.0	0.26	-	0.29	-
教育, 学習支援業	21,250	1.1	2.2	24.5	4.17	2.03	3.10	1.50
医療, 福祉	41,879	△ 1.7	△ 7.1	22.9	1.42	△ 0.21	3.16	1.33
サービス業(他に分類されないもの)	12,802	-	-	23.5	0.91	-	1.58	-

注) ①「パートタイム労働者」とは、常用労働者のうち次のいずれかに該当する労働者のことです。

1. 1日の所定労働時間が一般の労働者よりも短い者
 2. 1日の所定労働時間が一般の労働者と同じで1週の所定労働日数が一般の労働者よりも少ない者
- ②労働異動率については指数を作成していないので、実数による増減差です。

《 事業所規模 5人以上 》

(4表) 産業別・就業形態別常用労働者数、月間給与額、労働時間数等

(単位:人、円、日、時間)

就業形態	産 業	本調査期間末 労働者数	現金給与 総 額	きまって 支給する 給 与		特別に 支払われた 給 与	出 勤 日 数	総 実 労働 時間	所 定 内 労働 時間	所 定 外 労働 時間	
				所定内 給 与	超過労働 給 与						
一般労働者	調 査 産 業 計	161,519	287,771	277,837	258,830	19,007	9,934	19.6	158.1	147.4	10.7
	製 造 業	20,762	238,640	234,994	219,791	15,203	3,646	19.7	159.9	149.5	10.4
	卸 売 業, 小 売 業	22,981	272,968	241,155	229,778	11,377	31,813	20.5	168.0	159.7	8.3
	医 療, 福 祉	32,271	324,220	317,487	282,653	34,834	6,733	18.3	148.6	138.8	9.8
パートタイム 労働者	調 査 産 業 計	59,671	80,850	80,603	78,559	2,044	247	17.6	92.5	90.3	2.2
	製 造 業	5,234	94,089	93,939	90,513	3,426	150	20.1	122.3	116.9	5.4
	卸 売 業, 小 売 業	19,695	82,142	82,001	80,509	1,492	141	18.5	104.0	102.4	1.6
	医 療, 福 祉	9,608	86,422	85,769	84,720	1,049	653	16.6	72.0	71.6	0.4

注) (1表)の注①⑤、(3表)の注①参照

統計表:事業所規模 5人以上

賃金指数(現金給与総額)

(H17年平均=100)

区分	調査産業計		建設業		製造業		運輸業・郵便業		卸売業・小売業		金融業・保険業		宿泊業・飲食サービス業		生活関連サービス業・娯楽業		教育・学習支援業		医療・福祉		サービス業(他に分類されないもの)	
	名目	実質	名目	実質	名目	実質	名目	実質	名目	実質	名目	実質	名目	実質	名目	実質	名目	実質	名目	実質	名目	実質
平成17年平均	100.0	100.0	100.0	100.0	100.0	100.0	100.0	100.0	100.0	100.0	100.0	100.0	-	-	-	-	100.0	100.0	100.0	100.0	-	-
18	101.0	101.2	103.2	103.4	105.3	105.5	102.6	102.8	108.8	109.0	89.9	90.1	-	-	-	-	104.3	104.5	97.6	97.8	-	-
19	99.8	100.2	106.1	106.5	97.4	97.8	116.9	117.4	104.1	104.5	88.1	88.5	-	-	-	-	114.8	115.3	99.0	99.4	-	-
20	102.0	100.7	107.8	106.4	90.5	89.3	116.0	114.5	89.2	88.1	95.5	94.3	-	-	-	-	125.9	124.3	113.9	112.4	-	-
21	92.5	92.3	99.1	98.9	86.5	86.3	113.3	113.1	79.3	79.1	80.3	80.1	-	-	-	-	92.4	92.2	99.0	98.8	-	-
平成21年5月	82.2	81.9	82.7	82.4	74.2	73.9	102.6	102.2	79.7	79.4	74.3	74.0	-	-	-	-	77.6	77.3	85.7	85.4	-	-
6月	134.0	133.7	110.4	110.2	110.6	110.4	105.1	104.9	85.7	85.5	137.9	137.6	-	-	-	-	180.9	180.5	162.3	162.0	-	-
7月	91.6	91.5	109.1	109.0	93.9	93.8	140.6	140.5	94.4	94.3	67.7	67.6	-	-	-	-	85.2	85.1	83.4	83.3	-	-
8月	79.2	79.0	89.3	89.1	77.6	77.4	106.3	106.1	71.9	71.8	66.0	65.9	-	-	-	-	68.8	68.7	81.4	81.2	-	-
9月	77.8	77.3	93.1	92.5	76.0	75.5	102.4	101.8	66.4	66.0	64.8	64.4	-	-	-	-	70.1	69.7	79.8	79.3	-	-
10月	78.7	78.4	95.1	94.7	76.2	75.9	101.9	101.5	67.4	67.1	64.4	64.1	-	-	-	-	71.2	70.9	80.8	80.5	-	-
11月	80.1	80.0	93.1	93.0	79.6	79.5	105.9	105.8	67.3	67.2	70.2	70.1	-	-	-	-	69.4	69.3	81.3	81.2	-	-
12月	157.6	157.8	170.1	170.3	137.1	137.2	149.1	149.2	114.8	114.9	122.9	123.0	-	-	-	-	184.1	184.3	185.7	185.9	-	-
平成22年1月	80.9	81.6	86.4	87.1	78.3	78.9	107.2	108.1	74.0	74.6	64.7	65.2	-	-	-	-	73.1	73.7	82.8	83.5	-	-
2月	80.1	81.1	82.3	83.3	80.0	81.0	113.1	114.5	71.5	72.4	67.6	68.4	-	-	-	-	73.6	74.5	80.5	81.5	-	-
3月	82.2	83.2	82.9	83.9	81.2	82.2	118.2	119.6	72.4	73.3	71.5	72.4	-	-	-	-	75.3	76.2	79.3	80.3	-	-
4月	81.7	82.6	89.1	90.1	82.1	83.0	119.5	120.8	73.2	74.0	70.3	71.1	-	-	-	-	75.3	76.1	80.5	81.4	-	-
5月	83.0	83.8	84.0	84.8	80.4	81.1	113.1	114.1	79.9	80.6	74.9	75.6	-	-	-	-	72.8	73.5	84.2	85.0	-	-

注) 実質賃金指数算出のための消費者物価指数は「高知市の持家の帰属家賃を除く総合」指数を使用している。

労働時間指数

(H17年平均=100)

区分	調査産業計		建設業		製造業		運輸業・郵便業		卸売業・小売業		金融業・保険業		宿泊業・飲食サービス業		生活関連サービス業・娯楽業		教育・学習支援業		医療・福祉		サービス業(他に分類されないもの)	
	総実	所定外	総実	所定外	総実	所定外	総実	所定外	総実	所定外	総実	所定外	総実	所定外	総実	所定外	総実	所定外	総実	所定外	総実	所定外
平成17年平均	100.0	100.0	100.0	100.0	100.0	100.0	100.0	100.0	100.0	100.0	100.0	100.0	-	-	-	-	100.0	100.0	100.0	100.0	-	-
18	100.6	92.1	100.0	84.4	101.0	106.5	93.6	80.2	98.0	77.6	98.8	59.8	-	-	-	-	110.4	148.7	105.3	119.9	-	-
19	97.9	86.9	100.0	111.3	96.8	82.7	91.5	74.0	94.5	65.9	102.7	54.7	-	-	-	-	125.3	397.8	100.1	96.2	-	-
20	99.4	93.9	99.7	109.7	94.0	63.3	84.7	54.6	95.7	87.7	102.4	80.7	-	-	-	-	134.4	1742.6	100.8	100.4	-	-
21	96.2	88.7	98.8	129.1	87.3	52.5	90.5	72.9	92.9	68.9	97.5	44.9	-	-	-	-	131.0	655.1	91.2	100.0	-	-
平成21年5月	93.3	81.8	82.7	89.9	81.6	55.8	84.4	54.3	96.1	68.6	92.3	43.6	-	-	-	-	127.2	784.6	86.5	101.4	-	-
6月	101.4	83.0	99.7	106.3	91.0	59.7	87.2	52.6	100.3	58.6	104.4	53.0	-	-	-	-	147.4	707.7	96.8	97.2	-	-
7月	97.5	86.4	106.5	121.5	88.4	44.8	94.1	87.1	90.8	57.1	104.7	30.8	-	-	-	-	131.0	661.5	93.6	86.1	-	-
8月	93.2	85.2	96.8	139.2	84.6	47.4	93.8	84.4	89.8	54.3	86.4	23.1	-	-	-	-	108.5	500.0	90.7	88.9	-	-
9月	94.1	86.4	102.7	155.7	87.8	41.6	93.5	91.1	87.4	51.4	91.0	31.6	-	-	-	-	128.0	738.5	90.1	90.3	-	-
10月	95.1	88.6	110.6	173.4	84.8	41.6	93.7	83.4	87.4	52.9	98.0	54.7	-	-	-	-	133.0	630.8	88.3	98.6	-	-
11月	96.6	93.2	105.0	178.5	91.2	53.2	96.4	87.4	89.3	58.6	90.5	29.1	-	-	-	-	141.8	707.7	89.0	98.6	-	-
12月	96.8	101.1	101.4	154.4	89.6	61.0	97.3	96.4	89.4	57.1	93.4	29.9	-	-	-	-	142.4	684.6	88.6	104.2	-	-
平成22年1月	91.3	93.2	99.0	134.2	83.4	53.9	89.4	90.7	91.2	77.1	96.0	42.7	-	-	-	-	107.6	338.5	85.0	106.9	-	-
2月	94.3	95.5	97.5	144.3	94.0	66.9	89.5	83.8	89.8	58.6	96.3	35.0	-	-	-	-	122.6	600.0	87.1	109.7	-	-
3月	96.8	101.1	100.7	189.9	91.4	63.0	94.5	90.4	89.7	70.0	105.1	35.9	-	-	-	-	132.2	576.9	88.6	95.8	-	-
4月	99.3	97.7	93.8	107.6	97.8	70.8	95.4	88.4	94.4	74.3	103.8	24.8	-	-	-	-	134.6	730.8	93.7	95.8	-	-
5月	92.2	95.5	87.3	102.5	88.7	61.0	91.4	87.1	89.4	74.3	89.0	23.9	-	-	-	-	113.8	776.9	88.8	105.6	-	-

統計表:事業所規模 5人以上

賃金指数(きまって支給する給与)

(H17年平均=100)

区分	調査産業計	建設業	製造業	運輸業,郵便業	卸売業,小売業	金融業,保険業	宿泊業,飲食サービス業	生活関連サービス業,娯楽業	教育,学習支援業	医療,福祉	サービス業(他に分類されないもの)
平成17年平均	100.0	100.0	100.0	100.0	100.0	100.0	-	-	100.0	100.0	-
18	99.7	99.1	102.7	103.5	106.3	86.3	-	-	105.2	97.1	-
19	99.5	107.4	97.2	116.8	102.5	85.7	-	-	112.3	99.3	-
20	102.7	108.4	90.3	116.3	89.4	92.7	-	-	133.3	114.6	-
21	93.7	93.8	87.0	109.8	80.8	83.2	-	-	102.0	101.8	-
平成21年5月	94.7	87.4	85.0	108.3	85.4	83.6	-	-	106.4	104.7	-
6月	95.6	90.2	86.7	104.9	86.4	86.5	-	-	107.3	104.3	-
7月	93.4	96.2	87.5	107.2	74.7	80.8	-	-	116.8	99.1	-
8月	91.6	94.4	86.7	110.2	76.5	82.3	-	-	94.4	99.4	-
9月	91.1	98.6	86.8	108.2	75.4	77.0	-	-	96.2	97.4	-
10月	92.4	100.7	86.2	108.5	76.5	79.5	-	-	97.6	98.7	-
11月	92.3	98.6	89.8	109.5	76.1	78.1	-	-	95.2	99.3	-
12月	92.6	95.1	89.8	111.6	76.6	80.4	-	-	97.0	98.9	-
平成22年1月	94.4	91.1	89.0	114.0	83.8	80.7	-	-	100.3	99.1	-
2月	94.2	87.2	92.1	120.4	81.2	84.3	-	-	100.9	98.0	-
3月	94.3	87.8	90.9	121.2	81.0	85.7	-	-	103.2	95.5	-
4月	95.3	88.0	93.5	125.3	82.6	87.7	-	-	103.3	97.9	-
5月	94.8	88.9	91.2	120.3	82.4	83.2	-	-	99.8	100.8	-

常用雇用指数

(H17年平均=100)

区分	調査産業計	建設業	製造業	運輸業,郵便業	卸売業,小売業	金融業,保険業	宿泊業,飲食サービス業	生活関連サービス業,娯楽業	教育,学習支援業	医療,福祉	サービス業(他に分類されないもの)
平成17年平均	100.0	100.0	100.0	100.0	100.0	100.0	-	-	100.0	100.0	-
18	98.3	87.3	98.8	98.3	99.3	92.6	-	-	90.1	102.0	-
19	101.5	86.5	110.0	103.9	102.7	84.2	-	-	108.1	104.2	-
20	100.2	78.1	107.6	109.9	98.7	77.1	-	-	114.5	107.3	-
21	101.0	64.3	110.3	107.1	100.6	73.9	-	-	122.3	109.9	-
平成21年5月	101.0	62.5	111.2	106.8	100.1	72.6	-	-	125.1	110.5	-
6月	100.9	58.2	111.1	106.3	100.5	72.0	-	-	125.0	109.9	-
7月	100.8	59.2	108.7	106.3	101.0	72.7	-	-	125.2	109.8	-
8月	100.5	59.1	108.9	106.3	100.3	74.9	-	-	122.5	110.5	-
9月	100.1	60.1	109.1	105.8	100.0	75.0	-	-	120.1	111.5	-
10月	100.1	60.2	108.1	105.7	99.8	75.4	-	-	124.8	110.8	-
11月	100.9	61.0	108.8	108.5	100.0	76.6	-	-	126.0	110.9	-
12月	101.6	65.8	109.0	108.5	98.3	77.3	-	-	127.5	111.1	-
平成22年1月	100.1	70.9	110.8	110.9	95.9	76.6	-	-	127.2	105.3	-
2月	99.4	70.0	110.2	110.5	94.4	75.4	-	-	127.2	105.2	-
3月	98.0	65.4	109.0	110.4	93.1	74.7	-	-	119.3	105.3	-
4月	98.2	58.8	110.0	112.0	94.6	73.8	-	-	126.5	104.5	-
5月	97.4	57.1	110.4	111.1	92.6	73.5	-	-	127.9	102.7	-

《 事業所規模 30人以上 》

1. 賃金の動き(1表参照)

現金給与総額	267,684 円
対前月比	2.0 %
対前年同月比	2.4 %
きまって支給する給与	256,113 円
対前月比	△ 1.2 %
対前年同月比	1.8 %
特別に支払われた給与	11,571 円
対前月差	8,261 円
対前年同月差	1,715 円

2. 労働時間の動き(2表参照)

出勤日数	18.7 日
対前月差	△ 1.7 日
対前年同月差	0.2 日
総実労働時間	144.2 時間
対前月比	△ 7.6 %
対前年同月比	1.1 %
所定外労働時間	10.9 時間
対前月比	0.0 %
対前年同月比	7.8 %

3. 雇用の動き(3表参照)

常用労働者数	110,901 人	労働異動率	
対前月比	0.0 %	入職率	1.79 % (対前年同月差 △ 0.03 ポイント)
対前年同月比	△ 4.7 %	離職率	1.79 % (対前年同月差 △ 0.64 ポイント)
パートタイム労働者比率	21.1 %		
対前月差	△ 0.8 ポイント		
対前年同月差	△ 0.5 ポイント		

《 事業所規模 30人以上 》

(1表) 月間現金給与額

(単位:円、%)

産 業	現金給与総額		きまって支給する給与		所定内給与		特別に支払われた給与					
	対前月 増減率	対前年同月 増減率	対前月 増減率	対前年同月 増減率	対前月 増減率	対前年同月 増減率	対前月 増減差	対前年同月 増 減 差				
全国(調査産業計・確報値)	298,267	△ 3.0	0.5	289,191	△ 1.9	1.1	265,837	△ 1.6	0.1	9,076	△ 3,437	1,874
高知県(調査産業計)	267,684	2.0	2.4	256,113	△ 1.2	1.8	235,730	△ 1.3	1.5	11,571	8,261	1,715
建設業	321,008	△ 18.2	△ 0.9	320,208	△ 5.0	△ 0.7	295,475	△ 3.3	△ 0.5	800	△ 54,607	△ 448
製造業	235,569	0.0	5.7	230,260	△ 1.2	3.9	215,329	△ 0.9	2.9	5,309	2,682	4,093
運輸業,郵便業	216,345	△ 8.1	6.0	215,968	△ 5.3	6.0	181,216	△ 6.4	7.9	377	△ 6,833	136
卸売業,小売業	212,259	26.5	11.0	165,150	△ 1.5	2.1	158,735	△ 1.2	2.1	47,109	47,085	17,853
金融業,保険業	384,215	24.9	4.8	302,118	△ 1.6	2.4	287,779	△ 0.9	0.0	82,097	81,840	10,499
宿泊業,飲食サービス業	143,826	-	-	139,993	-	-	130,338	-	-	3,833	-	-
生活関連サービス業,娯楽業	229,368	-	-	218,123	-	-	207,850	-	-	11,245	-	-
教育,学習支援業	339,828	△ 8.7	△ 4.3	339,828	△ 8.7	△ 4.3	331,819	△ 8.9	△ 4.4	0	0	0
医療,福祉	307,408	2.3	1.8	307,408	2.3	1.8	272,363	2.0	1.7	0	△ 21	△ 45
サービス業(他に分類されないもの)	156,808	-	-	156,808	-	-	148,724	-	-	0	-	-

- 注) ① 鉱業,採石業,砂利採取業,電気・ガス・熱供給・水道業,情報通信業,不動産業,物品賃貸業,学術研究,専門・技術サービス業,複合サービス事業については,調査事業所数が少ないので公表しませんが,調査産業計には含まれます。
- ② 対前月,対前年同月増減率は指数により作成しています。平成21年1月に行った抽出替えに伴う新・旧両指定事業所の結果は,標本誤差等により通常若干の差異が生じます。このため時系列比較のため原則として指数を作成し,この指数を過去に遡りギャップ修正を行っています。
- ③ 平成22年1月分から日本標準産業分類(平成19年11月改定)に基づき表章しています。平成21年以前の結果との接続については,厚生労働省のWebページ(<http://www.mhlw.go.jp/toukei/list/dl/maikin-hyosyo.pdf>)を参照ください。なお,平成21年以前と接続しない産業の指数,前年比及び前年差は,算出できないため,表中において「-」と表記しています。
- ④ 特別に支払われた給与については指数を作成していないため,実数による増減差です。
- ⑤ 「現金給与総額」=「きまって支給する給与」+「特別に支払われた給与」+「きまって支給する給与」+「所定内給与」+「超過労働給与」

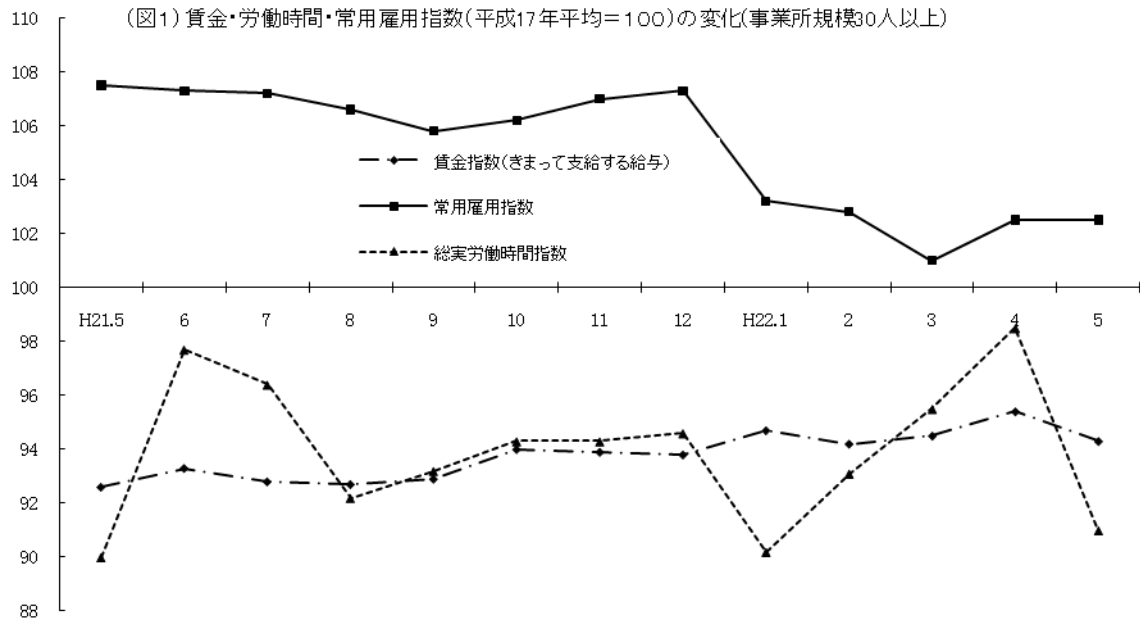
《 事業所規模 30人以上 》

(2表) 月間実労働時間数および出勤日数

(単位:時間,日,%)

産 業	総実労働時間		所定内労働時間		所定外労働時間		出勤日数					
	対前月 増減率	対前年同月 増減率	対前月 増減率	対前年同月 増減率	対前月 増減率	対前年同月 増減率	対前月 増減率	対前年同月 増減率				
全国(調査産業計・確報値)	143.1	△ 8.5	2.0	131.4	△ 8.6	1.0	11.7	△ 7.1	14.7	18.2	0.6	0.2
高知県(調査産業計)	144.2	△ 7.6	1.1	133.3	△ 8.2	0.7	10.9	0.0	7.8	18.7	△ 1.7	0.2
建設業	173.4	△ 8.6	3.1	150.6	△ 8.8	0.2	22.8	△ 6.9	26.7	20.1	△ 0.3	0.4
製造業	151.7	△ 9.5	5.3	141.3	△ 10.3	5.1	10.4	3.0	8.3	18.8	△ 1.6	1.0
運輸業,郵便業	170.4	△ 3.8	2.5	149.4	△ 3.7	4.6	21	△ 4.1	△ 10.2	20.1	△ 0.3	0.0
卸売業,小売業	140.6	△ 3.9	△ 1.3	135.2	△ 3.7	△ 1.9	5.4	△ 6.9	17.4	20.3	△ 0.1	0.7
金融業,保険業	128.3	△ 8.5	0.3	122.3	△ 9.0	△ 1.7	6.0	1.7	76.4	17.3	△ 3.1	△ 0.1
宿泊業,飲食サービス業	130.5	-	-	122.1	-	-	8.4	-	-	19.1	-	-
生活関連サービス業,娯楽業	155.1	-	-	147.1	-	-	8.0	-	-	21	-	-
教育,学習支援業	137.6	△ 17.5	△ 1.9	117.1	△ 20.1	△ 2.7	20.5	2.0	3.0	17.3	△ 3.1	△ 0.1
医療,福祉	140.8	△ 6.5	4.5	131.7	△ 7.6	4.4	9.1	11.0	5.8	17.9	△ 2.5	0.3
サービス業(他に分類されないもの)	128.2	-	-	120.2	-	-	8.0	-	-	18.7	-	-

- 注) 出勤日数については指数を作成していないので,実数による増減差です。ほか(1表)の注①②③参照



《 事業所規模 30人以上 》

(3表) 常用労働者数および労働異動率

(単位:人、%、ポイント)

産 業	本調査期間末常用労働者数			労働異動率				
	対前月 増減率	対前年同月 増 減 率	パートタイム 労働者比率	入職率	対前年同月 増 減 差	離職率	対前年同月 増 減 差	
全国(調査産業計・確報値)	26,245,726	0.0	△ 0.4	23.1	1.77	△ 0.09	1.82	△ 0.40
高知県(調査産業計)	110,901	0.0	△ 4.7	21.1	1.79	△ 0.03	1.79	△ 0.64
建設業	4,550	△ 0.8	1.4	0.0	0.94	0.78	1.72	1.10
製造業	14,279	△ 0.3	△ 1.9	10.4	0.51	△ 0.57	0.88	0.03
運輸業,郵便業	7,029	△ 0.3	2.8	12.6	0.72	△ 0.73	0.98	△ 1.30
卸売業,小売業	15,510	△ 0.7	△ 6.6	49.4	1.38	△ 0.35	2.11	△ 2.64
金融業,保険業	3,539	△ 1.0	△ 1.1	13.8	1.59	△ 0.23	2.66	0.93
宿泊業,飲食サービス業	5,466	-	-	47.7	3.13	-	3.00	-
生活関連サービス業,娯楽業	2,264	-	-	18.2	0.75	-	0.84	-
教育,学習支援業	10,518	2.8	3.3	21.3	5.38	0.98	2.64	△ 0.65
医療,福祉	31,119	△ 0.1	△ 6.9	14.1	1.77	0.12	1.88	△ 0.34
サービス業(他に分類されないもの)	7,221	-	-	37.8	1.60	-	2.78	-

注) ①「パートタイム労働者」とは、常用労働者のうち次のいずれかに該当する労働者のことです。

1. 1日の所定労働時間が一般の労働者よりも短い者
2. 1日の所定労働時間が一般の労働者と同じで1週の所定労働日数が一般の労働者よりも少ない者

②労働異動率については指数を作成していないので、実数による増減差です。

《 事業所規模 30人以上 》

(4表) 産業別・就業形態別常用労働者数、月間給与額、労働時間数等

(単位:人、円、日、時間)

就業形態	産 業	本調査期間末 労働者数	現金給与 総 額	きまって 支給する 給 与		特別に 支払われた 給 与	出 勤 日 数	総 実 労働 時間	所 定 内 労働 時間	所 定 外 労働 時間	
				所定内 給 与	超過労働 給 与						
一般労働者	調 査 産 業 計	87,504	315,331	300,712	275,790	24,922	14,619	19.2	157.8	144.9	12.9
	製 造 業	12,799	250,979	245,052	229,517	15,535	5,927	18.9	155.4	144.7	10.7
	卸 売 業, 小 売 業	7,841	328,647	235,288	225,901	9,387	93,359	20.5	167.4	160.3	7.1
	医 療, 福 祉	26,716	342,290	342,290	301,669	40,621	0	18.4	151.9	141.3	10.6
パートタイム 労働者	調 査 産 業 計	23,397	89,610	89,432	86,011	3,421	178	16.9	93.0	89.7	3.3
	製 造 業	1,480	103,272	103,272	93,521	9,751	0	17.6	119.4	112.0	7.4
	卸 売 業, 小 売 業	7,669	94,026	93,900	90,505	3,395	126	20.1	113.3	109.7	3.6
	医 療, 福 祉	4,403	96,058	96,058	94,793	1,265	0	14.8	73.3	73.0	0.3

注) (1表)の注①⑤、(3表)の注①参照

統計表:事業所規模 30人以上

賃金指数(現金給与総額)

(H17年平均=100)

区分	調査産業計		建設業		製造業		運輸業・郵便業		卸売業・小売業		金融業・保険業		宿泊業・飲食サービス業		生活関連サービス業・娯楽業		教育・学習支援業		医療・福祉		サービス業(他に分類されないもの)	
	名目	実質	名目	実質	名目	実質	名目	実質	名目	実質	名目	実質	名目	実質	名目	実質	名目	実質	名目	実質	名目	実質
平成17年平均	100.0	100.0	100.0	100.0	100.0	100.0	100.0	100.0	100.0	100.0	100.0	100.0	-	-	-	-	100.0	100.0	100.0	100.0	-	-
18	97.2	97.4	98.4	98.6	99.9	100.1	106.2	106.4	69.7	69.8	108.7	108.9	-	-	-	-	111.5	111.7	99.0	99.2	-	-
19	94.7	95.1	106.7	107.1	97.5	97.9	122.3	122.8	66.1	66.4	100.9	101.3	-	-	-	-	113.0	113.5	96.5	96.9	-	-
20	93.3	92.1	118.0	116.5	96.7	95.5	132.2	130.5	65.1	64.3	95.2	94.0	-	-	-	-	103.1	101.8	96.5	95.3	-	-
21	90.8	90.6	120.7	120.5	95.6	95.4	126.9	126.6	61.1	61.0	89.3	89.1	-	-	-	-	99.2	99.0	94.9	94.7	-	-
平成21年5月	78.0	77.7	103.9	103.5	79.6	79.3	109.6	109.2	63.6	63.3	89.0	88.6	-	-	-	-	74.7	74.4	78.7	78.4	-	-
6月	141.9	141.6	176.1	175.7	129.3	129.0	105.7	105.5	69.8	69.7	137.3	137.0	-	-	-	-	203.4	203.0	158.0	157.7	-	-
7月	84.0	83.9	122.0	121.9	105.6	105.5	176.7	176.5	65.1	65.0	81.2	81.1	-	-	-	-	75.2	75.1	80.1	80.0	-	-
8月	76.6	76.4	101.9	101.7	81.2	81.0	117.3	117.1	58.9	58.8	71.1	71.0	-	-	-	-	74.0	73.9	78.9	78.7	-	-
9月	75.7	75.2	103.9	103.3	81.0	80.5	109.6	108.9	54.5	54.2	71.5	71.1	-	-	-	-	76.8	76.3	78.1	77.6	-	-
10月	76.3	76.0	106.4	106.0	80.2	79.9	110.7	110.3	53.5	53.3	76.2	75.9	-	-	-	-	78.7	78.4	79.3	79.0	-	-
11月	78.2	78.1	105.9	105.8	84.2	84.1	118.3	118.2	54.6	54.5	92.1	92.0	-	-	-	-	75.2	75.1	78.8	78.7	-	-
12月	168.3	168.5	199.5	199.7	164.8	165.0	185.8	186.0	92.0	92.1	152.3	152.5	-	-	-	-	227.5	227.7	185.7	185.9	-	-
平成22年1月	77.8	78.4	104.7	105.5	81.3	82.0	110.1	111.0	57.9	58.4	72.3	72.9	-	-	-	-	74.7	75.3	82.3	83.0	-	-
2月	76.5	77.4	103.8	105.1	82.1	83.1	116.4	117.8	55.2	55.9	71.9	72.8	-	-	-	-	74.2	75.1	79.8	80.8	-	-
3月	79.6	80.6	106.1	107.4	84.8	85.8	128.0	129.6	55.6	56.3	80.4	81.4	-	-	-	-	79.8	80.8	79.3	80.3	-	-
4月	78.3	79.2	125.9	127.3	84.1	85.0	126.4	127.8	55.8	56.4	74.7	75.5	-	-	-	-	78.3	79.2	78.3	79.2	-	-
5月	79.9	80.6	103.0	103.9	84.1	84.9	116.2	117.3	70.6	71.2	93.3	94.1	-	-	-	-	71.5	72.1	80.1	80.8	-	-

注) 実質賃金指数算出のための消費者物価指数は「高知市の持家の帰属家賃を除く総合」指数を使用している。

労働時間指数

(H17年平均=100)

区分	調査産業計		建設業		製造業		運輸業・郵便業		卸売業・小売業		金融業・保険業		宿泊業・飲食サービス業		生活関連サービス業・娯楽業		教育・学習支援業		医療・福祉		サービス業(他に分類されないもの)	
	総実	所定外	総実	所定外	総実	所定外	総実	所定外	総実	所定外	総実	所定外	総実	所定外	総実	所定外	総実	所定外	総実	所定外	総実	所定外
平成17年平均	100.0	100.0	100.0	100.0	100.0	100.0	100.0	100.0	100.0	100.0	100.0	100.0	-	-	-	-	100.0	100.0	100.0	100.0	-	-
18	99.0	96.1	102.6	115.4	100.9	118.3	96.9	93.8	93.3	61.6	99.4	90.5	-	-	-	-	102.7	111.6	100.7	93.7	-	-
19	96.0	90.5	114.3	213.8	98.7	95.6	85.2	76.9	92.6	65.4	101.5	70.9	-	-	-	-	103.2	409.3	95.2	72.8	-	-
20	95.7	95.7	118.2	309.3	97.8	75.3	85.5	87.3	93.1	65.7	102.1	65.9	-	-	-	-	107.0	712.9	92.7	75.6	-	-
21	94.1	99.7	118.8	371.0	91.4	57.7	85.8	98.2	92.4	63.3	98.6	49.4	-	-	-	-	106.9	837.1	93.2	89.0	-	-
平成21年5月	90.0	98.1	108.7	285.7	82.9	56.5	83.3	98.7	93.5	59.7	93.9	38.2	-	-	-	-	101.7	995.0	86.5	87.8	-	-
6月	97.7	96.1	119.4	315.9	96.3	61.2	85.7	96.6	93.0	53.2	100.1	39.3	-	-	-	-	119.3	925.0	97.0	84.7	-	-
7月	96.4	93.2	127.3	371.4	94.5	53.5	85.7	100.8	91.4	59.7	107.6	41.6	-	-	-	-	113.1	760.0	96.0	79.6	-	-
8月	92.2	92.2	112.5	392.1	88.8	58.2	83.3	85.7	94.4	72.7	96.3	36.0	-	-	-	-	87.5	630.0	93.6	79.6	-	-
9月	93.2	97.1	115.9	377.8	93.0	50.0	83.5	97.9	93.0	61.0	96.9	49.4	-	-	-	-	108.0	970.0	92.6	82.7	-	-
10月	94.3	100.0	128.1	419.0	91.0	52.4	86.6	99.2	90.2	66.2	99.1	53.9	-	-	-	-	118.2	850.0	92.4	89.8	-	-
11月	94.3	103.9	122.4	439.7	95.1	62.4	88.0	99.2	94.3	58.4	96.1	50.6	-	-	-	-	106.1	925.0	91.3	89.8	-	-
12月	94.6	114.6	118.0	406.3	95.4	70.6	88.3	102.5	92.4	67.5	96.7	50.6	-	-	-	-	101.1	860.0	92.5	96.9	-	-
平成22年1月	90.2	101.0	117.7	430.2	83.1	45.9	84.8	95.4	95.8	102.6	94.7	55.1	-	-	-	-	92.9	415.0	88.8	96.9	-	-
2月	93.1	102.9	120.6	465.1	92.7	52.4	83.5	82.3	95.7	63.6	92.7	66.3	-	-	-	-	102.5	795.0	91.1	100.0	-	-
3月	95.5	106.8	131.0	584.1	92.5	52.9	89.1	95.4	88.6	66.2	103.3	60.7	-	-	-	-	116.0	785.0	92.5	84.7	-	-
4月	98.5	105.8	122.6	388.9	96.5	59.4	88.8	92.4	96.0	75.3	103.0	66.3	-	-	-	-	120.9	1005.0	96.7	83.7	-	-
5月	91.0	105.8	112.1	361.9	87.3	61.2	85.4	88.6	92.3	70.1	94.2	67.4	-	-	-	-	99.8	1025.0	90.4	92.9	-	-

統計表:事業所規模 30人以上

賃金指数(きまって支給する給与)

(H17年平均=100)

区分	調査産業計	建設業	製造業	運輸業,郵便業	卸売業,小売業	金融業,保険業	宿泊業,飲食サービス業	生活関連サービス業,娯楽業	教育,学習支援業	医療,福祉	サービス業(他に分類されないもの)
平成17年平均	100.0	100.0	100.0	100.0	100.0	100.0	-	-	100.0	100.0	-
18	97.5	101.2	100.7	101.5	77.3	101.6	-	-	107.5	100.0	-
19	95.4	102.6	99.6	116.4	73.0	97.4	-	-	105.8	100.2	-
20	95.5	111.4	99.6	127.3	71.5	93.7	-	-	106.1	99.7	-
21	93.5	114.9	97.2	117.0	66.5	90.6	-	-	105.2	99.6	-
平成21年5月	92.6	114.0	95.5	113.9	65.9	87.7	-	-	103.7	99.2	-
6月	93.3	113.5	97.6	106.6	66.9	90.8	-	-	105.1	99.4	-
7月	92.8	112.8	97.1	114.4	65.9	94.7	-	-	104.4	98.9	-
8月	92.7	112.2	95.8	116.0	67.3	86.9	-	-	102.8	99.4	-
9月	92.9	114.5	97.2	114.1	66.6	87.1	-	-	106.6	98.4	-
10月	94.0	117.2	96.5	115.2	65.5	92.3	-	-	109.3	100.0	-
11月	93.9	116.7	98.4	116.5	66.8	90.0	-	-	104.5	99.4	-
12月	93.8	113.7	100.3	118.5	66.2	89.4	-	-	102.3	100.3	-
平成22年1月	94.7	115.4	97.1	114.1	70.2	88.2	-	-	103.7	101.4	-
2月	94.2	114.3	99.1	121.1	67.6	87.7	-	-	103.0	100.2	-
3月	94.5	116.9	97.8	124.9	65.1	89.8	-	-	110.8	98.3	-
4月	95.4	119.1	100.4	127.5	68.3	91.3	-	-	108.7	98.7	-
5月	94.3	113.2	99.2	120.7	67.3	89.8	-	-	99.2	101.0	-

常用雇用指数

(H17年平均=100)

区分	調査産業計	建設業	製造業	運輸業,郵便業	卸売業,小売業	金融業,保険業	宿泊業,飲食サービス業	生活関連サービス業,娯楽業	教育,学習支援業	医療,福祉	サービス業(他に分類されないもの)
平成17年平均	100.0	100.0	100.0	100.0	100.0	100.0	-	-	100.0	100.0	-
18	100.8	92.0	97.7	98.7	103.1	90.7	-	-	94.8	105.8	-
19	105.5	86.3	112.1	99.9	107.0	80.3	-	-	101.3	113.6	-
20	104.6	83.0	107.0	100.9	97.6	67.9	-	-	103.8	122.6	-
21	106.9	79.3	107.2	100.9	97.2	61.6	-	-	105.9	127.5	-
平成21年5月	107.5	77.6	107.8	100.4	97.5	61.3	-	-	107.9	128.4	-
6月	107.3	78.1	107.4	99.6	97.6	61.3	-	-	107.6	127.8	-
7月	107.2	78.7	107.4	100.3	97.4	61.8	-	-	108.0	127.7	-
8月	106.6	78.9	106.9	100.4	96.8	62.5	-	-	106.0	127.9	-
9月	105.8	79.1	106.9	100.3	96.2	62.2	-	-	99.4	128.3	-
10月	106.2	79.1	107.3	100.2	95.2	61.3	-	-	107.7	128.3	-
11月	107.0	79.7	107.2	100.7	95.0	62.5	-	-	109.7	128.0	-
12月	107.3	80.0	107.0	100.7	93.8	63.0	-	-	109.6	128.3	-
平成22年1月	103.2	79.1	106.4	104.4	93.2	62.8	-	-	109.4	119.2	-
2月	102.8	78.9	106.2	104.4	93.3	61.5	-	-	108.2	118.8	-
3月	101.0	78.2	104.2	103.9	92.5	62.5	-	-	94.4	118.5	-
4月	102.5	79.3	106.0	103.5	91.7	61.2	-	-	108.5	119.7	-
5月	102.5	78.7	105.7	103.2	91.1	60.6	-	-	111.5	119.6	-

高知県の主要統計

人口動態

資料:厚生労働省ホームページ
03-5253-1111

(単位:人・組)

	出生数	死亡数	死産数	婚姻件数	離婚件数
平成 17 年	5 916	9 119	225	3 705	1 787
18	6 015	8 927	178	3 612	1 720
19	5 717	9 071	220	3 549	1 663
20	5 788	9 452	197	3 566	1 676
21	5 415	9 437	180	3 306	1 596
平成 21 . 12	467	855	22	248	151
平成 22 . 1	r) 464	r) 862	r) 13	r) 225	r) 129
2	r) 443	r) 836	r) 15	r) 381	r) 131
3	r) 427	r) 832	r) 13	r) 320	r) 151
4	p) 457	p) 843	p) 13	p) 240	p) 120
5	p) 470	p) 806	p) 12	p) 281	p) 110

職業紹介状況

資料:高知労働局職業安定部
885-6051

(単位:件・人)

	1) 一般(学卒を除く)労働者					2) 日雇労働者	
	新規求職 申込件数	月間有効 求職者数	新規求人 数	月間有効 求人 数	就職件数	前月繰越有 効求職者数	就労実人員
平成 17 年度	54 473	220 076	44 592	108 392	14 781 (964)	2 036	1 572
18	55 025	220 498	42 993	106 010	14 917 (1,196)	2 054	1 566
19	52 592	214 333	43 319	107 654	14 499 (1,143)	2 031	1 519
20	52 933	210 459	39 031	96 545	14 082 (1,023)	1 966	1 499
21	54 812	228 539	41 797	94 526	16 319 (913)	2 173	1 491
平成 22 . 1	5 178	17 066	3 885	8 263	1 197 (58)	184	166
2	4 543	17 819	3 604	8 742	1 260 (64)	187	115
3	5 434	19 558	4 485	9 424	1 849 (76)	183	119
4	6 337	20 595	3 899	8 651	1 707 (73)	185	168
5	4 267	19 736	3 270	8 159	1 507 (83)		
6	4 396	19 211	3 878	8 532	1 441 (94)		

(注) ()は県外就職件数で内数として表示した。

1)について、パートタイムを含む。

2)について、平成22年度より四半期集計に変更。

P6の各月別有効求人倍率は季節調整値であり、原数値での計算とは一致しない。

雇用保険(失業給付)状況

資料:高知労働局職業安定部
885-6051

(単位:件・人・千円)

	一般(特例・高齢を除く)雇用保険					日雇雇用保険	
	事業主都合離職数	初回受給者数	受給者実人員	支給終了者数	給付総額	受給者実人員	給付総額
平成 17 年度	6 078	15 441	5 941	11 641	8 461 840	167	133 342
18	6 820	15 903	6 068	11 581	8 622 575	167	119 836
19	6 110	14 845	5 839	11 230	8 223 214	162	116 987
20	6 422	13 182	5 030	9 441	7 045 927	159	128 440
21	5 218	12 747	5 407	10 594	8 290 586	164	...
平成 22 . 1	379	766	4 497	875	603 808	170	12 807
2	370	788	4 201	738	507 862	170	10 464
3	397	871	4 172	797	556 121	160	11 285
4	766	1 349	4 437	633	524 872	162	10 352
5	379	1 330	4 745	605	560 009	161	10 244
6	362	963	4 908	634	635 039	165	10 696

(注) 受給者実人員の年度の数値は、月平均を掲載。

新設住宅：利用関係別戸数

資料：県住宅課
823-9862

(単位：戸)

	全 国	四 国	高 知 県				
			計	持 家	貸 家	給 与 住 宅	分 譲 住 宅
平成 17 年度	1 249 366	28 417	4 642	1 902	1 848	26	866
18	1 285 246	28 933	4 434	1 996	1 413	111	914
19	1 035 598	25 054	3 890	1 523	1 546	9	812
20	1 039 180	24 996	3 987	1 504	1 685	145	653
21	775 277	18 698	2 573	1 495	816	7	255
平成 22 . 1	64 951	1 401	210	125	71	2	12
2	56 527	1 389	125	102	20	-	3
3	65 008	1 307	215	112	83	-	20
4	66 568	1 247	146	105	26	-	15
5	59 911	1 360	165	104	47	-	14
6	68 688	1 589	225	119	63	7	36

用語の定義 持家………建築主が自分で居住する目的で建築するもの
 貸家………建築主が賃貸する目的で建築するもの
 給与住宅…会社、官公署、学校等がその社員、職員、教員等を居住させる目的で建築するもの
 分譲住宅…建て売り又は分譲の目的で建築するもの

大型小売店販売状況

資料：四国経済産業局
087-811-8509

(単位：百万円)

	店舗数	総 合	衣 料 品	身の回り品	飲 食 料 品	家 庭 用 品	その他の商品	食堂・喫茶
平成 17 年	22	81 574	17 816	4 262	42 657	2 819	11 947	281
18	21	78 468	16 514	3 861	42 367	2 647	11 363	331
19	22	79 496	16 190	3 744	43 957	2 510	11 498	344
20	22	78 775	15 255	3 442	44 775	2 558	11 222	325
21	22	74 829	13 626	3 066	44 089	2 417	10 372	300
平成 21. 5	22	6 217	1 181	266	3 589	209	848	27
平成 21. 12	22	7 991	1 317	326	4 746	260	1 215	29
平成 22. 1	22	6 420	1 406	312	3 564	214	820	25
2	22	5 187	817	191	3 255	172	678	21
3	22	5 982	1 133	283	3 489	203	783	27
4	22	5 682	1 054	265	3 243	205	803	22
5	22	5 816	1 111	256	3 412	194	732	27

電 灯 電 力 消 費 量

資料：四国電力(株)高知支店
821-2118

(単位：GWh)

	総 計	特 定 規 模 需 要 以 外			特 定 規 模 需 要 (自 由 化 対 象)		
		合 計	電 灯	電 力	合 計	業 務 用 電 力	産 業 用 電 力
平成 17 年度	4 649	2 307	1 841	466	2 342	1 161	1 181 (749)
18	4 645	2 247	1 810	437	2 398	1 168	1 230 (802)
19	4 757	2 289	1 856	433	2 468	1 221	1 247 (831)
20	4 659	2 230	1 820	410	2 429	1 203	1 226 (824)
21	4 520	2 197	1 799	398	2 323	1 193	1 130 (735)
平成 22 . 1	437	243	202	41	194	101	93 (63)
2	385	210	173	37	175	88	87 (57)
3	367	178	148	30	189	93	96 (62)
4	379	197	163	34	182	85	97 (65)
5	362	173	142	31	189	90	99 (69)
6	354	144	117	27	210	104	106 (72)

(注) ()書きは、大口電力について再掲。

金融機関別預金残高

資料: 日本銀行高知支店ホームページ
822-0001

(単位: 百万円)

	高 知 県		
	¹⁾ 国内銀行	信用金庫・信用組合	²⁾ 農漁協ほか
平成 17 年度末	2 396 928	516 295	957 364
18	2 405 412	565 467	969 667
19	2 413 181	605 523	973 861
20	2 423 056	641 119	990 151
21	2 488 505	684 937	1 010 648
平成 22 . 1	2 485 337	681 490	1 004 288
2	2 487 002	685 046	1 006 130
3	2 488 505	684 937	1 010 648
4	2 501 820	692 756	1 020 650
5	2 516 652	692 179	...
6	2 555 842	698 897	...

(注) 1) 国内銀行は都銀・地銀・信託・第2地方銀行協会加盟行
2) 農漁協ほかは農協・漁協・商工中金・労働金庫・信漁連

金融機関別貸出残高

資料: 日本銀行高知支店ホームページ
822-0001

(単位: 百万円)

	高 知 県			
	¹⁾ 国内銀行	信用金庫・信用組合	²⁾ 農漁協	³⁾ その他
平成 17 年度末	1 623 927	218 344	184 896	258 551
18	1 611 647	210 670	187 785	251 372
19	1 585 726	204 794	185 108	246 254
20	1 571 573	199 357	198 530	240 397
21	1 509 393	r) 192 829	199 795	240 058
平成 22 . 1	1 493 743	189 574	199 221	240 030
2	1 500 911	189 398	199 055	240 383
3	1 509 393	192 829	199 795	240 058
4	1 475 336	188 874	199 030	239 899
5	1 462 415	188 690	...	238 837
6	1 465 989	186 593	...	238 790

(注) 1) 国内銀行は都銀・地銀・信託・第2地方銀行協会加盟行
2) 農協・漁協・信漁連
3) その他は商工中金・労働金庫・日本政策金融公庫(H20. 10. 1から国民生活金融公庫と中小企業金融公庫が統合)

日本銀行券受払高

資料: 日本銀行高知支店ホームページ
822-0001

(単位: 高知県 百万円、全国 億円)

	高 知 県			全 国		
	受	払	受・払(△)超	受	払	受・払(△)超
平成 17 年	420 492	468 402	△ 47 910	707 852	720 993	△ 13 141
18	441 710	484 961	△ 43 251	652 319	657 980	△ 5 662
19	435 641	487 123	△ 51 482	655 092	669 503	△ 14 411
20	416 444	495 525	△ 79 080	652 825	654 830	△ 2 006
21	380 888	455 838	△ 74 948	616 729	611 488	5 241
平成 22 . 2	25 309	34 807	△ 9 497			
3	31 756	40 986	△ 9 229			
4	27 718	47 018	△ 19 299			
5	33 030	29 248	3 782			
6	27 975	36 616	△ 8 641			
7	28 912	35 232	△ 6 320			

企 業 倒 産 状 況

資料: (株)東京商工リサーチ高知支店
822-0016

(単位: 百万円)

	件 数			負 債 総 額		
	総 数	法 的 整 理	任 意 整 理	総 数	法 的 整 理	任 意 整 理
平成 17 年度	72	29	43	20 049	12 179	7 870
18	104	45	59	39 613	29 277	10 336
19	84	44	40	25 028	14 712	10 316
20	82	38	44	21 531	14 588	6 943
21	69	43	26	19 963	14 555	5 408
平成 22 . 2	9	6	3	1 709	1 284	425
3	3	3	-	131	131	-
4	3	2	1	110	75	35
5	4	1	3	70	40	30
6	6	4	2	367	337	30
7	5	2	3	446	396	50

※負債1,000万円以上

信 用 保 証 協 会 保 証 状 況

資料: 高知県信用保証協会
823-3261

(単位: 百万円)

	保 証 申 込		保 証 承 諾		1) 保 証 債 務 残 高		代 位 弁 済 (元 利)	
	件 数	金 額	件 数	金 額	件 数	金 額	件 数	金 額
平成 17 年度	7 040	67 376	6 622	59 317	19 905	140 213	429	3 242
18	8 532	81 047	7 978	73 367	20 713	150 702	506	3 734
19	7 858	82 802	7 312	73 041	21 162	158 559	509	4 564
20	9 120	124 194	8 357	107 477	19 443	172 571	667	5 329
21	7 189	107 750	6 744	94 835	17 703	175 768	506	4 132
平成 22 . 2	586	9 351	529	7 447	17 817	174 201	30	327
3	720	11 007	742	11 141	17 703	175 768	41	700
4	473	5 465	375	4 438	17 532	174 148	55	545
5	469	6 370	413	5 447	17 393	172 379	23	95
6	637	8 673	605	7 800	17 306	172 412	50	289
7	535	7 079	497	6 345	17 241	172 344	25	181

(注) 1) は年度末及び月末の数字である。

手 形 交 換 高 及 び 不 渡 手 形

資料: 高知手形交換所
823-3228

(単位: 枚・千円・人)

	手 形 交 換 高 (A)		不 渡 手 形 実 数 (B)		% (B / A)		取 引 停 止 処 分			う ち 資 金 不 足		
	枚 数	金 額	枚 数	金 額	枚 数	金 額	人 員	枚 数	金 額	人 員	枚 数	金 額
平成 17 年度	468 056	458 619 261	944	868 999	0.20	0.19	41	117	115 544	38	111	107 788
18	534 880	473 949 356	1 508	2 201 826	0.28	0.46	58	135	186 079	51	126	167 968
19	520 840	482 252 691	1 551	1 809 698	0.30	0.38	46	150	181 952	39	106	112 281
20	460 902	440 175 046	1 367	2 246 964	0.30	0.51	49	141	148 058	46	134	136 714
21	435 763	409 444 153	692	1 210 855	0.16	0.30	31	80	148 391	30	79	145 869
平成 22 . 2	32 734	30 511 475	45	95 161	0.14	0.31	3	6	42 282	2	5	39 760
3	42 248	47 824 479	56	34 493	0.13	0.07	1	1	349	1	1	349
4	33 352	32 307 347	27	7 936	0.08	0.02	2	4	1 970	2	4	1 970
5	32 745	31 705 213	26	11 773	0.08	0.04	1	1	135	1	1	135
6	33 980	33 180 463	40	17 176	0.12	0.05	4	7	2 014	4	7	2 014
7	28 574	25 556 521	25	9 823	0.09	0.04	3	6	2 467	2	5	2 299

高 約 契 保 命 生

資料：高知県生命保険協会
873-3304

(単位：保険金 万円、初回保険料 円)

	総 計				当 該 年 度 分 累 計		
	人 員	件 数	保 険 金	初 回 保 険 料	人 員	件 数	保 険 金
平成 17 年度	19 668	57 284	69 709 391	12 081 533 666			
18	19 611	55 737	65 528 226	10 877 665 026			
19	18 827	53 389	66 101 777	9 496 426 346			
20	18 959	54 437	57 856 436	9 476 750 984			
21	19 114	56 896	58 002 156	9 132 077 384			
平成 22 . 1	1 533	3 789	3 573 325	581 549 146	15 900	46 707	47 510 780
2	1 638	5 604	6 027 617	883 423 043	17 538	52 311	53 538 397
3	1 576	4 585	4 463 759	734 725 942	19 114	56 896	58 002 156
4	1 491	4 266	4 097 634	828 758 785	1 491	4 266	4 097 634
5	1 529	4 099	3 806 502	1 017 048 683	3 020	8 365	7 904 136
6	1 548	4 858	4 924 742	771 691 049	4 568	13 223	12 828 878

青果物の卸売数量及び価格(高知市中央卸売市場)

資料：中国四国農政局

高知農政事務所統計部 875-7234

(単位：数量 t、価格 1kg当たり円)

	野 菜 計														果 実 計			
	だいこん		キャベツ		ね ぎ		きゅうり		な す		ト マ ト		温室メロン					
	数量	価格	数量	価格	数量	価格	数量	価格	数量	価格	数量	価格	数量	価格	数量	価格		
平成 17 年	41 684	212	3 932	71	4 647	97	985	378	3 642	235	2 868	256	1 865	410	22 461	308	1 293	566
18	41 390	227	4 036	75	4 759	98	932	375	3 751	310	2 883	291	1 898	421	20 394	330	1 201	633
19	40 634	216	3 757	72	4 480	91	892	380	3 878	268	2 721	272	1 804	423	18 985	346	962	664
20	38 828	221	3 781	76	4 342	90	842	410	3 612	270	2 378	290	1 793	383	20 123	298	904	633
21	39 640	218	3 390	80	4 572	92	862	434	3 725	252	2 352	281	1 777	402	19 588	296	830	614
平成 22 . 1	2 832	264	159	88	238	107	87	551	433	308	133	391	111	394	1 586	235	47	956
2	2 952	266	184	81	228	123	92	479	362	350	162	420	137	464	1 981	240	30	875
3	3 258	265	216	83	263	102	66	476	300	381	214	353	168	563	2 013	260	48	996
4	3 216	301	261	109	343	163	65	526	350	283	215	413	173	650	1 339	323	58	840
5	3 316	243	203	97	403	98	60	472	390	160	321	243	209	459	1 275	363	64	687
6	3 118	232	240	86	285	97	58	435	295	183	253	269	208	304	1 190	370	82	522

(注) 月別の数値については概数であり、修正の場合も有り得る。

旅 客

資料：JR 四国高知企画部 822-8101 高知県交通 K.K. 845-1608

土佐電鉄 K.K. 交通サービス部電車部門 833-7122 県高知土木事務所 883-3710

高知空港事務所 863-2621 土佐電鉄 K.K. 交通サービス部バス部門 833-7132 土佐くろしお鉄道(株) 0880-35-5240

	旅 客								
	1) 鉄 道					電 車	バ ス	船 舶 (高知港)	
	J R 四 国	く ろ し お 鉄 道						乗 船	下 船
		中 村 線	宿 毛 線	ご め ん ・ な は り 線					
平成 17 年	5 834 612	626 662	304 954	1 133 510	6 037 715	4 619 764	13 801	14 199	
18	5 731 152	586 945	298 045	1 181 183	6 066 401	4 205 566	-	-	
19	5 644 428	529 513	276 842	1 224 649	5 593 900	4 421 949	-	-	
20	5 763 951	487 771	277 240	1 285 531	5 468 619	3 856 437	-	-	
21	5 499 172	464 434	258 499	1 274 804	5 622 896	3 474 741	-	-	
平成 22 . 2	381 391	31 739	18 884	96 895	471 565	271 102	
3	409 787	34 568	18 441	90 157	577 725	334 615	
4	483 881	43 238	25 564	113 593	574 544	281 831	
5	488 956	43 268	25 924	120 296	561 924	289 624	
6	...	38 179	23 983	111 595	535 286	294 782	
7	

注) 1) について、線をまたがって乗車した場合は重複計上となっている。

2) 旅客には通過客・国際線を含まない。

自動車保有車両状況

資料：四国運局高知運輸支局
866-7312

(単位：台)

	総数	貨物用						乗合		乗用			特種(殊)用途用			二輪	
		普通	小型		被けん引	軽		普通	小型	普通	小型	軽四	普通	小型	大型特殊	小型	軽
			四輪	三輪		四輪	三輪										
平成 17 年度末	565 131	15 170	26 844	14	460	120 591	29	611	832	78 784	150 533	138 605	8 861	1 676	1 915	8 923	11 283
18	563 080	14 869	25 540	13	425	118 613	29	596	823	77 757	145 877	146 065	8 656	1 611	1 859	8 980	11 367
19	557 390	14 374	24 346	12	426	116 646	30	577	807	76 324	139 652	152 104	8 477	1 565	1 791	8 889	11 370
20	553 938	13 645	22 788	13	435	115 004	30	572	804	75 242	135 319	158 119	8 340	1 475	1 757	8 897	11 498
21	553 394	13 276	21 938	13	430	112 968	31	567	831	75 450	132 617	163 167	8 337	1 474	1 719	9 024	11 552
平成 22 . 1	557 247	13 332	22 203	13	433	114 601	31	571	821	75 579	134 092	163 234	8 311	1 456	1 725	9 153	11 692
2	557 705	13 314	22 160	13	434	114 413	31	571	827	75 798	134 024	163 763	8 320	1 472	1 722	9 157	11 686
3	553 394	13 276	21 938	13	430	112 968	31	567	831	75 450	132 617	163 167	8 337	1 474	1 719	9 024	11 552
4	554 573	13 250	21 901	13	430	113 132	31	563	839	75 619	132 559	164 110	8 287	1 461	1 718	9 072	11 588
5	554 870	13 222	21 875	13	429	113 185	31	562	840	75 708	132 275	164 607	8 260	1 456	1 718	9 101	11 588
6	555 640	13 174	21 807	13	428	113 272	31	561	834	75 984	132 211	165 201	8 254	1 445	1 717	9 118	11 590

交通事故件数及び死傷者数

資料：県警察本部交通企画課
826-0110

(単位：人・件)

	死 傷 者			事 故 件 数										飲酒事故件数
	総数	死者	負傷者	総数	酒酔い	最高速度違反	信号無視	右左折違反	追越し違反	前方不注意	その他	(うち)無免許運転		
平成 17 年	6 015	47	5 968	5 057	-	16	132	41	32	1 052	3 784	23	73	
18	5 760	58	5 702	4 831	2	10	113	29	52	1 043	3 582	17	68	
19	5 437	66	5 371	4 563	5	11	116	60	44	938	3 389	12	42	
20	4 636	57	4 579	4 005	-	6	106	51	33	790	3 019	15	31	
21	4 495	45	4 450	3 814	2	1	107	19	33	862	2 794	9	26	
平成 22 . 2	290	5	285	252	-	1	4	1	2	64	180	1	2	
3	355	1	354	303	-	-	12	1	2	58	230	-	2	
4	339	7	332	300	-	-	8	1	1	57	233	2	1	
5	369	1	368	321	-	-	8	2	-	70	241	1	3	
6	394	4	390	330	-	-	12	-	5	58	255	-	-	
7	358	6	352	319	-	-	10	1	-	65	243	4	6	

(注) 飲酒事故件数は、事故発生の第一原因のみでなく、原付以上のすべての酒気帯び運転を含む。

貨 物 輸 送

(単位：旅客=人／貨物=船舶t、航空 Kg)

2) 航 空		貨 物					
		船 舶 (高 知 港)		航 空			
乗 客	降 客	移 輸 出	移 輸 入	発 送	到 着		
764 199	766 154	5 685 095	2 970 480	3 537 633	1 067 920	平成 17 年	
741 121	751 100	4 898 086	2 629 040	3 469 587	940 122	18	
698 041	701 120	5 034 808	2 332 480	3 766 408	1 048 940	19	
665 644	665 228	4 912 386	2 337 636	3 669 399	1 101 703	20	
592 103	594 680	3 501 749	2 187 905	3 233 935	1 005 876	21	
48 166	49 905	291 128	226 562	213 919	73 718	平成 22 . 2	
58 528	57 801	265 843	88 477	3	
46 685	49 583	247 764	86 769	4	
54 460	52 028	269 281	64 979	5	
48 358	47 977	261 892	66 298	6	
50 336	51 940	221 620	65 108	7	

国勢調査のはなし

その③



平成22年国勢調査の日程など
について紹介します。

国勢調査の日程は？

9月20日ごろから国勢調査員がすべての世帯にお伺いします。

月	火	水	木	金	土	日
9/20	21	22	23	24	25	26
← 「国勢調査のお知らせ」配布 →			← 調査票配布 →			
27	28	29	30	10/1 調査期日	2	3
← 調査票配布 →			← 調査票回収 →			
4	5	6	7	8	9	10
← 調査票回収 →			← 「調査票の提出の確認について」(確認状)配布 →			
11	12	13	14	15	16	17
→						
18	19	20	21	22	23	24
				← 未提出世帯の調査票回収 →		

◆「国勢調査のお知らせ」配布期間(9月20日から9月22日)

調査員が担当調査区内の各世帯に「国勢調査のお知らせ」を郵便受けに入れるなどして配布します。

◆調査票配布期間(9月23日から9月30日)

調査員がすべての世帯を訪問して、「調査票」「調査票の記入のしかた」「調査書類収納封筒」「郵送提出用封筒」をお渡しします。

◆調査期日(10月1日午前零時)

調査項目について、10月1日午前零時現在の世帯の状況をありのままご記入ください。

◆調査票回収期間(10月1日から10月7日)

調査員が改めて訪問しますので、記入済みの調査票を調査書類収納封筒に入れ、封をしてお渡しください。また、郵送による提出もできます。

◆「調査票の提出の確認について」(確認状)配布期間(10月8日から10月11日)

調査員が調査票を直接回収した世帯以外のすべての世帯に「調査票の提出の確認について」(確認状)を郵便受けに入れるなどして配布します。

◆未提出世帯の調査票回収期間(10月22日から10月24日)

調査員が市町村の指示に基づき、所定の期間内に調査票が提出されなかった世帯を改めて訪問して、調査票を回収します。

調査員とはどんな人？

調査員は、決められた調査期間に担当調査区内の各世帯を訪問し、調査票の配布、回答の依頼、調査票の提出状況の確認と調査票の回収を行います。調査員には、統計法により守秘義務が課せられており、調査上知り得た秘密を漏らしてはならないこととされ、違反に対しては罰則も設けられています。

調査員は、次の要件を満たす人の中から選考されます。

- ・責任をもって調査の事務を遂行できる者で、原則として20歳以上の者
- ・秘密の保護に関し信頼のおける者
- ・税務・警察・選挙に直接関係のない者

平成22年国勢調査では、全国で約70万人の調査員が必要になります。町内会や自治会の推薦、公務員経験者からの選考、その他地域の実情に応じた方法により、候補者の選考を行っています。

これに基づき、総務大臣が非常勤の国家公務員として任命します。



顔写真入りの調査員証と国勢調査従事者用腕章を身に付けています。

記入した調査票を見られたくないのですが…

世帯が提出方法を選択できます。

① 調査員に渡す

記入した調査票は配布した「調査書類収納封筒」に入れ、封をして調査員にお渡しください。調査員は開封することなく市町村に提出しますので、調査員が記入内容を見ることはありません。

なお、世帯の人から記入に誤りがないか確認してほしいなどの要望があった場合には、調査員がその確認を行います。

② 市町村に郵送する

「郵送用提出封筒」(料金受取人払い)を利用して直接市町村に提出することもできます。



調査員は、開封して、調査票を検査することはありません。

提出した調査票はどうなるの？

各世帯でご記入いただいた調査票は、封入されたまま調査員から市町村に提出されます。調査票は、市町村で開封・整理され、内容の検査が行われた後、県を經由して、総務省統計局に集められ、独立行政法人統計センターで集計されます。この間、調査票を厳重に保管し、輸送の際にも調査票の保護に万全を期すこととなっています。

統計センターでは、厳格な入退室管理が行われている環境の下で、集められた調査票から統計を作成する集計処理を行っています。統計センターに提出された調査票は機械で読み取られた後、厳重に管理された調査票保管庫で所定の期間保管され、その後溶解処分されます。その間、調査票が許可なく持ち出されることは一切ありません。



平成22年10月1日

平成22年度の統計刊行物一覧表

刊行物名	収録内容	周期	刊行時期	担当
統計高知	最新の県内主要データ、最新の各種統計調査結果報告を掲載	月	毎月20日	統計普及
市町村経済統計書	平成19年度の市町村の経済規模・産業構造を明らかにする	年	刊行済 (毎年5月)	統計分析
高知県統計書	各分野にわたる統計データを収録した総合統計書	年	22年10月	統計普及
学校基本調査報告書	平成22年度の学校教育全般の基本的事項を掲載	年	23年1月	人口統計
県民経済計算報告書	平成20年度の県経済を生産・分配・支出の3面から把握し、規模や構造を明らかにする	年	23年2月	統計分析
高知県の工業	平成21年工業統計調査結果	年	23年3月	経済統計
毎月勤労統計調査 地方調査年報	平成22年の雇用・給与・労働時間の毎月の変動及び年平均の結果を掲載	年	23年3月	人口統計
高知県のすがた	地図・グラフ・主要統計表で県勢を見やすく表したパンフレット	年	23年3月	統計普及
県勢の主要指標	都道府県・県内市町村の主要データを順位を付して収録	年	23年3月	統計分析
高知市消費者 物価指数年報	平成22年の高知市の消費者物価指数	年	23年3月	人口統計
高知県の農林業	2010年世界農林業センサス結果	5年	23年3月	経済統計

高知県統計協会特別会員募集のご案内

高知県統計協会では、特別会員制度を設けております。ご入会いただいた会員には、下記区分により各種統計資料を無償配布するとともに、統計資料に関する優良図書をお貸しいたします。

1 配布資料

(1) A会員

刊行物名	発行時期	収録内容
統計高知	毎月 (年間12回)	最新の県内主要データ、最新の各種統計調査結果報告書を収録 高知県の主要指標、高知市消費者物価指数、家計調査<家計収支>(高知市)、金融面からみた産業の概況、鉱工業生産指数の動向、毎月勤労統計調査地方調査、高知県の主要統計
高知県統計書	毎年	各分野にわたる統計データを収録した総合統計書 土地、気象、人口、労働力、事業所、農業、林業、水産業、鉱業、製造業、土木及び建築、電気・ガス及び水道、運輸及び通信、商業及び貿易、通貨及び金融、家計・物価及び住居、賃金、労働及び社会保障、県民経済計算及び生産指数、国税及び地方財政、公務員及び選挙、教育・文化及び宗教、衛生、警察及び司法、災害・事故及び公害、観光
県勢の主要指標	毎年	各分野における都道府県別の順位と、高知県内市町村別の主要データを収録 自然環境、人口・世帯、経済基盤、財政、学校教育、社会教育・文化・スポーツ、労働、家計、居住環境、社会保障、健康・医療、安全
高知県のすがた	毎年	地図・グラフ・主要統計表で県勢を見やすく表したパンフレット
高知市消費者物価指数年報	毎年	物価の変動を時系列で測定し、収録
毎月勤労統計調査地方調査年報	毎年	前年における高知県の雇用、賃金、労働時間の変動状況を収録
高知県の工業	毎年	前年12月に実施した工業統計調査結果を収録 資本金額、従業者数、給与、製造品、製造品出荷額等
学校基本調査報告書	毎年	5月に実施した学校基本調査結果を収録 学校数、児童生徒数、教員数、卒業後の状況等
高知県の商業	5年毎	商業統計調査結果
高知県の漁業	5年毎	漁業センサスの結果

(2) B会員は「統計高知」のみの配布です。

2 会費

年額 A会員 17,000円

B会員 8,000円

※どちらも郵送料込みの金額です。(毎年4月1日から翌年の3月31日まで)

【お問い合わせ先】

〒780-8570 高知市丸ノ内1丁目2-20

高知県総務部統計課内

高知県統計協会 担当 小松、堅田

TEL 088-823-9344

FAX 088-823-9257

発売中

◎高知県統計書(平成21年度版)	3,500円
◎高知県のすがた(2010年)	450円
◎県勢の主要指標(平成21年度版)	600円
◎県民手帳(2010年版)	
ポケット版	450円
デスク版	750円

〈申込先〉 〒780-8570 高知市丸ノ内1丁目2-20 高知県統計課内

高知県統計協会 TEL (088)823-9344
FAX (088)823-9257

高知県統計課はホームページ「**見てみいや高知の統計**」を開設し、インターネットによる統計情報の提供を行っております。

最新の人口や毎月の主要統計指標、各統計調査の結果などを公表しておりますので、ぜひご利用ください。

ご意見・ご要望もお待ちしております。

ホームページアドレス

<http://www.pref.kochi.lg.jp/soshiki/111901/>

E-mail 111901@ken.pref.kochi.lg.jp

2011年(平成23年)版 高知県民手帳 予約受付中

ポケット版のサイズが大きく便利になりました

予約は お早めに！

販売価格

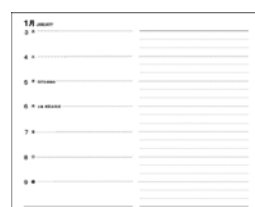
- ポケット版 (9×14.5cm) 500円
- デスク版 (13×21cm) 750円

今年の表紙の色は鉄紺
ちょっと便利な手帳です！！

- ・ 七 曜 表 …… 平成 25 年 3 月まで
- ・ 行事予定表 …… 各月ボックス型見開き
- ・ 郷土のおもな行事 …… 月別・市町村別



月間行事予定表



週間行事予定表

・ 資 料 編

資 料：高知県の位置から市町村別主要統計まで各種統計をすぐに利用可能
(全国からみた高知県、市町村便覧等)

官 公 庁：各課の電話番号、県内主要団体・機関や中央主要官庁の住所を記載
(高知県組織機構一覧、中央官庁一覧、都道府県庁等)

生 活：急な文書作成もこれさえあれば大丈夫
(家庭の儀式、書簡用語等)

便 覧：各種の便利な便覧等を多数掲載
(印紙税額一覧表、旅券の申請・交付、戸籍法による届出等)

▼お申し込みは、県統計協会 (088-823-9344) まで