

# 統計高知

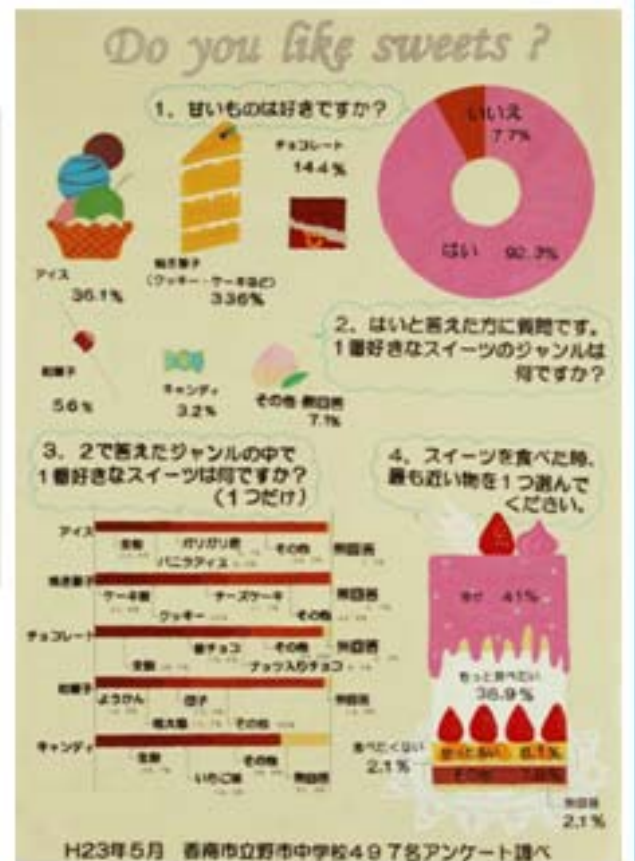
Number 551  
2013.2月号

◆特集

・平成24年経済センサス—活動調査結果（速報）  
—高知県分—



第59回統計グラフ全国コンクール  
受賞作品



## 目 次

### 特集

- 平成24年経済センサス—活動調査結果(速報)  
—高知県分— ..... 2

### 統計資料

- 高知県の主要指標 ..... 6
- 高知県推計人口及び人口動態
  - 男女別、年齢別・割合(3区分)、世帯数 ..... 8
  - 自然動態、社会動態 ..... 9
- 高知市消費者物価指数 ..... 10
- 家計収支(家計調査)
  - 勤労者世帯・全世帯(高知市) ..... 18
- 高知県金融経済概況 ..... 20
- 鉱工業生産指数の動向 ..... 26
- 毎月勤労統計調査地方調査  
〈平成24年11月分〉 ..... 30

- 高知県の主要統計 ..... 44

### ＜利用者のために＞

- |   |   |
|---|---|
| 1 統計表によっては、端数処理の関係で総計と内訳の合計が一致しない場合があります。                 | 4 表中の符号は、つぎのとおりです。<br>「△」…減少またはマイナス数値<br>「0」…単位未満(表章単位に満たないもの)<br>「-」…皆無(該当数値がないもの)<br>「…」…不詳(数値が得られないもの)<br>「x」…数値が秘匿されているもの<br>「p」…暫定数値・速報数値<br>「r」…訂正数値・確定数値 |
| 2 特に注意書きのない限り、統計表の「年」は暦年(1月～12月)、「年度」は会計年度(4月～翌年3月)を示します。 |   |
| 3 人口については、平成23年12月から1日現在の推計人口を掲載。                         |   |

# 《特集》 平成24年経済センサスー活動調査結果（速報）

## － 高知県分 －

平成24年2月1日現在で実施しました、経済センサスー活動調査の速報結果が1月29日公表されました。

速報は、今年夏頃公表される予定です。詳しくは、統計課ホームページをご覧ください。

- 1 調査の目的** 全産業分野における事業所及び企業の経済活動の実態を全国及び地域別に明らかにするとともに、事業所及び企業を調査対象とする各種統計調査の母集団情報を得るため
- 2 調査の期日** 平成24年2月1日
- 3 調査の対象** 以下に掲げる事業所を除くすべての事業所及び企業
  - ・国及び地方公共団体の事業所
  - ・農林漁業に属する個人経営の事業所
  - ・家事サービス業に属する事業所
  - ・外国公務に属する事業所
- 4 調査項目** 名称、従業者数、事業内容、売上（収入）金額、費用等
- 5 調査結果の概要**

・事業所数（事業内容等不詳を含む）	38,535
・事業所数（事業内容等不詳を除く）	36,777
従業者数	283,588人

### （1）事業所数

平成24年2月1日現在の高知県の総事業所は38,535事業所です。このうち、事業内容等が不詳の事業所を除いた事業所は36,777事業所となっています。

#### ア．産業別

事業所数を産業大分類別にみると、「卸売業、小売業」が10,779事業所（全産業の29.3%）と最も多く、次いで「宿泊業、飲食サービス業」が5,606事業所（同15.2%）、「生活関連サービス業、娯楽業」が3,595事業所（同9.8%）、「建設業」が3,308事業所（同9.0%）などとなっています。

#### イ．従業者規模別

事業所数を従業者規模別にみると、「1～4人」が23,547事業所（総数の64.0%）と最も多く、次いで「5～9人」が6,474事業所（同17.6%）、「10～19人」3,851事業所（同10.5%）となっており、20人未満の事業所が全体の92.1%を占めています。

## (2) 従業者数

平成 24 年 2 月 1 日現在の高知県内の事業内容等不詳の事業所を除く事業所に勤める従業者数は 283,588 人となっています。

### ア. 産業別

従業者数を産業大分類別にみると、「卸売業，小売業」が 66,436 人（全産業の 23.4%）と最も多く、次いで「医療，福祉」が 47,977 人（同 16.9%）、「宿泊業，飲食サービス業」が 30,590 人（同 10.8%）、「製造業」が 29,958 人（同 10.6%）などとなっています。

### イ. 従業者規模別

従業者数をみると、「10～19人」が 51,361 人（総数の 18.1%）と最も多く、次いで「1～4人」が 48,528 人（同 17.1%）、「5～9人」が 42,283 人（同 14.9%）などとなっており、20人未満の事業所に半数が従事しています。

表1 産業大分類別 事業所数、従業者数、事業所・従業者数の構成比及び1事業所当たり従業者数

産業大分類	事業所数	構成比 (%)	従業者数	構成比 (%)	1事業所当たり従業者数
全産業(事業内容等不詳を含む)	38,535	-	-	-	-
全産業(事業内容等不詳を除く)	36,777	100.0	283,588	100.0	7.7
A～B 農林漁業	346	0.9	4,931	1.7	14.3
C 鉱業，採石業，砂利採取業	35	0.1	500	0.2	14.3
D 建設業	3,308	9.0	23,713	8.4	7.2
E 製造業	2,436	6.6	29,958	10.6	12.3
F 電気・ガス・熱供給・水道業	48	0.1	1,221	0.4	25.4
G 情報通信業	254	0.7	4,063	1.4	16.0
H 運輸業，郵便業	838	2.3	14,205	5.0	17.0
I 卸売業，小売業	10,779	29.3	66,436	23.4	6.2
J 金融業，保険業	640	1.7	8,353	2.9	13.1
K 不動産業，物品賃貸業	1,701	4.6	5,596	2.0	3.3
L 学術研究，専門・技術サービス業	1,027	2.8	5,562	2.0	5.4
M 宿泊業，飲食サービス業	5,606	15.2	30,590	10.8	5.5
N 生活関連サービス業，娯楽業	3,595	9.8	13,437	4.7	3.7
O 教育，学習支援業	891	2.4	7,298	2.6	8.2
P 医療，福祉	2,415	6.6	47,977	16.9	19.9
Q 複合サービス業	454	1.2	4,338	1.5	9.6
R サービス業(他に分類されないもの)	2,404	6.5	15,410	5.4	6.4

(注) 構成比は四捨五入の関係により、内訳の合計が全産業の値とは一致していません。

表2 従業者規模別 事業所数、従業者数、事業所・従業者数の構成比及び1事業所当たり従業者数

従業者規模	事業所数 ※1	構成比 (%)	従業者数	構成比 (%)	1事業所 当たり 従業者数
総 数	36,777	100.0	283,588	100.0	7.7
1 ～ 4	23,547	64.0	48,528	17.1	2.1
5 ～ 9	6,474	17.6	42,283	14.9	6.5
10 ～ 19	3,851	10.5	51,361	18.1	13.3
20 ～ 29	1,206	3.3	28,482	10.0	23.6
30 ～ 49	841	2.3	31,707	11.2	37.7
50 ～ 99	480	1.3	32,215	11.4	67.1
100 ～ 199	180	0.5	24,303	8.6	135.0
200 ～ 299	43	0.1	10,486	3.7	243.9
300人以上	30	0.1	14,223	5.0	474.1
出向・派遣従業者のみ	125	0.3	-	-	-

※1 事業内容等不詳を除く。

#### ウ. 1事業所当たり従業者数

平成24年2月1日現在の高知県内の事業内容等不詳の事業所を除く事業所に勤める1事業所当たり従業者数は7.7人となっています。

#### ○産業別

1事業所当たり従業者数を産業大分類別にみると、「電気・ガス・熱供給・水道業」が25.4人で、次いで「医療、福祉」が19.9人、「運輸業、郵便業」が17.0人、「情報通信業」が16.0人などとなっています。

### (3) 市町村別の状況

#### ア. 事業内容等不詳を含む事業所

##### ○事業所数

市町村別にみると、高知市が17,935事業所（県全体の46.5%）と最も多く、次いで四万十市が2,408事業所（同6.2%）、南国市が2,027事業所（同5.3%）などとなっています。市部が31,612事業所と82.0%を占めています。

#### イ. 事業内容等不詳を除く事業所

##### ○事業所数

市町村別にみると、高知市が16,711事業所（県全体の45.4%）と最も多く、次いで四万十市が2,369事業所（同6.4%）、南国市が1,942事業所（同5.3%）などとなっています。市部が30,002事業所と81.6%を占めています。

○従業者数

市町村別にみると、高知市が145,260人（同51.2%）と最も多く、次いで南国市が22,354人（同7.9%）、四万十市が14,987人（同5.3%）などとなっています。市部が241,816人と85.3%を占めています。

○1事業所当たり従業者数

市町村別にみると、南国市が11.5人と最も多く、次いで芸西村が11.4人と、10人以上は2市村で、高知市が8.7人、日高村が8.6人などとなっています。

表3 市町村別 事業所数、従業者数、事業所・従業者数の構成比及び1事業所当たり従業者数

市町村名	事業所数	構成比 (%)	うち事業内容等不詳を除く				
			事業所数	構成比 (%)	従業者数	構成比 (%)	1事業所 当たり 従業者数
高知市	17,935	46.5	16,711	45.4	145,260	51.2	8.7
室戸市	875	2.3	853	2.3	4,306	1.5	5.0
安芸市	971	2.5	953	2.6	5,553	2.0	5.8
南国市	2,027	5.3	1,942	5.3	22,354	7.9	11.5
土佐市	1,149	3.0	1,114	3.0	8,585	3.0	7.7
須崎市	1,299	3.4	1,244	3.4	9,372	3.3	7.5
宿毛市	1,469	3.8	1,425	3.9	8,156	2.9	5.7
土佐清水市	986	2.6	963	2.6	5,193	1.8	5.4
四万十市	2,408	6.2	2,369	6.4	14,987	5.3	6.3
香南市	1,272	3.3	1,230	3.3	9,154	3.2	7.4
香美市	1,221	3.2	1,198	3.3	8,896	3.1	7.4
東洋町	156	0.4	152	0.4	641	0.2	4.2
奈半利町	213	0.6	208	0.6	1,065	0.4	5.1
田野町	171	0.4	169	0.5	1,183	0.4	7.0
安田町	134	0.3	126	0.3	670	0.2	5.3
北川村	46	0.1	46	0.1	369	0.1	8.0
馬路村	49	0.1	49	0.1	397	0.1	8.1
芸西村	152	0.4	150	0.4	1,705	0.6	11.4
本山町	204	0.5	203	0.6	978	0.3	4.8
大豊町	231	0.6	228	0.6	1,323	0.5	5.8
土佐町	226	0.6	223	0.6	1,535	0.5	6.9
大川村	21	0.1	21	0.1	146	0.1	7.0
いの町	985	2.6	954	2.6	6,821	2.4	7.1
仁淀川町	345	0.9	342	0.9	2,091	0.7	6.1
中土佐町	383	1.0	378	1.0	2,148	0.8	5.7
佐川町	525	1.4	507	1.4	3,558	1.3	7.0
越知町	334	0.9	322	0.9	2,054	0.7	6.4
梶原町	238	0.6	236	0.6	1,155	0.4	4.9
日高村	212	0.6	208	0.6	1,784	0.6	8.6
津野町	275	0.7	273	0.7	1,493	0.5	5.5
四万十町	1,031	2.7	1,011	2.7	6,057	2.1	6.0
大月町	308	0.8	299	0.8	1,278	0.5	4.3
三原村	101	0.3	97	0.3	509	0.2	5.2
黒潮町	583	1.5	573	1.6	2,812	1.0	4.9
計	38,535	100.0	36,777	100.0	283,588	100.0	7.7

(注) 構成比は四捨五入の関係により、内訳の合計が計の値とは一致していません。

# 高 知 県 の

	人 口		世 帯 数	賃 金 ・ 労 働			有 効 求 人 倍 率	就 職 率	
	総 数	人		調 査 産 業 計 平 均 賃 金	2) 賃 金 指 数				2) 調 査 産 業 計 雇 用 指 数
					名 目	実 質			
	総 数	世 帯	円				倍	%	
平成 19 年(度)	784 038	347 102	279 327	103.5	103.3	109.2	0.50	27.6	
20	777 080	347 669	286 287	105.8	104.1	105.0	0.46	26.6	
21	772 401	349 612	258 278	96.4	95.8	103.5	0.41	29.8	
22	764 456	321 909	265 465	100.0	100.0	100.0	0.54	32.4	
23	758 614	322 625	227 599	105.3	105.7	100.0	0.61	32.8	
平成 24 . 2	756 844	322 016	241 777	89.9	90.0	102.2	0.62	28.0	
3	756 210	321 499	243 537	90.5	90.3	102.4	0.64	37.9	
4	753 855	320 882	238 660	88.7	88.3	101.8	0.64	33.0	
5	753 624	322 385	242 030	90.0	89.7	102.3	0.62	37.1	
6	753 256	322 414	441 923	164.2	164.7	102.4	0.64	33.5	
7	752 987	322 331	290 173	107.8	108.5	101.4	0.63	30.0	
8	752 687	322 344	242 998	90.3	90.8	102.0	0.62	29.9	
9	752 389	322 334	237 758	88.4	88.8	101.8	0.62	32.6	
10	752 042	322 298	237 634	88.3	88.9	101.9	0.61	36.5	
11	751 565	322 351	<b>249 505</b>	<b>92.7</b>	<b>93.7</b>	<b>102.5</b>	0.61	36.3	
12	751 142	322 342	...	...	...	...	<b>0.62</b>	<b>40.6</b>	
平成 25 . 1	750 729	322 055	...	...	...	...	...	...	
2	<b>749 967</b>	<b>321 828</b>	...	...	...	...	...	...	
備 考	21年以前は、翌年3月31日現在の住民基本台帳人口要覧、 22年以降は10月1日現在の国勢調査又は推計人口。 各月は1日現在の推計人口。		「毎月勤労統計調査」(事業所規模5人以上)			季節調整値 (年度平均は実数)			
資 料 出 所	高 知 県 統 計 課					高知労働局 職業安定部			
関 連 ペ ー ジ	8・9		30～43			44			

	物 価 家 計						
	2) 消費者物価 指数(高知市)	全 世 帯		勤 労 者 世 帯			
		消 費 支 出	エンゲル係数	実 収 入	消 費 支 出	金融資産純増	2) 実質実収入指数
	円		円	円	円	円	
平成 19 年(度)	100.2	284 574	23.2	517 120	318 536	117 007	89.4
20	101.6	302 305	22.1	548 462	339 429	78 808	93.6
21	100.6	316 705	20.8	551 476	358 253	72 907	95.0
22	100.0	299 170	21.8	577 027	321 608	120 874	100.0
23	99.6	314 149	22.2	573 863	340 706	111 472	99.9
平成 24 . 2	99.9	277 859	24.1	452 987	324 269	70 381	78.1
3	100.2	357 747	20.0	479 518	435 527	△ 73 800	82.9
4	100.4	350 335	19.0	486 285	413 638	△ 45 657	83.9
5	100.3	350 537	20.7	483 845	435 122	△ 40 459	83.6
6	99.7	284 472	23.0	861 747	304 059	350 624	149.8
7	99.4	307 850	21.7	549 397	313 447	71 372	95.8
8	99.5	265 685	24.5	485 163	285 004	68 741	84.5
9	99.5	281 166	24.1	482 224	317 797	60 049	84.0
10	99.3	300 008	23.1	618 670	305 961	140 211	108.0
11	98.9	251 167	26.8	511 629	287 896	104 303	89.7
12	<b>98.6</b>	<b>339 940</b>	<b>25.1</b>	<b>1 078 881</b>	<b>405 237</b>	<b>435 935</b>	<b>189.6</b>
平成 25 . 1	...	...	...	...	...	...	...
2	...	...	...	...	...	...	...
備 考	総合指数	高知市における家計調査					
資 料 出 所	総 務 省 統 計 局						
関 連 ペ ー ジ	10～17		18・19				

# 主 要 指 標

指数 : 1) 平成17年=100  
2) 平成22年=100

商 業 工 業				電 力 消 費 量	国 内 銀 行 の 預 貸 金 合 計		
1) 鉱工業生産指数			大型小売店 販売状況		電 灯 ・ 電 力 合 計	預 金 残 高	
総 合	鉱 業	製 造 工 業		百 万 円			
113.3	104.4	113.5	79 496	4 757	2 413 181	1 585 726	平成 19 年(度)
111.8	99.8	112.0	78 775	4 659	2 423 056	1 571 573	20
82.6	80.5	82.6	74 829	4 520	2 488 505	1 509 393	21
84.6	90.8	84.5	72 919	4 790	2 483 713	1 480 310	22
80.9	91.0	80.7	72 099	4 603	2 556 411	1 461 641	23
85.7	95.8	85.5	5 404	406	2 532 474	1 421 233	平成 24 . 2
81.4	79.4	81.4	6 143	392	2 556 411	1 461 641	3
81.3	96.7	81.0	5 829	360	2 572 139	1 426 076	4
77.9	96.8	77.6	5 875	344	2 524 813	1 427 825	5
77.5	89.9	77.3	5 756	340	2 577 351	1 423 561	6
80.5	108.5	80.1	6 371	383	2 519 902	1 422 081	7
81.8	95.7	81.6	5 906	414	2 523 426	1 420 905	8
69.0	91.9	68.6	5 505	383	2 517 132	1 429 799	9
73.1	100.7	72.7	5 814	335	2 481 577	1 429 122	10
<b>73.8</b>	<b>93.2</b>	<b>73.5</b>	<b>5 913</b>	<b>322</b>	<b>2 484 543</b>	<b>1 427 213</b>	11
...	...	...	...	<b>369</b>	<b>2 516 486</b>	<b>1 443 466</b>	12
...	...	...	...	...	...	...	平成 25 . 1
...	...	...	...	...	...	...	2

季節調整済指数(年平均は原指数)		年別は年度数	年別は年度末(3月末)残高 国内銀行=都銀・地銀・信託・第2地方銀行協会加盟行	備 考
高 知 県 統 計 課	四国経済産業局	四国電力	日本銀行 高知支店	資 料 出 所
26~29	45	45	46	関 連 ペ ー ジ

青果物の卸売数量及び価格				自 動 車 保有台数	交 通 事 故				
野 菜 計		果 実 計			件 数	死 傷 者			
数 量	価 格	数 量	価 格	総 数		総 数	死 者	負 傷 者	
t	1kg当たり円	t	1kg当たり円	台	件	人	人	人	
40 634	216	18 985	346	557 390	4 563	5 437	66	5 371	平成 19 年(度)
38 828	221	20 123	298	553 938	4 005	4 636	57	4 579	20
39 640	218	19 588	296	553 394	3 814	4 495	45	4 450	21
37 642	255	18 394	322	553 148	3 692	4 242	52	4 190	22
37 888	246	16 968	347	554 258	3 408	3 928	46	3 882	23
2 964	298	1 928	284	558 542	257	282	7	275	平成 24 . 2
3 169	296	1 753	292	554 258	292	330	6	324	3
3 028	275	1 220	349	555 585	242	280	2	278	4
3 478	256	1 244	394	556 408	295	341	3	338	5
2 962	224	1 094	359	557 638	246	275	5	270	6
2 743	232	1 249	371	558 690	280	318	4	314	7
2 966	209	1 388	378	559 120	281	313	5	308	8
3 123	196	1 322	346	559 978	232	266	4	262	9
3 607	196	1 682	297	559 723	314	359	5	354	10
3 427	204	1 407	253	560 171	289	321	3	318	11
<b>3 597</b>	<b>274</b>	<b>1 942</b>	<b>338</b>	<b>560 285</b>	<b>318</b>	<b>370</b>	<b>6</b>	<b>364</b>	12
...	...	...	...	...	<b>263</b>	<b>302</b>	<b>2</b>	<b>300</b>	平成 25 . 1
...	...	...	...	...	...	...	...	...	2

高知市中央卸売市場	年は年度末台数		備 考
中国四国農政局 高知地域センター農政推進グループ	高知運輸支局	高知県警察本部交通企画課	資 料 出 所
48	49	49	関 連 ペ ー ジ



高知県推計人口及び人口動態

	推計人口（平成25年2月1日）									推計 世帯数
	総数	男	女	年齢別人口(3区分)			割合(%)			
				15歳未満	15～64歳	65歳以上	15歳未満	15～64歳	65歳以上	
県計	749,967	352,174	397,793	89,551	432,942	227,474	11.9	57.7	30.3	321,828
市計	609,803	286,239	323,564	75,771	361,171	172,861	12.4	59.2	28.3	262,505
郡計	140,164	65,935	74,229	13,780	71,771	54,613	9.8	51.2	39.0	59,323
高知市	341,414	158,650	182,764	44,779	210,317	86,318	13.1	61.6	25.3	152,211
室戸市	14,335	6,737	7,598	1,118	7,259	5,958	7.8	50.6	41.6	6,870
安芸市	18,965	8,945	10,020	2,068	10,473	6,424	10.9	55.2	33.9	7,979
南国市	48,631	22,992	25,639	6,253	29,039	13,339	12.9	59.7	27.4	19,526
土佐市	28,288	13,533	14,755	3,276	16,137	8,875	11.6	57.0	31.4	10,611
須崎市	23,809	11,632	12,177	2,527	13,253	8,029	10.6	55.7	33.7	8,910
宿毛市	22,095	10,276	11,819	2,630	12,512	6,953	11.9	56.6	31.5	9,264
土佐清水市	15,326	7,083	8,243	1,427	7,533	6,366	9.3	49.2	41.5	7,020
四万十市	35,385	16,699	18,686	4,393	19,804	11,188	12.4	56.0	31.6	14,969
香南市	33,544	16,172	17,372	4,501	19,487	9,556	13.4	58.1	28.5	12,920
香美市	28,011	13,520	14,491	2,799	15,357	9,855	10.0	54.8	35.2	12,225
安芸郡	18,062	8,474	9,588	1,738	9,234	7,090	9.6	51.1	39.3	7,749
東洋町	2,758	1,340	1,418	225	1,361	1,172	8.2	49.3	42.5	1,419
奈半利町	3,410	1,541	1,869	339	1,711	1,360	9.9	50.2	39.9	1,461
田野町	2,785	1,316	1,469	269	1,455	1,061	9.7	52.2	38.1	1,184
安田町	2,846	1,369	1,477	216	1,492	1,138	7.6	52.4	40.0	1,174
北川村	1,302	606	696	133	625	544	10.2	48.0	41.8	589
馬路村	944	453	491	102	497	345	10.8	52.6	36.5	427
芸西村	4,017	1,849	2,168	454	2,093	1,470	11.3	52.1	36.6	1,495
長岡郡	8,367	3,894	4,473	571	3,815	3,981	6.8	45.6	47.6	3,922
本山町	3,976	1,908	2,068	357	2,016	1,603	9.0	50.7	40.3	1,711
大豊町	4,391	1,986	2,405	214	1,799	2,378	4.9	41.0	54.2	2,211
土佐郡	4,556	2,137	2,419	412	2,156	1,988	9.0	47.3	43.6	1,999
土佐町	4,167	1,939	2,228	375	1,972	1,820	9.0	47.3	43.7	1,786
大川村	389	198	191	37	184	168	9.5	47.3	43.2	213
吾川郡	30,131	14,210	15,921	2,988	16,184	10,959	9.9	53.7	36.4	12,609
いの町	24,089	11,393	12,696	2,515	13,760	7,814	10.4	57.1	32.4	9,651
仁淀川町	6,042	2,817	3,225	473	2,424	3,145	7.8	40.1	52.1	2,958
高岡郡	60,253	28,347	31,906	6,274	30,720	23,259	10.4	51.0	38.6	24,879
中土佐町	7,300	3,408	3,892	671	3,687	2,942	9.2	50.5	40.3	3,137
佐川町	13,596	6,378	7,218	1,554	7,310	4,732	11.4	53.8	34.8	5,358
越知町	6,046	2,755	3,291	537	2,869	2,640	8.9	47.5	43.7	2,549
檮原町	3,852	1,903	1,949	356	1,961	1,535	9.2	50.9	39.8	1,754
日高村	5,241	2,468	2,773	544	2,854	1,843	10.4	54.5	35.2	2,034
津野町	6,121	2,920	3,201	690	3,065	2,366	11.3	50.1	38.7	2,370
四万十町	18,097	8,515	9,582	1,922	8,974	7,201	10.6	49.6	39.8	7,677
幡多郡	18,795	8,873	9,922	1,797	9,662	7,336	9.6	51.4	39.0	8,165
大月町	5,451	2,580	2,871	508	2,704	2,239	9.3	49.6	41.1	2,515
三原村	1,613	775	838	158	780	675	9.8	48.4	41.8	730
黒潮町	11,731	5,518	6,213	1,131	6,178	4,422	9.6	52.7	37.7	4,920

※推計人口は、国勢調査結果を基礎数値とし、住民基本台帳ネットワークシステムの人口(速報値)を使用して計算しています。

※世帯数は、国勢調査結果を基礎数値とし、各市町村の住民基本台帳システムによる数値から計算しています。

高知県推計人口及び人口動態

(平成25年2月1日)

	前 月 中 の 人 口 動 態										増減 総数
	自然動態			社会動態						社会増減数	
	出生者数	死亡者数	自然増減数	転入者数	その他	計	転出者数	その他	計		
県 計	488	1,127	△ 639	1,148	27	1,175	1,293	7	1,300	△ 125	△ 764
市 計	410	806	△ 396	903	15	918	1,011	5	1,016	△ 98	△ 494
郡 計	78	321	△ 243	245	12	257	282	2	284	△ 27	△ 270
高 知 市	259	368	△ 109	462	11	473	492	1	493	△ 20	△ 129
室 戸 市	7	37	△ 30	16	-	16	34	-	34	△ 18	△ 48
安 芸 市	8	33	△ 25	35	1	36	30	2	32	4	△ 21
南 国 市	26	74	△ 48	131	2	133	123	1	124	9	△ 39
土 佐 市	23	51	△ 28	32	1	33	43	-	43	△ 10	△ 38
須 崎 市	10	39	△ 29	30	-	30	65	-	65	△ 35	△ 64
宿 毛 市	14	33	△ 19	23	-	23	33	-	33	△ 10	△ 29
土佐清水市	6	39	△ 33	21	-	21	28	1	29	△ 8	△ 41
四 万 十 市	24	40	△ 16	55	-	55	64	-	64	△ 9	△ 25
香 南 市	21	48	△ 27	56	-	56	61	-	61	△ 5	△ 32
香 美 市	12	44	△ 32	42	-	42	38	-	38	4	△ 28
安 芸 郡	13	45	△ 32	45	4	49	51	-	51	△ 2	△ 34
東 洋 町	-	14	△ 14	7	4	11	11	-	11	-	△ 14
奈 半 利 町	4	7	△ 3	9	-	9	16	-	16	△ 7	△ 10
田 野 町	2	5	△ 3	5	-	5	9	-	9	△ 4	△ 7
安 田 町	3	8	△ 5	9	-	9	7	-	7	2	△ 3
北 川 村	1	2	△ 1	3	-	3	4	-	4	△ 1	△ 2
馬 路 村	1	1	-	-	-	-	2	-	2	△ 2	△ 2
芸 西 村	2	8	△ 6	12	-	12	2	-	2	10	4
長 岡 郡	2	26	△ 24	12	4	16	30	-	30	△ 14	△ 38
本 山 町	1	6	△ 5	5	-	5	11	-	11	△ 6	△ 11
大 豊 町	1	20	△ 19	7	4	11	19	-	19	△ 8	△ 27
土 佐 郡	3	14	△ 11	10	2	12	6	-	6	6	△ 5
土 佐 町	3	14	△ 11	9	2	11	6	-	6	5	△ 6
大 川 村	-	-	-	1	-	1	-	-	-	1	1
吾 川 郡	19	58	△ 39	36	1	37	60	-	60	△ 23	△ 62
い の 町	15	42	△ 27	26	1	27	46	-	46	△ 19	△ 46
仁 淀 川 町	4	16	△ 12	10	-	10	14	-	14	△ 4	△ 16
高 岡 郡	30	128	△ 98	121	1	122	95	2	97	25	△ 73
中 土 佐 町	5	20	△ 15	7	-	7	8	-	8	△ 1	△ 16
佐 川 町	6	19	△ 13	29	1	30	32	-	32	△ 2	△ 15
越 知 町	3	12	△ 9	17	-	17	15	-	15	2	△ 7
禰 原 町	5	8	△ 3	6	-	6	6	1	7	△ 1	△ 4
日 高 村	2	9	△ 7	8	-	8	7	-	7	1	△ 6
津 野 町	3	19	△ 16	17	-	17	14	1	15	2	△ 14
四 万 十 町	6	41	△ 35	37	-	37	13	-	13	24	△ 11
幡 多 郡	11	50	△ 39	21	-	21	40	-	40	△ 19	△ 58
大 月 町	5	15	△ 10	4	-	4	9	-	9	△ 5	△ 15
三 原 村	1	5	△ 4	2	-	2	2	-	2	-	△ 4
黒 潮 町	5	30	△ 25	15	-	15	29	-	29	△ 14	△ 39

(注)住民基本台帳ネットワークシステムの記載数・消除数による人口動態であり、前月推計人口に増減総数を加えても、当月推計人口とは、必ずしも一致しません。

# 高知市消費者物価指数〈平成24年12月分〉

高知県統計課  
088-823-9346

総務省統計局 平成25年1月25日公表

**総合で 98.6 (平成22年=100)**

平成24年12月の消費者物価指数は、総合で98.6となりました。前月比は0.4%の下落となり、前年同月比は0.9%の下落となりました。

生鮮食品を除く総合は98.9となりました。前月比は0.2%の下落となり、前年同月比は0.7%の下落となりました。

食料(酒類を除く)及びエネルギーを除く総合は97.6となりました。前月比は0.2%の下落となり、前年同月比は1.1%の下落となりました。

## 前月比は0.4%の下落

前月比	上昇した主なもの	下落した主なもの
	交通・通信 0.5%	家具・家事用品 △2.5%
		教養娯楽 △0.9%
		食料 △0.8%
		被服及び履物 △0.4%
		保健医療 △0.4%
		光熱・水道 △0.1%
		諸雑費 △0.1%

## 前年同月比は0.9%の下落

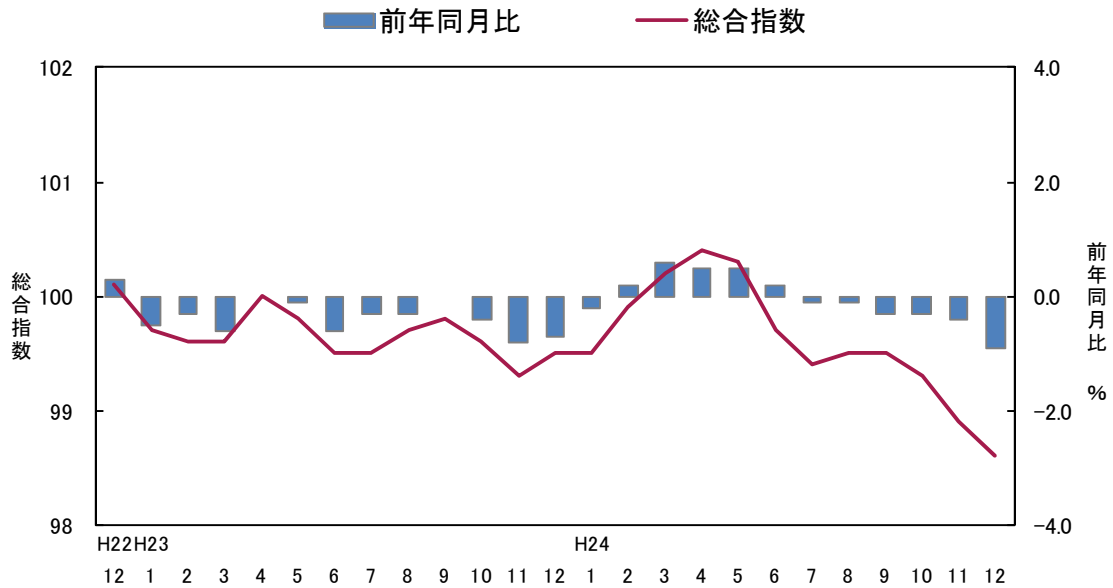
前年同月比	上昇した主なもの	下落した主なもの
	光熱・水道 0.8%	被服及び履物 △2.6%
	教育 0.1%	家具・家事用品 △2.4%
		教養娯楽 △1.9%
		保健医療 △1.2%
		食料 △1.1%
		住居 △0.9%
		諸雑費 △0.7%

(高知市)

	総合	食料	住居	光熱・水道	家具・家事用品	被服及び履物	保健医療	交通・通信	教育	教養娯楽	諸雑費
ウェイト	10000	2524	2035	677	331	433	424	1440	309	1174	653
平成23年12月	99.5	99.6	99.4	103.1	93.3	103.9	99.1	101.3	97.9	93.7	103.1
平成24年11月	98.9	99.4	98.5	104.0	93.4	101.6	98.2	100.8	98.0	92.8	102.6
平成24年12月	98.6	98.5	98.5	103.9	91.0	101.2	97.8	101.3	98.0	91.9	102.4
前月比 (%)	△0.4	△0.8	0.0	△0.1	△2.5	△0.4	△0.4	0.5	0.0	△0.9	△0.1
前年同月比 (%)	△0.9	△1.1	△0.9	0.8	△2.4	△2.6	△1.2	0.0	0.1	△1.9	△0.7
寄与度(前月比)		△0.21	0.00	△0.01	△0.08	△0.02	△0.02	0.08	0.00	△0.10	△0.01
寄与度(前年同月比)		△0.27	△0.19	0.05	△0.08	△0.12	△0.05	0.00	0.00	△0.21	△0.05

高知市消費者物価指数は総務省統計局「小売物価統計調査」の調査情報に基づいています。

### 高知市消費者物価指数



### <参考> 全国消費者物価指数の動向

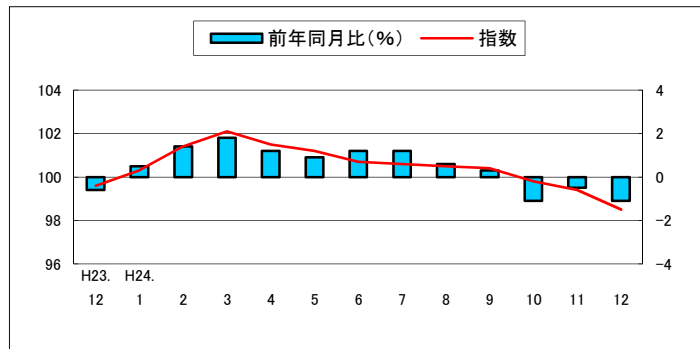
総合指数は平成22年を100として99.3となりました。前月比は同水準、前年同月比は0.1%の下落となりました。

(全国)

	総合	食料	住居	光熱・水道	家具・家事用品	被服及び履物	保健医療	交通・通信	教育	教養娯楽	諸雑費
ウェイト	10000	2525	2122	704	345	405	428	1421	334	1145	569
平成23年 12月	99.4	99.2	99.7	105.6	91.1	102.1	98.6	101.0	97.9	93.9	103.7
平成24年 11月	99.2	98.5	99.3	108.7	90.0	102.4	98.2	100.9	98.3	93.0	103.5
平成24年 12月	99.3	98.9	99.3	108.7	89.4	101.8	98.0	101.2	98.3	92.8	103.3
前月比 (%)	0.0	0.4	0.0	0.0	△ 0.7	△ 0.6	△ 0.3	0.3	0.0	△ 0.3	△ 0.1
前年同月比 (%)	△ 0.1	△ 0.3	△ 0.4	2.9	△ 1.9	△ 0.3	△ 0.7	0.2	0.4	△ 1.2	△ 0.3
寄与度(前月比)		0.10	0.00	0.00	△ 0.02	△ 0.03	△ 0.01	0.04	0.00	△ 0.03	△ 0.01
寄与度(前年同月比)		△ 0.07	△ 0.08	0.22	△ 0.06	△ 0.01	△ 0.03	0.02	0.01	△ 0.13	△ 0.02

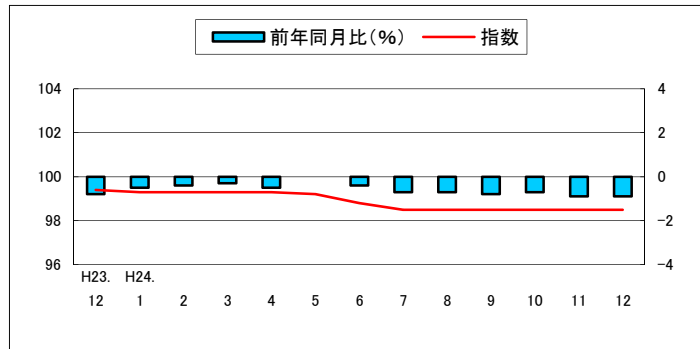
(1) 食 料 指 数 98.5

前 月 比 (Δ) 0.8 %  
前 年 同 月 比 (Δ) 1.1 %



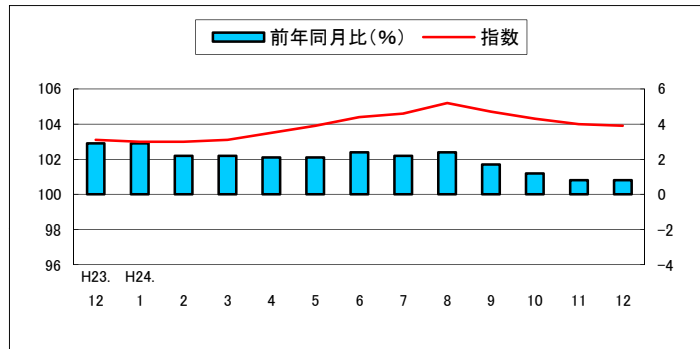
(2) 住 居 指 数 98.5

前 月 比 0.0 %  
前 年 同 月 比 (Δ) 0.9 %



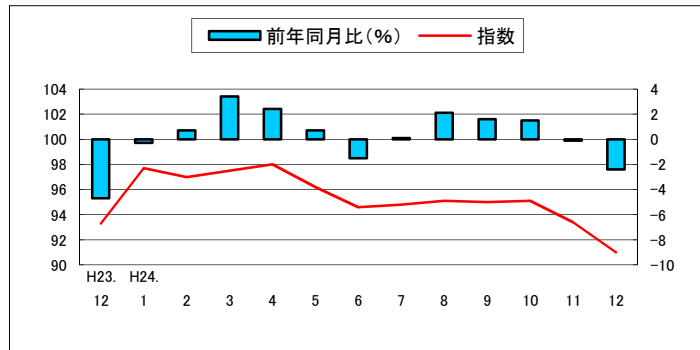
(3) 光 熱 ・ 水 道 指 数 103.9

前 月 比 (Δ) 0.1 %  
前 年 同 月 比 (+) 0.8 %



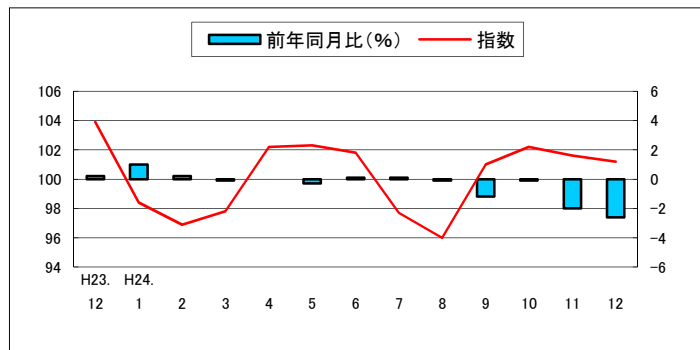
(4) 家 具 ・ 家 事 用 品 指 数 91.0

前 月 比 (Δ) 2.5 %  
前 年 同 月 比 (Δ) 2.4 %



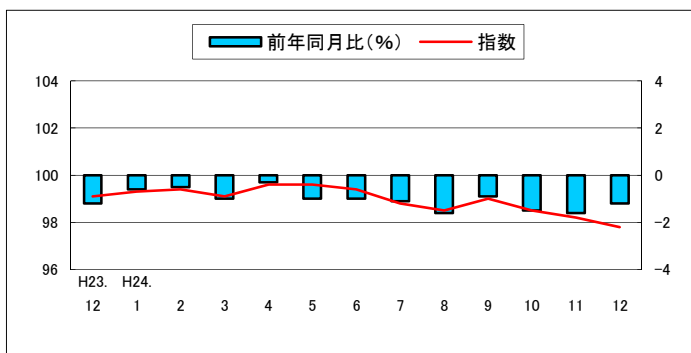
(5) 被 服 及 び 履 物 指 数 101.2

前 月 比 (Δ) 0.4 %  
前 年 同 月 比 (Δ) 2.6 %



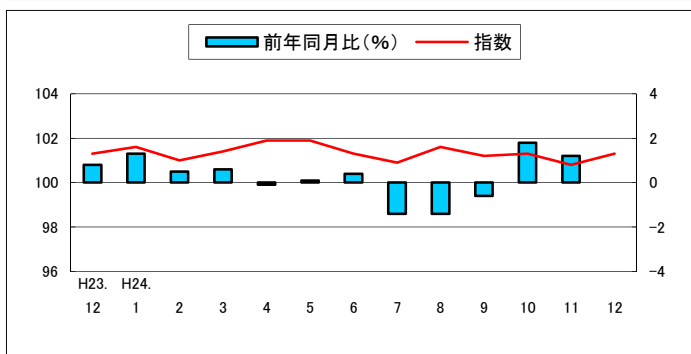
(6) 保健医療指数 97.8

前月比(△) 0.4%  
前年同月比(△) 1.2%



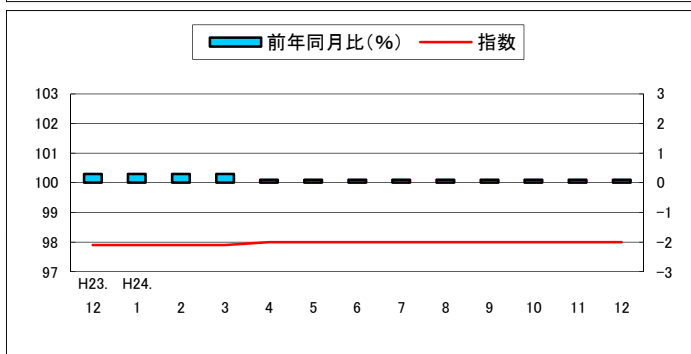
(7) 交通・通信指数 101.3

前月比(+) 0.5%  
前年同月比 0.0%



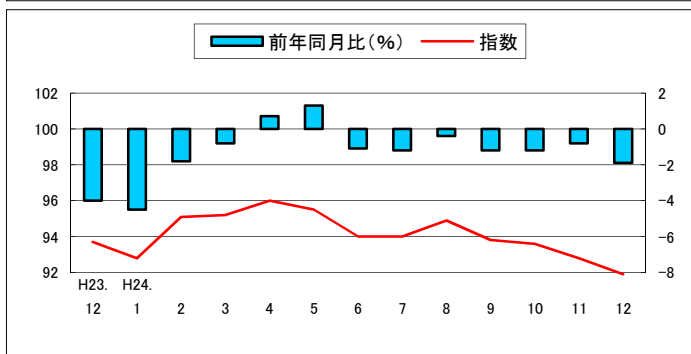
(8) 教育指数 98.0

前月比 0.0%  
前年同月比(+) 0.1%



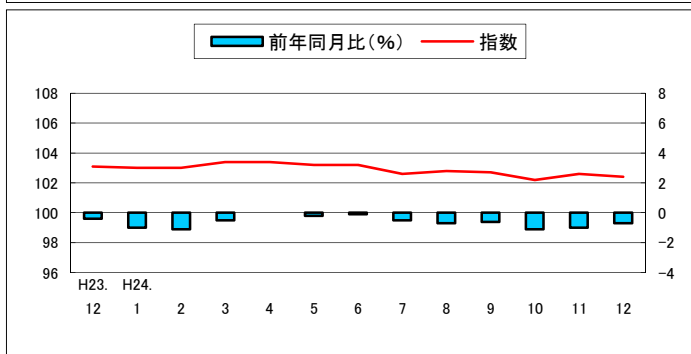
(9) 教養娯楽指数 91.9

前月比(△) 0.9%  
前年同月比(△) 1.9%



(10) 諸雑費指数 102.4

前月比(△) 0.1%  
前年同月比(△) 0.7%



## 高知市中分類指数

(平成22年=100)

中分類	ウエイト	平成 23年 平均	平成 23年 12月	平成 24年 11月	平成 24年 12月	前月比 (%)	前年 同月比 (%)
<b>総 合</b>	<b>10000</b>	<b>99.6</b>	<b>99.5</b>	<b>98.9</b>	<b>98.6</b>	<b>△0.4</b>	<b>△0.9</b>
<b>食料</b>	<b>2524</b>	<b>100.0</b>	<b>99.6</b>	<b>99.4</b>	<b>98.5</b>	<b>△0.8</b>	<b>△1.1</b>
穀類	200	98.3	102.2	104.0	102.4	△1.5	0.2
魚介類	214	102.5	104.3	105.6	103.3	△2.1	△0.9
肉類	182	100.3	103.8	97.6	96.9	△0.7	△2.9
乳卵類	90	99.8	99.9	97.8	99.1	1.3	1.8
野菜・海藻	233	102.4	97.3	96.8	95.0	△1.9	△6.7
果物	100	96.1	101.8	81.7	73.0	△10.7	△1.8
油脂・調味料	95	100.2	103.0	102.4	98.3	△4.0	△1.7
菓子類	205	98.1	74.3	96.7	95.1	△1.6	△1.8
調理食品	318	99.1	73.4	98.8	102.0	3.2	0.7
飲料	134	99.7	100.1	99.6	99.0	△0.6	△0.4
酒類	126	98.9	96.9	98.4	98.4	0.1	△0.3
外食	626	100.8	101.3	101.2	100.9	△0.3	△0.1
<b>住居</b>	<b>2035</b>	<b>99.4</b>	<b>99.4</b>	<b>98.5</b>	<b>98.5</b>	<b>0.0</b>	<b>△0.9</b>
家賃	1778	99.4	99.3	98.3	98.3	0.0	△1.0
設備修繕・維持	257	99.7	99.8	99.5	99.6	0.1	△0.2
<b>光熱・水道</b>	<b>677</b>	<b>102.0</b>	<b>103.1</b>	<b>104.0</b>	<b>103.9</b>	<b>△0.1</b>	<b>0.8</b>
電気代	302	101.7	103.0	103.3	103.1	△0.2	0.1
ガス代	207	102.7	104.2	106.0	105.9	△0.1	1.6
他の光熱	18	116.4	117.8	124.7	125.8	0.9	6.8
上下水道料	150	100.0	100.0	100.0	100.0	0.0	0.0
<b>家具・家事用品</b>	<b>331</b>	<b>94.8</b>	<b>103.1</b>	<b>93.4</b>	<b>91.0</b>	<b>△2.5</b>	<b>△2.4</b>
家庭用耐久財	124	85.4	103.0	78.5	71.6	△8.8	△10.3
室内装備品	19	104.7	104.2	106.5	106.5	0.0	△4.4
寝具類	32	103.7	117.8	105.8	107.8	1.9	7.4
家事雑貨	63	99.3	100.0	102.4	102.8	0.4	0.4
家事用消耗品	67	99.0	93.3	100.4	100.2	△0.3	1.5
家事サービス	26	99.6	79.8	99.4	99.4	0.0	0.0
<b>被服及び履物</b>	<b>433</b>	<b>100.4</b>	<b>103.9</b>	<b>101.6</b>	<b>101.2</b>	<b>△0.4</b>	<b>△2.6</b>
衣料	187	101.0	104.1	99.3	98.8	△0.4	△5.1
和服	4	103.2	98.9	98.9	98.9	0.0	0.0
洋服	183	101.0	104.2	99.3	98.8	△0.5	△5.2
シャツ・セーター・下着類	140	99.1	104.5	105.3	104.8	△0.5	0.3
シャツ・セーター類	107	99.4	106.7	107.3	107.2	△0.1	0.5
下着類	33	98.2	97.1	99.0	97.0	△2.0	△0.1
履物類	49	98.6	100.2	98.8	98.8	0.0	△1.4
他の被服類	34	104.9	107.7	103.4	103.4	0.0	△4.0
被服関連サービス	22	100.2	101.2	101.2	101.2	0.0	0.0





# 高知市消費者物価指数

(平成22年=100)

		総合	食料	住居	光熱・水道	家具・家事用品	被服及び履物	保健医療	交通・通信	教育	教養娯楽	諸雑費	生鮮食品を除く総合	食料(酒類除く)及びエネルギーを除く総合	
指	平成20年平均	101.6	99.1	99.5	102.8	111.2	101.4	100.8	104.3	109.4	103.8	98.7	101.8	101.6	
	21	100.6	101.4	98.9	100.4	107.7	101.0	99.9	98.8	109.8	100.8	98.2	100.6	100.7	
	22	100.0	100.0	100.0	100.0	100.0	100.0	100.0	100.0	100.0	100.0	100.0	100.0	100.0	
	23	99.6	100.0	99.4	102.0	94.8	100.4	100.0	101.2	97.8	95.2	103.5	99.6	98.9	
	24	99.6	100.5	98.9	104.0	95.5	99.9	98.9	101.4	98.0	94.1	102.9	99.5	98.4	
	数	平成23. 12	99.5	99.6	99.4	103.1	93.3	103.9	99.1	101.3	97.9	93.7	103.1	99.6	98.7
		平成24. 1	99.5	100.3	99.3	103.0	97.7	98.4	99.3	101.6	97.9	92.8	103.0	99.4	98.5
		2	99.9	101.4	99.3	103.0	97.0	96.9	99.4	101.0	97.9	95.1	103.0	99.5	98.6
		3	100.2	102.1	99.3	103.1	97.5	97.8	99.1	101.4	97.9	95.2	103.4	99.8	98.8
		4	100.4	101.5	99.3	103.5	98.0	102.2	99.6	101.9	98.0	96.0	103.4	100.0	99.2
		5	100.3	101.2	99.2	103.9	96.2	102.3	99.6	101.9	98.0	95.5	103.2	100.0	99.0
		6	99.7	100.7	98.8	104.4	94.6	101.8	99.4	101.3	98.0	94.0	103.2	99.5	98.5
7		99.4	100.6	98.5	104.6	94.8	97.7	98.8	100.9	98.0	94.0	102.6	99.2	98.1	
8		99.5	100.5	98.5	105.2	95.1	96.0	98.5	101.6	98.0	94.9	102.8	99.3	98.4	
9		99.5	100.4	98.5	104.7	95.0	101.0	99.0	101.2	98.0	93.8	102.7	99.4	98.2	
10		99.3	99.8	98.5	104.3	95.1	102.2	98.5	101.3	98.0	93.6	102.2	99.4	98.2	
11		98.9	99.4	98.5	104.0	93.4	101.6	98.2	100.8	98.0	92.8	102.6	99.1	97.8	
12	98.6	98.5	98.5	103.9	91.0	101.2	97.8	101.3	98.0	91.9	102.4	98.9	97.6		
前 月 比 (%)	平成23. 12	0.2	△0.3	0.0	0.0	△0.2	0.2	△0.8	1.7	0.0	0.2	△0.4	0.3	0.0	
	平成24. 1	0.0	0.7	△0.1	△0.1	4.7	△5.3	0.3	0.3	0.0	△0.9	△0.1	△0.2	△0.2	
	2	0.4	1.1	0.0	0.0	△0.7	△1.5	0.1	△0.6	0.0	2.4	0.0	0.1	0.1	
	3	0.3	0.7	0.0	0.1	0.5	0.9	△0.3	0.4	0.0	0.2	0.3	0.2	0.2	
	4	0.2	△0.6	0.0	0.4	0.5	4.5	0.5	0.5	0.1	0.8	0.1	0.3	0.4	
	5	△0.2	△0.2	△0.1	0.3	△1.8	0.1	0.1	0.0	0.0	△0.5	△0.2	△0.1	△0.2	
	6	△0.5	△0.5	△0.4	0.5	△1.7	△0.5	△0.3	△0.6	0.0	△1.6	△0.1	△0.5	△0.6	
	7	△0.3	0.0	△0.3	0.2	0.2	△4.0	△0.6	△0.4	0.0	0.0	△0.5	△0.3	△0.4	
	8	0.1	△0.1	0.0	0.6	0.4	△1.7	△0.3	0.7	0.0	1.0	0.1	0.1	0.3	
	9	0.0	△0.1	0.0	△0.5	△0.1	5.3	0.5	△0.4	0.0	△1.2	△0.1	0.1	△0.1	
	10	△0.2	△0.7	0.0	△0.4	0.1	1.2	△0.5	0.1	0.0	△0.3	△0.5	0.0	0.0	
	11	△0.4	△0.4	0.0	△0.3	△1.9	△0.6	△0.3	△0.5	0.0	△0.9	0.4	△0.3	△0.4	
12	△0.4	△0.8	0.0	△0.1	△2.5	△0.4	△0.4	0.5	0.0	△0.9	△0.1	△0.2	△0.2		
前 年 同 月 比 (%)	平成23. 12	△0.7	△0.6	△0.8	2.9	△4.7	0.2	△1.2	0.8	0.3	△4.0	△0.4	△0.4	△1.3	
	平成24. 1	△0.2	0.5	△0.5	2.9	△0.3	1.0	△0.6	1.3	0.3	△4.5	△1.0	△0.2	△0.9	
	2	0.2	1.4	△0.4	2.2	0.7	0.2	△0.5	0.5	0.3	△1.8	△1.1	0.0	△0.5	
	3	0.6	1.8	△0.3	2.2	3.4	△0.1	△1.0	0.6	0.3	△0.8	△0.5	0.2	△0.2	
	4	0.5	1.2	△0.5	2.1	2.4	0.0	△0.3	△0.1	0.1	0.7	0.0	0.1	0.0	
	5	0.5	0.9	0.0	2.1	0.7	△0.3	△1.0	0.1	0.1	1.3	△0.2	0.2	0.1	
	6	0.2	1.2	△0.4	2.4	△1.5	0.1	△1.0	0.4	0.1	△1.1	△0.1	0.0	△0.3	
	7	△0.1	1.2	△0.7	2.2	0.1	0.1	△1.1	△1.4	0.1	△1.2	△0.5	△0.3	△0.6	
	8	△0.1	0.6	△0.7	2.4	2.1	△0.1	△1.6	△1.4	0.1	△0.4	△0.7	△0.2	△0.4	
	9	△0.3	0.3	△0.8	1.7	1.6	△1.2	△0.9	△0.6	0.1	△1.2	△0.6	△0.3	△0.7	
	10	△0.3	△1.1	△0.7	1.2	1.5	△0.1	△1.5	1.8	0.1	△1.2	△1.1	△0.1	△0.6	
	11	△0.4	△0.5	△0.9	0.8	△0.1	△2.0	△1.6	1.2	0.1	△0.8	△1.0	△0.2	△0.9	
12	△0.9	△1.1	△0.9	0.8	△2.4	△2.6	△1.2	0.0	0.1	△1.9	△0.7	△0.7	△1.1		

# 高知市消費者物価指数年平均

(平成22年=100)

年	総合	前年比 (%)	食料	住居	光熱 水道	家具 家事用品	被服及び 履物	保健医療	交通 通信	教育	教養娯楽	諸雑費	生鮮食品 を除く 総合	食料(酒類を除く) 及びエネルギーを 除く総合
昭和 45	33.4	-	31.1	32.9	34.1	80.0	30.3	40.1	40.1	15.9	40.4	32.7	33.5	-
46	35.8	7.2	33.4	33.9	35.6	84.4	33.5	40.9	42.6	17.5	44.5	34.5	35.9	-
47	37.8	5.5	35.0	37.8	35.9	86.4	35.5	44.5	45.2	18.8	46.4	36.9	38.0	-
48	42.4	12.3	39.8	41.4	36.8	98.1	43.8	43.9	48.9	20.5	51.6	38.9	42.7	-
49	51.6	21.8	49.6	46.8	47.1	127.1	53.0	47.5	58.6	24.3	63.2	44.5	52.0	-
50	57.7	11.7	56.3	49.8	52.3	133.1	56.3	54.5	65.6	31.1	72.7	50.2	58.0	-
51	63.1	9.4	61.4	55.4	57.5	135.6	62.9	58.3	71.9	35.5	76.9	58.7	63.3	-
52	68.8	9.0	65.6	62.5	62.6	142.7	69.4	61.4	83.0	41.0	81.7	62.9	69.2	-
53	71.9	4.4	67.4	69.8	62.0	144.3	73.8	67.0	83.7	45.7	84.7	64.4	72.7	-
54	74.3	3.3	68.8	71.7	63.6	148.3	78.3	67.9	89.4	48.2	86.2	66.0	75.3	-
55	80.1	7.8	74.2	75.1	85.9	161.9	81.8	68.8	95.6	50.8	92.4	72.5	80.6	-
56	83.2	3.9	76.9	77.8	90.3	172.4	85.5	71.3	98.1	53.3	96.8	75.3	83.9	-
57	85.7	2.9	77.9	79.7	94.6	170.0	91.0	73.5	103.3	57.2	98.8	77.1	86.6	-
58	86.5	0.9	79.5	80.9	94.3	172.4	86.7	74.2	102.8	60.0	101.3	79.9	87.4	-
59	88.4	2.2	81.5	82.3	93.6	180.0	88.3	76.6	103.6	61.9	103.3	82.0	89.2	-
60	90.4	2.4	83.7	84.2	94.2	181.1	91.9	81.3	104.9	63.8	105.4	83.1	91.1	-
61	90.8	0.4	84.0	85.1	91.3	180.3	92.6	82.7	104.6	65.4	106.9	84.3	91.6	-
62	90.6	-0.2	83.4	86.9	86.5	177.6	91.8	84.3	104.6	65.8	107.3	84.9	91.6	-
63	91.4	0.8	84.9	88.0	85.0	177.1	92.9	84.2	104.4	66.9	107.6	85.0	92.0	-
平成 元	93.3	2.1	86.7	89.3	84.6	178.7	98.9	85.4	105.8	69.0	109.1	85.0	94.0	-
2	96.3	3.3	91.9	91.5	85.0	177.4	102.7	85.7	106.5	71.3	112.5	86.6	95.9	-
3	98.9	2.7	96.0	92.2	86.4	175.5	108.2	85.4	107.4	74.7	115.6	88.2	98.3	-
4	99.3	0.4	95.7	92.1	86.2	175.8	109.3	87.5	105.6	78.2	119.2	89.6	99.1	-
5	99.9	0.6	96.5	92.5	86.4	168.4	108.7	88.6	106.4	81.4	120.9	91.0	99.7	-
6	100.6	0.7	97.3	94.0	86.5	163.2	110.7	87.8	106.2	83.8	120.6	93.3	100.5	-
7	100.7	0.1	96.8	95.1	88.4	158.8	110.7	87.3	106.4	86.7	119.6	93.5	100.5	-
8	101.0	0.3	96.4	96.3	87.9	159.0	113.3	88.7	106.0	89.1	118.2	94.4	100.8	-
9	102.6	1.6	98.3	97.0	92.4	157.2	115.1	93.0	106.5	91.5	119.9	95.0	102.4	-
10	103.8	1.2	100.5	98.4	90.7	153.2	119.2	99.8	103.6	93.5	119.9	95.6	103.0	-
11	104.0	0.2	100.7	99.7	89.7	149.0	120.1	99.2	102.6	95.6	119.7	96.4	103.5	-
12	103.1	-0.9	98.3	99.9	91.2	145.5	116.4	98.1	103.3	97.6	119.4	96.0	103.3	-
13	102.3	-0.8	98.0	99.6	92.0	141.0	111.1	99.8	103.3	99.4	114.5	96.2	102.4	-
14	101.2	-1.0	97.8	99.0	92.9	130.9	108.2	98.5	101.7	100.8	111.0	97.2	101.4	-
15	100.8	-0.4	97.6	99.0	92.6	125.2	104.1	101.9	101.6	102.4	108.6	97.1	100.9	-
16	100.9	0.1	98.6	99.5	92.7	118.4	104.2	102.2	101.7	103.6	106.3	97.8	100.6	-
17	100.5	-0.4	97.5	100.1	93.8	113.9	102.5	101.9	102.2	105.3	105.8	96.9	100.4	102.6
18	100.2	-0.3	96.9	99.1	97.6	113.8	99.5	101.9	101.9	107.4	104.4	97.4	100.2	101.6
19	100.2	0.0	96.0	100.0	98.8	111.6	101.2	101.5	101.9	108.6	103.3	98.4	100.3	101.6
20	101.6	1.4	99.1	99.5	102.8	111.2	101.4	100.8	104.3	109.4	103.8	98.7	101.8	101.6
21	100.6	-1.0	101.4	98.9	100.4	107.7	101.0	99.9	98.8	109.8	100.8	98.2	100.6	100.7
22	100.0	-0.6	100.0	100.0	100.0	100.0	100.0	100.0	100.0	100.0	100.0	100.0	100.0	100.0
23	99.6	-0.4	100.0	99.4	102.0	94.8	100.4	100.0	101.2	97.8	95.2	103.5	99.6	98.9
24	99.6	0.0	100.5	98.9	104.0	95.5	99.9	98.9	101.4	98.0	94.1	102.9	99.5	98.4

# 家計収支（家計調査）〈平成24年12月分〉

高知県統計課  
823-9346

## 調査の概要

- 1 調査の目的** 国民生活の実態を家計収支の面から明らかにすることです。
- 2 調査の対象** 家計調査は、二人以上の世帯と単身世帯を対象として全国の約5200万世帯の中から、約9千世帯を抽出して調査し、その結果から全国の家計収支を推定するという標本調査となっています。  
本県では、高知市で104世帯(二人以上世帯96、単身世帯8)、四万十市で13世帯(二人以上世帯12、単身世帯1)が選定されています。同一の調査世帯の調査対象期間は6ヶ月間(単身世帯3ヶ月間)です。また、調査世帯は、世帯主の職業により「勤労者世帯」と「勤労者以外の世帯」に区分しています。
- 3 調査の方法** 調査員による調査票の配布及び収集（自計申告）。
- 4 調査結果** 家計調査では、都道府県庁所在市の調査結果が公表されており、本県では高知市の結果が公表されています。  
ただ、家計調査は、上記のように全国の世帯の実態を調べるために調査設計されていますので、標本数の少ない高知市の結果は、貴重なデータですが標本誤差もあり、「高知市全体の家計収支の平均」と考えずに、家計収支の動きの参考値としてご利用をお願いいたします。

### 〈 勤労者世帯(二人以上の世帯)1ヶ月間の収支(高知市) 〉

(単位：人・円)

	世帯人員	有業人員	実収入	可処分所得	消費支出	食料	住居	光熱・水道	家具・家事用品
平成 19 年平均	3.22	1.61	517 120	431 693	318 536	68 890	24 028	20 165	9 582
20	3.29	1.55	548 462	456 708	339 429	70 057	34 491	22 399	11 212
21	3.30	1.63	551 476	453 129	358 253	65 325	32 083	21 080	9 013
22	3.27	1.68	577 027	470 307	321 608	65 618	25 397	21 741	9 684
23	3.23	1.66	573 863	472 000	340 706	71 221	24 384	21 029	10 843
平成 23 12	3.58	1.68	1044 740	873 182	386 791	94 296	29 027	20 591	11 434
平成 24 1	3.60	1.57	448 556	364 476	426 108	82 510	17 659	26 664	11 815
2	3.61	1.56	452 987	458 916	324 269	75 200	21 912	31 603	8 883
3	3.62	1.55	479 518	390 358	435 527	75 689	18 653	27 656	13 217
4	3.49	1.58	486 285	390 946	413 638	69 230	16 056	25 999	7 902
5	3.51	1.67	483 845	362 197	435 122	76 351	21 193	23 143	6 767
6	3.48	1.75	861 747	707 610	304 059	65 656	26 257	20 849	9 104
7	3.49	1.77	549 397	440 943	313 447	66 796	30 389	19 257	6 608
8	3.40	1.79	485 163	396 750	285 004	66 143	24 805	20 005	6 858
9	3.63	1.85	482 224	386 039	317 797	70 813	41 953	19 285	12 585
10	3.52	1.86	618 670	498 788	305 961	74 595	22 251	17 936	11 230
11	3.54	1.85	511 629	404 539	287 896	70 964	17 430	18 086	8 938
12	3.39	1.87	1078 881	894 069	405 237	89 232	26 681	23 906	16 048
	被服及び履物	保健医療	交通・通信	教 育	教養娯楽	その他の消費支出	非消費支出	平均消費性向 (%)	金融資産純増
平成 19 年平均	12 708	11 648	46 220	17 664	32 555	95 697	100 037	68.4	117 007
20	11 189	10 704	46 810	20 215	28 238	78 714	85 428	73.8	78 808
21	12 104	10 170	73 988	22 177	31 373	80 942	98 347	79.1	72 907
22	14 320	10 092	42 848	18 130	30 627	83 151	106 720	68.4	120 874
23	12 679	10 819	54 223	16 203	35 133	84 172	101 863	72.2	111 472
平成 23 12	17 489	13 319	46 609	15 052	47 026	91 947	171 558	44.3	409 828
平成 24 1	19 506	13 516	106 170	20 233	36 425	91 610	84 080	116.9	△11 891
2	9 854	17 032	41 076	14 835	31 326	72 547	84 071	70.7	70 381
3	17 179	11 876	48 866	19 933	34 805	167 653	89 160	111.6	△73 800
4	10 504	8 361	111 583	34 136	37 066	92 800	95 339	105.8	△45 657
5	13 190	6 145	97 799	17 928	32 264	140 342	121 648	120.1	△40 459
6	12 737	11 062	41 625	13 008	22 751	81 011	154 137	43.0	350 624
7	13 750	9 856	46 689	18 429	19 305	82 369	108 454	71.1	71 372
8	7 656	18 682	42 786	7 871	25 270	64 928	88 413	71.8	68 741
9	8 876	10 778	53 477	10 765	31 200	58 064	96 185	82.3	60 049
10	11 176	11 151	47 055	23 228	27 607	59 732	119 881	61.3	140 211
11	18 441	12 524	40 417	13 765	26 786	60 545	107 091	71.2	104 303
12	15 972	29 445	53 330	14 903	41 358	94 361	184 812	45.3	435 935

- \*実収入 … 一般に言われる税込み収入であり、世帯員全員の現金収入を合計したものです。  
 可処分所得 … 「実収入」から税金、社会保険料などの「非消費支出」を差し引いた額で、手取り収入のことです。  
 平均消費性向 … 「可処分所得」に対する「消費支出」の割合です。  
 金融資産純増 … 「預貯金」と「保険掛金」の合計から「預貯金引出」と「保険取金」の合計を差し引いたものに「有価証券購入」と「有価証券売却」との差を加えたものです。

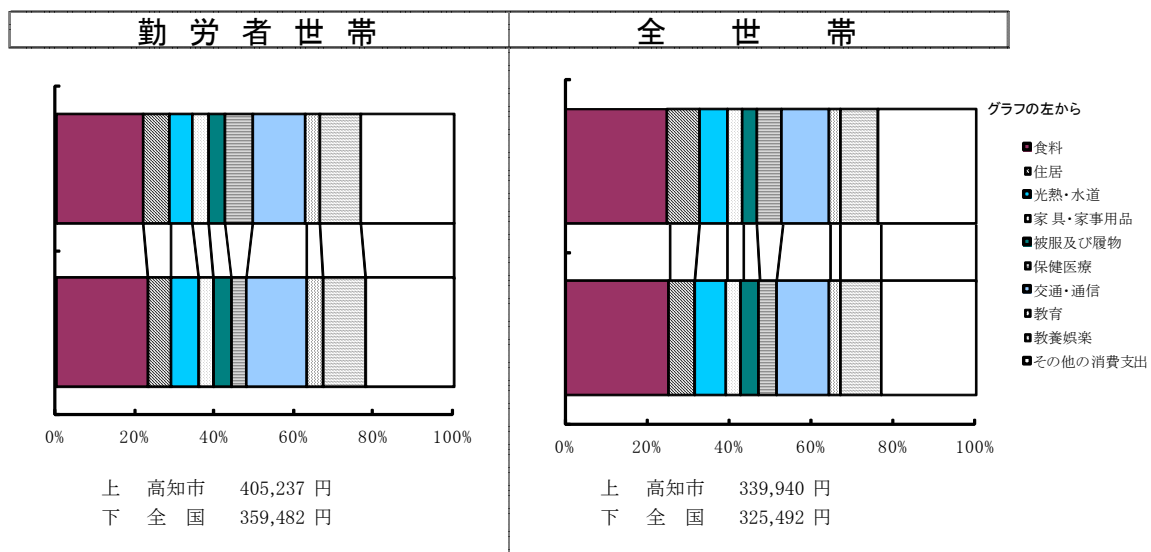
＜全世帯(二人以上の世帯)1ヶ月間の支出(高知市)＞

(単位：人・円)

	世帯人員	有業人員	世帯主の年齢	消費支出	消費支出の内訳													
					食料	住居	光熱・水道	家具・家事用品	被服及び履物	保健医療	交通・通信	教育	教養娯楽	その他の消費支出	現物総額	エンゲル係数		
平成 19 年平均	2.97	1.32	54.0	284 574	65 963	20 558	20 144	9 908										
20	3.00	1.32	54.6	302 305	66 697	22 604	22 534	9 698										
21	3.03	1.41	53.7	316 705	65 845	25 243	21 495	8 151										
22	2.92	1.36	54.2	299 170	65 112	19 815	21 250	9 532										
23	2.97	1.36	54.9	314 149	69 793	20 483	21 882	10 820										
平成 23 12	3.15	1.41	55.7	329 855	87 275	20 337	21 911	10 855										
平成 24 1	3.26	1.39	54.8	345 132	73 469	16 333	24 939	9 231										
2	3.18	1.33	56.7	277 859	67 086	23 111	29 994	7 065										
3	3.20	1.25	56.3	357 747	71 403	16 951	27 496	10 600										
4	3.15	1.29	54.5	350 335	66 432	17 819	24 937	7 715										
5	3.13	1.40	53.4	350 537	72 435	19 329	21 002	7 780										
6	3.09	1.51	52.8	284 472	65 415	21 140	19 676	10 091										
7	3.01	1.42	53.5	307 850	66 762	20 687	18 206	8 587										
8	2.94	1.44	52.7	265 685	65 044	21 798	19 921	6 873										
9	3.16	1.59	51.1	281 166	67 718	39 075	19 159	9 441										
10	3.10	1.57	52.3	300 008	69 314	18 270	18 339	10 780										
11	3.13	1.54	51.8	251 167	67 309	13 792	19 270	7 454										
12	3.05	1.50	53.5	339 940	85 297	26 118	23 234	12 627										

\* 高知市の家計収支は、単身世帯を除く二人以上の世帯（96世帯）について集計したもので、「全世帯」とは96世帯の結果となります。

平成 24 年 12 月 (二人以上の世帯)の消費支出



＜お知らせとお願い＞

毎月、統計高知に掲載しております家計収支の月報の公表は、平成24年12月分をもって終了いたします。  
 平成25年1月以降分については、月末に総務省統計局のホームページで公表されます。  
 総務省統計局ホームページ「家計調査」<http://www.stat.go.jp/data/kakei/index.htm>  
 又は、高知県統計課「家計調査」<http://www.pref.kochi.lg.jp/soshiki/111901/kakei.html> で、ご覧ください。

2013 年 2 月 1 日  
日本銀行高知支店

## 高知県金融経済概況

### 1. 概況

高知県の景気は、弱めに推移している。

最終需要の動向をみると、設備投資は持ち直し基調を辿っている。住宅投資や公共投資も概ね横ばいで推移している。一方、個人消費は、自動車販売におけるエコカー補助金制度終了に伴う反動減の影響は減衰しているものの、その他は総じて弱めの展開となっている。観光もこのところ幾分弱めの動きとなっている。

製造業の生産は、海外経済減速の長期化等を背景に、弱めの動きとなっている。

雇用・所得環境は、労働需給、賃金・所得面とも、製造業中心に弱含んでいる。

消費者物価は、前年を幾分下回っている。

企業倒産は、件数、負債金額とも、低水準で推移している。

先行きについては、当面弱めに推移するとみられるが、海外経済が減速した状態から脱していくにつれて、製造業の生産を中心に緩やかに持ち直していくと考えられる。そうした中、そのタイミング・テンポとともに、為替動向が県内経済に与える影響、県内建設業者の談合問題への対応も含めた公共投資の動向について注視していく必要がある。

## 2. 最終需要

### (1) 個人消費

百貨店売上高は、冬物衣料販売は堅調であったものの、歳暮ギフトをはじめとした食料品の売れ行きが芳しくなかったほか、天候不順が客足減に繋がったこと等から、前年を下回った(12/12 月前年比:▲2.4%)。ショッピングセンター売上高は、クリスマス商戦の盛り上がりは今一つであったものの、積極的な販促効果や売り場改装効果等から、衣料品を中心に前年を上回った。スーパー売上高は、全国的な相場高を背景に青果売上は増加したものの、消費者の節約志向が高まりつつある中、単価の高い精肉等を中心に前年割れ基調を辿っている。コンビニエンスストア売上高は、新規出店効果等から、前年を上回って推移している。家電量販店販売額は、主力のテレビやパソコンの販売不振等から、全体として低調に推移している。この間、乗用車新車登録台数は、エコカー補助金制度終了に伴う反動減の影響が薄らぐ中、低燃費車や新型軽自動車の販売が好調なことから、前年を上回った(同:+6.4%)。旅行取扱高は、ウエイトが高い国内旅行は前年に大型団体旅行の取扱いがあった反動から前年割れとなったものの、年末年始が長期旅行に出掛けやすい曜日配列となる中、海外旅行が前年比二桁増となった結果、全体では前年並みとなった(同:+0.3%)。

### (2) 観光

県内の主要観光施設への入込客数は、県西部は高速道路の延伸効果やドラマの放映効果等から 7 カ月振りに前年を上回ったものの、ウエイトが高い県中部の落ち込みが大きく響く形で、全体では前年を▲2 割弱下回った(12/12 月前年比:▲18.8% <速報>)。主要旅館・ホテルの宿泊客数も、県西部は前年比二桁増となったものの、県中部が前年割れとなったほか、県東部も大型団体客を獲得した前年の反動から大幅な前年割れとなった結果、全体では前年を▲1 割弱下回った(同:▲7.6%)。

### (3) 住宅投資

新設住宅着工戸数は、持家、貸家、分譲とも前年を上回り、全体では前年を 2 割弱上回った(12/12 月前年比: +19.3%)。

### (4) 設備投資

2012 年度の設備投資額(12/12 月短観ベース)は、前年度を幾分上回る計画(全産業: +4.6%、製造業: ▲28.4%、非製造業: +62.7%)。前回 9 月調査比では、再生可能エネルギー関連投資、県外での新規出店、事務効率化に繋がるシステム投資等を行う動きがみられた結果、製造業、非製造業とも上方修正となった。

### (5) 公共投資

公共工事請負金額は、ウエイトの高い県や市町村による発注工事の減少等から、前年を▲1割強下回った(12/12 月前年比: ▲14.0%、年度初来累計前年比: +4.5%)。

## 3. 生産

電子部品は、海外経済減速が長期化する中、最終需要の低迷や県外拠点への生産集中の流れ等を背景に、減産体制を継続している。製紙のうち、特殊工業紙をはじめとした情報関連製品も、最終品の需要低迷を受けて、生産水準を引き下げた状態が続いている。一方、家庭紙は、季節性商品や高付加価値品を中心に国内需要が安定しているため、高めの生産水準を維持している。鉄鋼のうち、自動車向けは、国内外における最終需要の弱さを背景に、抑制的な生産体制を続けている。また、造船向けも、これまでの為替円高を背景とした受注残減少を受けて、生産水準を引き下げた状態が続いている。一般機械は、復興関連需要や更新需要等を背景に、高い操業度を維持しているものの、一部で県外への生産移管の動きがみられるほか、自動車関連向けでも抑制的な生産体制を続けている。窯業・土石は、海外需要に繋がる一部先では抑制的な生産体制を維持しているものの、総じてみれば復興関連需要や民間建設需要の高まりから、このところ緩やかな増産基調を辿っている。食料品は、横ばい圏内の動きとなっている。

## 4. 雇用・所得・物価

### (1) 雇用・所得環境

労働需給をみると、常用労働者数(12/10 月前年比: +0.8%→11 月同: +1.6%)、有効求人倍率ともに、横ばい圏内で推移している(12/11 月: 0.61 倍→12 月: 0.62 倍)。

賃金・所得面をみると、所定外労働時間は前年比プラスの伸びとなった(12/11 月前年比: +6.5%)ものの、1 人当りの現金給与総額は単月の振れを伴いつつ、前年割れ基調を辿っている(12/10 月前年比: ▲2.9%→11 月同: +4.4%)。この間、県内の冬季賞与支給率は、前年とほぼ同水準となった(1.93 カ月)。

### (2) 物価

消費者物価(高知市、生鮮食品を除く総合)は、前年を下回った(12/12 月前年比: ▲0.7%)。

## 5. 金融

### (1) 預貸金 …県内金融機関(銀行、信金、信組)ベース

実質預金は、ウエイトの高い個人預金が堅調に推移していることを主因に、前年比プラス基調を辿っている(12/12 月末残前年比: +0.1%)。

貸出は、企業の資金需要が設備、運転資金ともに低調であるほか、個人向け住宅ローンも減少しているため、前年割れの状態が続いている(同: ▲0.5%)。

### (2) 金利

貸出約定平均金利(銀行)は、低下基調を辿っている(12/12 月: 1.891%)。

### (3) 企業倒産

企業倒産は、件数、負債金額とも、低水準で推移している(12/12 月: 倒産件数 3 件<前年 3 件>、負債金額 147 百万円<同 143 百万円>)。

以 上



## 金融統計 (2012年12月)

### 1. 銀行券

(単位：百万円)

	当 月 中	前年同月中
発 行	61,035	64,108
還 収	17,216	21,879
	発行超 43,818	発行超 42,229

【出所：日本銀行高知支店】

### 2. 手形交換

(単位：百万円、枚、%)

	当 月 中		前年同月中	
	枚 数	金 額	枚 数	金 額
手形交換高(A)	23,210枚	22,011	26,903枚	23,072
不渡手形(B)	26枚	15	9枚	10
不渡発生率(B/A)	0.11%	0.07%	0.03%	0.05%

【出所：高知手形交換所】

### 3. 金融機関預貸金

(単位：百万円、%)

	月 末 残 高		月 中 増 減	
		前 年 比		前年同月増減
預 金	3,323,765	0.1%	40,738	23,638
実質預金	3,322,209	0.1%	39,898	22,795
貸 出 金	1,602,970	▲0.5%	14,179	11,076

【出所：日本銀行高知支店】

(注)金融機関預貸金について

- ・国内銀行（ゆうちょ銀行を除く）、信用金庫、および信用組合の県内店舗ベース。
- ・特別国際金融取引勘定（オフショア勘定）を除く。
- ・実質預金は、預金から切手手形を控除したもの。
- ・貸出金については、中央政府向け貸出を除く。

(参考) 経済指標 (旅行取扱高、県内宿泊客数、金融関係)

	旅行取扱高 (前年比、%)			県内宿泊客数 (前年比、%)			
	国内	海外	合計	西部	中部	東部	県全体
2011年	-2.3	-2.8	-2.4	-12.3	-12.2	-8.7	-11.9
2012年	3.3	5.4	3.7	3.4	1.8	9.1	2.8
2012/1~3月	-7.2	12.0	-3.7	8.9	3.1	21.3	5.6
4~6月	10.3	34.8	15.0	3.3	4.9	25.8	6.4
7~9月	-1.2	-13.0	-4.6	2.0	-0.3	7.2	0.7
10~12月	8.6	6.0	8.0	1.5	0.3	-9.8	-0.7
2012/8月	4.3	-29.4	-6.7	2.8	-0.3	2.3	0.5
9月	-10.1	-17.7	-11.9	1.5	-2.3	9.5	-0.8
10月	34.0	-5.6	25.2	0.7	5.4	12.5	5.4
11月	-7.3	1.1	-5.5	-3.1	-1.7	5.3	-1.2
12月	-8.2	34.9	0.3	12.1	-3.5	-40.2	-7.6
出所	日本銀行高知支店			日本銀行高知支店			

	銀行券発行高 (平残前年比、%)	実質預金 (末残前年比、%)			貸出金 (末残前年比、%)			貸出約定平均金利 (総合、%)	
	全国	高知	四国	全国	高知	四国	全国	高知	全国
2011年	2.8	1.7	1.9	3.5	-2.3	0.7	1.3	2.049	1.452
2012年	2.1	0.1	1.4	...	-0.5	0.5	...	1.891	1.364
2012/1~3月	1.8	3.7	2.9	2.3	-1.9	0.7	1.2	1.992	1.428
4~6月	1.5	1.5	1.8	2.3	-1.4	1.9	1.8	1.941	1.409
7~9月	2.3	1.8	2.3	2.7	-0.9	2.1	1.6	1.923	1.385
10~12月	2.7	0.1	1.4	...	-0.5	0.5	...	1.891	1.364
2012/8月	2.4	1.2	1.6	2.1	-1.3	1.1	1.5	1.935	1.401
9月	2.3	1.8	2.3	2.7	-0.9	2.1	1.6	1.923	1.385
10月	2.6	0.8	1.3	2.2	-0.4	0.2	1.6	1.907	1.383
11月	2.7	-0.4	0.7	1.8	-0.7	0.3	1.7	1.910	1.378
12月	2.8	0.1	1.4	...	-0.5	0.5	...	1.891	1.364
出所	日本銀行	高知: 日本銀行高知支店 四国: 日本銀行松山支店 全国: 日本銀行						高知: 日本銀行高知支店 全国: 日本銀行	

(注)

【本文中の使用計数等の出所】

- 百貨店売上高: J. フロントリテイリング株式会社ホームページ、乗用車新車登録台数: 四国運輸局「自動車保有台数と販売状況速報」、主要観光施設への入込客数: 高知県「月別観光施設利用実績」を基に当店作成、新設住宅着工戸数: 国土交通省「建築着工統計調査」、公共工事請負金額: 西日本建設業保証株式会社「高知の公共工事動向」、有効求人倍率・新規求人倍率など: 厚生労働省「一般職業紹介状況」、完全失業率: 総務省「労働力調査」、常用労働者数・現金給与総額・雇用者所得など: 高知県「毎月勤労統計調査地方調査」、県内企業の冬季賞与支給率: 高知県経営者協会「平成24年冬季賞与一時金決定状況(2013.1.29最終)」、消費者物価(高知市、生鮮食品を除く総合): 総務省「消費者物価指数」、企業倒産: 東京商工リサーチ「倒産月報」。
- その他の項目は、日本銀行高知支店が個別に収集したもの。

【旅行取扱高】

- 12/4月に集計対象先の見直しを行っているため、計数は連続していない。直近見直し後は高知県内5社ベース。

【県内宿泊客数】

- 11/12月、12/4月、12/11月、12/12月に集計対象先の見直しを行っているため、計数は連続していない。直近見直し後は高知県内42社ベース。

【実質預金、貸出金】

- 高知については、国内銀行(ゆうちょ銀行を除く)、信用金庫、および信用組合の県内店舗ベース。特別国際金融取引勘定(オフショア勘定)を除く。実質預金は、預金から切手手形を控除したもの。貸出金については、中央政府向け貸出を除く。
- 四国については、国内銀行ベース。
- 全国については、国内銀行ベース。詳しくは、日本銀行「金融経済統計月報<金融7. 主要勘定(1)>」(本行ホームページ掲載)の注釈をご参照下さい。

【貸出約定平均金利】

- 高知については、高知県内に店舗を置く国内銀行(ゆうちょ銀行、三菱UFJ信託銀行を除く)の貸出平均金利(ストックベース)を貸出金残高で加重平均したもの。高知県内融資分、当座貸越を含むベース。
- 全国については、国内銀行平均。詳しくは、日本銀行「貸出約定平均金利」(本行ホームページ掲載)の注釈をご参照下さい。

【その他】

- pは速報値、rは改定値。

# 鉱工業生産指数の動向〈平成24年11月〉

高知県統計課  
823-9783

## 〈概況〉

### － 生産 対前月比 1.0%増 －

平成24年11月の高知県鉱工業生産指数(季節調整済指数)は、鉱工業総合で73.8と前月に比べ1.0%増となりました。

(平成17年=100)

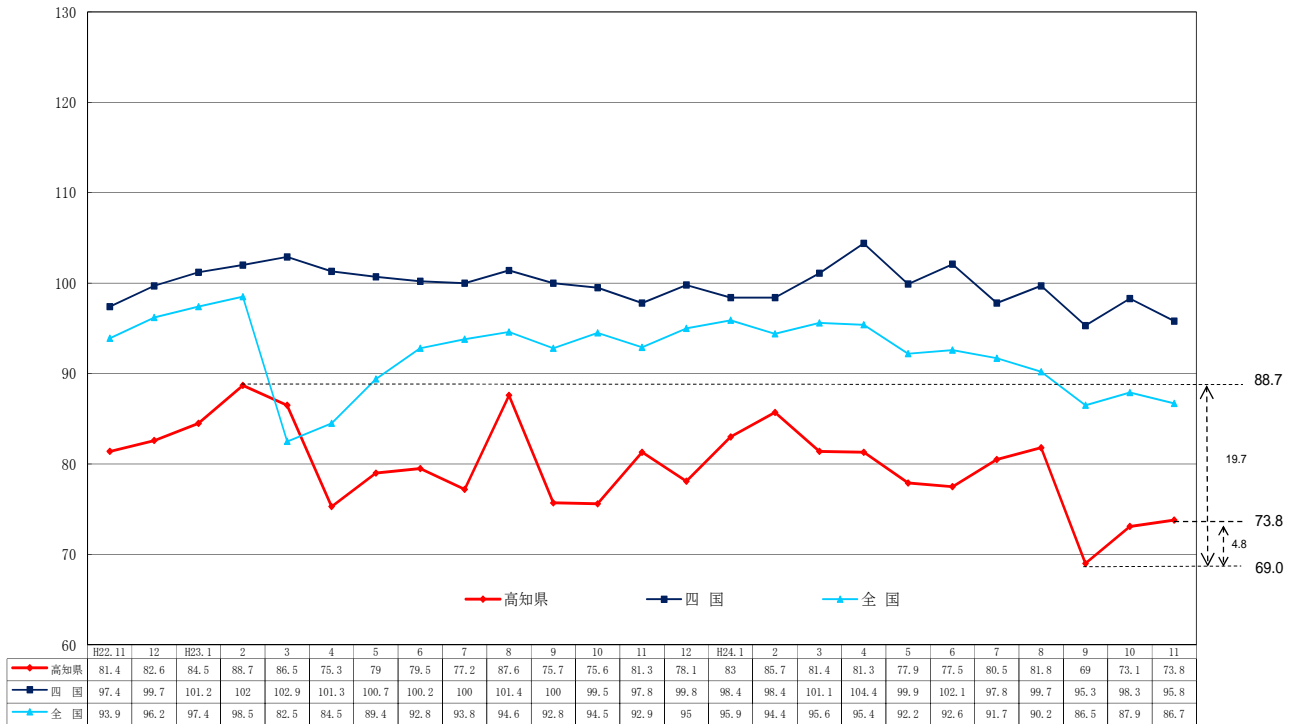
業 種	季節調整済		原指数
	指 数	増減率(前月比)%	増減率(前年同月比)%
鉱 工 業 総 合	73.8	1.0	△9.2
製 造 工 業 総 合	73.5	1.1	△9.4
鉄 鋼 業	70.7	1.1	△23.4
機 械 工 業	57.4	14.1	△37.7
電 気 機 械 工 業	63.9	△1.5	△13.5
窯 業 ・ 土 石 製 品 工 業	70.8	1.9	12.4
化 学 工 業	78.7	△15.9	△21.2
パ ル プ ・ 紙 ・ 紙 加 工 品 工 業	78.2	0.1	△5.5
繊 維 工 業	103.4	5.6	17.0
木 材 ・ 木 製 品 工 業	63.0	△1.6	△10.5
食 料 品 工 業	89.6	△4.7	△0.1
そ の 他 の 工 業	103.2	△3.5	16.0
鉱	93.2	△7.4	2.8

## 高知県の鉱工業生産指数

年 月	業 種	高知県の鉱工業生産指数					
		鉱工業総合	製造工業総合	鉄鋼業	機械工業	電気機械工業	窯業・土石製品工業
ウ エ イ ト		10,000.0	9,836.6	374.1	1,564.7	2,503.8	1,350.1
年 平 均	平成19年	113.3	113.5	119.2	103.3	147.7	94.2
	20	111.8	112.0	121.1	105.4	147.0	86.4
	21	82.6	82.6	72.8	89.3	75.5	73.1
	22	84.6	84.5	87.1	76.0	95.7	65.6
	23	80.9	80.7	107.3	69.4	83.6	61.1
原 指 数	平成23年11月	89.2	89.0	95.0	97.9	77.6	76.0
	12	86.8	86.6	96.4	65.0	71.9	76.9
	平成24年1	80.0	80.0	92.3	74.7	72.4	60.6
	2	85.5	85.4	105.8	111.4	61.0	74.2
	3	85.6	85.6	101.9	84.8	68.2	71.4
	4	76.4	76.2	101.7	77.0	73.5	55.1
	5	72.7	72.4	92.1	67.8	65.5	70.5
	6	74.6	74.4	85.9	76.8	76.3	63.9
	7	77.2	76.8	88.9	80.0	83.2	58.8
	8	82.8	82.6	77.4	152.1	76.4	64.4
	9	66.7	66.2	68.0	56.6	66.7	69.1
10	73.9	73.5	71.7	49.1	71.7	70.5	
	11	<b>81.0</b>	<b>80.6</b>	<b>72.8</b>	<b>61.0</b>	<b>67.1</b>	<b>85.4</b>
	対前年同月比	90.8	90.6	76.6	62.3	86.5	112.4
季 節 調 整 済	平成23年11月	81.3	81.1	92.3	92.1	73.9	63.0
	12	78.1	77.9	100.1	76.4	68.1	66.6
	平成24年1	83.0	83.0	92.6	98.7	75.4	65.1
	2	85.7	85.5	102.3	118.1	80.3	67.4
	3	81.4	81.4	96.4	86.1	70.5	67.4
	4	81.3	81.0	94.5	77.1	86.0	80.6
	5	77.9	77.6	95.4	75.4	65.4	71.9
	6	77.5	77.3	88.1	78.4	75.5	63.1
	7	80.5	80.1	91.4	82.1	78.3	66.2
	8	81.8	81.6	85.8	99.7	69.0	68.6
	9	69.0	68.6	68.1	53.8	62.1	66.9
10	73.1	72.7	69.9	50.3	64.9	69.5	
	11	<b>73.8</b>	<b>73.5</b>	<b>70.7</b>	<b>57.4</b>	<b>63.9</b>	<b>70.8</b>
	対前月比	101.0	101.1	101.1	114.1	98.5	101.9

※平成24年1月以降の季節指数は、暫定値として前年同月値を使用しています。

鉱工業生産指数の推移(季節調整済)  
(平成17年=100)

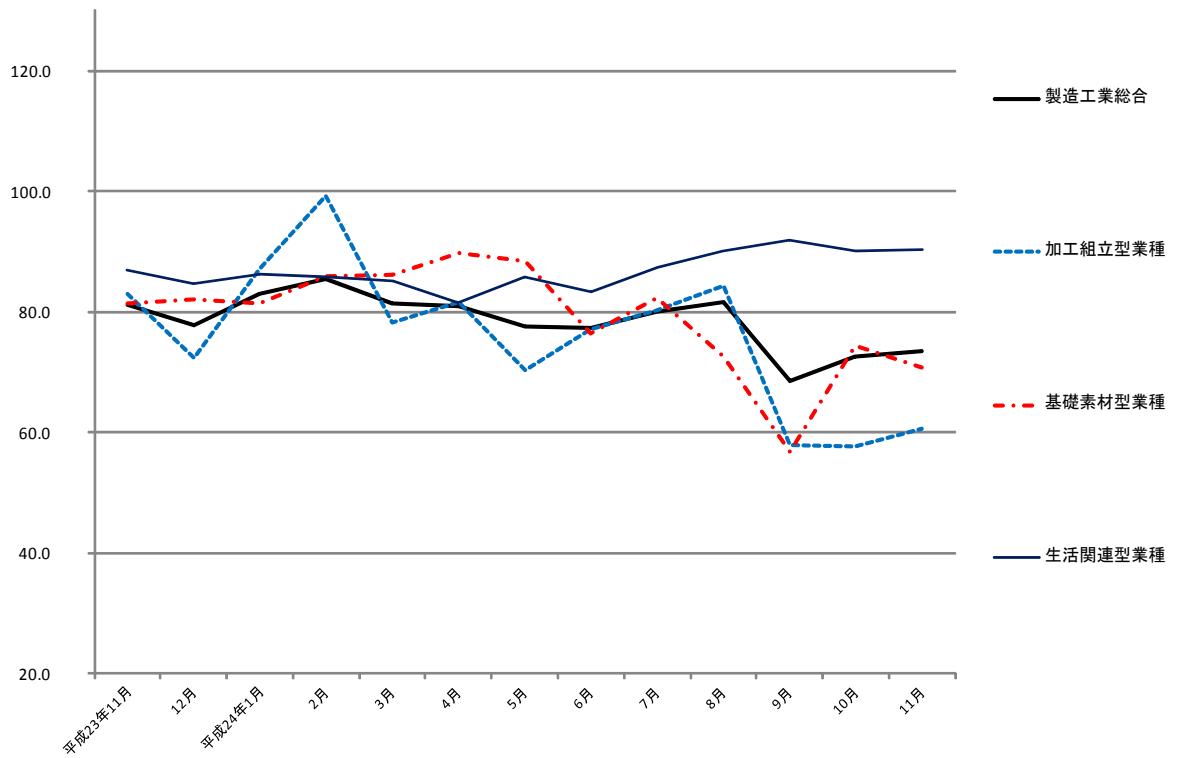


資料出所 四国：四国経済産業局  
全国：経済産業省

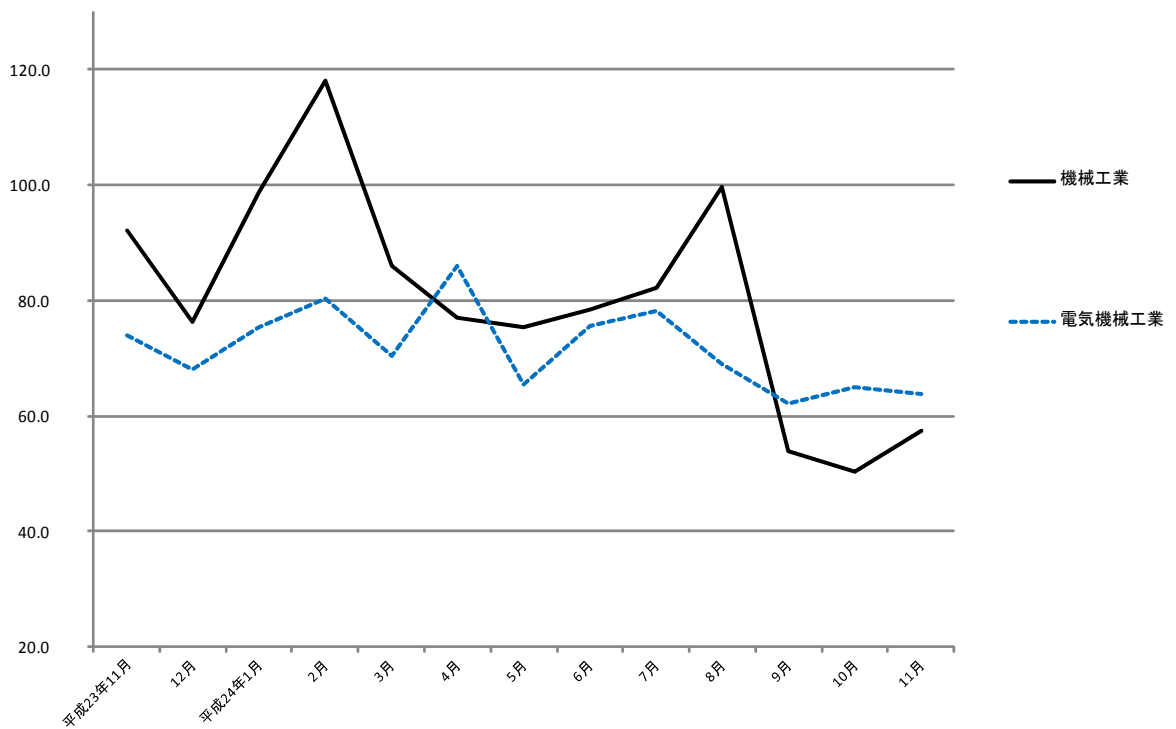
(平成17年=100)

化学工業	パルプ・紙・紙加工品工業	繊維工業	木材・木製品工業	食料品工業	その他の工業	鉱業
214.1	1,045.4	308.5	490.8	1,521.3	463.8	163.4
107.1	105.5	109.3	99.1	104.8	82.3	104.4
121.0	98.7	109.3	95.2	98.6	102.2	99.8
104.2	85.8	99.2	66.7	90.8	96.5	80.5
97.7	94.7	87.3	67.3	91.0	70.8	90.8
102.1	91.1	86.8	71.8	90.7	77.6	91.0
107.8	80.4	89.9	73.1	121.1	75.7	101.3
104.2	80.8	81.6	69.2	145.7	91.5	96.2
104.9	69.9	75.8	69.2	119.7	82.0	82.1
105.0	82.5	78.1	69.2	114.2	70.8	93.9
121.6	83.0	87.5	73.1	121.0	96.1	82.7
110.9	87.6	84.2	69.2	77.2	86.2	86.0
112.2	79.0	84.0	69.2	69.3	88.9	93.8
91.4	82.0	94.2	65.4	58.8	100.0	88.7
87.6	86.9	94.3	65.4	59.8	103.6	104.3
58.5	73.9	92.2	61.5	57.2	69.3	93.2
26.6	72.5	93.1	61.5	66.5	76.8	96.6
99.8	82.3	97.8	65.4	82.8	105.1	97.8
<b>85.0</b>	<b>76.0</b>	<b>105.2</b>	<b>65.4</b>	<b>121.0</b>	<b>87.8</b>	<b>104.1</b>
78.8	94.5	117.0	89.5	99.9	116.0	102.8
99.9	82.8	88.4	70.4	89.7	89.0	90.7
94.8	77.4	86.7	66.6	89.9	94.3	88.8
94.3	78.4	84.9	73.1	95.6	86.4	84.0
102.0	86.0	82.9	71.7	88.9	77.6	95.8
110.5	82.6	85.6	70.1	87.2	94.0	79.4
120.0	80.4	81.4	64.0	82.8	88.0	96.7
113.9	80.4	84.2	72.1	92.8	86.2	96.8
90.4	76.8	86.5	63.9	86.7	89.6	89.9
106.0	82.7	87.4	65.2	92.3	91.3	108.5
68.3	80.4	95.1	67.6	94.9	74.8	95.7
29.2	75.0	92.0	63.3	108.6	68.5	91.9
93.6	78.1	97.9	64.0	94.0	106.9	100.7
<b>78.7</b>	<b>78.2</b>	<b>103.4</b>	<b>63.0</b>	<b>89.6</b>	<b>103.2</b>	<b>93.2</b>
84.1	100.1	105.6	98.4	95.3	96.5	92.6

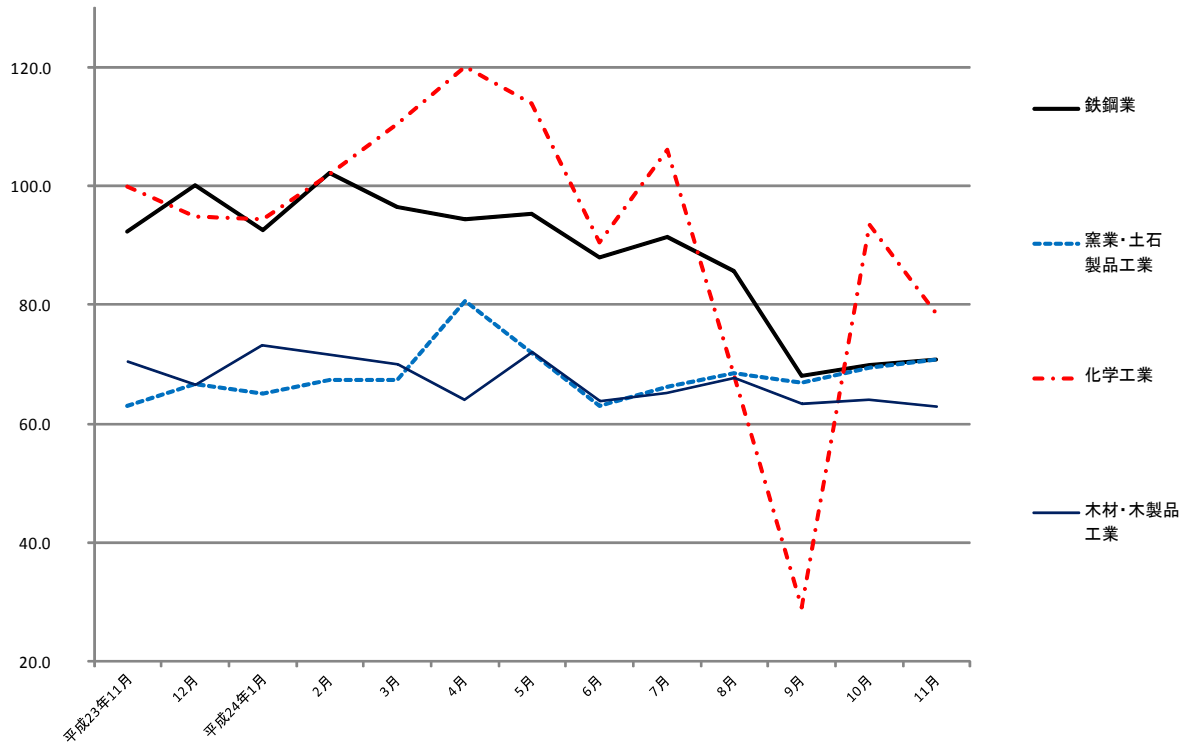
製造工業総合及び3分類平均



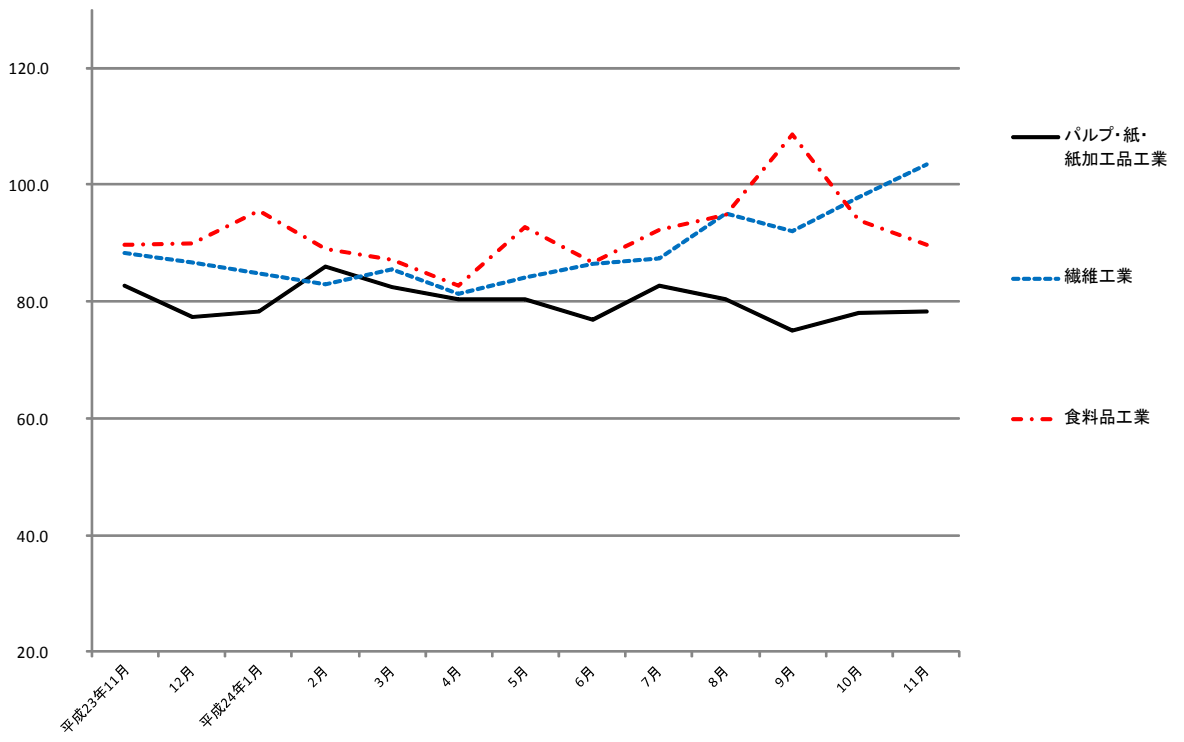
加工組立型業種



### 基礎素材型業種



### 生活関連型業種



# 毎月勤労統計調査地方調査 <平成24年11月分>

高知県統計課

823-9345

## 《 事業所規模 5人以上 》

### 1. 賃金の動き(1表参照)

		対前月比(差)	対前年同月比(差)
現金給与総額	249,505 円	5.0 %	4.4 %
きまって支給する給与	237,973 円	0.9 %	0.6 %
特別に支払われた給与	11,532 円	9,839 円	9,161 円

### 2. 労働時間の動き(2表参照)

		対前月比(差)	対前年同月比(差)
出勤日数	20.7 日	0.4 日	0.8 日
総実労働時間	154.5 時間	2.3 %	2.9 %
所定外労働時間	9.1 時間	2.3 %	6.5 %

### 3. 雇用の動き(3表参照)

常用労働者数	211,856 人	0.6 %	1.6 %
パートタイム労働者比率	24.7 %	△ 1.2 ポイント	△ 1.0 ポイント
労働異動率			
入職率	2.10 %		0.49 ポイント
離職率	1.58 %		△ 0.22 ポイント

## 利用上の注意

1) 平成24年1月分より、これまでの「平成18年事業所・企業統計調査」から「平成21年経済センサス-基礎調査」の常用労働者数を母集団とする、調査対象事業所の抽出替えを行いました。そのため抽出替え前後の調査結果にギャップが生じることから、時系列な比較が可能となるよう、新たに平成22年の年平均値を100として、公表している平成17年1月まで遡及してギャップ修正(基準数値の改訂)をしました。

そのため、平成23年12月分以前の結果として公表した指数及び増減率とは異なります。また、実数値については改訂を行わないため、改訂した増減率と実数値の増減率は必ずしも一致しません。

なお、改訂期間は基準年(平成22年)を含むため、ギャップ修正後指数について平成22年の年平均指数が100となるよう全ての期間について指数の改訂(増減率は改訂しない。)を行いました。

また、指数を作成していない所定外給与も、同様にギャップ修正を行いました。

\* 指数及び増減率の改訂期間(ギャップ修正期間)

賃金指数及び労働時間指数: 平成21年2月から平成23年12月まで

常用雇用指数: 平成21年1月から平成23年12月まで

2) 「-」は該当データのないものを示し、「x」は標本数が寡少につき秘匿のため公表できないもの。「0」は集計単位未満のデータ量を示す。

3) 「鉱業,採石業,砂利採取業」については、調査事業所数が少ないので公表しませんが、調査産業計には含まれます。

4) 対前月、対前年同月増減率は指数により作成しています。実数で計算した場合に必ずしも一致しません。

5) 平成22年1月分から日本標準産業分類(平成19年11月改定)に基づき表章しています。平成21年以前の結果との接続については、厚生労働省のWebページ(<http://www.mhlw.go.jp/toukei/list/dl/maikin-hyosyo.pdf>)を参照ください。なお、平成21年以前と接続しない産業「不動産業,物品賃貸業」「学術研究,専門技術サービス業」「宿泊業,飲食サービス業」「生活関連サービス業,娯楽業」「サービス業(他に分類されないもの)」の指数、前年比及び前年差は、算出できないため、表中において「-」と表記しています。

6) 常用労働者とは、

① 期間を定めずに、又は1か月を超える期間を定めて雇われている者

② 日々又は1か月以内の期間を定めて雇われている者のうち、調査期間の前2か月間にそれぞれ18日以上雇われている者のいずれかに該当する者をいう。

7) パートタイム労働者とは、常用労働者のうち、

① 1日の所定労働時間が一般の労働者より短い者

② 1日の所定労働時間が一般の労働者と同じで1週の所定労働日数が一般の労働者より短い者

のいずれかに該当する労働者のことです。また、一般労働者とは、常用労働者のうち、パートタイム労働者でない労働者です。

8) 入職(離職)率とは、前月末労働者数に対する月間入職(離職)者の割合(%)です。なお、入職(離職)者には、同一企業内での事業所間の異動者を含みます。

【事業所規模 5人以上】

(1表) 月間現金給与額

(単位:円、%)

産 業	現金給与総額			きまって支給する給与			所定内給与			特別に支払われた給与		
	対前月 増減率	対前年同月 増減率		対前月 増減率	対前年同月 増減率		対前月 増減率	対前年同月 増減率		対前月 増減差	対前年同月 増 減 差	
全国(調査産業計・確報値)	275,250	3.1	△ 0.8	261,547	△ 0.0	△ 0.3	242,628	△ 0.2	△ 0.1	13,703	8,374	△ 274,284
高知県(調査産業計)	249,505	5.0	4.4	237,973	0.9	0.6	221,567	0.7	△ 0.3	11,532	9,839	9,161
建設業	263,547	0.7	4.1	263,547	0.7	4.3	248,350	0.9	0.9	0	0	△ 573
製造業	238,109	3.9	1.8	222,284	△ 2.3	△ 4.2	204,369	△ 2.0	△ 5.4	15,825	14,345	13,817
電気・ガス・熱供給・水道業	327,488	△ 4.5	△ 12.5	327,488	△ 4.5	△ 12.6	312,636	△ 1.8	△ 6.3	0	△ 79	△ 493
情報通信業	323,795	2.9	△ 13.3	313,179	△ 0.5	△ 15.7	284,356	△ 0.1	△ 16.0	10,616	10,616	8,265
運輸業,郵便業	234,751	0.5	9.3	234,276	0.7	9.1	202,600	1.0	3.4	475	△ 173	439
卸売業,小売業	197,539	3.3	4.3	186,340	1.1	△ 1.7	178,390	1.0	△ 1.8	11,199	4,031	11,099
金融業,保険業	289,206	△ 0.7	△ 10.4	289,206	△ 0.8	△ 1.2	280,611	△ 0.7	1.7	0	0	△ 29,349
不動産業,物品賃貸業	143,677	11.7	△ 45.2	143,677	11.9	△ 45.1	131,249	10.8	△ 48.5	0	0	0
学術研究,専門・技術サービス業	301,878	△ 5.9	△ 4.0	301,797	△ 5.9	△ 4.1	280,818	△ 4.0	△ 2.0	81	△ 375	81
宿泊業,飲食サービス業	123,704	3.2	7.0	123,704	3.5	9.0	115,635	2.7	13.0	0	△ 344	△ 2,148
生活関連サービス業,娯楽業	156,933	4.4	△ 7.3	155,226	3.3	△ 4.4	142,981	1.2	△ 7.7	1,707	1,707	△ 6,217
教育,学習支援業	377,141	5.6	7.0	376,786	5.5	7.0	373,920	5.4	8.4	355	355	355
医療,福祉	311,982	11.3	14.4	280,956	0.3	3.0	252,070	△ 0.6	1.7	31,026	31,020	30,982
複合サービス業	220,450	0.9	△ 4.8	219,948	0.7	△ 4.8	212,653	0.3	△ 3.2	502	255	200
サービス業(他に分類されないもの)	175,233	5.2	6.3	169,303	2.1	5.6	157,208	0.6	2.1	5,930	5,322	1,770

平成24年11月

注) ① 特別に支払われた給与については指数を作成していないため、実数による増減差です。

② 「現金給与総額」=「きまって支給する給与」+「特別に支払われた給与」・「きまって支給する給与」=「所定内給与」+「超過労働給与」

③ 「-」は該当データの無いものを示し、「x」は標本数が寡少につき秘匿のため公表できないもの。「0」は集計単位未満のデータ量を示す。

【事業所規模 5人以上】

(2表) 月間実労働時間数および出勤日数

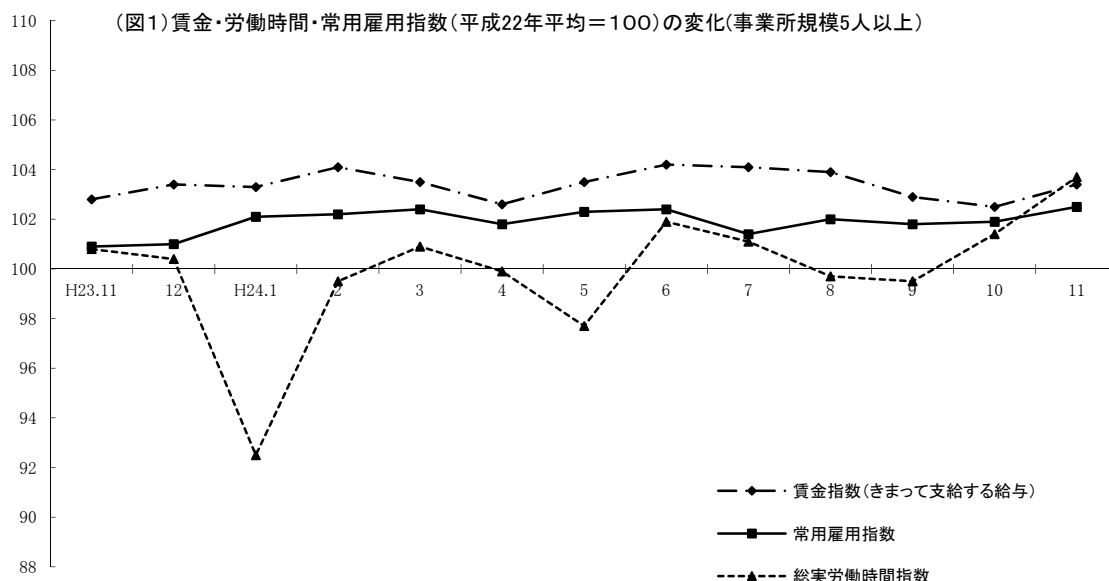
(単位:時間、日、%)

産 業	総実労働時間			所定内労働時間			所定外労働時間			出勤日数		
	対前月 増減率	対前年同月 増減率		対前月 増減率	対前年同月 増減率		対前月 増減率	対前年同月 増減率		対前月 増減差	対前年同月 増減差	
全国(調査産業計・確報値)	151.4	1.9	1.6	140.9	1.9	1.8	10.5	1.9	△ 2.2	19.7	0.4	0.6
高知県(調査産業計)	154.5	2.3	2.9	145.4	2.2	2.6	9.1	2.3	6.5	20.7	0.4	0.8
建設業	173.4	△ 0.7	1.4	162.7	△ 1.1	△ 0.9	10.7	7.0	62.3	22.1	△ 1.5	△ 1.3
製造業	168.2	4.7	0.4	157.0	5.1	1.3	11.2	0.0	△ 11.7	21.1	0.6	△ 0.1
電気・ガス・熱供給・水道業	158.5	△ 2.6	2.9	152.6	△ 1.7	8.2	5.9	△ 22.4	△ 52.6	19.9	0.4	2.3
情報通信業	161.5	△ 0.1	△ 11.8	148.8	△ 0.5	△ 8.5	12.7	3.3	△ 41.0	19.3	1.4	0.3
運輸業,郵便業	170.7	△ 1.7	3.9	151.0	△ 1.9	2.2	19.7	△ 0.5	22.1	20.6	△ 0.4	1.7
卸売業,小売業	149.7	2.3	0.5	142.4	2.3	△ 0.3	7.3	2.8	19.5	21.5	△ 0.5	△ 1.1
金融業,保険業	142.5	4.6	1.7	138.6	4.8	3.0	3.9	0.0	△ 27.2	19.1	2.6	2.9
不動産業,物品賃貸業	128.1	△ 3.1	△ 17.2	117.2	△ 4.8	△ 19.8	10.9	19.9	17.5	16.9	3.2	0.0
学術研究,専門・技術サービス業	173.4	1.8	4.0	155.8	0.4	4.3	17.6	16.5	0.7	22.0	△ 0.3	0.8
宿泊業,飲食サービス業	142.5	1.7	20.4	135.4	1.0	22.6	7.1	18.3	25.7	20.2	0.9	3.3
生活関連サービス業,娯楽業	121.8	1.2	△ 12.4	114.1	1.5	△ 13.4	7.7	△ 2.5	7.9	20.7	0.2	△ 0.2
教育,学習支援業	166.1	3.5	15.8	156.9	4.6	13.1	9.2	△ 11.5	103.6	20.5	0.4	2.8
医療,福祉	150.3	3.5	3.5	143.1	3.5	3.3	7.2	2.8	6.6	20.1	1.1	1.7
複合サービス業	151.3	6.0	7.6	146.2	6.1	8.2	5.1	0.0	30.5	19.3	2.2	2.0
サービス業(他に分類されないもの)	143.5	△ 0.4	△ 1.8	134.5	0.0	△ 2.7	9.0	△ 6.2	6.0	20.1	0.7	△ 0.1

注) 出勤日数については指数を作成していないので、実数による増減差です。

平成24年11月





《 事業所規模 5人以上 》

(3表) 常用労働者数および労働異動率

(単位:人、%、ポイント)

産 業	本調査期間末常用労働者数			労働異動率				
	対前月 増減率	対前年同月 増 減 率	パートタイム 労働者比率	入職率	対前年同月 増 減 差	離職率	対前年同月 増 減 差	
全国(調査産業計・確報値)	45,925,593	0.0	0.6	29.1	1.68	0.25	1.66	0.09
高知県(調査産業計)	211,856	0.6	1.6	24.7	2.10	0.49	1.58	△ 0.22
建 設 業	14,423	0.2	△ 3.4	3.2	2.29	1.05	2.09	0.35
製 造 業	20,235	△ 0.6	△ 4.4	11.5	0.99	△ 0.26	2.02	0.37
電気・ガス・熱供給・水道業	1,336	0.0	5.5	0.6	0.00	0.00	0.00	0.00
情 報 通 信 業	3,460	1.0	1.8	12.1	1.05	0.97	0.12	0.04
運 輸 業 , 郵 便 業	12,890	4.3	△ 5.1	28.4	4.57	0.80	0.22	△ 5.18
卸 売 業 , 小 売 業	42,152	△ 0.2	1.9	37.9	1.30	0.22	1.52	△ 0.32
金 融 業 , 保 険 業	8,287	2.6	0.2	18.7	3.70	3.61	1.13	△ 0.32
不動産業,物品賃貸業	1,456	△ 1.0	△ 5.8	58.2	5.10	2.78	6.12	5.96
学術研究,専門・技術サービス業	4,935	0.4	△ 6.3	8.5	0.57	0.44	0.18	△ 0.41
宿泊業,飲食サービス業	16,088	0.8	5.5	62.7	4.60	1.46	3.77	0.93
生活関連サービス業,娯楽業	6,104	△ 1.1	0.7	51.9	2.71	1.77	3.81	1.36
教育、学習支援業	16,620	1.8	△ 2.9	4.8	2.71	0.67	1.00	△ 0.28
医 療 , 福 祉	48,807	0.4	7.8	15.0	1.25	0.43	0.88	△ 0.33
複 合 サ ー ビ ス 業	2,896	△ 1.5	△ 2.8	7.3	0.00	0.00	1.50	1.50
サービス業(他に分類されないもの)	11,878	1.0	6.4	42.2	3.37	△ 1.51	2.38	0.84

注) ①労働異動率については指数を作成していないので、実数による増減差です。

平成24年11月

《 事業所規模 5人以上 》

(4表) 産業別・就業形態別常用労働者数、月間給与額、労働時間数等

(単位:人、円、日、時間)

就業形態	産業	本調査期間末 労働者数	現金給与 総額	きまって 支給する 給与		特別に 支払われた 給与	出 勤 数	総 実 所 定 内 所 定 外 労働 時間 労働 時間 労働 時間	所 定 内 労働 時間	所 定 外 労働 時間	
				所 定 内 給 与	超 過 労 働 給 与						
一般労働者	調査産業計	159,586	299,270	284,081	263,459	20,622	15,189	21.3	170.9	160.1	10.8
	製造業	17,912	253,058	235,905	216,284	19,621	17,153	21.2	172.6	160.7	11.9
	卸売業,小売業	26,189	266,694	248,869	236,977	11,892	17,825	22.4	181.8	171.2	10.6
	医療,福祉	41,466	348,975	312,466	278,564	33,902	36,509	20.5	161.6	153.2	8.4
パートタイム 労働者	調査産業計	52,270	97,808	97,422	93,867	3,555	386	18.6	104.4	100.7	3.7
	製造業	2,323	123,835	118,161	113,285	4,876	5,674	20.0	134.1	128.3	5.8
	卸売業,小売業	15,963	84,304	83,953	82,456	1,497	351	20.1	97.0	95.2	1.8
	医療,福祉	7,341	102,652	102,652	102,150	502	0	17.7	86.0	85.5	0.5

平成24年11月

統計表：事業所規模 5人以上

賃金指数(現金給与総額)

区分	調査産業計		建設業		製造業		電気・ガス・熱供給・水道業		情報通信業		運輸業,郵便業		卸売業,小売業		金融業,保険業	
	名目	実質	名目	実質	名目	実質	名目	実質	名目	実質	名目	実質	名目	実質	名目	実質
平成17年平均	103.8	103.3	110.5	110.0	110.8	110.2	102.2	101.7	70.8	70.4	76.3	75.9	110.2	109.7	127.1	126.5
18	104.8	104.6	114.0	113.8	116.7	116.5	111.5	111.3	68.1	68.0	78.3	78.1	119.8	119.6	114.4	114.2
19	103.5	103.3	117.2	117.0	107.9	107.7	107.1	106.9	71.9	71.8	89.2	89.0	114.7	114.5	112.0	111.8
20	105.8	104.1	119.0	117.1	100.2	98.6	109.7	108.0	77.7	76.5	88.5	87.1	98.3	96.8	121.4	119.5
21	96.4	95.8	109.1	108.4	96.7	96.1	102.6	102.0	76.3	75.8	88.2	87.7	88.2	87.7	102.3	101.7
22	100.0	100.0	100.0	100.0	100.0	100.0	100.0	100.0	100.0	100.0	100.0	100.0	100.0	100.0	100.0	100.0
23	105.3	105.7	106.3	106.7	109.2	109.6	104.2	104.6	92.4	92.8	87.7	88.1	110.5	110.9	101.5	101.9
平成23年11月	88.8	89.4	95.3	96.0	99.1	99.8	75.7	76.2	73.6	74.1	75.4	75.9	90.6	91.2	95.5	96.2
12月	181.4	182.3	206.6	207.6	171.1	172.0	245.9	247.1	153.7	154.5	134.6	135.3	173.3	174.2	158.8	159.6
平成24年1月	93.4	93.9	88.0	88.4	98.2	98.7	78.1	78.5	67.7	68.0	75.4	75.8	89.9	90.4	119.2	119.8
2月	89.9	90.0	88.0	88.1	99.4	99.5	82.7	82.8	67.2	67.3	74.1	74.2	92.0	92.1	82.4	82.5
3月	90.5	90.3	88.2	88.0	103.6	103.4	83.1	82.9	68.5	68.4	75.9	75.7	93.1	92.9	84.8	84.6
4月	88.7	88.3	87.4	87.1	104.1	103.7	75.9	75.6	58.4	58.2	70.3	70.0	93.5	93.1	88.7	88.3
5月	90.0	89.7	85.5	85.2	97.0	96.7	79.5	79.3	59.1	58.9	74.8	74.6	98.7	98.4	90.2	89.9
6月	164.2	164.7	114.7	115.0	163.1	163.6	226.3	227.0	123.7	124.1	89.0	89.3	126.7	127.1	147.8	148.2
7月	107.8	108.5	101.9	102.5	127.1	127.9	88.0	88.5	67.2	67.6	116.7	117.4	123.1	123.8	100.2	100.8
8月	90.3	90.8	97.6	98.1	98.3	98.8	66.9	67.2	61.9	62.2	82.6	83.0	96.9	97.4	87.4	87.8
9月	88.4	88.8	97.3	97.8	98.1	98.6	65.3	65.6	61.7	62.0	85.3	85.7	89.6	90.1	82.0	82.4
10月	88.3	88.9	98.5	99.2	97.1	97.8	69.3	69.8	62.0	62.4	82.0	82.6	91.5	92.1	86.2	86.8
11月	92.7	93.7	99.2	100.3	100.9	102.0	66.2	66.9	63.8	64.5	82.4	83.3	94.5	95.6	85.6	86.6

注) 実質賃金指数算出のための消費者物価指数は「高知市の持家の帰属家賃を除く総合」指数を使用しています。  
平成21年以前と接続しない産業の指数、前年比及び前年差は、算出できないため、表中において「-」と表記しています。

労働時間指数

区分	調査産業計		建設業		製造業		電気・ガス・熱供給・水道業		情報通信業		運輸業,郵便業		卸売業,小売業		金融業,保険業	
	総実	所定外	総実	所定外	総実	所定外	総実	所定外	総実	所定外	総実	所定外	総実	所定外	総実	所定外
平成17年平均	102.1	100.5	103.6	90.2	108.4	149.2	102.8	117.9	88.7	83.7	104.6	98.3	103.8	100.9	100.1	293.1
18	102.7	92.5	103.6	76.2	109.4	158.8	105.4	128.5	92.4	73.7	97.9	78.8	101.7	78.3	98.9	175.2
19	99.9	87.3	103.6	100.4	105.0	123.3	101.9	111.2	95.0	71.0	95.7	72.7	98.0	66.5	102.8	160.3
20	101.5	94.4	103.2	99.0	102.0	94.4	102.7	109.0	92.4	72.1	88.5	53.6	99.3	88.6	102.5	236.4
21	98.6	89.1	102.0	112.1	95.1	81.0	99.8	95.2	94.9	74.9	95.9	77.8	96.9	70.7	97.6	128.5
22	100.0	100.0	100.0	100.0	100.0	100.0	100.0	100.0	100.0	100.0	100.0	100.0	100.0	100.0	100.0	100.0
23	101.8	104.0	101.3	84.7	103.7	142.6	99.1	95.7	107.0	124.5	96.3	57.3	101.8	96.6	100.3	117.5
平成23年11月	100.8	97.1	104.8	74.9	105.6	123.1	100.4	121.9	105.9	112.7	86.7	52.6	100.0	88.5	97.6	133.9
12月	100.4	99.4	101.3	71.7	107.3	136.8	100.3	98.0	106.1	120.2	90.5	68.6	102.3	95.3	101.1	147.7
平成24年1月	92.5	84.1	90.7	63.6	92.1	97.1	92.2	89.2	93.1	91.1	84.5	54.1	94.5	92.8	74.8	95.0
2月	99.5	87.5	100.6	98.9	104.2	114.6	101.2	56.9	88.7	85.3	83.2	45.9	97.9	87.0	85.2	90.0
3月	100.9	88.6	102.3	103.4	105.5	112.6	105.0	110.8	93.6	95.3	88.1	54.1	99.1	88.4	85.3	85.0
4月	99.9	95.5	99.9	63.6	106.5	117.5	101.8	92.2	88.1	67.0	82.2	50.8	100.0	88.4	88.4	190.0
5月	97.7	94.3	92.5	68.2	94.2	114.6	102.7	108.8	88.4	58.6	90.2	52.1	98.9	94.2	89.6	150.0
6月	101.9	89.8	97.2	79.5	108.9	114.6	103.8	89.2	89.7	66.0	87.3	54.7	98.7	81.2	91.9	97.5
7月	101.1	96.6	99.3	78.4	105.0	113.6	104.6	102.0	94.8	67.0	93.3	66.4	100.3	104.3	93.7	80.0
8月	99.7	89.8	94.1	77.3	98.2	111.7	106.3	64.7	93.3	66.0	92.1	60.9	96.9	104.3	92.7	77.5
9月	99.5	97.7	100.0	101.1	102.8	112.6	97.5	64.7	90.9	61.8	89.3	64.8	96.2	101.4	90.0	82.5
10月	101.4	101.1	107.1	113.6	101.2	108.7	106.1	74.5	93.5	64.4	91.7	64.5	98.2	102.9	94.9	97.5
11月	103.7	103.4	106.3	121.6	106.0	108.7	103.3	57.8	93.4	66.5	90.1	64.2	100.5	105.8	99.3	97.5

注) 平成21年以前と接続しない産業の指数、前年比及び前年差は、算出できないため、表中において「-」と表記しています。

(H22年平均 = 100)

不動産業、物品賃貸業		学術研究、専門・技術サービス業		宿泊業、飲食サービス業		生活関連サービス業、娯楽業		教育、学習支援業		医療、福祉		複合サービス事業		サービス業 (他に分類されないもの)		区分
名目	実質	名目	実質	名目	実質	名目	実質	名目	実質	名目	実質	名目	実質	名目	実質	
-	-	-	-	-	-	-	-	96.3	95.8	102.3	101.8	117.1	116.5	-	-	平成17年平均
-	-	-	-	-	-	-	-	100.4	100.2	99.8	99.6	116.1	115.9	-	-	18
-	-	-	-	-	-	-	-	110.5	110.3	101.2	101.0	95.2	95.0	-	-	19
-	-	-	-	-	-	-	-	121.2	119.3	116.6	114.8	89.7	88.3	-	-	20
-	-	-	-	-	-	-	-	89.9	89.4	100.7	100.1	88.5	88.0	-	-	21
100.0	100.0	100.0	100.0	100.0	100.0	100.0	100.0	100.0	100.0	100.0	100.0	100.0	100.0	100.0	100.0	22
112.3	112.8	95.3	95.7	99.3	99.7	88.1	88.5	120.0	120.5	104.0	104.4	90.7	91.1	76.6	76.9	23
99.0	99.7	77.1	77.6	96.9	97.6	86.7	87.3	86.6	87.2	87.6	88.2	73.3	73.8	66.4	66.9	平成23年11月
175.0	175.9	168.2	169.0	127.8	128.4	119.4	120.0	240.1	241.3	192.8	193.8	141.7	142.4	97.7	98.2	12月
57.8	58.1	73.4	73.8	83.0	83.4	86.4	86.8	96.2	96.7	103.8	104.3	72.6	73.0	64.9	65.2	平成24年1月
53.8	53.9	73.0	73.1	81.8	81.9	86.6	86.7	97.4	97.5	93.9	94.0	74.9	75.0	73.8	73.9	2月
63.0	62.9	74.0	73.9	87.3	87.1	93.5	93.3	98.4	98.2	91.1	90.9	78.0	77.8	73.4	73.3	3月
61.8	61.6	75.1	74.8	78.4	78.1	79.3	79.0	96.7	96.3	91.3	90.9	69.0	68.7	65.8	65.5	4月
59.0	58.8	70.5	70.3	82.3	82.1	81.0	80.8	97.2	96.9	91.6	91.3	77.6	77.4	73.8	73.6	5月
81.7	81.9	154.8	155.3	81.8	82.0	110.7	111.0	299.8	300.7	182.5	183.0	155.9	156.4	97.9	98.2	6月
56.1	56.4	80.5	81.0	107.3	107.9	77.8	78.3	107.5	108.1	108.4	109.1	70.4	70.8	77.7	78.2	7月
54.4	54.7	75.7	76.1	108.9	109.4	82.5	82.9	91.3	91.8	90.5	91.0	70.1	70.5	69.8	70.2	8月
47.5	47.7	75.0	75.4	102.0	102.5	76.6	77.0	93.3	93.8	89.3	89.7	72.1	72.5	67.4	67.7	9月
48.6	48.9	78.6	79.2	100.5	101.2	77.0	77.5	87.8	88.4	90.0	90.6	69.2	69.7	67.1	67.6	10月
54.3	54.9	74.0	74.8	103.7	104.9	80.4	81.3	92.7	93.7	100.2	101.3	69.8	70.6	70.6	71.4	11月

(H22年平均 = 100)

不動産業、物品賃貸業		学術研究、専門・技術サービス業		宿泊業、飲食サービス業		生活関連サービス業、娯楽業		教育、学習支援業		医療、福祉		複合サービス事業		サービス業 (他に分類されないもの)		区分
総実	所定外	総実	所定外	総実	所定外	総実	所定外	総実	所定外	総実	所定外	総実	所定外	総実	所定外	
-	-	-	-	-	-	-	-	79.6	22.4	106.5	98.3	103.7	76.8	-	-	平成17年平均
-	-	-	-	-	-	-	-	87.9	33.4	112.1	117.8	109.6	114.3	-	-	18
-	-	-	-	-	-	-	-	99.7	89.3	106.6	94.6	99.1	156.6	-	-	19
-	-	-	-	-	-	-	-	107.0	391.0	107.3	98.6	107.4	108.8	-	-	20
-	-	-	-	-	-	-	-	105.1	132.0	97.3	97.4	105.1	89.8	-	-	21
100.0	100.0	100.0	100.0	100.0	100.0	100.0	100.0	100.0	100.0	100.0	100.0	100.0	100.0	100.0	100.0	22
98.5	82.5	98.9	92.5	99.2	132.8	105.1	96.3	104.7	118.3	103.5	102.1	96.3	79.6	94.4	69.2	23
94.5	82.1	103.6	136.6	97.7	134.4	102.0	140.0	97.6	77.9	105.1	92.5	95.8	66.2	95.8	68.5	平成23年11月
96.2	76.8	101.5	153.8	99.4	146.4	98.8	124.5	86.8	55.5	104.2	93.6	97.7	69.5	93.3	51.5	12月
95.9	73.5	90.9	104.7	89.7	61.9	106.3	158.8	89.8	62.1	98.8	102.7	95.3	39.0	82.7	46.0	平成24年1月
94.7	50.4	101.2	103.9	89.5	57.1	105.6	164.7	106.8	84.5	107.2	111.0	99.7	44.1	93.8	41.9	2月
107.0	108.8	103.7	146.1	93.6	71.4	113.6	149.0	108.2	65.5	105.0	94.5	102.3	42.4	97.4	49.2	3月
102.7	91.2	98.3	89.1	88.3	88.1	111.4	135.3	110.7	243.1	108.0	102.7	97.3	39.0	82.5	45.2	4月
93.7	67.3	89.4	89.1	91.0	81.0	117.7	139.2	111.6	229.3	103.3	100.0	97.5	39.0	84.6	48.4	5月
97.9	99.1	104.5	103.1	84.0	81.0	115.9	109.8	112.5	213.8	111.0	95.9	101.8	35.6	98.4	41.9	6月
78.4	97.3	102.0	85.9	116.5	228.6	85.3	107.8	102.4	117.2	104.7	90.4	103.7	66.1	93.9	73.4	7月
73.2	54.9	99.6	80.5	125.6	207.1	89.3	115.7	91.8	17.2	107.3	93.2	106.7	81.4	97.0	75.0	8月
77.4	74.3	99.3	95.3	116.1	164.3	88.0	145.1	104.3	153.4	104.9	90.4	102.9	57.6	90.6	79.0	9月
80.7	80.5	105.8	118.0	115.6	142.9	88.3	154.9	109.2	179.3	105.1	95.9	97.3	86.4	94.5	77.4	10月
78.2	96.5	107.7	137.5	117.6	169.0	89.4	151.0	113.0	158.6	108.8	98.6	103.1	86.4	94.1	72.6	11月

事業所規模 5人以上 続き

賃金指数(きまって支給する給与)

区分	調査産業計	建設業	製造業	電気・ガス・熱供給・水道業	情報通信業	運輸業、郵便業	卸売業、小売業	金融業、保険業
平成17年平均	102.9	113.3	107.9	102.9	74.4	79.0	110.1	116.3
18	102.6	112.3	110.7	111.1	72.8	81.7	117.0	100.3
19	102.4	121.7	104.8	112.7	76.1	92.2	112.8	99.7
20	105.7	122.8	97.4	108.7	83.1	91.8	98.4	107.8
21	96.7	105.9	94.7	100.8	84.4	88.5	89.8	96.9
22	100.0	100.0	100.0	100.0	100.0	100.0	100.0	100.0
23	103.8	99.5	107.4	101.0	99.2	86.6	107.3	98.7
平成23年11月	102.8	103.3	110.1	101.1	96.7	83.1	102.9	98.9
12月	103.4	105.2	109.5	101.6	96.7	84.3	106.0	103.7
平成24年1月	103.3	95.6	108.8	104.1	89.5	82.6	100.4	127.1
2月	104.1	95.5	111.3	109.4	88.8	79.9	101.3	92.5
3月	103.5	95.8	109.2	103.9	90.6	78.7	102.5	96.9
4月	102.6	94.0	112.3	101.5	77.3	77.1	103.8	101.3
5月	103.5	92.7	108.6	106.2	78.1	81.8	105.0	103.0
6月	104.2	93.2	113.5	107.1	83.1	81.6	103.3	96.2
7月	104.1	107.8	110.3	89.8	82.1	90.0	103.9	101.2
8月	103.9	105.2	107.7	88.7	81.9	90.7	103.0	98.5
9月	102.9	105.6	109.2	87.1	81.6	93.9	100.7	93.6
10月	102.5	107.0	108.0	92.6	81.9	90.1	100.0	98.5
11月	103.4	107.7	105.5	88.4	81.5	90.7	101.1	97.7

注) 平成21年以前と接続しない産業の指数、前年比及び前年差は、算出できないため、表中において「-」と表記しています。

常用雇用指数

区分	調査産業計	建設業	製造業	電気・ガス・熱供給・水道業	情報通信業	運輸業、郵便業	卸売業、小売業	金融業、保険業
平成17年平均	109.9	155.1	110.2	102.8	138.9	83.8	110.4	138.7
18	107.9	135.5	108.6	101.5	154.2	82.5	109.6	128.4
19	109.2	136.6	115.7	125.9	148.8	88.7	112.8	115.7
20	105.0	126.1	106.4	132.5	128.4	95.9	107.7	104.6
21	103.5	105.8	103.3	136.1	116.7	95.3	109.1	99.2
22	100.0	100.0	100.0	100.0	100.0	100.0	100.0	100.0
23	100.0	97.9	95.7	118.6	124.5	101.6	99.7	103.7
平成23年11月	100.9	100.7	99.1	120.8	123.0	99.8	99.1	103.3
12月	101.0	100.5	98.8	120.8	124.6	102.6	98.6	103.3
平成24年1月	102.1	99.7	102.5	120.8	124.2	99.7	98.9	103.1
2月	102.2	98.3	102.8	77.8	125.5	99.4	99.5	102.8
3月	102.4	97.3	103.2	117.1	125.2	97.7	99.1	102.5
4月	101.8	95.8	103.6	120.4	126.2	95.3	99.5	100.6
5月	102.3	94.8	103.1	121.8	126.4	94.9	100.6	101.3
6月	102.4	94.8	102.7	120.4	126.8	93.4	100.4	102.6
7月	101.4	94.1	94.9	126.4	126.3	92.3	101.4	93.1
8月	102.0	93.3	95.1	125.5	125.0	91.1	102.2	101.6
9月	101.8	96.3	95.3	127.0	123.9	90.7	100.7	100.1
10月	101.9	97.1	95.3	127.4	124.0	90.8	101.2	100.9
11月	102.5	97.3	94.7	127.4	125.2	94.7	101.0	103.5

注) 平成21年以前と接続しない産業の指数、前年比及び前年差は、算出できないため、表中において「-」と表記しています。

(H22年平均 = 100)

不動産業、物品 賃貸業	学術研究、専門・ 技術サービス業	宿泊業、飲食サ ービス業	生活関連サー ビス業、娯楽業	教育、学習支援業	医療、福祉	複合サービス事 業	サービス業 (他に分類されな いもの)	区 分
-	-	-	-	89.9	100.2	116.9	-	平成17年平均
-	-	-	-	94.6	97.2	116.6	-	18
-	-	-	-	101.0	99.5	97.1	-	19
-	-	-	-	119.9	114.8	93.0	-	20
-	-	-	-	92.7	101.4	93.0	-	21
100.0	100.0	100.0	100.0	100.0	100.0	100.0	100.0	22
114.5	95.2	97.0	92.1	119.1	103.2	99.0	79.2	23
114.4	95.6	97.1	93.0	110.9	104.8	93.5	75.2	平成23年11月
111.8	97.2	98.4	91.2	110.4	104.9	94.5	73.6	12月
66.8	90.9	84.5	96.6	113.7	109.1	92.0	73.7	平成24年1月
62.1	90.6	83.4	96.9	124.8	111.7	95.7	84.4	2月
72.8	90.8	88.3	95.9	125.6	108.1	88.3	85.2	3月
71.4	90.6	80.0	88.7	123.9	108.9	88.0	75.6	4月
68.1	87.4	83.5	90.6	124.4	109.1	92.2	81.6	5月
66.1	91.6	77.2	90.9	126.3	111.8	89.1	81.8	6月
64.8	93.9	106.8	84.4	115.2	107.7	89.3	77.4	7月
62.8	93.6	111.1	88.1	116.9	108.2	89.6	79.0	8月
54.9	92.2	104.0	85.7	119.5	106.7	89.6	78.1	9月
56.1	97.4	102.2	86.1	112.5	107.6	88.4	77.8	10月
62.8	91.7	105.8	88.9	118.7	107.9	89.0	79.4	11月

(H22年平均 = 100)

不動産業、物品 賃貸業	学術研究、専門・ 技術サービス業	宿泊業、飲食サ ービス業	生活関連サー ビス業、娯楽業	教育、学習支援業	医療、福祉	複合サービス事 業	サービス業 (他に分類されな いもの)	区 分
-	-	-	-	104.6	92.1	193.2	-	平成17年平均
-	-	-	-	93.8	94.0	209.0	-	18
-	-	-	-	105.1	96.8	174.4	-	19
-	-	-	-	100.9	100.7	145.4	-	20
-	-	-	-	98.2	104.0	142.0	-	21
100.0	100.0	100.0	100.0	100.0	100.0	100.0	100.0	22
97.0	104.9	93.0	98.1	103.8	101.4	97.2	100.8	23
91.0	105.6	92.1	95.4	107.7	102.3	95.6	104.1	平成23年11月
87.1	104.9	92.9	97.5	106.6	102.3	97.0	105.5	12月
86.1	104.0	93.2	95.3	109.0	107.2	94.1	98.0	平成24年1月
82.5	104.6	91.9	95.5	109.5	107.4	95.6	103.8	2月
81.8	104.3	94.8	97.4	102.8	108.0	95.6	109.5	3月
87.5	101.7	90.9	93.9	104.2	110.4	97.0	98.5	4月
102.4	99.1	94.7	92.4	105.5	110.8	93.5	97.1	5月
85.2	99.1	94.0	92.8	105.5	110.7	92.7	105.5	6月
97.2	99.1	95.6	92.9	105.1	110.8	92.9	103.3	7月
106.3	100.5	99.7	94.6	102.4	110.0	94.2	105.7	8月
92.9	99.1	96.9	96.0	102.5	110.5	92.9	108.4	9月
86.6	98.5	96.4	97.2	102.8	109.9	94.3	109.7	10月
85.7	98.9	97.2	96.1	104.6	110.3	92.9	110.8	11月

《 事業所規模 30人以上 》

1. 賃金の動き(1表参照)

		対前月比(差)	対前年同月比(差)
現金給与総額	288,707 円	7.1 %	△ 0.1 %
きまって支給する給与	267,431 円	△ 0.7 %	△ 0.1 %
特別に支払われた給与	21,276 円	21,101 円	17,112 円

2. 労働時間の動き(2表参照)

		対前月比(差)	対前年同月比(差)
出勤日数	20.4 日	0.4 日	0.7 日
総実労働時間	158.8 時間	2.0 %	2.0 %
所定外労働時間	10.9 時間	0.9 %	5.8 %

3. 雇用の動き(3表参照)

		対前月比(差)	対前年同月比(差)
常用労働者数	111,195 人	0.6 %	4.4 %
パートタイム労働者比率	18.9 %	△ 0.4 ポイント	△ 3.3 ポイント
労働異動率			
入職率	2.19 %		0.57 ポイント
離職率	1.60 %		0.09 ポイント

《 事業所規模 30人以上 》

(1表) 月間現金給与額

産 業	現金給与総額			きまって支給する給与			所定内給与			特別に支払われた給与		
	対前月 増減率	対前年同月 増減率		対前月 増減率	対前年同月 増減率		対前月 増減率	対前年同月 増減率		対前月 増減差	対前年同月 増 減 差	
全国(調査産業計・確報値)	306,102	3.3	△ 1.6	289,524	△ 0.0	12.2	265,467	△ 0.2	△ 0.1	16,578	9,986	△ 358,461
高知県(調査産業計)	288,707	7.1	△ 0.1	267,431	△ 0.7	△ 0.1	244,353	△ 0.9	△ 1.2	21,276	21,101	17,112
建設業	304,466	△ 1.5	△ 1.7	304,466	△ 1.6	△ 1.7	276,963	0.4	△ 6.5	0	0	△ 1,741
製造業	257,427	5.7	△ 9.3	234,599	△ 3.7	△ 9.3	211,415	△ 3.5	△ 9.8	22,828	22,825	18,563
電気・ガス・熱供給・水道業	345,359	△ 6.2	0.5	345,359	△ 6.4	0.5	329,582	△ 4.4	8.4	0	△ 135	0
情報通信業	397,882	0.4	△ 8.6	397,882	0.4	△ 8.6	357,943	0.9	△ 10.8	0	0	0
運輸業,郵便業	237,238	△ 1.3	△ 11.8	237,033	△ 1.2	△ 11.8	197,215	△ 1.2	△ 17.2	205	△ 243	139
卸売業,小売業	224,006	16.4	3.8	198,455	3.2	3.8	190,815	3.5	3.4	25,551	25,537	25,403
金融業,保険業	300,366	△ 2.4	△ 1.6	300,366	△ 2.5	△ 1.6	286,538	△ 1.9	△ 2.3	0	0	△ 79,306
不動産業,物品賃貸業	x	x	x	x	x	x	x	x	x	x	x	x
学術研究,専門・技術サービス業	329,256	△ 4.5	△ 2.5	329,052	△ 4.3	△ 2.5	303,157	△ 2.6	△ 4.2	204	△ 958	204
宿泊業,飲食サービス業	124,557	2.1	△ 7.1	124,557	3.1	△ 7.1	119,511	3.1	△ 1.6	0	△ 1,305	△ 7,482
生活関連サービス業,娯楽業	121,234	2.3	△ 6.0	121,234	2.2	△ 6.0	112,973	1.1	△ 6.9	0	0	△ 19,695
教育,学習支援業	394,238	△ 2.4	4.3	394,227	△ 2.4	4.3	390,737	△ 2.6	6.4	11	△ 24	11
医療,福祉	355,659	13.2	3.8	311,853	△ 0.8	3.8	273,881	△ 1.7	2.2	43,806	43,798	43,745
複合サービス業	240,864	0.3	△ 2.4	240,508	0.1	△ 2.4	237,278	0.0	2.3	356	356	10
サービス業(他に分類されないもの)	178,577	10.3	△ 0.3	167,439	4.1	△ 0.3	156,307	2.9	△ 2.8	11,138	10,009	11,138

(単位:円,%)

注) ① 特別に支払われた給与については指数を作成していないため、実数による増減差です。

② 「現金給与総額」=「きまって支給する給与」+「特別に支払われた給与」+「きまって支給する給与」+「所定内給与」+「超過労働給与」

③ 「-」は該当データの無いものを示し、「x」は標本数が稀少につき秘匿のため公表できないもの。「0」は集計単位未満のデータ量を示す。

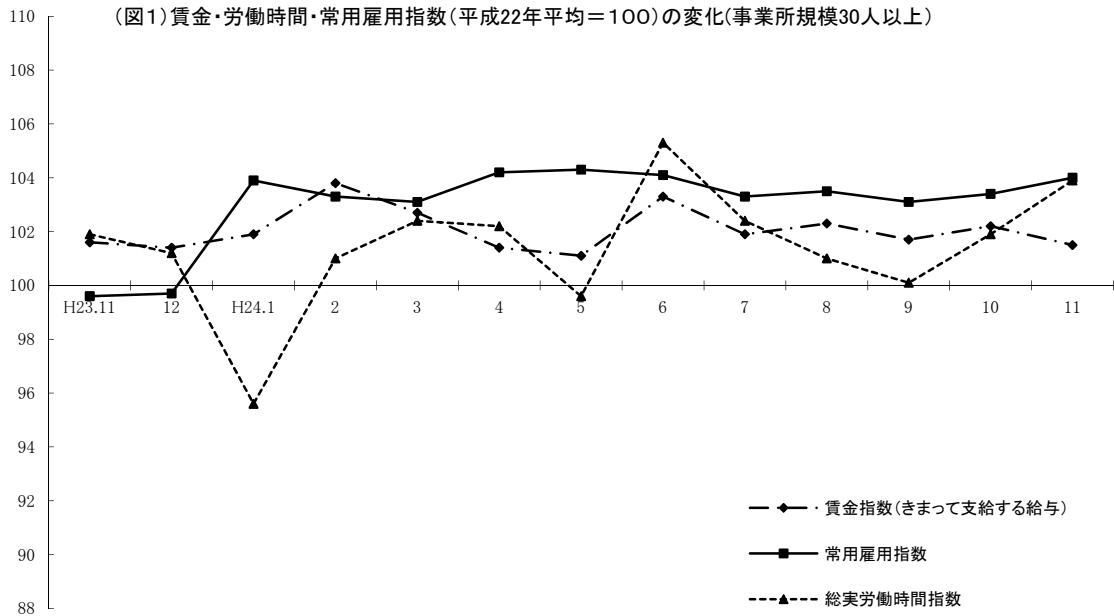
《 事業所規模 30人以上 》

(2表) 月間実労働時間数および出勤日数

産 業	総実労働時間			所定内労働時間			所定外労働時間			出勤日数		
	対前月 増減率	対前年同月 増減率		対前月 増減率	対前年同月 増減率		対前月 増減率	対前年同月 増減率		対前月 増減率	対前年同月 増減率	
全国(調査産業計・確報値)	155.3	1.8	1.9	143.1	1.9	2.3	12.2	0.8	△ 2.3	19.8	0.4	0.8
高知県(調査産業計)	158.8	2.0	2.0	147.9	2.1	1.7	10.9	0.9	5.8	20.4	0.4	0.7
建設業	191.0	1.7	6.6	170.3	1.9	4.0	20.7	△ 1.0	39.3	23.0	△ 2.1	△ 1.5
製造業	172.9	5.1	△ 0.1	158.9	5.4	1.0	14.0	2.2	△ 10.1	21.0	0.4	△ 0.4
電気・ガス・熱供給・水道業	157.9	△ 0.9	0.1	151.9	0.8	6.3	6.0	△ 29.4	△ 55.7	19.6	0.6	20.4
情報通信業	181.9	2.3	△ 8.2	162.9	1.9	△ 6.3	19.0	5.5	△ 16.3	21.0	△ 0.2	0.1
運輸業,郵便業	172.1	△ 4.7	△ 8.6	149.1	△ 5.5	△ 7.9	23.0	1.3	△ 11.2	20.3	△ 1.1	0.7
卸売業,小売業	156.3	2.0	1.6	149.2	2.2	1.2	7.1	△ 1.4	20.4	21.3	△ 0.6	△ 0.9
金融業,保険業	144.6	△ 1.8	10.2	139.0	△ 1.4	8.2	5.6	△ 9.7	75.1	18.6	1.6	2.8
不動産業,物品賃貸業	x	x	x	x	x	x	x	x	x	x	x	x
学術研究,専門・技術サービス業	149.6	△ 6.3	△ 3.1	140.0	△ 6.9	△ 3.7	9.6	3.3	6.9	18.8	0.3	1.5
宿泊業,飲食サービス業	125.0	3.0	△ 0.9	120.7	3.1	△ 1.8	4.3	0.0	12.9	19.1	1.7	1.7
生活関連サービス業,娯楽業	110.7	3.7	△ 2.8	105.1	2.6	△ 2.2	5.6	27.2	△ 10.3	18.7	2.0	△ 1.2
教育,学習支援業	169.8	△ 3.0	8.9	157.3	△ 2.4	3.6	12.5	△ 10.7	210.3	20.6	△ 0.4	2.3
医療,福祉	155.5	4.1	3.6	146.6	4.3	3.3	8.9	1.2	7.4	19.8	1.3	1.3
複合サービス業	152.7	7.4	10.5	150.5	7.6	13.8	2.2	△ 8.4	△ 43.8	20.0	1.7	1.7
サービス業(他に分類されないもの)	139.4	2.9	1.8	130.3	1.3	1.8	9.1	30.0	5.9	20.1	0.9	0.0

注) 出勤日数については指数を作成していないので、実数による増減差です。

(単位:時間,日,%)



《 事業所規模 30人以上 》

(3表) 常用労働者数および労働異動率

(単位:人、%、ポイント)

産 業	本調査期間末常用労働者数			労働異動率				
	対前月 増減率	対前年同月 増 減 率	パートタイム 労働者比率	入職率	対前年同月 増 減 差	離職率	対前年同月 増 減 差	
全国(調査産業計・確報値)	27,204,566	△ 0.1	△ 0.6	24.5	1.39	0.31	1.51	0.17
高知県(調査産業計)	111,195	0.6	4.4	18.9	2.19	0.57	1.60	0.09
建設業	4,396	1.2	△ 4.6	0.0	2.42	2.03	1.17	0.63
製造業	13,967	△ 1.0	15.0	11.6	1.38	△ 0.46	2.38	1.47
電気・ガス・熱供給・水道業	790	0.0	0.5	1.0	0.00	0.00	0.00	0.00
情報通信業	2,048	0.2	△ 3.0	0.2	0.39	0.29	0.20	0.10
運輸業, 郵便業	7,996	5.8	0.4	29.4	6.04	3.44	0.36	△ 0.84
卸売業, 小売業	17,760	△ 0.3	0.2	35.0	1.73	△ 0.33	2.08	△ 0.81
金融業, 保険業	3,061	0.6	1.9	9.5	1.94	1.69	1.35	△ 0.45
不動産業, 物品賃貸業	x	x	x	x	x	x	x	x
学術研究, 専門・技術サービス業	1,968	0.9	△ 3.5	12.0	1.44	1.14	0.46	0.46
宿泊業, 飲食サービス業	4,246	1.5	△ 1.8	64.1	5.67	1.96	4.16	△ 1.29
生活関連サービス業, 娯楽業	2,425	△ 2.7	△ 5.2	57.5	0.84	△ 0.28	3.57	2.92
教育, 学習支援業	10,345	2.8	△ 2.3	6.8	4.40	1.54	1.62	0.23
医療, 福祉	34,532	0.2	10.0	7.7	1.10	0.11	0.95	0.01
複合サービス業	912	△ 0.6	△ 29.2	3.0	0.00	0.00	0.65	0.65
サービス業(他に分類されないもの)	6,270	0.0	0.1	42.7	2.73	0.71	2.76	0.89

注) ①労働異動率については指数を作成していないので、実数による増減差です。

平成24年11月

《 事業所規模 30人以上 》

(4表) 産業別・就業形態別常用労働者数、月間給与額、労働時間数等

(単位:人、円、日、時間)

就業形態	産 業	本調査期間末 労働者数	現金給与 総 額	きまって 支給する 給 与			特別に 支払われた 給 与	出 勤 日 数	総 実 所 定 内 所 定 外 所 定 外 労働時間 労働時間 労働時間	171.5	158.8	12.7
				所定内 給 与	超過労働 給 与	26,037						
一般労働者	調査産業計	90,171	334,255	308,218	280,478	27,740	26,037	20.9	171.5	158.8	12.7	
	製造業	12,348	274,862	250,075	224,733	25,342	24,787	21.1	177.6	162.8	14.8	
	卸売業, 小売業	11,538	294,560	255,267	244,614	10,653	39,293	21.9	177.6	167.9	9.7	
	医療, 福祉	31,857	376,313	328,823	287,703	41,120	47,490	20.1	162.4	152.8	9.6	
パートタイム 労働者	調査産業計	21,024	91,731	91,043	88,129	2,914	688	18.0	104.0	100.7	3.3	
	製造業	1,619	126,351	118,249	111,295	6,954	8,102	20.2	138.2	129.9	8.3	
	卸売業, 小売業	6,222	92,815	92,815	90,778	2,037	0	20.3	116.7	114.4	2.3	
医療, 福祉	2,675	110,052	110,052	109,520	532	0	15.3	73.5	73.2	0.3		

平成24年11月



統計表: 事業所規模 30人以上

賃金指数(現金給与総額)

区分	調査産業計		建設業		製造業		電気・ガス・熱供給・水道業		情報通信業		運輸業,郵便業		卸売業,小売業		金融業,保険業	
	名目	実質	名目	実質	名目	実質	名目	実質	名目	実質	名目	実質	名目	実質	名目	実質
平成17年平均	106.3	105.8	81.8	81.4	100.2	99.7	111.0	110.4	76.2	75.8	67.5	67.2	145.6	144.9	109.9	109.4
18	103.4	103.2	80.5	80.3	100.1	99.9	110.8	110.6	76.5	76.3	71.6	71.5	101.4	101.2	119.4	119.2
19	100.7	100.5	87.2	87.0	97.7	97.5	104.1	103.9	76.8	76.6	82.5	82.3	96.2	96.0	110.9	110.7
20	99.3	97.7	96.5	95.0	96.9	95.4	109.2	107.5	74.4	73.2	89.2	87.8	94.8	93.3	104.6	103.0
21	97.2	96.6	98.2	97.6	97.7	97.1	106.1	105.5	74.6	74.2	88.1	87.6	91.7	91.2	98.5	97.9
22	100.0	100.0	100.0	100.0	100.0	100.0	100.0	100.0	100.0	100.0	100.0	100.0	100.0	100.0	100.0	100.0
23	102.3	102.7	96.6	97.0	104.9	105.3	96.3	96.7	99.7	100.1	107.8	108.2	104.4	104.8	105.3	105.7
平成23年11月	86.2	86.8	81.7	82.3	94.1	94.8	68.8	69.3	78.4	79.0	97.4	98.1	92.7	93.4	103.2	103.9
12月	176.9	177.8	148.7	149.4	174.5	175.4	234.7	235.9	165.4	166.2	169.4	170.3	182.6	183.5	174.1	175.0
平成24年1月	92.5	93.0	79.1	79.5	87.2	87.6	70.9	71.3	79.2	79.6	90.3	90.8	97.0	97.5	82.1	82.5
2月	87.8	87.9	77.0	77.1	88.3	88.4	69.5	69.6	79.1	79.2	89.9	90.0	102.7	102.8	81.3	81.4
3月	88.4	88.2	76.9	76.7	93.1	92.9	80.3	80.1	80.3	80.1	91.5	91.3	101.7	101.5	83.5	83.3
4月	85.6	85.3	75.7	75.4	93.4	93.0	66.6	66.3	67.8	67.5	85.4	85.1	98.1	97.7	81.9	81.6
5月	86.5	86.2	75.1	74.9	83.5	83.3	71.1	70.9	66.8	66.6	90.1	89.8	110.1	109.8	81.6	81.4
6月	167.7	168.2	129.3	129.7	139.1	139.5	215.8	216.4	151.1	151.6	108.1	108.4	136.8	137.2	156.6	157.1
7月	102.9	103.5	80.1	80.6	114.7	115.4	91.7	92.3	73.2	73.6	131.7	132.5	125.5	126.3	84.3	84.8
8月	87.0	87.4	75.3	75.7	88.5	88.9	70.6	71.0	71.7	72.1	90.6	91.1	106.4	106.9	80.2	80.6
9月	85.2	85.6	78.2	78.6	88.4	88.8	69.8	70.2	70.9	71.3	93.7	94.2	93.0	93.5	78.4	78.8
10月	85.6	86.2	81.1	81.7	87.1	87.7	73.7	74.2	71.4	71.9	87.1	87.7	93.2	93.9	82.2	82.8
11月	91.7	92.7	79.9	80.8	92.1	93.1	69.1	69.9	71.7	72.5	86.0	87.0	108.5	109.7	80.2	81.1

注) 実質賃金指数算出のための消費者物価指数は「高知市の持家の帰属家賃を除く総合」指数を使用しています。

平成21年以前と接続しない産業の指数、前年比及び前年差は、算出できないため、表中において「-」と表記しています。

労働時間指数

区分	調査産業計		建設業		製造業		電気・ガス・熱供給・水道業		情報通信業		運輸業,郵便業		卸売業,小売業		金融業,保険業	
	総実	所定外	総実	所定外	総実	所定外	総実	所定外	総実	所定外	総実	所定外	総実	所定外	総実	所定外
平成17年平均	103.7	97.0	84.9	27.6	105.8	150.5	102.7	126.5	91.9	87.4	106.7	89.6	103.1	121.2	100.5	158.2
18	102.7	93.3	87.0	31.9	106.8	178.1	105.0	131.6	92.8	83.8	103.3	84.1	96.2	74.7	99.9	143.2
19	99.6	87.8	97.0	59.1	104.4	143.8	101.7	122.3	90.7	76.6	90.9	68.9	95.4	79.2	102.0	112.2
20	99.2	92.9	100.3	85.5	103.5	113.3	101.6	95.7	87.0	65.1	91.2	78.2	96.0	79.6	102.6	104.2
21	98.1	96.2	100.1	98.0	97.1	88.7	100.1	100.3	90.3	72.4	93.4	94.3	96.4	80.7	99.3	74.7
22	100.0	100.0	100.0	100.0	100.0	100.0	100.0	100.0	100.0	100.0	100.0	100.0	100.0	100.0	100.0	100.0
23	100.9	101.3	96.7	73.0	102.5	129.4	98.6	90.9	111.9	136.8	101.9	105.0	102.2	104.3	99.9	76.7
平成23年11月	101.9	97.2	98.2	65.2	105.4	137.8	101.1	122.0	110.2	117.5	100.7	98.1	104.1	92.1	96.7	57.1
12月	101.2	98.0	91.1	52.8	109.6	161.5	102.3	90.3	111.3	147.7	107.7	128.2	103.2	105.4	103.5	75.1
平成24年1月	95.6	95.3	88.8	50.9	93.3	119.5	90.9	79.3	105.6	131.1	94.5	98.5	101.8	120.3	97.8	85.7
2月	101.0	97.2	94.7	86.8	104.1	141.6	102.7	37.8	98.1	122.3	92.8	83.0	103.2	101.6	99.7	73.2
3月	102.4	100.0	102.4	87.3	103.8	130.1	103.8	107.2	103.3	138.3	102.4	101.1	103.6	118.8	102.4	75.0
4月	102.2	102.8	93.3	62.7	104.8	130.1	98.1	67.6	102.4	90.2	96.4	92.0	106.3	110.9	104.6	112.5
5月	99.6	100.0	92.4	64.9	91.5	123.0	100.6	91.9	99.3	79.8	98.9	93.9	101.8	110.9	108.1	133.9
6月	105.3	100.9	96.8	68.9	107.9	131.0	104.6	93.7	97.5	91.7	99.5	97.0	104.9	101.6	107.5	101.8
7月	102.4	98.1	99.2	76.3	104.0	126.5	100.4	66.7	102.1	96.4	101.6	100.0	104.6	106.3	109.0	94.6
8月	101.0	87.7	93.4	63.6	97.6	126.5	106.5	54.1	101.4	95.3	99.4	88.6	105.3	106.3	100.9	83.9
9月	100.1	99.1	95.2	79.4	102.9	128.3	95.0	63.1	96.9	88.1	94.0	91.3	102.9	106.3	100.8	94.6
10月	101.9	101.9	103.0	91.7	100.2	121.2	102.1	76.6	98.9	93.3	96.5	86.0	103.7	112.5	108.5	110.7
11月	103.9	102.8	104.7	90.8	105.3	123.9	101.2	54.1	101.2	98.4	92.0	87.1	105.8	110.9	106.6	100.0

注) 平成21年以前と接続しない産業の指数、前年比及び前年差は、算出できないため、表中において「-」と表記しています。

(H22年平均 = 100)

不動産業、物品賃貸業		学術研究、専門・技術サービス業		宿泊業、飲食サービス業		生活関連サービス業、娯楽業		教育、学習支援業		医療、福祉		複合サービス事業		サービス業 (他に分類されないもの)		区分
名目	実質	名目	実質	名目	実質	名目	実質	名目	実質	名目	実質	名目	実質	名目	実質	
-	-	-	-	-	-	-	-	99.5	99.0	106.5	106.0	115.7	115.1	-	-	平成17年平均
-	-	-	-	-	-	-	-	110.9	110.7	105.5	105.3	109.5	109.3	-	-	18
-	-	-	-	-	-	-	-	112.4	112.2	102.8	102.6	91.3	91.1	-	-	19
-	-	-	-	-	-	-	-	102.6	101.0	102.8	101.2	85.4	84.1	-	-	20
-	-	-	-	-	-	-	-	100.6	100.0	100.6	100.0	81.7	81.2	-	-	21
100.0	100.0	100.0	100.0	100.0	100.0	100.0	100.0	100.0	100.0	100.0	100.0	100.0	100.0	100.0	100.0	22
101.7	102.1	102.2	102.6	99.7	100.1	80.9	81.2	104.9	105.3	100.8	101.2	93.7	94.1	98.1	98.5	23
77.1	77.6	80.4	81.0	95.6	96.3	77.7	78.2	79.1	79.7	83.3	83.9	74.0	74.5	87.9	88.5	平成23年11月
183.0	183.9	200.6	201.6	112.3	112.9	108.4	108.9	205.3	206.3	176.9	177.8	138.3	139.0	154.6	155.4	12月
63.6	63.9	80.4	80.8	85.6	86.0	65.8	66.1	88.8	89.2	102.5	103.0	73.6	74.0	89.4	89.8	平成24年1月
35.4	35.4	77.6	77.7	82.2	82.3	62.5	62.6	83.6	83.7	90.3	90.4	72.5	72.6	89.8	89.9	2月
67.7	67.6	76.9	76.7	93.1	92.9	67.8	67.7	84.8	84.6	87.7	87.5	84.6	84.4	93.2	93.0	3月
67.3	67.0	84.1	83.8	85.5	85.2	65.8	65.5	80.2	79.9	86.6	86.3	74.8	74.5	85.7	85.4	4月
65.5	65.3	76.5	76.3	91.2	90.9	66.8	66.6	80.5	80.3	87.1	86.8	74.7	74.5	92.5	92.2	5月
189.0	189.6	186.8	187.4	104.8	105.1	75.3	75.5	256.9	257.7	174.5	175.0	177.7	178.2	139.0	139.4	6月
68.1	68.5	80.4	80.9	92.0	92.6	73.0	73.4	88.2	88.7	105.2	105.8	72.7	73.1	94.9	95.5	7月
63.4	63.7	78.6	79.0	88.8	89.2	78.4	78.8	81.0	81.4	87.6	88.0	73.1	73.5	90.1	90.6	8月
62.6	62.9	77.9	78.3	81.9	82.3	65.8	66.1	84.0	84.4	85.9	86.3	74.5	74.9	86.8	87.2	9月
68.9	69.4	82.1	82.7	82.6	83.2	64.8	65.3	84.5	85.1	87.2	87.8	72.0	72.5	84.7	85.3	10月
70.0	70.8	78.4	79.3	84.3	85.2	66.3	67.0	82.5	83.4	98.7	99.8	72.2	73.0	93.4	94.4	11月

(H22年平均 = 100)

不動産業、物品賃貸業		学術研究、専門・技術サービス業		宿泊業、飲食サービス業		生活関連サービス業、娯楽業		教育、学習支援業		医療、福祉		複合サービス事業		サービス業 (他に分類されないもの)		区分
総実	所定外	総実	所定外	総実	所定外	総実	所定外	総実	所定外	総実	所定外	総実	所定外	総実	所定外	
-	-	-	-	-	-	-	-	91.7	20.2	105.9	114.2	117.3	63.7	-	-	平成17年平均
-	-	-	-	-	-	-	-	94.1	22.5	106.6	107.0	116.0	71.7	-	-	18
-	-	-	-	-	-	-	-	94.6	82.4	100.9	83.2	101.1	92.5	-	-	19
-	-	-	-	-	-	-	-	98.1	143.6	98.2	86.4	107.8	94.2	-	-	20
-	-	-	-	-	-	-	-	98.9	147.0	99.0	101.1	104.6	88.1	-	-	21
100.0	100.0	100.0	100.0	100.0	100.0	100.0	100.0	100.0	100.0	100.0	100.0	100.0	100.0	100.0	100.0	22
100.8	38.0	98.4	99.1	99.4	67.5	87.5	91.7	104.7	69.3	100.6	100.6	96.7	76.5	95.3	76.4	23
99.0	11.3	100.4	109.5	98.4	68.0	86.8	111.5	103.6	40.7	102.1	96.4	93.6	58.4	98.8	77.4	平成23年11月
97.4	3.8	94.4	101.0	97.8	55.4	85.4	100.9	93.2	27.6	100.6	97.4	96.7	57.7	98.0	85.5	12月
94.8	298.1	93.0	109.8	98.2	62.5	79.4	78.6	93.4	29.3	96.3	110.5	94.8	32.8	90.8	79.3	平成24年1月
68.6	9.4	96.5	85.4	92.1	57.1	76.2	67.9	105.6	39.4	104.8	117.4	103.3	31.3	95.6	69.4	2月
105.2	515.1	101.9	135.4	97.6	94.6	78.7	89.3	107.4	26.3	102.1	101.2	107.7	28.4	96.3	83.8	3月
96.1	460.4	92.7	78.0	99.2	83.9	86.4	78.6	107.2	143.4	104.2	104.7	99.6	31.3	89.9	74.8	4月
93.3	407.5	96.6	74.4	99.3	80.4	85.9	85.7	111.4	131.3	101.3	101.2	99.7	34.3	94.5	75.7	5月
120.1	713.2	98.7	91.5	95.7	69.6	87.5	85.7	111.6	130.3	108.5	100.0	107.0	35.8	103.4	65.8	6月
100.9	449.1	97.9	111.0	100.2	98.2	85.7	80.4	107.2	89.9	101.2	97.7	102.6	25.4	101.4	73.0	7月
89.8	313.2	100.1	104.9	105.5	110.7	86.1	96.4	89.5	12.1	105.7	97.7	107.1	38.8	103.8	68.5	8月
84.7	341.5	91.2	145.1	94.6	69.6	84.0	85.7	104.3	126.3	102.3	95.3	101.4	43.3	94.4	69.4	9月
101.2	462.3	103.8	113.4	94.7	76.8	81.4	78.6	116.3	141.4	101.6	102.3	96.3	35.8	97.8	63.1	10月
100.4	524.5	97.3	117.1	97.5	76.8	84.4	100.0	112.8	126.3	105.8	103.5	103.4	32.8	100.6	82.0	11月

事業所規模 30人以上 続き

賃金指数(きまって支給する給与)

区分	調査産業計	建設業	製造業	電気・ガス・熱供給・水道業	情報通信業	運輸業,郵便業	卸売業,小売業	金融業,保険業
平成17年平均	103.1	87.3	94.8	112.9	77.8	74.2	136.2	109.2
18	100.5	88.4	95.5	112.9	78.6	75.3	105.3	110.9
19	98.4	89.6	94.4	114.4	77.2	86.4	99.4	106.3
20	98.4	97.3	94.3	110.6	77.3	94.4	97.3	102.3
21	96.9	99.9	93.8	103.8	79.1	89.2	93.2	99.2
22	100.0	100.0	100.0	100.0	100.0	100.0	100.0	100.0
23	101.7	97.1	102.3	94.2	106.1	109.2	103.7	98.9
平成23年11月	101.6	95.6	105.5	93.6	102.8	111.4	106.2	99.0
12月	101.4	95.0	106.2	95.2	103.4	112.7	107.6	100.9
平成24年1月	101.9	93.1	99.4	96.2	103.8	103.2	107.8	99.8
2月	103.8	90.4	100.7	91.9	103.6	99.9	110.5	97.8
3月	102.7	90.5	97.0	98.5	105.3	97.3	111.7	101.5
4月	101.4	89.1	100.9	90.8	88.9	97.5	112.1	99.5
5月	101.1	88.2	95.2	97.0	87.6	102.6	109.5	99.1
6月	103.3	89.3	101.6	100.4	94.7	102.8	110.7	97.4
7月	101.9	94.3	101.1	96.3	93.4	102.8	109.5	90.3
8月	102.3	88.6	99.6	94.9	94.0	103.4	110.1	96.3
9月	101.7	92.0	100.7	95.0	92.9	107.2	106.5	95.3
10月	102.2	95.5	99.4	100.5	93.6	99.5	106.8	99.9
11月	101.5	94.0	95.7	94.1	94.0	98.3	110.2	97.4

注) 平成21年以前と接続しない産業の指数、前年比及び前年差は、算出できないため、表中において「-」と表記しています。

常用雇用指数

区分	調査産業計	建設業	製造業	電気・ガス・熱供給・水道業	情報通信業	運輸業,郵便業	卸売業,小売業	金融業,保険業
平成17年平均	101.2	129.9	95.2	107.1	147.6	84.2	97.9	173.7
18	101.9	119.4	93.0	109.3	149.2	83.2	101.1	157.5
19	105.7	112.0	107.2	111.9	140.1	87.4	108.0	137.4
20	103.5	107.5	103.1	117.0	121.3	92.4	102.3	114.0
21	104.8	102.5	104.0	119.4	106.5	96.0	105.2	101.7
22	100.0	100.0	100.0	100.0	100.0	100.0	100.0	100.0
23	99.2	102.1	85.9	99.3	108.4	99.0	102.6	91.8
平成23年11月	99.6	103.5	85.5	102.2	107.2	98.5	101.9	89.3
12月	99.7	103.5	83.9	102.2	109.2	103.4	101.4	89.3
平成24年1月	103.9	104.0	98.0	102.2	107.3	98.3	101.8	88.5
2月	103.3	102.1	98.6	43.6	107.3	97.8	101.7	88.8
3月	103.1	100.7	98.3	98.6	106.9	98.5	101.9	88.6
4月	104.2	99.0	99.5	101.7	108.2	95.5	103.8	93.1
5月	104.3	99.0	99.1	102.2	108.5	95.0	104.5	92.1
6月	104.1	98.6	98.3	101.7	109.1	93.7	103.9	92.2
7月	103.3	97.7	98.3	101.7	108.4	93.2	103.5	69.5
8月	103.5	96.7	98.4	102.2	106.6	92.8	103.1	90.6
9月	103.1	96.8	98.8	102.2	105.0	93.4	101.4	89.7
10月	103.4	97.5	99.3	102.7	103.8	93.5	102.4	90.5
11月	104.0	98.7	98.3	102.7	104.0	98.9	102.1	91.0

注) 平成21年以前と接続しない産業の指数、前年比及び前年差は、算出できないため、表中において「-」と表記しています。

(H22年平均 = 100)

不動産業、物品 賃貸業	学術研究、専門・ 技術サービス業	宿泊業、飲食サ ービス業	生活関連サ ービス業、娯楽業	教育、学習支援業	医療、福祉	複合サ ービス事 業	サービス業 (他に分類され ないもの)	区 分
-	-	-	-	91.0	101.2	118.7	-	平成17年平均
-	-	-	-	97.8	101.2	113.9	-	18
-	-	-	-	96.3	101.4	95.2	-	19
-	-	-	-	96.6	100.9	90.2	-	20
-	-	-	-	97.4	100.3	87.5	-	21
100.0	100.0	100.0	100.0	100.0	100.0	100.0	100.0	22
98.4	102.6	98.7	79.7	103.3	100.0	103.8	98.3	23
93.3	102.1	95.3	77.7	100.5	99.9	94.8	99.3	平成23年11月
91.8	102.1	93.4	74.3	98.9	99.1	95.8	99.8	12月
76.9	102.1	89.4	72.5	100.0	104.4	93.1	97.2	平成24年1月
42.8	98.5	86.3	68.9	106.3	107.9	93.1	101.2	2月
81.9	97.2	95.5	73.8	107.2	103.9	86.2	105.0	3月
81.4	100.4	89.7	72.5	101.9	103.7	95.6	95.4	4月
79.3	97.2	94.1	73.6	102.3	103.7	95.3	99.2	5月
109.4	100.6	91.0	72.9	104.5	105.9	93.6	97.8	6月
82.4	99.2	93.5	73.9	100.9	104.0	93.3	99.4	7月
76.8	99.4	93.2	75.6	102.9	104.9	93.8	100.6	8月
75.7	98.5	86.0	72.5	106.8	102.9	94.1	97.6	9月
83.4	104.0	85.8	71.4	107.4	104.5	92.4	95.1	10月
84.7	99.5	88.5	73.0	104.8	103.7	92.5	99.0	11月

(H22年平均 = 100)

不動産業、物品 賃貸業	学術研究、専門・ 技術サービス業	宿泊業、飲食サ ービス業	生活関連サ ービス業、娯楽業	教育、学習支援業	医療、福祉	複合サ ービス事 業	サービス業 (他に分類され ないもの)	区 分
-	-	-	-	97.3	85.4	223.2	-	平成17年平均
-	-	-	-	92.2	90.3	241.4	-	18
-	-	-	-	96.9	96.3	242.3	-	19
-	-	-	-	97.1	103.1	188.4	-	20
-	-	-	-	97.1	106.3	163.4	-	21
100.0	100.0	100.0	100.0	100.0	100.0	100.0	100.0	22
97.5	103.0	100.0	97.9	105.1	102.1	91.8	98.7	23
98.0	102.8	101.0	96.5	109.2	103.0	91.1	98.7	平成23年11月
96.7	102.5	100.4	98.0	108.6	102.9	91.1	99.3	12月
96.6	102.1	100.2	96.3	111.5	110.1	62.0	100.5	平成24年1月
93.7	100.3	98.9	96.9	111.3	109.8	61.8	100.1	2月
91.4	99.5	98.6	95.0	104.7	110.1	61.8	100.8	3月
89.0	96.4	96.9	92.3	105.8	113.6	63.2	98.7	4月
89.3	96.4	98.0	91.6	106.2	113.6	63.5	99.0	5月
89.3	96.4	98.6	93.0	106.2	113.7	64.0	99.8	6月
90.3	96.4	98.9	91.1	106.3	113.8	64.4	99.9	7月
90.3	97.1	100.9	93.1	102.5	113.3	64.5	101.1	8月
85.6	96.9	99.5	93.8	102.1	113.2	64.5	99.5	9月
79.8	98.3	97.7	94.0	103.8	113.1	64.9	98.8	10月
82.2	99.2	99.2	91.5	106.7	113.3	64.5	98.8	11月

# 高知県の主要統計

## 人口動態

資料：厚生労働省ホームページ  
03-5253-1111

(単位：人・組)

	出生数	死亡数	死産数	婚姻件数	離婚件数
平成 19 年	5 717	9 071	220	3 549	1 663
20	5 788	9 452	197	3 566	1 676
21	5 415	9 437	180	3 306	1 596
22	5 518	9 769	166	3 328	1 463
23	5 244	9 884	175	3 099	1 406
平成 24 . 6	458	729	11	249	103
7	468	787	12	243	93
8	475	788	12	247	135
9	r) 419	r) 784	r) 27	r) 212	r) 125
10	p) 465	p) 851	p) 14	p) 260	p) 113
11	p) 439	p) 865	p) 10	p) 303	p) 113

## 職業紹介状況

資料：高知労働局職業安定部  
885-6051

(単位：件・人)

	1) 一般（学卒を除く）労働者					2) 日雇労働者	
	新規求職 申込件数	月間有効 求職者数	新規求人数	月間有効 求人 数	就職件数	前月繰越有 効求職者数	就労実人員
平成 19 年度	52 592	214 333	43 319	107 654	14 499 (1,143)	2 031	1 519
20	52 933	210 459	39 031	96 545	14 082 (1,023)	1 966	1 499
21	54 812	228 539	41 797	94 526	16 319 (913)	2 173	1 491
22	53 637	216 050	49 639	115 758	17 398 (978)	...	...
23	52 831	213 781	53 721	129 533	17 308 (1,180)	...	...
平成 24 . 7	4 375	18 888	4 429	10 910	1 314 (99)	} 207	} 235
8	4 287	18 778	4 299	11 212	1 280 (92)		
9	4 076	18 127	4 506	11 321	1 328 (95)	} 187	} 234
10	4 268	18 126	4 984	11 626	1 558 (112)		
11	3 569	17 150	4 301	11 176	1 297 (102)		
12	2 911	15 828	3 841	10 879	1 182 (82)		

(注) ( )は県外就職件数で内数として表示した。

1) について、パートタイムを含む。

2) について、平成22年度より四半期集計に変更。

P6の各月別有効求人倍率は季節調整値であり、原数値での計算とは一致しない。

## 雇用保険（失業給付）状況

資料：高知労働局職業安定部  
885-6051

(単位：件・人・千円)

	一般（特例・高齢を除く）雇用保険					日雇雇用保険	
	事業主都合離職数	初回受給者数	受給者実人員	支給終了者数	給付総額	受給者実人員	給付総額
平成 19 年度	6 110	14 845	5 839	11 230	8 223 214	162	116 987
20	6 422	13 182	5 030	9 441	7 045 927	159	128 440
21	5 218	12 747	5 407	10 594	8 290 586	164	130 641
22	4 054	10 996	4 318	8 516	6 407 962	170	128 177
23	3 850	11 477	4 353	8 452	6 250 992	167	130 891
平成 24 . 7	388	985	5 005	1 022	590 358	161	8 831
8	261	1 044	4 749	868	587 857	170	9 342
9	254	757	4 370	698	509 865	157	7 387
10	411	859	4 361	778	538 440	155	8 784
11	254	838	4 085	697	505 678	154	8 059
12	202	737	3 929	677	472 999	154	6 959

(注) 受給者実人員の年度の数値は、月平均を掲載。

## 新設住宅：利用関係別戸数

資料：県住宅課  
823-9862

(単位：戸)

	全 国	四 国	高 知 県				
			計	持 家	貸 家	給 与 住 宅	分 譲 住 宅
平成 19 年度	1 035 598	25 054	3 890	1 523	1 546	9	812
20	1 039 180	24 996	3 987	1 504	1 685	145	653
21	775 277	18 698	2 573	1 495	816	7	255
22	819 020	18 823	2 770	1 550	751	58	411
23	841 246	19 039	2 832	1 566	781	54	431
平成 24 . 7	75 421	1 282	250	150	71	6	23
8	77 500	1 390	195	137	40	-	18
9	74 176	1 807	358	156	88	6	108
10	84 251	1 839	209	167	23	1	18
11	80 145	1 728	211	138	20	1	52
12	<b>75 944</b>	<b>1 840</b>	<b>266</b>	<b>142</b>	<b>95</b>	<b>3</b>	<b>26</b>

用語の定義：持家………建築主が自分で居住する目的で建築するもの

貸家………建築主が賃貸する目的で建築するもの

給与住宅……会社、官公署、学校等がその社員、職員、教員等を居住させる目的で建築するもの

分譲住宅……建て売り又は分譲の目的で建築するもの

## 大型小売店販売状況

資料：四国経済産業局ホームページ  
087-811-8509

(単位：百万円)

	店 舗 数	総 合	衣 料 品	身 の 回 り 品	飲 食 料 品	家 庭 用 品	そ の 他 の 商 品	食 堂 ・ 喫 茶
平成 19 年	22	79 496	16 190	3 744	43 957	2 510	11 498	344
20	22	78 775	15 255	3 442	44 775	2 558	11 222	325
21	22	74 829	13 626	3 066	44 089	2 417	10 372	300
22	23	72 919	13 052	3 008	43 570	2 446	9 589	293
23	23	72 099	12 684	2 937	43 574	2 170	9 617	260
平成 23 . 11	23	5 701	1 082	231	3 491	167	630	17
平成 24 . 6	24	5 756	1 003	210	3 593	168	708	8
7	24	6 371	1 119	226	3 900	172	878	8
8	24	5 906	779	209	3 884	176	798	7
9	24	5 505	819	216	3 506	169	743	7
10	24	5 814	1 066	223	3 521	168	767	7
11	<b>24</b>	<b>5 913</b>	<b>1 193</b>	<b>234</b>	<b>3 565</b>	<b>163</b>	<b>673</b>	<b>8</b>

(注) 毎年3月頃、年間補正により前年の確報値は修正される場合がある。

## 電 灯 電 力 消 費 量

資料：四国電力(株)高知支店  
821-2118

(単位：GWh)

	総 計	特 定 規 模 需 要 以 外			特 定 規 模 需 要 ( 自 由 化 対 象 )		
		合 計	電 灯	電 力	合 計	業 務 用 電 力	産 業 用 電 力
平成 19 年度	4 757	2 289	1 856	433	2 468	1 221	1 247 (831)
20	4 659	2 230	1 820	410	2 429	1 203	1 226 (824)
21	4 520	2 197	1 799	398	2 323	1 193	1 130 (735)
22	4 790	2 311	1 905	406	2 479	1 236	1 243 (846)
23	4 603	2 234	1 846	388	2 369	1 195	1 174 (781)
平成 23 . 12	362	171	143	28	191	97	94 (63)
平成 24 . 7	383	163	134	29	220	119	101 (65)
8	414	197	161	36	217	123	94 (59)
9	383	191	157	34	192	105	87 (55)
10	335	152	126	26	183	89	94 (62)
11	322	151	126	25	171	84	87 (57)
12	<b>369</b>	<b>185</b>	<b>155</b>	<b>30</b>	<b>184</b>	<b>98</b>	<b>86 (55)</b>

(注) ( )書きは、大口電力について再掲。

## 金融機関別預金残高

資料: 日本銀行高知支店ホームページ  
822-0001

(単位: 百万円)

	高 知 県		
	<sup>1)</sup> 国内銀行	信用金庫・信用組合	<sup>2)</sup> 農漁協ほか
平成 19 年度末	2 413 181	605 523	973 861
20	2 423 056	641 119	990 151
21	2 488 505	684 937	1 010 648
22	2 483 713	722 237	1 029 898
23	2 556 411	767 231	1 051 459
平成 24 . 7	2 519 902	788 774	1 086 183
8	2 523 426	793 650	1 086 776
9	2 517 132	794 314	1 073 446
10	2 481 577	801 134	<b>1 066 612</b>
11	2 484 543	798 484	...
12	<b>2 516 486</b>	<b>807 279</b>	...

(注) 1) 国内銀行は都銀・地銀・信託・第2地方銀行協会加盟行  
2) 農漁協ほかは農協・漁協・商工中金・労働金庫・信漁連

## 金融機関別貸出残高

資料: 日本銀行高知支店ホームページ  
822-0001

(単位: 百万円)

	高 知 県			
	<sup>1)</sup> 国内銀行	信用金庫・信用組合	<sup>2)</sup> 農漁協	<sup>3)</sup> その他
平成 19 年度末	1 585 726	204 794	185 108	246 254
20	1 571 573	199 357	198 530	240 397
21	1 509 393	192 829	199 795	240 058
22	1 480 310	181 575	196 612	242 791
23	1 461 641	168 409	186 937	244 302
平成 24 . 7	1 422 081	162 731	181 954	239 971
8	1 420 905	162 361	181 771	239 893
9	1 429 799	163 609	180 668	241 273
10	1 429 122	162 185	<b>178 508</b>	240 042
11	1 427 213	161 578	...	240 175
12	<b>1 443 466</b>	<b>159 504</b>	...	<b>242 518</b>

(注) 1) 国内銀行は都銀・地銀・信託・第2地方銀行協会加盟行  
2) 農協・漁協・信漁連  
3) その他は商工中金・労働金庫・日本政策金融公庫(H20. 10. 1から国民生活金融公庫と中小企業金融公庫が統合)

## 日本銀行券受払高

資料: 日本銀行高知支店ホームページ  
822-0001

(単位: 高知県 百万円、全国 億円)

	高 知 県			全 国		
	受	払	受・払(△)超	受	払	受・払(△)超
平成 19 年	435 641	487 123	△ 51 482	655 092	669 503	△ 14 411
20	416 444	495 525	△ 79 080	652 825	654 830	△ 2 006
21	380 893	455 845	△ 74 951	616 729	611 488	5 241
22	359 923	466 043	△ 106 120	597 616	611 217	△ 13 601
23	333 265	437 629	△ 104 363	551 948	568 773	△ 16 825
平成 24 . 8	32 125	41 140	△ 9 015			
9	25 238	35 122	△ 9 883			
10	25 284	37 958	△ 12 674			
11	21 330	35 827	△ 14 497			
12	17 216	61 035	△ 43 818			
平成 25 . 1	<b>33 834</b>	<b>21 017</b>	<b>12 817</b>			

## 企 業 倒 産 状 況

資料: (株)東京商工リサーチ高知支店  
822-0016

(単位: 百万円)

	件 数			負 債 総 額		
	総 数	法 的 整 理	任 意 整 理	総 数	法 的 整 理	任 意 整 理
平成 19 年度	84	44	40	25 028	14 712	10 316
20	82	38	44	21 531	14 588	6 943
21	69	43	26	19 963	14 555	5 408
22	52	30	22	5 568	3 931	1 637
23	47	33	14	8 748	6 255	2 493
平成 24 . 8	5	3	2	586	479	107
9	4	2	2	440	52	388
10	4	3	1	159	139	20
11	2	1	1	58	48	10
12	3	2	1	147	137	10
平成 25 . 1	...	...	...	...	...	...

※負債1,000万円以上

## 信 用 保 証 協 会 保 証 状 況

資料: 高知県信用保証協会  
823-3261

(単位: 百万円)

	保 証 申 込		保 証 承 諾		1) 保 証 債 務 残 高		代 位 弁 済 ( 元 利 )	
	件 数	金 額	件 数	金 額	件 数	金 額	件 数	金 額
平成 19 年度	7 858	82 802	7 312	73 041	21 162	158 559	509	4 564
20	9 120	124 194	8 357	107 477	19 443	172 571	667	5 329
21	7 189	107 750	6 744	94 835	17 703	175 768	506	4 132
22	6 594	90 182	6 044	81 027	17 035	176 180	361	3 200
23	4 943	63 419	4 622	58 237	16 728	170 353	333	3 618
平成 24 . 8	365	4 653	327	3 946	16 273	161 700	16	217
9	374	4 958	367	4 577	16 201	160 448	26	556
10	353	3 748	320	3 464	16 124	159 305	29	266
11	404	5 626	353	4 767	16 051	158 279	27	234
12	451	5 711	445	5 257	15 980	158 340	26	195
平成 25 . 1	305	4 433	270	3 917	15 937	157 428	6	45

(注) 1) は年度末及び月末の数字である。

## 手 形 交 換 高 及 び 不 渡 手 形

資料: 高知手形交換所  
823-3228

(単位: 枚・千円・人)

	手 形 交 換 高 (A)		不 渡 手 形 実 数 (B)		% ( B / A )		取 引 停 止 処 分			う ち 資 金 不 足		
	枚 数	金 額	枚 数	金 額	枚 数	金 額	人 員	枚 数	金 額	人 員	枚 数	金 額
平成 19 年度	520 840	482 252 691	1 551	1 809 698	0.30	0.38	46	150	181 952	39	106	112 281
20	460 902	440 175 046	1 367	2 246 964	0.30	0.51	49	141	148 058	46	134	136 714
21	435 763	409 444 153	692	1 210 855	0.16	0.30	31	80	148 391	30	79	145 869
22	387 944	378 690 579	440	598 657	0.11	0.16	26	55	28 821	25	54	28 653
23	353 775	346 440 446	444	475 702	0.13	0.14	17	68	59 840	17	68	59 840
平成 24 . 8	28 762	27 032 901	41	25 962	0.14	0.10	3	9	6 525	2	6	4 522
9	21 707	21 996 107	34	26 133	0.16	0.12	2	2	3 644	2	2	3 644
10	33 154	33 779 007	50	38 609	0.15	0.11	3	5	8 480	3	5	8 480
11	27 350	26 260 038	28	22 615	0.10	0.09	-	-	-	-	-	-
12	23 210	22 011 646	26	15 237	0.11	0.07	3	3	2 639	3	3	2 639
平成 25 . 1	32 517	34 311 709	33	7 097	0.10	0.02	3	5	940	3	5	940



## 生 命 保 険 契 約 高

資料: 高知県生命保険協会  
873-3304

(単位: 保険金 万円、初回保険料 円)

	総 計				当 該 年 度 分 累 計		
	人 員	件 数	<sup>1)</sup> 保 険 金	<sup>2)</sup> 初 回 保 険 料	人 員	件 数	<sup>1)</sup> 保 険 金
平成 19 年度	18 827	53 389	66 101 777	9 496 426 346			
20	18 959	54 437	57 856 436	9 476 750 984			
21	19 114	56 896	58 002 156	9 132 077 384			
22	17 985	54 510	52 251 291	10 172 381 252			
23	17 290	53 167	53 772 534	12 627 893 007			
平成 24 . 7	...	...	5 792 263	...	...	...	18 247 010
8	...	...	3 737 312	...	...	...	21 984 322
9	...	...	4 456 184	...	...	...	26 440 506
10	...	...	3 499 313	...	...	...	29 939 819
11	...	...	6 355 983	...	...	...	36 295 802
12	...	...	<b>3 104 224</b>	...	...	...	<b>39 400 026</b>

(注) 1) は、新契約保険金を指す。

2) は、平成23年8月から個人保険のみに変更。

## 青果物の卸売数量及び価格(高知市中央卸売市場)

資料: 中国四国農政局

高知地域センター農政推進グループ 875-7234

(単位: 数量 t、価格 1kg当たり円)

	野 菜 計														果 実 計			
	だいこん		キャベツ		ねぎ		きゅうり		なす		トマト		温室メロン					
	数量	価格	数量	価格	数量	価格	数量	価格	数量	価格	数量	価格	数量	価格	数量	価格		
平成 19 年	40 634	216	3 757	72	4 480	91	892	380	3 878	268	2 721	272	1 804	423	18 985	346	962	664
20	38 828	221	3 781	76	4 342	90	842	410	3 612	270	2 378	290	1 793	383	20 123	298	904	633
21	39 640	218	3 390	80	4 572	92	862	434	3 725	252	2 352	281	1 777	402	19 588	296	830	614
22	37 642	255	3 931	96	4 277	111	866	550	3 387	283	2 129	316	1 710	460	18 394	322	810	627
23	37 888	246	3 046	88	4 222	92	830	471	3 250	281	2 311	299	1 730	430	16 968	347	763	637
平成 24 . 7	2 743	232	292	71	360	60	49	497	144	205	108	262	125	385	1 249	371	111	518
8	2 966	209	336	70	398	70	59	622	145	191	99	174	149	332	1 388	378	86	477
9	3 123	196	339	82	370	58	59	558	199	175	102	213	154	392	1 322	346	30	374
10	3 607	196	439	81	387	56	75	477	176	260	196	260	103	586	1 682	297	25	484
11	3 427	204	368	75	355	59	82	395	239	322	180	331	102	571	1 407	253	44	649
12	<b>3 597</b>	<b>274</b>	<b>305</b>	<b>77</b>	<b>352</b>	<b>91</b>	<b>98</b>	<b>487</b>	<b>335</b>	<b>543</b>	<b>136</b>	<b>449</b>	<b>149</b>	<b>462</b>	<b>1 942</b>	<b>338</b>	<b>106</b>	<b>755</b>

(注) 月別の数値については概数であり、修正の場合も有り得る。

## 旅 客

資料: JR 四国高知企画部 822-8101 土佐くろしお鉄道(株) 0880-35-5240

土佐電鉄 K.K.交通サービス部電車グループ 833-7122 高知県交通 K.K. 845-1608 土佐電鉄 K.K.交通サービス部バスグループ 833-7132

土佐電ドリームサービス K.K 832-2210 高知空港事務所 863-2621 県高知土木事務所 883-3710

	旅 客							
	<sup>1)</sup> 鉄 道						電 車	<sup>2)</sup> バ ス
	J R 四 国	く ろ し お 鉄 道						
中 村 線		宿 毛 線	ごめん・なはり線					
平成 20 年	5 763 951	487 771	277 240	1 285 531	5 468 619	3 856 437		
21	5 499 172	464 434	258 499	1 274 804	5 622 896	3 474 741		
22	5 271 074	475 092	276 925	1 295 287	6 210 611	3 570 656		
23	5 073 604	456 462	272 598	1 284 078	6 010 448	3 327 438		
24	5 124 259	434 417	256 172	1 315 020	6 123 313	...		
平成 24 . 8	435 777	43 586	22 850	115 022	580 484	329 525		
9	440 514	33 698	21 722	113 704	501 753	305 627		
10	445 322	38 068	23 674	114 758	509 865	339 792		
11	426 873	36 100	22 189	114 259	r) 491 385	302 343		
12	402 956	<b>32 032</b>	<b>18 675</b>	<b>101 061</b>	<b>484 335</b>	...		
平成 25 . 1	<b>430 226</b>	...	...	...	<b>462 125</b>	...		

(注) 1) 線をまたがって乗車した場合は重複計上となっている。 2) 平成 24 年 1 月から、県内主要3社の定期を含めた乗合の数値を計上している。

# 自動車保有車両状況

資料: 四国運輸局ホームページ  
087-835-6351

(単位: 台)

	総数	貨物用						乗合		乗用			特種(殊)用途用			二輪	
		普通	小型		被けん引	軽		普通	小型	普通	小型	軽四	普通	小型	大型特殊	小型	軽
			四輪	三輪		四輪	三輪										
平成 19 年度末	557 390	14 374	24 346	12	426	116 646	30	577	807	76 324	139 652	152 104	8 477	1 565	1 791	8 889	11 370
20	553 938	13 645	22 788	13	435	115 004	30	572	804	75 242	135 319	158 119	8 340	1 475	1 757	8 897	11 498
21	553 394	13 276	21 938	13	430	112 968	31	567	831	75 450	132 617	163 167	8 337	1 474	1 719	9 024	11 552
22	553 148	13 011	21 392	13	425	111 080	31	554	845	76 491	130 124	167 364	8 182	1 432	1 692	9 104	11 408
23	554 258	12 804	20 827	12	399	109 759	31	551	847	77 461	128 263	171 670	8 070	1 405	1 666	9 137	11 356
平成 24 . 7	558 690	12 712	20 657	12	390	110 101	31	546	842	78 078	128 171	175 328	8 022	1 393	1 651	9 284	11 472
8	559 120	12 714	20 619	12	390	110 037	31	546	842	78 167	128 005	175 916	8 019	1 390	1 649	9 295	11 488
9	559 978	12 693	20 579	12	392	110 063	31	546	846	78 341	127 971	176 586	8 029	1 389	1 653	9 333	11 514
10	559 723	12 670	20 500	11	392	109 894	31	547	839	78 319	127 690	176 861	8 035	1 386	1 653	9 358	11 537
11	560 171	12 643	20 468	11	391	109 986	31	545	840	78 444	127 601	177 240	8 018	1 378	1 651	9 363	11 561
12	<b>560 285</b>	<b>12 639</b>	<b>20 451</b>	<b>11</b>	<b>387</b>	<b>109 837</b>	<b>31</b>	<b>544</b>	<b>841</b>	<b>78 504</b>	<b>127 444</b>	<b>177 589</b>	<b>8 019</b>	<b>1 376</b>	<b>1 654</b>	<b>9 392</b>	<b>11 566</b>

# 交通事故件数及び死傷者数

資料: 県警察本部交通企画課  
826-0110

(単位: 人・件)

	死傷者			事故件数										飲酒事故件数
	総数	死者	負傷者	総数	酒酔い	最高速度違反	信号無視	右左折違反	追越し違反	前方不注意	その他	(うち)無免許運転		
平成 19 年	5 437	66	5 371	4 563	5	11	116	60	44	938	3 389	12	42	
20	4 636	57	4 579	4 005	-	6	106	51	33	790	3 019	15	31	
21	4 495	45	4 450	3 814	2	1	107	19	33	862	2 794	9	26	
22	4 242	52	4 190	3 692	1	4	107	23	25	757	2 775	12	31	
23	3 928	46	3 882	3 408	1	2	117	97	38	693	2 460	13	32	
平成 24 . 8	313	5	308	281	-	2	7	13	1	76	182	2	3	
9	266	4	262	232	-	-	11	5	4	51	161	1	2	
10	359	5	354	314	-	3	14	9	3	65	220	1	4	
11	321	3	318	289	1	3	6	13	4	67	195	-	3	
12	<b>370</b>	<b>6</b>	<b>364</b>	<b>318</b>	-	<b>1</b>	<b>9</b>	<b>14</b>	<b>1</b>	<b>74</b>	<b>219</b>	<b>1</b>	<b>2</b>	
平成 25 . 1	<b>302</b>	<b>2</b>	<b>300</b>	<b>263</b>	-	<b>1</b>	<b>8</b>	<b>7</b>	<b>5</b>	<b>55</b>	<b>187</b>	-	-	

(注) 飲酒事故件数は、事故発生の第一原因のみでなく、原付以上のすべての酒気帯び運転を含む。  
ただし、事故件数は物損事故を除く。

# 貨物輸送

(単位: 旅客=人/貨物=船舶t、航空 Kg)

3) 航空		貨物				平成 20 年
		船舶 (高知港)		4) 航空		
乗客	降客	移輸出	移輸入	発送	到着	
665 644	665 228	4 912 386	2 337 636	3 669 399	1 101 703	平成 20 年
592 103	594 680	3 501 749	2 187 905	3 233 935	1 005 876	21
632 830	635 815	3 572 032	2 063 703	2 720 786	832 659	22
567 986	571 597	3 284 822	1 821 069	2 853 737	625 041	23
604 715	605 962	2 667 882	1 817 366	2 461 524	596 258	24
61 003	60 745	205 598	117 059	174 574	45 711	平成 24 . 8
51 714	51 324	261 341	149 436	149 973	48 454	9
57 914	58 013	174 297	151 096	199 834	53 736	10
55 935	56 513	<b>216 313</b>	<b>147 059</b>	176 686	59 819	11
43 369	50 947	<b>229 660</b>	<b>178 823</b>	224 037	69 814	12
<b>51 860</b>	<b>44 418</b>	...	...	<b>196 035</b>	<b>46 668</b>	平成 25 . 1

(高速バス、空港連絡バスは除く。) 3) 旅客には通過客・国際線を含まない。 4) 貨物には郵便物を含まない。

# 高知県統計協会特別会員募集のご案内

高知県統計協会では、特別会員制度を設けております。ご入会いただいた会員には、下記区分により各種統計資料を無償配布するとともに、統計資料に関する優良図書をお送りいたします。

## 1 配布資料

### (1) A会員

刊行物名	発行時期	収録内容
統計高知	毎月 (年間12回)	最新の県内主要データ、最新の各種統計調査結果報告書を収録 高知県の主要指標、高知市消費者物価指数、家計調査<家計収支>(高知市)、金融面からみた産業の概況、鉱工業生産指数の動向、毎月勤労統計調査地方調査、高知県の主要統計
高知県統計書	毎年	各分野にわたる統計データを収録した総合統計書 土地、気象、人口、労働力、事業所、農業、林業、水産業、鉱業、製造業、土木及び建築、電気・ガス及び水道、運輸及び通信、商業及び貿易、通貨及び金融、家計・物価及び住居、賃金、労働及び社会保障、県民経済計算及び生産指数、国税及び地方財政、公務員及び選挙、教育・文化及び宗教、衛生、警察及び司法、災害・事故及び公害、観光
県勢の主要指標	毎年	各分野における都道府県別の順位と、高知県内市町村別の主要データを収録 自然環境、人口・世帯、経済基盤、財政、学校教育、社会教育・文化・スポーツ、労働、家計、居住環境、社会保障、健康・医療、安全
高知県のすがた	毎年	地図・グラフ・主要統計表で県勢を見やすく表したパンフレット
高知市消費者物価指数年報	毎年	物価の変動を時系列で測定し、収録
毎月勤労統計調査地方調査年報	毎年	前年における高知県の雇用、賃金、労働時間の変動状況を収録
学校基本調査報告書	毎年	5月に実施した学校基本調査結果を収録 学校数、児童生徒数、教員数、卒業後の状況等
高知県の商業	5年毎	商業統計調査結果
高知県の漁業	5年毎	漁業センサスの結果

(2) B会員は「統計高知」のみの配布です。

## 2 会費

年額 A会員 17,000円

B会員 8,000円

※どちらも郵送料込みの金額です。(毎年4月1日から翌年の3月31日まで)

### 【お問い合わせ先】

〒780-8570 高知市丸ノ内1丁目2-20

高知県総務部統計課内

高知県統計協会 担当 小松、友草、笹岡

TEL 088-823-9344

FAX 088-823-9257

## 平成24年度の統計刊行物一覧表

刊行物名	収録内容	周期	刊行時期	担当
統計高知	最新の県内主要データ、最新の各種統計調査結果報告を掲載	月	毎月20日	統計普及
市町村経済統計書	平成21年度の市町村の経済規模・産業構造を明らかにする	年	刊行済 (24年4月)	統計分析
毎月勤労統計調査 地方調査年報	平成23年の雇用・給与・労働時間の毎月の変動及び年平均の結果を掲載	年	刊行済 (24年9月)	経済統計
高知県統計書	各分野にわたる統計データを収録した総合統計書	年	刊行済 (24年11月)	統計普及
高知県のすがた	地図・グラフ・主要統計表で県勢を見やすく表したパンフレット	年	25年3月	統計普及
高知市消費者物価指数年報	平成24年の高知市の消費者物価指数	年	25年3月	人口統計
学校基本調査報告書	平成24年度の学校教育全般の基本的事項を掲載	年	25年3月	人口統計
県民経済計算報告書	平成22年度の県経済を生産・分配・支出の3面から把握し、規模や構造を明らかにする	年	25年4月	統計分析
県勢の主要指標	都道府県・県内市町村の主要データを順位を付して収録	年	25年3月	統計分析

### 発売中

- |                    |        |
|--------------------|--------|
| ◎ 高知県統計書（平成24年度版）  | 3,500円 |
| ◎ 県民手帳（2013年版）     | 500円   |
| ポケット版              | 750円   |
| デスク版               | 750円   |
| ◎ 高知県のすがた（2012年）   | 450円   |
| ◎ 県勢の主要指標（平成23年度版） | 600円   |

◀ 申込先 ▶

〒780-8570 高知市丸ノ内1-2-20 高知県統計課内 高知県統計協会 TEL(088)823-9344

TEL(088)823-9344

FAX(088)823-9257

高知県統計課ホームページでは、インターネットによる統計情報の提供を行っております。最新の人口や毎月の主要統計指標、各統計調査の結果などを公表しておりますので、ぜひご利用ください。

ご意見・ご要望もお待ちしております。

【 ホームページアドレス 】 <http://www.pref.kochi.lg.jp/soshiki/111901>  
E-mail [111901@ken.pref.kochi.lg.jp](mailto:111901@ken.pref.kochi.lg.jp)