

No. 553 2013.4

STATISTICS KOCHI

統計高知

◆特集

- ・平成24年経済センサスー活動調査結果
製造業に関する速報（高知県独自集計分）
- ・平成24年平均高知市消費者物価指数の概況



リョーマ
Ryoma Holiday の休日

高知県総務部統計課
高知県統計協会



目 次

特集

- 平成 24 年経済センサスー活動調査結果
製造業に関する速報（高知県独自集計分） 1
- 平成 24 年平均高知市消費者物価指数の概況 8

統計資料

- 高知県の主要指標 10
- 高知県推計人口及び人口動態
男女別、年齢別・割合(3区分)、世帯数 12
自然動態、社会動態 13
- 高知市消費者物価指数 14
- 高知県金融経済概況 22
- 第 156 回全国企業短期経済観測調査 28
- 鉱工業生産指数の動向 34
- 毎月勤労統計調査地方調査
〈平成 25 年 1 月分〉 38

高知県の主要統計 52

＜利用者のために＞

1 統計表によっては、端数処理の関係で総計と内訳の合計が一致しない場合があります。

2 特に注意書きのない限り、統計表の「年」は暦年(1月～12月)、「年度」は会計年度(4月～翌年3月)を示します。

3 人口については、平成23年12月から1日現在の推計人口を掲載。

4 表中の符号は、つぎのとおりです。

「△」…減少またはマイナス数値

「0」…単位未満(表章単位に満たないもの)

「-」…皆無(該当数値がないもの)

「…」…不詳(数値が得られないもの)

「x」…数値が秘匿されているもの

「p」…暫定数値・速報数値

「r」…訂正数値・確定数値

《特集》

平成24年経済センサスー活動調査結果製造業に関する速報（高知県独自集計分）

1. 調査の目的 工業の実態を明らかにするため
2. 調査期日 平成24年2月1日
3. 調査の範囲 製造業を営む従業者4人以上の事業所
4. 調査項目 事業所数、従業者数、製造品出荷額等

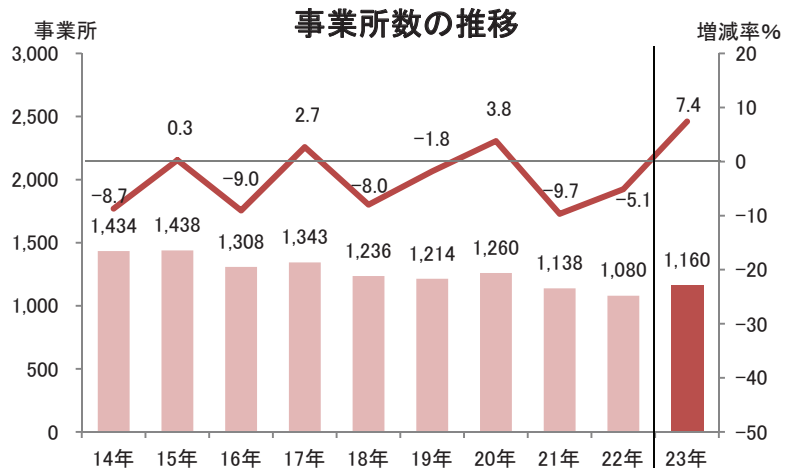
平成24年2月1日現在で実施された「平成24年経済センサスー活動調査」の製造業に関する速報結果が国から公表されましたので、その本県分を取りまとめました。また、参考にこれまでの工業統計調査結果と時系列比較ができるよう整理しました。

(注) 経済産業省の速報値（平成25年3月22日現在）が公表されましたが、一部、製造品目の分類の取り違いが有り、産業中分類「食料品製造業」と「飲料・たばこ・飼料製造業」の間で事業所数、従業者数、製造品出荷額等の数値を修正しています。また、「電子部品」では、製造品出荷額等で誤りが有りました。この3つの分類については、国の速報値と異なり大きな数値の変更となることから、県独自集計分（平成25年3月22日現在）を公表します。

結果の概要

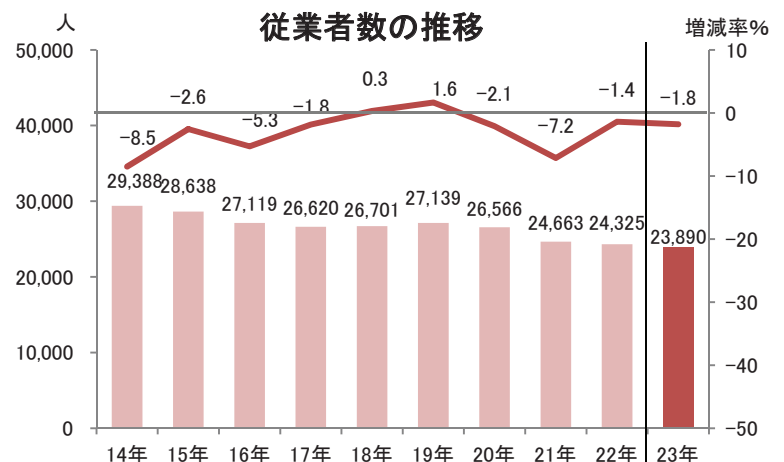
事業所数：1,160 事業所
80 事業所の増加
(対前年比 7.4%)

平成23年は1,160事業所で、前年の1,080事業所に比べ、80事業所(7.4%)増加した。



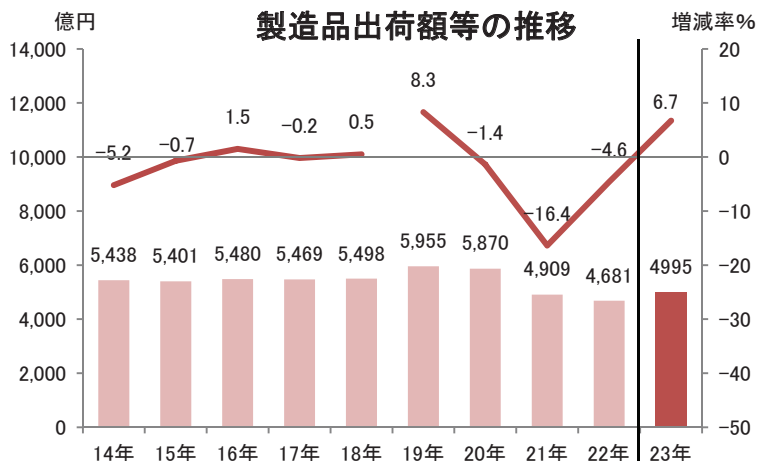
従業者数：23,890 人
435 人の減少
(対前年比 △1.8%)

平成23年は23,890人で、前年の24,325人に比べ、435人(△1.8%)減少した。



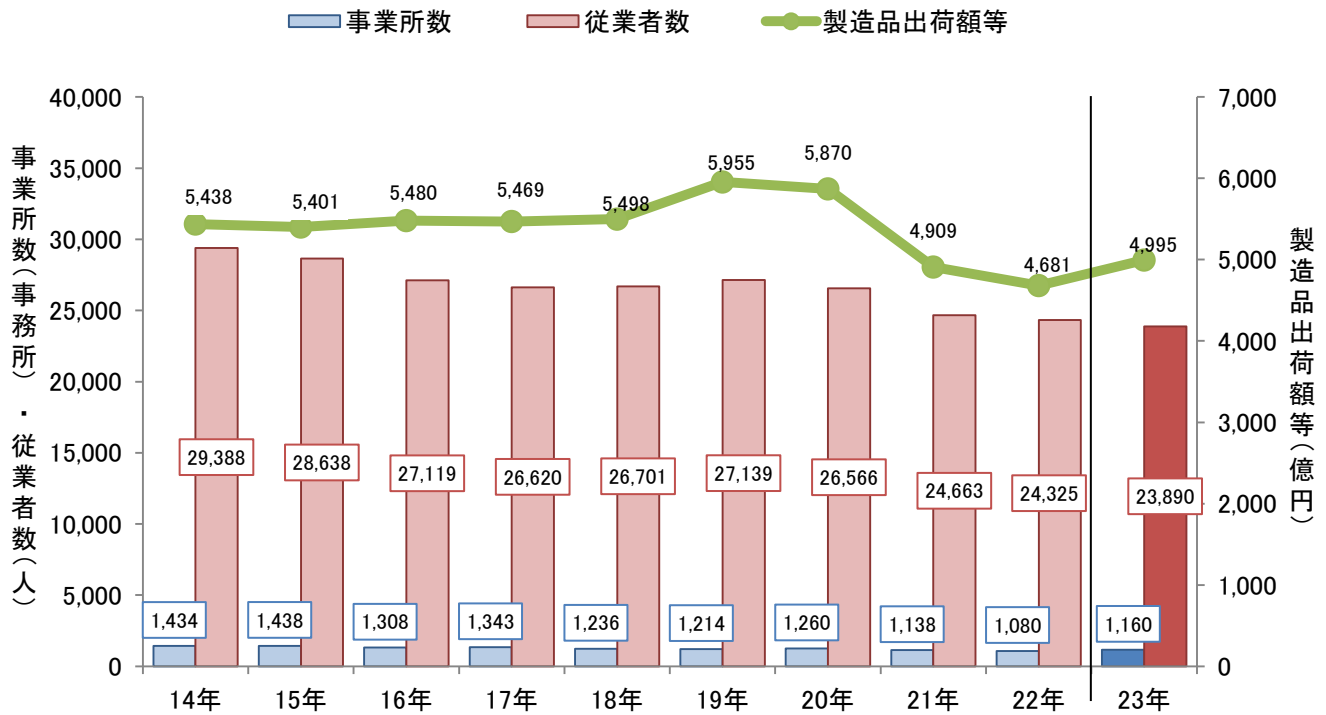
製造品出荷額等：4,994 億 6,415 万円
314 億 157 万円の増加
(対前年比 6.7%)

平成23年は4,994億6,415万円で、前年の4,680億6,258万円の増加(6.7%)増加した。



※H19年から調査内容が変更になったため、H18年以前の数値とは接続しない

主要項目値の推移



(従業者4人以上の事業所)

◇工業統計

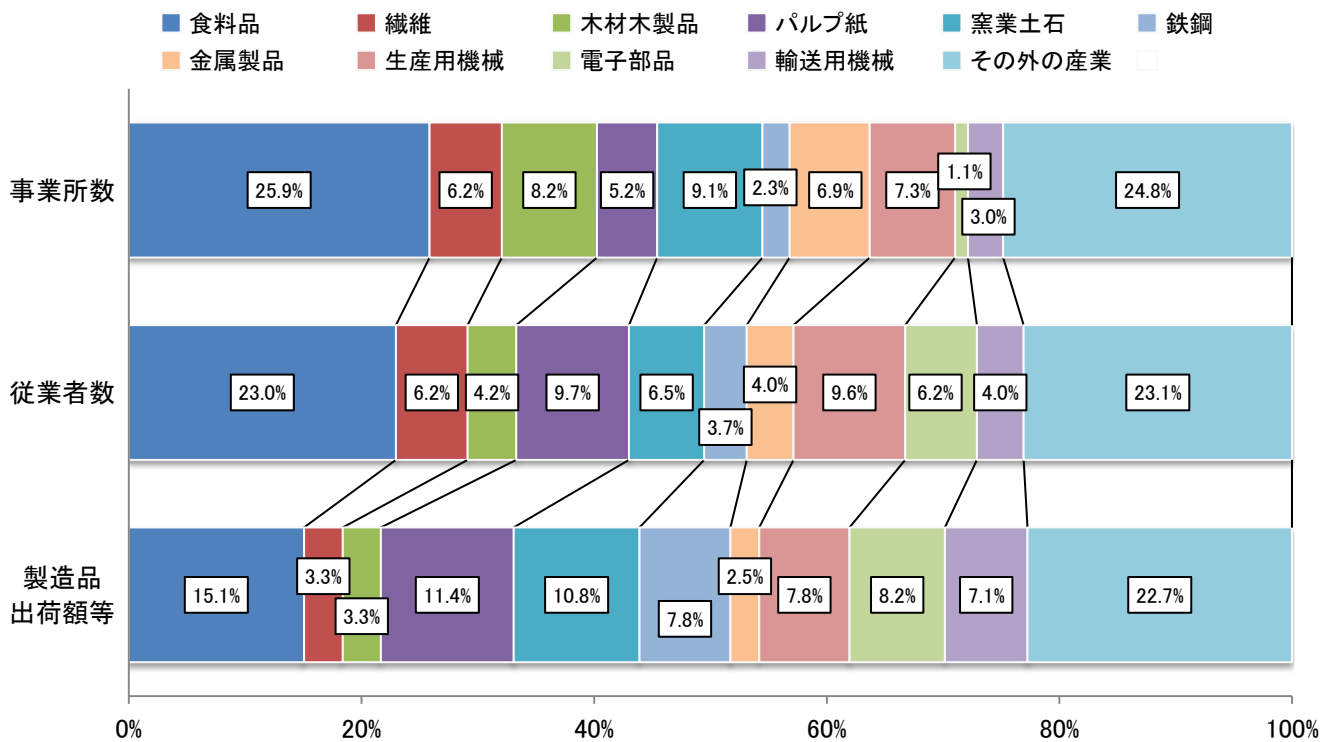
	事業所数		従業者数		製造品出荷額等	
	(事業所)	前年比 (%)	(人)	前年比 (%)	(百万円)	前年比 (%)
14年	1,434	△ 8.7	29,388	△ 8.5	543,759	△ 5.2
15年	1,438	0.3	28,638	△ 2.6	540,119	△ 0.7
16年	1,308	△ 9.0	27,119	△ 5.3	548,024	1.5
17年	1,343	2.7	26,620	△ 1.8	546,895	△ 0.2
18年	1,236	△ 8.0	26,701	0.3	549,795	0.5
19年	1,214	△ 1.8	27,139	1.6	595,499	8.3
20年	1,260	3.8	26,566	△ 2.1	586,960	△ 1.4
21年	1,138	△ 9.7	24,663	△ 7.2	490,881	△ 16.4
22年	1,080	△ 5.1	24,325	△ 1.4	468,063	△ 4.6

※ 産業分類及び調査項目の変更により単純に時系列比較はできません。

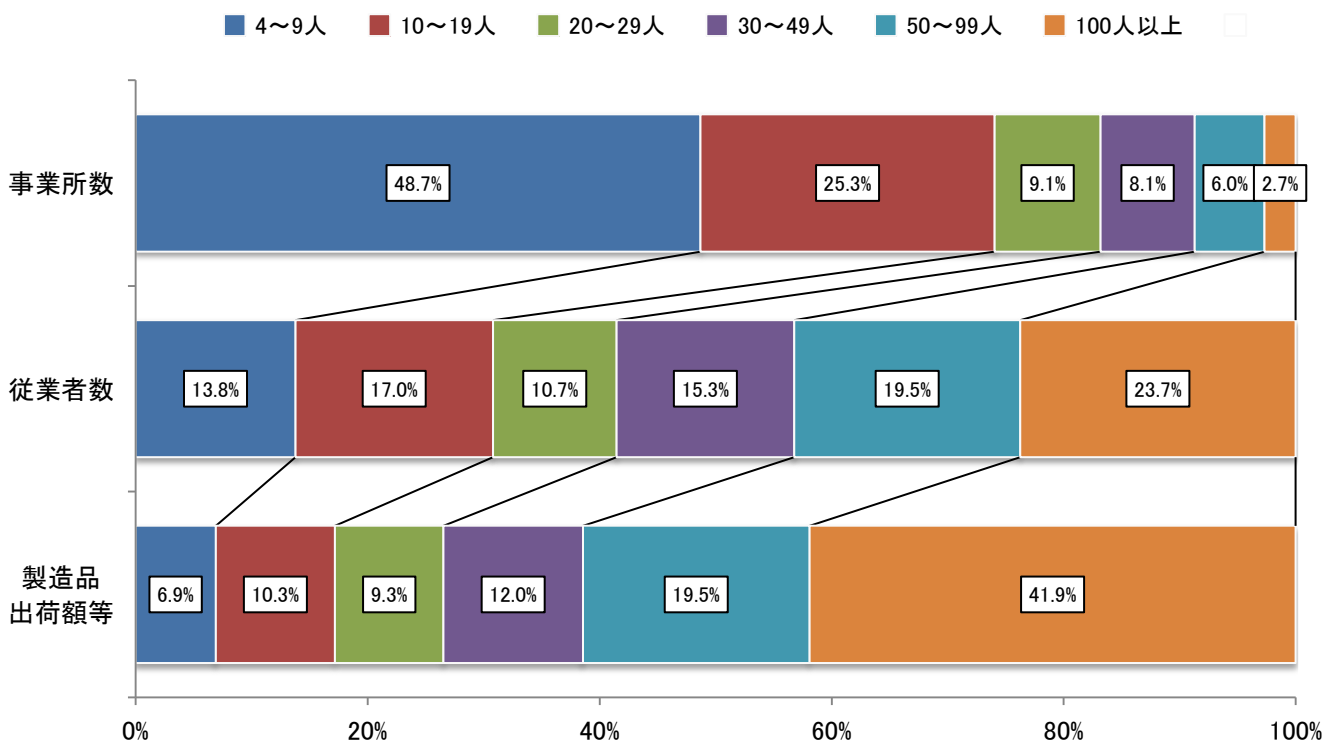
◇経済センサスー活動調査

23年	1,160	7.4	23,890	△ 1.8	499,464	6.7
-----	-------	-----	--------	-------	---------	-----

産業中分類別 事業所数・従業者数・製造品出荷額等の構成



従業者規模別 事業所数・従業者数・製造品出荷額等の構成



産業中分類別 事業所数・従業者数・製造品出荷額等

産業中分類	事業所数					従業者数(人)					製造品出荷額等(万円)				
	H22	H23	構成比 (%)	対前年		H22	H23	構成比 (%)	対前年		H22	H23	構成比 (%)	対前年	
				増減数 (実数)	増減率 (%)				増減数 (実数)	増減率 (%)				増減数 (実数)	増減率 (%)
合計	1,080	1,160	100.0	80	7.4	24,325	23,890	100.0	△ 435	△ 1.8	46,806,258	49,946,415	100.0	3,140,157	6.7
09 食料品	276	300	25.9	24	8.7	5,535	5,487	23.0	△ 48	△ 0.9	7,255,269	7,521,787	15.1	266,518	3.7
10 飲料・飼料	38	36	3.1	△ 2	△ 5.3	603	606	2.5	3	0.5	1,349,440	1,240,286	2.5	△ 109,154	△ 8.1
11 繊維	70	72	6.2	2	2.9	1,570	1,475	6.2	△ 95	△ 6.1	1,272,234	1,665,739	3.3	393,505	30.9
12 木材・木製品	93	95	8.2	2	2.2	1,028	998	4.2	△ 30	△ 2.9	1,501,563	1,635,722	3.3	134,159	8.9
13 家具・装備品	29	41	3.5	12	41.4	281	336	1.4	55	19.6	323,193	361,818	0.7	38,625	12.0
14 パルプ・紙	62	60	5.2	△ 2	△ 3.2	2,351	2,315	9.7	△ 36	△ 1.5	5,415,296	5,711,709	11.4	296,413	5.5
15 印刷・同関連	52	54	4.7	2	3.8	840	743	3.1	△ 97	△ 11.5	857,713	937,550	1.9	79,837	9.3
16 化学	11	14	1.2	3	27.3	201	223	0.9	22	10.9	733,337	742,901	1.5	9,564	1.3
17 石油・石炭	5	5	0.4	0	0.0	37	32	0.1	△ 5	△ 13.5	184,420	170,738	0.3	△ 13,682	△ 7.4
18 プラスチック	19	20	1.7	1	5.3	585	576	2.4	△ 9	△ 1.5	956,965	845,752	1.7	△ 111,213	△ 11.6
19 ゴム製品	—	—	—	—	—	—	—	—	—	—	—	—	—	—	—
20 皮革製品	4	3	0.3	△ 1	△ 25.0	27	19	0.1	△ 8	△ 29.6	14,221	5,019	0.0	△ 9,202	△ 64.7
21 窯業・土石	95	105	9.1	10	10.5	1,412	1,543	6.5	131	9.3	4,196,127	5,391,255	10.8	1,195,128	28.5
22 鉄鋼	23	27	2.3	4	17.4	822	872	3.7	50	6.1	2,590,454	3,912,968	7.8	1,322,514	51.1
23 非鉄金属	3	4	0.3	1	33.3	388	371	1.6	△ 17	△ 4.4	×	×	×	×	×
24 金属製品	77	80	6.9	3	3.9	789	962	4.0	173	21.9	962,112	1,235,979	2.5	273,867	28.5
25 はん用機械	29	34	2.9	5	17.2	838	722	3.0	△ 116	△ 13.8	1,017,144	1,066,300	2.1	49,156	4.8
26 生産用機械	90	85	7.3	△ 5	△ 5.6	2,563	2,298	9.6	△ 265	△ 10.3	4,598,221	3,871,604	7.8	△ 726,617	△ 15.8
27 業務用機械	10	9	0.8	△ 1	△ 10.0	373	271	1.1	△ 102	△ 27.3	1,565,539	1,835,942	3.7	270,403	17.3
28 電子部品	13	13	1.1	0	0.0	1,680	1,470	6.2	△ 210	△ 12.5	4,361,365	4,098,228	8.2	△ 263,137	△ 6.0
29 電気機械	22	28	2.4	6	27.3	703	798	3.3	95	13.5	753,494	888,113	1.8	134,619	17.9
30 情報通信機械	1	1	0.1	0	0.0	113	70	0.3	△ 43	△ 38.1	×	×	×	×	×
31 輸送用機械	19	35	3.0	16	84.2	776	959	4.0	183	23.6	3,256,841	3,545,848	7.1	289,007	8.9
32 その他	39	39	3.4	0	0.0	810	744	3.1	△ 66	△ 8.1	1,573,732	1,462,818	2.9	△ 110,914	△ 7.0

従業員規模別 事業所数・従業員数・製造品出荷額等

従業員規模	事業所数					従業員数(人)					製造品出荷額等(万円)				
	H22	H23	構成比 (%)	対前年		H22	H23	構成比 (%)	対前年		H22	H23	構成比 (%)	対前年	
				増減数 (実数)	増減率 (%)				増減数 (実数)	増減率 (%)				増減数 (実数)	増減率 (%)
合計	1,080	1,160	100.0	80	7.4	24,325	23,890	100.0	△ 435	△ 1.8	46,806,258	49,946,415	100.0	3,140,157	6.7
4～9人	487	565	48.7	78	16.0	2,938	3,295	13.8	357	12.2	2,900,711	3,453,459	6.9	552,748	19.1
10～19人	300	294	25.3	△ 6	△ 2.0	4,100	4,065	17.0	△ 35	△ 0.9	5,548,579	5,137,006	10.3	△ 411,573	△ 7.4
20～29人	107	106	9.1	△ 1	△ 0.9	2,636	2,547	10.7	△ 89	△ 3.4	4,227,990	4,666,195	9.3	438,205	10.4
30～49人	77	94	8.1	17	22.1	3,031	3,657	15.3	626	20.7	4,785,936	6,005,306	12.0	1,219,370	25.5
50～99人	73	70	6.0	△ 3	△ 4.1	4,937	4,655	19.5	△ 282	△ 5.7	8,063,384	9,758,810	19.5	1,695,426	21.0
100人以上	36	31	2.7	△ 5	△ 13.9	6,683	5,671	23.7	△ 1,012	△ 15.1	21,279,658	20,925,639	41.9	△ 354,019	△ 1.7

市町村別 事業所数・従業者数・製造品出荷額等

市町村 番号	市町村名	事業所数				従業者数(人)				製造品出荷額等(万円)			
		H22	H23	対前年		H22	H23	対前年		H22	H23	対前年	
				増減数 (実数)	増減率 (%)			増減数 (実数)	増減率 (%)			増減数 (実数)	増減率 (%)
県 計		1,080	1,160	80	7.4	24,325	23,890	△ 435	△ 1.8	46,806,258	49,946,415	3,140,157	6.7
201	高知市	312	353	41	13.1	7,163	7,407	244	3.4	13,199,927	15,668,800	2,468,873	18.7
202	室戸市	25	24	△ 1	△ 4.0	429	367	△ 62	△ 14.5	1,283,148	1,268,178	△ 14,970	△ 1.2
203	安芸市	22	28	6	27.3	312	347	35	11.2	837,053	790,569	△ 46,484	△ 5.6
204	南国市	110	126	16	14.5	3,653	3,392	△ 261	△ 7.1	7,926,140	7,163,420	△ 762,720	△ 9.6
205	土佐市	62	54	△ 8	△ 12.9	1,184	1,178	△ 6	△ 0.5	1,602,633	1,847,672	245,039	15.3
206	須崎市	40	48	8	20.0	1,072	1,190	118	11.0	4,618,706	5,621,676	1,002,970	21.7
208	宿毛市	55	47	△ 8	△ 14.5	1,066	932	△ 134	△ 12.6	1,138,012	1,066,319	△ 71,693	△ 6.3
209	土佐清水市	35	43	8	22.9	609	625	16	2.6	481,221	522,728	41,507	8.6
210	四万十市	32	45	13	40.6	486	605	119	24.5	782,871	892,269	109,398	14.0
211	香南市	44	47	3	6.8	1,611	1,407	△ 204	△ 12.7	4,794,739	5,001,863	207,124	4.3
212	香美市	53	53	0	0.0	1,309	1,297	△ 12	△ 0.9	2,295,816	2,303,936	8,120	0.4
301	東洋町	5	5	0	0.0	41	47	6	14.6	19,417	37,934	18,517	95.4
302	奈半利町	6	6	0	0.0	60	68	8	13.3	283,902	311,137	27,235	9.6
303	田野町	7	9	2	28.6	93	112	19	20.4	83,335	93,210	9,875	11.8
304	安田町	5	5	0	0.0	163	158	△ 5	△ 3.1	291,287	251,727	△ 39,560	△ 13.6
305	北川村	2	2	0	0.0	35	31	△ 4	△ 11.4	X	X	X	X
306	馬路村	5	5	0	0.0	110	101	△ 9	△ 8.2	316,831	347,488	30,657	9.7
307	芸西村	3	2	△ 1	△ 33.3	39	15	△ 24	△ 61.5	51,147	X	X	X
341	本山町	7	9	2	28.6	77	92	15	19.5	118,369	183,817	65,448	55.3
344	大豊町	13	11	△ 2	△ 15.4	223	193	△ 30	△ 13.5	163,255	175,742	12,487	7.6
363	土佐町	8	7	△ 1	△ 12.5	124	107	△ 17	△ 13.7	172,465	117,858	△ 54,607	△ 31.7
364	大川村	—	—	—	—	—	—	—	—	—	—	—	—
386	いの町	49	51	2	4.1	1,208	1,199	△ 9	△ 0.7	2,488,763	2,479,837	△ 8,926	△ 0.4
387	仁淀川町	15	17	2	13.3	279	267	△ 12	△ 4.3	213,674	202,285	△ 11,389	△ 5.3
401	中土佐町	17	17	0	0.0	409	329	△ 80	△ 19.6	310,315	210,615	△ 99,700	△ 32.1
402	佐川町	22	20	△ 2	△ 9.1	405	357	△ 48	△ 11.9	386,710	295,772	△ 90,938	△ 23.5
403	越知町	12	13	1	8.3	219	275	56	25.6	247,300	352,528	105,228	42.6
405	梶原町	10	8	△ 2	△ 20.0	197	85	△ 112	△ 56.9	238,826	114,948	△ 123,878	△ 51.9
410	日高村	22	22	0	0.0	516	519	3	0.6	1,043,613	1,084,265	40,652	3.9
411	津野町	17	18	1	5.9	242	277	35	14.5	228,539	235,725	7,186	3.1
412	四万十町	38	32	△ 6	△ 15.8	593	512	△ 81	△ 13.7	761,376	868,544	107,168	14.1
424	大月町	1	3	2	200.0	5	15	10	200.0	X	25,633	X	X
427	三原村	4	4	0	0.0	56	43	△ 13	△ 23.2	57,560	49,151	△ 8,409	△ 14.6
428	黒潮町	22	26	4	18.2	337	341	4	1.2	314,396	279,589	△ 34,807	△ 11.1

(参考) 都道府県別 事業所数・従業者数・製造品出荷額等

○高知県速報 県独自集計公表分

都道府県名	事業所数						従業者数(人)						製造品出荷額等(百万円)					
	平成22年		平成23年		前年比		平成22年		平成23年		前年比		平成22年		平成23年		前年比	
	順位	順位	(%)	順位	順位	順位	順位	順位	(%)	順位	順位	順位	順位	順位	順位	(%)	順位	
39 高知	1,080	46	1,160	46	7.4	4	24,325	47	23,890	46	△ 1.8	17	468,063	47	499,464	47	6.7	8

(参考) 工業統計調査結果速報(都道府県別) 経済産業省公表分

都道府県名	事業所数						従業者数(人)						製造品出荷額等(百万円)					
	平成22年		平成23年		前年比		平成22年		平成23年		前年比		平成22年		平成23年		前年比	
	順位	順位	(%)	順位	順位	順位	順位	順位	(%)	順位	順位	順位	順位	順位	順位	(%)	順位	
合計	224,403	—	232,161	—	3.5	—	7,663,847	—	7,452,940	—	△ 2.8	—	289,107,683	—	285,023,218	—	△ 1.4	—
1 北海道	5,931	11	6,035	12	1.8	30	173,973	18	161,072	18	△ 7.4	40	5,952,864	18	6,100,442	18	2.5	12
2 青森	1,561	40	1,548	41	△ 0.8	40	58,019	40	55,095	39	△ 5.0	34	1,510,719	41	1,405,131	41	△ 7.0	37
3 岩手	2,353	29	2,208	33	△ 6.2	46	87,736	29	81,176	29	△ 7.5	41	2,099,077	34	1,913,542	35	△ 8.8	40
4 宮城	3,084	23	2,653	26	△ 14.0	47	116,511	24	101,950	24	△ 12.5	47	3,568,922	26	2,756,377	29	△ 22.8	47
5 秋田	2,080	35	2,094	36	0.7	34	67,965	34	63,351	36	△ 6.8	38	1,317,579	42	1,125,664	43	△ 14.6	43
6 山形	2,867	26	2,886	25	0.7	35	103,642	25	100,848	25	△ 2.7	25	2,755,903	28	2,378,832	32	△ 13.7	42
7 福島	4,186	19	3,983	20	△ 4.8	44	165,236	19	149,994	19	△ 9.2	46	5,095,711	20	4,285,187	24	△ 15.9	45
8 茨城	5,934	10	6,088	9	2.6	27	267,549	8	253,726	8	△ 5.2	35	10,845,754	8	10,620,059	8	△ 2.1	26
9 栃木	4,718	18	4,983	18	5.6	10	198,685	12	191,870	13	△ 3.4	30	8,459,108	11	7,524,399	14	△ 11.0	41
10 群馬	5,509	15	5,884	13	6.8	6	195,678	13	195,344	12	△ 0.2	10	7,526,827	15	7,323,012	15	△ 2.7	28
11 埼玉	12,876	4	13,350	4	3.7	22	393,413	4	378,937	4	△ 3.7	31	12,853,155	6	12,152,368	6	△ 5.5	33
12 千葉	5,663	13	5,877	14	3.8	21	206,510	11	203,692	11	△ 1.4	16	12,380,529	7	11,946,994	7	△ 3.5	30
13 東京	15,082	3	16,594	3	10.0	1	310,022	7	323,906	7	4.5	1	8,242,176	12	8,782,398	10	6.6	9
14 神奈川	9,157	7	9,408	7	2.7	26	379,751	5	368,104	5	△ 3.1	27	17,246,683	2	17,961,300	2	4.1	11
15 新潟	5,882	12	6,085	10	3.5	24	184,072	17	181,652	17	△ 1.3	14	4,328,044	23	4,300,869	23	△ 0.6	18
16 富山	2,970	24	3,004	24	1.1	32	117,058	23	113,127	23	△ 3.4	28	3,223,323	27	3,154,422	26	△ 2.1	27
17 石川	3,190	22	3,293	22	3.2	25	93,901	27	90,747	28	△ 3.4	29	2,374,221	32	2,431,519	31	2.4	14
18 福井	2,466	27	2,577	28	4.5	16	69,545	33	69,883	32	0.5	6	1,807,006	37	2,003,706	34	10.9	3
19 山梨	2,087	34	2,198	34	5.3	12	73,790	31	68,678	33	△ 6.9	39	2,320,960	33	2,213,772	33	△ 4.6	32
20 長野	5,583	14	5,794	16	3.8	20	191,261	15	186,180	16	△ 2.7	24	5,638,337	19	5,255,054	19	△ 6.8	36
21 岐阜	6,528	8	7,014	8	7.4	3	192,518	14	191,343	14	△ 0.6	11	4,827,525	22	4,877,561	21	1.0	15
22 静岡	10,768	5	11,143	5	3.5	23	409,030	3	393,081	3	△ 3.9	32	15,793,109	3	14,769,068	4	△ 6.5	35
23 愛知	18,764	2	19,649	2	4.7	15	790,778	1	771,494	1	△ 2.4	21	38,210,826	1	37,047,170	1	△ 3.0	29
24 三重	3,983	20	4,174	19	4.8	14	190,185	16	190,764	15	0.3	7	9,764,734	9	9,564,389	9	△ 2.1	25
25 滋賀	2,873	25	3,052	23	6.2	8	148,772	20	148,700	20	△ 0.0	9	6,574,132	16	6,514,266	16	△ 0.9	19
26 京都	5,004	17	5,345	17	6.8	5	140,757	22	138,045	22	△ 1.9	18	4,832,897	21	5,169,338	20	7.0	7
27 大阪	20,122	1	20,939	1	4.1	18	477,484	2	464,443	2	△ 2.7	26	15,713,108	4	17,029,196	3	8.4	6
28 兵庫	9,555	6	9,596	6	0.4	37	359,236	6	349,990	6	△ 2.6	23	14,183,783	5	14,534,209	5	2.5	13
29 奈良	2,271	31	2,381	30	4.8	13	64,058	37	60,261	37	△ 5.9	37	1,918,073	35	1,637,918	38	△ 14.6	44
30 和歌山	1,930	38	2,095	35	8.5	2	48,873	42	50,214	42	2.7	3	2,676,879	29	2,939,706	27	9.8	5
31 鳥取	951	47	931	47	△ 2.1	42	34,273	45	31,427	45	△ 8.3	44	842,771	45	692,984	45	△ 17.8	46
32 島根	1,359	44	1,347	44	△ 0.9	41	42,771	44	40,968	44	△ 4.2	33	984,002	44	965,618	44	△ 1.9	23
33 岡山	3,695	21	3,846	21	4.1	17	144,288	21	142,564	21	△ 1.2	12	7,700,595	14	7,721,321	13	0.3	17
34 広島	5,490	16	5,795	15	5.6	11	206,653	10	207,106	9	0.2	8	8,732,482	10	8,640,135	11	△ 1.1	21
35 山口	2,054	36	2,080	37	1.3	31	94,876	26	92,487	26	△ 2.5	22	6,348,744	17	6,263,176	17	△ 1.3	22
36 徳島	1,423	43	1,416	43	△ 0.5	39	48,156	43	47,505	43	△ 1.4	15	1,675,574	39	1,643,542	37	△ 1.9	24
37 香川	2,228	32	2,318	31	4.0	19	67,865	35	66,338	35	△ 2.3	20	2,614,380	30	2,892,511	28	10.6	4
38 愛媛	2,434	28	2,588	27	6.3	7	76,347	30	77,813	30	1.9	4	3,792,382	25	4,339,887	22	14.4	1
39 高知	1,080	46	1,160	46	7.4	4	24,325	47	23,890	46	△ 1.8	17	468,063	47	520,982	47	11.3	2
40 福岡	6,172	9	6,039	11	△ 2.2	43	218,092	9	206,684	10	△ 5.2	36	8,207,581	13	8,126,769	12	△ 1.0	20
41 佐賀	1,487	42	1,495	42	0.5	36	59,699	38	55,030	40	△ 7.8	43	1,667,028	40	1,529,686	40	△ 8.2	38
42 長崎	2,006	37	2,026	38	1.0	33	58,349	39	60,209	38	3.2	2	1,740,081	38	1,594,525	39	△ 8.4	39
43 熊本	2,226	33	2,271	32	2.0	29	91,960	28	90,782	27	△ 1.3	13	2,520,937	31	2,546,579	30	1.0	16
44 大分	1,666	39	1,668	39	0.1	38	67,094	36	67,966	34	1.3	5	4,079,140	24	4,252,698	25	4.3	10
45 宮崎	1,556	41	1,591	40	2.2	28	56,181	41	51,084	41	△ 9.1	45	1,311,966	43	1,257,625	42	△ 4.1	31
46 鹿児島	2,337	30	2,470	29	5.7	9	72,080	32	70,512	31	△ 2.2	19	1,814,531	36	1,712,955	36	△ 5.6	34
47 沖縄	1,262	45	1,190	45	△ 5.7	45	24,830	46	22,908	47	△ 7.7	42	565,460	46	604,357	46	6.9	8

《特集》

平成 24 年平均高知市消費者物価指数の概況

◆◆ 総合指数 99.6 前年比 0.0% ◆◆

平成 24 年平均高知市消費者物価指数は、平成 22 年を 100 とした総合指数が 99.6 で、前年比は同水準となった。

生鮮食品を除く総合指数は 99.5 で、前年比は 0.1% の下落となった。

食料（酒類を除く）及びエネルギーを除く総合は 98.4 で前年比は 0.5% の下落となった。

(1) 10 大費目別指数の動き

上昇したもの…光熱・水道 1.9%、家具・家事用品 0.7%、食料 0.5%、交通・通信 0.2%、教育 0.2%

下落したもの…教養娯楽△1.1%、保健医療△1.0%、住居△0.6%、諸雑費△0.6%、被服及び履物△0.4%

(2) 1 年間における月別の総合指数の動き

2 月、3 月、4 月、8 月には前月よりも上昇し、1 月と 9 月は同水準、他の月には下落している。前年同月比では、2 月、3 月、4 月、5 月、6 月は上昇し、他の月は前年同月を下回った。

(3) 前年比でみた近年の総合指数の動き

- 平成 17 年 原油価格の高騰により石油製品が上昇したものの、固定電話通信料や米価格の下落などにより 0.4% の下落。
- 平成 18 年 石油製品、ガス代の値上がりやたばこの値上げがあったものの、薄型テレビ等教養娯楽用耐久財の値下がりや履物、寝具等の下落により 0.3% の下落。
- 平成 19 年 全般に下落傾向は続いていたが、住居が上昇し、後半からは原油が高騰し、光熱・水道、交通・通信などの上昇があったため、前年と同水準となった。
- 平成 20 年 原油価格、穀物市場の高騰があり、エネルギー及び食料が値上がりしたが、年末にはエネルギーが下落し、総合で 1.4% の上昇となった。
- 平成 21 年 年前半はエネルギーが値下がりし、食料の値上がりは続いていた。しかし、後半には食料も下がり始め、また交通・通信などの下落で、全体として前年より 1.0% の下落となった。
- 平成 22 年 4 月に導入された、高校授業料無償化の影響による下落、10 月のたばこ税の値上げによる上昇と、家具・家事用品の下落などのため、前年より 0.6% の下落となった。
- 平成 23 年 原油価格の値上がりで、光熱・水道、交通・通信が上昇したが、電化製品や家具の値下がりなどで、家具・家事用品、教養娯楽が下落し、前年より 0.4% の下落となった。
- 平成 24 年 概ね 6 月までは前年より光熱・水道、食料はじめ全般に上昇したが、それ以降は教養娯楽用耐久財や衣料、食料を中心に下落傾向が強くなり、前年と同水準となった。

図1 高知市及び全国の総合指数の推移

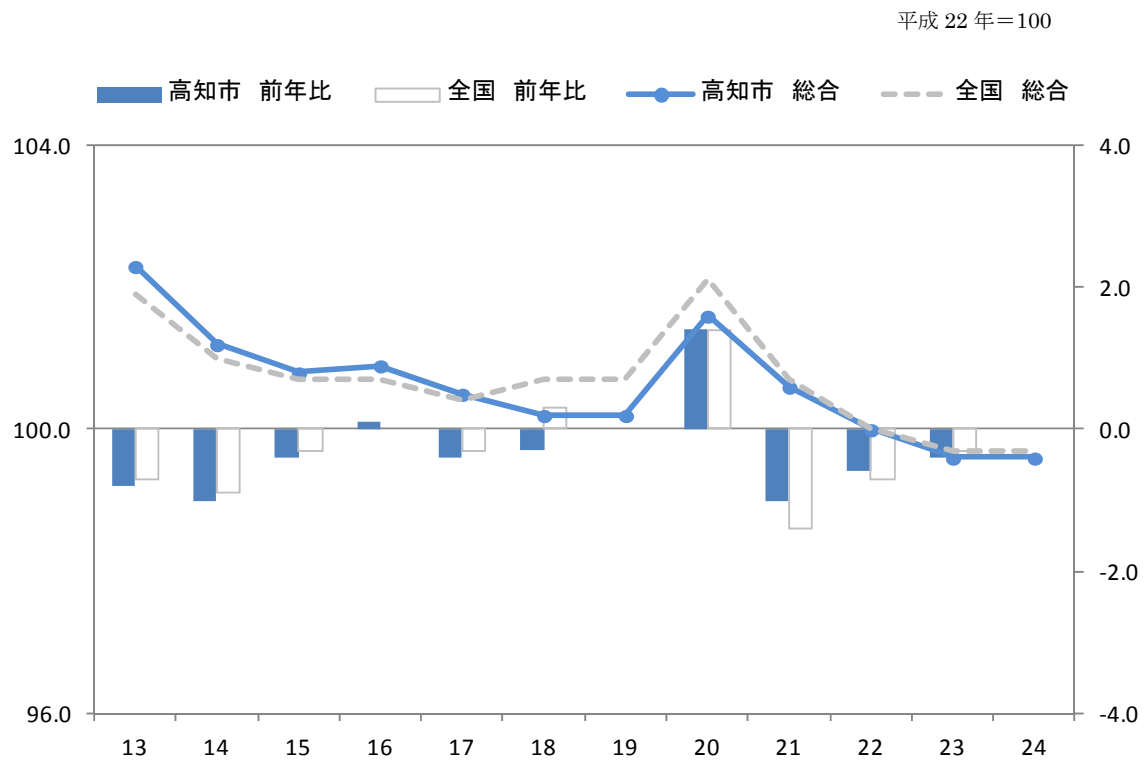
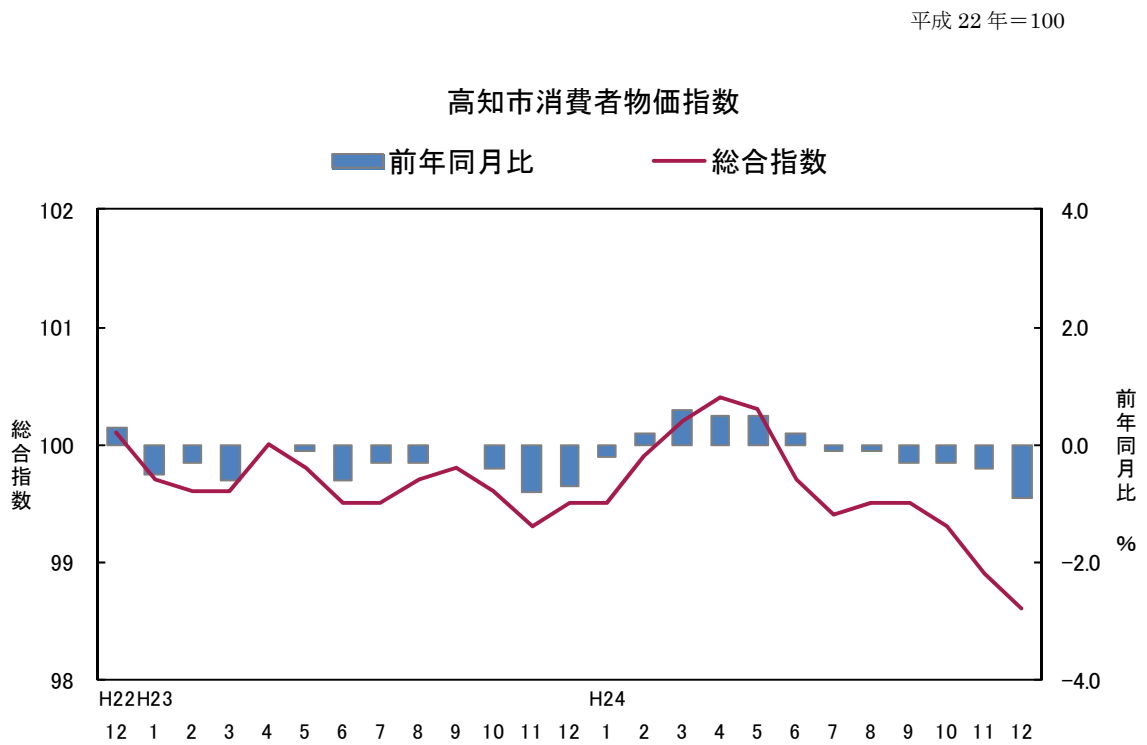


図2 高知市の総合指数の毎月の動き



高 知 県 の

	人 口		賃 金 ・ 労 働					
	総 数	世 帯 数	調 査 産 業 計 平 均 賃 金	2) 賃 金 指 数		2) 調 査 産 業 計 雇 用 指 数	有 効 求 人 人 倍 率	就 職 率
				名 目	実 質			
	人	世 帯	円				倍	%
平成 20 年(度)	777 080	347 669	286 287	105.8	104.1	105.0	0.46	26.6
21	772 401	349 612	258 278	96.4	95.8	103.5	0.41	29.8
22	764 456	321 909	265 465	100.0	100.0	100.0	0.54	32.4
23	758 614	322 625	227 599	105.3	105.7	100.0	0.61	32.8
24	752 042	322 298	...	105.2	105.6	102.1
平成 24 . 4	753 855	320 882	238 660	88.7	88.3	101.8	0.62	33.0
5	753 624	322 385	242 030	90.0	89.7	102.3	0.62	37.1
6	753 256	322 414	441 923	164.2	164.7	102.4	0.63	33.5
7	752 987	322 331	290 173	107.8	108.5	101.4	0.63	30.0
8	752 687	322 344	242 998	90.3	90.8	102.0	0.62	29.9
9	752 389	322 334	237 758	88.4	88.8	101.8	0.62	32.6
10	752 042	322 298	237 634	88.3	88.9	101.9	0.62	36.5
11	751 565	322 351	249 505	92.7	93.7	102.5	0.62	36.3
12	751 142	322 342	479 042	r) 178.3	r) 180.8	r) 102.6	0.63	40.6
平成 25 . 1	750 729	322 055	255 789	95.1	96.6	103.0	0.66	23.8
2	749 967	321 828	0.66	32.1
3	749 337	321 466
4	747 220	320 526

備 考	<small>21年以前は、翌年3月31日現在の住民基本台帳人口要覧、 22年以降は10月1日現在の国勢調査又は推計人口。 各月は1日現在の推計人口。</small>	「毎月勤労統計調査」(事業所規模5人以上)	季節調整値 (年度平均は実数)
資料出所	高 知 県 統 計 課		高知労働局 職業安定部
関連ページ	12・13	38～51	52

	物 価 家 計						
	2) 消費者物価 指数(高知市)	全 世 帯		勤 労 者 世 帯			2) 実質実収入指数
		消 費 支 出	エンゲル係数	実 収 入	消 費 支 出	金融資産純増	
	円	円	円	円	円	円	
平成 20 年(度)	101.6	302 395	22.1	548 462	339 429	78 808	93.6
21	100.6	316 705	20.8	551 476	358 253	72 907	95.0
22	100.0	299 170	21.8	577 027	321 608	120 874	100.0
23	99.6	314 149	22.2	573 863	340 706	111 472	99.9
24	99.6	309 325	22.6	585 742	354 505	94 151	101.9
平成 24 . 4	100.4	350 335	19.0	486 285	413 638	△ 45 657	83.9
5	100.3	350 537	20.7	483 845	435 122	△ 40 459	83.6
6	99.7	284 472	23.0	861 747	304 059	350 624	149.8
7	99.4	307 850	21.7	549 397	313 447	71 372	95.8
8	99.5	265 685	24.5	485 163	285 004	68 741	84.5
9	99.5	281 166	24.1	482 224	317 797	60 049	84.0
10	99.3	300 008	23.1	618 670	305 961	140 211	108.0
11	98.9	251 167	26.8	511 629	287 896	104 303	89.7
12	98.6	339 940	25.1	1 078 881	405 237	435 935	189.6
平成 25 . 1	98.4
2	98.9
3
4

備 考	総合指数	高知市における家計調査
資料出所	総 務 省 統 計 局	
関連ページ	14～21	-

主 要 指 標

指数：1) 平成17年=100
2) 平成22年=100

商 業 工 業				電力消費量	国内銀行の預貸金合計		
1) 鉱工業生産指数			大型小売店 販売状況	電灯・電力 合計	預金残高	貸出残高	
総合	鉱業	製造工業					
			百万円	GWh	百万円	百万円	
111.8	99.8	112.0	78 775	4 659	2 423 056	1 571 573	平成 20 年(度)
82.6	80.5	82.6	74 829	4 520	2 488 505	1 509 393	21
84.6	90.8	84.5	72 919	4 790	2 483 713	1 480 310	22
80.9	91.0	80.7	72 099	4 603	2 556 411	1 461 641	23
...	73 194	24
81.3	96.7	81.0	5 829	360	2 572 139	1 426 076	平成 24 . 4
77.9	96.8	77.6	5 875	344	2 524 813	1 427 825	5
77.5	89.9	77.3	5 756	340	2 577 351	1 423 561	6
80.5	108.5	80.1	6 371	383	2 519 902	1 422 081	7
81.8	95.7	81.6	5 906	414	2 523 426	1 420 905	8
69.0	91.9	68.6	5 505	383	2 517 132	1 429 799	9
73.1	100.7	72.7	5 814	335	2 481 577	1 429 122	10
73.8	93.2	73.5	5 913	322	2 484 543	1 427 213	11
r) 73.7	93.3	r) 73.4	8 255	369	2 516 486	1 443 466	12
82.3	93.0	82.1	6 200	436	2 473 444	1 429 249	平成 25 . 1
...	382	2 473 079	1 431 447	2
...	3
...	4

季節調整済指数(年平均は原指数)		年別は年度数	年別は年度末(3月末)残高 国内銀行=都銀・地銀・信託・第2地方銀行協会加盟行		備 考
高 知 県 統 計 課	四国経済産業局	四国電力	日本銀行 高知支店		資 料 出 所
34~37	53	53	54		関連ページ

青果物の卸売数量及び価格				自 動 車 保有台数	交 通 事 故				
野 菜 計		果 実 計			件 数	死 傷 者			
数 量	価 格	数 量	価 格	総 数		総 数	死 者	負 傷 者	
t	1kg当たり円	t	1kg当たり円	台	件	人	人	人	
38 828	221	20 123	298	553 938	4 005	4 636	57	4 579	
39 640	218	19 588	296	553 394	3 814	4 495	45	4 450	
37 642	255	18 394	322	553 148	3 692	4 242	52	4 190	
37 888	246	16 968	347	554 258	3 408	3 928	46	3 882	
37 912	245	17 555	325	...	3 276	3 710	53	3 657	
3 028	275	1 220	349	555 585	242	280	2	278	
3 478	256	1 244	394	556 408	295	341	3	338	
2 962	224	1 094	359	557 638	246	275	5	270	
2 743	232	1 249	371	558 690	280	318	4	314	
2 966	209	1 388	378	559 120	281	313	5	308	
3 123	196	1 322	346	559 978	232	266	4	262	
3 607	196	1 682	297	559 723	314	359	5	354	
3 427	204	1 407	253	560 171	289	321	3	318	
3 597	274	1 942	338	560 285	318	370	6	364	
2 852	275	1 375	276	560 614	263	302	2	300	
2 965	237	1 916	262	560 789	219	240	6	234	
...	256	293	2	291	
...	

高知市中央卸売市場	年は年度末台数		備 考
中国四国農政局 高知地域センター農政推進グループ	高知運輸支局	高知県警察本部交通企画課	資 料 出 所
56	57	57	関連ページ

高知県推計人口及び人口動態

	推計人口（平成25年4月1日）									推計 世帯数
	総数	男	女	年齢別人口(3区分)			割合(%)			
				15歳未満	15～64歳	65歳以上	15歳未満	15～64歳	65歳以上	
県計	747,220	350,814	396,406	89,141	429,550	228,529	11.9	57.5	30.6	320,526
市計	607,735	285,186	322,549	75,431	358,466	173,838	12.4	59.0	28.6	261,393
郡計	139,485	65,628	73,857	13,710	71,084	54,691	9.8	51.0	39.2	59,133
高知市	340,598	158,272	182,326	44,583	209,104	86,911	13.1	61.4	25.5	151,881
室戸市	14,236	6,695	7,541	1,111	7,132	5,993	7.8	50.1	42.1	6,764
安芸市	18,857	8,895	9,962	2,056	10,367	6,434	10.9	55.0	34.1	7,898
南国市	48,347	22,821	25,526	6,241	28,695	13,411	12.9	59.4	27.7	19,361
土佐市	28,184	13,491	14,693	3,249	16,035	8,900	11.5	56.9	31.6	10,607
須崎市	23,601	11,487	12,114	2,501	13,060	8,040	10.6	55.3	34.1	8,698
宿毛市	22,006	10,239	11,767	2,610	12,394	7,002	11.9	56.3	31.8	9,233
土佐清水市	15,273	7,055	8,218	1,431	7,444	6,398	9.4	48.7	41.9	6,989
四万十市	35,224	16,640	18,584	4,351	19,620	11,253	12.4	55.7	31.9	14,898
香南市	33,510	16,144	17,366	4,504	19,409	9,597	13.4	57.9	28.6	12,888
香美市	27,899	13,447	14,452	2,794	15,206	9,899	10.0	54.5	35.5	12,176
安芸郡	18,013	8,450	9,563	1,733	9,165	7,115	9.6	50.9	39.5	7,733
東洋町	2,740	1,329	1,411	223	1,350	1,167	8.1	49.3	42.6	1,411
奈半利町	3,402	1,535	1,867	337	1,693	1,372	9.9	49.8	40.3	1,463
田野町	2,776	1,314	1,462	268	1,440	1,068	9.7	51.9	38.5	1,180
安田町	2,848	1,373	1,475	215	1,487	1,146	7.5	52.2	40.2	1,176
北川村	1,300	605	695	134	623	543	10.3	47.9	41.8	590
馬路村	942	453	489	106	490	346	11.3	52.0	36.7	422
芸西村	4,005	1,841	2,164	450	2,082	1,473	11.2	52.0	36.8	1,491
長岡郡	8,299	3,863	4,436	561	3,765	3,973	6.8	45.4	47.9	3,895
本山町	3,952	1,897	2,055	353	1,997	1,602	8.9	50.5	40.5	1,696
大豊町	4,347	1,966	2,381	208	1,768	2,371	4.8	40.7	54.5	2,199
土佐郡	4,522	2,122	2,400	415	2,121	1,986	9.2	46.9	43.9	1,987
土佐町	4,142	1,924	2,218	380	1,944	1,818	9.2	46.9	43.9	1,781
大川村	380	198	182	35	177	168	9.2	46.6	44.2	206
吾川郡	30,002	14,147	15,855	2,981	16,052	10,969	9.9	53.5	36.6	12,561
いの町	24,016	11,358	12,658	2,514	13,667	7,835	10.5	56.9	32.6	9,621
仁淀川町	5,986	2,789	3,197	467	2,385	3,134	7.8	39.8	52.4	2,940
高岡郡	59,935	28,208	31,727	6,228	30,407	23,300	10.4	50.7	38.9	24,778
中土佐町	7,268	3,390	3,878	669	3,649	2,950	9.2	50.2	40.6	3,142
佐川町	13,538	6,347	7,191	1,547	7,239	4,752	11.4	53.5	35.1	5,323
越知町	6,018	2,745	3,273	527	2,852	2,639	8.8	47.4	43.9	2,549
檮原町	3,833	1,899	1,934	360	1,935	1,538	9.4	50.5	40.1	1,743
日高村	5,203	2,448	2,755	534	2,817	1,852	10.3	54.1	35.6	2,026
津野町	6,072	2,906	3,166	681	3,028	2,363	11.2	49.9	38.9	2,355
四万十町	18,003	8,473	9,530	1,910	8,887	7,206	10.6	49.4	40.0	7,640
幡多郡	18,714	8,838	9,876	1,792	9,574	7,348	9.6	51.2	39.3	8,179
大月町	5,429	2,573	2,856	505	2,685	2,239	9.3	49.5	41.2	2,511
三原村	1,609	773	836	156	775	678	9.7	48.2	42.1	730
黒潮町	11,676	5,492	6,184	1,131	6,114	4,431	9.7	52.4	37.9	4,938

※推計人口は、国勢調査結果を基礎数値とし、住民基本台帳ネットワークシステムの人口(速報値)を使用して計算しています。

※世帯数は、国勢調査結果を基礎数値とし、各市町村の住民基本台帳システムによる数値から計算しています。

高知県推計人口及び人口動態

(平成25年4月1日)

	前 月 中 の 人 口 動 態										増減 総数
	自然動態			社会動態							
	出生者数	死亡者数	自然増減数	転入者数	その他	計	転出者数	その他	計	社会増減数	
県 計	438	880	△ 442	3,585	43	3,628	5,276	26	5,302	△ 1,674	△ 2,116
市 計	379	633	△ 254	2,990	34	3,024	4,397	23	4,420	△ 1,396	△ 1,650
郡 計	59	247	△ 188	595	9	604	879	3	882	△ 278	△ 466
高 知 市	234	308	△ 74	1,639	17	1,656	2,288	15	2,303	△ 647	△ 721
室 戸 市	8	17	△ 9	43	-	43	92	-	92	△ 49	△ 58
安 芸 市	6	25	△ 19	76	1	77	127	3	130	△ 53	△ 72
南 国 市	28	47	△ 19	296	5	301	526	1	527	△ 226	△ 245
土 佐 市	9	37	△ 28	96	2	98	152	-	152	△ 54	△ 82
須 崎 市	17	32	△ 15	85	2	87	229	1	230	△ 143	△ 158
宿 毛 市	15	18	△ 3	114	-	114	180	3	183	△ 69	△ 72
土佐清水市	7	23	△ 16	45	1	46	74	-	74	△ 28	△ 44
四 万 十 市	17	38	△ 21	201	2	203	295	-	295	△ 92	△ 113
香 南 市	18	42	△ 24	265	4	269	250	-	250	19	△ 5
香 美 市	20	46	△ 26	130	-	130	184	-	184	△ 54	△ 80
安 芸 郡	7	31	△ 24	87	-	87	98	-	98	△ 11	△ 35
東 洋 町	3	10	△ 7	13	-	13	20	-	20	△ 7	△ 14
奈 半 利 町	1	4	△ 3	13	-	13	18	-	18	△ 5	△ 8
田 野 町	-	1	△ 1	12	-	12	18	-	18	△ 6	△ 7
安 田 町	2	4	△ 2	13	-	13	12	-	12	1	△ 1
北 川 村	-	2	△ 2	3	-	3	5	-	5	△ 2	△ 4
馬 路 村	1	1	-	8	-	8	9	-	9	△ 1	△ 1
芸 西 村	-	9	△ 9	25	-	25	16	-	16	9	-
長 岡 郡	3	21	△ 18	47	-	47	71	1	72	△ 25	△ 43
本 山 町	2	8	△ 6	28	-	28	37	-	37	△ 9	△ 15
大 豊 町	1	13	△ 12	19	-	19	34	1	35	△ 16	△ 28
土 佐 郡	2	7	△ 5	20	-	20	36	-	36	△ 16	△ 21
土 佐 町	2	5	△ 3	18	-	18	29	-	29	△ 11	△ 14
大 川 村	-	2	△ 2	2	-	2	7	-	7	△ 5	△ 7
吾 川 郡	13	47	△ 34	146	-	146	176	1	177	△ 31	△ 65
い の 町	11	33	△ 22	132	-	132	140	1	141	△ 9	△ 31
仁 淀 川 町	2	14	△ 12	14	-	14	36	-	36	△ 22	△ 34
高 岡 郡	31	103	△ 72	221	8	229	390	1	391	△ 162	△ 234
中 土 佐 町	4	15	△ 11	22	-	22	36	-	36	△ 14	△ 25
佐 川 町	6	17	△ 11	49	4	53	86	-	86	△ 33	△ 44
越 知 町	1	11	△ 10	16	1	17	32	-	32	△ 15	△ 25
禰 原 町	3	7	△ 4	8	-	8	24	-	24	△ 16	△ 20
日 高 村	3	7	△ 4	17	-	17	36	1	37	△ 20	△ 24
津 野 町	5	14	△ 9	16	1	17	43	-	43	△ 26	△ 35
四 万 十 町	9	32	△ 23	93	2	95	133	-	133	△ 38	△ 61
幡 多 郡	3	38	△ 35	74	1	75	108	-	108	△ 33	△ 68
大 月 町	2	6	△ 4	32	-	32	45	-	45	△ 13	△ 17
三 原 村	-	2	△ 2	2	-	2	6	-	6	△ 4	△ 6
黒 潮 町	1	30	△ 29	40	1	41	57	-	57	△ 16	△ 45

(注)住民基本台帳ネットワークシステムの記載数・消除数による人口動態であり、前月推計人口に増減総数を加えても、当月推計人口とは、必ずしも一致しません。

高知市消費者物価指数〈平成25年2月分〉

高知県統計課
088-823-9346

総務省統計局 平成25年3月29日公表

総合で 98.9 (平成22年=100)

平成25年2月の消費者物価指数は、総合で98.9となりました。前月比は0.5%の上昇となり、前年同月比は0.9%の下落となりました。

生鮮食品を除く総合は99.0となりました。前月比は0.5%の上昇となり、前年同月比は0.6%の下落となりました。

食料(酒類を除く)及びエネルギーを除く総合は97.4となりました。前月比は0.2%の上昇となり、前年同月比は1.2%の下落となりました。

前月比は0.5%の上昇

前月比	上昇した主なもの	下落した主なもの
	家具・家事用品 4.8%	被覆及び履物 △2.1%
	交通・通信 1.5%	保健医療 △0.2%
	食料 0.7%	
	諸雑費 0.5%	
	教養娯楽 0.4%	
	光熱・水道 0.3%	

前年同月比は0.9%の下落

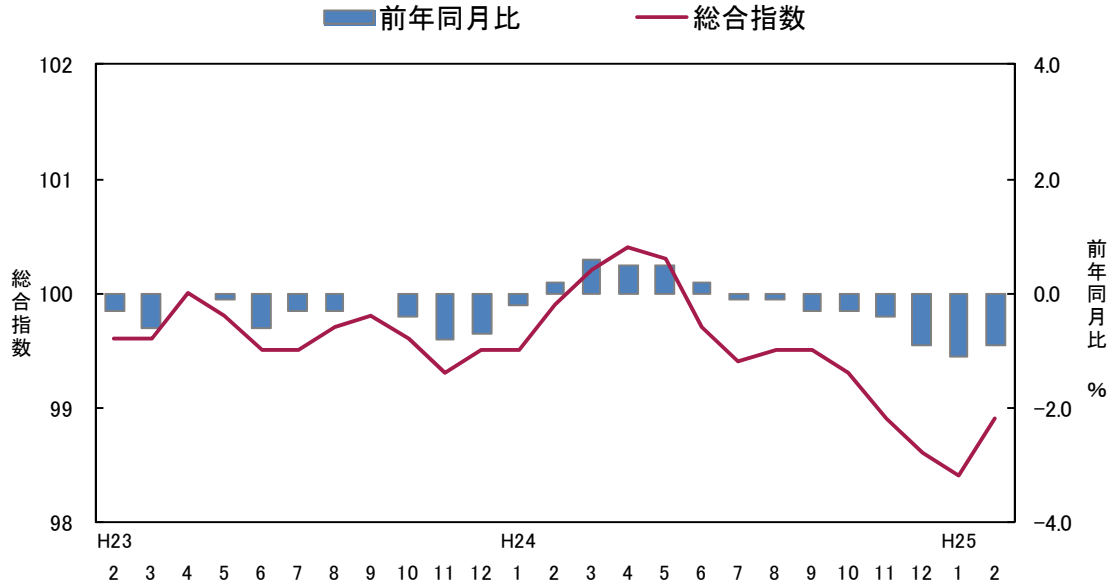
前年同月比	上昇した主なもの	下落した主なもの
	光熱・水道 1.1%	被服及び履物 △4.2%
	交通・通信 0.8%	教養娯楽 △2.9%
	教育 0.1%	食料 △1.5%
		保健医療 △1.5%
		住居 △0.9%
		家具・家事用品 △0.5%

(高知市)

	総合	食料	住居	光熱・水道	家具・家事用品	被服及び履物	保健医療	交通・通信	教育	教養娯楽	諸雑費
ウェイト	10000	2524	2035	677	331	433	424	1440	309	1174	653
平成24年2月	99.9	101.4	99.3	103.0	97.0	96.9	99.4	101.0	97.9	95.1	103.0
平成25年1月	98.4	99.2	98.5	103.8	92.1	94.9	98.1	100.3	98.0	92.0	102.6
平成25年2月	98.9	99.9	98.4	104.1	96.5	92.9	97.9	101.8	98.0	92.4	103.0
前月比 (%)	0.5	0.7	0.0	0.3	4.8	△2.1	△0.2	1.5	0.0	0.4	0.5
前年同月比(%)	△0.9	△1.5	△0.9	1.1	△0.5	△4.2	△1.5	0.8	0.1	△2.9	0.0
寄与度(前月比)	/	0.18	△0.01	0.02	0.15	△0.09	△0.01	0.22	0.00	0.04	0.03
寄与度(前年同月比)	/	△0.38	△0.18	0.08	△0.02	△0.17	△0.06	0.12	0.00	△0.32	0.00

高知市消費者物価指数は総務省統計局『小売物価統計調査』の調査情報に基づいています。

高知市消費者物価指数



<参考> 全国消費者物価指数の動向

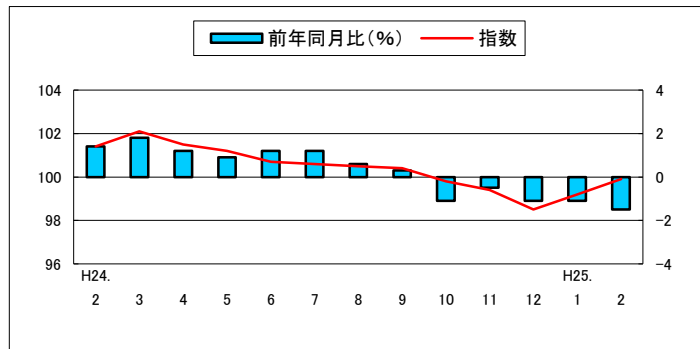
総合指数は平成22年を100として99.2となりました。前月比は0.2%の下落、前年同月比は0.7%の下落となりました。

(全国)

	総合	食料	住居	光熱・水道	家具・家事用品	被服及び履物	保健医療	交通・通信	教育	教養娯楽	諸雑費
ウエイト	10000	2525	2122	704	345	405	428	1421	334	1145	569
平成24年 2月	99.8	101.2	99.6	105.5	93.5	96.0	98.5	101.0	98.1	94.8	103.5
平成25年 1月	99.3	100.3	99.2	108.5	89.3	96.4	98.0	101.3	98.4	92.1	103.3
平成25年 2月	99.2	99.3	99.2	108.7	89.9	95.5	98.0	101.9	98.5	92.1	103.4
前月比 (%)	△ 0.2	△ 1.0	0.0	0.1	0.7	△ 0.9	0.0	0.6	0.1	0.0	0.2
前年同月比 (%)	△ 0.7	△ 1.8	△ 0.4	3.0	△ 3.8	△ 0.5	△ 0.5	0.9	0.4	△ 2.8	△ 0.1
寄与度(前月比)	/	△ 0.26	△ 0.01	0.01	0.02	△ 0.04	0.00	0.09	0.00	0.00	0.01
寄与度(前年同月比)	/	△ 0.47	△ 0.09	0.22	△ 0.12	△ 0.02	△ 0.02	0.13	0.01	△ 0.31	△ 0.01

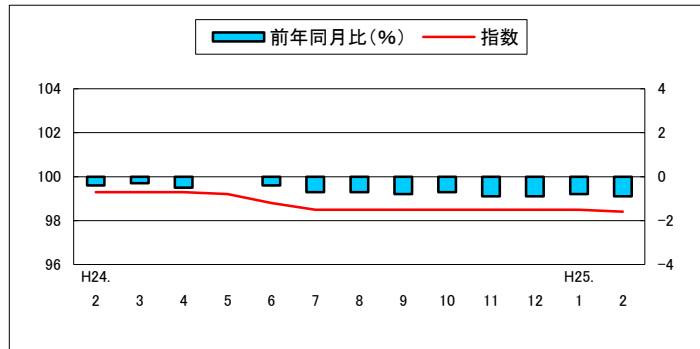
(1) 食 料 指 数 99.9

前 月 比 (+) 0.7 %
前 年 同 月 比 (△) 1.5 %



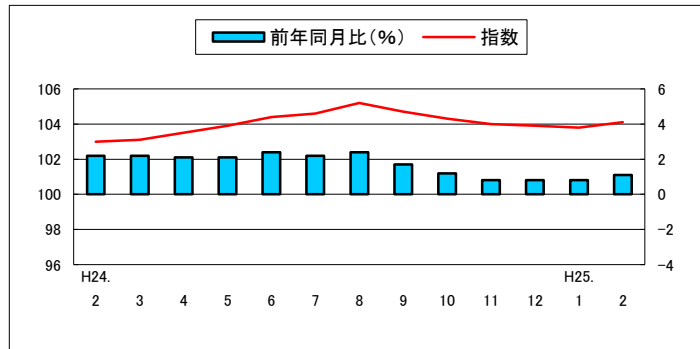
(2) 住 居 指 数 98.4

前 月 比 0.0 %
前 年 同 月 比 (△) 0.9 %



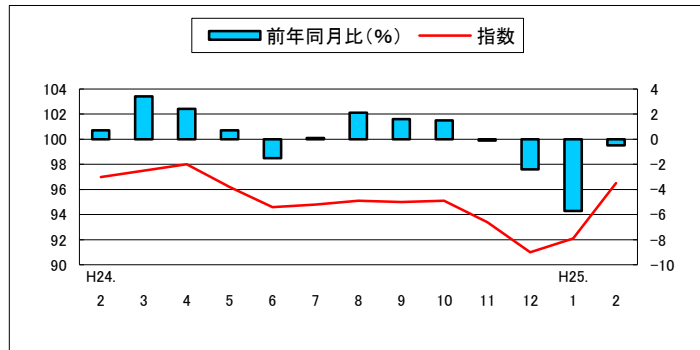
(3) 光 熱 ・ 水 道 指 数 104.1

前 月 比 (+) 0.3 %
前 年 同 月 比 (+) 1.1 %



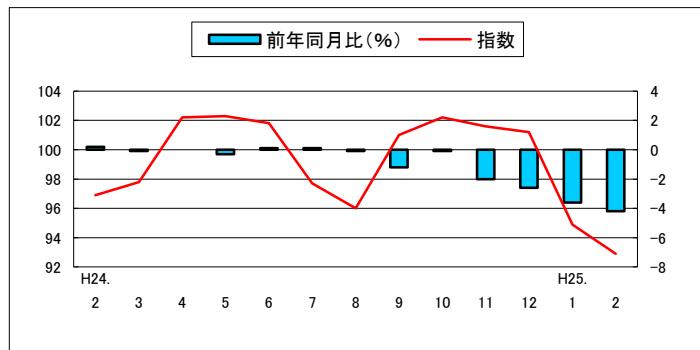
(4) 家 具 ・ 家 事 用 品 指 数 96.5

前 月 比 (+) 4.8 %
前 年 同 月 比 (△) 0.5 %



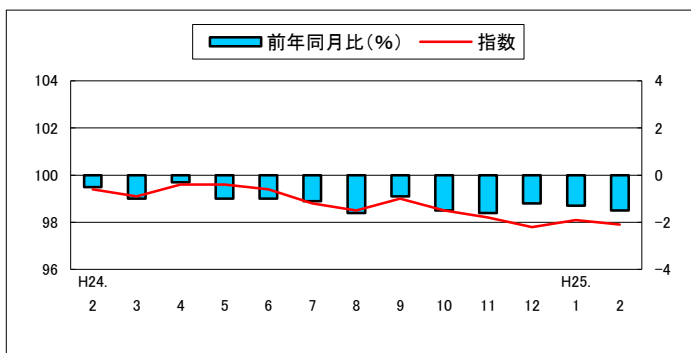
(5) 被 服 及 び 履 物 指 数 92.9

前 月 比 (△) 2.1 %
前 年 同 月 比 (△) 4.2 %



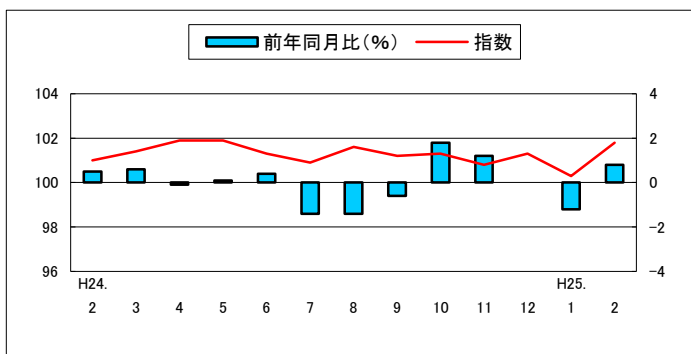
(6) 保健医療指数 97.9

前月比(△) 0.2%
前年同月比(△) 1.5%



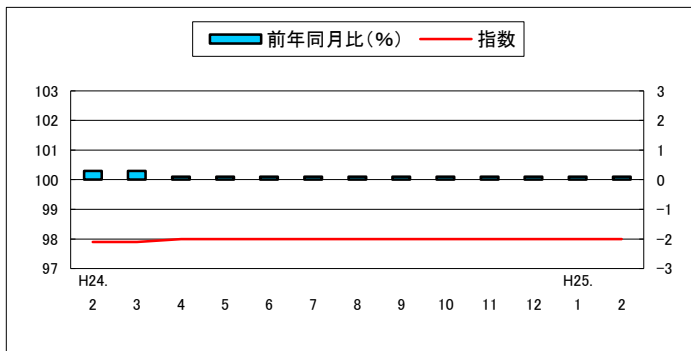
(7) 交通・通信指数 101.8

前月比(+) 1.5%
前年同月比(+) 0.8%



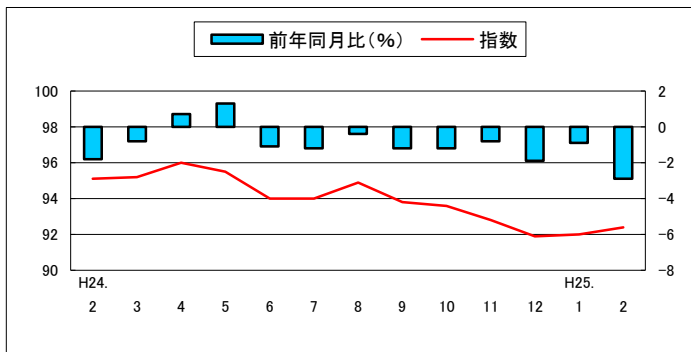
(8) 教育指数 98.0

前月比 0.0%
前年同月比(+) 0.1%



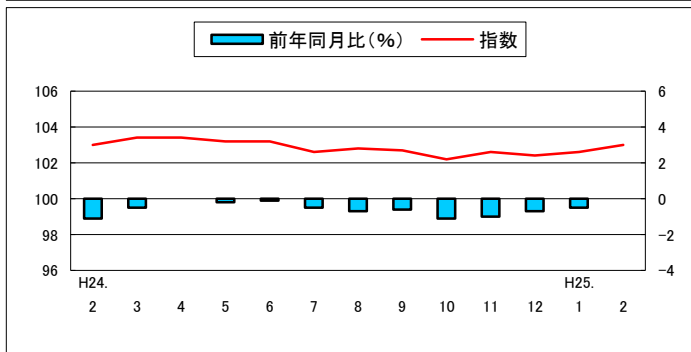
(9) 教養娯楽指数 92.4

前月比(+) 0.4%
前年同月比(△) 2.9%



(10) 諸雑費指数 103.0

前月比(+) 0.5%
前年同月比 0.0%



高知市中分類指数

(平成22年=100)

中 分 類	ウエイト	平成 24年 平均	平成 24年 2月	平成 25年 1月	平成 25年 2月	前月比 (%)	前年 同月比 (%)
総 合	10000	99.6	99.9	98.4	98.9	0.5	△0.9
食料	2524	100.5	101.4	99.2	99.9	0.7	△1.5
穀類	200	102.6	102.6	102.5	101.5	△0.9	△1.1
魚介類	214	105.7	105.5	102.8	101.8	△1.0	△3.6
肉類	182	98.8	104.8	97.6	98.9	1.4	△0.9
乳卵類	90	97.7	99.8	95.0	95.3	0.4	△3.5
野菜・海藻	233	102.6	98.8	96.2	97.4	1.2	△9.7
果物	100	99.7	107.9	88.0	97.2	10.5	△8.8
油脂・調味料	95	100.6	111.6	100.0	101.0	1.1	△0.8
菓子類	205	96.7	106.5	92.9	96.3	3.7	△2.0
調理食品	318	99.3	106.8	102.7	103.0	0.3	5.5
飲料	134	99.0	101.9	100.6	99.4	△1.2	0.2
酒類	126	99.0	98.3	99.1	99.1	0.0	△0.4
外食	626	101.0	97.7	100.9	100.9	0.0	△0.1
住居	2035	98.9	99.3	98.5	98.4	0.0	△0.9
家賃	1778	98.7	99.2	98.3	98.3	0.0	△0.9
設備修繕・維持	257	99.8	100.0	99.5	99.5	0.0	△0.5
光熱・水道	677	104.0	103.0	103.8	104.1	0.3	1.1
電気代	302	103.7	102.7	103.2	103.5	0.3	0.8
ガス代	207	105.5	104.2	105.5	105.2	△0.3	1.0
他の光熱	18	123.8	118.6	125.7	136.2	8.3	14.8
上下水道料	150	100.0	100.0	100.0	100.0	0.0	0.0
家具・家事用品	331	95.5	103.0	92.1	96.5	4.8	△0.5
家庭用耐久財	124	83.9	102.7	72.9	86.4	18.4	△0.9
室内装備品	19	109.5	104.2	106.2	106.2	0.0	△7.0
寝具類	32	106.8	118.6	107.9	108.0	0.2	2.7
家事雑貨	63	102.4	100.0	102.6	100.9	△1.7	△1.8
家事用消耗品	67	99.4	97.0	103.2	101.7	△1.4	1.7
家事サービス	26	99.4	87.2	99.4	99.4	0.0	0.0
被服及び履物	433	99.9	96.9	94.9	92.9	△2.1	△4.2
衣料	187	98.9	96.3	91.5	88.9	△2.8	△7.7
和服	4	98.9	98.9	98.9	98.9	0.0	0.0
洋服	183	98.9	96.2	91.4	88.7	△2.9	△7.8
シャツ・セーター・下着類	140	99.7	93.2	95.6	93.4	△2.3	0.2
シャツ・セーター類	107	100.2	91.8	94.9	92.0	△3.1	0.2
下着類	33	97.9	97.7	97.9	98.2	0.4	0.5
履物類	49	99.1	99.9	98.8	98.9	0.1	△1.0
他の被服類	34	106.7	108.4	100.7	98.4	△2.3	△9.3
被服関連サービス	22	101.2	101.2	101.2	101.2	0.0	0.0

高知市消費者物価指数年平均

(平成22年=100)

年	総合	前年比 (%)	食料	住居	光熱 水道	家具 家事用品	被服及び 履物	保健医療	交通 通信	教育	教養娯楽	諸雑費	生鮮食品 を除く 総合	食料(酒類を 除く)及びエネルギーを除く総合
														キ-を除外総合
昭和 45	33.4	-	31.1	32.9	34.1	80.0	30.3	40.1	40.1	15.9	40.4	32.7	33.5	-
46	35.8	7.2	33.4	33.9	35.6	84.4	33.5	40.9	42.6	17.5	44.5	34.5	35.9	-
47	37.8	5.5	35.0	37.8	35.9	86.4	35.5	44.5	45.2	18.8	46.4	36.9	38.0	-
48	42.4	12.3	39.8	41.4	36.8	98.1	43.8	43.9	48.9	20.5	51.6	38.9	42.7	-
49	51.6	21.8	49.6	46.8	47.1	127.1	53.0	47.5	58.6	24.3	63.2	44.5	52.0	-
50	57.7	11.7	56.3	49.8	52.3	133.1	56.3	54.5	65.6	31.1	72.7	50.2	58.0	-
51	63.1	9.4	61.4	55.4	57.5	135.6	62.9	58.3	71.9	35.5	76.9	58.7	63.3	-
52	68.8	9.0	65.6	62.5	62.6	142.7	69.4	61.4	83.0	41.0	81.7	62.9	69.2	-
53	71.9	4.4	67.4	69.8	62.0	144.3	73.8	67.0	83.7	45.7	84.7	64.4	72.7	-
54	74.3	3.3	68.8	71.7	63.6	148.3	78.3	67.9	89.4	48.2	86.2	66.0	75.3	-
55	80.1	7.8	74.2	75.1	85.9	161.9	81.8	68.8	95.6	50.8	92.4	72.5	80.6	-
56	83.2	3.9	76.9	77.8	90.3	172.4	85.5	71.3	98.1	53.3	96.8	75.3	83.9	-
57	85.7	2.9	77.9	79.7	94.6	170.0	91.0	73.5	103.3	57.2	98.8	77.1	86.6	-
58	86.5	0.9	79.5	80.9	94.3	172.4	86.7	74.2	102.8	60.0	101.3	79.9	87.4	-
59	88.4	2.2	81.5	82.3	93.6	180.0	88.3	76.6	103.6	61.9	103.3	82.0	89.2	-
60	90.4	2.4	83.7	84.2	94.2	181.1	91.9	81.3	104.9	63.8	105.4	83.1	91.1	-
61	90.8	0.4	84.0	85.1	91.3	180.3	92.6	82.7	104.6	65.4	106.9	84.3	91.6	-
62	90.6	-0.2	83.4	86.9	86.5	177.6	91.8	84.3	104.6	65.8	107.3	84.9	91.6	-
63	91.4	0.8	84.9	88.0	85.0	177.1	92.9	84.2	104.4	66.9	107.6	85.0	92.0	-
平成 元	93.3	2.1	86.7	89.3	84.6	178.7	98.9	85.4	105.8	69.0	109.1	85.0	94.0	-
2	96.3	3.3	91.9	91.5	85.0	177.4	102.7	85.7	106.5	71.3	112.5	86.6	95.9	-
3	98.9	2.7	96.0	92.2	86.4	175.5	108.2	85.4	107.4	74.7	115.6	88.2	98.3	-
4	99.3	0.4	95.7	92.1	86.2	175.8	109.3	87.5	105.6	78.2	119.2	89.6	99.1	-
5	99.9	0.6	96.5	92.5	86.4	168.4	108.7	88.6	106.4	81.4	120.9	91.0	99.7	-
6	100.6	0.7	97.3	94.0	86.5	163.2	110.7	87.8	106.2	83.8	120.6	93.3	100.5	-
7	100.7	0.1	96.8	95.1	88.4	158.8	110.7	87.3	106.4	86.7	119.6	93.5	100.5	-
8	101.0	0.3	96.4	96.3	87.9	159.0	113.3	88.7	106.0	89.1	118.2	94.4	100.8	-
9	102.6	1.6	98.3	97.0	92.4	157.2	115.1	93.0	106.5	91.5	119.9	95.0	102.4	-
10	103.8	1.2	100.5	98.4	90.7	153.2	119.2	99.8	103.6	93.5	119.9	95.6	103.0	-
11	104.0	0.2	100.7	99.7	89.7	149.0	120.1	99.2	102.6	95.6	119.7	96.4	103.5	-
12	103.1	-0.9	98.3	99.9	91.2	145.5	116.4	98.1	103.3	97.6	119.4	96.0	103.3	-
13	102.3	-0.8	98.0	99.6	92.0	141.0	111.1	99.8	103.3	99.4	114.5	96.2	102.4	-
14	101.2	-1.0	97.8	99.0	92.9	130.9	108.2	98.5	101.7	100.8	111.0	97.2	101.4	-
15	100.8	-0.4	97.6	99.0	92.6	125.2	104.1	101.9	101.6	102.4	108.6	97.1	100.9	-
16	100.9	0.1	98.6	99.5	92.7	118.4	104.2	102.2	101.7	103.6	106.3	97.8	100.6	-
17	100.5	-0.4	97.5	100.1	93.8	113.9	102.5	101.9	102.2	105.3	105.8	96.9	100.4	102.6
18	100.2	-0.3	96.9	99.1	97.6	113.8	99.5	101.9	101.9	107.4	104.4	97.4	100.2	101.6
19	100.2	0.0	96.0	100.0	98.8	111.6	101.2	101.5	101.9	108.6	103.3	98.4	100.3	101.6
20	101.6	1.4	99.1	99.5	102.8	111.2	101.4	100.8	104.3	109.4	103.8	98.7	101.8	101.6
21	100.6	-1.0	101.4	98.9	100.4	107.7	101.0	99.9	98.8	109.8	100.8	98.2	100.6	100.7
22	100.0	-0.6	100.0	100.0	100.0	100.0	100.0	100.0	100.0	100.0	100.0	100.0	100.0	100.0
23	99.6	-0.4	100.0	99.4	102.0	94.8	100.4	100.0	101.2	97.8	95.2	103.5	99.6	98.9
24	99.6	0.0	100.5	98.9	104.0	95.5	99.9	98.9	101.4	98.0	94.1	102.9	99.5	98.4

2013 年 4 月 8 日
日本銀行高知支店

高知県金融経済概況

1. 概況

高知県の景気は、下げ止まりつつある。

最終需要の動向をみると、住宅投資は持家を中心にこのところ増加している。個人消費は総じて弱めの展開ながら、低燃費車・軽自動車や、高額品に動意がみられるなど、一部に持ち直しの兆しがみられる。観光も持ち直しつつある。一方、設備投資は大型投資の一巡等を背景に弱めとなっている。公共投資は、このところ減少している。

製造業の生産は、全体として弱めに推移しているものの、一部に持ち直しに向けた動きがみられている。

雇用・所得環境は、労働需給、賃金・所得面ともに改善の兆しがみられる。

消費者物価は、前年を下回っている。企業を巡る物価は、為替円安等に伴う原燃料高を背景に仕入価格の上昇超幅が拡大している一方、販売価格の下落超幅は小幅な縮小に止まっている。

企業倒産は、件数、負債金額とも、低めの水準で推移している。

先行きについては、海外経済が減速した状態から脱していくとみられるほか、各種経済対策の効果等によって、製造業の生産や公共投資は緩やかに持ち直していくと考えられる。そうした中、それらのタイミング・テンポとともに、為替・物価動向が企業収益や家計所得に与える影響について注視していく必要がある。

2. 最終需要

(1) 個人消費

百貨店売上高は、主力の衣料品や食料品は前年割れとなったものの、身の回り品や雑貨に動意がみられたことから、全体では前年並みとなった(13/2 月前年比:▲0.1%)。ショッピングセンター売上高は、前年が閏年であった反動に加え、一部店舗での休業等もあって、前年割れとなった。スーパー売上高は、消費者の節約志向が強まっている中、前年割れ基調を辿っている。コンビニエンスストア売上高は、新規出店効果が引き続きみられるものの、前年が閏年であった反動もあって前年割れとなった。家電量販店販売額は、主力のテレビやパソコンの販売不振等から、全体として低調に推移している。この間、乗用車新車登録台数は、エコカー補助金制度により前年の登録台数が大幅に増加していた反動から前年割れとなっているものの、低燃費車や新型軽自動車の販売は好調に推移するなど、全体として横ばい圏内の動きとなっている(同:▲7.2%)。旅行取扱高は、国内旅行が法人需要を中心に増加したものの、海外旅行が前年に大型団体旅行の取扱いがあった反動から前年割れとなった結果、全体では前年並みとなった(同:+0.3%)。

(2) 観光

県内の主要観光施設への入込客数は、県西部で高速道路の延伸効果やドラマの放映効果が引き続きみられるほか、イベントやリニューアル等の効果もあって、前年を上回った(13/2 月前年比:+18.3%<速報>)。主要旅館・ホテルの宿泊客数は、大型スポーツイベント開催の効果が一部にみられたものの、前年が閏年であった反動から、全体では概ね前年並みとなった(同:▲0.4%)。

(3) 住宅投資

新設住宅着工戸数は、持家、分譲は前年を上回って推移しているものの、前年に大型着工がみられた貸家を中心に、全体では前年を3割弱下回った(13/2 月前年比:▲29.6%)。

(4) 設備投資

2012年度の設備投資額(13/3月短観ベース)は、前年度を幾分上回る見込み(全産業: +4.4%、製造業: ▲27.6%、非製造業: +60.9%)。前回12月調査比では、製造業、非製造業ともに僅かな修正に止まった。

2013年度の設備投資額(同)は、高めの水準であった前年度を▲4割強下回る計画となっている(全産業: ▲45.5%、製造業: ▲52.8%、非製造業: ▲39.8%)。

(5) 公共投資

公共工事請負金額は、国、県、市町村による発注工事の減少から、4か月連続で前年を下回った(13/2月前年比: ▲55.9%、年度初来累計前年比: +0.1%)。

3. 生産

電子部品は、海外経済減速が長期化する中、最終需要の低迷や県外拠点への生産集中の流れ等を背景に、減産体制を継続している。製紙のうち、特殊工業紙をはじめとした情報関連製品は、生産水準はなお低めながら、取引先の在庫調整進捗等を背景に持ち直しつつある。家庭紙は、季節性商品や高付加価値品を中心に国内需要が安定しているため、高めの生産水準を維持している。鉄鋼は、自動車向け・造船向けともに抑制的な生産体制を続けているものの、一部に復興関連需要等がみられていることもあって、下げ止まりの兆しが窺われている。一般機械は、一部に抑制的な生産体制を続ける先がみられるものの、総じてみれば復興関連需要や公共工事の増加期待等を背景に、高い操業度を維持している。窯業・土石は、海外需要に繋がる一部先では抑制的な生産体制を維持しているものの、総じてみれば復興関連需要や民間建設需要の高まりから、緩やかな増産基調を辿っている。食料品は、総じて横ばい圏内の動きとなっている。

4. 雇用・所得・物価

(1) 雇用・所得環境

労働需給をみると、有効求人倍率は前月比横ばい(13/2月:0.66倍)となったほか、常用労働者数(13/1月前年比:+0.9%)は前年比プラス基調が続いている。

賃金・所得面をみると、所定外労働時間は前年比プラスの伸びが続いている(13/1月同:+20.2%)ほか、1人当りの現金給与総額は前年比プラスに転じた(12/12月同:▲1.7%<改定値>→13/1月同:+1.8%)。

(2) 物価

消費者物価(高知市、生鮮食品を除く総合)は、前年を下回った(13/2月前年比:▲0.6%)。

5. 金融

(1) 預貸金 …県内金融機関(銀行、信金、信組)ベース

実質預金は、個人預金が堅調に推移する中で、公金預金の減少等から前年を下回った(13/2月末残前年比:▲0.4%)。

貸出は、企業の資金需要が設備、運転資金ともに低調であるほか、個人向け住宅ローンも減少しているため、前年割れの状態が続いている(同:▲0.1%)。

(2) 金利

貸出約定平均金利(銀行)は、低下基調を辿っている(13/2月:1.886%)。

(3) 企業倒産

企業倒産は、件数、負債金額とも、前年を上回った(13/3月:倒産件数10件<前年2件>、負債金額2,367百万円<同165百万円>)。

以 上

金融統計 (2013年2月)

1. 銀行券

(単位：百万円)

	当 月 中		前年同月中	
発 行	31,729		37,365	
還 収	17,965		24,795	
	発行超	13,764	発行超	12,570

【出所：日本銀行高知支店】

2. 手形交換

(単位：百万円、枚、%)

	当 月 中		前年同月中	
	枚 数	金 額	枚 数	金 額
手形交換高(A)	26,420枚	25,823	28,621枚	27,243
不渡手形(B)	33枚	30	15枚	7
不渡発生率(B/A)	0.12%	0.12%	0.05%	0.03%

【出所：高知手形交換所】

3. 金融機関預貸金

(単位：百万円、%)

	月 末 残 高		月 中 増 減	
		前 年 比		前年同月増減
預 金	3,283,947	▲0.4%	4,303	19,988
実質預金	3,283,114	▲0.4%	4,085	20,062
貸 出 金	1,589,687	▲0.1%	1,146	▲4,274

【出所：日本銀行高知支店】

(注)金融機関預貸金について

- ・国内銀行（ゆうちょ銀行を除く）、信用金庫、および信用組合の県内店舗ベース。
- ・特別国際金融取引勘定（オフショア勘定）を除く。
- ・実質預金は、預金から切手手形を控除したもの。
- ・貸出金については、中央政府向け貸出を除く。

(参考) 経済指標 (旅行取扱高、県内宿泊客数、金融関係)

	旅行取扱高 (前年比、%)			県内宿泊客数 (前年比、%)			
	国内	海外	合計	西部	中部	東部	県全体
2011年	-2.3	-2.8	-2.4	-12.3	-12.2	-8.7	-11.9
2012年	3.3	5.4	3.7	3.4	1.8	9.1	2.8
2012/1～3月	-7.2	12.0	-3.7	8.9	3.1	21.3	5.6
4～6月	10.3	34.8	15.0	3.3	4.9	25.8	6.4
7～9月	-1.2	-13.0	-4.6	2.0	-0.3	7.2	0.7
10～12月	8.6	6.0	8.0	1.5	0.3	-9.8	-0.7
2012/10月	34.0	-5.6	25.2	0.7	5.4	12.5	5.4
11月	-7.3	1.1	-5.5	-3.1	-1.7	5.3	-1.2
12月	-8.2	34.9	0.3	12.1	-3.5	-40.2	-7.6
2013/1月	10.2	-1.7	8.2	8.9	4.5	-24.7	0.8
2月	4.2	-7.7	0.3	-1.7	-0.3	0.2	-0.4
出所	日本銀行高知支店			日本銀行高知支店			

	銀行券発行高 (平残前年比、%)	実質預金 (末残前年比、%)			貸出金 (末残前年比、%)			貸出約定平均金利 (総合、%)	
	全国	高知	四国	全国	高知	四国	全国	高知	全国
2011年	2.8	1.7	1.9	3.5	-2.3	0.7	1.3	2.049	1.452
2012年	2.1	0.1	1.4	2.5	-0.5	0.5	1.9	1.891	1.364
2012/1～3月	1.8	3.7	2.9	2.3	-1.9	0.7	1.2	1.992	1.428
4～6月	1.5	1.5	1.8	2.3	-1.4	1.9	1.8	1.941	1.409
7～9月	2.3	1.8	2.3	2.7	-0.9	2.1	1.6	1.923	1.385
10～12月	2.7	0.1	1.4	2.5	-0.5	0.5	1.9	1.891	1.364
2012/10月	2.6	0.8	1.3	2.2	-0.4	0.2	1.6	1.907	1.383
11月	2.7	-0.4	0.7	1.8	-0.7	0.3	1.7	1.910	1.378
12月	2.8	0.1	1.4	2.5	-0.5	0.5	1.9	1.891	1.364
2013/1月	3.2	0.1	1.4	2.6	-0.4	0.3	2.3	1.894	1.358
2月	3.1	-0.4	1.4	...	-0.1	0.4	...	1.886	1.346
出所	日本銀行	高知: 日本銀行高知支店 四国: 日本銀行松山支店 全国: 日本銀行						高知: 日本銀行高知支店 全国: 日本銀行	

(注)

【本文中の使用計数等の出所】

- 百貨店売上高：J. フロントリテイリング株式会社ホームページ、乗用車新車登録台数：四国運輸局「自動車保有台数と販売状況速報」、主要観光施設への入込客数：高知県「月別観光施設利用実績」を基に当庁作成、新設住宅着工戸数：国土交通省「建築着工統計調査」、公共工事請負金額：西日本建設業保証株式会社「高知の公共工事動向」、有効求人倍率・新規求人倍率など：厚生労働省「一般職業紹介状況」、完全失業率：総務省「労働力調査」、常用労働者数・現金給与総額・雇用者所得など：高知県「毎月勤労統計調査地方調査」、消費者物価（高知市、生鮮食品を除く総合）：総務省「消費者物価指数」、企業倒産：東京商工リサーチ「倒産月報」。

- その他の項目は、日本銀行高知支店が個別に収集したもの。

【旅行取扱高】

- 12/4月に集計対象先の見直しを行っているため、計数は連続していない。直近見直し後は高知県内5社ベース。

【県内宿泊客数】

- 11/12月、12/4月、12/11月、12/12月、13/1月に集計対象先の見直しを行っているため、計数は連続していない。直近見直し後は高知県内41社ベース。

【実質預金、貸出金】

- 高知については、国内銀行（ゆうちょ銀行を除く）、信用金庫、および信用組合の県内店舗ベース。特別国際金融取引勘定（オフショア勘定）を除く。実質預金は、預金から切手手形を控除したもの。貸出金については、中央政府向け貸出を除く。
- 四国については、国内銀行ベース。
- 全国については、国内銀行ベース。詳しくは、日本銀行「金融経済統計月報＜金融7. 主要勘定(1)＞」（本行ホームページ掲載）の注釈をご参照下さい。

【貸出約定平均金利】

- 高知については、高知県内に店舗を置く国内銀行（ゆうちょ銀行、三菱UFJ信託銀行を除く）の貸出平均金利（ストックベース）を貸出金残高で加重平均したもの。高知県内融資分、当座貸越を含むベース。
- 全国については、国内銀行平均。詳しくは、日本銀行「貸出約定平均金利」（本行ホームページ掲載）の注釈をご参照下さい。

【その他】

- p は速報値、r は改定値。

2013年4月1日

日本銀行高知支店



第156回 短観（2013年3月・高知県分）

▽ 調査対象企業および回答状況

(社数)

	調査先数	回答先数 (回答率)	大企業	中堅企業	中小企業	回答期間
全産業	126	125 (99.2%)	3	25	97	2月25日～3月29日
製造業	33	33 (100.0%)	2	9	22	
非製造業	93	92 (98.9%)	1	16	75	

(注1) 「大企業」は資本金10億円以上、「中堅企業」は同1億円以上10億円未満、「中小企業」は同1億円未満。

(業況判断 D.I.)

- ・ 業況判断 D.I.は、製造業、非製造業とも、幅広い業種における受注環境の改善期待等から前回調査比改善し、全産業ベースで、前回調査比13%ポイントの改善となった(前回▲19→今回▲6)。
- ・ 先行き(6月までの見通し)については、製造業は改善(今回▲3→先行き3)を見込む一方、非製造業は悪化(同▲8→同▲18)を見込んでいる。

(12年度の事業計画)

- ・ 売上高は、前年度を僅かに下回る見込み。前回調査比では、非製造業は横ばいとなった一方、製造業は海外経済の減速長期化に伴う受注減少等を背景に僅かながら下方修正となった。
- ・ 経常利益は、▲2割強の減益となった前年度を幾分下回る見込み。前回調査比では、製造業はコスト削減効果等を織り込む形で上方修正となった一方、非製造業は販売価格下落による採算悪化等から下方修正となった。
- ・ 設備投資額は、前年度を幾分上回る見込み。前回調査比では、製造業、非製造業ともに僅かな修正に止まった。

(13年度の事業計画)

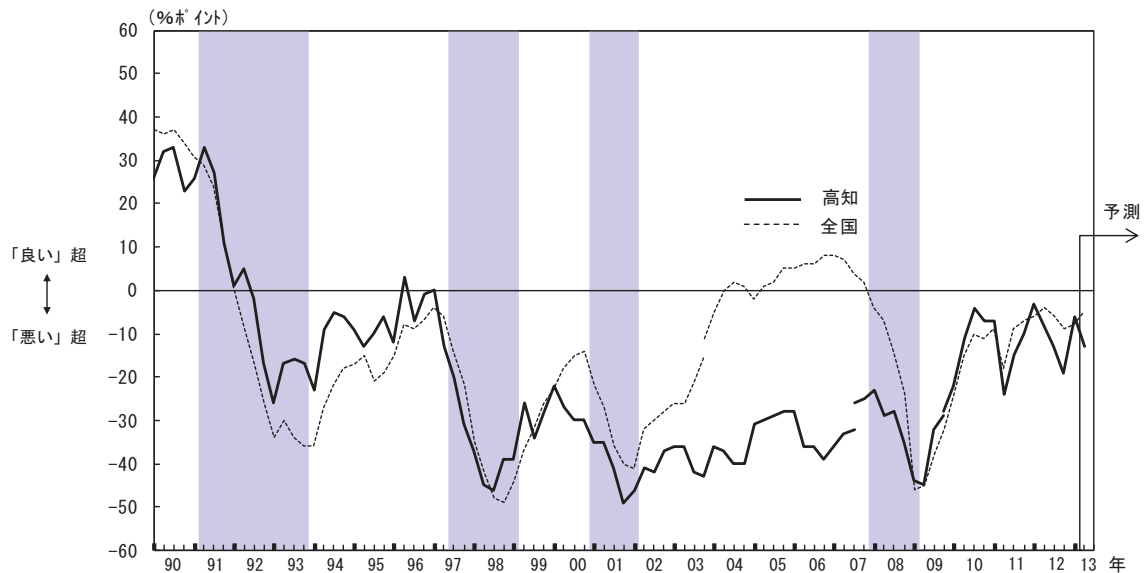
- ・ 売上高は、受注環境や消費マインドの改善期待から、製造業、非製造業ともに、前年度を僅かに上回る計画。
- ・ 経常利益は、非製造業では売上増加に伴って増益計画となっている一方で、製造業では原材料価格の上昇等から▲2割弱の減益計画。
- ・ 設備投資額は、高めの水準であった前年度を▲4割強下回る計画となっている。

1. 業況判断 D.I.

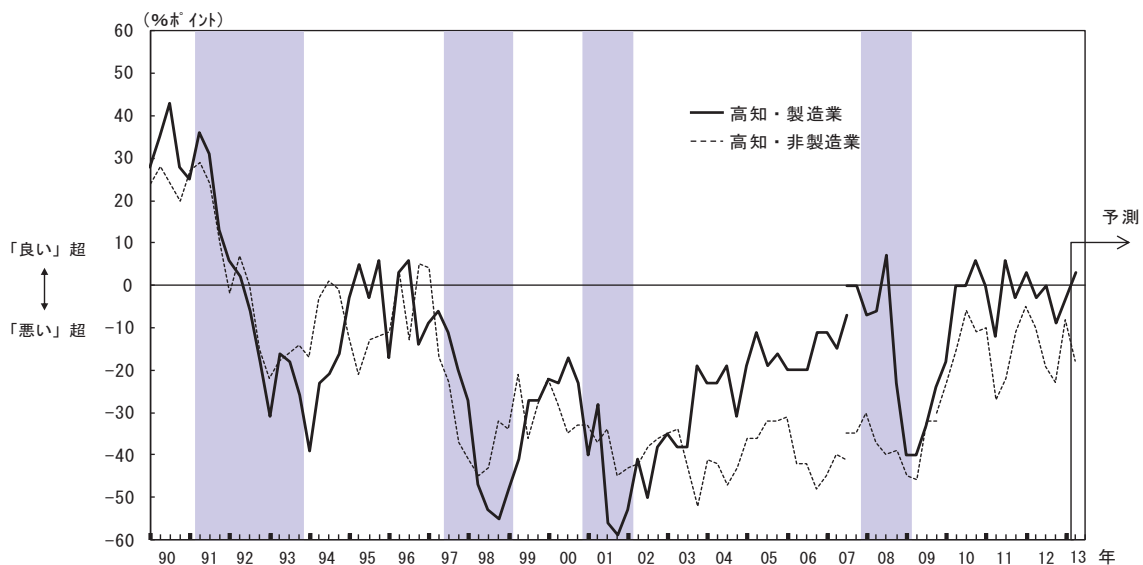
(「良い」-「悪い」社数の構成比・%ポイント)

		12/3月	6月	9月	12月	(前回の 13/3月予測)	13/3月		6月	
							現状	変化幅	先行き	変化幅
全産業		▲ 3	▲ 8	▲ 13	▲ 19	(▲ 20)	▲ 6	13	▲ 13	▲ 7
社数 構成 比	①良い	17	14	14	7	(8)	17	10	10	▲ 7
	②さほど良くない	63	64	59	67	(64)	60	▲ 7	67	7
	③悪い	20	22	27	26	(28)	23	▲ 3	23	0
製造業		3	▲ 3	0	▲ 9	(▲ 12)	▲ 3	6	3	6
非製造業		▲ 5	▲ 10	▲ 19	▲ 23	(▲ 22)	▲ 8	15	▲ 18	▲ 10
全国	全規模合計	▲ 6	▲ 4	▲ 6	▲ 9	(▲ 15)	▲ 8	1	▲ 5	3
	大企業	0	3	2	▲ 3	(▲ 3)	▲ 1	2	4	5
	中小企業	▲ 10	▲ 10	▲ 11	▲ 14	(▲ 22)	▲ 12	2	▲ 11	1
四国	全産業	▲ 10	▲ 7	▲ 8	▲ 13	(▲ 17)	▲ 10	3	▲ 11	▲ 1

▽ 業況判断 D.I.の推移(全産業)



▽ 業況判断 D.I.の推移(製造業、非製造業)



(注2) シャドローは景気後退期(内閣府調べ)。

2. 事業計画

(1) 売上高

(前年度比・%)

		11年度 実績	12年度 計画	(修正率)	12/上期 実績	(修正率)	12/下期 計画	(修正率)
全産業		+ 1.3	▲ 0.9	(▲ 0.3)	+ 1.2	(▲ 0.1)	▲ 2.9	(▲ 0.5)
	製造業	+ 3.6	▲ 6.3	(▲ 2.0)	▲ 2.0	(▲ 0.1)	▲ 10.6	(▲ 3.9)
	非製造業	+ 0.9	+ 0.4	(+ 0.0)	+ 2.0	(▲ 0.1)	▲ 1.1	(+ 0.2)
全国	全産業	+ 2.2	+ 0.7	(▲ 0.2)	+ 1.9	-	▲ 0.4	(▲ 0.5)
	製造業	+ 0.8	▲ 0.5	(▲ 1.1)	+ 1.4	-	▲ 2.3	(▲ 1.9)
	非製造業	+ 2.8	+ 1.3	(+ 0.2)	+ 2.2	-	+ 0.5	(+ 0.1)
		12年度 計画	13年度 計画	13/上期 計画	13/下期 計画			
全産業		▲ 0.9	+ 1.3	+ 5.3	▲ 2.7			
	製造業	▲ 6.3	+ 1.2	▲ 2.5	+ 5.2			
	非製造業	+ 0.4	+ 1.3	+ 7.1	▲ 4.3			
全国	全産業	+ 0.7	+ 1.0	+ 0.4	+ 1.5			
	製造業	▲ 0.5	+ 1.2	+ 0.1	+ 2.1			
	非製造業	+ 1.3	+ 0.9	+ 0.5	+ 1.2			

(2) 経常利益

(前年度比・%)

		11年度 実績	12年度 計画	(修正率)	12/上期 実績	(修正率)	12/下期 計画	(修正率)
全産業		▲ 23.7	▲ 3.6	(▲ 2.3)	+ 0.4	(▲ 5.3)	▲ 6.1	(▲ 0.1)
	製造業	▲ 43.2	+ 12.5	(+ 9.9)	▲ 2.9	(▲ 1.8)	+ 44.4	(+ 31.9)
	非製造業	▲ 3.2	▲ 13.3	(▲ 10.2)	+ 6.9	(▲ 10.8)	▲ 18.8	(▲ 9.9)
全国	全産業	▲ 3.2	+ 0.4	(+ 1.5)	▲ 1.9	-	+ 2.6	(+ 1.8)
	製造業	▲ 8.9	▲ 2.3	(+ 1.4)	▲ 12.6	-	+ 9.5	(+ 2.6)
	非製造業	+ 0.5	+ 1.9	(+ 1.6)	+ 5.2	-	▲ 1.0	(+ 1.4)
		12年度 計画	13年度 計画	13/上期 計画	13/下期 計画			
全産業		▲ 3.6	▲ 5.8	▲ 21.3	+ 4.7			
	製造業	+ 12.5	▲ 18.2	▲ 30.9	▲ 0.5			
	非製造業	▲ 13.3	+ 4.0	▲ 4.5	+ 7.1			
全国	全産業	+ 0.4	+ 5.9	+ 3.9	+ 7.8			
	製造業	▲ 2.3	+ 9.5	+ 7.0	+ 11.7			
	非製造業	+ 1.9	+ 3.9	+ 2.2	+ 5.5			

(3)設備投資額

(前年度比・%)

		11年度		12年度		12/上期		12/下期	
		実績		計画	(修正率)	実績	(修正率)	計画	(修正率)
全産業		+ 61.8		+ 4.4	(▲ 0.1)	+ 17.2	(+ 2.3)	▲ 6.9	(▲ 2.8)
	製造業	+ 81.1		▲ 27.6	(+ 1.1)	+ 25.5	(+ 3.9)	▲ 73.9	(▲ 9.4)
	非製造業	+ 36.2		+ 60.9	(▲ 1.1)	+ 3.2	(▲ 0.9)	2.1倍	(▲ 1.2)
全国	全産業	+ 0.0		+ 6.0	(▲ 1.1)	+ 10.7	-	+ 2.5	(▲ 0.4)
	製造業	+ 4.3		+ 3.3	(▲ 3.7)	+ 12.2	-	▲ 3.4	(▲ 6.0)
	非製造業	▲ 2.3		+ 7.5	(+ 0.4)	+ 9.8	-	+ 5.7	(+ 2.7)
		12年度		13年度		13/上期		13/下期	
		計画		計画		計画		計画	
全産業		+ 4.4		▲ 45.5		▲ 48.6		▲ 42.1	
	製造業	▲ 27.6		▲ 52.8		▲ 71.3		+ 25.0	
	非製造業	+ 60.9		▲ 39.8		▲ 1.6		▲ 56.9	
全国	全産業	+ 6.0		▲ 3.9		+ 5.2		▲ 11.3	
	製造業	+ 3.3		▲ 1.2		+ 7.8		▲ 9.0	
	非製造業	+ 7.5		▲ 5.3		+ 3.8		▲ 12.4	

(注3)リース会計対応ベース。

▽ 生産・営業用設備判断D.I.

(%ポイント)

	12/3月	6月	9月	12月	(前回の 13/3月予測)	13/3月 現状	変化幅	6月 先行き	変化幅
	生産・営業用設備判断D.I. (「過剰」-「不足」)	7	5	7	8	(7)	2	▲ 6	3
製造業	21	15	18	24	(18)	15	▲ 9	12	▲ 3
非製造業	3	1	4	3	(2)	▲ 4	▲ 7	▲ 1	3

3. 雇用

(1) 雇用人員判断 D.I.

(%ポイント)

	12/3月	6月	9月	12月	(前回の 13/3月予測)	13/3月		6月	
						現状	変化幅	先行き	変化幅
雇用人員判断D.I. (「過剰」-「不足」)	4	3	4	8	(5)	5	▲ 3	5	0
製造業	24	15	24	27	(21)	21	▲ 6	15	▲ 6
非製造業	▲ 4	0	▲ 3	0	(▲ 1)	▲ 1	▲ 1	1	2

(2) 雇用者数

(前年同期比・%)

	12/3月末	6月末	9月末	12月末
全産業	+ 5.3	+ 4.3	+ 4.3	+ 0.5
製造業	▲ 0.7	▲ 0.6	▲ 0.8	▲ 1.2
非製造業	+ 7.6	+ 6.2	+ 6.3	+ 1.1
全国(全産業)	+ 1.0	+ 1.0	+ 1.1	+ 0.5

4. 企業金融

(%ポイント)

	12/3月	6月	9月	12月	(前回の 13/3月予測)	13/3月		6月	
						現状	変化幅	先行き	変化幅
資金繰り判断D.I. (「楽である」-「苦しい」)	▲ 7	▲ 3	0	2	-	▲ 1	▲ 3	-	-
製造業	▲ 4	▲ 4	4	7	-	0	▲ 7	-	-
非製造業	▲ 8	▲ 2	▲ 1	1	-	▲ 1	▲ 2	-	-
金融機関の貸出態度判断D.I. (「緩い」-「厳しい」)	0	▲ 1	3	1	-	7	6	-	-
製造業	14	7	13	17	-	20	3	-	-
非製造業	▲ 5	▲ 4	0	▲ 4	-	2	6	-	-
借入金利水準判断D.I. (「上昇」-「低下」)	▲ 5	▲ 4	▲ 7	▲ 8	(▲ 2)	▲ 8	0	3	11
製造業	▲ 6	0	▲ 3	▲ 13	(▲ 6)	▲ 6	7	3	9
非製造業	▲ 5	▲ 6	▲ 8	▲ 7	(0)	▲ 9	▲ 2	2	11

5. 需給・在庫・価格判断

(1) 製商品需給・在庫判断 D.I.

(%ポイント)

	12/3月	6月	9月	12月	(前回の 13/3月予測)	13/3月		6月	
						現状	変化幅	先行き	変化幅
製商品・サービス需給判断D.I. (「需要超過」-「供給超過」)	▲ 23	▲ 26	▲ 29	▲ 30	(▲ 27)	▲ 23	7	▲ 23	0
製造業	▲ 36	▲ 21	▲ 24	▲ 30	(▲ 24)	▲ 27	3	▲ 12	15
非製造業	▲ 19	▲ 28	▲ 31	▲ 29	(▲ 28)	▲ 21	8	▲ 27	▲ 6
製商品在庫水準判断D.I. (「過大」-「不足」)	7	3	3	7	-	2	▲ 5	-	-
製造業	14	7	4	7	-	0	▲ 7	-	-
非製造業	4	2	3	7	-	4	▲ 3	-	-

(2) 価格判断 D.I.

(%ポイント)

	12/3月	6月	9月	12月	(前回の 13/3月予測)	13/3月		6月	
						現状	変化幅	先行き	変化幅
仕入価格判断D.I. (「上昇」-「下落」)	15	6	9	5	(10)	13	8	27	14
製造業	24	12	15	3	(0)	18	15	39	21
非製造業	12	5	7	6	(13)	11	5	23	12
販売価格判断D.I. (「上昇」-「下落」)	▲ 14	▲ 21	▲ 19	▲ 16	(▲ 19)	▲ 14	2	▲ 9	5
製造業	▲ 9	▲ 12	▲ 12	▲ 18	(▲ 15)	▲ 21	▲ 3	0	21
非製造業	▲ 15	▲ 24	▲ 21	▲ 15	(▲ 21)	▲ 11	4	▲ 13	▲ 2

以上

鉱工業生産指数の動向 <平成25年1月>

高知県統計課
823-9783

<概況>

－ 生産 対前月比 11.7%増 －

平成25年1月の高知県鉱工業生産指数(季節調整済指数)は、鉱工業総合で82.3と前月に比べ11.7%増となりました。

(平成17年=100)

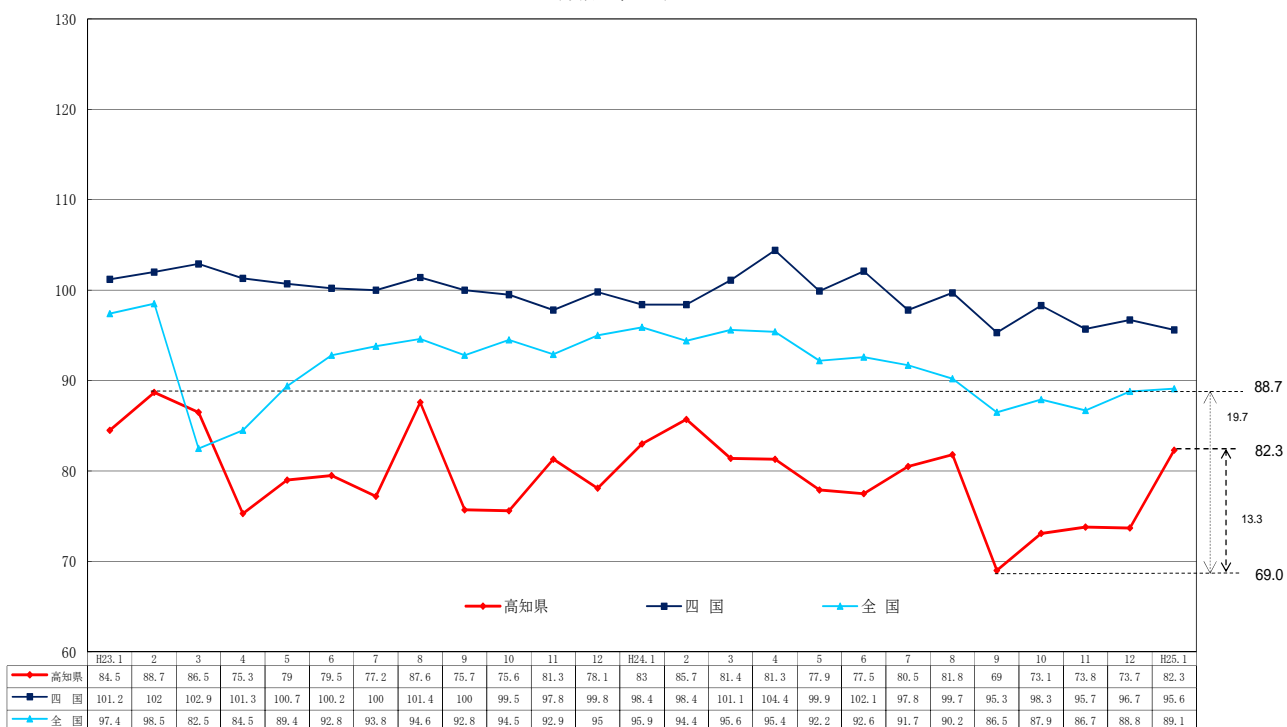
業 種	季節調整済		原指数
	指 数	増減率(前月比)%	増減率(前年同月比)%
鉱 工 業 総 合	82.3	11.7	△0.9
製 造 工 業 総 合	82.1	11.9	△1.1
鉄 鋼 業	72.6	△13.5	△21.7
機 械 工 業	77.4	113.8	△21.6
電 気 機 械 工 業	77.7	19.5	3.2
窯 業 ・ 土 石 製 品 工 業	68.8	△5.1	5.8
化 学 工 業	98.6	3.6	4.6
パ ル プ ・ 紙 ・ 紙 加 工 品 工 業	93.6	20.5	19.5
繊 維 工 業	111.7	7.6	31.7
木 材 ・ 木 製 品 工 業	65.0	△2.4	△11.1
食 料 品 工 業	89.6	△2.6	△6.3
そ の 他 の 工 業	98.2	6.3	13.7
鉱	93.0	△0.3	10.7

高知県の鉱工業生産指数

年 月	業 種	高知県の鉱工業生産指数					
		鉱工業総合	製造工業総合	鉄鋼業	機械工業	電気機械工業	窯業・土石製品工業
ウ エ イ ト		10,000.0	9,836.6	374.1	1,564.7	2,503.8	1,350.1
年 平均	平成 20 年	111.8	112.0	121.1	105.4	147.0	86.4
	21	82.6	82.6	72.8	89.3	75.5	73.1
	22	84.6	84.5	87.1	76.0	95.7	65.6
	23	80.9	80.7	107.3	69.4	83.6	61.1
	24	78.2	77.9	86.6	76.8	70.9	69.0
原 指 数	平成24年 1 月	80.0	80.0	92.3	74.7	72.4	60.6
	2	85.5	85.4	105.8	111.4	61.0	74.2
	3	85.6	85.6	101.9	84.8	68.2	71.4
	4	76.4	76.2	101.7	77.0	73.5	55.1
	5	72.7	72.4	92.1	67.8	65.5	70.5
	6	74.6	74.4	85.9	76.8	76.3	63.9
	7	77.2	76.8	88.9	80.0	83.2	58.8
	8	82.8	82.6	77.4	152.1	76.4	64.4
	9	66.7	66.2	68.0	56.6	66.7	69.1
	10	73.9	73.5	71.7	49.1	71.7	70.5
	11	81.0	80.6	72.8	61.0	67.1	85.4
	12	81.9	81.6	80.8	30.8	68.6	83.7
		平成25年 1	79.3	79.1	72.3	58.6	74.7
	対前年同月比	99.1	98.9	78.3	78.4	103.2	105.8
季 節 調 整 済	平成24年 1 月	83.0	83.0	92.6	98.7	75.4	65.1
	2	85.7	85.5	102.3	118.1	80.3	67.4
	3	81.4	81.4	96.4	86.1	70.5	67.4
	4	81.3	81.0	94.5	77.1	86.0	80.6
	5	77.9	77.6	95.4	75.4	65.4	71.9
	6	77.5	77.3	88.1	78.4	75.5	63.1
	7	80.5	80.1	91.4	82.1	78.3	66.2
	8	81.8	81.6	85.8	99.7	69.0	68.6
	9	69.0	68.6	68.1	53.8	62.1	66.9
	10	73.1	72.7	69.9	50.3	64.9	69.5
	11	73.8	73.5	70.7	57.4	63.9	70.8
	12	73.7	73.4	83.9	36.2	65.0	72.5
		平成25年 1	82.3	82.1	72.6	77.4	77.7
	対前月比	111.7	111.9	86.5	213.8	119.5	94.9

※平成24年1月以降の季節指数は、暫定値として前年同月値を使用しています。

鉱工業生産指数の推移（季節調整済）
（平成17年=100）

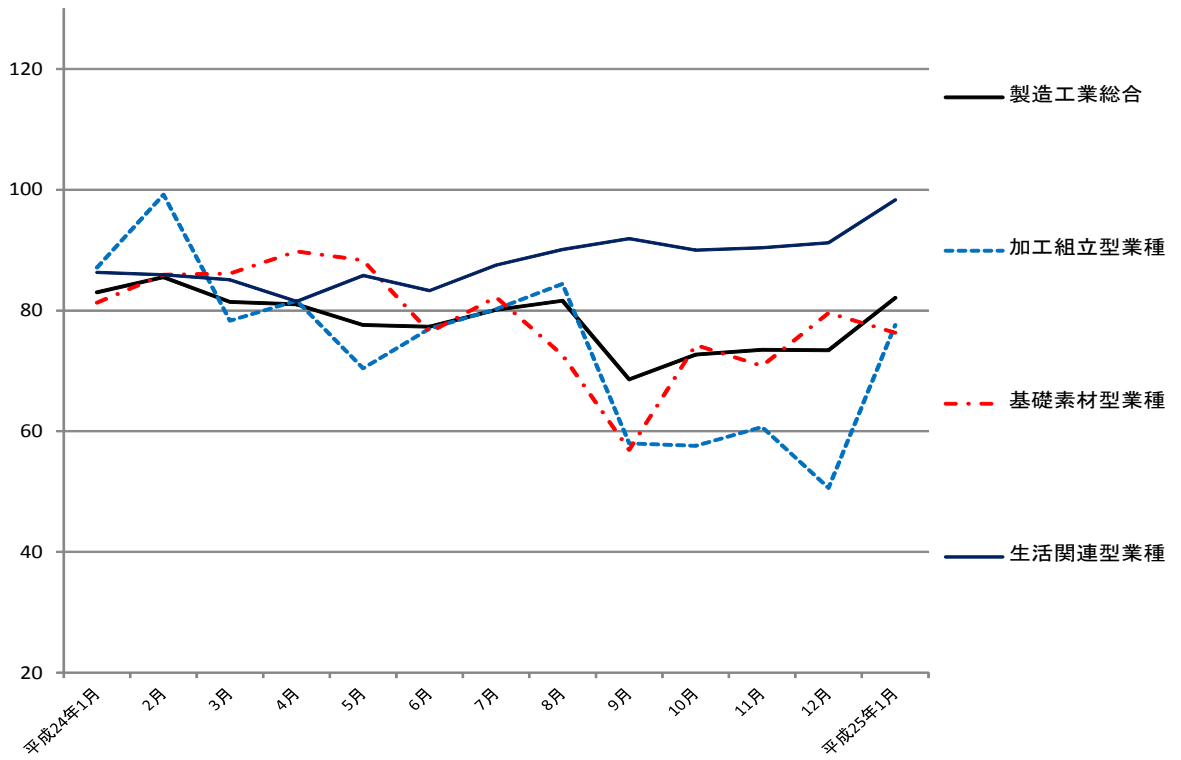


資料出所 四国：四国経済産業局
全国：経済産業省

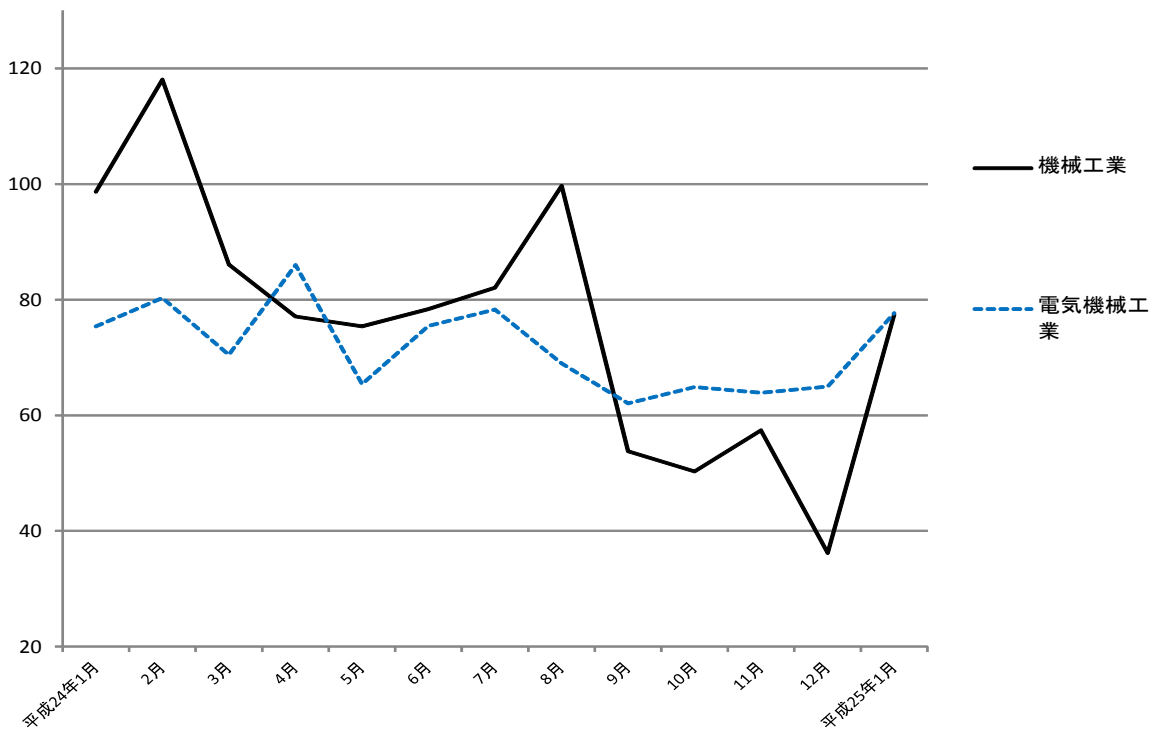
（平成17年=100）

化学工業	パルプ・紙・紙加工品工業	繊維工業	木材・木製品工業	食料品工業	その他の工業	鉱業
214.1	1,045.4	308.5	490.8	1,521.3	463.8	163.4
121.0	98.7	109.3	95.2	98.6	102.2	99.8
104.2	85.8	99.2	66.7	90.8	96.5	80.5
97.7	94.7	87.3	67.3	91.0	70.8	90.8
102.1	91.1	86.8	71.8	90.7	77.6	91.0
92.3	79.7	90.3	67.0	91.4	88.0	93.7
104.9	69.9	75.8	69.2	119.7	82.0	82.1
105.0	82.5	78.1	69.2	114.2	70.8	93.9
121.6	83.0	87.5	73.1	121.0	96.1	82.7
110.9	87.6	84.2	69.2	77.2	86.2	86.0
112.2	79.0	84.0	69.2	69.3	88.9	93.8
91.4	82.0	94.2	65.4	58.8	100.0	88.7
87.6	86.9	94.3	65.4	59.8	103.6	104.3
58.5	73.9	92.2	61.5	57.2	69.3	93.2
26.6	72.5	93.1	61.5	66.5	76.8	96.6
99.8	82.3	97.8	65.4	82.8	105.1	97.8
85.0	76.0	105.2	65.4	121.0	87.8	104.1
104.6	81.1	97.7	69.2	149.1	89.7	101.1
109.7	83.5	99.8	61.5	112.1	93.2	90.9
104.6	119.5	131.7	88.9	93.7	113.7	110.7
94.3	78.4	84.9	73.1	95.6	86.4	84.0
102.0	86.0	82.9	71.7	88.9	77.6	95.8
110.5	82.6	85.6	70.1	87.2	94.0	79.4
120.0	80.4	81.4	64.0	82.8	88.0	96.7
113.9	80.4	84.2	72.1	92.8	86.2	96.8
90.4	76.8	86.5	63.9	86.7	89.6	89.9
106.0	82.7	87.4	65.2	92.3	91.3	108.5
68.3	80.4	95.1	67.6	94.9	74.8	95.7
29.2	75.0	92.0	63.3	108.6	68.5	91.9
93.6	78.1	97.9	64.0	94.0	106.9	100.7
78.7	78.2	103.4	63.0	89.6	103.2	93.2
95.2	77.7	103.8	66.6	92.0	92.4	93.3
98.6	93.6	111.7	65.0	89.6	98.2	93.0
103.6	120.5	107.6	97.6	97.4	106.3	99.7

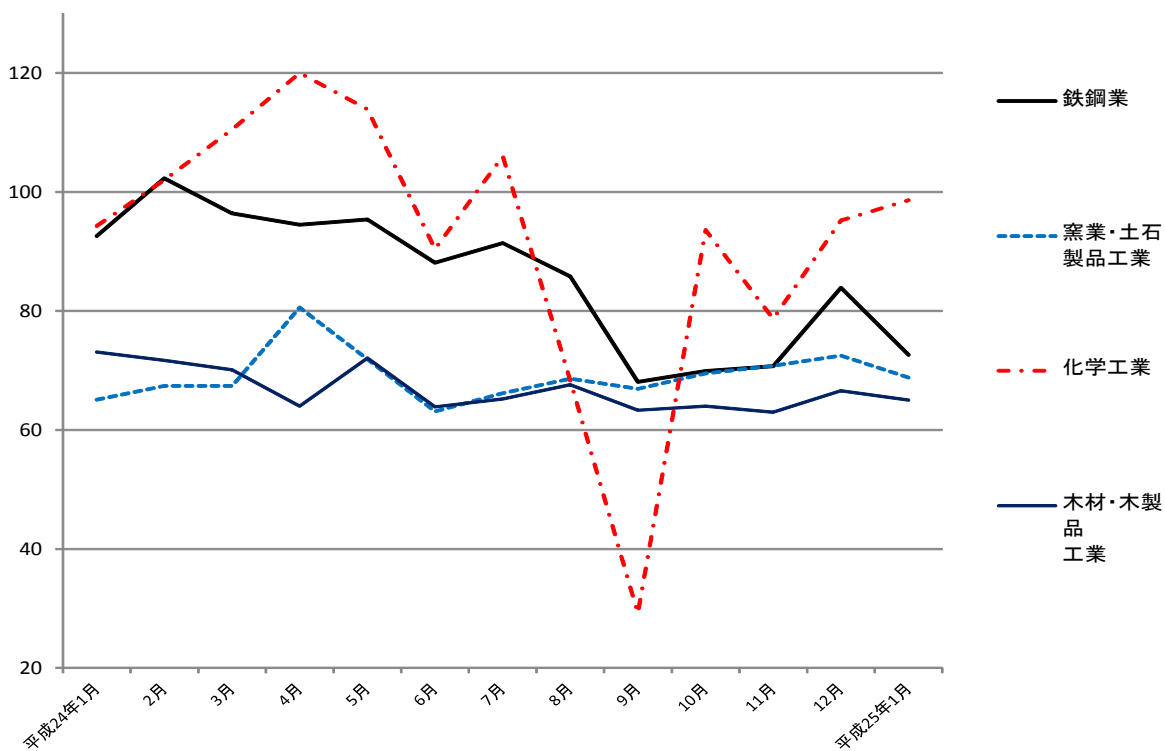
製造工業総合及び3分類平均



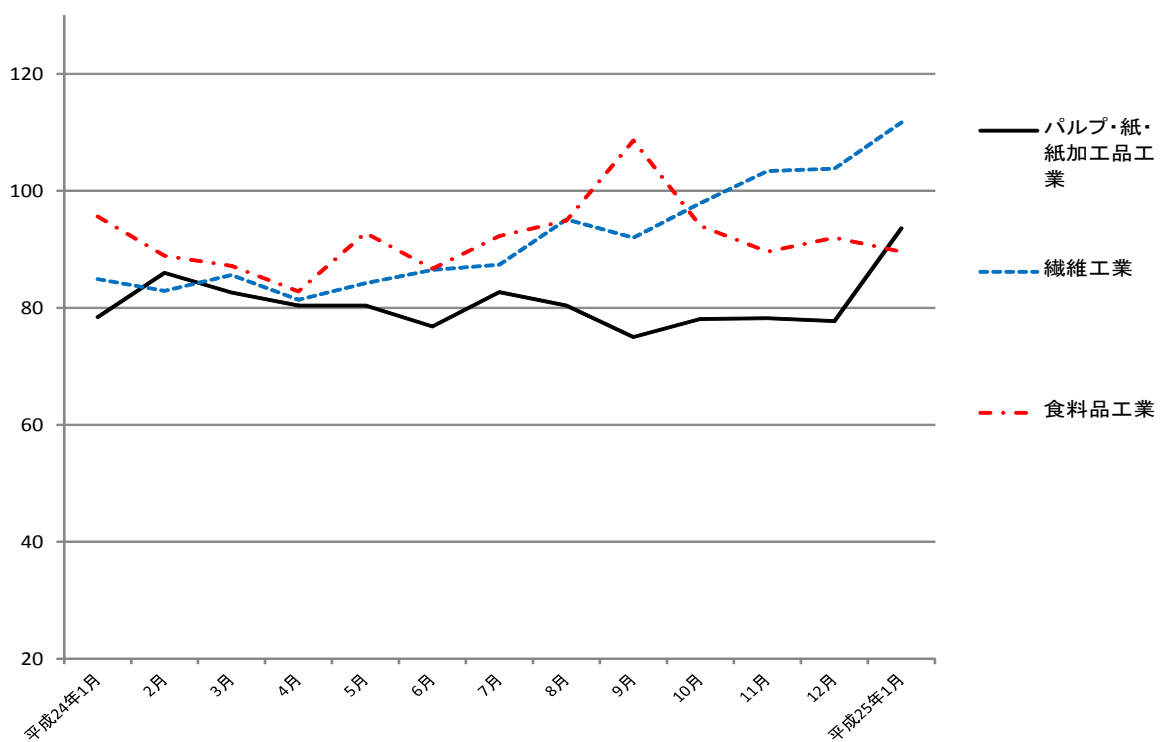
加工組立型業種



基礎素材型業種



生活関連型業種



毎月勤労統計調査地方調査 <平成25年1月分>

高知県統計課

823-9345

《 事業所規模 5人以上 》

		対前月比 (差)	対前年同月比 (差)
1. 賃金の動き(1表参照)			
現金給与総額	255,789 円	△ 46.7 %	1.8 %
きまって支給する給与	239,662 円	1.8 %	0.8 %
特別に支払われた給与	16,127 円	△ 228,006 円	2,631 円
2. 労働時間の動き(2表参照)			
出勤日数	18.5 日	△ 1.5 日	△ 0.1 日
総実労働時間	139.6 時間	△ 5.6 %	1.3 %
所定外労働時間	8.9 時間	△ 3.3 %	20.2 %
3. 雇用の動き(3表参照)			
常用労働者数	212,869 人	0.4 %	0.9 %
パートタイム労働者比率	24.0 %	△ 1.5 ポイント	△ 1.0 ポイント
労働異動率			
入職率	0.87 %		△ 0.24 ポイント
離職率	1.56 %		△ 0.04 ポイント

利用上の注意

- 平成24年1月分より、これまでの「平成18年事業所・企業統計調査」から「平成21年経済センサス-基礎調査」の常用労働者数を母集団とする、調査対象事業所の抽出替えを行いました。そのため抽出替え前後の調査結果にギャップが生じることから、時系列な比較が可能となるよう、新たに平成22年の年平均値を100として、公表している平成17年1月まで遡及してギャップ修正（基準数値の改訂）をしました。
そのため、平成23年12月分以前の結果として公表した指数及び増減率とは異なります。また、実数値については改訂を行わないため、改訂した増減率と実数値の増減率は必ずしも一致しません。
なお、改訂期間は基準年（平成22年）を含むため、ギャップ修正後指数について平成22年の年平均指数が100となるよう全ての期間について指数の改訂（増減率は改訂しない。）を行いました。
また、指数を作成していない所定外給与も、同様にギャップ修正を行いました。
* 指数及び増減率の改訂期間（ギャップ修正期間）
賃金指数及び労働時間指数： 平成21年2月から平成23年12月まで
常用雇用指数： 平成21年1月から平成23年12月まで
- 「-」は該当データのないものを示し、「x」は標本数が寡少につき秘匿のため公表できないもの。「0」は集計単位未満のデータ量を示す。
- 「鉱業,採石業,砂利採取業」については、調査事業所数が少ないので公表しませんが、調査産業計には含まれます。
- 対前月、対前年同月増減率は指数により作成しています。実数で計算した場合に必ずしも一致しません。
- 平成22年1月分から日本標準産業分類（平成19年11月改定）に基づき表章しています。平成21年以前の結果との接続については、厚生労働省のWebページ（<http://www.mhlw.go.jp/toukei/list/dl/maikin-hyosyo.pdf>）を参照ください。なお、平成21年以前と接続しない産業「不動産業,物品賃貸業」「学術研究,専門技術サービス業」「宿泊業,飲食サービス業」「生活関連サービス業,娯楽業」「サービス業(他に分類されないもの)」の指数、前年比及び前年差は、算出できないため、表中において「-」と表記しています。
- 常用労働者とは、
① 期間を定めずに、又は1か月を超える期間を定めて雇われている者
② 日々又は1か月以内の期間を定めて雇われている者のうち、調査期間の前2か月間にそれぞれ18日以上雇われている者のいずれかに該当する者をいう。
- パートタイム労働者とは、常用労働者のうち、
① 1日の所定労働時間が一般の労働者より短い者
② 1日の所定労働時間が一般の労働者と同じで1週の所定労働日数が一般の労働者より短い者のいずれかに該当する労働者のことです。また、一般労働者とは、常用労働者のうち、パートタイム労働者でない労働者です。
- 入職（離職）率とは、前月末労働者数に対する月間に入職（離職）者の割合（%）です。なお、入職（離職）者には、同一企業内での事業所間の異動者を含みます。

【事業所規模 5人以上】

(1表) 月間現金給与額

(単位:円、%)

産 業	現金給与総額		きまって支給する給与		所定内給与		特別に支払われた給与					
	対前月 増減率	対前年同月 増減率	対前月 増減率	対前年同月 増減率	対前月 増減率	対前年同月 増減率	対前月 増減率	対前年同月 増減率				
全国(調査産業計・確報値)	269,937	△ 50.1	0.1	257,258	△ 1.6	△ 0.7	238,839	△ 1.4	△ 0.7	12,679	△ 266,496	2,297
高知県(調査産業計)	255,789	△ 46.7	1.8	239,662	1.8	0.8	221,731	1.3	0.2	16,127	△ 228,006	2,631
建設業	273,200	△ 30.3	16.8	273,200	0.4	16.7	259,660	1.5	14.8	0	△ 119,544	0
製造業	233,541	△ 38.6	0.7	223,556	△ 3.9	△ 2.5	204,914	△ 3.7	△ 2.4	9,985	△ 137,465	7,549
電気・ガス・熱供給・水道業	303,075	△ 69.6	△ 21.6	302,221	△ 7.8	△ 21.6	288,256	△ 7.4	△ 19.6	854	△ 668,495	△ 264
情報通信業	318,975	△ 55.4	△ 7.2	318,410	1.3	△ 7.4	288,944	2.1	△ 3.8	565	△ 400,984	565
運輸業,郵便業	230,232	△ 44.5	7.2	229,329	△ 6.2	7.4	184,962	△ 10.6	8.0	903	△ 169,552	△ 478
卸売業,小売業	201,988	△ 39.4	7.5	196,366	6.6	6.2	185,703	5.5	4.3	5,622	△ 143,571	2,516
金融業,保険業	362,449	△ 35.9	△ 10.1	340,243	19.4	△ 9.5	330,783	19.0	△ 10.0	22,206	△ 258,316	△ 4,691
不動産業,物品賃貸業	188,627	△ 3.4	23.4	155,292	9.7	1.5	143,114	6.9	△ 0.6	33,335	△ 20,347	33,335
学術研究,専門・技術サービス業	321,713	△ 58.7	7.4	321,654	4.9	7.5	305,541	8.1	9.2	59	△ 471,787	△ 342
宿泊業,飲食サービス業	127,278	△ 4.8	28.6	126,983	4.1	28.5	117,363	3.7	22.6	295	△ 11,480	117
生活関連サービス業,娯楽業	139,810	△ 34.3	△ 17.1	139,810	△ 9.6	△ 17.1	134,929	△ 5.3	△ 16.6	0	△ 57,920	0
教育,学習支援業	376,801	△ 65.7	△ 3.6	348,661	2.3	△ 3.4	344,874	2.0	△ 3.7	28,140	△ 729,468	△ 2,007
医療,福祉	316,739	△ 47.7	△ 1.9	273,447	△ 0.8	△ 3.7	242,939	△ 2.3	△ 3.8	43,292	△ 286,920	4,174
複合サービス業	254,882	△ 49.0	11.2	232,617	6.6	2.3	224,548	4.6	0.7	22,265	△ 109,739	20,220
サービス業(他に分類されないもの)	190,344	△ 33.8	18.2	181,738	7.3	15.6	169,326	7.0	12.7	8,606	△ 259,714	4,716

平成25年1月

注) ① 特別に支払われた給与については指数を作成していないため、実数による増減差です。

② 「現金給与総額」=「きまって支給する給与」+「特別に支払われた給与」・「きまって支給する給与」=「所定内給与」+「超過労働給与」

③ 「-」は該当データの無いものを示し、「x」は標本数が稀少につき秘匿のため公表できないもの。「0」は集計単位未満のデータ量を示す。

【事業所規模 5人以上】

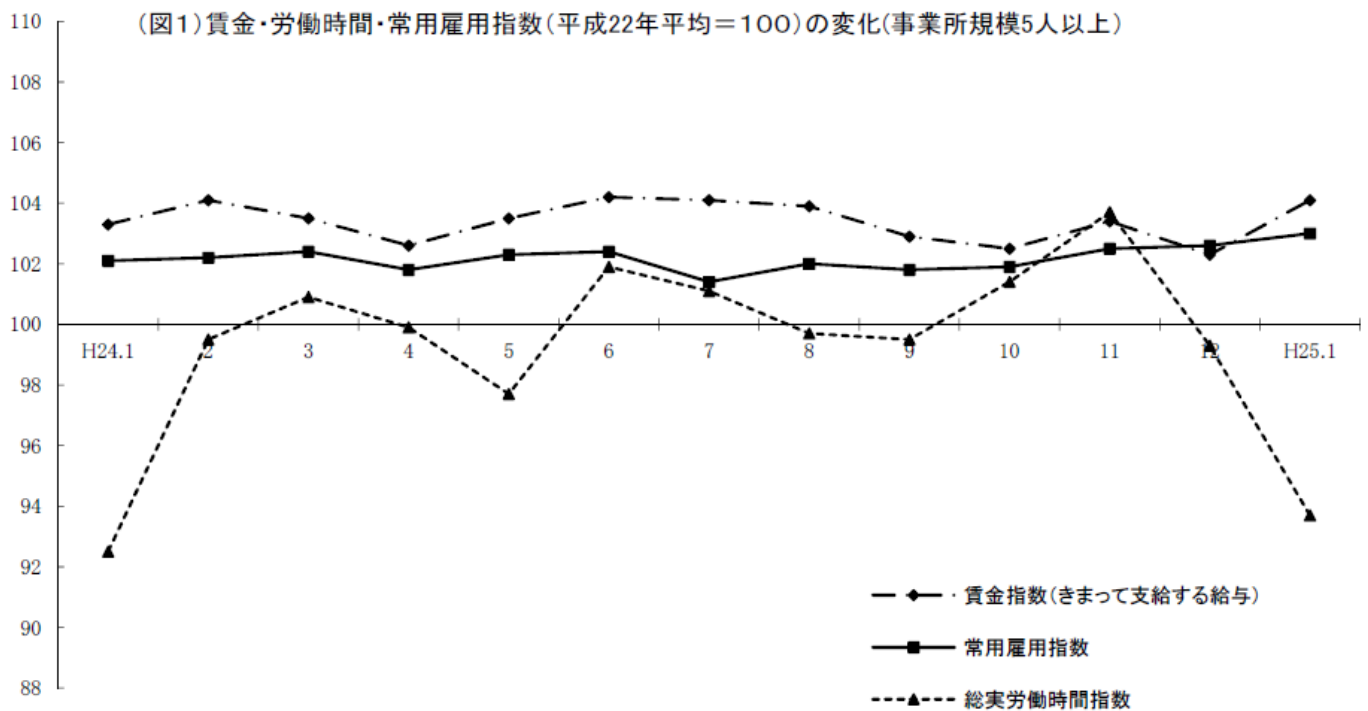
(2表) 月間実労働時間数および出勤日数

(単位:時間、日、%)

産 業	総実労働時間		所定内労働時間		所定外労働時間		出勤日数					
	対前月 増減率	対前年同月 増減率	対前月 増減率	対前年同月 増減率	対前月 増減率	対前年同月 増減率	対前月 増減率	対前年同月 増減率				
全国(調査産業計・確報値)	134.6	△ 7.6	△ 1.7	124.7	△ 7.6	△ 1.7	9.9	△ 8.3	△ 1.9	17.5	△ 1.4	△ 0.3
高知県(調査産業計)	139.6	△ 5.6	1.3	130.7	△ 5.8	0.3	8.9	△ 3.3	20.2	18.5	△ 1.5	△ 0.1
建設業	154.3	△ 11.1	4.3	144.4	△ 11.4	1.4	9.9	△ 4.8	76.9	19.6	△ 2.2	0.3
製造業	140.3	△ 17.0	△ 4.0	128.6	△ 17.3	△ 5.6	11.7	△ 12.7	17.0	17.2	△ 3.6	△ 1.0
電気・ガス・熱供給・水道業	146.6	△ 0.1	3.7	141.1	1.3	6.7	5.5	△ 26.7	△ 39.6	18.2	△ 0.3	0.7
情報通信業	151.6	△ 6.5	△ 5.9	138.5	△ 6.7	△ 3.6	13.1	△ 4.3	△ 24.7	18.1	△ 1.2	0.4
運輸業,郵便業	165.2	△ 6.6	3.2	146.8	△ 4.2	2.4	18.4	△ 22.1	10.7	19.7	△ 1.2	△ 0.2
卸売業,小売業	141.5	△ 2.3	0.5	133.4	△ 2.8	△ 0.7	8.1	6.6	26.5	19.7	△ 2.0	△ 0.6
金融業,保険業	128.0	1.5	19.3	122.5	△ 0.5	18.4	5.5	83.3	44.7	16.5	△ 0.6	1.6
不動産業,物品賃貸業	141.2	12.5	△ 10.1	131.8	11.3	△ 11.4	9.4	34.4	13.2	18.4	1.4	△ 1.0
学術研究,専門・技術サービス業	144.8	△ 8.3	△ 1.1	138.1	△ 4.3	3.8	6.7	△ 50.8	△ 50.0	18.1	△ 2.1	△ 0.1
宿泊業,飲食サービス業	133.6	△ 5.3	22.9	126.1	△ 5.4	18.9	7.5	△ 3.8	188.5	18.7	△ 1.3	0.5
生活関連サービス業,娯楽業	114.5	△ 3.7	△ 21.0	111.0	△ 1.3	△ 18.9	3.5	△ 46.2	△ 56.8	20.8	0.6	△ 0.2
教育,学習支援業	142.6	3.6	8.0	133.6	2.5	4.0	9.0	23.3	149.9	17.5	△ 0.1	0.2
医療,福祉	131.2	△ 6.2	△ 3.8	124.1	△ 6.5	△ 3.8	7.1	0.0	△ 5.3	17.8	△ 1.0	0.0
複合サービス業	133.6	△ 8.9	△ 4.5	128.5	△ 10.5	△ 6.5	5.1	75.6	121.5	16.9	△ 2.3	△ 1.0
サービス業(他に分類されないもの)	139.6	△ 0.8	10.6	129.7	△ 1.9	7.7	9.9	17.9	73.5	18.7	△ 1.3	△ 1.2

注) 出勤日数については指数を作成していないので、実数による増減差です。

平成25年1月



《 事業所規模 5人以上 》

(3表) 常用労働者数および労働異動率

(単位:人、%、ポイント)

産 業	本調査期間末常用労働者数				労働異動率			
	対前月 増減率	対前年同月 増 減 率	パートタイム 労働者比率	入職率	対前年同月 増 減 差	離職率	対前年同月 増 減 差	
全国(調査産業計・確報値)	45,759,894	△ 0.5	0.6	29.4	1.30	0.12	1.81	0.32
高知県(調査産業計)	212,869	0.4	0.9	24.0	0.87	△ 0.24	1.56	△ 0.04
建設業	14,726	0.3	△ 0.3	4.1	2.82	1.38	2.58	0.27
製造業	22,202	10.1	1.4	11.0	0.60	0.35	1.97	1.56
電気・ガス・熱供給・水道業	1,340	0.0	5.7	0.6	0.30	0.30	0.30	0.30
情報通信業	3,445	△ 0.3	0.3	10.6	0.23	△ 0.92	0.55	0.43
運輸業, 郵便業	12,433	△ 4.9	△ 8.3	27.2	1.01	0.63	5.93	5.42
卸売業, 小売業	42,332	△ 0.3	2.5	35.4	0.84	△ 0.50	1.09	△ 0.38
金融業, 保険業	8,224	△ 0.5	△ 0.4	15.3	0.00	△ 1.59	0.51	△ 1.41
不動産業, 物品賃貸業	1,456	△ 0.9	△ 0.5	66.1	0.27	△ 1.80	1.16	△ 6.34
学術研究, 専門・技術サービス業	4,913	△ 0.2	△ 5.4	11.5	0.10	△ 1.42	0.22	△ 2.82
宿泊業, 飲食サービス業	15,792	△ 2.0	2.4	60.1	0.78	△ 1.80	2.68	1.31
生活関連サービス業, 娯楽業	6,026	△ 1.2	△ 0.4	51.3	0.59	0.23	1.88	1.45
教育, 学習支援業	16,689	△ 0.2	△ 3.7	4.9	0.31	△ 1.27	0.46	0.16
医療, 福祉	48,472	0.3	2.1	18.8	1.02	0.18	0.71	△ 0.50
複合サービス業	2,933	0.3	△ 0.1	7.3	0.44	0.44	0.10	△ 1.31
サービス業(他に分類されないもの)	11,726	△ 1.1	11.6	31.6	0.80	△ 0.13	1.86	△ 6.40

注) ①労働異動率については指数を作成していないので、実数による増減差です。

平成25年1月

《事業所規模 5人以上》

(4表) 産業別・就業形態別常用労働者数、月間給与額、労働時間数等

(単位:人、円、日、時間)

就業形態	産業	本調査期間末 労働者数	現金給与 総額	きまって 支給する 給与		特別に 支払われた 給与	出勤 日数	総 労働 時間	実 所 定 内 労働 時間	所 定 外 労働 時間	
				所定内 給与	超過労働 給与						
一般労働者	調査産業計	161,845	306,209	285,063	262,594	22,469	21,146	19.0	153.4	142.7	10.7
	製造業	19,755	251,113	239,836	219,368	20,468	11,277	17.4	144.6	131.9	12.7
	卸売業, 小売業	27,342	265,923	257,597	242,385	15,212	8,326	20.2	164.2	153.0	11.2
	医療, 福祉	39,338	368,900	315,652	278,239	37,413	53,248	18.2	143.7	135.1	8.6
パートタイム 労働者	調査産業計	51,024	97,291	96,942	93,275	3,667	349	16.9	96.3	93.0	3.3
	製造業	2,447	97,684	97,684	93,159	4,525	0	15.7	107.0	102.9	4.1
	卸売業, 小売業	14,990	85,428	84,737	82,367	2,370	691	18.7	100.2	97.7	2.5
	医療, 福祉	9,134	91,420	91,136	90,455	681	284	16.2	76.9	76.2	0.7

平成25年1月

統計表:事業所規模 5人以上

TBL-5T1

賃金指数(現金給与総額)

区分	調査産業計		建設業		製造業		電気・ガス・熱供給・水道業		情報通信業		運輸業・郵便業		卸売業・小売業		金融業・保険業	
	名目	実質	名目	実質	名目	実質	名目	実質	名目	実質	名目	実質	名目	実質	名目	実質
平成18年平均	104.8	104.6	114.0	113.8	116.7	116.5	111.5	111.3	68.1	68.0	78.3	78.1	119.8	119.6	114.4	114.2
19	103.5	103.3	117.2	117.0	107.9	107.7	107.1	106.9	71.9	71.8	89.2	89.0	114.7	114.5	112.0	111.8
20	105.8	104.1	119.0	117.1	100.2	98.6	109.7	108.0	77.7	76.5	88.5	87.1	98.3	96.8	121.4	119.5
21	96.4	95.8	109.1	108.4	96.7	96.1	102.6	102.0	76.3	75.8	88.2	87.7	88.2	87.7	102.3	101.7
22	100.0	100.0	100.0	100.0	100.0	100.0	100.0	100.0	100.0	100.0	100.0	100.0	100.0	100.0	100.0	100.0
23	105.3	105.7	106.3	106.7	109.2	109.6	104.2	104.6	92.4	92.8	87.7	88.1	110.5	110.9	101.5	101.9
24	105.2	105.6	99.5	99.9	112.3	112.8	98.6	99.0	75.2	75.5	87.9	88.3	104.1	104.5	101.8	102.2
平成24年1月	93.4	93.9	88.0	88.4	98.2	98.7	78.1	78.5	67.7	68.0	75.4	75.8	89.9	90.4	119.2	119.8
2月	89.9	90.0	88.0	88.1	99.4	99.5	82.7	82.8	67.2	67.3	74.1	74.2	92.0	92.1	82.4	82.5
3月	90.5	90.3	88.2	88.0	103.6	103.4	83.1	82.9	68.5	68.4	75.9	75.7	93.1	92.9	84.8	84.6
4月	88.7	88.3	87.4	87.1	104.1	103.7	75.9	75.6	58.4	58.2	70.3	70.0	93.5	93.1	88.7	88.3
5月	90.0	89.7	85.5	85.2	97.0	96.7	79.5	79.3	59.1	58.9	74.8	74.6	98.7	98.4	90.2	89.9
6月	164.2	164.7	114.7	115.0	163.1	163.6	226.3	227.0	123.7	124.1	89.0	89.3	126.7	127.1	147.8	148.2
7月	107.8	108.5	101.9	102.5	127.1	127.9	88.0	88.5	67.2	67.6	116.7	117.4	123.1	123.8	100.2	100.8
8月	90.3	90.8	97.6	98.1	98.3	98.8	66.9	67.2	61.9	62.2	82.6	83.0	96.9	97.4	87.4	87.8
9月	88.4	88.8	97.3	97.8	98.1	98.6	65.3	65.6	61.7	62.0	85.3	85.7	89.6	90.1	82.0	82.4
10月	88.3	88.9	98.5	99.2	97.1	97.8	69.3	69.8	62.0	62.4	82.0	82.6	91.5	92.1	86.2	86.8
11月	92.7	93.7	99.2	100.3	100.9	102.0	66.2	66.9	63.8	64.5	82.4	83.3	94.5	95.6	85.6	86.6
12月	178.3	180.8	147.4	149.5	161.1	163.4	201.5	204.4	140.9	142.9	145.7	147.8	159.4	161.7	167.3	169.7
平成25年1月	95.1	96.6	102.8	104.5	98.9	100.5	61.2	62.2	62.8	63.8	80.8	82.1	96.6	98.2	107.2	108.9

注) 実質賃金指数算出のための消費者物価指数は「高知市の持家の帰属家賃を除く総合」指数を使用しています。

平成21年以前と接続しない産業の指数、前年比及び前年差は、算出できないため、表中において「-」と表記しています。

TBL-6T2

労働時間指数

区分	調査産業計		建設業		製造業		電気・ガス・熱供給・水道業		情報通信業		運輸業・郵便業		卸売業・小売業		金融業・保険業	
	総実	所定外	総実	所定外	総実	所定外	総実	所定外	総実	所定外	総実	所定外	総実	所定外	総実	所定外
平成18年平均	102.7	92.5	103.6	76.2	109.4	158.8	105.4	128.5	92.4	73.7	97.9	78.8	101.7	78.3	98.9	175.2
19	99.9	87.3	103.6	100.4	105.0	123.3	101.9	111.2	95.0	71.0	95.7	72.7	98.0	66.5	102.8	160.3
20	101.5	94.4	103.2	99.0	102.0	94.4	102.7	109.0	92.4	72.1	88.5	53.6	99.3	88.6	102.5	236.4
21	98.6	89.1	102.0	112.1	95.1	81.0	99.8	95.2	94.9	74.9	95.9	77.8	96.9	70.7	97.6	128.5
22	100.0	100.0	100.0	100.0	100.0	100.0	100.0	100.0	100.0	100.0	100.0	100.0	100.0	100.0	100.0	100.0
23	101.8	104.0	101.3	84.7	103.7	142.6	99.1	95.7	107.0	124.5	96.3	57.3	101.8	96.6	100.3	117.5
24	99.8	94.4	99.7	90.6	102.6	113.0	101.7	82.0	91.8	71.7	88.8	59.1	98.2	96.7	89.5	101.5
平成24年1月	92.5	84.1	90.7	63.6	92.1	97.1	92.2	89.2	93.1	91.1	84.5	54.1	94.5	92.8	74.8	95.0
2月	99.5	87.5	100.6	98.9	104.2	114.6	101.2	56.9	88.7	85.3	83.2	45.9	97.9	87.0	85.2	90.0
3月	100.9	88.6	102.3	103.4	105.5	112.6	105.0	110.8	93.6	95.3	88.1	54.1	99.1	88.4	85.3	85.0
4月	99.9	95.5	99.9	63.6	106.5	117.5	101.8	92.2	88.1	67.0	82.2	50.8	100.0	88.4	88.4	190.0
5月	97.7	94.3	92.5	68.2	94.2	114.6	102.7	108.8	88.4	58.6	90.2	52.1	98.9	94.2	89.6	150.0
6月	101.9	89.8	97.2	79.5	108.9	114.6	103.8	89.2	89.7	66.0	87.3	54.7	98.7	81.2	91.9	97.5
7月	101.1	96.6	99.3	78.4	105.0	113.6	104.6	102.0	94.8	67.0	93.3	66.4	100.3	104.3	93.7	80.0
8月	99.7	89.8	94.1	77.3	98.2	111.7	106.3	64.7	93.3	66.0	92.1	60.9	96.9	104.3	92.7	77.5
9月	99.5	97.7	100.0	101.1	102.8	112.6	97.5	64.7	90.9	61.8	89.3	64.8	96.2	101.4	90.0	82.5
10月	101.4	101.1	107.1	113.6	101.2	108.7	106.1	74.5	93.5	64.4	91.7	64.5	98.2	102.9	94.9	97.5
11月	103.7	103.4	106.3	121.6	106.0	108.7	103.3	57.8	93.4	66.5	90.1	64.2	100.5	105.8	99.3	97.5
12月	99.3	104.5	106.4	118.2	106.5	130.1	95.7	73.5	93.7	71.7	93.4	76.9	97.2	110.1	87.9	75.0
平成25年1月	93.7	101.1	94.6	112.5	88.4	113.6	95.6	53.9	87.6	68.6	87.2	59.9	95.0	117.4	89.2	137.5

注) 平成21年以前と接続しない産業の指数、前年比及び前年差は、算出できないため、表中において「-」と表記しています。

(H22年平均 = 100)

不動産業、物品賃貸業		学術研究、専門・技術サービス業		宿泊業、飲食サービス業		生活関連サービス業、娯楽業		教育、学習支援業		医療、福祉		複合サービス事業		サービス業（他に分類されないもの）		区分
名目	実質	名目	実質	名目	実質	名目	実質	名目	実質	名目	実質	名目	実質	名目	実質	
-	-	-	-	-	-	-	-	100.4	100.2	99.8	99.6	116.1	115.9	-	-	平成18年平均
-	-	-	-	-	-	-	-	110.5	110.3	101.2	101.0	95.2	95.0	-	-	19
-	-	-	-	-	-	-	-	121.2	119.3	116.6	114.8	89.7	88.3	-	-	20
-	-	-	-	-	-	-	-	89.9	89.4	100.7	100.1	88.5	88.0	-	-	21
100.0	100.0	100.0	100.0	100.0	100.0	100.0	100.0	100.0	100.0	100.0	100.0	100.0	100.0	100.0	100.0	22
112.3	112.8	95.3	95.7	99.3	99.7	88.1	88.5	120.0	120.5	104.0	104.4	90.7	91.1	76.6	76.9	23
59.3	59.5	91.3	91.7	94.1	94.5	86.7	87.0	127.4	127.9	110.6	111.0	86.5	86.8	76.5	76.8	24
57.8	58.1	73.4	73.8	83.0	83.4	86.4	86.8	96.2	96.7	103.8	104.3	72.6	73.0	64.9	65.2	平成24年1月
53.8	53.9	73.0	73.1	81.8	81.9	86.6	86.7	97.4	97.5	93.9	94.0	74.9	75.0	73.8	73.9	2月
63.0	62.9	74.0	73.9	87.3	87.1	93.5	93.3	98.4	98.2	91.1	90.9	78.0	77.8	73.4	73.3	3月
61.8	61.6	75.1	74.8	78.4	78.1	79.3	79.0	96.7	96.3	91.3	90.9	69.0	68.7	65.8	65.5	4月
59.0	58.8	70.5	70.3	82.3	82.1	81.0	80.8	97.2	96.9	91.6	91.3	77.6	77.4	73.8	73.6	5月
81.7	81.9	154.8	155.3	81.8	82.0	110.7	111.0	299.8	300.7	182.5	183.0	155.9	156.4	97.9	98.2	6月
56.1	56.4	80.5	81.0	107.3	107.9	77.8	78.3	107.5	108.1	108.4	109.1	70.4	70.8	77.7	78.2	7月
54.4	54.7	75.7	76.1	108.9	109.4	82.5	82.9	91.3	91.8	90.5	91.0	70.1	70.5	69.8	70.2	8月
47.5	47.7	75.0	75.4	102.0	102.5	76.6	77.0	93.3	93.8	89.3	89.7	72.1	72.5	67.4	67.7	9月
48.6	48.9	78.6	79.2	100.5	101.2	77.0	77.5	87.8	88.4	90.0	90.6	69.2	69.7	67.1	67.6	10月
54.3	54.9	74.0	74.8	103.7	104.9	80.4	81.3	92.7	93.7	100.2	101.3	69.8	70.6	70.6	71.4	11月
73.8	74.8	190.6	193.3	112.1	113.7	108.9	110.4	270.1	273.9	194.7	197.5	158.3	160.5	115.9	117.5	12月
71.3	72.5	78.8	80.1	106.7	108.4	71.6	72.8	92.7	94.2	101.8	103.5	80.7	82.0	76.7	77.9	平成25年1月

(H22年平均 = 100)

不動産業、物品賃貸業		学術研究、専門・技術サービス業		宿泊業、飲食サービス業		生活関連サービス業、娯楽業		教育、学習支援業		医療、福祉		複合サービス事業		サービス業（他に分類されないもの）		区分
総実	所定外	総実	所定外	総実	所定外	総実	所定外	総実	所定外	総実	所定外	総実	所定外	総実	所定外	
-	-	-	-	-	-	-	-	87.9	33.4	112.1	117.8	109.6	114.3	-	-	平成18年平均
-	-	-	-	-	-	-	-	99.7	89.3	106.6	94.6	99.1	156.6	-	-	19
-	-	-	-	-	-	-	-	107.0	391.0	107.3	98.6	107.4	108.8	-	-	20
-	-	-	-	-	-	-	-	105.1	132.0	97.3	97.4	105.1	89.8	-	-	21
100.0	100.0	100.0	100.0	100.0	100.0	100.0	100.0	100.0	100.0	100.0	100.0	100.0	100.0	100.0	100.0	22
98.5	82.5	98.9	92.5	99.2	132.8	105.1	96.3	104.7	118.3	103.5	102.1	96.3	79.6	94.4	69.2	23
88.0	79.6	100.0	105.0	103.7	128.2	99.8	138.2	104.5	137.5	105.5	97.7	100.6	55.5	91.8	59.8	24
95.9	73.5	90.9	104.7	89.7	61.9	106.3	158.8	89.8	62.1	98.8	102.7	95.3	39.0	82.7	46.0	平成24年1月
94.7	50.4	101.2	103.9	89.5	57.1	105.6	164.7	106.8	84.5	107.2	111.0	99.7	44.1	93.8	41.9	2月
107.0	108.8	103.7	146.1	93.6	71.4	113.6	149.0	108.2	65.5	105.0	94.5	102.3	42.4	97.4	49.2	3月
102.7	91.2	98.3	89.1	88.3	88.1	111.4	135.3	110.7	243.1	108.0	102.7	97.3	39.0	82.5	45.2	4月
93.7	67.3	89.4	89.1	91.0	81.0	117.7	139.2	111.6	229.3	103.3	100.0	97.5	39.0	84.6	48.4	5月
97.9	99.1	104.5	103.1	84.0	81.0	115.9	109.8	112.5	213.8	111.0	95.9	101.8	35.6	98.4	41.9	6月
78.4	97.3	102.0	85.9	116.5	228.6	85.3	107.8	102.4	117.2	104.7	90.4	103.7	66.1	93.9	73.4	7月
73.2	54.9	99.6	80.5	125.6	207.1	89.3	115.7	91.8	17.2	107.3	93.2	106.7	81.4	97.0	75.0	8月
77.4	74.3	99.3	95.3	116.1	164.3	88.0	145.1	104.3	153.4	104.9	90.4	102.9	57.6	90.6	79.0	9月
80.7	80.5	105.8	118.0	115.6	142.9	88.3	154.9	109.2	179.3	105.1	95.9	97.3	86.4	94.5	77.4	10月
78.2	96.5	107.7	137.5	117.6	169.0	89.4	151.0	113.0	158.6	108.8	98.6	103.1	86.4	94.1	72.6	11月
76.6	61.9	98.0	106.3	116.4	185.7	87.2	127.5	93.6	125.9	101.3	97.3	99.9	49.2	92.2	67.7	12月
86.2	83.2	89.9	52.3	110.2	178.6	84.0	68.6	97.0	155.2	95.0	97.3	91.0	86.4	91.5	79.8	平成25年1月

事業所規模 5人以上 続き

TBL-7T3

賃金指数(きまって支給する給与)

区分	調査産業計	建設業	製造業	電気・ガス・熱供給・水道業	情報通信業	運輸業・郵便業	卸売業・小売業	金融業・保険業
平成18年平均	102.6	112.3	110.7	111.1	72.8	81.7	117.0	100.3
19	102.4	121.7	104.8	112.7	76.1	92.2	112.8	99.7
20	105.7	122.8	97.4	108.7	83.1	91.8	98.4	107.8
21	96.7	105.9	94.7	100.8	84.4	88.5	89.8	96.9
22	100.0	100.0	100.0	100.0	100.0	100.0	100.0	100.0
23	103.8	99.5	107.4	101.0	99.2	86.6	107.3	98.7
24	103.4	100.9	109.6	97.3	83.2	86.0	102.1	100.2
平成24年1月	103.3	95.6	108.8	104.1	89.5	82.6	100.4	127.1
2月	104.1	95.5	111.3	109.4	88.8	79.9	101.3	92.5
3月	103.5	95.8	109.2	103.9	90.6	78.7	102.5	96.9
4月	102.6	94.0	112.3	101.5	77.3	77.1	103.8	101.3
5月	103.5	92.7	108.6	106.2	78.1	81.8	105.0	103.0
6月	104.2	93.2	113.5	107.1	83.1	81.6	103.3	96.2
7月	104.1	107.8	110.3	89.8	82.1	90.0	103.9	101.2
8月	103.9	105.2	107.7	88.7	81.9	90.7	103.0	98.5
9月	102.9	105.6	109.2	87.1	81.6	93.9	100.7	93.6
10月	102.5	107.0	108.0	92.6	81.9	90.1	100.0	98.5
11月	103.4	107.7	105.5	88.4	81.5	90.7	101.1	97.7
12月	102.3	111.2	110.4	88.5	81.8	94.6	100.0	96.3
平成25年1月	104.1	111.6	106.1	81.6	82.9	88.7	106.6	115.0

注) 平成21年以前と接続しない産業の指数、前年比及び前年差は、算出できないため、表中において「-」と表記しています。

TBL-8T4

常用雇用指数

区分	調査産業計	建設業	製造業	電気・ガス・熱供給・水道業	情報通信業	運輸業・郵便業	卸売業・小売業	金融業・保険業
平成18年平均	107.9	135.5	108.6	101.5	154.2	82.5	109.6	128.4
19	109.2	136.6	115.7	125.9	148.8	88.7	112.8	115.7
20	105.0	126.1	106.4	132.5	128.4	95.9	107.7	104.6
21	103.5	105.8	103.3	136.1	116.7	95.3	109.1	99.2
22	100.0	100.0	100.0	100.0	100.0	100.0	100.0	100.0
23	100.0	97.9	95.7	118.6	124.5	101.6	99.7	103.7
24	102.1	96.5	99.0	120.0	125.3	94.7	100.5	101.3
平成24年1月	102.1	99.7	102.5	120.8	124.2	99.7	98.9	103.1
2月	102.2	98.3	102.8	77.8	125.5	99.4	99.5	102.8
3月	102.4	97.3	103.2	117.1	125.2	97.7	99.1	102.5
4月	101.8	95.8	103.6	120.4	126.2	95.3	99.5	100.6
5月	102.3	94.8	103.1	121.8	126.4	94.9	100.6	101.3
6月	102.4	94.8	102.7	120.4	126.8	93.4	100.4	102.6
7月	101.4	94.1	94.9	126.4	126.3	92.3	101.4	93.1
8月	102.0	93.3	95.1	125.5	125.0	91.1	102.2	101.6
9月	101.8	96.3	95.3	127.0	123.9	90.7	100.7	100.1
10月	101.9	97.1	95.3	127.4	124.0	90.8	101.2	100.9
11月	102.5	97.3	94.7	127.4	125.2	94.7	101.0	103.5
12月	102.6	99.1	94.4	127.7	125.0	96.1	101.7	103.2
平成25年1月	103.0	99.4	103.9	127.7	124.6	91.4	101.4	102.7

注) 平成21年以前と接続しない産業の指数、前年比及び前年差は、算出できないため、表中において「-」と表記しています。

(H22年平均 = 100)

不動産業、物品 賃貸業	学術研究、専門・ 技術サービス業	宿泊業、飲食サ- ビス業	生活関連サ- ビス業、娯楽業	教育、学習支援業	医療、福祉	複合サ-ビス事 業	サ-ビス業 (他に分類されな いもの)	区 分
-	-	-	-	94.6	97.2	116.6	-	平成18年平均
-	-	-	-	101.0	99.5	97.1	-	19
-	-	-	-	119.9	114.8	93.0	-	20
-	-	-	-	92.7	101.4	93.0	-	21
100.0	100.0	100.0	100.0	100.0	100.0	100.0	100.0	22
114.5	95.2	97.0	92.1	119.1	103.2	99.0	79.2	23
64.2	92.0	94.3	90.1	119.1	108.6	90.0	79.5	24
66.8	90.9	84.5	96.6	113.7	109.1	92.0	73.7	平成24年1月
62.1	90.6	83.4	96.9	124.8	111.7	95.7	84.4	2月
72.8	90.8	88.3	95.9	125.6	108.1	88.3	85.2	3月
71.4	90.6	80.0	88.7	123.9	108.9	88.0	75.6	4月
68.1	87.4	83.5	90.6	124.4	109.1	92.2	81.6	5月
66.1	91.6	77.2	90.9	126.3	111.8	89.1	81.8	6月
64.8	93.9	106.8	84.4	115.2	107.7	89.3	77.4	7月
62.8	93.6	111.1	88.1	116.9	108.2	89.6	79.0	8月
54.9	92.2	104.0	85.7	119.5	106.7	89.6	78.1	9月
56.1	97.4	102.2	86.1	112.5	107.6	88.4	77.8	10月
62.8	91.7	105.8	88.9	118.7	107.9	89.0	79.4	11月
61.8	93.1	104.3	88.6	107.3	105.9	88.3	79.4	12月
67.8	97.7	108.6	80.1	109.8	105.1	94.1	85.2	平成25年1月

(H22年平均 = 100)

不動産業、物品 賃貸業	学術研究、専門・ 技術サービス業	宿泊業、飲食サ- ビス業	生活関連サ- ビス業、娯楽業	教育、学習支援業	医療、福祉	複合サ-ビス事 業	サ-ビス業 (他に分類されな いもの)	区 分
-	-	-	-	93.8	94.0	209.0	-	平成18年平均
-	-	-	-	105.1	96.8	174.4	-	19
-	-	-	-	100.9	100.7	145.4	-	20
-	-	-	-	98.2	104.0	142.0	-	21
100.0	100.0	100.0	100.0	100.0	100.0	100.0	100.0	22
97.0	104.9	93.0	98.1	103.8	101.4	97.2	100.8	23
90.1	100.6	95.2	95.0	104.9	109.6	94.1	105.1	24
86.1	104.0	93.2	95.3	109.0	107.2	94.1	98.0	平成24年1月
82.5	104.6	91.9	95.5	109.5	107.4	95.6	103.8	2月
81.8	104.3	94.8	97.4	102.8	108.0	95.6	109.5	3月
87.5	101.7	90.9	93.9	104.2	110.4	97.0	98.5	4月
102.4	99.1	94.7	92.4	105.5	110.8	93.5	97.1	5月
85.2	99.1	94.0	92.8	105.5	110.7	92.7	105.5	6月
97.2	99.1	95.6	92.9	105.1	110.8	92.9	103.3	7月
106.3	100.5	99.7	94.6	102.4	110.0	94.2	105.7	8月
92.9	99.1	96.9	96.0	102.5	110.5	92.9	108.4	9月
86.6	98.5	96.4	97.2	102.8	109.9	94.3	109.7	10月
85.7	98.9	97.2	96.1	104.6	110.3	92.9	110.8	11月
86.5	98.6	97.3	96.1	105.2	109.2	93.7	110.6	12月
85.7	98.4	95.4	94.9	105.0	109.5	94.0	109.4	平成25年1月

《 事業所規模 30人以上 》

1. 賃金の動き(1表参照)

		対前月比(差)	対前年同月比(差)
現金給与総額	296,565 円	△ 49.9 %	1.8 %
きまって支給する給与	270,408 円	0.9 %	0.7 %
特別に支払われた給与	26,157 円	△ 298,340 円	3,369 円

2. 労働時間の動き(2表参照)

		対前月比(差)	対前年同月比(差)
出勤日数	18.4 日	△ 1.0 日	△ 0.5 日
総実労働時間	144.1 時間	△ 5.3 %	△ 1.4 %
所定外労働時間	10.6 時間	△ 5.4 %	4.9 %

3. 雇用の動き(3表参照)

		対前月比(差)	対前年同月比(差)
常用労働者数	109,967 人	△ 0.8 %	△ 1.0 %
パート労働者比率	18.4 %	0.3 pt	△ 1.4 pt
労働異動率			
入職率	0.89 %		0.04 pt
離職率	1.75 %		0.86 pt

《 事業所規模 30人以上 》

(1表) 月間現金給与額

産 業	現金給与総額			きまって支給する給与			所定内給与			特別に支払われた給与		
	対前月 増減率	対前年同月 増減率		対前月 増減率	対前年同月 増減率		対前月 増減率	対前年同月 増減率		対前月 増減差	対前年同月 増 減 差	
全国(調査産業計・確報値)	299,270	△ 53.9	0.8	285,798	△ 1.3	11.7	262,217	△ 1.1	△ 0.5	13,472	△ 346,627	4,137
高知県(調査産業計)	296,565	△ 49.9	1.8	270,408	0.9	0.7	245,663	0.5	1.2	26,157	△ 298,340	3,369
建設業	297,628	△ 46.6	△ 1.3	297,628	2.2	△ 1.3	276,320	4.8	△ 2.3	0	△ 265,932	0
製造業	259,494	△ 38.9	6.4	244,179	△ 2.1	0.3	218,828	△ 2.3	0.5	15,315	△ 159,647	15,168
電気・ガス・熱供給・水道業	350,579	△ 71.1	△ 1.1	349,137	1.4	△ 1.0	326,918	△ 0.5	△ 1.3	1,442	△ 868,266	△ 360
情報通信業	400,076	△ 61.8	△ 9.0	400,076	0.0	△ 9.0	354,005	△ 0.5	△ 6.8	0	△ 646,717	0
運輸業,郵便業	234,723	△ 46.1	△ 5.8	234,687	△ 5.3	△ 5.7	189,607	△ 5.0	3.4	36	△ 188,098	△ 218
卸売業,小売業	213,601	△ 40.6	6.7	205,372	5.3	5.8	195,809	4.8	5.7	8,229	△ 156,237	2,208
金融業,保険業	287,590	△ 49.3	△ 6.6	287,590	△ 0.3	△ 6.5	276,884	△ 0.1	△ 6.4	0	△ 278,285	0
不動産業,物品賃貸業	x	x	x	x	x	x	x	x	x	x	x	x
学術研究,専門・技術サービス業	320,869	△ 73.2	△ 5.0	320,720	△ 0.9	△ 5.0	300,411	0.1	△ 4.8	149	△ 874,225	△ 54
宿泊業,飲食サービス業	126,004	△ 18.6	△ 0.4	125,752	△ 1.9	0.0	119,397	△ 3.0	△ 1.4	252	△ 26,411	△ 381
生活関連サービス業,娯楽業	122,622	△ 26.0	1.8	122,622	△ 2.0	1.9	114,875	△ 1.6	0.6	0	△ 40,560	0
教育,学習支援業	432,937	△ 65.2	2.0	387,386	1.5	3.0	383,538	1.4	3.0	45,551	△ 818,329	△ 2,972
医療,福祉	377,279	△ 45.2	2.1	318,285	2.2	1.3	277,173	0.8	1.3	58,994	△ 317,743	3,851
複合サービス業	245,895	△ 64.1	0.1	243,057	1.0	0.4	239,199	0.2	△ 0.2	2,838	△ 441,194	△ 678
サービス業(他に分類されないもの)	170,112	△ 42.7	△ 0.4	165,340	△ 4.2	0.5	154,177	△ 4.0	0.7	4,772	△ 119,704	△ 1,854

(単位:円,%)

平成25年1月

注) ① 特別に支払われた給与については指数を作成していないため、実数による増減差です。

② 「現金給与総額」=「きまって支給する給与」+「特別に支払われた給与」・「きまって支給する給与」=「所定内給与」+「超過労働給与」

③ 「-」は該当データの無いものを示し、「x」は標本数が寡少につき秘匿のため公表できないもの。「0」は集計単位未満のデータ量を示す。

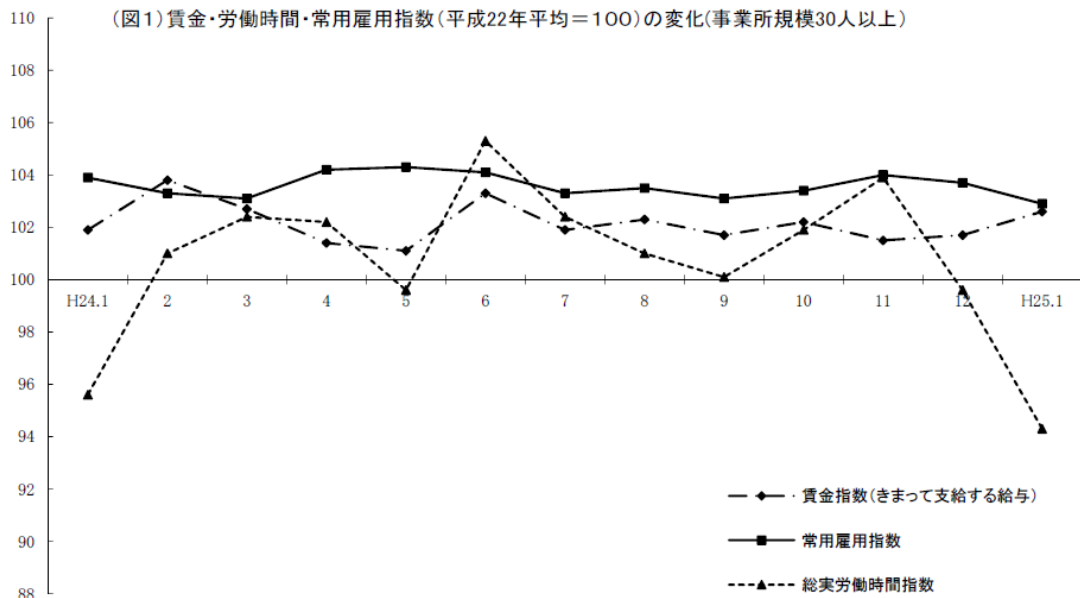
《 事業所規模 30人以上 》

(2表) 月間実労働時間および出勤日数

産 業	総実労働時間			所定内労働時間			所定外労働時間			出勤日数		
	対前月 増減率	対前年同月 増減率		対前月 増減率	対前年同月 増減率		対前月 増減率	対前年同月 増減率		対前月 増減率	対前年同月 増減率	
全国(調査産業計・確報値)	139.1	△ 6.4	△ 1.3	127.4	△ 6.3	△ 1.2	11.7	△ 7.1	△ 2.5	17.7	△ 1.2	△ 0.2
高知県(調査産業計)	144.1	△ 5.3	△ 1.4	133.5	△ 5.3	△ 1.8	10.6	△ 5.4	4.9	18.4	△ 1.0	△ 0.5
建設業	171.3	△ 2.4	5.7	154.8	△ 1.5	3.0	16.5	△ 9.8	42.2	20.8	△ 0.4	0.6
製造業	148.2	△ 15.5	△ 3.2	133.3	△ 16.2	△ 4.6	14.9	△ 9.1	10.4	17.6	△ 3.4	△ 0.8
電気・ガス・熱供給・水道業	143.0	△ 2.3	0.9	134.2	△ 3.7	0.9	8.8	23.9	0.0	17.2	△ 0.8	0.2
情報通信業	172.7	△ 4.2	△ 9.0	152.2	△ 5.0	△ 7.5	20.5	1.4	△ 19.0	19.6	△ 1.0	0.1
運輸業,郵便業	162.1	△ 7.9	△ 8.3	142.4	△ 4.1	△ 5.5	19.7	△ 28.4	△ 24.3	19.4	△ 1.1	△ 1.1
卸売業,小売業	150.4	△ 1.2	0.0	143.0	△ 1.4	0.3	7.4	2.8	△ 3.9	20.2	△ 0.5	△ 0.5
金融業,保険業	129.8	△ 0.9	△ 2.1	125.2	△ 1.1	△ 2.0	4.6	4.5	△ 4.2	16.7	△ 0.3	△ 1.3
不動産業,物品賃貸業	x	x	x	x	x	x	x	x	x	x	x	x
学術研究,専門・技術サービス業	138.8	3.2	△ 3.0	131.0	4.0	△ 2.2	7.8	△ 7.1	△ 13.4	17.3	0.3	△ 1.0
宿泊業,飲食サービス業	124.3	△ 4.2	△ 1.2	119.3	△ 4.6	△ 2.5	5.0	6.4	42.9	18.9	△ 0.5	△ 0.1
生活関連サービス業,娯楽業	109.7	△ 6.6	5.3	104.4	△ 6.2	4.7	5.3	△ 13.1	20.4	18.4	△ 0.9	△ 3.7
教育,学習支援業	149.2	1.6	6.1	138.6	1.5	0.7	10.6	4.0	265.5	17.8	0.2	△ 0.1
医療,福祉	137.8	△ 5.4	△ 2.7	128.4	△ 6.1	△ 2.7	9.4	4.4	△ 1.1	17.4	△ 1.0	△ 0.5
複合サービス業	135.0	△ 8.5	△ 3.6	132.1	△ 9.5	△ 4.2	2.9	81.2	32.0	17.6	△ 1.8	△ 0.9
サービス業(他に分類されないもの)	128.8	△ 4.1	2.3	120.2	△ 4.3	2.7	8.6	△ 1.1	△ 2.3	18.4	△ 1.1	0.0

注) 出勤日数については指数を作成していないので、実数による増減差です。

平成25年1月



《 事業所規模 30人以上 》

(3表) 常用労働者数および労働異動率

(単位:人、%、ポイント)

産 業	本調査期間末常用労働者数			労働異動率				
	対前月 増減率	対前年同月 増 減 率	パートタイム 労働者比率	入職率	対前年同月 増 減 差	離職率	対前年同月 増 減 差	
全国(調査産業計・確報値)	27,070,892	△ 0.5	△ 0.6	24.6	1.11	0.22	1.71	0.51
高知県(調査産業計)	109,967	△ 0.8	△ 1.0	18.4	0.89	0.04	1.75	0.86
建設業	4,336	△ 1.1	△ 6.3	0.0	0.36	△ 0.16	1.50	1.50
製造業	13,764	△ 0.3	△ 1.1	11.5	0.97	0.58	1.32	0.80
電気・ガス・熱供給・水道業	794	0.0	1.1	1.0	0.50	0.50	0.50	0.50
情報通信業	2,037	△ 0.6	△ 3.6	0.2	0.39	0.20	0.93	0.74
運輸業, 郵便業	7,499	△ 6.8	△ 5.7	27.3	1.27	0.62	8.12	7.25
卸売業, 小売業	17,703	△ 0.8	△ 0.1	33.5	0.52	0.28	1.27	0.89
金融業, 保険業	3,044	△ 1.0	2.3	9.6	0.00	△ 1.70	0.98	△ 1.62
不動産業, 物品賃貸業	x	x	x	x	x	x	x	x
学術研究, 専門・技術サービス業	1,946	△ 0.3	△ 3.9	11.6	0.26	△ 0.43	0.56	△ 0.81
宿泊業, 飲食サービス業	4,236	△ 0.5	△ 1.3	64.1	2.94	2.62	3.43	2.37
生活関連サービス業, 娯楽業	2,415	△ 0.4	△ 5.4	57.5	1.48	0.62	1.94	0.92
教育, 学習支援業	10,305	△ 0.3	△ 4.7	6.5	0.49	△ 2.07	0.75	0.27
医療, 福祉	34,347	0.0	2.4	7.1	0.91	△ 0.07	0.94	△ 0.26
複合サービス業	901	0.0	2.7	2.1	0.33	0.33	0.33	0.33
サービス業(他に分類されないもの)	6,166	△ 0.6	△ 3.4	44.7	1.53	0.48	2.06	△ 0.08

注) ①労働異動率については指数を作成していないので、実数による増減差です。

平成25年1月

《 事業所規模 30人以上 》

(4表) 産業別・就業形態別常用労働者数、月間給与額、労働時間数等

(単位:人、円、日、時間)

就業形態	産 業	本調査期間末 労働者数	現金給与 総 額	きまって 支給する 給 与			特 別 に 支払われた 給 与	出 勤 日 数	総 実 労働 時間	所 定 内 労働 時間	所 定 外 労働 時間
				所定内 給 与	超過労働 給 与						
一般労働者	調査産業計	89,775	343,626	311,593	281,869	29,724	32,033	18.6	153.7	141.4	12.3
	製造業	12,178	279,228	261,909	234,150	27,759	17,319	17.6	151.7	135.7	16.0
	卸売業, 小売業	11,766	272,886	260,931	247,712	13,219	11,955	20.3	165.4	155.9	9.5
	医療, 福祉	31,908	398,308	334,735	290,455	44,280	63,573	17.7	143.3	133.2	10.1
パートタイム 労働者	調査産業計	20,192	91,232	90,712	87,689	3,023	520	17.2	102.1	98.9	3.2
	製造業	1,586	108,678	108,678	101,734	6,944	0	17.7	121.0	114.8	6.2
	卸売業, 小売業	5,937	96,907	96,012	93,647	2,365	895	20.2	120.7	117.5	3.2
	医療, 福祉	2,439	107,301	107,098	106,661	437	203	13.8	66.1	65.8	0.3

平成25年1月

統計表:事業所規模 30人以上

TBL-501

賃金指数(現金給与総額)

区分	調査産業計		建設業		製造業		電気・ガス・熱供給・水道業		情報通信業		運輸業,郵便業		卸売業,小売業		金融業,保険業	
	名目	実質	名目	実質	名目	実質	名目	実質	名目	実質	名目	実質	名目	実質	名目	実質
平成18年平均	103.4	103.2	80.5	80.3	100.1	99.9	110.8	110.6	76.5	76.3	71.6	71.5	101.4	101.2	119.4	119.2
19	100.7	100.5	87.2	87.0	97.7	97.5	104.1	103.9	76.8	76.6	82.5	82.3	96.2	96.0	110.9	110.7
20	99.3	97.7	96.5	95.0	96.9	95.4	109.2	107.5	74.4	73.2	89.2	87.8	94.8	93.3	104.6	103.0
21	97.2	96.6	98.2	97.6	97.7	97.1	106.1	105.5	74.6	74.2	88.1	87.6	91.7	91.2	98.5	97.9
22	100.0	100.0	100.0	100.0	100.0	100.0	100.0	100.0	100.0	100.0	100.0	100.0	100.0	100.0	100.0	100.0
23	102.3	102.7	96.6	97.0	104.9	105.3	96.3	96.7	99.7	100.1	107.8	108.2	104.4	104.8	105.3	105.7
24	104.1	104.5	87.8	88.2	100.6	101.0	99.3	99.7	89.3	89.7	100.2	100.6	112.3	112.8	93.6	94.0
平成24年1月	92.5	93.0	79.1	79.5	87.2	87.6	70.9	71.3	79.2	79.6	90.3	90.8	97.0	97.5	82.1	82.5
2月	87.8	87.9	77.0	77.1	88.3	88.4	69.5	69.6	79.1	79.2	89.9	90.0	102.7	102.8	81.3	81.4
3月	88.4	88.2	76.9	76.7	93.1	92.9	80.3	80.1	80.3	80.1	91.5	91.3	101.7	101.5	83.5	83.3
4月	85.6	85.3	75.7	75.4	93.4	93.0	66.6	66.3	67.8	67.5	85.4	85.1	98.1	97.7	81.9	81.6
5月	86.5	86.2	75.1	74.9	83.5	83.3	71.1	70.9	66.8	66.6	90.1	89.8	110.1	109.8	81.6	81.4
6月	167.7	168.2	129.3	129.7	139.1	139.5	215.8	216.4	151.1	151.6	108.1	108.4	136.8	137.2	156.6	157.1
7月	102.9	103.5	80.1	80.6	114.7	115.4	91.7	92.3	73.2	73.6	131.7	132.5	125.5	126.3	84.3	84.8
8月	87.0	87.4	75.3	75.7	88.5	88.9	70.6	71.0	71.7	72.1	90.6	91.1	106.4	106.9	80.2	80.6
9月	85.2	85.6	78.2	78.6	88.4	88.8	69.8	70.2	70.9	71.3	93.7	94.2	93.0	93.5	78.4	78.8
10月	85.6	86.2	81.1	81.7	87.1	87.7	73.7	74.2	71.4	71.9	87.1	87.7	93.2	93.9	82.2	82.8
11月	91.7	92.7	79.9	80.8	92.1	93.1	69.1	69.9	71.7	72.5	86.0	87.0	108.5	109.7	80.2	81.1
12月	188.1	190.8	146.2	148.3	151.9	154.1	242.8	246.2	188.6	191.3	157.9	160.1	174.2	176.7	151.3	153.4
平成25年1月	94.2	95.7	78.1	79.4	92.8	94.3	70.1	71.2	72.1	73.3	85.1	86.5	103.5	105.2	76.7	77.9

注) 実質賃金指数算出のための消費者物価指数は「高知市の持家の帰属家賃を除く総合」指数を使用しています。

平成21年以前と接続しない産業の指数、前年比及び前年差は、算出できないため、表中において「-」と表記しています。

TBL-602

労働時間指数

区分	調査産業計		建設業		製造業		電気・ガス・熱供給・水道業		情報通信業		運輸業,郵便業		卸売業,小売業		金融業,保険業	
	名目	実質	名目	実質	名目	実質	名目	実質	名目	実質	名目	実質	名目	実質	名目	実質
平成18年平均	102.7	93.3	87.0	31.9	106.8	178.1	105.0	131.6	92.8	83.8	103.3	84.1	96.2	74.7	99.9	143.2
19	99.6	87.8	97.0	59.1	104.4	143.8	101.7	122.3	90.7	76.6	90.9	68.9	95.4	79.2	102.0	112.2
20	99.2	92.9	100.3	85.5	103.5	113.3	101.6	95.7	87.0	65.1	91.2	78.2	96.0	79.6	102.6	104.2
21	98.1	96.2	100.1	98.0	97.1	88.7	100.1	100.3	90.3	72.4	93.4	94.3	96.4	80.7	99.3	74.7
22	100.0	100.0	100.0	100.0	100.0	100.0	100.0	100.0	100.0	100.0	100.0	100.0	100.0	100.0	100.0	100.0
23	100.9	101.3	96.7	73.0	102.5	129.4	98.6	90.9	111.9	136.8	101.9	105.0	102.2	104.3	99.9	76.7
24	101.3	99.3	96.7	75.3	101.9	128.9	100.0	71.3	100.6	102.5	96.8	93.6	103.9	109.9	103.5	95.4
平成24年1月	95.6	95.3	88.8	50.9	93.3	119.5	90.9	79.3	105.6	131.1	94.5	98.5	101.8	120.3	97.8	85.7
2月	101.0	97.2	94.7	86.8	104.1	141.6	102.7	37.8	98.1	122.3	92.8	83.0	103.2	101.6	99.7	73.2
3月	102.4	100.0	102.4	87.3	103.8	130.1	103.8	107.2	103.3	138.3	102.4	101.1	103.6	118.8	102.4	75.0
4月	102.2	102.8	93.3	62.7	104.8	130.1	98.1	67.6	102.4	90.2	96.4	92.0	106.3	110.9	104.6	112.5
5月	99.6	100.0	92.4	64.9	91.5	123.0	100.6	91.9	99.3	79.8	98.9	93.9	101.8	110.9	108.1	133.9
6月	105.3	100.9	96.8	68.9	107.9	131.0	104.6	93.7	97.5	91.7	99.5	97.0	104.9	101.6	107.5	101.8
7月	102.4	98.1	99.2	76.3	104.0	126.5	100.4	66.7	102.1	96.4	101.6	100.0	104.6	106.3	109.0	94.6
8月	101.0	87.7	93.4	63.6	97.6	126.5	106.5	54.1	101.4	95.3	99.4	88.6	105.3	106.3	100.9	83.9
9月	100.1	99.1	95.2	79.4	102.9	128.3	95.0	63.1	96.9	88.1	94.0	91.3	102.9	106.3	100.8	94.6
10月	101.9	101.9	103.0	91.7	100.2	121.2	102.1	76.6	98.9	93.3	96.5	86.0	103.7	112.5	108.5	110.7
11月	103.9	102.8	104.7	90.8	105.3	123.9	101.2	54.1	101.2	98.4	92.0	87.1	105.8	110.9	106.6	100.0
12月	99.6	105.7	96.2	80.3	106.9	145.1	93.9	64.0	100.3	104.7	94.1	104.2	103.0	112.5	96.6	78.6
平成25年1月	94.3	100.0	93.9	72.4	90.3	131.9	91.7	79.3	96.1	106.2	86.7	74.6	101.8	115.6	95.7	82.1

注) 平成21年以前と接続しない産業の指数、前年比及び前年差は、算出できないため、表中において「-」と表記しています。

(H22年平均 = 100)

不動産業, 物品質 賃業		学術研究, 専門・技 術サービス業		宿泊業, 飲食 サービス業		生活関連サービス 業, 娯楽業		教 育, 学習支援業		医療, 福祉		複合サービス事業		サービス業 (他に分類されない もの)		区 分
名目	実質	名目	実質	名目	実質	名目	実質	名目	実質	名目	実質	名目	実質	名目	実質	
-	-	-	-	-	-	-	-	110.9	110.7	105.5	105.3	109.5	109.3	-	-	平成18年平均
-	-	-	-	-	-	-	-	112.4	112.2	102.8	102.6	91.3	91.1	-	-	19
-	-	-	-	-	-	-	-	102.6	101.0	102.8	101.2	85.4	84.1	-	-	20
-	-	-	-	-	-	-	-	100.6	100.0	100.6	100.0	81.7	81.2	-	-	21
100.0	100.0	100.0	100.0	100.0	100.0	100.0	100.0	100.0	100.0	100.0	100.0	100.0	100.0	100.0	100.0	22
101.7	102.1	102.2	102.6	99.7	100.1	80.9	81.2	104.9	105.3	100.8	101.2	93.7	94.1	98.1	98.5	23
78.5	78.8	105.4	105.8	89.7	90.1	70.2	70.5	113.0	113.5	107.0	107.4	94.0	94.4	99.6	100.0	24
63.6	63.9	80.4	80.8	85.6	86.0	65.8	66.1	88.8	89.2	102.5	103.0	73.6	74.0	89.4	89.8	平成24年1月
35.4	35.4	77.6	77.7	82.2	82.3	62.5	62.6	83.6	83.7	90.3	90.4	72.5	72.6	89.8	89.9	2月
67.7	67.6	76.9	76.7	93.1	92.9	67.8	67.7	84.8	84.6	87.7	87.5	84.6	84.4	93.2	93.0	3月
67.3	67.0	84.1	83.8	85.5	85.2	65.8	65.5	80.2	79.9	86.6	86.3	74.8	74.5	85.7	85.4	4月
65.5	65.3	76.5	76.3	91.2	90.9	66.8	66.6	80.5	80.3	87.1	86.8	74.7	74.5	92.5	92.2	5月
189.0	189.6	186.8	187.4	104.8	105.1	75.3	75.5	256.9	257.7	174.5	175.0	177.7	178.2	139.0	139.4	6月
68.1	68.5	80.4	80.9	92.0	92.6	73.0	73.4	88.2	88.7	105.2	105.8	72.7	73.1	94.9	95.5	7月
63.4	63.7	78.6	79.0	88.8	89.2	78.4	78.8	81.0	81.4	87.6	88.0	73.1	73.5	90.1	90.6	8月
62.6	62.9	77.9	78.3	81.9	82.3	65.8	66.1	84.0	84.4	85.9	86.3	74.5	74.9	86.8	87.2	9月
68.9	69.4	82.1	82.7	82.6	83.2	64.8	65.3	84.5	85.1	87.2	87.8	72.0	72.5	84.7	85.3	10月
70.0	70.8	78.4	79.3	84.3	85.2	66.3	67.0	82.5	83.4	98.7	99.8	72.2	73.0	93.4	94.4	11月
120.8	122.5	285.2	289.2	104.8	106.3	90.6	91.9	260.6	264.3	191.0	193.7	205.2	208.1	155.4	157.6	12月
66.4	67.5	76.4	77.6	85.3	86.7	67.0	68.1	90.6	92.1	104.7	106.4	73.7	74.9	89.0	90.4	平成25年1月

(H22年平均 = 100)

不動産業, 物品質 賃業		学術研究, 専門・技 術サービス業		宿泊業, 飲食 サービス業		生活関連サービス 業, 娯楽業		教 育, 学習支援業		医療, 福祉		複合サービス事業		サービス業 (他に分類されない もの)		区 分
名目	実質	名目	実質	名目	実質	名目	実質	名目	実質	名目	実質	名目	実質	名目	実質	
-	-	-	-	-	-	-	-	94.1	22.5	106.6	107.0	116.0	71.7	-	-	平成18年平均
-	-	-	-	-	-	-	-	94.6	82.4	100.9	83.2	101.1	92.5	-	-	19
-	-	-	-	-	-	-	-	98.1	143.6	98.2	86.4	107.8	94.2	-	-	20
-	-	-	-	-	-	-	-	98.9	147.0	99.0	101.1	104.6	88.1	-	-	21
100.0	100.0	100.0	100.0	100.0	100.0	100.0	100.0	100.0	100.0	100.0	100.0	100.0	100.0	100.0	100.0	22
100.8	38.0	98.4	99.1	99.4	67.5	87.5	91.7	104.7	69.3	100.6	100.6	96.7	76.5	95.3	76.4	23
96.2	407.2	96.4	105.7	98.0	80.3	83.8	86.3	105.4	91.6	102.7	103.0	101.9	32.8	97.1	73.6	24
94.8	298.1	93.0	109.8	98.2	62.5	79.4	78.6	93.4	29.3	96.3	110.5	94.8	32.8	90.8	79.3	平成24年1月
68.6	9.4	96.5	85.4	92.1	57.1	76.2	67.9	105.6	39.4	104.8	117.4	103.3	31.3	95.6	69.4	2月
105.2	515.1	101.9	135.4	97.6	94.6	78.7	89.3	107.4	26.3	102.1	101.2	107.7	28.4	96.3	83.8	3月
96.1	460.4	92.7	78.0	99.2	83.9	86.4	78.6	107.2	143.4	104.2	104.7	99.6	31.3	89.9	74.8	4月
93.3	407.5	96.6	74.4	99.3	80.4	85.9	85.7	111.4	131.3	101.3	101.2	99.7	34.3	94.5	75.7	5月
120.1	713.2	98.7	91.5	95.7	69.6	87.5	85.7	111.6	130.3	108.5	100.0	107.0	35.8	103.4	65.8	6月
100.9	449.1	97.9	111.0	100.2	98.2	85.7	80.4	107.2	89.9	101.2	97.7	102.6	25.4	101.4	73.0	7月
89.8	313.2	100.1	104.9	105.5	110.7	86.1	96.4	89.5	12.1	105.7	97.7	107.1	38.8	103.8	68.5	8月
84.7	341.5	91.2	145.1	94.6	69.6	84.0	85.7	104.3	126.3	102.3	95.3	101.4	43.3	94.4	69.4	9月
101.2	462.3	103.8	113.4	94.7	76.8	81.4	78.6	116.3	141.4	101.6	102.3	96.3	35.8	97.8	63.1	10月
100.4	524.5	97.3	117.1	97.5	76.8	84.4	100.0	112.8	126.3	105.8	103.5	103.4	32.8	100.6	82.0	11月
98.8	392.5	87.4	102.4	101.2	83.9	89.5	108.9	97.5	103.0	99.1	104.7	99.9	23.9	96.9	78.4	12月
94.8	418.9	90.2	95.1	97.0	89.3	83.6	94.6	99.1	107.1	93.7	109.3	91.4	43.3	92.9	77.5	平成25年1月

事業所規模 30人以上 続き

TBL-7O3

賃金指数(きまって支給する給与)

区分	調査産業計	建設業	製造業	電気・ガス・熱供給・水道業	情報通信業	運輸業・郵便業	卸売業・小売業	金融業・保険業
平成18年平均	100.5	88.4	95.5	112.9	78.6	75.3	105.3	110.9
19	98.4	89.6	94.4	114.4	77.2	86.4	99.4	106.3
20	98.4	97.3	94.3	110.6	77.3	94.4	97.3	102.3
21	96.9	99.9	93.8	103.8	79.1	89.2	93.2	99.2
22	100.0	100.0	100.0	100.0	100.0	100.0	100.0	100.0
23	101.7	97.1	102.3	94.2	106.1	109.2	103.7	98.9
24	102.1	91.2	99.4	95.8	95.5	101.4	109.5	97.3
平成24年1月	101.9	93.1	99.4	96.2	103.8	103.2	107.8	99.8
2月	103.8	90.4	100.7	91.9	103.6	99.9	110.5	97.8
3月	102.7	90.5	97.0	98.5	105.3	97.3	111.7	101.5
4月	101.4	89.1	100.9	90.8	88.9	97.5	112.1	99.5
5月	101.1	88.2	95.2	97.0	87.6	102.6	109.5	99.1
6月	103.3	89.3	101.6	100.4	94.7	102.8	110.7	97.4
7月	101.9	94.3	101.1	96.3	93.4	102.8	109.5	90.3
8月	102.3	88.6	99.6	94.9	94.0	103.4	110.1	96.3
9月	101.7	92.0	100.7	95.0	92.9	107.2	106.5	95.3
10月	102.2	95.5	99.4	100.5	93.6	99.5	106.8	99.9
11月	101.5	94.0	95.7	94.1	94.0	98.3	110.2	97.4
12月	101.7	89.9	101.8	93.9	94.5	102.7	108.3	93.6
平成25年1月	102.6	91.9	99.7	95.2	94.5	97.3	114.0	93.3

注) 平成21年以前と接続しない産業の指数、前年比及び前年差は、算出できないため、表中において「-」と表記しています。

TBL-8O4

常用雇用指数

区分	調査産業計	建設業	製造業	電気・ガス・熱供給・水道業	情報通信業	運輸業・郵便業	卸売業・小売業	金融業・保険業
平成18年平均	101.9	119.4	93.0	109.3	149.2	83.2	101.1	157.5
19	105.7	112.0	107.2	111.9	140.1	87.4	108.0	137.4
20	103.5	107.5	103.1	117.0	121.3	92.4	102.3	114.0
21	104.8	102.5	104.0	119.4	106.5	96.0	105.2	101.7
22	100.0	100.0	100.0	100.0	100.0	100.0	100.0	100.0
23	99.2	102.1	85.9	99.3	108.4	99.0	102.6	91.8
24	103.7	99.1	98.5	97.1	106.6	95.8	102.7	88.8
平成24年1月	103.9	104.0	98.0	102.2	107.3	98.3	101.8	88.5
2月	103.3	102.1	98.6	43.6	107.3	97.8	101.7	88.8
3月	103.1	100.7	98.3	98.6	106.9	98.5	101.9	88.6
4月	104.2	99.0	99.5	101.7	108.2	95.5	103.8	93.1
5月	104.3	99.0	99.1	102.2	108.5	95.0	104.5	92.1
6月	104.1	98.6	98.3	101.7	109.1	93.7	103.9	92.2
7月	103.3	97.7	98.3	101.7	108.4	93.2	103.5	69.5
8月	103.5	96.7	98.4	102.2	106.6	92.8	103.1	90.6
9月	103.1	96.8	98.8	102.2	105.0	93.4	101.4	89.7
10月	103.4	97.5	99.3	102.7	103.8	93.5	102.4	90.5
11月	104.0	98.7	98.3	102.7	104.0	98.9	102.1	91.0
12月	103.7	98.5	97.2	103.3	104.0	99.5	102.5	91.4
平成25年1月	102.9	97.4	96.9	103.3	103.4	92.7	101.7	90.5

注) 平成21年以前と接続しない産業の指数、前年比及び前年差は、算出できないため、表中において「-」と表記しています。

(H22年平均 = 100)

不動産業, 物品 賃貸業	学術研究, 専門・ 技術サービス業	宿泊業, 飲食サ ービス業	生活関連サー ビス業, 娯楽業	教育, 学習支援業	医療, 福祉	複合サービス事 業	サービス業 (他に分類されな いもの)	区 分
-	-	-	-	97.8	101.2	113.9	-	平成18年平均
-	-	-	-	96.3	101.4	95.2	-	19
-	-	-	-	96.6	100.9	90.2	-	20
-	-	-	-	97.4	100.3	87.5	-	21
100.0	100.0	100.0	100.0	100.0	100.0	100.0	100.0	22
98.4	102.6	98.7	79.7	103.3	100.0	103.8	98.3	23
79.8	99.5	90.3	73.0	103.9	104.4	93.0	99.1	24
76.9	102.1	89.4	72.5	100.0	104.4	93.1	97.2	平成24年1月
42.8	98.5	86.3	68.9	106.3	107.9	93.1	101.2	2月
81.9	97.2	95.5	73.8	107.2	103.9	86.2	105.0	3月
81.4	100.4	89.7	72.5	101.9	103.7	95.6	95.4	4月
79.3	97.2	94.1	73.6	102.3	103.7	95.3	99.2	5月
109.4	100.6	91.0	72.9	104.5	105.9	93.6	97.8	6月
82.4	99.2	93.5	73.9	100.9	104.0	93.3	99.4	7月
76.8	99.4	93.2	75.6	102.9	104.9	93.8	100.6	8月
75.7	98.5	86.0	72.5	106.8	102.9	94.1	97.6	9月
83.4	104.0	85.8	71.4	107.4	104.5	92.4	95.1	10月
84.7	99.5	88.5	73.0	104.8	103.7	92.5	99.0	11月
82.5	97.9	91.1	75.4	101.5	103.5	92.6	102.0	12月
80.3	97.0	89.4	73.9	103.0	105.8	93.5	97.7	平成25年1月

(H22年平均 = 100)

不動産業, 物品 賃貸業	学術研究, 専門・ 技術サービス業	宿泊業, 飲食サ ービス業	生活関連サー ビス業, 娯楽業	教育, 学習支援業	医療, 福祉	複合サービス事 業	サービス業 (他に分類されな いもの)	区 分
-	-	-	-	92.2	90.3	241.4	-	平成18年平均
-	-	-	-	96.9	96.3	242.3	-	19
-	-	-	-	97.1	103.1	188.4	-	20
-	-	-	-	97.1	106.3	163.4	-	21
100.0	100.0	100.0	100.0	100.0	100.0	100.0	100.0	22
97.5	103.0	100.0	97.9	105.1	102.1	91.8	98.7	23
88.6	98.1	98.9	93.3	106.1	112.5	63.6	99.6	24
96.6	102.1	100.2	96.3	111.5	110.1	62.0	100.5	平成24年1月
93.7	100.3	98.9	96.9	111.3	109.8	61.8	100.1	2月
91.4	99.5	98.6	95.0	104.7	110.1	61.8	100.8	3月
89.0	96.4	96.9	92.3	105.8	113.6	63.2	98.7	4月
89.3	96.4	98.0	91.6	106.2	113.6	63.5	99.0	5月
89.3	96.4	98.6	93.0	106.2	113.7	64.0	99.8	6月
90.3	96.4	98.9	91.1	106.3	113.8	64.4	99.9	7月
90.3	97.1	100.9	93.1	102.5	113.3	64.5	101.1	8月
85.6	96.9	99.5	93.8	102.1	113.2	64.5	99.5	9月
79.8	98.3	97.7	94.0	103.8	113.1	64.9	98.8	10月
82.2	99.2	99.2	91.5	106.7	113.3	64.5	98.8	11月
85.6	98.4	99.4	91.5	106.6	112.7	63.7	97.7	12月
82.2	98.1	98.9	91.1	106.3	112.7	63.7	97.1	平成25年1月

高知県の主要統計

人口動態

資料:厚生労働省ホームページ
03-5253-1111

(単位:人・組)

	出生数	死亡数	死産数	婚姻件数	離婚件数
平成19年	5 717	9 071	220	3 549	1 663
20	5 788	9 452	197	3 566	1 676
21	5 415	9 437	180	3 306	1 596
22	5 518	9 769	166	3 328	1 463
23	5 244	9 884	175	3 099	1 406
平成24.8	475	788	12	247	135
9	419	784	27	212	125
10	437	844	13	248	111
11	r) 414	r) 859	r) 10	r) 297	r) 107
12	p) 511	p) 955	p) 11	p) 362	p) 115
平成25.1	p) 458	p) 1 062	p) 12	p) 231	p) 119

職業紹介状況

資料:高知労働局職業安定部
885-6051

(単位:件・人)

	1) 一般(学卒を除く)労働者					2) 日雇労働者	
	新規求職 申込件数	月間有効 求職者数	新規求人数	月間有効 求人数	就職件数	前月繰越有 効求職者数	就労実人員
平成19年度	52 592	214 333	43 319	107 654	14 499 (1,143)	2 031	1 519
20	52 933	210 459	39 031	96 545	14 082 (1,023)	1 966	1 499
21	54 812	228 539	41 797	94 526	16 319 (913)	2 173	1 491
22	53 637	216 050	49 639	115 758	17 398 (978)
23	52 831	213 781	53 721	129 533	17 308 (1,180)
平成24.9	4 076	18 127	4 506	11 321	1 328 (95)
10	4 268	18 126	4 984	11 626	1 558 (112)	} 187	} 234
11	3 569	17 150	4 301	11 176	1 297 (102)		
12	2 911	15 828	3 841	10 879	1 182 (82)		
平成25.1	4 756	16 444	5 591	11 902	1 133 (77)		
2	4 179	16 948	4 941	12 506	1 340 (86)		

(注) ()は県外就職件数で内数として表示した。

1)について、パートタイムを含む。

2)について、平成22年度より四半期集計に変更。

P10の各月別有効求人倍率は季節調整値であり、原数値での計算とは一致しない。

雇用保険(失業給付)状況

資料:高知労働局職業安定部
885-6051

(単位:件・人・千円)

	一般(特例・高齢を除く)雇用保険					日雇雇用保険	
	事業主都合離職数	初回受給者数	受給者実人員	支給終了者数	給付総額	受給者実人員	給付総額
平成19年度	6 110	14 845	5 839	11 230	8 223 214	162	116 987
20	6 422	13 182	5 030	9 441	7 045 927	159	128 440
21	5 218	12 747	5 407	10 594	8 290 586	164	130 641
22	4 054	10 996	4 318	8 516	6 407 962	170	128 177
23	3 850	11 477	4 353	8 452	6 250 992	167	130 891
平成24.9	254	757	4 370	698	509 865	157	7 387
10	411	859	4 361	778	538 440	155	8 784
11	254	838	4 085	697	505 678	154	8 059
12	202	737	3 929	677	472 999	154	6 959
平成25.1	273	770	3 894	762	498 363	157	9 122
2	199	789	3 663	598	408 391	157	6 817

(注) 受給者実人員の年度の数値は、月平均を掲載。

新設住宅：利用関係別戸数

資料：県住宅課
823-9862

(単位：戸)

	全 国	四 国	高 知 県				
			計	持 家	貸 家	給 与 住 宅	分 譲 住 宅
平成 19 年度	1 035 598	25 054	3 890	1 523	1 546	9	812
20	1 039 180	24 996	3 987	1 504	1 685	145	653
21	775 277	18 698	2 573	1 495	816	7	255
22	819 020	18 823	2 770	1 550	751	58	411
23	841 246	19 039	2 832	1 566	781	54	431
平成 24 . 9	74 176	1 807	358	156	88	6	108
10	84 251	1 839	209	167	23	1	18
11	80 145	1 728	211	138	20	1	52
12	75 944	1 840	266	142	95	3	26
平成 25 . 1	69 289	1 732	232	132	76	3	21
2	68 969	1 555	159	103	26	3	27

用語の定義：持家………建築主が自分で居住する目的で建築するもの
 貸家………建築主が賃貸する目的で建築するもの
 給与住宅…会社、官公署、学校等がその社員、職員、教員等を居住させる目的で建築するもの
 分譲住宅…建て売り又は分譲の目的で建築するもの

大型小売店販売状況

資料：四国経済産業局ホームページ
087-811-8509

(単位：百万円)

	店 舗 数	総 合	衣 料 品	身 の 回 り 品	飲 食 料 品	家 庭 用 品	そ の 他 の 商 品	食 堂 ・ 喫 茶
平成 20 年	22	78 775	15 255	3 442	44 775	2 558	11 222	325
21	22	74 829	13 626	3 066	44 089	2 417	10 372	300
22	23	72 919	13 052	3 008	43 570	2 446	9 589	293
23	23	72 099	12 684	2 937	43 574	2 170	9 617	260
24	24	73 194	12 591	2 852	44 967	2 112	9 804	108
平成 24 . 1	24	6 423	1 340	281	3 695	183	836	17
平成 24 . 8	24	5 906	779	209	3 884	176	798	7
9	24	5 505	819	216	3 506	169	743	7
10	24	5 814	1 066	223	3 521	168	767	7
11	24	5 913	1 193	234	3 565	163	673	8
12	24	8 255	1 311	302	4 982	219	1 338	12
平成 25 . 1	24	6 200	1 259	275	3 642	169	789	7

(注) 毎年3月頃、年間補正により前年の確報値は修正される場合がある。

電 灯 電 力 消 費 量

資料：四国電力(株)高知支店
821-2118

(単位：GWh)

	総 計	特 定 規 模 需 要 以 外			特 定 規 模 需 要 (自 由 化 対 象)		
		合 計	電 灯	電 力	合 計	業 務 用 電 力	産 業 用 電 力
平成 19 年度	4 757	2 289	1 856	433	2 468	1 221	1 247 (831)
20	4 659	2 230	1 820	410	2 429	1 203	1 226 (824)
21	4 520	2 197	1 799	398	2 323	1 193	1 130 (735)
22	4 790	2 311	1 905	406	2 479	1 236	1 243 (846)
23	4 603	2 234	1 846	388	2 369	1 195	1 174 (781)
平成 24 . 2	406	216	179	37	190	97	93 (62)
平成 24 . 9	383	191	157	34	192	105	87 (55)
10	335	152	126	26	183	89	94 (62)
11	322	151	126	25	171	84	87 (57)
12	369	185	155	30	184	98	86 (55)
平成 25 . 1	436	252	211	41	184	99	85 (55)
2	382	211	175	36	171	88	83 (55)

(注) () 書きは、大口電力について再掲。

金融機関別預金残高

資料：日本銀行高知支店ホームページ
822-0001

(単位：百万円)

	高 知 県		
	1) 国内銀行	信用金庫・信用組合	2) 農漁協ほか
平成 19 年度末	2 413 181	605 523	973 861
20	2 423 056	641 119	990 151
21	2 488 505	684 937	1 010 648
22	2 483 713	722 237	1 029 898
23	2 556 411	767 231	1 051 459
平成 24 . 9	2 517 132	794 314	1 073 446
10	2 481 577	801 134	1 066 612
11	2 484 543	798 484	1 073 983
12	2 516 486	807 279	1 082 885
平成 25 . 1	2 473 444	806 200	…
2	2 473 079	810 868	…

(注) 1) 国内銀行は都銀・地銀・信託・第2地方銀行協会加盟行
2) 農漁協ほかは農協・漁協・商工中金・労働金庫・信漁連

金融機関別貸出残高

資料：日本銀行高知支店ホームページ
822-0001

(単位：百万円)

	高 知 県			
	1) 国内銀行	信用金庫・信用組合	2) 農漁協	3) その他
平成 19 年度末	1 585 726	204 794	185 108	246 254
20	1 571 573	199 357	198 530	240 397
21	1 509 393	192 829	199 795	240 058
22	1 480 310	181 575	196 612	242 791
23	1 461 641	168 409	186 937	244 302
平成 24 . 9	1 429 799	163 609	180 668	241 273
10	1 429 122	162 185	178 508	240 042
11	1 427 213	161 578	177 959	240 175
12	1 443 466	159 504	177 390	242 518
平成 25 . 1	1 429 249	159 292	…	239 503
2	1 431 447	158 240	…	238 757

(注) 1) 国内銀行は都銀・地銀・信託・第2地方銀行協会加盟行
2) 農協・漁協・信漁連
3) その他は商工中金・労働金庫・日本政策金融公庫(H20. 10. 1から国民生活金融公庫と中小企業金融公庫が統合)

日本銀行券受払高

資料：日本銀行高知支店ホームページ
822-0001

(単位：高知県 百万円、全国 億円)

	高 知 県			全 国		
	受	払	受・払(△)超	受	払	受・払(△)超
平成 20 年	416 444	495 525	△ 79 080	652 825	654 830	△ 2 006
21	380 893	455 845	△ 74 951	616 729	611 488	5 241
22	359 923	466 043	△ 106 120	597 616	611 217	△ 13 601
23	333 265	437 629	△ 104 363	551 948	568 773	△ 16 825
24	322 912	460 981	△ 138 068	549 511	576 077	△ 26 565
平成 24 . 10	25 284	37 958	△ 12 674			
11	21 330	35 827	△ 14 497			
12	17 216	61 035	△ 43 818			
平成 25 . 1	33 834	21 017	12 817			
2	17 965	31 729	△ 13 764			
3	19 113	33 921	△ 14 808			

企 業 倒 産 状 況

資料: (株)東京商工リサーチ高知支店
822-0016

(単位: 百万円)

	件 数			負 債 総 額		
	総 数	法 的 整 理	任 意 整 理	総 数	法 的 整 理	任 意 整 理
平成 20 年度	82	38	44	21 531	14 588	6 943
21	69	43	26	19 963	14 555	5 408
22	52	30	22	5 568	3 931	1 637
23	47	33	14	8 748	6 255	2 493
24	56	33	23	8 063	4 220	3 843
平成 24 . 10	4	3	1	159	139	20
11	2	1	1	58	48	10
12	3	2	1	147	137	10
平成 25 . 1	4	2	2	239	51	188
2	4	1	3	461	21	440
3	10	7	3	2 367	1 495	872

※負債1,000万円以上

信 用 保 証 協 会 保 証 状 況

資料: 高知県信用保証協会
823-3261

(単位: 百万円)

	保 証 申 込		保 証 承 諾		1) 保 証 債 務 残 高		代 位 弁 済 (元 利)	
	件 数	金 額	件 数	金 額	件 数	金 額	件 数	金 額
平成 19 年度	7 858	82 802	7 312	73 041	21 162	158 559	509	4 564
20	9 120	124 194	8 357	107 477	19 443	172 571	667	5 329
21	7 189	107 750	6 744	94 835	17 703	175 768	506	4 132
22	6 594	90 182	6 044	81 027	17 035	176 180	361	3 200
23	4 943	63 419	4 622	58 237	16 728	170 353	333	3 618
平成 24 . 10	353	3 748	320	3 464	16 124	159 305	29	266
11	404	5 626	353	4 767	16 051	158 279	27	234
12	451	5 711	445	5 257	15 980	158 340	26	195
平成 25 . 1	305	4 433	270	3 917	15 937	157 428	6	45
2	351	4 625	321	3 905	15 891	156 294	32	433
3	442	6 800	493	7 426	15 936	158 242	23	148

(注) 1) は年度末及び月末の数字である。

手 形 交 換 高 及 び 不 渡 手 形

資料: 高知手形交換所
823-3228

(単位: 枚・千円・人)

	手 形 交 換 高 (A)		不 渡 手 形 実 数 (B)		% (B / A)		取 引 停 止 処 分			う ち 資 金 不 足		
	枚 数	金 額	枚 数	金 額	枚 数	金 額	人 員	枚 数	金 額	人 員	枚 数	金 額
平成 19 年度	520 840	482 252 691	1 551	1 809 698	0.30	0.38	46	150	181 952	39	106	112 281
20	460 902	440 175 046	1 367	2 246 964	0.30	0.51	49	141	148 058	46	134	136 714
21	435 763	409 444 153	692	1 210 855	0.16	0.30	31	80	148 391	30	79	145 869
22	387 944	378 690 579	440	598 657	0.11	0.16	26	55	28 821	25	54	28 653
23	353 775	346 440 446	444	475 702	0.13	0.14	17	68	59 840	17	68	59 840
平成 24 . 10	33 154	33 779 007	50	38 609	0.15	0.11	3	5	8 480	3	5	8 480
11	27 350	26 260 038	28	22 615	0.10	0.09	-	-	-	-	-	-
12	23 210	22 011 646	26	15 237	0.11	0.07	3	3	2 639	3	3	2 639
平成 25 . 1	32 517	34 311 709	33	7 097	0.10	0.02	3	5	940	3	5	940
2	26 420	25 823 034	33	30 436	0.12	0.12	2	6	770	1	2	500
3	22 290	22 596 298	21	250 096	0.09	1.11	2	2	755	2	2	755

生 命 保 険 契 約 高

資料: 高知県生命保険協会
873-3304

(単位: 保険金 万円、初回保険料 円)

	総 計				当 該 年 度 分 累 計		
	人 員	件 数	1) 保 険 金	2) 初 回 保 険 料	人 員	件 数	1) 保 険 金
平成 19 年度	18 827	53 389	66 101 777	9 496 426 346			
20	18 959	54 437	57 856 436	9 476 750 984			
21	19 114	56 896	58 002 156	9 132 077 384			
22	17 985	54 510	52 251 291	10 172 381 252			
23	17 290	53 167	53 772 534	12 627 893 007			
平成 24 . 9	4 456 184	26 440 506
10	3 499 313	29 939 819
11	6 355 983	36 295 802
12	3 104 224	39 400 026
平成 25 . 1	2 852 106	42 252 132
2	4 792 779	47 044 911

(注) 1) は、新契約保険金を指す。

2) は、平成23年8月から個人保険のみに変更。

青 果 物 の 卸 売 数 量 及 び 価 格 (高 知 市 中 央 卸 売 市 場)

資料: 中国四国農政局

高知地域センター農政推進グループ 824-7900

(単位: 数量 t、価格 1kg当たり円)

	野 菜 計														果 実 計				温 室 メ ロ ン	
	だいこん		キャベツ		ねぎ		きゅうり		なす		トマト		果実計		温室メロン					
	数量	価格	数量	価格	数量	価格	数量	価格	数量	価格	数量	価格	数量	価格	数量	価格				
平成 20 年	38 828	221	3 781	76	4 342	90	842	410	3 612	270	2 378	290	1 793	383	20 123	298	904	633		
21	39 640	218	3 390	80	4 572	92	862	434	3 725	252	2 352	281	1 777	402	19 588	296	830	614		
22	37 642	255	3 931	96	4 277	111	866	550	3 387	283	2 129	316	1 710	460	18 394	322	810	627		
23	37 888	246	3 046	88	4 222	92	830	471	3 250	281	2 311	299	1 730	430	16 968	347	763	637		
24	37 912	245	3 314	86	4 122	91	826	511	3 152	311	2 177	313	1 705	500	17 555	325	664	691		
平成 24 . 9	3 123	196	339	82	370	58	59	558	199	175	102	213	154	392	1 322	346	30	374		
10	3 607	196	439	81	387	56	75	477	176	260	196	260	103	586	1 682	297	25	484		
11	3 427	204	368	75	355	59	82	395	239	322	180	331	102	571	1 407	253	44	649		
12	3 597	274	305	77	352	91	98	487	335	543	136	449	149	462	1 942	338	106	755		
平成 25 . 1	2 852	275	199	82	263	132	75	529	389	426	134	375	125	375	1 375	276	27	934		
2	2 965	237	206	75	292	117	74	443	323	267	147	364	121	490	1 916	262	22	1 330		

(注) 月別の数値については概数であり、修正の場合も有り得る。

旅 客

資料: JR 四国高知企画部 822-8101 土佐くろしお鉄道(株) 0880-35-5240

土佐電鉄 K.K. 交通サービス部電車グループ 833-7122 高知県交通 K.K. 845-1608 土佐電鉄 K.K. 交通サービス部バスグループ 833-7132

土佐電ドリムサービス K.K 832-2210 高知空港事務所 863-2621 県高知土木事務所 883-3710

	旅 客								
	1) 鉄 道						電 車	2) バ ス	
	J R 四 国	く ろ し お 鉄 道			ご め ん ・ な は り 線				
	中 村 線		宿 毛 線		ご め ん ・ な は り 線				
平成 20 年	5 763 951		487 771		277 240		1 285 531	5 468 619	3 856 437
21	5 499 172		464 434		258 499		1 274 804	5 622 896	3 474 741
22	5 271 074		475 092		276 925		1 295 287	6 210 611	3 570 656
23	5 073 604		456 462		272 598		1 284 078	6 010 448	3 327 438
24	5 124 259		434 417		256 172		1 315 020	6 123 313	3 831 564
平成 24 . 10	445 322		38 068		23 674		114 758	509 865	339 792
11	426 873		36 100		22 189		114 259	491 385	302 343
12	402 956		32 032		18 675		101 061	484 335	299 201
平成 25 . 1	430 226		33 070		21 310		109 905	462 125	302 605
2	354 130		27 329		17 882		91 918
3

(注) 1) 線をまたがって乗車した場合は重複計上となっている。 2) 平成 24 年 1 月から、県内主要3社の定期を含めた乗合の数値を計上している。

自動車保有車両状況

資料: 四国運輸局ホームページ
087-835-6351

(単位: 台)

	総数	貨物用						乗合		乗用			特種(殊)用途用			二輪	
		普通	小型		被けん引	軽		普通	小型	普通	小型	軽四	普通	小型	大型特殊	小型	軽
			四輪	三輪		四輪	三輪										
平成 19 年度末	557 390	14 374	24 346	12	426	116 646	30	577	807	76 324	139 652	152 104	8 477	1 565	1 791	8 889	11 370
20	553 938	13 645	22 788	13	435	115 004	30	572	804	75 242	135 319	158 119	8 340	1 475	1 757	8 897	11 498
21	553 394	13 276	21 938	13	430	112 968	31	567	831	75 450	132 617	163 167	8 337	1 474	1 719	9 024	11 552
22	553 148	13 011	21 392	13	425	111 080	31	554	845	76 491	130 124	167 364	8 182	1 432	1 692	9 104	11 408
23	554 258	12 804	20 827	12	399	109 759	31	551	847	77 461	128 263	171 670	8 070	1 405	1 666	9 137	11 356
平成 24 . 9	559 978	12 693	20 579	12	392	110 063	31	546	846	78 341	127 971	176 586	8 029	1 389	1 653	9 333	11 514
10	559 723	12 670	20 500	11	392	109 894	31	547	839	78 319	127 690	176 861	8 035	1 386	1 653	9 358	11 537
11	560 171	12 643	20 468	11	391	109 986	31	545	840	78 444	127 601	177 240	8 018	1 378	1 651	9 363	11 561
12	560 285	12 639	20 451	11	387	109 837	31	544	841	78 504	127 444	177 589	8 019	1 376	1 654	9 392	11 566
平成 25 . 1	560 614	12 618	20 397	11	384	109 717	31	545	842	78 588	127 331	178 188	8 014	1 375	1 653	9 365	11 555
2	560 789	12 616	20 374	11	377	109 468	31	545	843	78 674	127 216	178 707	8 010	1 376	1 653	9 357	11 531

交通事故件数及び死傷者数

資料: 県警察本部交通企画課
826-0110

(単位: 人・件)

	死 傷 者			事 故 件 数										飲酒事故件数
	総数	死者	負傷者	総数	酒酔い	最高速度違反	信号無視	右左折違反	追越し違反	前方不注意	その他	(うち)無免許運転		
平成 20 年	4 636	57	4 579	4 005	-	6	106	51	33	790	3 019	15	31	
21	4 495	45	4 450	3 814	2	1	107	19	33	862	2 794	9	26	
22	4 242	52	4 190	3 692	1	4	107	23	25	757	2 775	12	31	
23	3 928	46	3 882	3 408	1	2	117	97	38	693	2 460	13	32	
24	3 710	53	3 657	3 276	1	16	114	127	29	742	2 247	14	33	
平成 24 . 10	359	5	354	314	-	3	14	9	3	65	220	1	4	
11	321	3	318	289	1	3	6	13	4	67	195	-	3	
12	370	6	364	318	-	1	9	14	1	74	219	1	2	
平成 25 . 1	302	2	300	263	-	1	8	7	5	55	187	-	-	
2	240	6	234	219	-	1	8	12	3	48	147	1	1	
3	293	2	291	256	-	1	14	10	3	68	160	3	4	

(注) 飲酒事故件数は、事故発生の第一原因のみでなく、原付以上のすべての酒気帯び運転を含む。
ただし、事故件数は物損事故を除く。

貨 物 輸 送

(単位: 旅客=人/貨物=船舶t、航空 Kg)

3) 航 空		貨 物				平成 20 年
		船 舶 (高 知 港)		4) 航 空		
乗 客	降 客	移 輸 出	移 輸 入	発 送	到 着	
665 644	665 228	4 912 386	2 337 636	3 669 399	1 101 703	20
592 103	594 680	3 501 749	2 187 905	3 233 935	1 005 876	21
632 830	635 815	3 572 032	2 063 703	2 720 786	832 659	22
567 986	571 597	3 284 822	1 821 069	2 853 737	625 041	23
604 715	605 962	2 667 882	1 817 366	2 461 524	596 258	24
57 914	58 013	174 297	151 096	199 834	53 736	平成 24 . 10
55 935	56 513	216 313	147 059	176 686	59 819	11
43 369	50 947	229 660	178 823	224 037	69 814	12
51 860	44 418	219 825	168 794	196 035	46 668	平成 25 . 1
46 297	47 808	176 016	43 970	2
55 796	56 003	230 011	54 830	3

(高速バス、空港連絡バスは除く。) 3) 旅客には通過客・国際線を含まない。 4) 貨物には郵便物を含まない。

高知県統計協会特別会員募集のご案内

高知県統計協会では、特別会員制度を設けております。ご入会いただいた会員には、下記区分により各種統計資料を無償配布するとともに、統計資料に関する優良図書をお送りいたします。

1 配布資料

(1) A会員

刊行物名	発行時期	収録内容
統計高知	毎月 (年間12回)	最新の県内主要データ、最新の各種統計調査結果報告書を収録 高知県の主要指標、高知市消費者物価指数、家計調査<家計収支>(高知市)、金融面からみた産業の概況、鉱工業生産指数の動向、毎月勤労統計調査地方調査、高知県の主要統計
高知県統計書	毎年	各分野にわたる統計データを収録した総合統計書 土地、気象、人口、労働力、事業所、農業、林業、水産業、鉱業、製造業、土木及び建築、電気・ガス及び水道、運輸及び通信、商業及び貿易、通貨及び金融、家計・物価及び住居、賃金、労働及び社会保障、県民経済計算及び生産指数、国税及び地方財政、公務員及び選挙、教育・文化及び宗教、衛生、警察及び司法、災害・事故及び公害、観光
県勢の主要指標	毎年	各分野における都道府県別の順位と、高知県内市町村別の主要データを収録 自然環境、人口・世帯、経済基盤、財政、学校教育、社会教育・文化・スポーツ、労働、家計、居住環境、社会保障、健康・医療、安全
高知県のすがた	毎年	地図・グラフ・主要統計表で県勢を見やすく表したパンフレット
高知市消費者物価指数年報	毎年	物価の変動を時系列で測定し、収録
毎月勤労統計調査地方調査年報	毎年	前年における高知県の雇用、賃金、労働時間の変動状況を収録
高知県の工業	毎年	毎年12月に実施した工業統計調査結果を収録 事業者数、従業者数、製造品、製造品出荷額等
学校基本調査報告書	毎年	5月に実施した学校基本調査結果を収録 学校数、児童生徒数、教員数、卒業後の状況等
高知県の商業	5年毎	商業統計調査結果
高知県の漁業	5年毎	漁業センサスの結果

(2) B会員は「統計高知」のみの配布です。

2 会費

年額 A会員 17,000円

B会員 8,000円

※どちらも郵送料込みの金額です。(毎年4月1日から翌年の3月31日まで)

【お問い合わせ先】

〒780-8570 高知市丸ノ内1丁目2-20

高知県総務部統計課内

高知県統計協会 担当 小松、友草、笹岡

TEL 088-823-9344

FAX 088-823-9257

平成25年度の統計刊行物一覧表

刊行物名	収録内容	周期	刊行時期	担当
統計高知	最新の県内主要データ、最新の各種統計調査結果報告を掲載	月	毎月20日	統計普及
市町村経済統計書	平成22年度の市町村の経済規模・産業構造を明らかにする	年	25年7月	統計分析
毎月勤労統計調査 地方調査年報	平成24年の雇用・給与・労働時間の毎月の変動及び年平均の結果を掲載	年	25年7月	経済統計
県民経済計算報告書	平成22年度の県経済を生産・分配・支出の3面から把握し、規模や構造を明らかにする	年	25年7月	統計分析
高知県統計書	各分野にわたる統計データを収録した総合統計書	年	25年11月	統計普及
高知市消費者物価指数年報	平成25年の高知市の消費者物価指数	年	26年3月	人口統計
高知県のすがた	地図・グラフ・主要統計表で県勢を見やすく表したパンフレット	年	26年3月	統計普及
学校基本調査報告書	平成25年度の学校教育全般の基本的事項を掲載	年	26年3月	人口統計
高知県の工業	平成24年工業統計調査結果	年	26年3月	経済統計
県勢の主要指標	都道府県・県内市町村の主要データを順位を付して収録	年	26年3月	統計分析

発売中

- | | |
|--------------------|--------|
| ◎ 高知県統計書（平成24年度版） | 3,500円 |
| ◎ 県民手帳（2013年版） | 500円 |
| ポケット版 | 750円 |
| デスク版 | 750円 |
| ◎ 高知県のすがた（2013年） | 450円 |
| ◎ 県勢の主要指標（平成24年度版） | 600円 |

◀ 申込先 ▶

〒780-8570 高知市丸ノ内1-2-20 高知県統計課内 高知県統計協会 TEL(088)823-9344

TEL(088)823-9344

FAX(088)823-9257

高知県統計課ホームページでは、インターネットによる統計情報の提供を行っております。最新の人口や毎月の主要統計指標、各統計調査の結果などを公表しておりますので、ぜひご利用ください。

ご意見・ご要望もお待ちしております。

【 ホームページアドレス 】 <http://www.pref.kochi.lg.jp/soshiki/111901>

E-mail 111901@ken.pref.kochi.lg.jp