

No. 585 2015. 12



STATISTICS KOCHI

統計高知

特集

2015年農林業センサス

農林業経営体調査結果（概数値）

統計インフォメーション

秋の褒章

高知県は、ひとつの大家族です。



高知家

高知県総務部統計課
高知県統計協会



統計調査
にご理解
ご協力を。

目 次

特集

- 2015年農林業センサス 農林業経営体調査結果(概数値) 1

統計資料

- 高知県の主要指標 10
- 高知市消費者物価指数 <平成27年10月分> 12
- 高知県金融経済概況 <平成27年12月公表> 20
- 第167回全国企業短期経済観測調査 <平成27年12月公表> 26
- 鉱工業生産指数の動向 <平成27年9月> 30
- 毎月勤労統計調査地方調査 <平成27年9月分> 34

- 高知県の主要統計 48

その他

- 高知県統計協会特別会員募集のご案内 55
- 平成27年度の統計刊行物一覧表 56
- 2016年(平成28年)版 高知家手帳 好評発売中 57

○高知県推計人口及び人口動態

高知県推計人口については、平成27年国勢調査に係る集計作業中のため、推計作業を当面の間、見合わせることにします。

なお、国の平成27年国勢調査「人口速報集計」結果公表(平成28年2月予定)の後、公表いたします。

<利用者のために>

- | | |
|---|---|
| 1 統計表によっては、端数処理の関係で総計と内訳の合計が一致しない場合があります。 | 4 表中の符号は、つぎのとおりです。
「△」…減少またはマイナス数値
「0」…単位未満(表章単位に満たないもの)
「-」…皆無(該当数値がないもの)
「…」…不詳(数値が得られないもの)
「x」…数値が秘匿されているもの
「p」…暫定数値・速報数値
「r」…訂正数値・確定数値 |
| 2 特に注意書きのない限り、統計表の「年」は暦年(1月～12月)、「年度」は会計年度(4月～翌年3月)を示します。 | |
| 3 人口については、平成22年10月1日(国勢調査期日)を基準として毎月1日現在の推計人口を掲載しています。 | |

《 特集 》 2015 年農林業センサス 農林業経営体調査結果（概数値）

平成 27 年 2 月に実施した 2015 年農林業センサス農林業経営体調査の高知県分を取りまとめたものです。なお、今回の数値は概数値のため、後日農林水産省から公表される確定値と異なる場合があります。

1 調査の概要

- (1) 目的等：農林業に関する各種施策に必要な基礎資料を整備すること。
1950 年以降、5 年ごとに実施。今回が 14 回目。
- (2) 調査期日：平成 27 年 2 月 1 日現在
- (3) 調査項目：経営体の概要、世帯の状況、農産物の作付面積、経営耕地の状況等、保有山林面積、素材生産量等
- (4) 報告書：平成 28 年 3 月に発行予定

2 結果のポイント

- (1) 農林業経営体：一定規模以上の農林業生産活動を行う者（経営耕地面積が 30a 以上、露地野菜作付面積 15a、農業生産物の総販売額 50 万円 など）

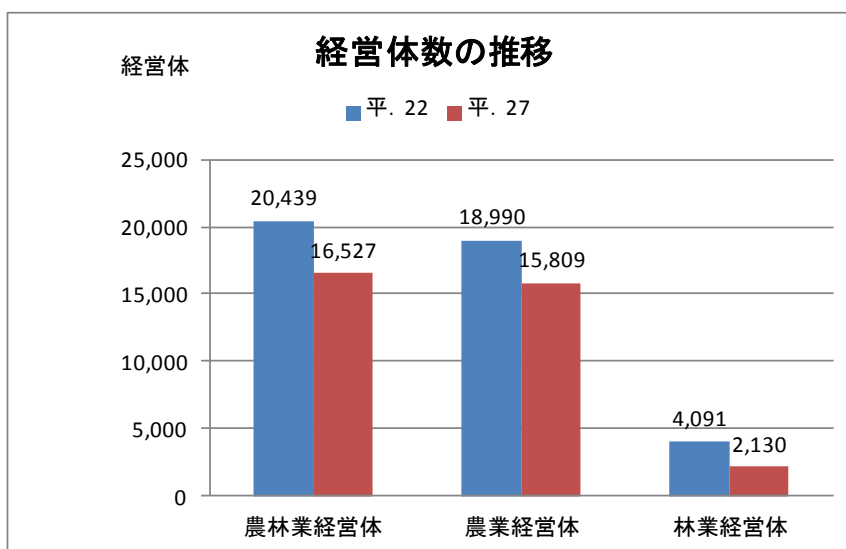
農林業経営体数は、16,527 経営体（前回比△3,912 経営体、△19.1%。全国△18.8%）

農業経営体数は、15,809 経営体（前回比△3,181 経営体、△16.8%。全国△18.1%）

林業経営体数は、2,130 経営体（前回比△1,961 経営体、△47.9%。全国△38.1%）

	農林業 経営体	農 業 経営体		林 業 経営体
		家族 経営体	組織 経営体	
平. 27	16,527	15,809	15,552	2,130
22	20,439	18,990	18,710	4,091
増減率 (%) (平. 27/22)	△ 19.1	△ 16.8	△ 16.9	△ 47.9
構成比 (%)				
平. 27	100.0	95.7	94.1	12.9
22	100.0	92.9	91.5	20.0

注：農業経営と林業経営を合わせて営んでいる経営体は、それぞれに含まれるため、農業経営体数と林業経営体数の合計と農林業経営体数は一致しない。



(2) 農業経営体

ア 経営耕地面積

農業経営体の経営耕地面積は、16,517ha（前回は△1,874ha、△10.2%。全国△5.3%）

うち田は、12,516ha（前回は△1,227ha、△8.9%）、畑は、2,146ha（前回は△410ha、△16.0%）、

樹園地は、1,855ha（前回は△237ha、△11.3%）

経営耕地の状況

単位：経営体、面積：ha

	経営耕地 のある 経営体数	借入耕地 のある 経営体数	経営耕地 総面積	借入耕地 面積	田		畑		樹園地		1経営体 当たり 経営耕地 面積(ha)
					田のある 経営体数	経営耕地 面積	畑のある 経営体数	経営耕地 面積	樹園地 のある 経営体数	経営耕地 面積	
平. 27	15,658	6,832	16,517	5,331	13,762	12,516	8,056	2,146	4,284	1,855	1.05
22	18,799	7,833	18,391	5,161	16,729	13,743	10,544	2,556	5,578	2,092	0.98
17	21,406	8,333	18,981	4,421	19,408	14,526	11,664	2,334	5,886	2,120	0.89
増減率(%)											
(平. 27/22)	△ 16.7	△ 12.8	△ 10.2	3.3	△ 17.7	△ 8.9	△ 23.6	△ 16.0	△ 23.2	△ 11.3	7.8
(平. 22/17)	△ 12.2	△ 6.0	△ 3.1	16.7	△ 13.8	△ 5.4	△ 9.6	9.5	△ 5.2	△ 1.3	10.3
構成比(%)											
平. 27	100.0	43.6	100.0	32.3	87.9	75.8	51.4	13.0	27.4	11.2	...
22	100.0	41.7	100.0	28.1	89.0	74.7	56.1	13.9	29.7	11.4	...
17	100.0	38.9	100.0	23.3	90.7	76.5	54.5	12.3	27.5	11.2	...

イ 農産物の販売金額

農産物の販売金額が100万円未満の農業経営体は、8,328経営体（全体の52.7%）

3,000万円未満は、15,518経営体（前回は△3,215経営体、△17.2%）

3,000万円以上は、291経営体（前回は+34経営体、+13.2%）

農産物販売金額規模別経営体数

	計	農産物の 販売なし	50万円 未満	50~100	100~200	200~300	300~500	500~700	700~ 1,000
平. 27	15,809	1,678	4,670	1,980	1,610	993	1,152	767	944
22	18,990	2,217	5,218	2,608	2,068	1,178	1,297	1,012	1,198
増減率(%)									
(平. 27/22)	△ 16.8	△ 24.3	△ 10.5	△ 24.1	△ 22.1	△ 15.7	△ 11.2	△ 24.2	△ 21.2
構成比(%)									
平. 27	100.0	10.6	29.5	12.5	10.2	6.3	7.3	4.9	6.0
22	100.0	11.7	27.5	13.7	10.9	6.2	6.8	5.3	6.3

単位：経営体

	1000~ 1,500	1500~ 2,000	2000~ 3,000	3000~ 5,000	5000~ 1億円	1~3億円	3~5億円	5億円 以上
	927	424	373	188	62	33	5	3
	1,083	498	356	156	67	30	3	1
	△ 14.4	△ 14.9	4.8	20.5	△ 7.5	10.0	66.7	200.0
	5.9	2.7	2.4	1.2	0.4	0.2	0.0	0.0
	5.7	2.6	1.9	0.8	0.4	0.2	0.0	0.0

(3) 総農家等
ア 総農家数等

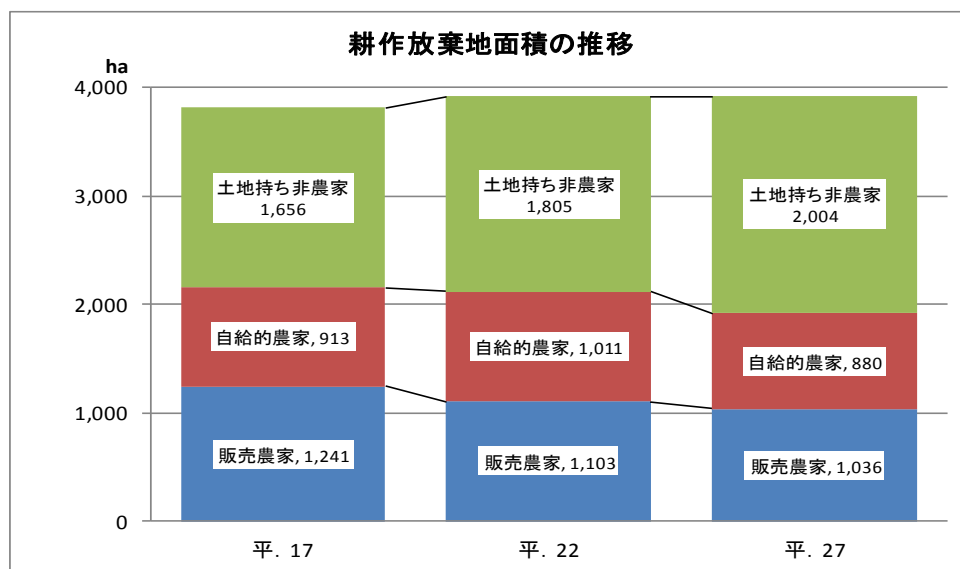
総農家数は、25,321戸（前回は△4,298戸、△14.5%。全国△14.8%）
うち販売農家数が、15,363戸（前回は△3,116戸、△16.9%。全国△18.7%）、
自給の農家数が、9,958戸（前回は△1,182戸、△10.6%。全国△7.9%）
土地持ち非農家数は、13,689戸（前回は△1,631戸、△10.6%。全国+2.9%）

	総農家数	販売農家数		土地持ち 非農家数
		販売農家数	自給的農家数	
平. 27	25,321	15,363	9,958	13,689
22	29,619	18,479	11,140	15,320
17	32,517	21,069	11,448	14,373
増減率 (%)				
(平. 27/22)	△ 14.5	△ 16.9	△ 10.6	△ 10.6
(平. 22/17)	△ 8.9	△ 12.3	△ 2.7	6.6
構成比 (%)				
平. 27	64.9	39.4	25.5	35.1
22	65.9	41.1	24.8	34.1
17	69.3	44.9	24.4	30.7

イ 耕作放棄地

耕作放棄地面積は、3,920ha（前回は+0ha、+0.0%。全国+7.1%）
うち販売農家は、1,036ha（前回は△67ha、△6.1%。全国+2.6%）

	計	総農家			土地持ち 非農家
		販売農家	自給的農家	自給的農家	
平. 27	3,920	1,916	1,036	880	2,004
22	3,920	2,114	1,103	1,011	1,805
17	3,810	2,154	1,241	913	1,656
増減率 (%)					
(平. 27/22)	0.0	△ 9.4	△ 6.1	△ 13.0	11.0
(平. 22/17)	2.9	△ 1.9	△ 11.1	10.7	9.0
構成比 (%)					
平. 27	100.0	48.9	26.4	22.4	51.1
22	100.0	53.9	28.1	25.8	46.0
17	100.0	56.5	32.6	24.0	43.5



(4) 販売農家

ア 主副業別農家数

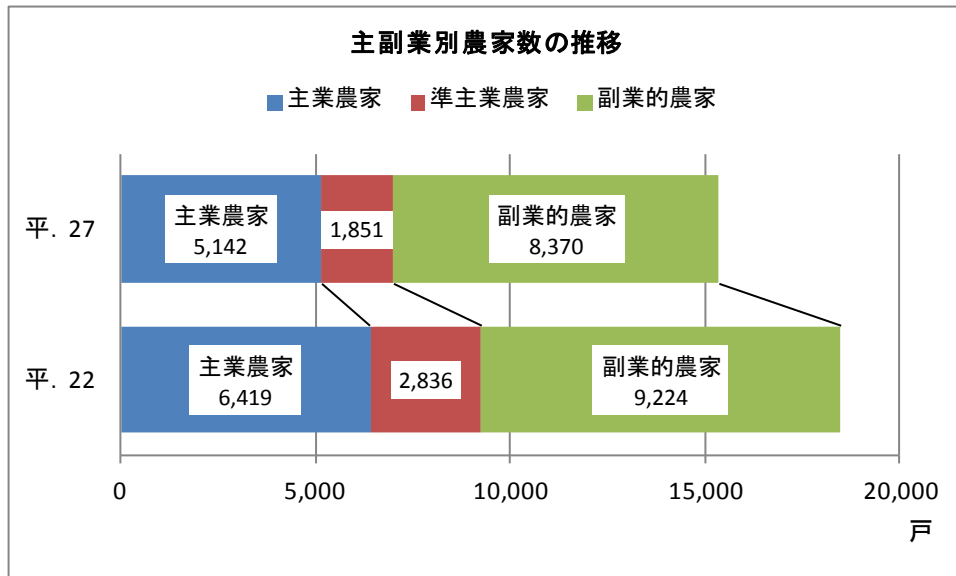
主業農家は、5,142 戸（前回比△1,277 戸、△19.9%。全国△18.6%）

準主業農家は、1,851 戸（前回比△985 戸、△34.7%。全国△34.0%）

副業的農家は、8,320 戸（前回比△854 戸、△9.3%。全国△11.9%）

単位：戸

	計	主業農家	65歳未満の 農業専従者 がいる	準主業 農 家	65歳未満の 農業専従者 がいる	副業的 農 家
		平. 27	15,363	5,142	4,743	1,851
22	18,479	6,419	5,824	2,836	1,334	9,224
増減率 (%)						
(平. 27/22)	△ 16.9	△ 19.9	△ 18.6	△ 34.7	△ 28.2	△ 9.3
構成比 (%)						
平. 27	100.0	33.5	30.9	12.0	6.2	54.5
22	100.0	34.7	31.5	15.3	7.2	49.9



イ 農業就業人口

農業就業人口は、27,108人（前回比△7,020人、△20.6%。全国△19.8%）

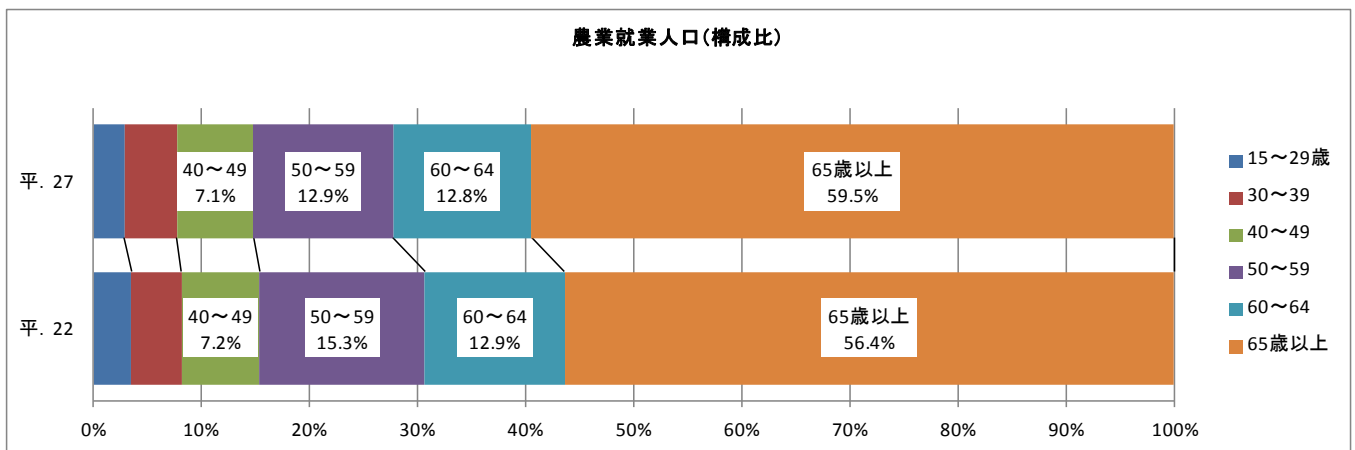
平均年齢は65.1歳（前回64.4歳。全国66.3歳）

年齢構成は、65歳以上が全体の59.5%（前回56.4%。全国63.5%）

農業就業人口

単位：人

	男女計	年齢階層別								平均年齢 (歳)
		男	女	15~29歳	30~39	40~49	50~59	60~64	65歳以上	
平. 27	27,108	14,371	12,737	779	1,307	1,931	3,500	3,465	16,126	65.1
平. 22	34,128	17,509	16,619	1,188	1,588	2,470	5,227	4,401	19,254	64.4
17	40,134	19,661	20,473	1,944	1,811	3,564	6,810	4,485	21,520	62.4
増減率 (%)										
(平. 27/22)	△ 20.6	△ 17.9	△ 23.4	△ 34.4	△ 17.7	△ 21.8	△ 33.0	△ 21.3	△ 16.2	...
(平. 22/17)	△ 15.0	△ 10.9	△ 18.8	△ 38.9	△ 12.3	△ 30.7	△ 23.2	△ 1.9	△ 10.5	...
構成比 (%)										
平. 27	100.0	53.0	47.0	2.9	4.8	7.1	12.9	12.8	59.5	...
22	100.0	51.3	48.7	3.5	4.7	7.2	15.3	12.9	56.4	...
17	100.0	49.0	51.0	4.8	4.5	8.9	17.0	11.2	53.6	...



(5) 林業経営体

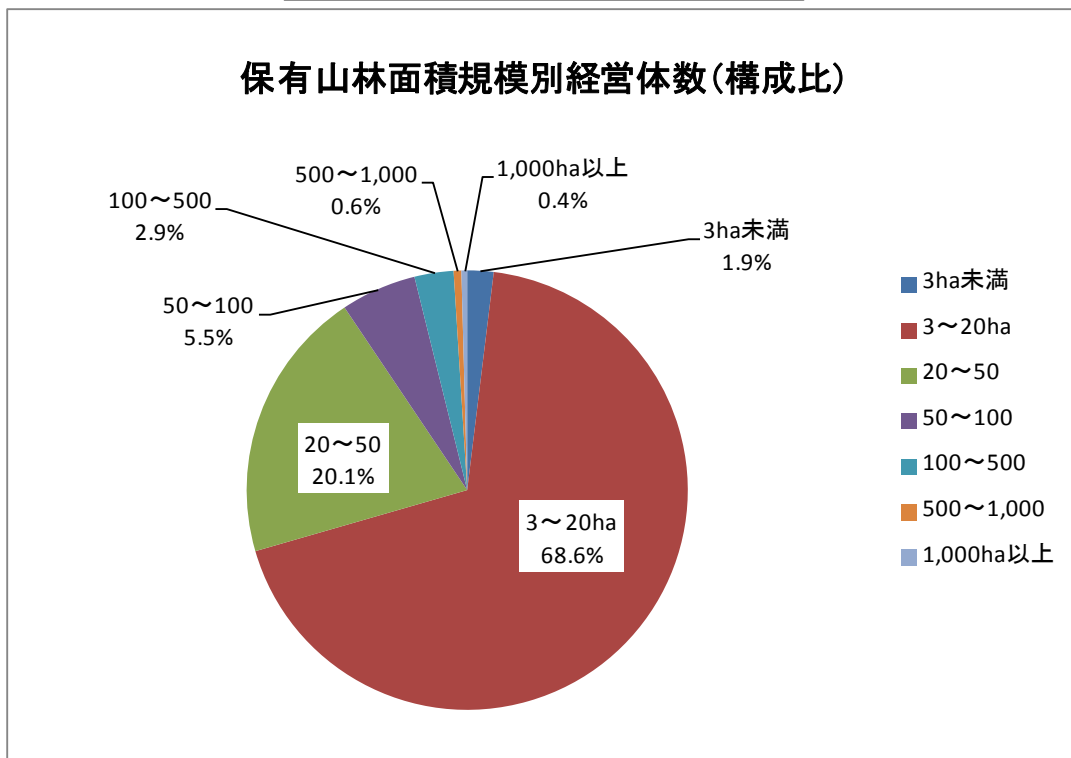
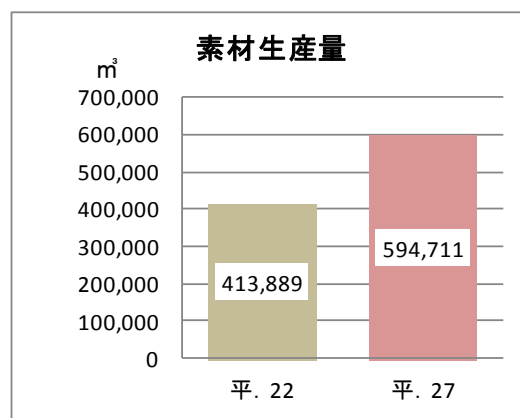
保有山林面積規模別で、20ha未満が1,502経営体で全体の70.5%(前回3,118経営体、76.2%。全国77.9%)

素材生産量は、594,711 m³ (前回比+180,822 m³、+43.7%。全国+28.4%)

保有山林面積規模別林業経営体数及び素材生産量

単位:経営体 m³

	計	3ha未満	3~20ha	20~50	50~100	100~500	500~1000	1000ha以上	素材生産量
平. 27	2,130	41	1,461	428	118	61	12	9	594,711
22	4,091	35	3,083	715	157	78	15	8	413,889
増減率 (%)									
(平. 27/22)	△ 47.9	17.1	△ 52.6	△ 40.1	△ 24.8	△ 21.8	△ 20.0	12.5	43.7
構成比 (%)									
平. 27	100.0	1.9	68.6	20.1	5.5	2.9	0.6	0.4	...
22	100.0	0.9	75.4	17.5	3.8	1.9	0.4	0.2	...



【用語の解説】

[農林業経営体調査]

(1) 農林業経営体

農林業経営体

農林産物の生産を行うか又は委託を受けて農林業作業を行い、生産又は作業に係る面積・頭数が、次の規定のいずれかに該当する事業を行う者をいう。

- (1) 経営耕地面積が30a以上の規模の農業
- (2) 農作物の作付面積又は栽培面積、家畜の飼養頭羽数又は出荷羽数、その他の事業の規模が次の農林業経営体の外形基準以上の農業

- | | |
|--------------|--------------------------------------|
| ①露地野菜作付面積 | 15 a |
| ②施設野菜栽培面積 | 350 m ² |
| ③果樹栽培面積 | 10 a |
| ④露地花き栽培面積 | 10 a |
| ⑤施設花き栽培面積 | 250 m ² |
| ⑥搾乳牛飼養頭数 | 1 頭 |
| ⑦肥育牛飼養頭数 | 1 頭 |
| ⑧豚飼養頭数 | 15 頭 |
| ⑨採卵鶏飼養羽数 | 150 羽 |
| ⑩ブロイラー年間出荷羽数 | 1,000 羽 |
| ⑪その他 | 調査期日前1年間における農業生産物の総販売額50万円に相当する事業の規模 |

- (3) 権原に基づいて育林又は伐採(立木竹のみを譲り受けてする伐採を除く。)を行うことができる山林(以下「保有山林」という。)の面積が3ha以上の規模の林業(調査実施年を計画期間に含む「森林経営計画」又は「森林施業計画」を策定している者若しくは調査期日前5年間に継続して林業を行い育林又は伐採を実施した者に限る。)
- (4) 農作業の受託の事業
- (5) 委託を受けて行う育林若しくは素材生産又は立木を購入して行う素材生産の事業(ただし、素材生産については、調査期日前1年間に200m³以上の素材を生産した者に限る。)

農業経営体

農林業経営体の規定のうち(1)、(2)又は(4)のいずれかに該当する事業を行う者をいう。

林業経営体

農林業経営体の規定のうち(3)又は(5)のいずれかに該当する事業を行う者をいう。

家族経営体

農林業経営体の規定のうち、世帯単位で事業を行う者をいう。

組織経営体

農林業経営体の規定のうち、世帯単位で事業を行わない者(家族経営でない経営体)をいう。

(2) 土地

経営耕地

調査期日現在で農林業経営体が経営している耕地(けい畔を含む田、樹園地及び畑)をいい、自ら所有し耕作している耕地(自作地)と、他から借りて耕作している耕地(借入耕地)の合計である。土地台帳の地目や面積に関係なく、実際の地目別の面積とした。

経営耕地＝所有地(田、畑、樹園地)－貸付耕地－耕作放棄地＋借入耕地

経営耕地の取り扱い方

- (1) 他から借りている耕地は、届出の有無に関係なく、また、口頭の賃借契約によるものも、すべて借り受けている者の経営耕地(借入耕地)とした。
- (2) 請負耕作や委託耕作などと呼ばれるものであっても、実際は一般の借入れと同じと考えられる場合は、その耕地を借り受けて耕作している者の経営耕地(借入耕地)とした。
- (3) 耕起又は稲刈り等のそれぞれの作業を単位として、作業を請け負う者に委託している場合は、その耕地は委託者の経営耕地とした。
- (4) 委託者が、収穫物のすべてをもらい受ける契約で、作物の栽培一切を人に任せ、そのかわりあらかじめ決めてある一定の耕作料を相手に支払う場合は、その耕地は委託者の経営耕地とした。
- (5) 調査期日前1年間に1作しか行われなかった耕地で、その1作の期間を人に貸し付けていた場合は、貸し付けた者の経営耕地とはせず、貸付耕地(借り受けた側の経営耕地)とした。なお、「また小作」している耕地も、「また小作している者」の経営耕地(借入耕地)とした。
- (6) 共有の耕地を割地として各戸で耕作している場合や、河川敷、官公有地内で耕作している場合も経営耕地(借入耕地)とした。
- (7) 協業で経営している耕地は、自分の土地であっても、自らの経営耕地とはせず、協業経営体の経営耕地とした。
- (8) 他の市区町村や他の都道府県に通って耕作(出作)している耕地でも、すべてその農林業経営体の経営耕地とした。したがって、〇〇県や〇〇町の経営耕地面積として計上されているものは、その県や町に居住している農林業経営体が経営している経営耕地の面積であり、いわゆる属人統計であることに留意する必要がある。

耕地の取り扱い方

- (1) 耕地面積には、けい畔を含めた。棚田などでけい畔がかなり広い面積を占める場合には、本地面積の2割に当たる部分だけを田の面積に入れ(斜面の面積ではなく、水平面積を入れる。)、残りの部分については耕地以外の土地とした。

- (2) 災害や労力の都合などで調査期日前1年間作物を栽培していなくても、ここ数年の間に再び耕作する意思のある土地は耕地とした。
 しかし、ここ数年の間に再び耕作する意思のない土地は耕地とはせず耕作放棄地とした。
- (3) 新しく開墾した土地は、は種できるように整地した状態になっていても、調査期日までに1回も作付けしていなければ耕地とはしなかった。
- (4) 宅地内でも1a以上まとまった土地に農作物を栽培している場合は耕地とした。
- (5) ハウス、ガラス室などの敷地は耕地とした。ただし、コンクリート床などで地表から植物体が遮断されている場合や、きのこ栽培専門のものの敷地は耕地とはしなかった。
- (6) 普通畑に牧草を作っている場合は耕地とした。また、林野を耕起して作った牧草地(いわゆる造成草地)も耕地とした。
 なお、施肥・補播などの肥培管理をしている牧草栽培地は、は種後何年経過していても耕地とし、肥培管理をやめていて近く更新することが確定していないものは耕地以外の土地とした。
- (7) 堤防と河川・湖沼との間にある土地に作物を栽培している場合は耕地とした。
- (8) 植林用苗木を栽培している土地は耕地とした。
- (9) 肥培管理を行っているたけのこ、くり、くるみ、山茶、こうぞ、みつまた、はぜ、こりやなぎ、油桐、あべまき、うるし、つばきなどの栽培地は耕地とした(刈敷程度は肥培管理とみなさない。)

田

耕地のうち、水をたたえるためのけい畔のある土地をいう。
 水をたたえるということは、人工かんがいによるものだけではなく、自然に耕地がかんがいされるようなものも含めた。したがって、天水田、湧水田なども田とした。

(1) 陸田(もとは畑であったが、現在はけい畔を作り水をたたえるようにしてある土地や湛水のためビニールを張り水稻を作っている土地。)も田とした。

(2) ただし、もとは田であってけい畔が残っていても、果樹・桑・茶など永年性の木本性周年植物を栽培している耕地は田とせず樹園地とした。
 また、同様にさとうきびを栽培していれば普通畑とした。
 なお、水をたたえるためのけい畔を作らず畑にかんがいでいる土地は、たとえ水稻を作っても畑とした。

畑

耕地のうち田と樹園地を除いた耕地をいう。

樹園地

木本性周年作物を規則的又は連続的に栽培している土地で果樹、茶、桑などが1a以上まとまっているもの(一定のうね幅及び株間を持ち、前後左右に連続して栽培されていることをいう。)で肥培管理している土地をいう。
 花木類などを5年以上栽培している土地もここに含めた。
 樹園地に間作している場合は、利用面積により普通畑と樹園地に分けて計上した。

借入耕地

他人から耕作を目的に借り入れている耕地をいう。

耕作放棄地

以前耕作していた土地で、過去1年以上作物を作付け(栽培)せず、この数年の間に再び作付け(栽培)する意思のない土地をいう。

保有山林

世帯又は組織が単独で経営できる山林をいい、個人、会社等が実際に所有している山林(所有山林)から山林として使用する目的で貸している土地(貸付林)を除いたものに、山林として使用する目的で借りている土地(借入林)を加えたものをいう。

(3) 農家等

農家

経営耕地面積が10a以上又は調査期日前1年間における農産物販売金額が15万円以上の世帯をいう。

販売農家

経営耕地面積が30a以上又は調査期日前1年間における農産物販売金額が50万円以上の農家をいう。

自給的農家

経営耕地面積が30a未満で、かつ、調査期日前1年間における農産物販売金額が50万円未満の農家をいう。

土地持ち非農家

農家以外で耕地及び耕作放棄地を合わせて5a以上所有している世帯をいう。

(4) 主副業別

主業農家

農業所得が主(農家所得の50%以上が農業所得)で、調査期日前1年間に自営農業に60日以上従事している65歳未満の世帯員がいる農家をいう。

準主業農家

農外所得が主(農家所得の50%未満が農業所得)で、調査期日前1年間に自営農業に60日以上従事している65歳未満の世帯員がいる農家をいう。

副業的農家

調査期日前1年間に自営農業に60日以上従事している65歳未満の世帯員がいない農家(主業農家及び準主業農家以外の農家)をいう。

農業専従者

調査期日前1年間に自営農業に150日以上従事した者をいう。

(5) 農業就業人口

農業就業人口

自営農業に従事した世帯員（農業従事者）のうち、調査期日前1年間に自営農業のみに従事した者又は農業とそれ以外の仕事の両方に従事した者のうち、自営農業が主の者をいう。

(6) 素材生産量

素材生産量

素材とは丸太のことをさし、原木ともいう。
一般的には立方メートル(m³)の単位で表示される。
なお、立木買いによる素材生産(立木を購入し、伐木して素材のまま販売することをいう。)量を含む。

高 知 県 の

	人 口						世 帯 数
	総 数	男	女	15歳未満	15～64歳	65歳以上	
	人	人	人	人	人	人	世帯
平成 22 年(度)	* 764 456	359 134	405 322	92 798	447 540	218 148	321 909
23	758 614	356 226	402 388	91 821	447 333	219 460	322 625
24	752 042	353 130	398 912	90 035	436 501	225 506	322 298
25	745 070	350 077	394 993	88 514	425 611	230 945	322 027
26	737 761	346 783	390 978	86 795	414 401	236 565	321 622
平成 26 . 11	737 545	346 695	390 850	86 742	413 720	237 083	321 670
12	737 295	346 609	390 686	86 635	413 050	237 610	321 603
平成 27 . 1	736 880	346 474	390 406	86 474	412 227	238 179	321 381
2	736 062	346 082	389 980	86 344	411 259	238 459	321 075
3	735 374	345 804	389 570	86 141	410 405	238 828	320 773
4	732 560	344 342	388 218	85 876	407 620	239 064	320 305
5	732 825	344 657	388 168	85 894	407 707	239 224	321 602
6	732 528	344 581	387 947	85 777	407 322	239 429	321 653
7	732 146	344 439	387 707	85 714	406 790	239 642	321 659
8	731 805	344 254	387 551	85 575	406 206	240 024	321 613
9	731 338	344 032	387 306	85 417	405 541	240 380	321 598
10	730 931	343 887	387 044	85 250	404 903	240 778	321 587
11	730 513	343 690	386 823	85 107	404 293	241 113	321 610

備 考 年の時系列は10月1日現在の国勢調査又は推計人口。月の時系列は各月1日現在の推計人口。
*年齢不詳5,970人を含む。

資 料 出 所 高 知 県 統 計 課

関連ページ 高知県推計人口については、平成27年国勢調査に係る集計作業中のため、推計作業を当面の間、見合わせることにします。

	物 価	賃 金 ・ 労 働				有 効 求 職 率 人 倍 率	就 職 率
	1) 消費者物価 指数(高知市)	調査産業計 平均賃金	1) 賃金指数		1) 調査産業計 雇用指数		
			名 目	実 質			
		円				倍	%
平成 22 年(度)	100.0	265 465	100.0	100.0	100.0	0.54	32.4
23	99.6	227 599	105.3	105.7	100.0	0.61	32.8
24	99.6	283 188	104.7	105.1	102.1	0.63	33.7
25	99.7	282 604	103.3	104.4	102.5	0.76	35.3
26	102.6	295 001	106.7	104.4	102.5	0.84	35.4
平成 26 . 11	103.3	248 013	89.4	86.5	103.0	0.86	40.1
12	103.1	500 664	180.3	174.9	103.3	0.87	38.4
平成 27 . 1	102.8	259 731	96.5	93.9	101.9	0.83	26.0
2	102.7	247 322	91.9	89.4	101.3	0.82	30.8
3	103.0	265 743	98.8	96.1	101.1	0.82	45.8
4	103.8	252 881	94.0	91.4	101.7	0.92	31.9
5	103.6	273 512	101.7	98.9	101.4	0.96	41.0
6	104.0	464 621	172.7	166.1	101.5	0.90	37.9
7	103.9	284 817	105.9	101.8	101.2	0.93	34.4
8	104.5	253 938	94.4	90.8	101.6	0.98	30.8
9	104.4	256 315	95.3	91.6	101.8	1.00	35.7
10	104.4	1.00	36.1
11

備 考 総合指数 「毎月勤労統計調査」(事業所規模5人以上) 季節調整値
(年度平均は実数)

資 料 出 所 総務省統計局 高知県統計課 高知労働局 職業安定課

関連ページ 12～19 34～47 48

主 要 指 標

指数：1) 平成22年=100

商 業 工 業				電力消費量	国内銀行の預貸金合計		
1) 鉱工業生産指数			大型小売店 販売状況	電灯・電力 合計	預金残高	貸出残高	
総 合	鉱 業	製 造 工 業					
百万円				GWh	百万円	百万円	
100.0	100.0	100.0	72 140	4 790	2 483 713	1 480 310	平成 22 年(度)
103.2	100.0	103.3	72 183	4 603	2 556 411	1 461 641	23
95.8	102.7	95.6	73 194	4 432	2 528 713	1 467 596	24
96.1	109.5	95.7	72 950	4 452	2 529 370	1 476 484	25
97.8	110.1	97.5	72 363	4 279	2 580 509	1 508 176	26
96.8	104.6	96.6	6 036	312	2 565 664	1 480 308	平成 26 . 11
95.5	105.8	95.2	8 141	354	2 574 132	1 491 065	12
92.6	116.7	92.0	6 135	437	2 574 832	1 482 045	平成 27 . 1
91.4	114.3	90.7	5 302	379	2 569 090	1 486 556	2
95.9	110.0	95.5	6 121	372	2 580 509	1 508 176	3
89.9	111.1	89.4	5 559	327	2 599 729	1 479 088	4
102.4	108.7	102.2	5 946	328	2 619 243	1 483 286	5
97.1	111.5	96.6	5 576	312	2 605 079	1 483 608	6
95.7	100.4	95.6	6 161	348	2 576 381	1 485 180	7
93.7	110.2	93.3	6 084	395	2 589 732	1 481 098	8
101.0	109.4	100.4	5 522	341	2 584 948	1 491 234	9
...	5 792	311	2 588 004	1 494 481	10
...	11

季節調整済指数(年平均は原指数)		年別は年度数	年別は年度末(3月末)残高 国内銀行=都銀・地銀・信託・第2地方銀行協会加盟行	備 考
高 知 県 統 計 課	四国経済産業局	四国電力	日本銀行 高知支店	資 料 出 所
30～33	49	49	50	関連ページ

青果物の卸売数量及び価格				自 動 車 保有台数	交 通 事 故				
野 菜 計		果 実 計			件 数	死 傷 者			
数 量	価 格	数 量	価 格	総 数		総 数	死 者	負 傷 者	
t	1kg当たり円	t	1kg当たり円	台	件	人	人	人	
37 642	255	18 394	322	553 148	3 692	4 242	52	4 190	平成 22 年(度)
37 888	246	16 968	347	554 258	3 408	3 928	46	3 882	23
37 912	245	17 555	325	556 018	3 276	3 710	53	3 657	24
38 577	245	17 194	327	558 880	2 959	3 352	42	3 310	25
37 928	241	16 145	343	560 502	2 690	3 043	41	3 002	26
3 437	200	1 415	278	564 476	197	220	2	218	平成 26 . 11
3 453	275	1 826	383	565 032	280	316	5	311	12
2 780	268	1 244	314	565 013	259	299	7	292	平成 27 . 1
2 983	256	1 628	312	565 320	192	219	2	217	2
3 260	269	1 577	304	560 502	215	243	2	241	3
3 157	308	1 075	392	561 444	203	251	1	250	4
3 120	292	973	446	562 024	173	196	2	194	5
2 832	266	1 010	426	562 733	218	260	3	257	6
2 626	280	1 012	462	563 555	202	229	-	229	7
2 870	280	1 148	482	563 734	165	187	2	185	8
3 284	272	1 060	389	564 962	170	201	5	196	9
3 676	228	1 345	355	564 765	196	216	3	213	10
...	192	226	1	225	11

高知市中央卸売市場	年は年度末台数		備 考
中国四国農政局 高知支局	高知運輸支局	高知県警察本部交通企画課	資 料 出 所
52	53	53	関連ページ

高知市消費者物価指数〈平成27年10月分〉

高知県統計課
088-823-9346

総務省統計局 平成27年11月27日公表

総合で104.4 (平成22年=100)

平成27年10月の消費者物価指数は、総合で104.4となりました。前月比は同水準となり、前年同月比は0.8%の上昇となりました。

生鮮食品を除く総合は103.6となりました。前月比は0.2%の上昇となり、前年同月比は0.5%の上昇となりました。

食料(酒類を除く)及びエネルギーを除く総合は101.4となりました。前月比は0.1%の下落となり、前年同月比は0.7%の上昇となりました。

前月比は同水準

前月比	上昇した主なもの	下落した主なもの
	被服及び履物 0.8%	家具・家事用品 △2.6%
	教養娯楽 0.5%	保健医療 △0.3%
	食料 0.1%	諸雑費 △0.3%
		光熱・水道 △0.2%
		交通・通信 △0.1%

前年同月比は0.8%の上昇

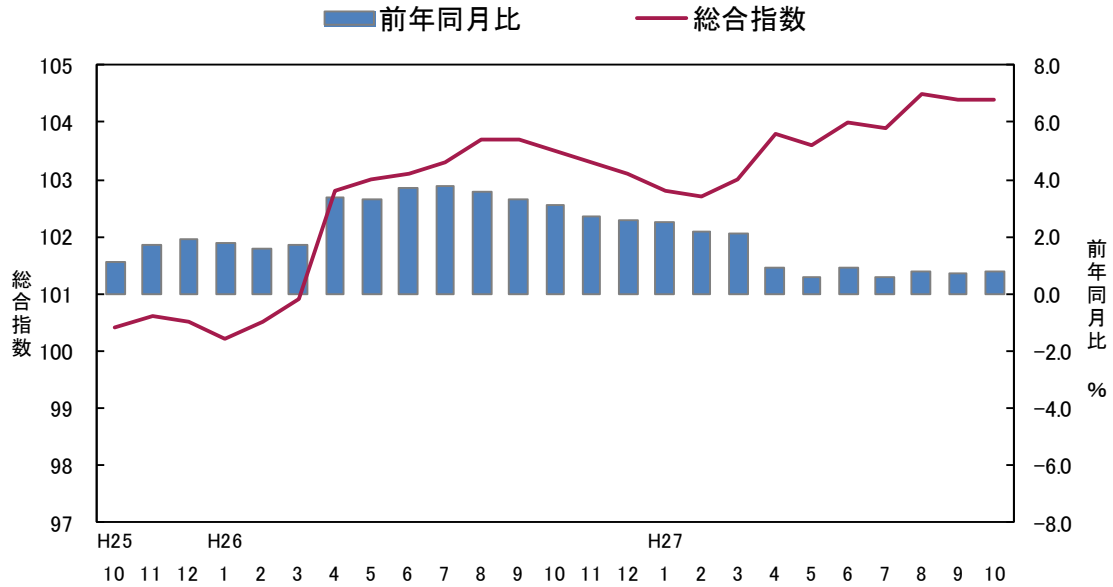
前年同月比	上昇した主なもの	下落した主なもの
	被服及び履物 5.4%	光熱・水道 △3.2%
	食料 4.5%	交通・通信 △3.0%
	教養娯楽 2.4%	住居 △0.8%
	家具・家事用品 0.8%	諸雑費 △0.3%
	教育 0.4%	
	保健医療 0.2%	

(高知市)

	総合	食料	住居	光熱・水道	家具・家事用品	被服及び履物	保健医療	交通・通信	教育	教養娯楽	諸雑費
ウェイト	10000	2524	2035	677	331	433	424	1440	309	1174	653
平成26年10月	103.5	105.5	99.4	114.3	97.2	102.7	99.4	107.2	99.9	96.7	109.3
平成27年9月	104.4	110.1	98.7	110.7	100.6	107.3	99.9	104.1	100.3	98.5	109.2
平成27年10月	104.4	110.2	98.6	110.6	98.0	108.2	99.6	104.0	100.3	99.1	108.9
前月比 (%)	0.0	0.1	0.0	△0.2	△2.6	0.8	△0.3	△0.1	0.0	0.5	△0.3
前年同月比 (%)	0.8	4.5	△0.8	△3.2	0.8	5.4	0.2	△3.0	0.4	2.4	△0.3
寄与度(前月比)		0.03	0.00	△0.01	△0.08	0.04	△0.01	△0.01	0.00	0.06	△0.02
寄与度(前年同月比)		1.15	△0.15	△0.24	0.03	0.23	0.01	△0.45	0.01	0.26	△0.02

高知市消費者物価指数は総務省統計局『小売物価統計調査』の調査情報に基づいています。

高知市消費者物価指数



<参考> 全国消費者物価指数の動向

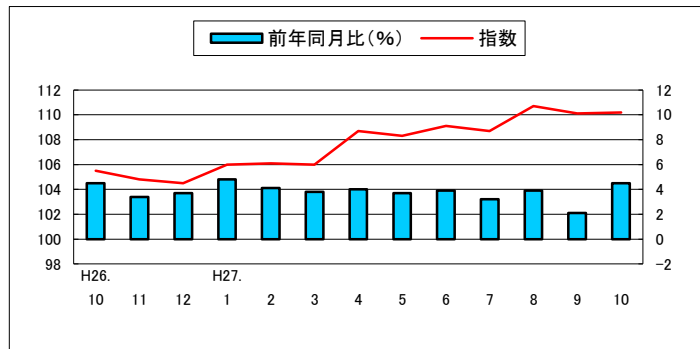
総合指数は平成22年を100として103.9となりました。前月比は0.1%の下落となり、前年同月比は0.3%の上昇となりました。

(全国)

	総合	食料	住居	光熱・水道	家具・家事用品	被服及び履物	保健医療	交通・通信	教育	教養娯楽	諸雑費
ウェイト	10000	2525	2122	704	345	405	428	1421	334	1145	569
平成26年10月	103.6	104.0	99.1	120.8	93.3	105.9	99.4	106.6	101.1	98.6	109.3
平成27年9月	103.9	107.8	99.1	112.6	94.6	107.1	100.1	103.4	102.6	100.4	110.1
平成27年10月	103.9	107.5	99.1	112.3	95.0	107.7	100.0	103.1	102.6	100.6	110.1
前月比 (%)	△ 0.1	△ 0.2	0.0	△ 0.2	0.5	0.6	△ 0.1	△ 0.3	0.0	0.1	0.0
前年同月比 (%)	0.3	3.4	0.0	△ 7.0	1.9	1.7	0.6	△ 3.3	1.5	2.0	0.7
寄与度(前月比)	/	△ 0.06	0.01	△ 0.02	0.01	0.03	0.00	△ 0.04	0.00	0.01	0.00
寄与度(前年同月比)	/	0.86	△ 0.01	△ 0.57	0.06	0.07	0.03	△ 0.48	0.05	0.21	0.04

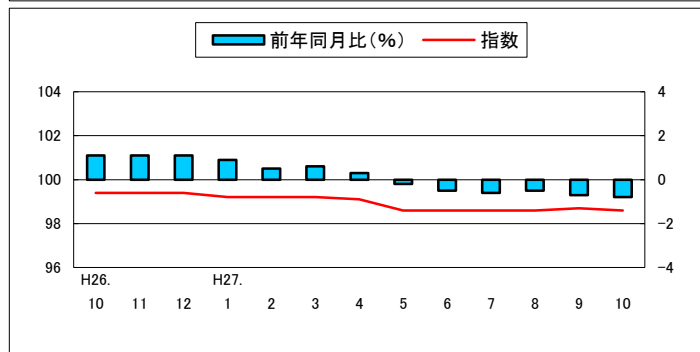
(1) 食料指数 110.2

前月比 (+) 0.1 %
前年同月比 (+) 4.5 %



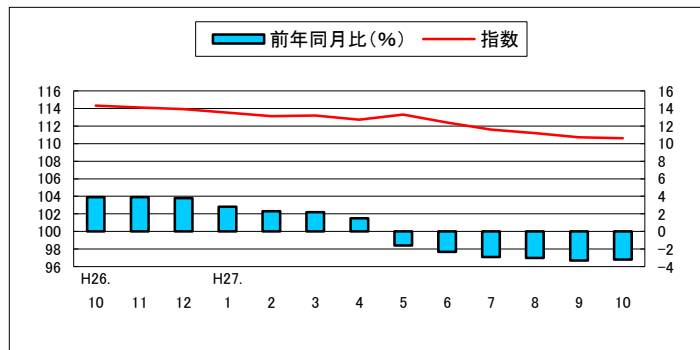
(2) 住居指数 98.6

前月比 0.0 %
前年同月比 (△) 0.8 %



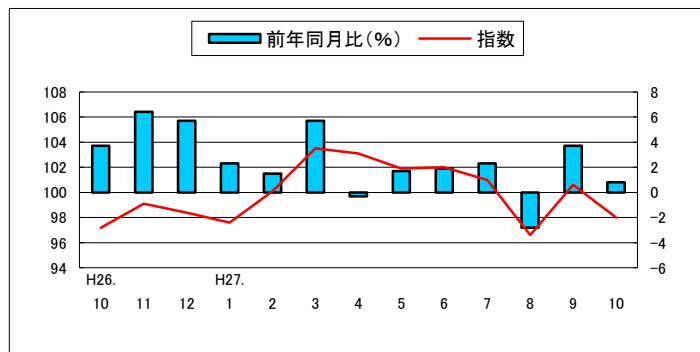
(3) 光熱・水道指数 110.6

前月比 (△) 0.2 %
前年同月比 (△) 3.2 %



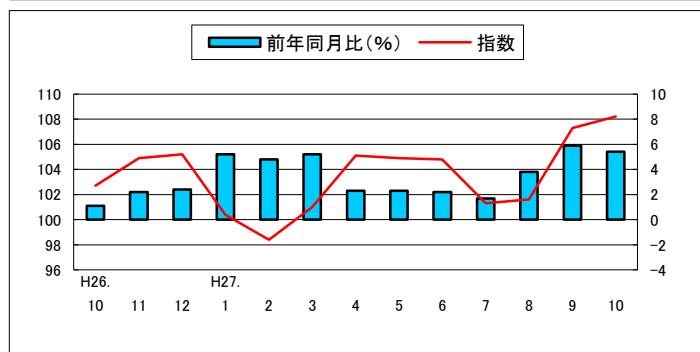
(4) 家具・家事用品指数 98.0

前月比 (△) 2.6 %
前年同月比 (+) 0.8 %



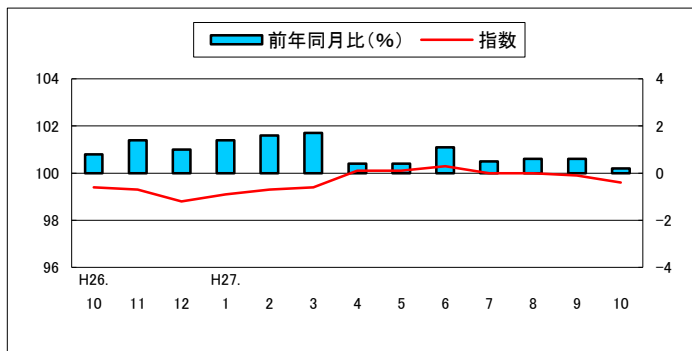
(5) 被服及び履物指数 108.2

前月比 (+) 0.8 %
前年同月比 (+) 5.4 %



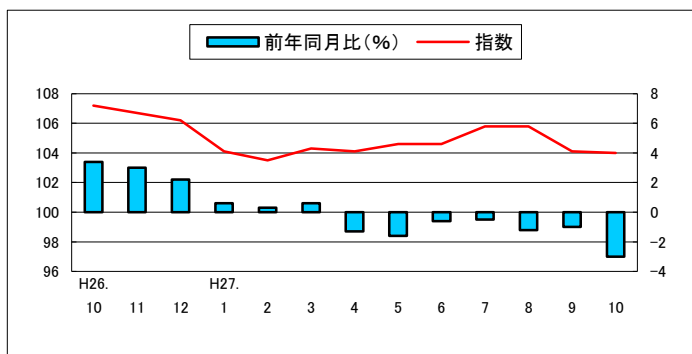
(6) 保健医療指数 99.6

前月比(△)0.3%
前年同月比(+)-0.2%



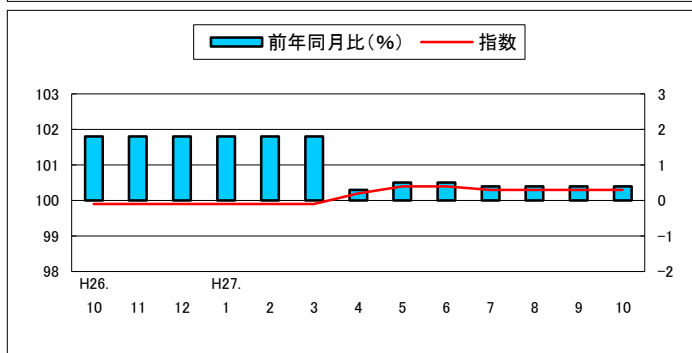
(7) 交通・通信指数 104.0

前月比(△)0.1%
前年同月比(△)3.0%



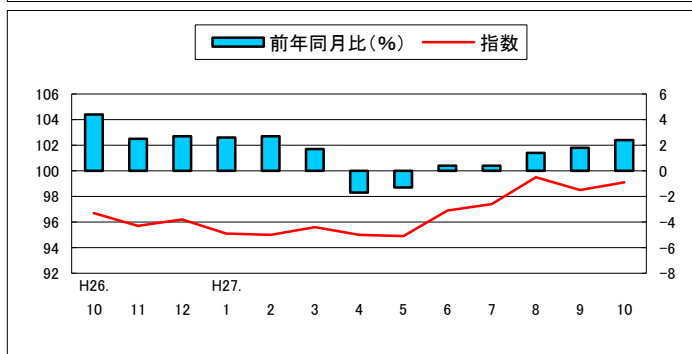
(8) 教育指数 100.3

前月比 0.0%
前年同月比(+)-0.4%



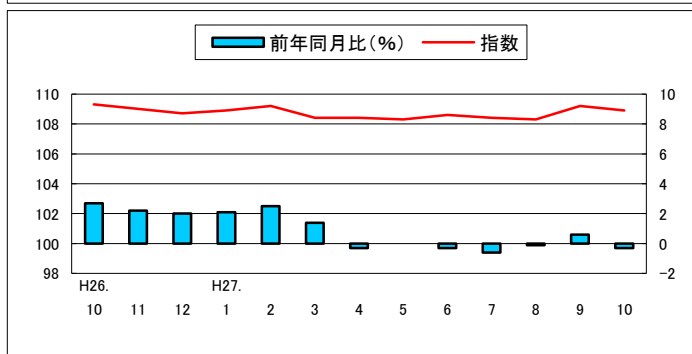
(9) 教養娛樂指数 99.1

前月比(+)-0.5%
前年同月比(+)-2.4%



(10) 諸雑費指数 108.9

前月比(△)0.3%
前年同月比(△)0.3%



高知市中分類指数

(平成22年=100)

中分類	ウエイト	平成 26年 平均	平成 26年 10月	平成 27年 9月	平成 27年 10月	前月比 (%)	前年 同月比 (%)
総 合	10000	102.6	103.5	104.4	104.4	0.0	0.8
食料	2524	104.5	105.5	110.1	110.2	0.1	4.5
穀類	200	100.3	98.7	99.6	101.9	2.3	3.2
魚介類	214	118.4	118.9	128.8	128.7	△0.1	8.3
肉類	182	109.4	113.4	118.6	120.3	1.4	6.1
乳卵類	90	102.8	104.5	108.8	108.9	0.1	4.2
野菜・海藻	233	104.3	115.6	123.1	124.0	0.7	7.2
果物	100	105.0	92.1	113.9	95.7	△16.0	3.9
油脂・調味料	95	103.5	103.7	101.8	104.8	3.0	1.1
菓子類	205	97.8	98.1	105.3	106.1	0.8	8.1
調理食品	318	105.6	105.6	108.1	110.7	2.3	4.8
飲料	134	96.6	97.3	98.7	99.0	0.3	1.7
酒類	126	100.1	100.1	100.7	100.8	0.1	0.7
外食	626	104.1	104.9	107.6	107.3	△0.2	2.3
住居	2035	99.0	99.4	98.7	98.6	0.0	△0.8
家賃	1778	98.7	98.9	98.2	98.2	0.0	△0.7
設備修繕・維持	257	101.7	102.9	101.7	101.8	0.1	△1.1
光熱・水道	677	113.3	114.3	110.7	110.6	△0.2	△3.2
電気代	302	117.8	118.8	116.8	117.0	0.2	△1.5
ガス代	207	112.4	113.2	108.1	107.4	△0.6	△5.1
他の光熱	18	141.9	145.2	104.9	102.9	△1.9	△29.2
上下水道料	150	101.9	102.9	102.9	102.9	0.0	0.0
家具・家事用品	331	98.8	97.2	100.6	98.0	△2.6	0.8
家庭用耐久財	124	87.7	80.0	95.3	90.0	△5.6	12.6
室内装備品	19	104.9	105.2	91.1	91.5	0.4	△13.0
寝具類	32	115.4	120.4	110.3	112.8	2.2	△6.4
家事雑貨	63	100.6	99.9	101.3	101.5	0.2	1.6
家事用消耗品	67	107.0	111.4	107.6	103.3	△4.1	△7.3
家事サービス	26	100.9	101.5	100.7	100.7	0.0	△0.8
被服及び履物	433	100.4	102.7	107.3	108.2	0.8	5.4
衣料	187	98.7	102.2	107.8	107.4	△0.3	5.1
和服	4	102.2	102.2	102.2	102.2	0.0	0.0
洋服	183	98.6	102.2	107.9	107.6	△0.4	5.2
シャツ・セーター・下着類	140	101.4	102.3	104.5	105.8	1.2	3.5
シャツ・セーター類	107	101.2	101.9	105.0	106.7	1.6	4.7
下着類	33	102.1	103.5	103.0	103.0	0.0	△0.5
履物類	49	102.4	104.3	116.0	116.6	0.5	11.7
他の被服類	34	100.2	102.6	102.6	109.4	6.6	6.5
被服関連サービス	22	104.5	105.4	109.3	109.3	0.0	3.7

高知市消費者物価指数

(平成22年=100)

		総合	食料	住居	光熱・水道	家具・家事用品	被服及び履物	保健医療	交通・通信	教育	教養娯楽	諸雑費	生鮮食品を除く総合	食料(酒類除く)及びエネルギーを除く総合	
指	平成22年平均	100.0	100.0	100.0	100.0	100.0	100.0	100.0	100.0	100.0	100.0	100.0	100.0	100.0	
	23	99.6	100.0	99.4	102.0	94.8	100.4	100.0	101.2	97.8	95.2	103.5	99.6	98.9	
	24	99.6	100.5	98.9	104.0	95.5	99.9	98.9	101.4	98.0	94.1	102.9	99.5	98.4	
	25	99.7	100.3	98.4	106.7	94.2	98.5	98.3	103.0	98.1	93.0	104.4	99.7	98.1	
	26	102.6	104.5	99.0	113.3	98.8	100.4	99.0	105.5	99.5	95.8	108.3	102.2	100.0	
	数	平成26. 10	103.5	105.5	99.4	114.3	97.2	102.7	99.4	107.2	99.9	96.7	109.3	103.1	100.7
		11	103.3	104.8	99.4	114.1	99.1	104.9	99.3	106.7	99.9	95.7	109.0	103.0	100.7
		12	103.1	104.5	99.4	113.9	98.4	105.2	98.8	106.2	99.9	96.2	108.7	103.0	100.8
		平成27. 1	102.8	106.0	99.2	113.5	97.6	100.4	99.1	104.1	99.9	95.1	108.9	102.3	100.1
		2	102.7	106.1	99.2	113.1	100.1	98.4	99.3	103.5	99.9	95.0	109.2	102.4	100.2
3		103.0	106.0	99.2	113.2	103.5	101.0	99.4	104.3	99.9	95.6	108.4	102.7	100.6	
4		103.8	108.7	99.1	112.7	103.1	105.1	100.1	104.1	100.2	95.0	108.4	102.9	100.8	
5		103.6	108.3	98.6	113.3	101.9	104.9	100.1	104.6	100.4	94.9	108.3	102.9	100.5	
6		104.0	109.1	98.6	112.4	102.0	104.8	100.3	104.6	100.4	96.9	108.6	103.2	100.9	
7		103.9	108.7	98.6	111.6	101.0	101.3	100.0	105.8	100.3	97.4	108.4	103.1	100.9	
8	104.5	110.7	98.6	111.2	96.6	101.6	100.0	105.8	100.3	99.5	108.3	103.5	101.2		
9	104.4	110.1	98.7	110.7	100.6	107.3	99.9	104.1	100.3	98.5	109.2	103.4	101.4		
10	104.4	110.2	98.6	110.6	98.0	108.2	99.6	104.0	100.3	99.1	108.9	103.6	101.4		
前 月 比 (%)	平成26. 10	△0.2	△2.2	0.0	△0.2	0.2	1.3	0.1	2.0	0.0	△0.1	0.7	0.4	0.3	
	11	△0.2	△0.7	0.0	△0.2	1.9	2.2	△0.1	△0.5	0.0	△1.1	△0.3	0.0	0.1	
	12	△0.2	△0.3	0.0	△0.1	△0.6	0.3	△0.6	△0.5	0.0	0.5	△0.3	0.0	0.0	
	平成27. 1	△0.3	1.4	△0.2	△0.4	△0.9	△4.6	0.4	△1.9	0.0	△1.1	0.2	△0.7	△0.6	
	2	△0.1	0.1	0.0	△0.4	2.6	△1.9	0.2	△0.6	0.0	△0.1	0.3	0.1	0.1	
	3	0.3	△0.1	0.0	0.1	3.4	2.6	0.0	0.8	0.0	0.6	△0.8	0.3	0.4	
	4	0.7	2.5	△0.1	△0.4	△0.4	4.0	0.7	△0.1	0.3	△0.6	0.0	0.2	0.1	
	5	△0.2	△0.4	△0.5	0.5	△1.2	△0.2	0.0	0.5	0.1	△0.1	0.0	0.0	△0.2	
	6	0.4	0.8	0.0	△0.8	0.1	△0.1	0.2	0.0	0.0	2.1	0.2	0.3	0.4	
	7	△0.1	△0.4	0.0	△0.7	△1.0	△3.3	△0.3	1.1	△0.1	0.5	△0.1	△0.1	0.0	
8	0.6	1.8	0.0	△0.3	△4.4	0.3	0.0	0.0	0.0	2.2	△0.1	0.3	0.3		
9	△0.1	△0.5	0.0	△0.4	4.1	5.7	△0.1	△1.6	0.0	△1.0	0.8	0.0	0.3		
10	0.0	0.1	0.0	△0.2	△2.6	0.8	△0.3	△0.1	0.0	0.5	△0.3	0.2	△0.1		
前 年 同 月 比 (%)	平成26. 10	3.1	4.5	1.1	3.9	3.7	1.1	0.8	3.4	1.8	4.4	2.7	2.8	2.2	
	11	2.7	3.4	1.1	3.9	6.4	2.2	1.4	3.0	1.8	2.5	2.2	2.6	2.2	
	12	2.6	3.7	1.1	3.8	5.7	2.4	1.0	2.2	1.8	2.7	2.0	2.6	2.2	
	平成27. 1	2.5	4.8	0.9	2.8	2.3	5.2	1.4	0.6	1.8	2.6	2.1	2.3	2.1	
	2	2.2	4.1	0.5	2.3	1.5	4.8	1.6	0.3	1.8	2.7	2.5	2.2	2.0	
	3	2.1	3.8	0.6	2.2	5.7	5.2	1.7	0.6	1.8	1.7	1.4	2.1	2.0	
	4	0.9	4.0	0.3	1.5	△0.3	2.3	0.4	△1.3	0.3	△1.7	△0.3	0.2	0.2	
	5	0.6	3.7	△0.2	△1.6	1.7	2.3	0.4	△1.6	0.5	△1.3	0.0	0.1	0.1	
	6	0.9	3.9	△0.5	△2.3	1.9	2.2	1.1	△0.6	0.5	0.4	△0.3	0.4	0.5	
	7	0.6	3.2	△0.6	△2.9	2.3	1.7	0.5	△0.5	0.4	0.4	△0.6	0.2	0.4	
8	0.8	3.9	△0.5	△3.0	△2.8	3.8	0.6	△1.2	0.4	1.4	△0.1	0.4	0.5		
9	0.7	2.1	△0.7	△3.3	3.7	5.9	0.6	△1.0	0.4	1.8	0.6	0.7	1.1		
10	0.8	4.5	△0.8	△3.2	0.8	5.4	0.2	△3.0	0.4	2.4	△0.3	0.5	0.7		

高知市消費者物価指数年平均

(平成22年=100)

年	総合	前年比 (%)	食料	住居	光熱 水道	家具 家事用品	被服及び 履物	保健医療	交通 通信	教育	教養娯楽	諸雑費	生鮮食品 を除く 総合	食料(酒類を 除く)及びエネルギーを除く総合
														-
昭和 45	33.4	-	31.1	32.9	34.1	80.0	30.3	40.1	40.1	15.9	40.4	32.7	33.5	-
46	35.8	7.2	33.4	33.9	35.6	84.4	33.5	40.9	42.6	17.5	44.5	34.5	35.9	-
47	37.8	5.5	35.0	37.8	35.9	86.4	35.5	44.5	45.2	18.8	46.4	36.9	38.0	-
48	42.4	12.3	39.8	41.4	36.8	98.1	43.8	43.9	48.9	20.5	51.6	38.9	42.7	-
49	51.6	21.8	49.6	46.8	47.1	127.1	53.0	47.5	58.6	24.3	63.2	44.5	52.0	-
50	57.7	11.7	56.3	49.8	52.3	133.1	56.3	54.5	65.6	31.1	72.7	50.2	58.0	-
51	63.1	9.4	61.4	55.4	57.5	135.6	62.9	58.3	71.9	35.5	76.9	58.7	63.3	-
52	68.8	9.0	65.6	62.5	62.6	142.7	69.4	61.4	83.0	41.0	81.7	62.9	69.2	-
53	71.9	4.4	67.4	69.8	62.0	144.3	73.8	67.0	83.7	45.7	84.7	64.4	72.7	-
54	74.3	3.3	68.8	71.7	63.6	148.3	78.3	67.9	89.4	48.2	86.2	66.0	75.3	-
55	80.1	7.8	74.2	75.1	85.9	161.9	81.8	68.8	95.6	50.8	92.4	72.5	80.6	-
56	83.2	3.9	76.9	77.8	90.3	172.4	85.5	71.3	98.1	53.3	96.8	75.3	83.9	-
57	85.7	2.9	77.9	79.7	94.6	170.0	91.0	73.5	103.3	57.2	98.8	77.1	86.6	-
58	86.5	0.9	79.5	80.9	94.3	172.4	86.7	74.2	102.8	60.0	101.3	79.9	87.4	-
59	88.4	2.2	81.5	82.3	93.6	180.0	88.3	76.6	103.6	61.9	103.3	82.0	89.2	-
60	90.4	2.4	83.7	84.2	94.2	181.1	91.9	81.3	104.9	63.8	105.4	83.1	91.1	-
61	90.8	0.4	84.0	85.1	91.3	180.3	92.6	82.7	104.6	65.4	106.9	84.3	91.6	-
62	90.6	-0.2	83.4	86.9	86.5	177.6	91.8	84.3	104.6	65.8	107.3	84.9	91.6	-
63	91.4	0.8	84.9	88.0	85.0	177.1	92.9	84.2	104.4	66.9	107.6	85.0	92.0	-
平成 元	93.3	2.1	86.7	89.3	84.6	178.7	98.9	85.4	105.8	69.0	109.1	85.0	94.0	-
2	96.3	3.3	91.9	91.5	85.0	177.4	102.7	85.7	106.5	71.3	112.5	86.6	95.9	-
3	98.9	2.7	96.0	92.2	86.4	175.5	108.2	85.4	107.4	74.7	115.6	88.2	98.3	-
4	99.3	0.4	95.7	92.1	86.2	175.8	109.3	87.5	105.6	78.2	119.2	89.6	99.1	-
5	99.9	0.6	96.5	92.5	86.4	168.4	108.7	88.6	106.4	81.4	120.9	91.0	99.7	-
6	100.6	0.7	97.3	94.0	86.5	163.2	110.7	87.8	106.2	83.8	120.6	93.3	100.5	-
7	100.7	0.1	96.8	95.1	88.4	158.8	110.7	87.3	106.4	86.7	119.6	93.5	100.5	-
8	101.0	0.3	96.4	96.3	87.9	159.0	113.3	88.7	106.0	89.1	118.2	94.4	100.8	-
9	102.6	1.6	98.3	97.0	92.4	157.2	115.1	93.0	106.5	91.5	119.9	95.0	102.4	-
10	103.8	1.2	100.5	98.4	90.7	153.2	119.2	99.8	103.6	93.5	119.9	95.6	103.0	-
11	104.0	0.2	100.7	99.7	89.7	149.0	120.1	99.2	102.6	95.6	119.7	96.4	103.5	-
12	103.1	-0.9	98.3	99.9	91.2	145.5	116.4	98.1	103.3	97.6	119.4	96.0	103.3	-
13	102.3	-0.8	98.0	99.6	92.0	141.0	111.1	99.8	103.3	99.4	114.5	96.2	102.4	-
14	101.2	-1.0	97.8	99.0	92.9	130.9	108.2	98.5	101.7	100.8	111.0	97.2	101.4	-
15	100.8	-0.4	97.6	99.0	92.6	125.2	104.1	101.9	101.6	102.4	108.6	97.1	100.9	-
16	100.9	0.1	98.6	99.5	92.7	118.4	104.2	102.2	101.7	103.6	106.3	97.8	100.6	-
17	100.5	-0.4	97.5	100.1	93.8	113.9	102.5	101.9	102.2	105.3	105.8	96.9	100.4	102.6
18	100.2	-0.3	96.9	99.1	97.6	113.8	99.5	101.9	101.9	107.4	104.4	97.4	100.2	101.6
19	100.2	0.0	96.0	100.0	98.8	111.6	101.2	101.5	101.9	108.6	103.3	98.4	100.3	101.6
20	101.6	1.4	99.1	99.5	102.8	111.2	101.4	100.8	104.3	109.4	103.8	98.7	101.8	101.6
21	100.6	-1.0	101.4	98.9	100.4	107.7	101.0	99.9	98.8	109.8	100.8	98.2	100.6	100.7
22	100.0	-0.6	100.0	100.0	100.0	100.0	100.0	100.0	100.0	100.0	100.0	100.0	100.0	100.0
23	99.6	-0.4	100.0	99.4	102.0	94.8	100.4	100.0	101.2	97.8	95.2	103.5	99.6	98.9
24	99.6	0.0	100.5	98.9	104.0	95.5	99.9	98.9	101.4	98.0	94.1	102.9	99.5	98.4
25	99.7	0.1	100.3	98.4	106.7	94.2	98.5	98.3	103.0	98.1	93.0	104.4	99.7	98.1
26	102.6	2.9	104.5	99.0	113.3	98.8	100.4	99.0	105.5	99.5	95.8	108.3	102.2	100.0

2015 年 12 月 7 日
日本銀行高知支店

高知県金融経済概況

1. 概況

高知県の景気は、緩やかに回復しつつある。

最終需要の動向をみると、個人消費は、一部に弱さがみられるものの、全体として底堅く推移している。観光は、堅調さを維持しているものの、団体需要に弱さがみられている。住宅投資は下げ止まっている。設備投資は緩やかな増加基調にある。公共投資は高水準で推移している。

製造業の生産は、緩やかな持ち直し基調を維持しつつも、このところ横ばい圏内の動きとなっている。

雇用・所得環境について、労働需給は着実な改善を続けており、雇用者所得も緩やかに増加している。

消費者物価は、前年を上回っている。

企業倒産は、件数、負債金額とも、低めの水準で推移している。

先行きについては、国内経済の緩やかな回復が続く中で、県内景気も緩やかに回復していくと考えられる。こうした中、当面は、①新興国経済の減速に伴う影響(企業の生産や設備投資への波及)、②人手不足感の強まりによる企業活動や収益面への影響、③個人消費の動向について、注視していく必要がある。

2. 最終需要

(1) 個人消費

10月の販売動向をみると、百貨店売上高は、雑貨や身の回り品で前年を上回ったものの、全体としては、前年の食料品売り場改装の反動減もあって、前年を下回った(15/10月前年比:▲2.0%)。ショッピングセンター売上高やスーパー売上高は、食料品を中心に緩やかな持ち直し傾向にあるほか、月前半における気温の低め推移もあって衣料品に動意がみられた。コンビニエンスストア売上高は、新規出店効果などから、前年を上回って推移している。家電量販店販売額は、パソコンなどでなお弱めの動きとなっている。乗用車新車登録台数は、軽自動車の減少から前年割れとなった(同:▲2.9%)が、新型車投入効果もあって普通車や小型車では前年を上回った。旅行取扱高は、海外旅行が為替円安の影響もあって弱めの動きの一方で、国内旅行は堅調に推移している。

(2) 観光

県内の主要観光施設への入込客数(15/10月前年比: +32.4% <速報>)および主要旅館・ホテルの宿泊客数(同: +13.7%)は、前年の裏要因(天候不順)のほか、土曜日が1日多い曜日構成もあって前年を上回った。基調としては、県西部などで団体ツアー客が弱めとなっているものの、個人客などを中心に堅調さを維持している。この間、外国人観光客についても、緩やかながら増加の動きがみられている。

(3) 住宅投資

新設住宅着工戸数は、貸家、分譲の減少から、前年を下回った(15/10月前年比: ▲6.4%、年度初来累計前年比: ▲2.6%)。着工戸数には月々の振れがみられるものの、住宅需要は貸家を中心に底堅さがうかがわれている。

(4) 設備投資

2015年度の設備投資額(15/9月短観ベース)は、高めの水準であった前年度を上回る計画(全産業: +14.4%、製造業: +75.9%、非製造業: ▲31.6%)。前回6月調査比で

は、能力増強投資や維持・更新投資、店舗の出店・改装の実施などから、上方修正となった。

(5) 公共投資

発注の動きを示す公共工事請負金額は、国、県、市町村の発注工事の増加により前年を上回った(15/10 月前年比: +83.4%、年度初来累計前年比: ▲12.1%)。この間、工事進捗を反映する公共工事の出来高は、既往発注分の消化もあって高めの水準を維持しているとみられる。

3. 生産

電子部品は、一部海外向けを中心に持ち直しペースが幾分鈍化している。製紙は、家庭紙などの国内向け製品が横ばい圏内で推移する一方で、海外向け製品の一部に弱さがみられている。鉄鋼は、造船向けが堅調な一方で、国内自動車向けは自動車メーカー減産の影響などから弱めとなっている。一般機械は、震災復興関連や災害対策関連、設備投資関連の需要増加などを背景に、高めの操業を続けている。窯業・土石は、公共事業向けを中心に高操業を続けているものの、一部に供給制約(建設現場での人手不足、工事発注量の平準化)による影響がみられる。食料品は、全体として横ばい圏内ながら、県外需要の一部に増加の動きもみられる。この間、幅広い業種において、先行きの受注環境に対する慎重な見方がうかがわれている。

4. 雇用・所得・物価

(1) 雇用・所得環境

労働需給をみると、有効求人倍率は着実に改善している(15/10 月:1.00 倍)。常用労働者数は前年を下回った(15/9 月前年比: ▲1.5%)。

この間、完全失業率は低下した(15/4~6 月:3.2%→7~9 月:2.7%)。

賃金・所得面について、1 人当りの現金給与総額は、振れを伴いつつも所定内給与を中心に緩やかな上昇基調にある(15/9 月前年比: +4.3%)。この結果、常用労働者数と1 人当りの現金給与総額の積として表わされる雇用者所得は緩やかな増加基調にある。

(2) 物価

消費者物価(高知市、生鮮食品を除く総合)は、光熱・水道費や交通・通信費などで前年を下回った一方で、食料品(除く生鮮食品)などで前年を上回ったことから、全体では前年を上回った(15/10月前年比: +0.5%)。

5. 金融

(1) 預貸金 …県内金融機関(銀行、信金、信組)ベース

実質預金は、個人預金や法人預金の増加から、前年比プラス基調を辿っている(15/10月末残前年比: +3.0%)。

貸出は、地方公共団体向けのほか、法人向けや個人向けの増加から、前年を上回った(同: +1.1%)。

(2) 金利

貸出約定平均金利(銀行)は、低下基調を辿っている(15/10月: 1.635%)。

(3) 企業倒産

企業倒産は、件数が前年と同水準となったほか、負債金額は前年を下回った(15/11月: 倒産件数 2件<前年 2件>、負債金額 480百万円<同 635百万円>)。

以 上

金融統計 (2015年10月)

1. 銀行券

(単位：百万円)

	当 月 中		前年同月中	
発 行	34,984		39,580	
還 収	14,365		17,878	
	発行超	20,618	発行超	21,702

【出所：日本銀行高知支店】

2. 手形交換

(単位：百万円、枚、%)

	当 月 中		前年同月中	
	枚 数	金 額	枚 数	金 額
手形交換高(A)	18,924枚	18,035	24,454枚	25,310
不渡手形(B)	1枚	1	19枚	9
不渡発生率(B/A)	0.01%	0.01%	0.08%	0.04%

【出所：高知手形交換所】

3. 金融機関預貸金

(単位：百万円、%)

	月 末 残 高		月 中 増 減	
		前 年 比		前年同月増減
預 金	3,481,735	3.0%	6,540	▲10,177
実質預金	3,480,238	3.0%	5,601	▲10,473
貸 出 金	1,637,800	1.1%	2,164	4,176

【出所：日本銀行高知支店】

(注) 金融機関預貸金について

- ・国内銀行（ゆうちょ銀行を除く）、信用金庫および信用組合の県内店舗ベース。
- ・特別国際金融取引勘定（オフショア勘定）を除く。
- ・実質預金は、預金から切手手形を控除したもの。
- ・貸出金については、中央政府向け貸出を除く。

(参考) 経済指標 (県内宿泊客数、金融関係)

	県内宿泊客数 (前年比、%)			
	西部	中部	東部	県全体
2013年	-2.1	2.5	-1.7	1.4
2014年	-4.3	0.3	1.8	-0.2
2014/10~12月	-9.2	0.4	0.7	-0.9
2015/1~3月	-1.3	4.1	-5.1	2.5
4~6月	-10.9	-0.5	-5.8	-2.6
7~9月	2.8	3.5	18.6	4.8
2015/6月	-27.2	1.1	-14.6	-4.8
7月	-13.5	0.4	21.1	0.2
8月	13.5	0.3	18.1	3.8
9月	5.5	10.8	17.0	10.6
10月	26.9	11.0	20.3	13.7
出所	日本銀行高知支店			

	銀行券発行高 (平残前年比、%)	実質預金 (末残前年比、%)			貸出金 (末残前年比、%)			貸出約定平均金利 (総合、%)	
	全国	高知	四国	全国	高知	四国	全国	高知	全国
2013年	3.3	1.8	3.5	4.4	-0.3	2.6	3.5	1.802	1.258
2014年	3.6	2.0	2.6	3.2	2.5	2.4	2.7	1.696	1.180
2014/10~12月	3.6	2.0	2.6	3.2	2.5	2.4	2.7	1.696	1.180
2015/1~3月	3.6	2.4	2.6	3.8	1.8	2.6	2.7	1.655	1.158
4~6月	4.4	2.4	2.7	4.0	1.5	2.3	3.2	1.644	1.141
7~9月	5.4	2.5	2.6	...	1.2	2.4	...	1.640	1.125
2015/6月	4.7	2.4	2.7	4.0	1.5	2.3	3.2	1.644	1.141
7月	5.0	2.5	3.0	4.6	1.1	2.6	3.7	1.641	1.137
8月	5.3	1.9	2.6	4.2	0.2	1.8	3.4	1.642	1.135
9月	5.9	2.5	2.6	...	1.2	2.4	...	1.640	1.125
10月	6.1	3.0	2.7	...	1.1	2.4	...	1.635	1.125
出所	日本銀行	高知: 日本銀行高知支店 四国: 日本銀行松山支店 全国: 日本銀行						高知: 日本銀行高知支店 全国: 日本銀行	

(注)

【本文中の使用計数等の出所】

- 百貨店売上高：J. フロントリテイリング株式会社ホームページ、乗用車新車登録台数：四国運輸局「自動車保有台数と販売状況速報」、主要観光施設への入込客数：高知県「月別観光施設利用実績」、新設住宅着工戸数：国土交通省「建築着工統計調査報告」、公共工事請負金額：西日本建設業保証株式会社「高知の公共工事動向」、有効求人倍率・新規求人倍率など：厚生労働省「一般職業紹介状況」、完全失業率：総務省「労働力調査」、常用労働者数・現金給与総額・雇用者所得など：高知県「毎月勤労統計調査地方調査」、消費者物価（高知市、生鮮食品を除く総合）：総務省「消費者物価指数」、企業倒産：東京商工リサーチ「倒産月報」。
- その他の項目は、日本銀行高知支店が個別に収集したものの。

【県内宿泊客数※】

- 13/1月、13/4月、13/11月、13/12月、14/1月、14/4月、15/10月に集計対象先の見直しを行っているため、計数は連続していない。直近見直し後は高知県内42社ベース。

※ 県内宿泊客数の前年同月比は、既存店ベースの値（既存店ベースとは、集計対象先の変更等があった場合、前年同月比を当年および前年とも集計の対象となった先のみで算出したもの）。また、前年比、前年同期比の算出は、月次の既存店の集計額の積み上げによって計算している。

【実質預金、貸出金】

- 高知については、国内銀行（ゆうちょ銀行を除く）、信用金庫および信用組合の県内店舗ベース。特別国際金融取引勘定（オフショア勘定）を除く。実質預金は、預金から切手手形を控除したものの。貸出金については、中央政府向け貸出を除く。
- 四国については、国内銀行ベース（ゆうちょ銀行を除く）。
- 全国については、国内銀行ベース。詳しくは、日本銀行「金融経済統計月報＜金融7. 主要勘定(1)＞」（本行ホームページ掲載）の注釈をご参照下さい。

【貸出約定平均金利】

- 高知については、高知県内に店舗を置く国内銀行（ゆうちょ銀行、三菱UFJ信託銀行を除く）の貸出平均金利（ストックベース）を貸出金残高で加重平均したもの。高知県内融資分、当座貸越を含むベース。
- 全国については、国内銀行平均。詳しくは、日本銀行「貸出約定平均金利」（本行ホームページ掲載）の注釈をご参照下さい。

【その他】

- p は速報値、r は改定値。



第167回 短観（2015年12月・高知県分）

▽ 調査対象企業および回答状況 (社数)

	調査先数	回答先数 (回答率)	大企業	中堅企業	中小企業	回答期間
全産業	119	119 (100.0%)	4	23	92	11月11日～12月11日
製造業	32	32 (100.0%)	3	8	21	
非製造業	87	87 (100.0%)	1	15	71	

(注1) 「大企業」は資本金10億円以上、「中堅企業」は同1億円以上10億円未満、「中小企業」は同1億円未満。

(業況判断 D.I.)

- ・ 業況判断 D. I. は、前回調査と比べて2ポイント改善した(全産業：前回9→今回11)。
- ・ 先行き(来年3月までの見通し) については、現状対比5ポイントの悪化を見込んでいる(同：今回11→先行き6)。

(2015年度の事業計画)

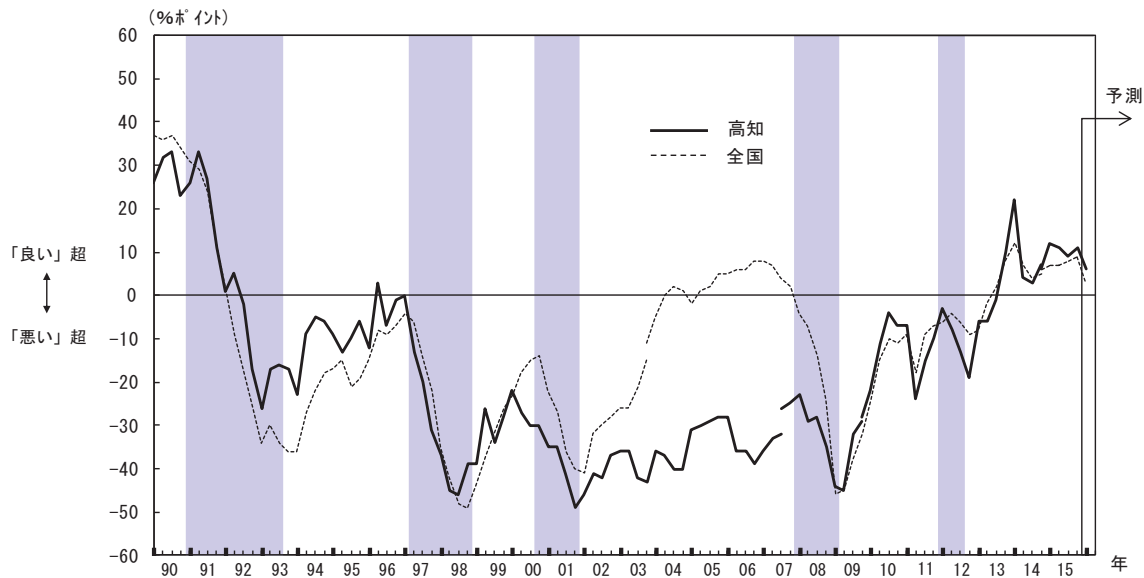
- ・ 売上高 は、前年度を上回る計画。前回調査比では、製造業を中心とした受注環境に対する慎重な見方から、小幅な下方修正となった。
- ・ 経常利益 は、前年度を上回る計画。前回調査比では、減収の影響がみられる一方で、採算改善(価格転嫁や採算性の高い製商品へのシフト、コスト削減)への取組みもあって、上方修正となった。
- ・ 設備投資額 は、高めの水準であった前年度を2割強上回る計画。前回調査比では、能力増強投資や維持・更新投資の実施などから、上方修正となった。

1. 業況判断 D.I.

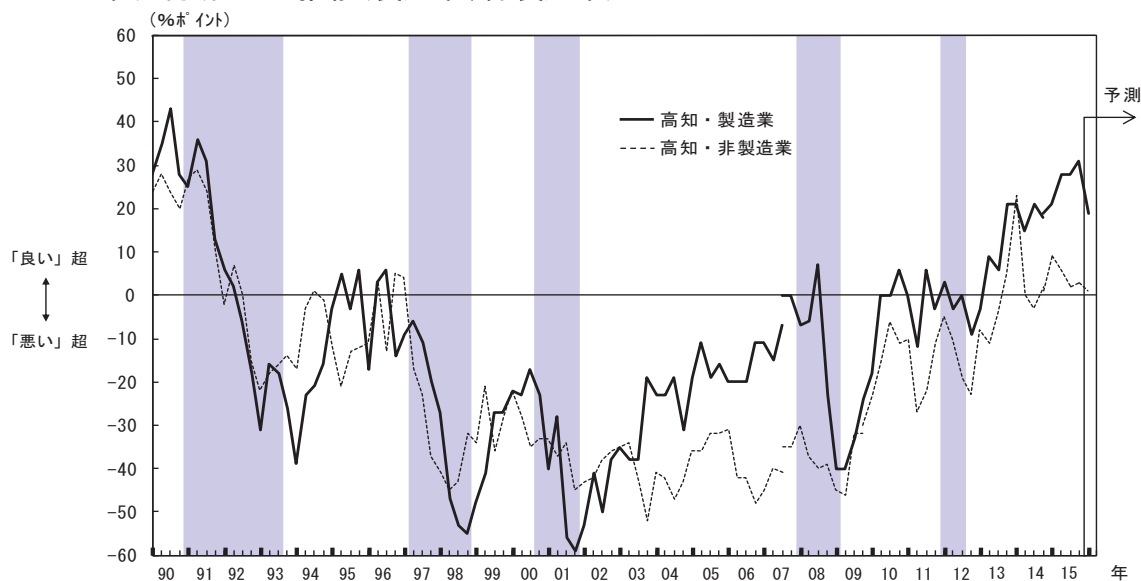
(「良い」-「悪い」社数の構成比・%ポイント)

	2014/12月	2015/3月	6月	9月	(前回の 12月予測)	12月		2016/3月		
						最近	変化幅	先行き	変化幅	
全産業	6	12	11	9	(10)	11	2	6	▲ 5	
社数 構成 比	①良い	19	25	24	21	(18)	23	2	17	▲ 6
	②さほど良くない	68	62	63	67	(74)	65	▲ 2	72	7
	③悪い	13	13	13	12	(8)	12	0	11	▲ 1
製造業	19	21	28	28	(28)	31	3	19	▲ 12	
非製造業	1	9	6	2	(4)	3	1	1	▲ 2	
全国 (全産業)	全規模合計	6	7	7	8	(5)	9	1	3	▲ 6
	大企業	14	16	19	19	(14)	18	▲ 1	13	▲ 5
	中小企業	3	2	2	3	(0)	3	0	▲ 2	▲ 5

▽ 業況判断 D.I.の推移(全産業)



▽ 業況判断 D.I.の推移(製造業、非製造業)



(注2) シャドローは景気後退期(内閣府調べ)。

2. 事業計画

(1) 売上高

(前年度比・%)

	2014年度 実績	2015年度		2015/上期		2015/下期	
		計画	(修正率)	実績	(修正率)	計画	(修正率)
全産業	0.0	+ 1.9	(▲ 0.2)	+ 4.6	(+ 0.6)	▲ 0.7	(▲ 1.0)
製造業	+ 1.6	+ 2.7	(▲ 1.2)	+ 5.7	(▲ 0.4)	▲ 0.1	(▲ 2.1)
非製造業	▲ 0.4	+ 1.7	(0.0)	+ 4.3	(+ 0.9)	▲ 0.8	(▲ 0.8)

(注3) 前年度比や修正率の「0.0」は正・負を区分していません(集計上、「+0.0」と「▲0.0」を纏めて「0.0」と表記しています(以下の項目も同様))。

(2) 経常利益

(前年度比・%)

	2014年度 実績	2015年度		2015/上期		2015/下期	
		計画	(修正率)	実績	(修正率)	計画	(修正率)
全産業	+ 12.2	+ 21.4	(+ 4.2)	+ 50.4	(+ 15.2)	▲ 2.1	(▲ 6.9)
製造業	+ 56.5	+ 7.3	(+ 3.9)	+ 23.7	(+ 15.2)	▲ 15.9	(▲ 13.7)
非製造業	▲ 20.1	+ 41.8	(+ 4.5)	2.4倍	(+ 15.3)	+ 9.0	(▲ 2.2)

(3) 設備投資額

(前年度比・%)

	2014年度 実績	2015年度		2015/上期		2015/下期	
		計画	(修正率)	実績	(修正率)	計画	(修正率)
全産業	+ 36.7	+ 26.5	(+ 10.6)	+ 47.1	(+ 3.9)	+ 7.3	(+ 20.6)
製造業	+ 68.1	+ 92.6	(+ 9.5)	2.3倍	(+ 5.6)	+ 52.3	(+ 15.9)
非製造業	+ 20.0	▲ 22.9	(+ 12.7)	▲ 20.6	(+ 0.1)	▲ 25.0	(+ 28.1)

(注4) リース会計対応ベース。

▽ 生産・営業用設備判断 D.I.

(%ポイント)

	2014/12月	2015/3月	6月	9月	(前回の 12月予測)	12月		2016/3月	
						最近	変化幅	先行き	変化幅
生産・営業用設備判断D.I. (「過剰」-「不足」)	1	▲ 2	▲ 3	▲ 4	(▲ 4)	▲ 4	0	▲ 1	3
製造業	10	▲ 4	▲ 7	▲ 3	(0)	▲ 3	0	0	3
非製造業	▲ 3	▲ 2	▲ 3	▲ 4	(▲ 5)	▲ 4	0	▲ 1	3

3. 雇用人員判断 D.I.

(%ポイント)

	2014/12月	2015/3月	6月	9月	(前回の 12月予測)	12月		2016/3月	
						最近	変化幅	先行き	変化幅
雇用人員判断D.I. (「過剰」-「不足」)	▲ 12	▲ 17	▲ 13	▲ 18	(▲ 22)	▲ 21	▲ 3	▲ 22	▲ 1
製造業	0	▲ 10	▲ 10	▲ 7	(▲ 16)	▲ 13	▲ 6	▲ 13	0
非製造業	▲ 18	▲ 20	▲ 15	▲ 23	(▲ 24)	▲ 23	0	▲ 26	▲ 3

4. 企業金融

(%ポイント)

	2014/12月	2015/3月	6月	9月	(前回の 12月予測)	12月		2016/3月	
						最近	変化幅	先行き	変化幅
資金繰り判断D.I. (「楽である」-「苦しい」)	5	4	11	12	-	9	▲3	-	-
製造業	13	3	7	13	-	10	▲3	-	-
非製造業	2	5	11	11	-	9	▲2	-	-
金融機関の貸出態度判断D.I. (「緩い」-「厳しい」)	13	14	17	17	-	16	▲1	-	-
製造業	17	17	23	26	-	20	▲6	-	-
非製造業	12	13	14	13	-	15	2	-	-
借入金利水準判断D.I. (「上昇」-「低下」)	▲7	▲10	▲8	▲7	(0)	▲6	1	0	6
製造業	▲10	▲13	▲6	▲9	(0)	▲3	6	3	6
非製造業	▲7	▲9	▲9	▲6	(0)	▲7	▲1	▲1	6

5. 需給・在庫・価格判断

(1) 製商品需給・在庫判断 D.I.

(%ポイント)

	2014/12月	2015/3月	6月	9月	(前回の 12月予測)	12月		2016/3月	
						最近	変化幅	先行き	変化幅
製商品・サービス需給判断D.I. (「需要超過」-「供給超過」)	▲17	▲15	▲13	▲14	(▲13)	▲14	0	▲16	▲2
製造業	▲6	▲6	▲3	▲3	(▲3)	▲9	▲6	▲9	0
非製造業	▲21	▲19	▲16	▲17	(▲16)	▲16	1	▲19	▲3
製商品在庫水準判断D.I. (「過大」-「不足」)	3	1	8	5	-	3	▲2	-	-
製造業	3	0	10	7	-	0	▲7	-	-
非製造業	3	1	7	5	-	5	0	-	-

(2) 価格判断 D.I.

(%ポイント)

	2014/12月	2015/3月	6月	9月	(前回の 12月予測)	12月		2016/3月	
						最近	変化幅	先行き	変化幅
仕入価格判断D.I. (「上昇」-「下落」)	20	19	24	8	(18)	12	4	14	2
製造業	31	22	16	19	(10)	13	▲6	13	0
非製造業	15	17	27	5	(22)	12	7	14	2
販売価格判断D.I. (「上昇」-「下落」)	▲6	▲3	6	▲3	(2)	▲3	0	▲5	▲2
製造業	10	13	9	9	(3)	3	▲6	▲3	▲6
非製造業	▲12	▲8	5	▲8	(2)	▲6	2	▲6	0

以上

鉱工業生産指数の動向〈平成27年9月〉

高知県統計課
823-9783

〈概況〉

－ 生産 対前月比 7.8%増 －

平成27年9月の高知県鉱工業生産指数(季節調整済指数)は、鉱工業総合で101.0と前月に比べ7.8%増となりました。

(平成22年=100)

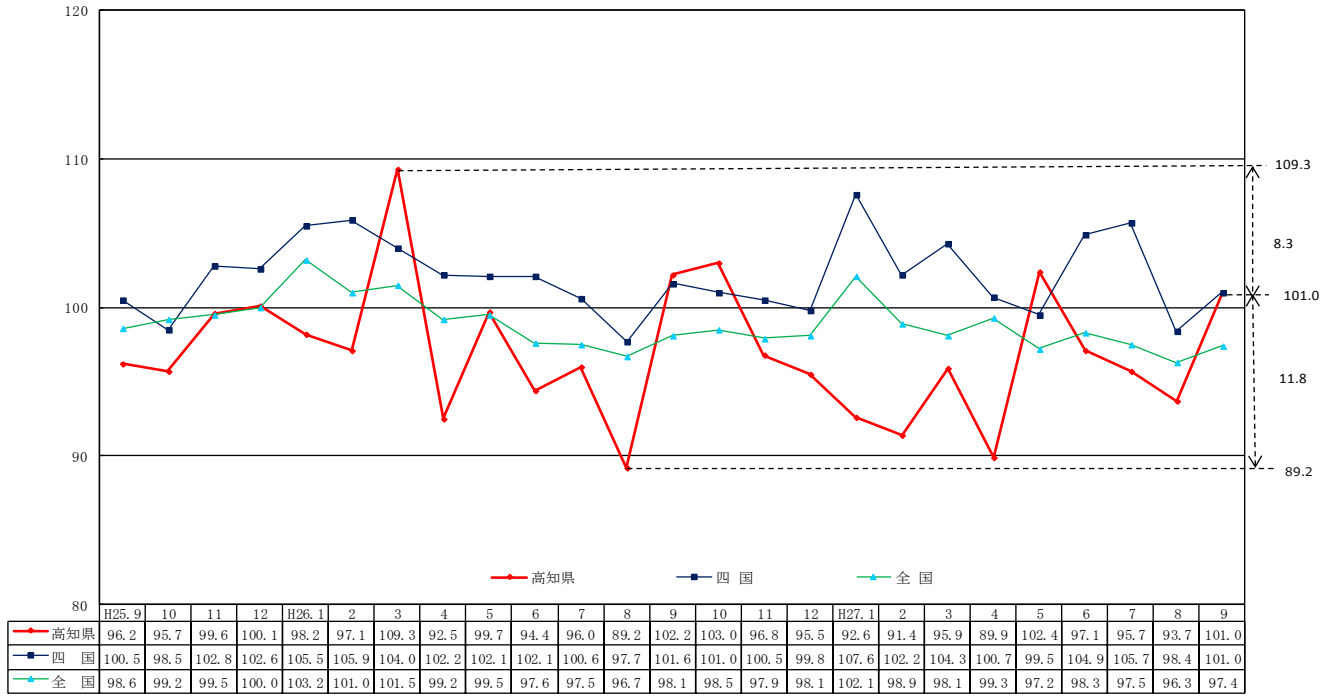
業 種	季節調整済		原指数
	指 数	増減率(前月比)%	増減率(前年同月比)%
鉱 工 業 総 合	101.0	7.8	△2.7
製 造 工 業 総 合	100.4	7.6	△2.7
鉄 鋼 業	95.1	△9.0	△4.8
機 械 ・ 電 気 機 械 工 業	77.1	11.4	△3.2
窯 業 ・ 土 石 製 品 工 業	107.4	△5.2	△5.6
化 学 工 業	49.3	△18.9	△51.0
パ ル プ ・ 紙 ・ 紙 加 工 品 工 業	89.7	0.0	△6.8
織 維 工 業	125.4	△17.1	△2.5
木 材 ・ 木 製 品 工 業	108.2	△11.0	0.0
食 料 品 工 業	132.3	15.0	11.5
そ の 他 の 工 業	144.8	6.5	△8.3
鉱	109.4	△0.7	△4.1

高知県の鉱工業生産指数

年 月		業 種	業 種					
			鉱工業総合	製造工業総合	鉄鋼業	機械・電気機械工業	窯業・土石製品工業	化学工業
ウ エ イ ト			10,000.0	9,710.1	409.6	3,555.5	625.0	320.4
年 平 均	平成 22 年		100.0	100.0	100.0	100.0	100.0	100.0
	23		103.2	103.3	118.2	102.1	95.5	99.9
	24		95.8	95.6	98.7	84.3	101.0	94.3
	25		96.1	95.7	95.5	74.6	106.5	92.4
	26		97.8	97.5	100.6	74.6	110.0	93.3
原 指 数	平成26年 9 月		95.6	94.8	100.4	81.5	110.1	101.6
	10		100.5	100.3	101.6	87.4	120.5	118.7
	11		97.3	97.0	103.6	79.5	121.9	105.5
	12		104.0	103.6	103.4	65.4	120.0	127.7
	平成27年 1		90.7	90.2	91.8	58.7	106.4	137.8
	2		92.7	92.2	95.4	60.6	113.8	138.5
	3		104.1	104.0	99.8	72.9	107.4	137.6
	4		91.0	90.5	103.7	55.6	98.7	75.4
	5		94.6	94.3	89.8	77.0	95.6	80.8
	6		97.3	96.8	88.9	80.8	101.9	63.9
7		97.5	97.4	90.8	80.0	94.9	66.2	
8		90.1	89.7	96.2	74.0	94.9	50.6	
	9		93.0	92.3	95.6	78.9	104.0	49.8
	対前年同月比		97.3	97.3	95.2	96.8	94.4	49.0
季 節 調 整 済	平成26年 9 月		102.2	101.6	100.7	79.3	113.5	105.0
	10		103.0	102.5	101.2	86.0	109.7	114.0
	11		96.8	96.6	105.5	74.7	108.1	122.5
	12		95.5	95.2	100.4	69.0	103.5	103.5
	平成27年 1		92.6	92.0	97.4	57.5	99.4	117.7
	2		91.4	90.7	94.2	58.6	103.5	126.6
	3		95.9	95.5	94.5	76.6	99.5	114.1
	4		89.9	89.4	94.8	60.7	111.4	78.6
	5		102.4	102.2	93.9	86.7	107.7	82.7
	6		97.1	96.6	89.6	78.4	117.8	77.8
7		95.7	95.6	91.2	76.2	104.3	81.0	
8		93.7	93.3	104.5	69.2	113.3	60.8	
	9		101.0	100.4	95.1	77.1	107.4	49.3
	対前月比		107.8	107.6	91.0	111.4	94.8	81.1

※平成26年1月以降の季節指数は、暫定値として前年同月値を使用しています。

鉱工業生産指数の推移（季節調整済）
（平成22年=100）

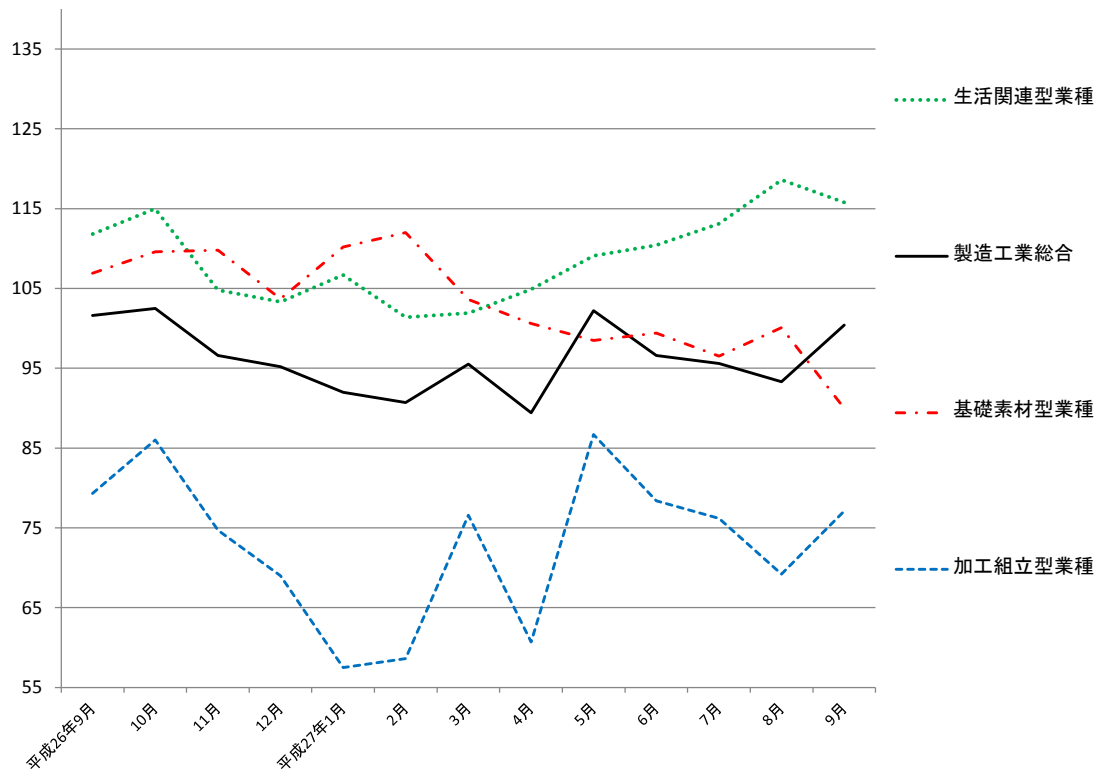


資料出所 四国：四国経済産業、全国：経済産業省

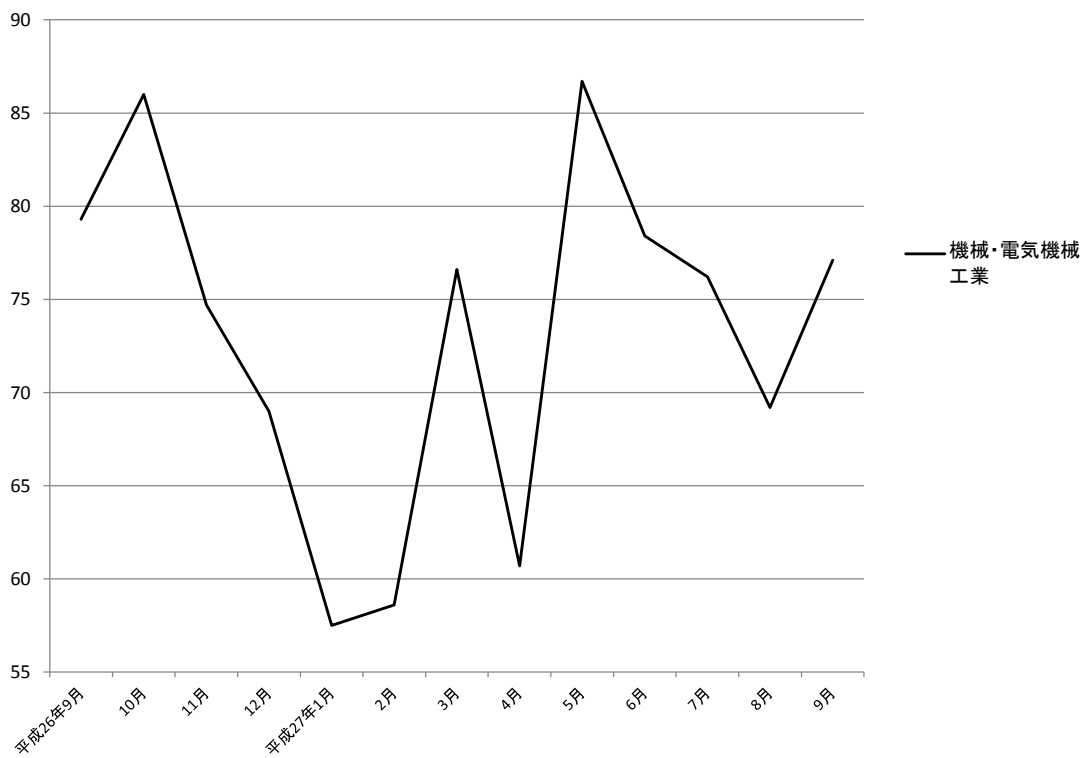
（平成22年=100）

パルプ・紙・紙加工品工業	繊維工業	木材・木製品工業	食料品工業	その他の工業	鉱業
1,314.7	328.8	420.7	2,223.7	511.7	289.9
100.0	100.0	100.0	100.0	100.0	100.0
98.0	98.3	106.7	107.7	106.8	100.0
90.4	109.9	99.5	106.5	119.2	102.7
93.9	142.5	102.4	112.2	128.7	109.5
89.7	134.6	113.8	115.2	147.1	110.1
91.6	135.9	102.9	89.7	157.3	123.8
93.0	141.9	114.3	95.5	153.4	109.4
83.9	105.9	102.9	117.6	110.5	107.9
90.6	99.2	114.3	157.4	128.4	117.7
86.8	98.5	120.0	117.0	120.0	107.8
87.9	95.4	120.0	118.9	123.7	109.7
94.6	106.5	114.3	142.6	144.8	108.3
99.9	115.1	125.7	113.6	151.7	109.2
91.9	104.4	108.6	114.0	128.4	104.5
83.7	142.4	114.3	112.2	151.4	114.2
93.7	147.2	108.6	109.5	161.2	102.4
80.8	143.5	108.6	105.9	114.2	102.3
85.4	132.5	102.9	100.0	144.3	118.6
93.2	97.5	100.0	111.5	91.7	95.9
94.7	127.1	108.4	113.7	153.0	115.5
89.4	141.3	113.4	114.2	143.4	109.5
88.8	112.0	102.9	113.7	133.1	104.6
88.5	100.0	107.2	121.5	134.0	105.8
96.2	103.9	126.2	120.1	131.8	116.7
88.3	101.0	123.5	115.0	131.3	114.3
86.8	104.2	106.4	114.6	126.7	110.0
94.2	112.5	117.7	108.0	137.7	111.1
93.4	111.3	109.8	122.7	137.2	108.7
80.0	131.1	112.2	120.1	137.0	111.5
87.8	135.6	109.6	116.0	136.7	100.4
89.7	151.2	121.6	115.0	136.0	110.2
89.7	125.4	108.2	132.3	144.8	109.4
100.0	82.9	89.0	115.0	106.5	99.3

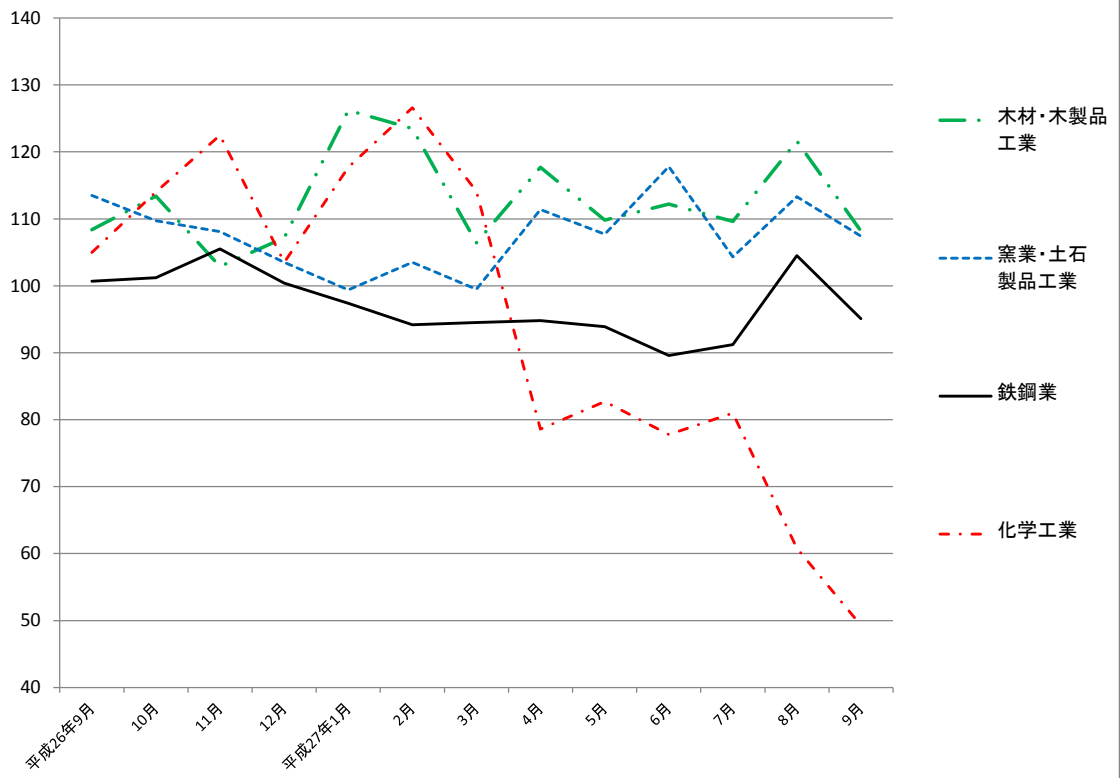
製造工業総合及び3分類平均



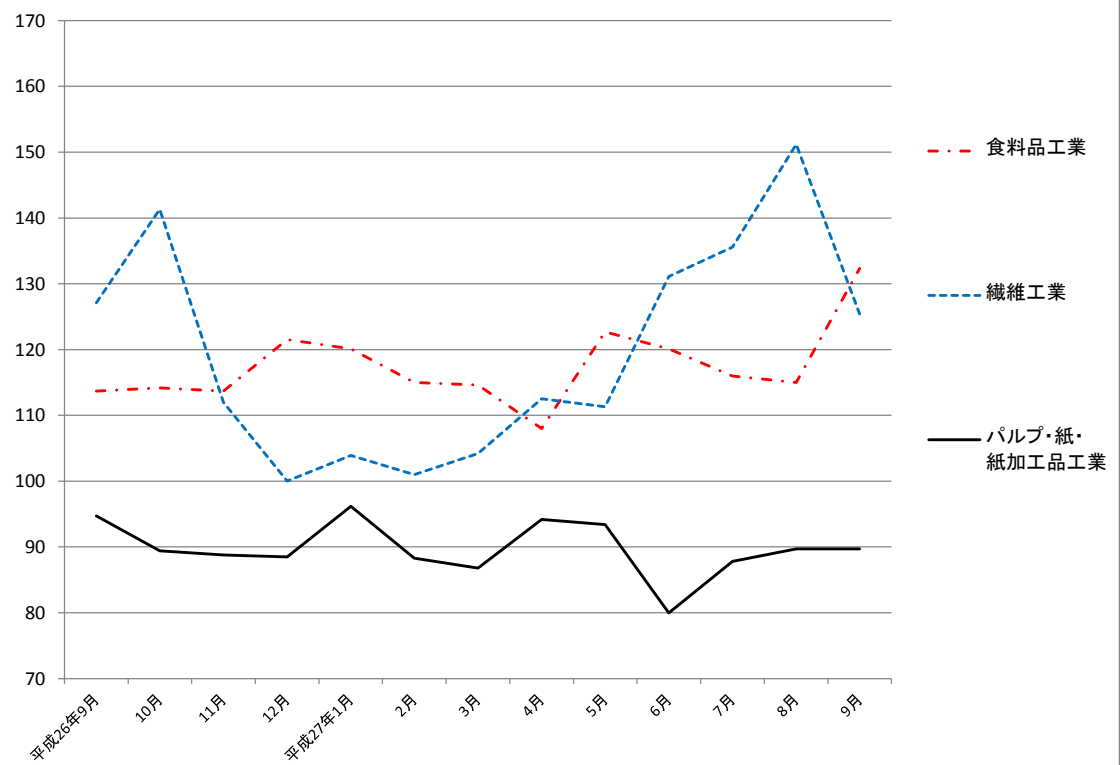
加工組立型業種



基礎素材型業種



生活関連型業種



毎月勤労統計調査地方調査 <平成27年9月分>

高知県統計課

823-9345

平成27年9月

《 事業所規模 5人以上 》

1. 賃金の動き(1表参照)

		対前月比(差)	対前年同月比(差)
現金給与総額	256,315 円	0.9 %	4.3 %
きまって支給する給与	249,820 円	0.7 %	4.8 %
特別に支払われた給与	6,495 円	562 円	△ 1,780 円

2. 労働時間の動き(2表参照)

出勤日数	19.6 日	0.3 日	△ 0.6 日
総実労働時間	150.7 時間	2.5 %	△ 0.5 %
所定外労働時間	10.1 時間	5.2 %	17.0 %

3. 雇用の動き(3表参照)

常用労働者数	210,473 人	0.2 %	△ 1.5 %
パート労働者比率	22.7 %	△ 0.6 pt	0.6 pt
労働異動率			
入職率	1.89 %		△ 0.50 pt
離職率	1.88 %		0.14 pt

利用上の注意

1) 平成27年1月分より、これまでの「平成21年経済センサス-基礎調査」から「平成24年経済センサス-活動調査」の事業所名簿等を母集団として、調査事業所の抽出替えを行いました。抽出替えに伴い、結果の時系列比較が可能となるよう、賃金指数及び労働時間指数について、過去に遡って改訂を行いました(ギャップ修正)。なお、今回の抽出替えにおいては、母集団労働者数の再設定は行わないことから、雇用指数のギャップ修正は行いません。

このギャップ修正のため、平成26年12月分以前の結果として公表した指数及び増減率とは異なります。また、実数値については改訂を行わないため、改訂した増減率と実数値の増減率は必ずしも一致しません。

* 指数及び増減率の改訂期間(ギャップ修正期間)

賃金指数及び労働時間指数： 平成24年2月から平成26年12月まで

2) 「-」は該当データのないものを示し、「x」は標本数が寡少につき秘匿のため公表できないもの。「0」は集計単位未満のデータ量を示す。

3) 「鉱業、採石業、砂利採取業」については、調査事業所数が少ないので公表しませんが、調査産業計には含まれます。

4) 対前月、対前年同月増減率は指数により作成しています。実数で計算した場合に必ずしも一致しません。

5) 平成22年1月分から日本標準産業分類(平成19年11月改定)に基づき表章しています。平成21年以前の結果との接続については、厚生労働省のWebページ(<http://www.mhlw.go.jp/toukei/list/dl/maikin-hyosyo.pdf>)を参照ください。なお、平成21年以前と接続しない産業「不動産業、物品賃貸業」「学術研究、専門技術サービス業」「宿泊業、飲食サービス業」「生活関連サービス業、娯楽業」「サービス業(他に分類されないもの)」の指数、前年比及び前年差は、算出できないため、表中において「-」と表記しています。

6) 常用労働者とは、

- ① 期間を定めずに、又は1か月を超える期間を定めて雇われている者
- ② 日々又は1か月以内の期間を定めて雇われている者のうち、調査期間の前2か月間にそれぞれ18日以上雇われている者のいずれかに該当する者をいう。

7) パートタイム労働者とは、常用労働者のうち、

- ① 1日の所定労働時間が一般の労働者より短い者
- ② 1日の所定労働時間が一般の労働者と同じで1週の所定労働日数が一般の労働者より短い者

のいずれかに該当する労働者のことです。また、一般労働者とは、常用労働者のうち、パートタイム労働者でない労働者です。

8) 入職(離職)率とは、前月末労働者数に対する月間に入職(離職)者の割合(%)です。なお、入職(離職)者には、同一企業内での事業所間の異動者を含みます。

【事業所規模 5人以上】

(1表) 月間現金給与額

(単位:円、%)

産 業	現金給与総額			きまって支給する給与			所定内給与			特別に支払われた給与		
	対前月 増減率	対前年同月 増減率		対前月 増減率	対前年同月 増減率		対前月 増減率	対前年同月 増減率		対前月 増減差	対前年同月 増 減 差	
全国(調査産業計・確報値)	264,645	△ 2.7	0.4	258,727	0.2	0.1	239,743	0.3	0.1	5,918	△ 7,837	609
高知県(調査産業計)	256,315	0.9	4.3	249,820	0.7	4.8	229,295	0.9	3.8	6,495	562	△ 1,780
建設業	294,945	1.3	△ 7.2	294,945	7.3	0.4	252,196	7.7	△ 4.3	0	△ 16,291	△ 24,321
製造業	225,963	△ 5.8	7.5	225,890	0.0	9.1	204,888	△ 0.1	6.8	73	△ 13,768	△ 3,227
電気・ガス・熱供給・水道業	x	x	x	x	x	x	x	x	x	x	x	x
情報通信業	395,066	△ 2.2	23.7	393,792	△ 0.8	23.2	355,425	△ 0.8	23.8	1,274	△ 5,711	1,274
運輸業, 郵便業	252,914	△ 4.2	6.1	252,913	0.2	6.2	207,883	1.1	4.6	1	△ 11,370	△ 58
卸売業, 小売業	218,596	△ 4.7	20.3	218,492	△ 0.2	20.3	206,942	0.0	16.7	104	△ 10,308	91
金融業, 保険業	326,096	△ 0.3	0.3	323,717	△ 0.4	4.5	304,493	0.8	3.6	2,379	305	△ 12,028
不動産業, 物品賃貸業	175,905	△ 3.3	△ 29.9	175,905	△ 0.4	△ 29.9	167,179	△ 1.4	△ 27.5	0	△ 5,382	0
学術研究, 専門・技術サービス業	562,487	73.7	△ 8.5	324,604	0.2	△ 4.6	311,031	0.2	2.0	237,883	237,883	△ 17,844
宿泊業, 飲食サービス業	106,072	△ 5.7	△ 6.7	106,072	△ 5.7	△ 6.8	98,003	△ 4.7	△ 9.0	0	△ 53	0
生活関連サービス業, 娯楽業	194,870	6.0	18.8	194,384	5.9	18.4	176,049	6.7	12.4	486	152	486
教育, 学習支援業	295,396	2.0	3.3	288,012	△ 0.5	1.2	281,596	△ 0.4	△ 0.4	7,384	7,384	5,825
医療, 福祉	298,646	1.5	2.3	295,299	1.0	1.2	269,003	1.2	2.1	3,347	1,597	3,318
複合サービス業	251,552	0.9	△ 4.3	246,495	1.7	△ 5.9	236,086	0.4	△ 8.8	5,057	△ 1,842	4,203
サービス業(他に分類されないもの)	186,184	0.7	3.6	184,218	0.1	2.6	172,836	△ 1.2	2.2	1,966	1,104	1,817

平成27年9月

注) ① 特別に支払われた給与については指数を作成していないため、実数による増減差です。

② 「現金給与総額」=「きまって支給する給与」+「特別に支払われた給与」・「きまって支給する給与」=「所定内給与」+「超過労働給与」

③ 「-」は該当データの無いものを示し、「x」は標本数が寡少につき秘匿のため公表できないもの。「0」は集計単位未満のデータ量を示す。

【事業所規模 5人以上】

(2表) 月間実労働時間数および出勤日数

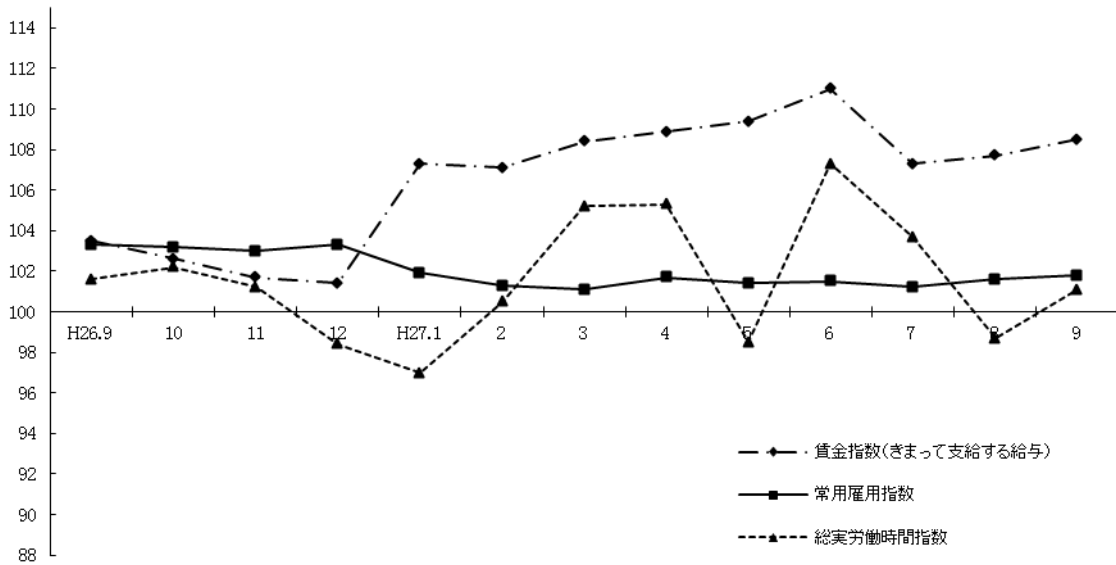
(単位:時間、日、%)

産 業	総実労働時間			所定内労働時間			所定外労働時間			出勤日数		
	対前月 増減率	対前年同月 増減率		対前月 増減率	対前年同月 増減率		対前月 増減率	対前年同月 増減率		対前月 増減差	対前年同月 増減差	
全国(調査産業計・確報値)	143.5	1.4	△ 0.9	132.7	1.2	△ 1.0	10.8	3.8	△ 0.8	18.6	0.3	△ 0.2
高知県(調査産業計)	150.7	2.5	△ 0.5	140.6	2.3	△ 1.6	10.1	5.2	17.0	19.6	0.3	△ 0.6
建設業	183.6	7.7	△ 6.8	162.6	7.7	△ 10.2	21.0	7.7	31.7	22.0	1.6	△ 0.8
製造業	170.7	3.3	△ 6.2	156.6	3.5	△ 8.6	14.1	0.7	30.9	21.1	0.6	0.5
電気・ガス・熱供給・水道業	x	x	x	x	x	x	x	x	x	x	x	x
情報通信業	162.5	△ 3.2	5.0	145.5	△ 5.3	0.2	17.0	19.7	61.2	20.4	△ 0.8	0.6
運輸業, 郵便業	193.6	1.7	7.0	169.4	2.7	8.8	24.2	△ 4.3	1.8	22.6	0.6	1.0
卸売業, 小売業	153.8	1.1	5.7	146.7	1.5	5.0	7.1	△ 5.3	33.6	20.5	0.0	△ 0.3
金融業, 保険業	145.8	1.2	△ 1.2	135.6	0.1	△ 1.8	10.2	18.6	9.5	17.9	△ 0.8	△ 0.1
不動産業, 物品賃貸業	137.2	0.7	△ 15.4	131.0	△ 0.5	△ 11.3	6.2	37.8	△ 65.2	18.7	△ 1.5	0.5
学術研究, 専門・技術サービス業	143.9	△ 1.0	△ 10.6	135.8	△ 2.5	△ 6.0	8.1	35.0	△ 54.6	18.8	0.3	△ 1.4
宿泊業, 飲食サービス業	115.3	△ 8.1	△ 4.3	106.9	△ 7.5	△ 5.7	8.4	△ 15.2	18.1	18.0	△ 1.0	△ 1.1
生活関連サービス業, 娯楽業	161.0	△ 3.2	28.2	151.7	△ 2.6	26.5	9.3	△ 12.3	68.3	21.7	△ 0.6	△ 0.2
教育, 学習支援業	132.0	44.6	△ 0.3	124.7	42.2	△ 4.3	7.3	102.8	42.3	16.9	3.7	△ 2.7
医療, 福祉	143.8	△ 1.3	△ 0.7	136.7	△ 1.7	△ 1.2	7.1	6.0	12.0	18.7	△ 0.2	△ 0.5
複合サービス業	144.9	△ 3.9	△ 4.2	138.9	△ 5.2	△ 5.4	6.0	39.5	95.2	19.0	△ 0.8	0.3
サービス業(他に分類されないもの)	129.5	0.2	△ 11.9	122.9	△ 0.9	△ 11.0	6.6	29.4	△ 25.9	18.7	△ 0.1	△ 1.9

注) 出勤日数については指数を作成していないので、実数による増減差です。

平成27年9月

(図1) 賃金・労働時間・常用雇用指数(平成22年平均=100)の変化(事業所規模5人以上)



《 事業所規模 5人以上 》

(3表) 常用労働者数および労働異動率

(単位:人、%、ポイント)

産 業	本調査期間末常用労働者数			労働異動率				
	対前月 増減率	対前年同月 増 減 率	パートタイム 労働者比率	入職率	対前年同月 増 減 差	離職率	対前年同月 増 減 差	
全国(調査産業計・確報値)	48,015,417	0.0	2.0	30.5	1.78	0.06	1.85	0.06
高知県(調査産業計)	210,473	0.2	△ 1.5	22.7	1.89	△ 0.50	1.88	0.14
建設業	15,725	1.3	3.4	1.7	2.35	1.94	1.01	0.79
製造業	16,413	0.5	△ 19.1	13.8	1.77	0.57	1.23	0.29
電気・ガス・熱供給・水道業	x	x	x	x	x	x	x	x
情報通信業	3,213	0.1	△ 2.3	5.4	0.93	0.93	0.84	0.60
運輸業, 郵便業	12,281	△ 0.1	△ 2.5	13.4	1.02	△ 1.26	1.11	0.34
卸売業, 小売業	42,231	△ 0.6	△ 2.1	35.4	1.39	△ 0.43	2.04	0.39
金融業, 保険業	7,589	△ 0.5	△ 3.9	12.7	4.48	1.15	4.99	0.13
不動産業, 物品賃貸業	1,447	△ 2.1	△ 1.2	5.2	0.74	0.26	2.84	1.89
学術研究, 専門・技術サービス業	4,168	0.0	△ 6.3	8.4	0.00	△ 1.79	0.00	△ 0.98
宿泊業, 飲食サービス業	16,205	1.1	4.9	71.9	5.33	△ 0.19	4.19	△ 0.89
生活関連サービス業, 娯楽業	5,866	△ 0.3	4.8	27.1	0.76	△ 1.67	1.07	△ 1.46
教育, 学習支援業	17,059	1.6	3.3	21.8	2.89	△ 5.90	1.26	△ 1.15
医療, 福祉	52,172	△ 0.7	△ 0.3	12.1	1.19	△ 0.40	1.93	0.56
複合サービス業	4,007	0.4	46.2	9.5	1.25	0.52	0.85	△ 0.13
サービス業(他に分類されないもの)	11,292	0.0	△ 1.6	30.6	1.40	0.12	1.41	0.03

注) ①労働異動率については指数を作成していないので、実数による増減差です。

平成27年9月

《 事業所規模 5人以上 》

(4表) 産業別・就業形態別常用労働者数、月間給与額、労働時間数等

(単位:人、円、日、時間)

就業形態	産業	本調査期間末 労働者数	現金給与 総額	きまって 支給する 給与	きまって 支給する 給与		特別に 支払われた 給与	出 勤 数	総 実 所 定 内 所 定 外 労働時間 労働時間 労働時間	所 定 内 労働時間	所 定 外 労働時間
					所 定 内 給 与	超 過 労 働 給 与					
一般労働者	調査産業計	162,675	302,392	294,177	268,655	25,522	8,215	20.4	166.4	154.3	12.1
	製造業	14,144	245,731	245,647	222,003	23,644	84	21.4	177.6	162.4	15.2
	卸売業,小売業	27,278	279,902	279,741	262,952	16,789	161	21.2	174.1	164.4	9.7
	医療,福祉	45,882	319,457	316,288	286,646	29,642	3,169	19.2	153.1	145.1	8.0
パートタイム 労働者	調査産業計	47,798	99,392	98,754	95,246	3,508	638	16.7	97.2	93.8	3.4
	製造業	2,269	100,267	100,267	96,062	4,205	0	19.6	126.9	119.6	7.3
	卸売業,小売業	14,953	107,260	107,260	105,224	2,036	0	19.2	117.0	114.5	2.5
	医療,福祉	6,290	149,260	144,643	142,367	2,276	4,617	14.8	76.6	76.4	0.2

平成27年9月

統計表: 事業所規模 5人以上

賃金指数(現金給与総額)

区分	調査産業計		建設業		製造業		電気・ガス・熱供給・水道業		情報通信業		運輸業,郵便業		卸売業,小売業		金融業,保険業	
	名目	実質	名目	実質	名目	実質	名目	実質	名目	実質	名目	実質	名目	実質	名目	実質
平成20年平均	105.8	104.1	119.0	117.1	100.2	98.6	109.7	108.0	77.7	76.5	88.5	87.1	98.3	96.8	121.4	119.5
21	96.4	95.8	109.1	108.4	96.7	96.1	102.6	102.0	76.3	75.8	88.2	87.7	88.2	87.7	102.3	101.7
22	100.0	100.0	100.0	100.0	100.0	100.0	100.0	100.0	100.0	100.0	100.0	100.0	100.0	100.0	100.0	100.0
23	105.3	105.7	106.3	106.7	109.2	109.6	104.2	104.6	92.4	92.8	87.7	88.1	110.5	110.9	101.5	101.9
24	104.7	105.1	99.4	99.8	110.3	110.7	97.6	98.0	75.3	75.6	87.1	87.4	103.3	103.7	102.6	103.0
25	103.3	104.4	112.9	114.2	106.2	107.4	79.1	80.0	77.7	78.6	90.9	91.9	104.4	105.6	115.1	116.4
26	106.7	104.4	123.8	121.1	108.1	105.8	97.9	95.8	84.7	82.9	93.4	91.4	106.5	104.2	114.7	112.2
平成26年9月	91.4	88.1	119.6	115.3	89.0	85.8	97.7	94.2	62.9	60.7	83.7	80.7	86.9	83.8	96.2	92.8
10月	89.2	86.2	129.2	124.8	87.5	84.5	82.0	79.2	59.5	57.5	83.0	80.2	83.5	80.7	94.5	91.3
11月	89.4	86.5	113.9	110.3	98.7	95.5	86.3	83.5	62.7	60.7	93.6	90.6	87.1	84.3	95.5	92.4
12月	180.3	174.9	174.9	169.6	186.5	180.9	134.5	130.5	160.5	155.7	132.7	128.7	148.3	143.8	204.3	198.2
平成27年1月	96.5	93.9	108.2	105.3	90.7	88.2	x	x	77.1	75.0	96.6	94.0	102.5	99.7	91.9	89.4
2月	91.9	89.4	107.8	104.9	88.1	85.7	x	x	78.8	76.7	95.9	93.3	99.5	96.8	93.8	91.2
3月	98.8	96.1	126.8	123.3	111.6	108.6	x	x	91.9	89.4	96.8	94.2	114.9	111.8	97.5	94.8
4月	94.0	91.4	102.9	100.1	93.2	90.7	x	x	78.0	75.9	91.1	88.6	109.3	106.3	92.7	90.2
5月	101.7	98.9	105.5	102.6	93.4	90.9	x	x	78.2	76.1	91.5	89.0	121.3	118.0	199.6	194.2
6月	172.7	166.1	132.4	127.3	128.9	123.9	x	x	158.4	152.3	111.0	106.7	188.7	181.4	219.0	210.6
7月	105.9	101.8	129.8	124.8	132.3	127.2	x	x	90.9	87.4	88.7	85.3	141.5	136.1	101.2	97.3
8月	94.4	90.8	109.5	105.3	101.6	97.7	x	x	79.6	76.5	92.7	89.1	109.6	105.4	96.8	93.1
9月	95.3	91.6	111.0	106.7	95.7	92.0	x	x	77.8	74.8	88.8	85.4	104.5	100.5	96.5	92.8

注) 実質賃金指数算出のための消費者物価指数は「高知市の持家の帰属家賃を除く総合」指数を使用しています。
平成21年以前と接続しない産業の指数、前年比及び前年差は、算出できないため、表中において「-」と表記しています。

労働時間指数

区分	調査産業計		建設業		製造業		電気・ガス・熱供給・水道業		情報通信業		運輸業,郵便業		卸売業,小売業		金融業,保険業	
	総実	所定外	総実	所定外	総実	所定外	総実	所定外	総実	所定外	総実	所定外	総実	所定外	総実	所定外
平成20年平均	101.5	94.4	103.2	99.0	102.0	94.4	102.7	109.0	92.4	72.1	88.5	53.6	99.3	88.6	102.5	236.4
21	98.6	89.1	102.0	112.1	95.1	81.0	99.8	95.2	94.9	74.9	95.9	77.8	96.9	70.7	97.6	128.5
22	100.0	100.0	100.0	100.0	100.0	100.0	100.0	100.0	100.0	100.0	100.0	100.0	100.0	100.0	100.0	100.0
23	101.8	104.0	101.3	84.7	103.7	142.6	99.1	95.7	107.0	124.5	96.3	57.3	101.8	96.6	100.3	117.5
24	99.5	93.6	99.8	90.1	102.9	111.2	101.4	80.0	90.9	69.8	88.6	61.1	98.3	98.6	89.7	105.1
25	99.4	97.0	99.6	121.5	102.2	116.4	100.9	62.5	94.4	63.1	93.2	79.8	97.4	101.5	102.0	195.9
26	100.4	98.1	110.3	123.7	111.8	113.5	100.3	114.0	92.5	59.2	94.5	83.2	95.2	96.9	107.9	308.9
平成26年9月	101.6	98.1	120.8	181.2	114.7	104.6	93.4	60.5	89.4	55.2	95.5	77.4	97.7	77.0	102.8	232.8
10月	102.2	94.8	118.4	142.4	114.5	93.8	113.5	130.9	91.2	42.7	96.0	76.6	94.7	86.9	111.0	264.9
11月	101.2	96.8	118.9	144.5	118.4	117.0	94.9	140.0	89.3	47.6	94.0	83.1	100.6	85.5	101.4	278.8
12月	98.4	91.2	109.5	139.9	117.0	119.2	91.6	83.9	90.7	49.4	86.5	69.9	96.2	84.2	104.0	277.3
平成27年1月	97.0	112.5	104.2	139.8	116.3	105.8	x	x	85.7	83.8	94.6	102.0	95.2	121.7	100.9	235.0
2月	100.5	112.5	107.7	150.0	126.7	135.0	x	x	91.3	89.0	102.5	116.0	95.7	105.8	98.6	240.0
3月	105.2	122.7	117.5	208.0	128.8	141.7	x	x	91.0	86.9	100.5	100.3	99.1	133.3	106.5	240.0
4月	105.3	113.6	98.3	80.7	132.8	134.0	x	x	91.1	73.8	101.1	98.0	103.0	137.7	109.5	292.5
5月	98.5	113.6	97.8	123.9	121.0	135.0	x	x	89.4	76.4	96.9	96.7	98.7	114.5	104.5	335.0
6月	107.3	111.4	106.3	129.5	132.6	133.0	x	x	92.4	68.6	101.9	92.2	105.0	127.5	109.7	292.5
7月	103.7	102.3	112.9	164.8	109.2	124.3	x	x	97.2	70.7	102.3	75.9	102.7	108.7	116.7	340.0
8月	98.7	109.1	104.5	221.6	104.2	135.9	x	x	97.0	74.3	100.5	82.4	102.1	108.7	100.4	215.0
9月	101.1	114.8	112.6	238.6	107.6	136.9	x	x	93.9	89.0	102.2	78.8	103.3	102.9	101.6	255.0

注) 平成21年以前と接続しない産業の指数、前年比及び前年差は、算出できないため、表中において「-」と表記しています。

(H22年平均 = 100)

不動産業、物品賃貸業		学術研究、専門・技術サービス業		宿泊業、飲食サービス業		生活関連サービス業、娯楽業		教育、学習支援業		医療、福祉		複合サービス事業		サービス業 (他に分類されないもの)		区分
名目	実質	名目	実質	名目	実質	名目	実質	名目	実質	名目	実質	名目	実質	名目	実質	
-	-	-	-	-	-	-	-	121.2	119.3	116.6	114.8	89.7	88.3	-	-	平成20年平均
-	-	-	-	-	-	-	-	89.9	89.4	100.7	100.1	88.5	88.0	-	-	21
100.0	100.0	100.0	100.0	100.0	100.0	100.0	100.0	100.0	100.0	100.0	100.0	100.0	100.0	100.0	100.0	22
112.3	112.8	95.3	95.7	99.3	99.7	88.1	88.5	120.0	120.5	104.0	104.4	90.7	91.1	76.6	76.9	23
59.3	59.5	92.5	92.9	93.2	93.6	89.1	89.5	122.4	122.9	111.2	111.6	87.4	87.8	76.2	76.5	24
74.7	75.5	94.6	95.7	107.9	109.1	86.0	87.0	98.8	99.9	106.7	107.9	101.7	102.8	83.1	84.0	25
128.1	125.3	113.2	110.8	101.4	99.2	90.0	88.1	94.2	92.2	110.2	107.8	116.7	114.2	81.1	79.4	26
94.9	91.5	150.6	145.2	95.4	92.0	84.0	81.0	70.3	67.8	93.7	90.4	83.2	80.2	72.4	69.8	平成26年9月
x	x	82.8	80.0	93.9	90.7	83.3	80.5	67.4	65.1	95.2	92.0	87.8	84.8	72.4	70.0	10月
x	x	82.1	79.5	95.0	92.0	95.2	92.2	68.1	65.9	90.4	87.5	82.8	80.2	71.6	69.3	11月
x	x	198.9	192.9	136.4	132.3	94.2	91.4	225.2	218.4	192.7	186.9	206.4	200.2	104.7	101.6	12月
65.1	63.3	79.6	77.4	91.7	89.2	89.1	86.7	75.1	73.1	106.8	103.9	92.5	90.0	74.2	72.2	平成27年1月
63.9	62.2	79.2	77.0	91.0	88.5	92.7	90.2	75.3	73.2	93.6	91.1	81.1	78.9	73.7	71.7	2月
64.2	62.5	81.0	78.8	92.0	89.5	100.3	97.6	77.2	75.1	93.5	91.0	91.0	88.5	79.2	77.0	3月
67.5	65.7	82.5	80.3	95.4	92.8	97.9	95.2	77.9	75.8	93.6	91.1	88.6	86.2	75.8	73.7	4月
64.6	62.8	81.9	79.7	97.7	95.0	94.7	92.1	77.3	75.2	96.3	93.7	87.3	84.9	72.9	70.9	5月
114.9	110.5	191.8	184.4	105.2	101.2	134.6	129.4	202.6	194.8	187.3	180.1	163.9	157.6	136.8	131.5	6月
77.0	74.0	79.7	76.6	90.6	87.1	97.2	93.5	73.1	70.3	100.9	97.0	82.0	78.8	84.3	81.1	7月
68.8	66.2	79.3	76.3	94.3	90.7	94.1	90.5	71.2	68.5	94.5	90.9	78.9	75.9	74.6	71.7	8月
66.5	63.9	137.8	132.5	89.0	85.6	99.8	96.0	72.6	69.8	95.9	92.2	79.6	76.5	75.0	72.1	9月

(H22年平均 = 100)

不動産業、物品賃貸業		学術研究、専門・技術サービス業		宿泊業、飲食サービス業		生活関連サービス業、娯楽業		教育、学習支援業		医療、福祉		複合サービス事業		サービス業 (他に分類されないもの)		区分
総実	所定外	総実	所定外	総実	所定外	総実	所定外	総実	所定外	総実	所定外	総実	所定外	総実	所定外	
-	-	-	-	-	-	-	-	107.0	391.0	107.3	98.6	107.4	108.8	-	-	平成20年平均
-	-	-	-	-	-	-	-	105.1	132.0	97.3	97.4	105.1	89.8	-	-	21
100.0	100.0	100.0	100.0	100.0	100.0	100.0	100.0	100.0	100.0	100.0	100.0	100.0	100.0	100.0	100.0	22
98.5	82.5	98.9	92.5	99.2	132.8	105.1	96.3	104.7	118.3	103.5	102.1	96.3	79.6	94.4	69.2	23
88.4	84.0	100.5	110.3	103.2	128.6	100.7	139.7	101.3	122.9	105.4	97.3	101.6	100.4	91.3	59.3	24
93.0	155.4	103.0	85.9	112.5	204.2	92.5	73.5	95.1	60.1	103.2	86.2	98.6	197.4	93.9	83.9	25
102.0	156.2	102.5	134.5	100.3	164.9	97.8	114.7	86.8	77.7	106.0	86.9	103.2	222.8	95.5	61.8	26
99.1	157.7	100.0	139.4	99.4	169.3	92.1	108.4	90.1	88.5	104.8	86.9	103.0	52.1	96.4	71.8	平成26年9月
x	x	104.8	140.4	99.4	176.6	90.6	100.2	92.2	91.4	108.0	88.2	104.3	44.5	96.9	63.9	10月
x	x	92.0	139.4	101.3	200.9	89.3	115.0	77.2	65.7	107.0	88.2	100.6	63.9	94.8	60.8	11月
x	x	93.1	107.3	99.4	125.9	93.4	157.2	79.4	56.3	103.3	88.1	97.8	102.2	93.8	63.0	12月
78.3	30.1	90.5	88.3	90.0	135.7	111.6	207.8	85.9	108.6	99.5	102.7	95.2	76.3	88.9	79.0	平成27年1月
79.4	28.3	92.4	91.4	91.2	138.1	111.2	178.4	96.3	144.8	102.7	90.4	91.8	66.1	89.2	42.7	2月
78.2	28.3	106.0	109.4	94.0	147.6	112.7	105.9	103.4	163.8	108.8	100.0	102.9	74.6	90.8	61.3	3月
88.0	45.1	100.4	75.0	99.1	166.7	121.4	141.2	105.5	212.1	107.6	93.2	105.5	79.7	91.0	47.6	4月
78.9	37.2	84.6	63.3	100.6	171.4	114.1	133.3	87.0	203.4	99.3	100.0	98.5	100.0	86.1	42.7	5月
78.9	36.3	104.8	61.7	96.1	147.6	124.6	154.9	110.3	205.2	110.4	90.4	98.9	88.1	91.5	38.7	6月
86.1	43.4	101.7	61.7	92.7	173.8	111.7	151.0	96.2	91.4	109.1	89.0	106.9	83.1	88.5	39.5	7月
83.2	39.8	90.2	46.9	103.5	235.7	122.1	207.8	62.1	62.1	105.5	91.8	102.7	72.9	84.7	41.1	8月
83.8	54.9	89.4	63.3	95.1	200.0	118.1	182.4	89.8	125.9	104.1	97.3	98.7	101.7	84.9	53.2	9月

事業所規模 5人以上 続き

賃金指数(きまって支給する給与)

区分	調査産業計	建設業	製造業	電気・ガス・熱供給・水道業	情報通信業	運輸業,郵便業	卸売業,小売業	金融業,保険業
平成20年平均	105.7	122.8	97.4	108.7	83.1	91.8	98.4	107.8
21	96.7	105.9	94.7	100.8	84.4	88.5	89.8	96.9
22	100.0	100.0	100.0	100.0	100.0	100.0	100.0	100.0
23	103.8	99.5	107.4	101.0	99.2	86.6	107.3	98.7
24	102.9	100.9	107.7	96.5	83.3	85.3	101.3	101.0
25	101.9	111.9	102.7	84.5	85.1	90.9	100.6	110.9
26	103.6	116.5	100.4	115.4	87.3	90.8	101.2	109.7
平成26年9月	103.5	120.0	98.3	129.8	83.2	92.2	98.6	104.7
10月	102.6	121.1	97.5	109.4	78.8	91.4	94.7	108.0
11月	101.7	123.6	99.2	115.4	82.9	91.7	95.1	108.1
12月	101.4	121.5	100.0	116.3	83.6	87.9	93.5	106.7
平成27年1月	107.3	117.4	94.7	x	102.0	105.3	113.8	104.9
2月	107.1	117.0	98.6	x	102.6	105.7	112.9	106.4
3月	108.4	116.3	103.2	x	101.8	100.7	120.2	108.9
4月	108.9	108.5	104.4	x	102.8	100.3	123.0	105.9
5月	109.4	114.6	104.4	x	102.5	100.6	120.9	114.3
6月	111.0	115.3	105.5	x	101.1	101.9	125.6	109.1
7月	107.3	114.3	107.5	x	104.7	89.2	118.5	115.5
8月	107.7	112.3	107.2	x	103.4	97.7	118.8	109.8
9月	108.5	120.5	107.2	x	102.5	97.9	118.6	109.4

注) 平成21年以前と接続しない産業の指数、前年比及び前年差は、算出できないため、表中において「-」と表記しています。

常用雇用指数

区分	調査産業計	建設業	製造業	電気・ガス・熱供給・水道業	情報通信業	運輸業,郵便業	卸売業,小売業	金融業,保険業
平成20年平均	105.0	126.1	106.4	132.5	128.4	95.9	107.7	104.6
21	103.5	105.8	103.3	136.1	116.7	95.3	109.1	99.2
22	100.0	100.0	100.0	100.0	100.0	100.0	100.0	100.0
23	100.0	97.9	95.7	118.6	124.5	101.6	99.7	103.7
24	102.1	96.5	99.0	120.0	125.3	94.7	100.5	101.3
25	102.5	96.4	101.6	128.3	123.1	92.4	100.9	100.0
26	102.5	101.2	93.7	89.0	119.2	91.8	103.0	96.4
平成26年9月	103.3	102.6	94.9	84.9	118.9	92.5	103.4	98.6
10月	103.2	103.3	94.6	86.8	118.5	91.8	104.5	98.9
11月	103.0	103.0	88.0	86.8	118.5	91.5	105.5	99.1
12月	103.3	103.0	95.0	86.8	119.3	91.5	105.4	99.1
平成27年1月	101.9	105.5	74.0	x	118.5	91.0	103.8	98.0
2月	101.3	102.1	73.9	x	118.8	90.1	105.3	98.0
3月	101.1	103.2	78.4	x	117.5	89.8	103.7	98.4
4月	101.7	102.4	77.6	x	117.4	89.7	102.9	97.6
5月	101.4	100.5	78.5	x	116.4	89.6	101.5	96.7
6月	101.5	100.3	78.4	x	116.3	89.2	101.7	96.3
7月	101.2	101.6	75.3	x	116.4	89.8	101.7	95.8
8月	101.6	104.7	76.4	x	116.1	90.3	101.9	95.2
9月	101.8	106.1	76.8	x	116.2	90.2	101.2	94.8

注) 平成21年以前と接続しない産業の指数、前年比及び前年差は、算出できないため、表中において「-」と表記しています。

(H22年平均=100)

不動産業、物品 賃貸業	学術研究、専門・ 技術サービス業	宿泊業、飲食サ ービス業	生活関連サ ービス業、娯楽業	教育、学習支援業	医療、福祉	複合サービス事 業	サービス業 (他に分類されな いもの)	区 分
-	-	-	-	119.9	114.8	93.0	-	平成20年平均
-	-	-	-	92.7	101.4	93.0	-	21
100.0	100.0	100.0	100.0	100.0	100.0	100.0	100.0	22
114.5	95.2	97.0	92.1	119.1	103.2	99.0	79.2	23
64.2	93.1	93.3	92.6	114.9	109.1	90.8	79.1	24
76.2	96.3	106.9	93.7	93.5	105.9	101.3	86.1	25
110.8	104.6	97.2	97.2	89.3	109.9	110.4	88.1	26
109.6	103.4	97.4	94.0	89.6	112.1	106.0	84.2	平成26年9月
x	102.5	95.7	93.2	85.8	113.8	112.1	83.4	10月
x	101.7	97.0	92.0	86.8	108.2	105.4	83.0	11月
x	101.9	95.6	90.4	88.8	109.6	105.0	81.7	12月
75.2	98.7	93.3	96.1	95.3	113.5	103.1	85.3	平成27年1月
73.8	98.2	92.8	100.7	96.4	111.4	103.6	85.5	2月
74.1	100.4	93.8	110.1	96.2	110.7	102.0	89.0	3月
77.9	102.0	97.3	109.4	99.7	111.3	103.3	86.2	4月
74.6	101.6	99.5	106.0	98.9	111.8	101.4	84.3	5月
75.1	97.9	95.9	123.0	101.0	113.5	101.8	85.6	6月
76.6	98.8	90.6	104.1	89.8	112.3	102.4	86.7	7月
77.1	98.4	96.2	105.1	91.2	112.3	98.1	86.3	8月
76.8	98.6	90.8	111.3	90.7	113.5	99.7	86.4	9月

(H22年平均=100)

不動産業、物品 賃貸業	学術研究、専門・ 技術サービス業	宿泊業、飲食サ ービス業	生活関連サ ービス業、娯楽業	教育、学習支援業	医療、福祉	複合サービス事 業	サービス業 (他に分類されな いもの)	区 分
-	-	-	-	100.9	100.7	145.4	-	平成20年平均
-	-	-	-	98.2	104.0	142.0	-	21
100.0	100.0	100.0	100.0	100.0	100.0	100.0	100.0	22
97.0	104.9	93.0	98.1	103.8	101.4	97.2	100.8	23
90.1	100.6	95.2	95.0	104.9	109.6	94.1	105.1	24
84.7	97.0	93.2	95.6	101.9	112.5	91.3	109.7	25
75.0	92.0	92.2	90.1	102.2	117.1	87.6	107.7	26
86.2	89.1	93.3	88.1	104.0	118.3	87.9	107.1	平成26年9月
x	87.9	90.9	90.5	103.9	118.4	87.2	107.8	10月
x	88.1	95.2	88.4	103.5	118.9	88.2	106.4	11月
x	88.2	95.5	86.8	100.1	118.7	88.2	103.8	12月
87.3	88.1	97.2	85.6	104.8	118.5	123.8	104.2	平成27年1月
86.6	88.1	95.6	86.2	104.8	117.8	123.9	101.1	2月
86.5	86.9	96.0	84.9	100.1	117.6	123.9	102.9	3月
87.1	86.7	94.5	85.5	106.8	118.9	126.4	105.4	4月
86.6	86.7	95.7	85.9	106.9	119.2	125.3	105.1	5月
84.9	85.7	96.7	90.1	107.4	118.8	125.1	104.6	6月
84.9	83.5	96.2	90.2	107.3	119.1	125.7	104.5	7月
87.0	83.5	96.8	92.6	105.6	118.7	128.0	105.4	8月
85.2	83.5	97.9	92.3	107.4	117.9	128.5	105.4	9月

《 事業所規模 30人以上 》

1. 賃金の動き(1表参照)

		対前月比(差)	対前年同月比(差)
現金給与総額	273,309 円	0.5 %	5.6 %
きまって支給する給与	272,174 円	0.8 %	5.6 %
特別に支払われた給与	1,135 円	△ 660 円	△ 304 円

2. 労働時間の動き(2表参照)

出勤日数	19.1 日	0.2 日	△ 0.4 日
総実労働時間	149.0 時間	2.2 %	0.9 %
所定外労働時間	11.1 時間	△ 0.9 %	10.1 %

3. 雇用の動き(3表参照)

常用労働者数	110,079 人	0.5 %	△ 1.1 %
パート労働者比率	20.5 %	△ 0.3 pt	1.5 pt
労働異動率			
入職率	1.58 %		△ 0.20 pt
離職率	1.36 %		△ 0.26 pt

《 事業所規模 30人以上 》

(1表) 月間現金給与額

産 業	(単位:円、%)											
	現金給与総額			きまって支給する給与			所定内給与			特別に支払われた給与		
	対前月 増減率	対前年同月 増減率		対前月 増減率	対前年同月 増減率		対前月 増減率	対前年同月 増減率		対前月 増減差	対前年同月 増 減 差	
全国(調査産業計・確報値)	294,592	△ 1.3	0.4	288,085	0.3	0.4	263,844	0.4	0.3	6,507	△ 4,877	△ 4
高知県(調査産業計)	273,309	0.5	5.6	272,174	0.8	5.6	247,708	1.3	6.0	1,135	△ 660	△ 304
建設業	x	x	x	x	x	x	x	x	x	x	x	x
製造業	240,421	△ 4.6	13.2	240,421	1.3	15.4	214,613	0.1	13.5	0	△ 14,649	△ 5,029
電気・ガス・熱供給・水道業	x	x	x	x	x	x	x	x	x	x	x	x
情報通信業	400,422	0.1	1.8	400,274	0.1	1.8	372,507	0.9	6.6	148	△ 207	148
運輸業, 郵便業	272,446	△ 0.6	11.3	272,444	△ 0.5	11.2	229,011	0.5	17.2	2	△ 292	2
卸売業, 小売業	173,350	△ 2.4	△ 0.2	173,350	△ 2.2	△ 0.4	163,346	△ 1.4	△ 2.4	0	△ 319	0
金融業, 保険業	353,863	4.2	3.3	347,335	2.3	6.2	323,645	2.0	3.0	6,528	6,528	△ 7,866
不動産業, 物品賃貸業	177,625	△ 10.2	x	177,625	1.8	x	169,855	0.6	x	0	△ 23,349	x
学術研究, 専門・技術サービス業	345,961	0.8	△ 11.2	345,961	0.8	△ 10.7	328,683	1.1	△ 1.0	0	0	△ 2,339
宿泊業, 飲食サービス業	129,592	△ 4.7	9.1	129,592	△ 4.5	9.1	116,375	△ 4.6	4.6	0	△ 215	0
生活関連サービス業, 娯楽業	176,757	△ 0.1	4.0	176,757	△ 0.1	4.2	160,434	△ 1.1	2.6	0	0	0
教育, 学習支援業	290,649	△ 1.5	8.4	290,649	△ 1.5	8.3	280,715	△ 1.3	5.2	0	0	0
医療, 福祉	333,418	0.9	2.3	331,157	0.2	1.8	298,076	0.6	3.6	2,261	2,253	2,261
複合サービス業	273,674	7.8	x	263,532	4.5	x	250,575	3.6	x	10,142	8,602	x
サービス業(他に分類されないもの)	151,594	△ 2.6	△ 2.8	151,594	△ 2.6	△ 2.7	144,915	△ 2.0	△ 0.8	0	0	△ 280

平成27年9月

注) ① 特別に支払われた給与については指数を作成していないため、実数による増減差です。

② 「現金給与総額」=「きまって支給する給与」+「特別に支払われた給与」・「きまって支給する給与」=「所定内給与」+「超過労働給与」

③ 「x」は該当データの無いものを示し、「x」は標本数が最少につき秘匿のため公表できないもの。「0」は集計単位未満のデータ量を示す。

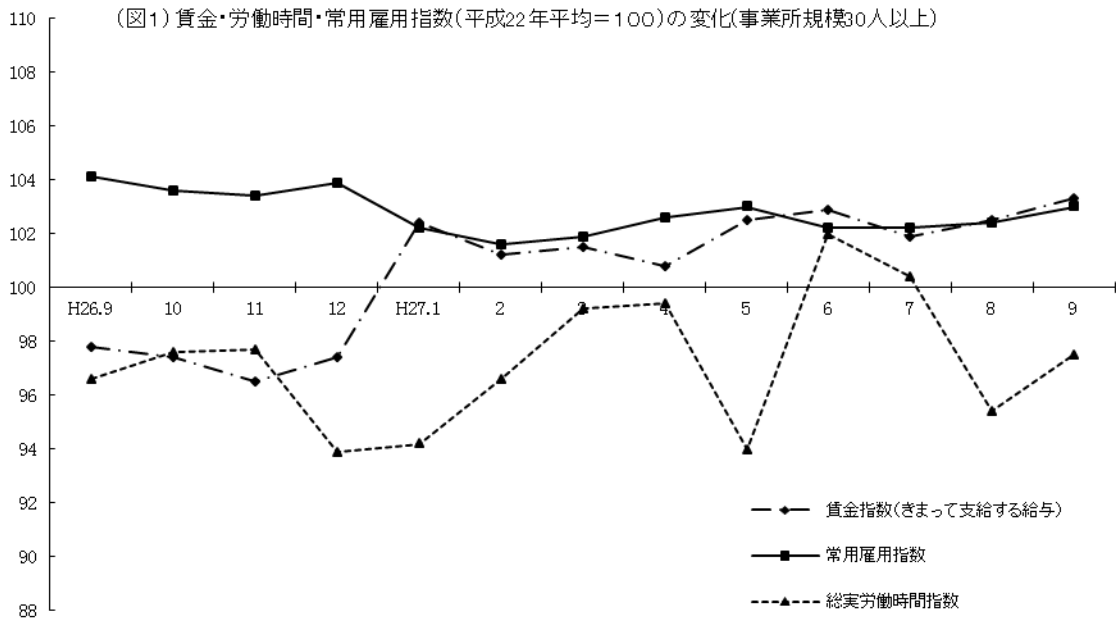
《 事業所規模 30人以上 》

(2表) 月間実労働時間数および出勤日数

産 業	(単位:時間、日、%)											
	総実労働時間			所定内労働時間			所定外労働時間			出勤日数		
	対前月 増減率	対前年同月 増減率		対前月 増減率	対前年同月 増減率		対前月 増減率	対前年同月 増減率		対前月 増減差	対前年同月 増減差	
全国(調査産業計・確報値)	147.0	1.1	△ 0.7	134.3	0.8	△ 0.8	12.7	4.1	1.0	18.6	0.1	△ 0.2
高知県(調査産業計)	149.0	2.2	0.9	137.9	2.5	0.1	11.1	△ 0.9	10.1	19.1	0.2	△ 0.4
建設業	x	x	x	x	x	x	x	x	x	x	x	x
製造業	171.8	5.4	6.7	154.6	4.6	3.8	17.2	13.2	39.6	20.6	0.9	0.4
電気・ガス・熱供給・水道業	x	x	x	x	x	x	x	x	x	x	x	x
情報通信業	159.0	△ 3.4	3.9	147.3	△ 4.8	3.8	11.7	19.4	0.7	20.7	△ 1.2	1.2
運輸業, 郵便業	187.5	1.2	1.2	155.5	2.3	5.3	32.0	△ 3.9	△ 8.5	21.2	0.6	0.0
卸売業, 小売業	148.8	△ 2.2	0.0	141.7	△ 1.7	0.1	7.1	△ 12.3	6.3	20.3	△ 0.3	0.1
金融業, 保険業	143.6	△ 3.1	1.1	132.7	△ 3.6	0.1	10.9	3.8	19.1	18.1	△ 0.6	0.7
不動産業, 物品賃貸業	158.5	7.4	x	152.8	6.6	x	5.7	32.6	x	20.5	1.2	x
学術研究, 専門・技術サービス業	139.0	△ 1.8	△ 9.3	129.0	△ 5.0	△ 4.3	10.0	72.4	△ 49.7	16.9	△ 0.6	△ 0.9
宿泊業, 飲食サービス業	118.1	△ 7.5	△ 1.6	108.1	△ 6.7	△ 3.4	10.0	△ 15.3	22.4	18.0	△ 0.8	△ 1.2
生活関連サービス業, 娯楽業	128.6	△ 7.5	1.1	121.1	△ 6.1	0.3	7.5	△ 25.7	15.3	18.2	△ 0.9	△ 2.2
教育, 学習支援業	127.1	55.6	8.1	122.6	59.6	0.1	4.5	△ 8.2	96.1	16.4	4.5	△ 3.0
医療, 福祉	145.4	△ 2.4	△ 0.2	137.2	△ 2.7	△ 0.2	8.2	3.8	0.3	18.4	△ 0.5	△ 0.2
複合サービス業	143.3	△ 3.4	x	134.1	△ 5.5	x	9.2	43.8	x	18.5	△ 1.0	x
サービス業(他に分類されないもの)	119.8	△ 0.7	△ 7.8	113.7	△ 1.7	△ 7.0	6.1	24.5	△ 20.3	18.5	△ 0.7	△ 1.5

注) 出勤日数については指数を作成していないので、実数による増減差です。

平成27年9月



《 事業所規模 30人以上 》

(3表) 常用労働者数および労働異動率

(単位:人、%、ポイント)

産 業	本調査期間末常用労働者数				労働異動率			
	対前月 増減率	対前年同月 増 減 率	パートタイム 労働者比率	入職率	対前年同月 増 減 差	離職率	対前年同月 増 減 差	
全国(調査産業計・確報値)	27,633,731	△ 0.2	1.0	25.5	1.45	0.07	1.64	0.04
高知県(調査産業計)	110,079	0.5	△ 1.1	20.5	1.58	△ 0.20	1.36	△ 0.26
建設業	x	x	x	x	x	x	x	x
製造業	11,458	1.0	△ 13.8	13.5	2.55	1.39	1.58	0.51
電気・ガス・熱供給・水道業	x	x	x	x	x	x	x	x
情報通信業	2,041	0.1	0.5	3.2	0.15	0.15	0.00	△ 0.39
運輸業, 郵便業	7,664	△ 0.1	1.8	18.0	1.63	0.76	1.77	1.46
卸売業, 小売業	17,387	△ 0.3	△ 4.8	45.3	1.88	0.78	2.16	0.70
金融業, 保険業	2,796	1.7	△ 7.7	15.5	4.11	0.96	2.44	△ 1.46
不動産業, 物品賃貸業	338	△ 0.6	x	22.2	3.24	x	3.82	x
学術研究, 専門・技術サービス業	1,907	0.0	0.6	7.7	0.00	△ 1.10	0.00	△ 2.24
宿泊業, 飲食サービス業	3,987	△ 0.2	△ 5.6	58.7	3.00	△ 1.29	3.20	0.11
生活関連サービス業, 娯楽業	2,356	△ 0.8	2.8	54.5	1.90	△ 0.62	2.65	△ 0.14
教育, 学習支援業	10,182	1.6	0.2	24.3	1.85	△ 3.58	0.21	△ 2.94
医療, 福祉	37,012	△ 0.4	1.0	7.0	0.71	△ 0.64	1.09	△ 0.21
複合サービス業	1,984	△ 1.0	x	4.1	0.70	x	1.70	x
サービス業(他に分類されないもの)	5,864	0.7	△ 3.9	39.4	1.97	△ 0.43	1.27	△ 1.33

注) ①労働異動率については指数を作成していないので、実数による増減差です。

平成27年9月

《 事業所規模 30人以上 》

(4表) 産業別・就業形態別常用労働者数、月間給与額、労働時間数等

(単位:人、円、日、時間)

就業形態	産 業	本調査期間末 労働者数	現金給与 総 額	きまって 支給する 給 与		特別に 支払われた 給 与	出 勤 日 数	総 実 所 定 内 所 定 外 労働時間 労働時間 労働時間	162.4	149.3	13.1
				所定内 給 与	超過労働 給 与						
一般労働者	調査産業計	87,487	316,335	314,910	285,365	29,545	1,425	19.8	162.4	149.3	13.1
	製造業	9,913	261,003	261,003	232,113	28,890	0	20.8	178.7	160.3	18.4
	卸売業, 小売業	9,507	231,097	231,097	215,015	16,082	0	20.9	173.0	162.2	10.8
	医療, 福祉	34,431	343,234	340,806	305,706	35,100	2,428	18.8	150.0	141.3	8.7
パートタイム 労働者	調査産業計	22,592	104,897	104,897	100,308	4,589	0	16.4	96.8	93.5	3.3
	製造業	1,545	103,914	103,914	98,542	5,372	0	19.2	126.6	116.9	9.7
	卸売業, 小売業	7,880	102,456	102,456	99,913	2,543	0	19.5	119.0	116.5	2.5
	医療, 福祉	2,581	200,293	200,293	194,594	5,699	0	13.7	81.6	81.1	0.5

平成27年9月

統計表: 事業所規模 30人以上

賃金指数(現金給与総額)

区分	調査産業計		建設業		製造業		電気・ガス・熱供給・水道業		情報通信業		運輸業,郵便業		卸売業,小売業		金融業,保険業	
	名目	実質	名目	実質	名目	実質	名目	実質	名目	実質	名目	実質	名目	実質	名目	実質
平成20年平均	99.3	97.7	96.5	95.0	96.9	95.4	109.2	107.5	74.4	73.2	89.2	87.8	94.8	93.3	104.6	103.0
21	97.2	96.6	98.2	97.6	97.7	97.1	106.1	105.5	74.6	74.2	88.1	87.6	91.7	91.2	98.5	97.9
22	100.0	100.0	100.0	100.0	100.0	100.0	100.0	100.0	100.0	100.0	100.0	100.0	100.0	100.0	100.0	100.0
23	102.3	102.7	96.6	97.0	104.9	105.3	96.3	96.7	99.7	100.1	107.8	108.2	104.4	104.8	105.3	105.7
24	103.2	103.6	87.6	88.0	98.5	98.9	98.3	98.7	89.5	89.9	99.0	99.4	110.0	110.4	95.5	95.9
25	100.1	101.2	89.3	90.3	95.4	96.5	91.3	92.3	88.6	89.6	97.3	98.4	105.3	106.5	96.6	97.7
26	99.0	96.9	93.9	91.9	96.7	94.6	96.7	94.6	91.9	89.9	95.7	93.6	102.3	100.1	99.8	97.7
平成26年9月	82.2	79.3	83.5	80.5	76.0	73.3	x	x	70.9	68.4	88.7	85.5	84.2	81.2	91.4	88.1
10月	81.5	78.7	85.0	82.1	74.8	72.3	x	x	65.8	63.6	88.4	85.4	82.9	80.1	88.2	85.2
11月	82.9	80.3	86.6	83.8	88.3	85.5	x	x	70.5	68.2	88.1	85.3	92.0	89.1	90.0	87.1
12月	179.2	173.8	143.3	139.0	170.4	165.3	x	x	197.2	191.3	141.5	137.2	160.3	155.5	195.1	189.2
平成27年1月	92.2	89.7	x	x	80.0	77.8	x	x	71.4	69.5	107.2	104.3	91.4	88.9	88.2	85.8
2月	84.8	82.5	x	x	80.3	78.1	x	x	70.9	69.0	107.2	104.3	80.4	78.2	88.8	86.4
3月	90.3	87.8	x	x	109.5	106.5	x	x	92.1	89.6	109.0	106.0	88.9	86.5	96.2	93.6
4月	85.1	82.8	x	x	85.8	83.5	x	x	70.8	68.9	97.3	94.6	86.2	83.9	88.9	86.5
5月	96.5	93.9	x	x	86.3	83.9	x	x	72.4	70.4	97.7	95.0	102.5	99.7	353.0	343.4
6月	156.7	150.7	x	x	131.6	126.5	x	x	137.8	132.5	124.4	119.6	114.9	110.5	197.7	190.1
7月	96.5	92.8	x	x	120.0	115.4	x	x	88.5	85.1	105.2	101.2	117.3	112.8	99.7	95.9
8月	86.3	83.0	x	x	90.2	86.7	x	x	72.1	69.3	99.3	95.5	86.0	82.7	90.6	87.1
9月	86.8	83.5	x	x	86.0	82.7	x	x	72.2	69.4	98.7	94.9	84.0	80.8	94.4	90.8

注) 実質賃金指数算出のための消費者物価指数は「高知市の持家の帰属家賃を除く総合」指数を使用しています。

平成21年以前と接続しない産業の指数、前年比及び前年差は、算出できないため、表中において「-」と表記しています。

労働時間指数

区分	調査産業計		建設業		製造業		電気・ガス・熱供給・水道業		情報通信業		運輸業,郵便業		卸売業,小売業		金融業,保険業	
	総実	所定外	総実	所定外	総実	所定外	総実	所定外	総実	所定外	総実	所定外	総実	所定外	総実	所定外
平成20年平均	99.2	92.9	100.3	85.5	103.5	113.3	101.6	95.7	87.0	65.1	91.2	78.2	96.0	79.6	102.6	104.2
21	98.1	96.2	100.1	98.0	97.1	88.7	100.1	100.3	90.3	72.4	93.4	94.3	96.4	80.7	99.3	74.7
22	100.0	100.0	100.0	100.0	100.0	100.0	100.0	100.0	100.0	100.0	100.0	100.0	100.0	100.0	100.0	100.0
23	100.9	101.3	96.7	73.0	102.5	129.4	98.6	90.9	111.9	136.8	101.9	105.0	102.2	104.3	99.9	76.7
24	100.7	98.2	96.9	74.5	101.5	127.6	99.7	69.5	99.1	97.5	96.4	96.8	104.2	114.3	104.1	110.4
25	98.9	93.0	98.2	83.8	100.8	128.0	97.8	73.2	95.1	85.6	94.0	109.5	103.4	117.2	103.8	157.2
26	97.7	94.7	102.1	105.6	99.4	124.4	98.8	101.7	89.2	64.7	95.3	123.6	101.9	111.7	106.3	187.4
平成26年9月	96.6	95.1	102.8	111.7	98.0	109.0	x	x	85.2	60.2	99.1	132.5	100.7	104.3	104.7	163.4
10月	97.6	91.4	106.4	112.0	96.6	105.5	x	x	85.4	39.7	98.7	128.6	97.9	110.7	111.1	190.1
11月	97.7	96.5	109.3	115.8	102.9	124.3	x	x	86.5	54.4	97.3	139.9	103.7	105.5	106.9	249.0
12月	93.9	92.7	104.1	120.2	99.6	136.5	x	x	83.5	58.2	83.9	109.7	100.8	113.9	106.2	202.8
平成27年1月	94.2	117.0	x	x	89.8	123.0	x	x	83.5	64.2	99.8	179.9	102.5	164.1	105.5	176.8
2月	96.6	104.7	x	x	103.8	148.7	x	x	83.4	48.7	108.9	172.3	98.0	106.3	102.7	185.7
3月	99.2	108.5	x	x	103.2	142.5	x	x	82.1	48.7	102.8	139.8	93.8	117.2	111.5	173.2
4月	99.4	100.9	x	x	107.8	146.0	x	x	86.6	50.8	103.0	134.8	101.8	125.0	110.8	187.5
5月	94.0	105.7	x	x	97.3	143.4	x	x	87.4	54.4	94.5	129.2	101.0	140.6	113.1	300.0
6月	102.0	97.2	x	x	109.2	137.2	x	x	84.9	48.2	103.3	122.0	104.2	110.9	113.3	200.0
7月	100.4	95.3	x	x	106.2	133.6	x	x	91.7	48.7	100.7	114.4	99.1	106.3	122.0	271.4
8月	95.4	105.7	x	x	99.3	134.5	x	x	91.6	50.8	99.1	126.1	103.0	126.6	109.3	187.5
9月	97.5	104.7	x	x	104.6	152.2	x	x	88.5	60.6	100.3	121.2	100.7	110.9	105.9	194.6

注) 平成21年以前と接続しない産業の指数、前年比及び前年差は、算出できないため、表中において「-」と表記しています。

(H22年平均 = 100)

不動産業、物品賃貸業		学術研究、専門・技術サービス業		宿泊業、飲食サービス業		生活関連サービス業、娯楽業		教育、学習支援業		医療福祉		複合サービス事業		サービス業 (他に分類されないもの)		区分
名目	実質	名目	実質	名目	実質	名目	実質	名目	実質	名目	実質	名目	実質	名目	実質	
-	-	-	-	-	-	-	-	102.6	101.0	102.8	101.2	85.4	84.1	-	-	平成20年平均
-	-	-	-	-	-	-	-	100.6	100.0	100.6	100.0	81.7	81.2	-	-	21
100.0	100.0	100.0	100.0	100.0	100.0	100.0	100.0	100.0	100.0	100.0	100.0	100.0	100.0	100.0	100.0	22
101.7	102.1	102.2	102.6	99.7	100.1	80.9	81.2	104.9	105.3	100.8	101.2	93.7	94.1	98.1	98.5	23
65.6	65.9	108.8	109.2	87.2	87.6	76.0	76.3	106.5	106.9	107.8	108.2	95.9	96.3	98.6	99.0	24
49.0	49.5	104.5	105.7	87.3	88.3	94.3	95.3	89.3	90.3	106.9	108.1	93.5	94.5	94.0	95.0	25
25.2	24.7	115.2	112.7	86.9	85.0	105.6	103.3	77.5	75.8	106.2	103.9	126.3	123.6	85.6	83.8	26
x	x	92.8	89.5	80.4	77.5	92.9	89.6	56.1	54.1	90.4	87.2	x	x	81.6	78.7	平成26年9月
x	x	92.6	89.5	76.7	74.1	92.6	89.5	54.3	52.5	91.4	88.3	x	x	80.1	77.4	10月
x	x	90.2	87.3	80.1	77.5	95.6	92.5	55.4	53.6	86.0	83.3	x	x	80.9	78.3	11月
x	x	263.1	255.2	111.6	108.2	142.6	138.3	189.6	183.9	182.1	176.6	x	x	119.2	115.6	12月
56.5	55.0	87.0	84.6	84.7	82.4	97.6	94.9	60.9	59.2	108.5	105.5	85.1	82.8	77.4	75.3	平成27年1月
57.4	55.8	85.5	83.2	73.0	71.0	106.6	103.7	60.9	59.2	92.8	90.3	83.3	81.0	73.6	71.6	2月
56.1	54.6	86.8	84.4	81.1	78.9	100.2	97.5	64.3	62.5	92.9	90.4	89.1	86.7	79.5	77.3	3月
61.2	59.5	90.3	87.8	79.5	77.3	98.8	96.1	59.8	58.2	93.0	90.5	91.2	88.7	78.0	75.9	4月
56.0	54.5	88.1	85.7	84.5	82.2	97.0	94.4	61.0	59.3	96.0	93.4	79.9	77.7	73.6	71.6	5月
115.6	111.2	174.4	167.7	98.9	95.1	130.9	125.9	144.4	138.8	190.9	183.6	180.1	173.2	111.7	107.4	6月
58.8	56.5	84.7	81.4	88.5	85.1	103.4	99.4	60.8	58.5	94.5	90.9	82.7	79.5	86.0	82.7	7月
64.7	62.2	81.7	78.6	92.0	88.5	96.8	93.1	61.7	59.3	91.7	88.2	76.0	73.1	81.4	78.3	8月
58.1	55.9	82.4	79.2	87.7	84.3	96.6	92.9	60.8	58.5	92.5	88.9	82.0	78.8	79.3	76.3	9月

(H22年平均 = 100)

不動産業、物品賃貸業		学術研究、専門・技術サービス業		宿泊業、飲食サービス業		生活関連サービス業、娯楽業		教育、学習支援業		医療福祉		複合サービス事業		サービス業 (他に分類されないもの)		区分
総実	所定外	総実	所定外	総実	所定外	総実	所定外	総実	所定外	総実	所定外	総実	所定外	総実	所定外	
-	-	-	-	-	-	-	-	98.1	143.6	98.2	86.4	107.8	94.2	-	-	平成20年平均
-	-	-	-	-	-	-	-	98.9	147.0	99.0	101.1	104.6	88.1	-	-	21
100.0	100.0	100.0	100.0	100.0	100.0	100.0	100.0	100.0	100.0	100.0	100.0	100.0	100.0	100.0	100.0	22
100.8	38.0	98.4	99.1	99.4	67.5	87.5	91.7	104.7	69.3	100.6	100.6	96.7	76.5	95.3	76.4	23
81.2	340.2	97.4	116.3	96.7	81.0	86.1	90.2	100.5	77.8	102.7	102.5	104.2	93.4	96.0	72.6	24
57.5	323.0	97.8	149.3	97.8	118.5	98.4	133.5	88.7	27.5	101.5	93.1	107.8	276.9	95.3	71.7	25
27.6	160.6	99.7	202.1	95.9	134.8	103.2	143.5	78.6	27.2	102.0	92.7	108.5	154.2	91.5	59.0	26
x	x	99.7	242.5	93.6	145.9	96.9	116.1	78.2	23.2	99.1	95.0	x	x	93.7	69.0	平成26年9月
x	x	106.3	256.8	90.0	127.3	95.7	110.0	82.0	22.4	102.4	93.8	x	x	92.5	56.4	10月
x	x	94.5	261.6	94.8	166.9	101.5	149.2	68.5	18.2	102.7	93.7	x	x	92.0	54.6	11月
x	x	91.8	161.9	96.4	137.2	104.0	147.8	68.9	14.4	97.3	90.2	x	x	91.3	69.3	12月
88.0	120.8	96.9	197.6	91.2	141.1	102.0	130.4	77.9	33.3	95.7	109.3	98.4	116.4	88.1	75.7	平成27年1月
100.9	96.2	95.8	167.1	79.4	78.6	104.6	132.1	84.1	30.3	97.8	96.5	95.6	98.5	88.4	51.4	2月
99.8	77.4	110.9	208.5	83.8	91.1	99.0	130.4	90.9	35.4	104.9	108.1	101.2	97.0	83.0	66.7	3月
106.7	105.7	107.6	176.8	82.4	114.3	108.2	153.6	89.0	32.3	103.1	97.7	108.8	117.9	83.3	51.4	4月
89.9	79.2	90.3	142.7	86.1	107.1	103.0	146.4	81.1	28.3	95.7	103.5	100.5	132.8	80.4	52.3	5月
99.4	98.1	112.2	151.2	82.4	94.6	103.1	155.4	95.4	39.4	105.3	94.2	102.3	117.9	86.8	49.5	6月
99.1	98.1	105.8	124.4	84.6	130.4	101.1	162.5	91.6	32.3	103.8	88.4	108.1	103.0	86.1	51.4	7月
92.1	81.1	92.1	70.7	99.6	210.7	106.0	180.4	54.3	49.5	101.3	91.9	100.4	95.5	87.0	44.1	8月
98.9	107.5	90.4	122.0	92.1	178.6	98.0	133.9	84.5	45.5	98.9	95.3	97.0	137.3	86.4	55.0	9月

事業所規模 30人以上 続き

賃金指数(きまって支給する給与)

区分	調査産業計	建設業	製造業	電気・ガス・熱供給・水道業	情報通信業	運輸業,郵便業	卸売業,小売業	金融業,保険業
平成20年平均	98.4	97.3	94.3	110.6	77.3	94.4	97.3	102.3
21	96.9	99.9	93.8	103.8	79.1	89.2	93.2	99.2
22	100.0	100.0	100.0	100.0	100.0	100.0	100.0	100.0
23	101.7	97.1	102.3	94.2	106.1	109.2	103.7	98.9
24	101.3	91.0	97.4	95.0	95.7	100.3	107.4	99.2
25	98.6	94.6	93.3	94.0	94.0	100.0	102.2	100.9
26	97.3	98.7	88.6	121.2	92.9	99.6	98.6	100.7
平成26年9月	97.8	98.3	85.0	x	92.9	101.5	96.6	106.0
10月	97.4	100.1	85.3	x	86.3	101.2	94.8	107.3
11月	96.5	101.9	86.3	x	92.5	100.8	98.2	109.4
12月	97.4	101.2	88.4	x	93.4	93.3	97.6	107.9
平成27年1月	102.4	x	88.3	x	93.6	120.6	98.7	107.2
2月	101.2	x	91.5	x	92.9	122.7	92.1	107.9
3月	101.5	x	97.2	x	92.3	115.0	95.1	110.9
4月	100.8	x	97.9	x	92.8	111.3	96.4	108.0
5月	102.5	x	98.1	x	94.5	111.5	98.0	127.8
6月	102.9	x	100.1	x	94.1	112.9	98.0	112.2
7月	101.9	x	97.6	x	93.8	111.7	95.6	121.2
8月	102.5	x	96.9	x	94.5	113.5	98.4	110.2
9月	103.3	x	98.1	x	94.6	112.9	96.2	112.6

注) 平成21年以前と接続しない産業の指数、前年比及び前年差は、算出できないため、表中において「-」と表記しています。

常用雇用指数

区分	調査産業計	建設業	製造業	電気・ガス・熱供給・水道業	情報通信業	運輸業,郵便業	卸売業,小売業	金融業,保険業
平成20年平均	103.5	107.5	103.1	117.0	121.3	92.4	102.3	114.0
21	104.8	102.5	104.0	119.4	106.5	96.0	105.2	101.7
22	100.0	100.0	100.0	100.0	100.0	100.0	100.0	100.0
23	99.2	102.1	85.9	99.3	108.4	99.0	102.6	91.8
24	103.7	99.1	98.5	97.1	106.6	95.8	102.7	88.8
25	103.1	93.7	95.3	102.6	103.1	94.2	102.1	89.4
26	103.1	92.7	92.6	51.4	103.0	92.8	104.4	85.2
平成26年9月	104.1	91.8	93.6	x	103.1	93.0	104.9	90.0
10月	103.6	92.1	93.6	x	102.5	92.7	104.6	90.5
11月	103.4	93.1	87.8	x	102.5	91.8	106.6	91.2
12月	103.9	93.2	94.0	x	103.7	91.8	106.9	91.2
平成27年1月	102.2	x	70.7	x	102.5	91.9	106.2	90.5
2月	101.6	x	70.7	x	103.0	92.4	106.3	90.4
3月	101.9	x	78.6	x	102.5	93.3	105.3	90.5
4月	102.6	x	76.9	x	105.2	93.6	104.9	83.6
5月	103.0	x	78.8	x	103.8	93.4	104.6	83.9
6月	102.2	x	78.6	x	103.7	94.1	99.6	84.4
7月	102.2	x	78.4	x	103.8	95.2	99.6	82.3
8月	102.4	x	79.9	x	103.5	94.9	100.2	81.7
9月	103.0	x	80.7	x	103.6	94.7	99.9	83.1

注) 平成21年以前と接続しない産業の指数、前年比及び前年差は、算出できないため、表中において「-」と表記しています。

(H22年平均=100)

不動産業, 物品 賃貸業	学術研究, 専門・ 技術サービス業	宿泊業, 飲食サ ービス業	生活関連サ ービス業, 娯楽業	教育, 学習支援業	医療, 福祉	複合サ ービス事 業	サービス業 (他に分類されな いもの)	区 分
-	-	-	-	96.6	100.9	90.2	-	平成20年平均
-	-	-	-	97.4	100.3	87.5	-	21
100.0	100.0	100.0	100.0	100.0	100.0	100.0	100.0	22
98.4	102.6	98.7	79.7	103.3	100.0	103.8	98.3	23
67.1	102.3	87.8	78.8	98.6	105.1	94.7	98.2	24
51.4	103.5	87.6	97.1	82.7	104.8	92.9	93.4	25
23.5	111.2	85.5	109.1	72.3	105.8	102.6	89.0	26
x	117.1	84.4	102.2	71.4	108.2	x	92.1	平成26年9月
x	117.5	80.5	102.1	69.0	109.5	x	89.4	10月
x	114.5	84.1	105.4	70.4	103.1	x	90.9	11月
x	114.5	82.6	110.6	73.9	104.9	x	86.9	12月
68.3	110.5	88.8	107.6	76.1	113.0	103.2	86.6	平成27年1月
69.5	108.7	76.6	110.2	77.4	111.1	106.8	83.2	2月
67.8	110.3	85.1	105.2	78.0	110.0	102.6	86.2	3月
74.0	114.8	83.4	108.8	76.0	110.6	101.3	83.6	4月
67.8	112.0	88.3	106.9	77.5	111.1	101.7	83.1	5月
69.2	107.8	84.6	108.1	79.6	111.6	101.2	85.6	6月
70.7	107.6	86.6	103.0	77.3	109.5	102.9	91.2	7月
69.0	103.8	96.5	106.6	78.5	109.9	97.0	92.0	8月
70.2	104.6	92.1	106.5	77.3	110.1	101.3	89.6	9月

(H22年平均=100)

不動産業, 物品 賃貸業	学術研究, 専門・ 技術サービス業	宿泊業, 飲食サ ービス業	生活関連サ ービス業, 娯楽業	教育, 学習支援業	医療, 福祉	複合サ ービス事 業	サービス業 (他に分類されな いもの)	区 分
-	-	-	-	97.1	103.1	188.4	-	平成20年平均
-	-	-	-	97.1	106.3	163.4	-	21
100.0	100.0	100.0	100.0	100.0	100.0	100.0	100.0	22
97.5	103.0	100.0	97.9	105.1	102.1	91.8	98.7	23
88.6	98.1	98.9	93.3	106.1	112.5	63.6	99.6	24
84.6	98.4	97.6	89.1	106.2	115.1	64.6	96.3	25
87.6	97.1	94.5	87.1	105.8	118.8	63.7	95.1	26
x	95.6	98.6	86.5	104.8	120.2	x	96.1	平成26年9月
x	95.6	92.2	86.2	105.4	120.6	x	95.7	10月
x	96.0	95.5	87.1	105.3	120.7	x	95.9	11月
x	96.4	95.2	87.8	106.5	120.3	x	90.6	12月
86.1	95.9	95.1	87.1	105.5	120.1	140.7	92.1	平成27年1月
88.0	95.9	92.7	88.6	105.4	119.8	140.7	88.6	2月
87.4	95.9	92.6	85.6	98.5	119.6	140.7	90.9	3月
90.3	95.4	91.1	86.9	102.7	122.0	142.3	92.5	4月
88.2	95.4	91.0	88.0	102.8	122.7	142.4	91.5	5月
87.2	95.8	92.0	89.2	103.6	122.3	142.0	91.1	6月
87.2	96.2	91.7	89.6	103.4	122.1	140.8	90.9	7月
89.0	96.2	93.3	89.6	103.4	121.9	141.6	91.7	8月
88.5	96.2	93.1	88.9	105.0	121.4	140.2	92.4	9月

高知県の主要統計

人口動態

資料:厚生労働省ホームページ
03-5253-1111

(単位:人・組)

	出生数	死亡数	死産数	婚姻件数	離婚件数
平成 22 年	5 518	9 769	166	3 328	1 463
23	5 244	9 884	175	3 099	1 406
24	5 266	10 142	154	3 257	1 403
25	5 266	10 243	124	3 257	1 442
26	5 015	9 984	149	3 116	1 364
平成 27 . 4	441	811	9	248	115
5	436	778	7	295	108
6	428	707	9	194	115
7	r) 438	r) 751	r) 12	r) 265	r) 99
8	p) 468	p) 781	p) 8	p) 256	p) 117
9	p) 472	p) 785	p) 10	p) 216	p) 105

職業紹介状況

資料:高知労働局職業安定部
885-6051

(単位:件・人)

	1) 一般(学卒を除く)労働者					2) 日雇労働者	
	新規求職 申込件数	月間有効 求職者数	新規求人数	月間有効 求人数	就職件数	前月繰越有効 求職者数	就労実人員
平成 22 年度	53 637	216 050	49 639	115 758	17 398 (978)
23	52 831	213 781	53 721	129 533	17 308 (1,180)
24	52 027	217 098	55 467	137 813	17 512 (1,163)
25	48 672	201 647	60 469	152 748	17 180 (1,115)
26	44 837	182 701	59 662	153 683	15 892 (976)
平成 27 . 5	3 426	15 794	4 473	13 385	1 406 (74)	} 176	} 232
6	3 489	15 269	5 125	13 058	1 322 (88)		
7	3 569	14 830	5 386	13 219	1 226 (83)		
8	3 429	14 663	4 909	13 540	1 057 (64)		
9	3 330	14 232	5 551	14 157	1 189 (85)		
10	3 378	14 197	5 665	14 395	1 219 (92)

(注) ()は県外就職件数で内数として表示した。

1)について、パートタイムを含む。

2)について、平成22年度より四半期集計に変更。

P10の各月別有効求人倍率は季節調整値であり、原数値での計算とは一致しない。

雇用保険(失業給付)状況

資料:高知労働局職業安定部
885-6051

(単位:件・人・千円)

	一般(特例・高齢を除く)雇用保険					日雇雇用保険	
	事業主都合離職数	初回受給者数	受給者実人員	支給終了者数	給付総額	受給者実人員	給付総額
平成 22 年度	4 054	10 996	4 318	8 516	6 407 962	170	128 177
23	3 850	11 477	4 353	8 452	6 250 992	167	130 891
24	3 905	11 224	4 333	8 524	6 208 568	158	100 788
25	3 321	10 203	3 912	7 573	5 485 358	154	96 410
26	3 045	9 121	3 418	6 801	4 752 757	152	94 236
平成 27 . 5	253	1 011	3 374	443	362 897	148	7 470
6	179	775	3 715	469	436 391	150	8 252
7	200	822	3 761	690	448 500	152	7 946
8	165	750	3 645	623	414 484	158	7 776
9	216	702	3 485	577	417 661	151	8 326
10	206	641	3 317	693	401 183	151	7 552

(注) 受給者実人員の年度の数値は、月平均を掲載。

新 設 住 宅 : 利 用 関 係 別 戸 数

資料:国土交通省総合政策局
03-5253-8111

(単位:戸)

	全 国	四 国	高 知 県				
			計	持 家	貸 家	給 与 住 宅	分 譲 住 宅
平成 22 年度	819 020	18 823	2 770	1 550	751	58	411
23	841 246	19 039	2 832	1 566	781	54	431
24	893 002	19 451	2 662	1 627	587	75	373
25	980 025	23 958	3 612	1 903	1 009	76	624
26	880 470	19 226	2 755	1 501	757	13	484
平成 27 . 5	71 720	1 433	219	121	75	-	23
6	88 118	1 751	210	117	64	1	28
7	78 263	1 774	302	124	149	2	27
8	80 255	1 838	139	113	10	-	16
9	r) 77 872	1 867	235	148	62	-	25
10	77 153	1 691	235	138	80	-	17

用語の定義: 持家.....建築主が自分で居住する目的で建築するもの
 貸家.....建築主が賃貸する目的で建築するもの
 給与住宅...会社、官公署、学校等がその社員、職員、教員等を居住させる目的で建築するもの
 分譲住宅...建て売り又は分譲の目的で建築するもの

大 型 小 売 店 販 売 状 況

資料:四国経済産業局ホームページ
087-811-8509

(単位:百万円)

	店 舗 数	総 合	衣 料 品	身 の 回 り 品	飲 食 料 品	家 庭 用 品	そ の 他 の 商 品	食 堂 ・ 喫 茶
平成 22 年	23	72 140	12 949	3 025	43 085	2 241	9 588	293
23	23	72 183	12 683	2 937	43 650	2 170	9 625	260
24	24	73 194	12 591	2 852	44 967	2 112	9 804	108
25	24	72 950	12 203	2 789	45 516	2 038	9 550	96
26	24	72 363	11 452	2 748	45 719	1 954	9 511	96
平成 26 . 10	24	5 741	938	207	3 660	152	703	8
平成 27 . 5	24	5 946	961	235	3 787	171	707	10
6	24	5 576	849	220	3 661	148	621	7
7	24	6 161	919	243	3 940	159	800	8
8	24	6 084	724	215	4 090	174	785	7
9	24	5 522	750	267	3 613	149	671	7
10	24	5 792	971	223	3 648	154	697	7

(注) 毎年3月頃、年間補正により前年の確報値は修正される場合がある。

電 灯 電 力 消 費 量

資料:四国電力(株)高知支店
821-2118

(単位:GWh)

	総 計	特 定 規 模 需 要 以 外			特 定 規 模 需 要 (自 由 化 対 象)		
		合 計	電 灯	電 力	合 計	業 務 用 電 力	産 業 用 電 力
平成 22 年度	4 790	2 311	1 905	406	2 479	1 236	1 243 (846)
23	4 603	2 234	1 846	388	2 369	1 195	1 174 (781)
24	4 432	2 178	1 804	374	2 254	1 157	1 097 (719)
25	4 452	2 174	1 798	376	2 278	1 146	1 132 (752)
26	4 279	2 100	1 733	367	2 179	1 080	1 099 (732)
平成 26 . 10	325	148	123	25	177	84	93 (63)
平成 27 . 5	328	156	129	27	172	83	89 (59)
6	312	134	110	24	178	87	91 (60)
7	348	148	123	25	200	106	94 (60)
8	395	193	160	33	202	115	87 (54)
9	341	167	138	29	174	92	82 (51)
10	311	144	119	25	167	80	87 (56)

(注) ()書きは、大口電力について再掲。

金融機関別預金残高

資料：日本銀行高知支店ホームページ
822-0001

(単位：百万円)

	高 知 県		
	¹⁾ 国内銀行	信用金庫・信用組合	²⁾ 農漁協ほか
平成 22 年度末	2 483 713	722 237	1 029 898
23	2 556 411	767 231	1 051 459
24	2 528 713	810 069	1 080 476
25	2 529 370	846 635	1 087 586
26	2 580 509	877 426	1 096 497
平成 27 . 5	2 619 243	882 454	1 102 586
6	2 605 079	890 800	1 128 257
7	2 576 381	887 877	1 118 338
8	2 589 732	892 788	1 114 268
9	2 584 948	890 247	...
10	2 588 004	893 731	...

(注) 1) 国内銀行は都銀・地銀・信託・第2地方銀行協会加盟行
2) 農漁協ほかは農協・漁協・商工中金・労働金庫・信漁連

金融機関別貸出残高

資料：日本銀行高知支店ホームページ
822-0001

(単位：百万円)

	高 知 県		
	¹⁾ 国内銀行	信用金庫・信用組合	²⁾ 農漁協ほか
平成 22 年度末	1 480 310	181 575	439 403
23	1 461 641	168 409	431 239
24	1 467 596	159 942	415 853
25	1 476 484	150 263	408 171
26	1 508 176	147 441	396 816
平成 27 . 5	1 483 286	147 545	394 654
6	1 483 608	146 037	394 828
7	1 485 180	145 511	393 424
8	1 481 098	144 737	393 081
9	1 491 234	144 402	...
10	1 494 481	143 319	...

(注) 1) 国内銀行は都銀・地銀・信託・第2地方銀行協会加盟行
2) 農漁協ほかは農協・漁協・商工中金・労働金庫・日本政策金融公庫・信漁連

日本銀行券受払高

資料：日本銀行高知支店ホームページ
822-0001

(単位：高知県 百万円、全国 億円)

	高 知 県			全 国		
	受	払	受(△)・払超	受	払	受(△)・払超
平成 22 年	359 923	466 043	106 120	597 616	611 217	13 601
23	333 265	437 629	104 363	551 948	568 773	16 825
24	322 912	460 981	138 068	549 511	576 077	26 565
25	234 332	422 514	188 181	563 852	598 750	34 898
26	229 924	439 953	210 028	568 036	597 422	29 387
平成 27 . 6	14 745	37 220	22 474			
7	16 602	35 159	18 556			
8	16 179	34 554	18 374			
9	16 105	33 400	17 295			
10	14 365	34 984	20 618			
11	11 489	35 250	23 761			

(注) 日本銀行高知支店の公表にあわせ、受を(△)に変更した。

企 業 倒 産 状 況

資料：(株)東京商工リサーチ高知支店
822-0016

(単位：百万円)

	件 数			負 債 総 額		
	総 数	法的整理	任意整理	総 数	法的整理	任意整理
平成 22 年度	52	30	22	5 568	3 931	1 637
23	47	33	14	8 748	6 255	2 493
24	56	33	23	8 063	4 220	3 843
25	42	27	15	9 877	5 756	4 121
26	47	41	6	9 465	8 623	842
平成 27 . 6	3	3	-	149	149	-
7	2	2	-	74	74	-
8	3	1	2	493	41	452
9	3	1	2	673	610	63
10	3	3	-	699	699	-
11	2	2	-	480	480	-

※負債1,000万円以上

信 用 保 証 協 会 保 証 状 況

資料：高知県信用保証協会
823-3261

(単位：百万円)

	保 証 申 込		保 証 承 諾		1) 保 証 債 務 残 高		代 位 弁 済 (元 利)	
	件 数	金 額	件 数	金 額	件 数	金 額	件 数	金 額
平成 22 年度	6 594	90 182	6 044	81 027	17 035	176 180	361	3 200
23	4 943	63 419	4 622	58 237	16 728	170 353	333	3 618
24	4 434	57 530	4 138	52 388	15 936	158 242	269	3 328
25	4 068	53 587	3 819	48 931	15 114	150 219	239	2 615
26	4 025	52 684	3 771	48 578	14 832	145 057	179	1 733
平成 27 . 6	361	4 711	347	4 403	14 580	140 977	21	158
7	344	4 176	294	3 220	14 562	140 806	13	72
8	292	3 554	290	3 643	14 549	140 407	26	317
9	343	5 235	342	5 166	14 551	140 224	17	106
10	279	3 488	259	2 874	14 540	139 872	17	77
11	278	3 222	251	3 236	14 483	139 186	16	82

(注) 1)は年度末及び月末の数字である。

手 形 交 換 高 及 び 不 渡 手 形

資料：高知手形交換所
823-3228

(単位：枚・千円・人)

	手 形 交 換 高 (A)		不 渡 手 形 実 数 (B)		% (B / A)		取 引 停 止 処 分			う ち 資 金 不 足		
	枚 数	金 額	枚 数	金 額	枚 数	金 額	人 員	枚 数	金 額	人 員	枚 数	金 額
平成 22 年度	387 944	378 690 579	440	598 657	0.11	0.16	26	55	28 821	25	54	28 653
23	353 775	346 440 446	444	475 702	0.13	0.14	17	68	59 840	17	68	59 840
24	339 316	339 165 540	442	699 518	0.13	0.21	28	58	36 257	26	51	33 984
25	326 624	339 416 613	431	658 514	0.13	0.19	20	98	64 257	18	92	53 697
26	299 894	335 428 133	216	180 415	0.07	0.05	7	28	40 137	7	28	40 137
平成 27 . 6	29 551	36 748 721	13	30 598	0.04	0.08	-	-	-	-	-	-
7	25 196	27 108 353	10	16 942	0.04	0.06	1	4	7 691	1	4	7 691
8	22 988	26 061 841	10	10 141	0.04	0.04	1	3	886	1	3	886
9	22 539	25 664 640	16	21 426	0.07	0.08	2	2	2 173	2	2	2 173
10	18 924	18 035 951	1	1 874	0.01	0.01	-	-	-	-	-	-
11	26 569	31 716 291	7	5 755	0.03	0.02	-	-	-	-	-	-

気 象

資料:高知地方気象台「高知県の気象」
822-8882

(単位:気温 ℃、降水量 mm、日照時間 時間)

	高 知			宿 毛			清 水			室 戸 岬		
	平 均 気 温	降 水 量	日 照 時 間	平 均 気 温	降 水 量	日 照 時 間	平 均 気 温	降 水 量	日 照 時 間	平 均 気 温	降 水 量	日 照 時 間
平成 22 年	17.6	3 093.0	2 118.4	17.4	2 016.5	2 006.6	18.5	2 534.5	2 103.1	17.1	2 582.5	2 130.5
23	17.2	2 686.0	2 126.3	16.9	2 354.5	1 967.8	18.0	2 614.5	2 082.4	16.6	2 613.0	2 129.0
24	16.8	2 985.0	2 066.4	16.6	2 232.0	1 898.0	17.9	2 834.5	2 056.3	16.4	3 164.5	2 111.5
25	17.3	2 327.0	2 372.9	17.2	1 511.5	2 347.3	18.3	2 141.0	2 442.5	16.9	1 944.0	2 362.1
26	17.0	3 658.5	2 095.0	16.9	2 385.5	2 001.5	18.1	2 695.5	2 149.3	16.5	2 709.5	2 237.9
平成 27 . 5	20.7	185.5	229.9	20.3	142.0	214.0	20.9	162.5	210.9	19.4	131.0	227.9
6	22.3	314.5	102.5	21.8	468.0	86.7	22.1	719.5	75.1	20.8	537.5	79.0
7	26.2	478.5	131.0	25.8	295.5	144.7	25.4	256.0	148.8	24.1	435.0	156.3
8	27.6	325.5	192.6	27.2	234.0	230.3	27.5	132.5	243.7	26.2	137.0	238.0
9	23.9	376.0	156.9	23.6	241.5	162.2	24.5	311.5	167.2	22.8	323.0	168.5
10	19.1	54.0	245.7	18.9	28.5	250.2	20.9	20.0	248.7	19.4	56.5	250.3

(注) 「」は、統計を行う対象資料が許容範囲で欠けているが、上位の統計を用いる際は一部の例外を除いて正常値(資料が欠けていない)と同等に扱う(準正常値)。
「】」は、統計を行う対象資料が許容範囲を超えて欠けている(資料不足値)。

青果物の卸売数量及び価格(高知市中央卸売市場)

資料:中国四国農政局高知支局
824-7900

(単位:数量 t、価格 1kg当たり円)

	野 菜 計		だ い こ ん		キ ャ ベ ッ ツ		ね ぎ		き ゅ う り		な す		ト マ ト		果 実 計		温 室 メ ロ ン	
	数 量	価 格	数 量	価 格	数 量	価 格	数 量	価 格	数 量	価 格	数 量	価 格	数 量	価 格	数 量	価 格	数 量	価 格
平成 22 年	37 642	255	3 931	96	4 277	111	866	550	3 387	283	2 129	316	1 710	460	18 394	322	810	627
23	37 888	246	3 046	88	4 222	92	830	471	3 250	281	2 311	299	1 730	430	16 968	347	763	637
24	37 912	245	3 314	86	4 122	91	826	511	3 152	311	2 177	313	1 705	500	17 555	325	664	691
25	38 577	245	3 619	90	4 169	111	794	513	3 134	288	2 127	307	1 826	457	17 194	327	660	671
26	37 928	241	3 705	81	4 002	102	774	481	2 819	307	2 045	318	1 807	420	16 145	343	631	723
平成 27 . 5	3 120	292	240	106	396	146	49	768	322	191	234	311	190	575	973	446	46	923
6	2 832	266	229	83	281	97	47	585	206	181	228	255	183	394	1 010	426	63	655
7	2 626	280	265	109	316	113	49	628	123	249	96	290	145	348	1 012	462	94	603
8	2 870	280	321	123	390	135	49	872	113	324	88	274	134	367	1 148	482	54	735
9	3 284	272	446	106	405	168	55	763	136	377	91	419	122	500	1 060	389	18	581
10	3 676	228	488	95	389	159	70	625	151	254	152	350	118	505	1 345	355	17	736

(注) 月別の数値については概数であり、修正の場合も有り得る。

旅 客

資料:JR四国高知企画部 822-8101 土佐くろしお鉄道(株) 0880-35-5240

とさでん交通(株) 運輸事業戦略部 電車事業推進課 833-7120 とさでん交通(株) 運輸事業戦略部 乗合事業推進課 833-7131

高知空港事務所 863-2621 県高知土木事務所 882-8171

	旅 客						電 車	2) バ ス	
	1) 鉄 道								
	5) J R 四 国		く ろ し お 鉄 道						
	中 村 線		宿 毛 線		ご め ん ・ な は り 線				
平成 22 年	5 271 074		475 092		276 925		1 295 287	6 210 611	3 570 656
23	5 073 604		456 462		272 598		1 284 078	6 010 448	3 327 438
24	5 124 259		434 417		256 172		1 315 020	6 123 313	3 831 564
25	5 123 667		409 412		261 193		1 299 708	5 913 372	3 698 231
26	5 170 541		390 862		263 696		1 307 332	5 851 597	3 543 906
平成 27 . 6	490 134		31 699		25 080		109 295	524 274	304 892
7	457 662		31 111		22 657		102 106	513 999	292 750
8	486 886		39 874		24 260		115 309	578 429	267 439
9	466 537		33 204		24 145		104 912	499 335	285 593
10	484 993		32 713		23 636		109 929	488 387	290 880
11	471 184		…		…		…	…	…

(注) 1) 線をまたがって乗車した場合は重複計上となっている。 2) 平成24年1月から平成26年9月まで、県内主要3社の定期を含めた乗合の数値を計上している。
5) 四国島外を含む。

自動車保有車両状況

資料：四国運輸局ホームページ

087-835-6351

(単位：台)

	総数	貨物用						乗合		乗用			特種(殊)用途用			二輪	
		普通	小型		被けん引	軽		普通	小型	普通	小型	軽四	普通	小型	大型特殊	小型	軽
			四輪	三輪		四輪	三輪										
平成 22 年度末	553 148	13 011	21 392	13	425	111 080	31	554	845	76 491	130 124	167 364	8 182	1 432	1 692	9 104	11 408
23	554 258	12 804	20 827	12	399	109 759	31	551	847	77 461	128 263	171 670	8 070	1 405	1 666	9 137	11 356
24	556 018	12 583	20 192	11	380	107 913	31	541	850	78 285	126 022	177 672	7 998	1 382	1 649	9 180	11 329
25	558 880	12 536	19 676	10	393	106 190	31	534	835	79 580	122 836	184 539	8 025	1 382	1 639	9 263	11 411
26	560 502	12 625	19 431	9	410	104 476	31	509	849	80 016	119 618	190 806	7 980	1 352	1 645	9 374	11 371
平成 27 . 5	562 024	12 618	19 377	9	409	104 649	31	514	844	80 082	119 273	192 312	7 958	1 361	1 640	9 478	11 469
6	562 733	12 616	19 369	9	409	104 692	31	515	845	80 247	119 078	192 931	7 961	1 362	1 642	9 526	11 500
7	563 555	12 634	19 364	9	413	104 703	31	517	848	80 467	119 089	193 429	7 948	1 369	1 642	9 567	11 525
8	563 734	12 640	19 346	9	414	104 669	31	516	849	80 524	119 023	193 616	7 943	1 369	1 644	9 599	11 542
9	564 962	12 654	19 345	9	415	104 732	31	515	851	80 755	119 039	194 405	7 961	1 371	1 643	9 659	11 577
10	564 765	12 639	19 329	9	418	104 567	31	505	848	80 756	118 809	194 595	7 961	1 369	1 640	9 697	11 592

交通事故件数及び死傷者数

資料：県警察本部交通企画課

826-0110

(単位：人・件)

	死 傷 者			事 故 件 数										飲酒事故件数
	総数	死者	負傷者	総数	酒酔い	最高速度違反	信号無視	右左折違反	追越し違反	前方不注意	その他	(うち)無免許運転		
平成 22 年	4 242	52	4 190	3 692	1	4	107	23	25	757	2 775	12	31	
23	3 928	46	3 882	3 408	1	2	117	97	38	693	2 460	13	32	
24	3 710	53	3 657	3 276	1	16	114	127	29	742	2 247	14	33	
25	3 352	42	3 310	2 959	2	9	125	114	40	753	1 916	11	19	
26	3 043	41	3 002	2 690	3	10	82	170	32	634	1 759	10	19	
平成 27 . 6	260	3	257	218	-	-	7	14	4	46	147	-	4	
7	229	-	229	202	-	1	9	18	2	38	134	-	-	
8	187	2	185	165	-	1	3	13	1	32	115	3	1	
9	201	5	196	170	-	-	7	16	3	46	98	-	2	
10	216	3	213	196	-	1	6	18	5	37	129	-	-	
11	226	1	225	192	-	1	3	15	2	49	122	2	1	

(注) 飲酒事故件数は、事故発生の第一原因のみでなく、原付以上のすべての酒気帯び運転を含む。
ただし、事故件数は物損事故を除く。

貨 物 輸 送

(単位：旅客＝人 / 貨物＝船舶 t、航空 kg)

3) 航 空		貨 物				平成 22 年
		船 舶 (高 知 港)		4) 航 空		
乗 客	降 客	移 輸 出	移 輸 入	発 送	到 着	
632 830	635 815	3 572 032	2 063 703	2 720 786	832 659	平成 22 年
567 986	571 597	3 284 822	1 821 069	2 853 737	625 041	23
604 715	605 962	2 667 882	1 817 366	2 461 524	596 258	24
650 796	651 552	2 788 340	1 863 065	2 381 514	658 723	25
668 355	664 998	2 912 009	1 820 647	2 719 070	785 420	26
50 172	49 159	285 035	136 763	243 534	53 277	平成 27 . 6
52 928	53 901	231 377	226 329	197 176	67 492	7
65 668	64 193	214 622	176 805	222 934	66 132	8
58 472	58 189	212 336	120 239	229 896	69 515	9
60 871	62 562	256 870	65 980	10
60 853	60 956	251 429	58 626	11

(高速バス、空港連絡バスは除く。) 3) 旅客には通過客・国際線を含まない。 4) 貨物には郵便物を含まない。

高知県統計協会特別会員募集のご案内

高知県統計協会では、特別会員制度を設けております。ご入会いただいた会員には、下記区分により各種統計資料を無償配布するとともに、統計資料に関する優良図書をお貸しいたします。

1 配布資料

(1) A会員

刊行物名	発行時期	収録内容
統計高知	毎月 (年間12回)	最新の県内主要データ、最新の各種統計調査結果報告書を収録 高知県の主要指標、高知県推計人口及び人口動態、高知市消費者物価指数 高知県金融経済概況、鉱工業生産指数の動向、毎月勤労統計調査地方調査、 高知県の主要統計
高知県統計書	毎年	各分野にわたる統計データを収録した総合統計書 土地、気象、人口、労働、事業所、農業、林業、水産業、製造業及び鉱業、 建設及び住居、電気、ガス及び水道、運輸及び通信、商業、貿易及び観光、通貨及び金融、 家計及び物価、賃金、社会保障、県民経済計算及び生産指数、国税及び地方財政、 公務員及び選挙、教育、文化及び宗教、医療及び衛生、警察及び司法、 災害、事故及び公害
県勢の主要指標	毎年	各分野における都道府県別の順位と、高知県内市町村別の主要データを収録 自然環境、人口・世帯、経済基盤、財政、学校教育、社会教育・文化・スポーツ、労働、 家計、居住環境、社会保障、健康・医療、安全
高知県のすがた	毎年	地図・グラフ・主要統計表で県勢を見やすく表したパンフレット
高知市消費者物価指数年報	毎年	物価の変動を時系列で測定し、収録
毎月勤労統計調査地方調査年報	毎年	前年における高知県の雇用、賃金、労働時間の変動状況を収録
高知県の工業	毎年	毎年12月に実施した工業統計調査結果を収録 事業者数、従業者数、製造品、製造品出荷額等
学校基本調査報告書	毎年	5月に実施した学校基本調査結果を収録 学校数、児童生徒数、教員数、卒業後の状況等
高知県の商業	5年毎	商業統計調査結果
高知県の漁業	5年毎	漁業センサスの結果

(2) B会員には「統計高知」のみを配布します。

2 会費

年額 A会員 17,000円

B会員 8,000円

※どちらも郵送料込みの金額です。(毎年4月1日から翌年の3月31日まで)

【お問い合わせ先】

〒780-8570 高知市丸ノ内1丁目2-20

高知県総務部統計課内

高知県統計協会 担当 小松、友草、森澤

TEL 088-823-9344

FAX 088-823-9257

平成27年度の統計刊行物一覧表

刊行物名	収録内容	周期	刊行時期	担当
統計高知	最新の県内主要データ、最新の各種統計調査結果報告を掲載	月	毎月20日	統計普及
県民経済計算報告書	平成25年度の県経済を生産・分配・支出の3面から把握し、規模や構造を明らかにする	年	28年3月	統計分析
毎月勤労統計調査 地方調査年報	平成26年の雇用・給与・労働時間の毎月の変動及び年平均の結果を掲載	年	刊行済 (27年8月)	経済統計
高知県統計書	各分野にわたる統計データを収録した総合統計書	年	刊行済 (27年11月)	統計普及
学校基本調査報告書	平成27年度の学校に関する基本的事項を掲載	年	28年3月	人口統計
高知市消費者 物価指数年報	平成27年平均の高知市消費者物価指数	年	28年3月	人口統計
高知県のすがた	地図・グラフ・主要統計表で県勢を見やすく表したパンフレット	年	28年3月	統計普及
県勢の主要指標	都道府県・県内市町村の主要データの順位を付して収録	年	28年3月	統計分析
高知県の工業	平成26年工業統計調査結果	年	28年3月	経済統計
高知県の商業	平成26年商業統計調査結果	5年	28年3月	経済統計

発売中

- | | |
|--------------------|--------|
| ◎ 高知県統計書（平成27年度版） | 3,500円 |
| ◎ 高知県のすがた（2015年） | 500円 |
| ◎ 県勢の主要指標（平成26年度版） | 600円 |

◀ 申込先 ▶

〒780-8570 高知市丸ノ内1-2-20 高知県総務部統計課内 高知県統計協会 TEL(088)823-9344
FAX(088)823-9257

県庁統計課ホームページでは、インターネットによる統計情報の提供を行っております。最新の人口や毎月の主要統計指標、各統計調査の結果などを公表しておりますので、ぜひご利用ください。

ご意見・ご要望もお待ちしております。

【 ホームページアドレス 】 <http://www.pref.kochi.lg.jp/soshiki/111901>
E-mail 111901@ken.pref.kochi.lg.jp

2016年(平成28年)版 県民手帳 高知家手帳 好評販売中

ご購入は お早めに！

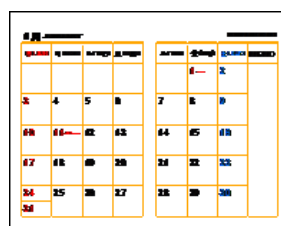
販売価格

○ポケット版 (9×14.5cm) 500円

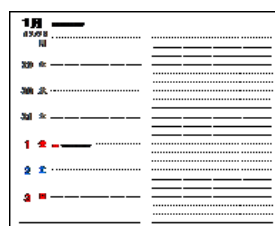
○デスク版 (13×21cm) 750円

2016年版の表紙の色は山北みかんのようなオレンジ色 !!
最新の情報も満載 !!
とっても便利な手帳です !!

- ・七 曜 表 …………… 平成 30 年 3 月まで
- ・行事予定表 …………… 各月ボックス型見開き
- ・郷土のおもな行事 … 月別・市町村別



月間行事予定表



週間行事予定表

資料編

- 資 料：高知県の位置から市町村別主要統計まで各種統計をすぐに利用可能
(全国からみた高知県、市町村便覧等)
- 官 公 庁：各課の電話番号、県内主要団体・機関や中央主要官庁の住所を記載
(高知県組織機構一覧、中央官庁一覧、都道府県庁等)
- 生 活：急な文書作成もこれさえあれば大丈夫
(家庭の儀式、書簡用語等)
- 便 覧：各種の便利な便覧等を多数掲載
(印紙税額一覧表、旅券の申請・交付、戸籍法による届出等)
- そ の 他：日の出日の入り、災害伝言サービス等

お求めは、

次の書店やコンビニ等で購入できます。

- 内田文昌堂 ○官報販売所 ○県内 TSUTAYA 全店 ○日新館書店 ○金高堂
- 県内ファミリーマート (一部店舗を除く) ○県内ローソン全店 ○とさてらす市
- 県内サニーマート (一部店舗を除く) ○県内サークル K 全店 ○セブンイレブン (本町1丁目店)
- 蔦屋書店フジグラン (高知店、葛島店、野市店、四万十店、宿毛店) ○明屋書店 (四万十川店、宿毛店)
- 県庁消費生活協同組合 (本庁、西庁、安芸、吾川、高岡、中村 各支部)
- なんこくまほら ○宮脇書店 (イオンモール高知店、高須店、新中土佐店)
- 興文堂書店 (一宮店、介良店、カルディア店、天王店、佐川店) ○まるごと高知 (東京銀座)
- ロフト (渋谷店、有楽町店)