

No. 578 2015. 5



STATISTICS KOCHI

統計高知



高知県総務部統計課
高知県統計協会



目次

統計資料

- 高知県の主要指標 2
- 高知県推計人口及び人口動態
平成27年5月1日現在の結果概要 4
〈統計表〉
 - 男女別、年齢別・割合(3区分)、世帯数 6
 - 男女別、年齢別(5歳階級) 8
 - 自然動態、社会動態 13
- 高知市消費者物価指数〈平成27年3月分〉 14
- 高知県金融経済概況〈平成27年5月公表〉 22
- 鉱工業生産指数の動向〈平成27年2月〉 28
- 毎月勤労統計調査地方調査〈平成27年2月分〉 32

- 高知県の主要統計 46

その他

- 高知県統計協会特別会員募集のご案内 52
- 平成27年度の統計刊行物一覧表 53

＜利用者のために＞

- | | |
|---|--|
| <p>1 統計表によっては、端数処理の関係で総計と内訳の合計が一致しない場合があります。</p> <p>2 特に注意書きのない限り、統計表の「年」は暦年(1月～12月)、「年度」は会計年度(4月～翌年3月)を示します。</p> <p>3 人口については、平成22年10月1日(国勢調査期日)を基準として毎月1日現在の推計人口を掲載しています。</p> | <p>4 表中の符号は、つぎのとおりです。</p> <p>「△」…減少またはマイナス数値</p> <p>「0」…単位未満(表章単位に満たないもの)</p> <p>「－」…皆無(該当数値がないもの)</p> <p>「…」…不詳(数値が得られないもの)</p> <p>「x」…数値が秘匿されているもの</p> <p>「p」…暫定数値・速報数値</p> <p>「r」…訂正数値・確定数値</p> |
|---|--|

高 知 県 の

	人 口						世 帯 数
	総数	男	女	15歳未満	15～64歳	65歳以上	
	人	人	人	人	人	人	世帯
平成 22 年(度)	* 764 456	359 134	405 322	92 798	447 540	218 148	321 909
23	758 614	356 226	402 388	91 821	447 333	219 460	322 625
24	752 042	353 130	398 912	90 035	436 501	225 506	322 298
25	745 070	350 077	394 993	88 514	425 611	230 945	322 027
26	737 761	346 783	390 978	86 795	414 401	236 565	321 622
平成 26 .							
5	739 695	347 573	392 122	87 538	417 760	234 397	321 732
6	739 202	347 386	391 816	87 382	417 104	234 716	321 685
7	738 781	347 217	391 564	87 266	416 461	235 054	321 670
8	738 458	347 091	391 367	87 107	415 767	235 584	321 756
9	738 108	346 948	391 160	86 923	415 101	236 084	321 645
10	737 761	346 783	390 978	86 795	414 401	236 565	321 622
11	737 545	346 695	390 850	86 742	413 720	237 083	321 670
12	737 295	346 609	390 686	86 635	413 050	237 610	321 603
平成 27 .							
1	736 880	346 474	390 406	86 474	412 227	238 179	321 381
2	736 062	346 082	389 980	86 344	411 259	238 459	321 075
3	735 374	345 804	389 570	86 141	410 405	238 828	320 773
4	732 560	344 342	388 218	85 876	407 620	239 064	320 305
5	732 825	344 657	388 168	85 894	407 707	239 224	321 602

備 考	年の時系列は10月1日現在の国勢調査又は推計人口。月の時系列は各月1日現在の推計人口。 *年齢不詳5,970人を含む。
資料出所	高 知 県 統 計 課
関連ページ	4～13

	物 価	賃 金 ・ 労 働				有 効 求 率 人 倍 率	就 職 率
	1) 消費者物価 指数(高知市)	調査産業計 平均賃金	1) 賃 金 指 数		1) 調査産業計 雇用指数		
			名 目	実 質			
		円				倍	%
平成 22 年(度)	100.0	265 465	100.0	100.0	100.0	0.54	32.4
23	99.6	227 599	105.3	105.7	100.0	0.61	32.8
24	99.6	283 188	104.7	105.1	102.1	0.63	33.7
25	99.7	282 604	103.3	104.4	102.5	0.76	35.3
26	102.6	…	106.7	104.4	102.5	0.84	35.4
平成 26 .							
5	103.0	256 867	93.1	90.4	102.3	0.84	35.8
6	103.1	452 800	164.0	159.1	102.3	0.84	38.1
7	103.3	306 491	110.9	107.4	102.1	0.86	34.2
8	103.7	247 044	89.3	86.1	102.4	0.85	34.2
9	103.7	253 319	91.4	88.1	103.3	0.85	33.3
10	103.5	247 198	89.2	86.2	103.2	0.85	35.9
11	103.3	248 013	89.4	86.5	103.0	0.86	40.1
12	103.1	500 664	180.3	174.9	103.3	0.87	38.4
平成 27 .							
1	102.8	259 731	96.5	93.9	101.9	0.83	26.0
2	102.7	247 322	91.9	89.4	101.3	0.82	30.8
3	103.0	…	…	…	…	0.82	45.8
4	…	…	…	…	…	…	…
5	…	…	…	…	…	…	…

備 考	総合指数	「毎月勤労統計調査」(事業所規模5人以上)	季節調整値 (年度平均は実数)
資料出所	総務省統計局	高知県統計課	高知労働局 職業安定課
関連ページ	14～21	32～45	46

主 要 指 標

指数：1) 平成22年=100

商 業 工 業				電力消費量	国内銀行の預貸金合計		
1) 鉱工業生産指数			大型小売店 販売状況	電灯・電力 合計	預金残高	貸出残高	
総合	鉱業	製造工業					
			百万円	GWh	百万円	百万円	
100.0	100.0	100.0	72 140	4 790	2 483 713	1 480 310	平成 22 年(度)
103.2	100.0	103.3	72 183	4 603	2 556 411	1 461 641	23
95.8	102.7	95.6	73 194	4 432	2 528 713	1 467 596	24
96.1	109.5	95.7	72 950	4 452	2 529 370	1 476 484	25
97.8	110.1	97.5	72 363	4 279	26
r)99.7	r)110.0	r)99.4	5 604	334	2 566 670	1 462 158	平成 26 . 5
r)94.4	r)111.6	r)93.9	5 686	321	2 550 679	1 455 868	6
r)96.0	r)106.2	r)95.7	6 171	360	2 517 618	1 462 701	7
r)89.2	r)104.6	r)88.9	5 982	395	2 553 414	1 472 978	8
r)102.2	r)115.5	r)101.6	5 432	358	2 527 440	1 466 535	9
r)103.0	r)109.5	r)102.5	5 741	325	2 512 895	1 472 131	10
r)96.8	r)104.6	r)96.6	6 036	312	2 565 664	1 480 308	11
r)95.5	r)105.8	r)95.2	8 141	354	2 574 132	1 491 065	12
r)92.6	r)116.7	r)92.0	6 135	437	2 574 832	1 482 045	平成 27 . 1
91.4	114.3	90.7	5 302	379	2 569 090	1 486 556	2
...	6 121	372	2 580 509	1 508 176	3
...	4
...	5

季節調整済指数(年平均は原指数)		年別は年度数	年別は年度末(3月末)残高 国内銀行=都銀・地銀・信託・第2地方銀行協会加盟行	備考
高知県統計課	四国経済産業局	四国電力	日本銀行 高知支店	資料出所
28~31	47	47	48	関連ページ

青果物の卸売数量及び価格				自動車 保有台数	交 通 事 故				
野 菜 計		果 実 計			件 数	死 傷 者			
数 量	価 格	数 量	価 格	総 数		総 数	死 者	負 傷 者	
t	1kg当たり円	t	1kg当たり円	台	件	人	人	人	
37 642	255	18 394	322	553 148	3 692	4 242	52	4 190	
37 888	246	16 968	347	554 258	3 408	3 928	46	3 882	
37 912	245	17 555	325	556 018	3 276	3 710	53	3 657	
38 577	245	17 194	327	558 880	2 959	3 352	42	3 310	
...	560 502	2 690	3 043	41	3 002	
3 337	243	1 141	389	560 873	234	272	2	270	
2 870	236	1 071	383	561 703	225	258	3	255	
2 675	233	1 201	398	562 453	239	267	5	262	
2 808	278	1 249	400	562 816	246	280	5	275	
3 291	256	1 225	348	563 635	191	208	1	207	
3 726	197	1 634	286	563 696	240	272	2	270	
3 437	200	1 415	278	564 476	197	220	2	218	
3 453	275	1 826	383	565 032	280	316	5	311	
2 780	268	1 244	314	565 013	259	299	7	292	
2 983	256	1 628	312	565 320	192	219	2	217	
3 260	269	1 577	304	560 502	215	243	2	241	
...	203	251	1	250	
...	

高知市中央卸売市場	年は年度末台数		備考
中国四国農政局 高知地域センター農政推進グループ	高知運輸支局	高知県警察本部交通企画課	資料出所
50	51	51	関連ページ

高知県の推計人口 月報（平成27年5月1日現在）

人口 732,825人（男 344,657人、女 388,168人）

・前月比 265人

・前年同月比 $\Delta 6,870$ 人

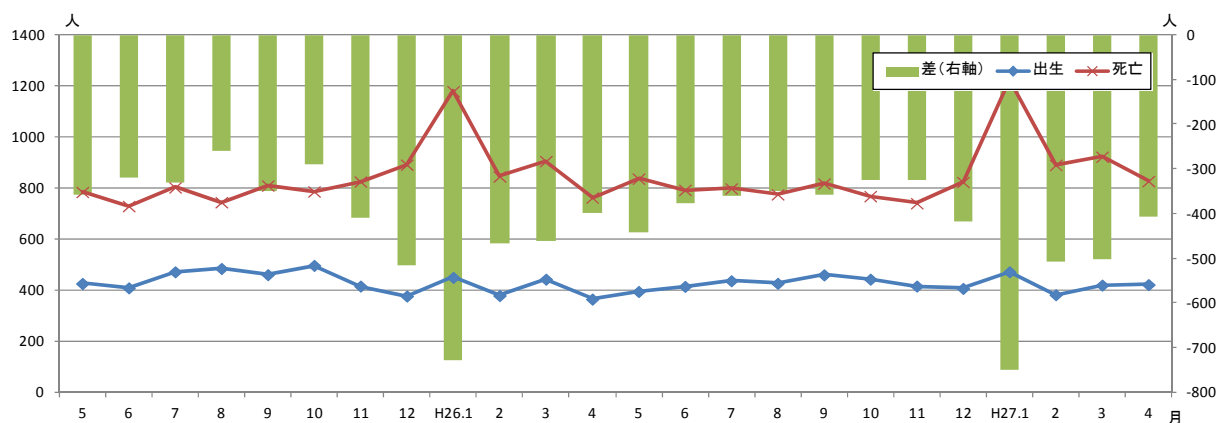
〈人口〉

5月1日現在、高知県の人口は732,825人（男 344,657人、女 388,168人）で、前月に比べて265人（男 315人、女 $\Delta 50$ 人）、前年同月に比べて $\Delta 6,870$ 人（男 $\Delta 2,916$ 人、女 $\Delta 3,954$ 人）となりました。

○自然増減（出生と死亡の差）

4月1か月間の出生者数は421人（男 215人、女 206人）、死亡者数は827人（男 405人、女 422人）で、自然増減は $\Delta 406$ 人（男 $\Delta 190$ 人、女 $\Delta 216$ 人）でした。（図1参照）

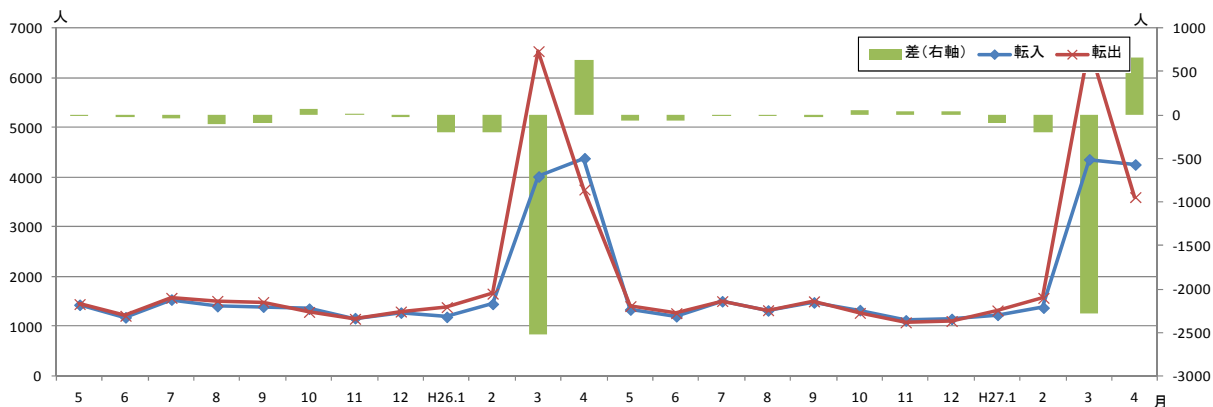
図1 出生死亡の月間増減数の推移



○社会増減（転入と転出の差）※記載その他・消除その他の数値を除く

4月1か月間の転入者数は4,257人、転出者数は3,601人で、社会増減（その他の増減を除く）は656人でした。（図2参照）

図2 転入転出の月間増減数の推移



<参考：高知県の推計人口及び世帯数の推移>

単位：人、世帯

年 月	総 数	男	女	世帯数
平成 16年	802,954	378,487	424,467	329,502
17年	* 796,292	* 374,435	* 421,857	* 324,439
18年	798,244	376,423	421,821	—
19年	790,576	372,322	418,254	—
20年	782,626	368,095	414,531	—
21年	776,277	365,108	411,169	—
22年	* 764,456	* 359,134	* 405,322	* 321,909
23年	758,614	356,226	402,388	322,625
24年	752,042	353,130	398,912	322,298
25年	745,070	350,077	394,993	322,027
26年	737,761	346,783	390,978	321,622
平成25年 5月	746,876	350,746	396,130	322,079
6月	746,515	350,611	395,904	322,144
7月	746,181	350,469	395,712	322,099
8月	745,837	350,356	395,481	322,082
9月	745,489	350,269	395,220	322,046
10月	745,070	350,077	394,993	322,027
11月	744,893	350,022	394,871	322,042
12月	744,511	349,871	394,640	321,998
平成26年 1月	744,016	349,645	394,371	321,822
2月	743,048	349,185	393,863	321,485
3月	742,386	348,872	393,514	321,204
4月	739,362	347,203	392,159	320,571
5月	739,695	347,573	392,122	321,732
6月	739,202	347,386	391,816	321,685
7月	738,781	347,217	391,564	321,670
8月	738,458	347,091	391,367	321,756
9月	738,108	346,948	391,160	321,645
10月	737,761	346,783	390,978	321,622
11月	737,545	346,695	390,850	321,670
12月	737,295	346,609	390,686	321,603
平成27年 1月	736,880	346,474	390,406	321,381
2月	736,062	346,082	389,980	321,075
3月	735,374	345,804	389,570	320,773
4月	732,560	344,342	388,218	320,305
5月	732,825	344,657	388,168	321,602

(注1) *が付与された数値は国勢調査の結果です。年の時系列は各年10月1日現在(18～21年は10月31日現在)、月の時系列は各月1日現在の推計値です。

(注2) 平成16年の人口及び世帯数は人口移動の調査結果、平成18年から平成21年までの人口は住民基本台帳人口による調査結果です。

(注3) 平成22年11月以降の人口及び世帯数は、平成22年国勢調査結果を基礎とし、これに毎月の住民基本台帳等の増減数を加算した推計値です。

<年齢(3区分)別人口>

単位:人

	総数	男	女	15歳未満			15～64歳			65歳以上		
				総数	男	女	総数	男	女	総数	男	女
県計	732,825	344,657	388,168	85,894	43,983	41,911	407,707	202,150	205,557	239,224	98,524	140,700
市計	599,064	281,657	317,407	73,061	37,383	35,678	342,486	168,880	173,606	183,517	75,394	108,123
郡計	133,761	63,000	70,761	12,833	6,600	6,233	65,221	33,270	31,951	55,707	23,130	32,577
高知市	338,023	157,268	180,755	43,622	22,260	21,362	201,527	97,267	104,260	92,874	37,741	55,133
室戸市	13,371	6,289	7,082	980	510	470	6,214	3,166	3,048	6,177	2,613	3,564
安芸市	18,136	8,567	9,569	1,889	958	931	9,568	4,808	4,760	6,679	2,801	3,878
南国市	48,121	22,818	25,303	6,110	3,164	2,946	27,889	13,854	14,035	14,122	5,800	8,322
土佐市	27,643	13,300	14,343	3,119	1,625	1,494	15,096	7,698	7,398	9,428	3,977	5,451
須崎市	22,898	11,182	11,716	2,364	1,230	1,134	12,294	6,519	5,775	8,240	3,433	4,807
宿毛市	21,311	9,936	11,375	2,408	1,205	1,203	11,533	5,706	5,827	7,370	3,025	4,345
土佐清水市	14,391	6,697	7,694	1,263	646	617	6,627	3,331	3,296	6,501	2,720	3,781
四万十市	34,517	16,310	18,207	4,148	2,092	2,056	18,611	9,367	9,244	11,758	4,851	6,907
香南市	33,239	16,054	17,185	4,428	2,276	2,152	18,646	9,496	9,150	10,165	4,282	5,883
香美市	27,414	13,236	14,178	2,730	1,417	1,313	14,481	7,668	6,813	10,203	4,151	6,052
安芸郡	17,398	8,181	9,217	1,657	846	811	8,543	4,419	4,124	7,198	2,916	4,282
東洋町	2,563	1,243	1,320	196	93	103	1,200	654	546	1,167	496	671
奈半利町	3,287	1,489	1,798	314	164	150	1,575	771	804	1,398	554	844
田野町	2,714	1,288	1,426	272	137	135	1,370	729	641	1,072	422	650
安田町	2,728	1,317	1,411	213	115	98	1,357	705	652	1,158	497	661
北川村	1,279	595	684	134	63	71	594	314	280	551	218	333
馬路村	912	435	477	97	50	47	472	249	223	343	136	207
芸西村	3,915	1,814	2,101	431	224	207	1,975	997	978	1,509	593	916
長岡郡	7,767	3,641	4,126	522	269	253	3,368	1,826	1,542	3,877	1,546	2,331
本山町	3,769	1,830	1,939	331	173	158	1,855	1,018	837	1,583	639	944
大豊町	3,998	1,811	2,187	191	96	95	1,513	808	705	2,294	907	1,387
土佐郡	4,372	2,080	2,292	418	217	201	1,963	1,046	917	1,991	817	1,174
土佐町	4,011	1,887	2,124	376	191	185	1,801	948	853	1,834	748	1,086
大川村	361	193	168	42	26	16	162	98	64	157	69	88
吾川郡	28,576	13,430	15,146	2,725	1,403	1,322	14,586	7,300	7,286	11,265	4,727	6,538
いの町	22,933	10,830	12,103	2,321	1,188	1,133	12,436	6,166	6,270	8,176	3,476	4,700
仁淀川町	5,643	2,600	3,043	404	215	189	2,150	1,134	1,016	3,089	1,251	1,838
高岡郡	57,783	27,220	30,563	5,857	2,981	2,876	28,119	14,286	13,833	23,807	9,953	13,854
中土佐町	6,934	3,224	3,710	612	269	343	3,284	1,680	1,604	3,038	1,275	1,763
佐川町	13,217	6,196	7,021	1,533	782	751	6,751	3,305	3,446	4,933	2,109	2,824
越知町	5,782	2,634	3,148	505	253	252	2,638	1,321	1,317	2,639	1,060	1,579
禰原町	3,769	1,883	1,886	344	185	159	1,881	1,045	836	1,544	653	891
日高村	4,991	2,343	2,648	477	234	243	2,591	1,296	1,295	1,923	813	1,110
津野町	5,868	2,820	3,048	634	332	302	2,801	1,470	1,331	2,433	1,018	1,415
四万十町	17,222	8,120	9,102	1,752	926	826	8,173	4,169	4,004	7,297	3,025	4,272
幡多郡	17,865	8,448	9,417	1,654	884	770	8,642	4,393	4,249	7,569	3,171	4,398
大月町	5,139	2,441	2,698	462	235	227	2,410	1,244	1,166	2,267	962	1,305
三原村	1,578	767	811	150	94	56	728	378	350	700	295	405
黒潮町	11,148	5,240	5,908	1,042	555	487	5,504	2,771	2,733	4,602	1,914	2,688

※推計人口は、国勢調査結果を基礎数値とし、住民基本台帳ネットワークシステムの人口(速報値)を使用して計算しています。

<年齢(3区分)別割合>

単位: %

15歳未満			15～64歳			65歳以上			推計世帯数	
総数	男	女	総数	男	女	総数	男	女		
11.7	12.8	10.8	55.6	58.7	53.0	32.6	28.6	36.2	321,602	県計
12.2	13.3	11.2	57.2	60.0	54.7	30.6	26.8	34.1	263,254	市計
9.6	10.5	8.8	48.8	52.8	45.2	41.6	36.7	46.0	58,348	郡計
12.9	14.2	11.8	59.6	61.8	57.7	27.5	24.0	30.5	153,230	高知市
7.3	8.1	6.6	46.5	50.3	43.0	46.2	41.5	50.3	6,546	室戸市
10.4	11.2	9.7	52.8	56.1	49.7	36.8	32.7	40.5	7,814	安芸市
12.7	13.9	11.6	58.0	60.7	55.5	29.3	25.4	32.9	19,839	南国市
11.3	12.2	10.4	54.6	57.9	51.6	34.1	29.9	38.0	10,771	土佐市
10.3	11.0	9.7	53.7	58.3	49.3	36.0	30.7	41.0	8,722	須崎市
11.3	12.1	10.6	54.1	57.4	51.2	34.6	30.4	38.2	9,208	宿毛市
8.8	9.6	8.0	46.0	49.7	42.8	45.2	40.6	49.1	6,781	土佐清水市
12.0	12.8	11.3	53.9	57.4	50.8	34.1	29.7	37.9	14,959	四万十市
13.3	14.2	12.5	56.1	59.2	53.2	30.6	26.7	34.2	13,082	香南市
10.0	10.7	9.3	52.8	57.9	48.1	37.2	31.4	42.7	12,302	香美市
9.5	10.3	8.8	49.1	54.0	44.7	41.4	35.6	46.5	7,676	安芸郡
7.6	7.5	7.8	46.8	52.6	41.4	45.5	39.9	50.8	1,371	東洋町
9.6	11.0	8.3	47.9	51.8	44.7	42.5	37.2	46.9	1,446	奈半利町
10.0	10.6	9.5	50.5	56.6	45.0	39.5	32.8	45.6	1,194	田野町
7.8	8.7	6.9	49.7	53.5	46.2	42.4	37.7	46.8	1,156	安田町
10.5	10.6	10.4	46.4	52.8	40.9	43.1	36.6	48.7	578	北川村
10.6	11.5	9.9	51.8	57.2	46.8	37.6	31.3	43.4	434	馬路村
11.0	12.3	9.9	50.4	55.0	46.5	38.5	32.7	43.6	1,497	芸西村
6.7	7.4	6.1	43.4	50.2	37.4	49.9	42.5	56.5	3,739	長岡郡
8.8	9.5	8.1	49.2	55.6	43.2	42.0	34.9	48.7	1,666	本山町
4.8	5.3	4.3	37.8	44.6	32.2	57.4	50.1	63.4	2,073	大豊町
9.6	10.4	8.8	44.9	50.3	40.0	45.5	39.3	51.2	1,970	土佐郡
9.4	10.1	8.7	44.9	50.2	40.2	45.7	39.6	51.1	1,771	土佐町
11.6	13.5	9.5	44.9	50.8	38.1	43.5	35.8	52.4	199	大川村
9.5	10.4	8.7	51.0	54.4	48.1	39.4	35.2	43.2	12,380	吾川郡
10.1	11.0	9.4	54.2	56.9	51.8	35.7	32.1	38.8	9,506	いの町
7.2	8.3	6.2	38.1	43.6	33.4	54.7	48.1	60.4	2,874	仁淀川町
10.1	11.0	9.4	48.7	52.5	45.3	41.2	36.6	45.3	24,559	高岡郡
8.8	8.3	9.2	47.4	52.1	43.2	43.8	39.5	47.5	3,118	中土佐町
11.6	12.6	10.7	51.1	53.3	49.1	37.3	34.0	40.2	5,279	佐川町
8.7	9.6	8.0	45.6	50.2	41.8	45.6	40.2	50.2	2,508	越知町
9.1	9.8	8.4	49.9	55.5	44.3	41.0	34.7	47.2	1,781	禰原町
9.6	10.0	9.2	51.9	55.3	48.9	38.5	34.7	41.9	1,995	日高村
10.8	11.8	9.9	47.7	52.1	43.7	41.5	36.1	46.4	2,332	津野町
10.2	11.4	9.1	47.5	51.3	44.0	42.4	37.3	46.9	7,546	四万十町
9.3	10.5	8.2	48.4	52.0	45.1	42.4	37.5	46.7	8,024	幡多郡
9.0	9.6	8.4	46.9	51.0	43.2	44.1	39.4	48.4	2,445	大月町
9.5	12.3	6.9	46.1	49.3	43.2	44.4	38.5	49.9	724	三原村
9.3	10.6	8.2	49.4	52.9	46.3	41.3	36.5	45.5	4,855	黒潮町

※世帯数は、国勢調査結果を基礎数値とし、各市町村の住民基本台帳システムによる数値から計算しています。
 ※年齢(3区分)別割合の合計は、各区分の割合を算出するにあたり、小数第2位を四捨五入していることから、必ずしも100%とはなりません。

<年齢別(5歳階級)人口>

	0 ~ 4 歳			5 ~ 9 歳			10 ~ 14 歳			15 ~ 19 歳		
	総数	男	女	総数	男	女	総数	男	女	総数	男	女
県計	25,947	13,180	12,767	28,325	14,545	13,780	31,622	16,258	15,364	32,941	17,229	15,712
市計	22,352	11,338	11,014	24,132	12,371	11,761	26,577	13,674	12,903	28,587	14,965	13,622
郡計	3,595	1,842	1,753	4,193	2,174	2,019	5,045	2,584	2,461	4,354	2,264	2,090
高知市	13,722	6,974	6,748	14,392	7,391	7,001	15,508	7,895	7,613	16,747	8,323	8,424
室戸市	248	125	123	357	186	171	375	199	176	256	126	130
安芸市	549	271	278	635	325	310	705	362	343	670	342	328
南国市	1,903	966	937	2,012	1,036	976	2,195	1,162	1,033	2,705	1,510	1,195
土佐市	867	445	422	1,014	533	481	1,238	647	591	1,309	755	554
須崎市	656	308	348	743	385	358	965	537	428	1,387	845	542
宿毛市	698	348	350	824	401	423	886	456	430	800	430	370
土佐清水市	336	183	153	424	206	218	503	257	246	340	188	152
四万十市	1,289	661	628	1,331	671	660	1,528	760	768	1,281	668	613
香南市	1,301	666	635	1,475	762	713	1,652	848	804	1,599	874	725
香美市	783	391	392	925	475	450	1,022	551	471	1,493	904	589
安芸郡	510	244	266	544	277	267	603	325	278	561	310	251
東洋町	53	20	33	72	32	40	71	41	30	51	31	20
奈半利町	95	51	44	96	53	43	123	60	63	109	62	47
田野町	95	38	57	83	48	35	94	51	43	83	54	29
安田町	77	44	33	56	24	32	80	47	33	95	54	41
北川村	30	14	16	53	25	28	51	24	27	28	10	18
馬路村	34	15	19	34	18	16	29	17	12	41	20	21
芸西村	126	62	64	150	77	73	155	85	70	154	79	75
長岡郡	177	94	83	168	85	83	177	90	87	183	102	81
本山町	114	60	54	109	54	55	108	59	49	124	74	50
大豊町	63	34	29	59	31	28	69	31	38	59	28	31
土佐郡	134	65	69	129	70	59	155	82	73	86	45	41
土佐町	127	60	67	117	64	53	132	67	65	84	43	41
大川村	7	5	2	12	6	6	23	15	8	2	2	-
吾川郡	705	381	324	914	459	455	1,106	563	543	973	490	483
いの町	593	313	280	779	389	390	949	486	463	893	446	447
仁淀川町	112	68	44	135	70	65	157	77	80	80	44	36
高岡郡	1,643	817	826	1,893	995	898	2,321	1,169	1,152	2,070	1,069	1,001
中土佐町	167	75	92	203	87	116	242	107	135	242	117	125
佐川町	418	219	199	498	257	241	617	306	311	506	259	247
越知町	135	65	70	173	91	82	197	97	100	173	81	92
禰原町	113	55	58	101	59	42	130	71	59	206	118	88
日高村	134	59	75	132	65	67	211	110	101	268	156	112
津野町	175	88	87	222	114	108	237	130	107	178	99	79
四万十町	501	256	245	564	322	242	687	348	339	497	239	258
幡多郡	426	241	185	545	288	257	683	355	328	481	248	233
大月町	116	56	60	157	78	79	189	101	88	128	62	66
三原村	49	32	17	37	22	15	64	40	24	40	22	18
黒潮町	261	153	108	351	188	163	430	214	216	313	164	149

※推計人口は、国勢調査結果を基礎数値とし、住民基本台帳ネットワークシステムの人口(速報値)を使用して計算しています。
したがって、年齢階級によっては人数がマイナスとなる場合には、「-」で表記していますので、3区分の年齢別とは数値が一致しな

単位:人

20～24歳			25～29歳			30～34歳			35～39歳			
総数	男	女	総数	男	女	総数	男	女	総数	男	女	
26,121	13,531	12,590	29,636	14,755	14,881	36,003	17,823	18,180	43,850	22,089	21,761	県計
23,086	11,863	11,223	25,638	12,655	12,983	30,951	15,197	15,754	37,759	18,942	18,817	市計
3,035	1,668	1,367	3,998	2,100	1,898	5,052	2,626	2,426	6,091	3,147	2,944	郡計
14,329	6,925	7,404	15,811	7,585	8,226	18,820	8,998	9,822	22,703	11,185	11,518	高知市
182	110	72	375	207	168	427	229	198	498	251	247	室戸市
574	286	288	622	309	313	791	416	375	947	502	445	安芸市
2,148	1,119	1,029	2,202	1,093	1,109	2,531	1,258	1,273	3,043	1,509	1,534	南国市
977	479	498	1,111	596	515	1,332	670	662	1,592	846	746	土佐市
657	370	287	920	516	404	984	547	437	1,137	593	544	須崎市
548	261	287	727	378	349	982	501	481	1,278	660	618	宿毛市
214	125	89	355	183	172	481	228	253	659	343	316	土佐清水市
725	376	349	1,306	637	669	1,775	920	855	2,134	1,140	994	四万十市
1,301	758	543	1,259	663	596	1,714	879	835	2,225	1,131	1,094	香南市
1,431	1,054	377	950	488	462	1,114	551	563	1,543	782	761	香美市
467	264	203	531	271	260	650	350	300	792	415	377	安芸郡
44	37	7	59	32	27	79	41	38	110	51	59	東洋町
85	38	47	95	48	47	123	65	58	153	79	74	奈半利町
60	41	19	108	59	49	107	50	57	133	76	57	田野町
96	51	45	71	33	38	87	57	30	109	56	53	安田町
34	30	4	44	20	24	53	23	30	59	29	30	北川村
31	12	19	37	19	18	37	21	16	31	21	10	馬路村
117	55	62	117	60	57	164	93	71	197	103	94	芸西村
165	84	81	220	125	95	269	143	126	286	166	120	長岡郡
121	59	62	146	85	61	147	79	68	179	108	71	本山町
44	25	19	74	40	34	122	64	58	107	58	49	大豊町
76	35	41	143	78	65	151	81	70	206	109	97	土佐郡
61	26	35	128	67	61	135	71	64	194	105	89	土佐町
15	9	6	15	11	4	16	10	6	12	4	8	大川村
753	375	378	931	495	436	1,147	592	555	1,352	693	659	吾川郡
670	338	332	816	431	385	999	518	481	1,149	591	558	いの町
83	37	46	115	64	51	148	74	74	203	102	101	仁淀川町
1,273	711	562	1,736	906	830	2,238	1,141	1,097	2,615	1,341	1,274	高岡郡
104	59	45	194	110	84	222	108	114	302	158	144	中土佐町
393	191	202	446	220	226	535	241	294	636	324	312	佐川町
103	57	46	171	83	88	221	117	104	240	111	129	越知町
114	71	43	109	53	56	147	82	65	176	105	71	禰原町
150	87	63	147	68	79	200	100	100	238	127	111	日高村
94	63	31	172	92	80	262	144	118	248	129	119	津野町
315	183	132	497	280	217	651	349	302	775	387	388	四万十町
301	199	102	437	225	212	597	319	278	840	423	417	幡多郡
67	41	26	119	66	53	147	83	64	214	107	107	大月町
28	17	11	50	26	24	51	34	17	72	36	36	三原村
206	141	65	268	133	135	399	202	197	554	280	274	黒潮町

い場合があります。

<年齢別(5歳階級)人口>

	40～44歳			45～49歳			50～54歳			55～59歳		
	総数	男	女	総数	男	女	総数	男	女	総数	男	女
県計	50,248	24,997	25,251	42,209	20,391	21,818	43,748	21,321	22,427	47,069	22,917	24,152
市計	43,077	21,317	21,760	35,761	17,204	18,557	36,024	17,461	18,563	37,459	18,090	19,369
郡計	7,171	3,680	3,491	6,448	3,187	3,261	7,724	3,860	3,864	9,610	4,827	4,783
高知市	26,288	12,821	13,467	21,637	10,233	11,404	21,290	10,288	11,002	20,650	9,889	10,761
室戸市	681	345	336	708	373	335	792	391	401	908	467	441
安芸市	1,118	543	575	980	483	497	1,139	591	548	1,213	594	619
南国市	3,485	1,707	1,778	2,737	1,328	1,409	2,679	1,271	1,408	2,892	1,383	1,509
土佐市	1,855	981	874	1,524	768	756	1,469	696	773	1,744	837	907
須崎市	1,311	678	633	1,176	584	592	1,288	665	623	1,516	735	781
宿毛市	1,323	669	654	1,154	542	612	1,331	638	693	1,513	752	761
土佐清水市	799	432	367	729	357	372	754	361	393	980	441	539
四万十市	2,354	1,171	1,183	1,891	956	935	2,010	995	1,015	2,343	1,163	1,180
香南市	2,384	1,202	1,182	1,994	993	1,001	1,891	905	986	1,956	975	981
香美市	1,479	768	711	1,231	587	644	1,381	660	721	1,744	854	890
安芸郡	902	457	445	857	439	418	1,093	558	535	1,216	627	589
東洋町	113	62	51	123	73	50	181	94	87	169	94	75
奈半利町	144	67	77	137	63	74	206	97	109	247	122	125
田野町	124	68	56	140	68	72	197	99	98	192	94	98
安田町	142	69	73	144	82	62	177	86	91	203	106	97
北川村	55	29	26	58	31	27	66	38	28	97	54	43
馬路村	53	24	29	47	23	24	62	36	26	63	33	30
芸西村	271	138	133	208	99	109	204	108	96	245	124	121
長岡郡	353	193	160	311	169	142	405	222	183	530	284	246
本山町	231	133	98	178	86	92	214	124	90	220	110	110
大豊町	122	60	62	133	83	50	191	98	93	310	174	136
土佐郡	181	102	79	197	97	100	269	151	118	307	169	138
土佐町	173	96	77	178	88	90	243	135	108	280	151	129
大川村	8	6	2	19	9	10	26	16	10	27	18	9
吾川郡	1,603	846	757	1,445	682	763	1,728	816	912	2,140	1,041	1,099
いの町	1,375	717	658	1,238	573	665	1,468	678	790	1,780	855	925
仁淀川町	228	129	99	207	109	98	260	138	122	360	186	174
高岡郡	3,128	1,575	1,553	2,780	1,375	1,405	3,190	1,590	1,600	4,045	2,035	2,010
中土佐町	384	194	190	368	179	189	337	173	164	493	235	258
佐川町	748	370	378	682	317	365	773	377	396	912	461	451
越知町	293	160	133	277	134	143	308	153	155	395	194	201
禰原町	201	110	91	154	86	68	191	110	81	256	133	123
日高村	275	131	144	264	124	140	276	133	143	351	177	174
津野町	338	168	170	247	134	113	334	165	169	407	201	206
四万十町	889	442	447	788	401	387	971	479	492	1,231	634	597
幡多郡	1,004	507	497	858	425	433	1,039	523	516	1,372	671	701
大月町	274	125	149	216	113	103	292	145	147	431	220	211
三原村	82	42	40	67	32	35	90	51	39	122	63	59
黒潮町	648	340	308	575	280	295	657	327	330	819	388	431

※推計人口は、国勢調査結果を基礎数値とし、住民基本台帳ネットワークシステムの人口(速報値)を使用して計算しています。
したがって、年齢階級によっては人数がマイナスとなる場合には、「-」で表記していますので、3区分の年齢別とは数値が一致しな

単位:人

60～64歳			65～69歳			70～74歳			75～79歳			
総数	男	女	総数	男	女	総数	男	女	総数	男	女	
55,886	27,097	28,789	63,590	30,788	32,802	49,956	22,501	27,455	41,707	17,617	24,090	県計
44,144	21,186	22,958	50,800	24,336	26,464	39,467	17,806	21,661	31,628	13,333	18,295	市計
11,742	5,911	5,831	12,790	6,452	6,338	10,489	4,695	5,794	10,079	4,284	5,795	郡計
23,252	11,020	12,232	26,727	12,635	14,092	20,664	9,225	11,439	15,793	6,530	9,263	高知市
1,387	667	720	1,700	823	877	1,351	612	739	1,173	547	626	室戸市
1,514	742	772	1,773	834	939	1,367	640	727	1,285	544	741	安芸市
3,467	1,676	1,791	3,966	1,943	2,023	2,953	1,292	1,661	2,395	1,020	1,375	南国市
2,183	1,070	1,113	2,620	1,299	1,321	2,077	936	1,141	1,482	680	802	土佐市
1,918	986	932	2,005	981	1,024	1,795	844	951	1,385	609	776	須崎市
1,877	875	1,002	2,010	975	1,035	1,391	637	754	1,322	551	771	宿毛市
1,316	673	643	1,616	770	846	1,355	635	720	1,202	517	685	土佐清水市
2,792	1,341	1,451	3,127	1,537	1,590	2,229	1,015	1,214	2,078	855	1,223	四万十市
2,323	1,116	1,207	2,803	1,359	1,444	2,216	1,022	1,194	1,742	772	970	香南市
2,115	1,020	1,095	2,453	1,180	1,273	2,069	948	1,121	1,771	708	1,063	香美市
1,474	728	746	1,657	791	866	1,388	623	765	1,412	594	818	安芸郡
271	139	132	271	128	143	240	122	118	232	100	132	東洋町
276	130	146	317	145	172	250	127	123	274	105	169	奈半利町
226	120	106	248	123	125	191	81	110	233	81	152	田野町
233	111	122	246	129	117	224	103	121	238	102	136	安田町
100	50	50	125	59	66	88	35	53	114	49	65	北川村
70	40	30	68	32	36	79	24	55	65	30	35	馬路村
298	138	160	382	175	207	316	131	185	256	127	129	芸西村
646	338	308	720	360	360	685	287	398	774	312	462	長岡郡
295	160	135	318	154	164	290	136	154	300	119	181	本山町
351	178	173	402	206	196	395	151	244	474	193	281	大豊町
351	179	172	362	179	183	325	148	177	375	171	204	土佐郡
325	166	159	336	160	176	305	142	163	348	157	191	土佐町
26	13	13	26	19	7	20	6	14	27	14	13	大川村
2,514	1,270	1,244	2,734	1,373	1,361	2,215	988	1,227	1,978	840	1,138	吾川郡
2,048	1,019	1,029	2,171	1,078	1,093	1,652	749	903	1,417	605	812	いの町
466	251	215	563	295	268	563	239	324	561	235	326	仁淀川町
5,044	2,543	2,501	5,404	2,773	2,631	4,402	1,995	2,407	4,222	1,790	2,432	高岡郡
638	347	291	678	347	331	550	259	291	528	231	297	中土佐町
1,120	545	575	1,193	613	580	940	455	485	887	379	508	佐川町
457	231	226	545	272	273	482	212	270	419	190	229	越知町
327	177	150	335	167	168	264	120	144	275	113	162	禰原町
422	193	229	517	270	247	409	167	242	316	143	173	日高村
521	275	246	514	271	243	434	197	237	431	175	256	津野町
1,559	775	784	1,622	833	789	1,323	585	738	1,366	559	807	四万十町
1,713	853	860	1,913	976	937	1,474	654	820	1,318	577	741	幡多郡
522	282	240	549	293	256	428	191	237	414	177	237	大月町
126	55	71	141	69	72	134	57	77	116	45	71	三原村
1,065	516	549	1,223	614	609	912	406	506	788	355	433	黒潮町

い場合があります。

<年齢別(5歳階級)人口>

単位:人

	80～84歳			85歳以上		
	総数	男	女	総数	男	女
県計	39,023	14,980	24,043	44,948	12,638	32,310
市計	28,833	10,844	17,989	32,789	9,075	23,714
郡計	10,190	4,136	6,054	12,159	3,563	8,596
高知市	14,148	5,166	8,982	15,542	4,185	11,357
室戸市	934	362	572	1,019	269	750
安芸市	1,025	402	623	1,229	381	848
南国市	2,209	815	1,394	2,599	730	1,869
土佐市	1,440	561	879	1,809	501	1,308
須崎市	1,393	544	849	1,662	455	1,207
宿毛市	1,255	467	788	1,392	395	997
土佐清水市	1,103	428	675	1,225	370	855
四万十市	1,985	804	1,181	2,339	640	1,699
香南市	1,570	620	950	1,834	509	1,325
香美市	1,771	675	1,096	2,139	640	1,499
安芸郡	1,280	517	763	1,461	391	1,070
東洋町	217	89	128	207	57	150
奈半利町	259	97	162	298	80	218
田野町	190	80	110	210	57	153
安田町	219	93	126	231	70	161
北川村	105	41	64	119	34	85
馬路村	66	34	32	65	16	49
芸西村	224	83	141	331	77	254
長岡郡	788	314	474	910	273	637
本山町	299	121	178	376	109	267
大豊町	489	193	296	534	164	370
土佐郡	419	169	250	510	150	360
土佐町	383	156	227	462	133	329
大川村	36	13	23	48	17	31
吾川郡	1,931	799	1,132	2,407	727	1,680
いの町	1,371	574	797	1,565	470	1,095
仁淀川町	560	225	335	842	257	585
高岡郡	4,438	1,810	2,628	5,341	1,585	3,756
中土佐町	577	236	341	705	202	503
佐川町	843	334	509	1,070	328	742
越知町	505	191	314	688	195	493
禰原町	318	141	177	352	112	240
日高村	326	120	206	355	113	242
津野町	477	203	274	577	172	405
四万十町	1,392	585	807	1,594	463	1,131
幡多郡	1,334	527	807	1,530	437	1,093
大月町	413	171	242	463	130	333
三原村	145	68	77	164	56	108
黒潮町	776	288	488	903	251	652

※推計人口は、国勢調査結果を基礎数値とし、住民基本台帳ネットワークシステムの人口(速報値)を使用して計算しています。したがって、年齢階級によっては人数がマイナスとなる場合には、「-」で表記していますので、3区分の年齢別とは数値が一致しない場合があります。

<前月中の人口動態>

	自然動態			社会動態						増減総数	
	出生者数	死亡者数	自然増減数	転入者数	その他	計	転出者数	その他	計		社会増減数
県計	421	827	△ 406	4,257	34	4,291	3,601	22	3,623	668	262
市計	374	602	△ 228	3,575	31	3,606	2,885	15	2,900	706	478
郡計	47	225	△ 178	682	3	685	716	7	723	△ 38	△ 216
高知市	234	302	△ 68	1,682	15	1,697	1,464	5	1,469	228	160
室戸市	4	27	△ 23	62	1	63	76	0	76	△ 13	△ 36
安芸市	8	22	△ 14	83	0	83	93	0	93	△ 10	△ 24
南国市	36	46	△ 10	435	3	438	273	2	275	163	153
土佐市	19	33	△ 14	178	1	179	125	1	126	53	39
須崎市	9	29	△ 20	283	1	284	115	3	118	166	146
宿毛市	6	23	△ 17	111	1	112	104	0	104	8	△ 9
土佐清水市	5	17	△ 12	54	1	55	86	0	86	△ 31	△ 43
四万十市	17	41	△ 24	279	1	280	252	0	252	28	4
香南市	24	26	△ 2	263	5	268	179	3	182	86	84
香美市	12	36	△ 24	145	2	147	118	1	119	28	4
安芸郡	13	34	△ 21	62	0	62	98	0	98	△ 36	△ 57
東洋町	0	3	△ 3	10	0	10	14	0	14	△ 4	△ 7
奈半利町	1	11	△ 10	13	0	13	18	0	18	△ 5	△ 15
田野町	2	4	△ 2	14	0	14	28	0	28	△ 14	△ 16
安田町	4	2	2	1	0	1	11	0	11	△ 10	△ 8
北川村	1	3	△ 2	6	0	6	4	0	4	2	0
馬路村	1	2	△ 1	11	0	11	4	0	4	7	6
芸西村	4	9	△ 5	7	0	7	19	0	19	△ 12	△ 17
長岡郡	0	20	△ 20	43	0	43	34	2	36	7	△ 13
本山町	0	9	△ 9	19	0	19	23	0	23	△ 4	△ 13
大豊町	0	11	△ 11	24	0	24	11	2	13	11	0
土佐郡	1	2	△ 1	42	0	42	24	0	24	18	17
土佐町	1	2	△ 1	32	0	32	21	0	21	11	10
大川村	0	0	0	10	0	10	3	0	3	7	7
吾川郡	7	41	△ 34	142	1	143	150	1	151	△ 8	△ 42
いの町	7	28	△ 21	118	1	119	112	1	113	6	△ 15
仁淀川町	0	13	△ 13	24	0	24	38	0	38	△ 14	△ 27
高岡郡	20	99	△ 79	332	2	334	309	4	313	21	△ 58
中土佐町	4	10	△ 6	19	0	19	18	2	20	△ 1	△ 7
佐川町	5	21	△ 16	81	0	81	98	0	98	△ 17	△ 33
越知町	1	10	△ 9	53	1	54	21	0	21	33	24
禰原町	1	12	△ 11	59	0	59	13	0	13	46	35
日高村	0	5	△ 5	16	0	16	30	0	30	△ 14	△ 19
津野町	2	10	△ 8	19	0	19	26	1	27	△ 8	△ 16
四万十町	7	31	△ 24	85	1	86	103	1	104	△ 18	△ 42
幡多郡	6	29	△ 23	61	0	61	101	0	101	△ 40	△ 63
大月町	1	16	△ 15	20	0	20	33	0	33	△ 13	△ 28
三原村	0	4	△ 4	2	0	2	5	0	5	△ 3	△ 7
黒潮町	5	9	△ 4	39	0	39	63	0	63	△ 24	△ 28

※住民基本台帳ネットワークシステムの記載数・消除数による人口動態であり、前月推計人口に増減総数を加えても、当月推計人口とは、必ずしも一致しません。

高知市消費者物価指数〈平成27年3月分〉

総務省統計局 平成27年5月1日公表

総合で 103.0 (平成22年=100)

平成27年3月の消費者物価指数は、総合で103.0となりました。前月比は0.3%の上昇となり、前年同月比は2.1%の上昇となりました。

生鮮食品を除く総合は102.7となりました。前月比は0.3%の上昇となり、前年同月比は2.1%の上昇となりました。

食料（酒類を除く）及びエネルギーを除く総合は100.6となりました。前月比は0.4%の上昇となり、前年同月比は2.0%の上昇となりました。

前月比は0.3%の上昇

前月比	上昇した主なもの	下落した主なもの
	家具・家事用品 3.4%	諸雑費 $\Delta 0.8\%$
	被服及び履物 2.6%	食料 $\Delta 0.1\%$
	交通・通信 0.8%	
	教養娯楽 0.6%	
	光熱・水道 0.1%	

前年同月比は2.1%の上昇

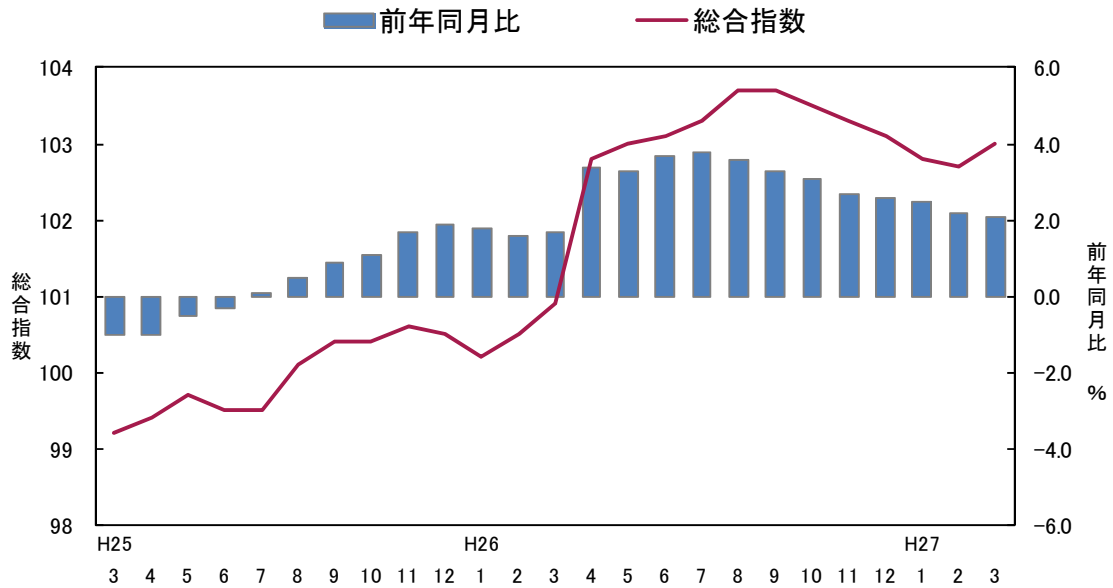
前年同月比	上昇した主なもの	下落した主なもの
	家具・家事用品 5.7%	
	被服及び履物 5.2%	
	食料 3.8%	
	光熱・水道 2.2%	
	教育 1.8%	
	保健医療 1.7%	
	教養娯楽 1.7%	
	諸雑費 1.4%	
	住居 0.6%	
	交通・通信 0.6%	

(高知市)

	総合	食料	住居	光熱・水道	家具・家事用品	被服及び履物	保健医療	交通・通信	教育	教養娯楽	諸雑費
ウェイト	10000	2524	2035	677	331	433	424	1440	309	1174	653
平成26年3月	100.9	102.2	98.6	110.8	97.9	96.0	97.7	103.7	98.1	94.0	106.9
平成27年2月	102.7	106.1	99.2	113.1	100.1	98.4	99.3	103.5	99.9	95.0	109.2
平成27年3月	103.0	106.0	99.2	113.2	103.5	101.0	99.4	104.3	99.9	95.6	108.4
前月比 (%)	0.3	$\Delta 0.1$	0.0	0.1	3.4	2.6	0.0	0.8	0.0	0.6	$\Delta 0.8$
前年同月比 (%)	2.1	3.8	0.6	2.2	5.7	5.2	1.7	0.6	1.8	1.7	1.4
寄与度(前月比)		$\Delta 0.03$	0.00	0.00	0.11	0.11	0.00	0.11	0.00	0.07	$\Delta 0.05$
寄与度(前年同月比)		0.96	0.12	0.16	0.18	0.21	0.07	0.08	0.06	0.19	0.09

高知市消費者物価指数は総務省統計局『小売物価統計調査』の調査情報に基づいています。

高知市消費者物価指数



<参考> 全国消費者物価指数の動向

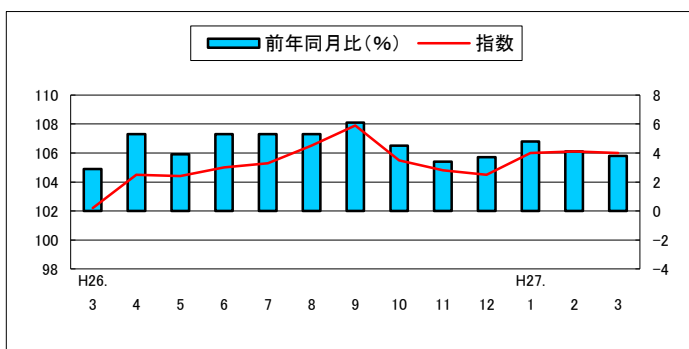
総合指数は平成22年を100として103.3となりました。前月比は0.4%の上昇となり、前年同月比は2.3%の上昇となりました。

(全国)

	総合	食料	住居	光熱・水道	家具・家事用品	被服及び履物	保健医療	交通・通信	教育	教養娯楽	諸雑費
ウェイト	10000	2525	2122	704	345	405	428	1421	334	1145	569
平成26年3月	101.0	101.2	98.9	115.5	91.6	99.4	97.6	103.5	99.3	94.2	107.2
平成27年2月	102.9	105.5	99.1	118.9	93.3	100.1	99.2	102.8	101.3	96.8	109.2
平成27年3月	103.3	105.5	99.1	119.7	93.8	103.1	99.3	103.7	101.5	97.7	109.2
前月比 (%)	0.4	0.0	0.0	0.6	0.5	3.0	0.1	0.8	0.2	0.9	△0.1
前年同月比 (%)	2.3	4.2	0.3	3.6	2.4	3.7	1.7	0.2	2.2	3.8	1.9
寄与度(前月比)	/	0.01	0.00	0.05	0.02	0.12	0.00	0.12	0.01	0.10	0.00
寄与度(前年同月比)	/	1.07	0.06	0.29	0.07	0.15	0.07	0.03	0.07	0.40	0.11

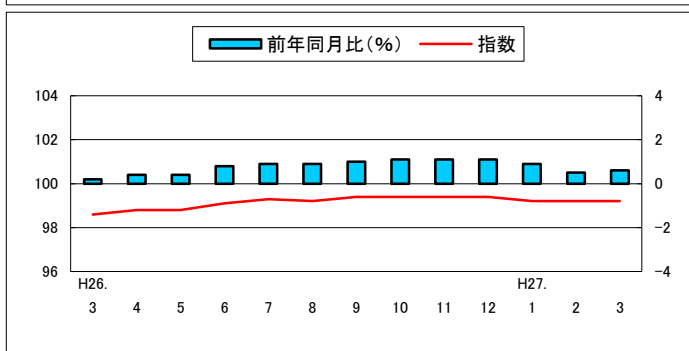
(1) 食料指数 106.0

前月比(△) 0.1%
前年同月比(+) 3.8%



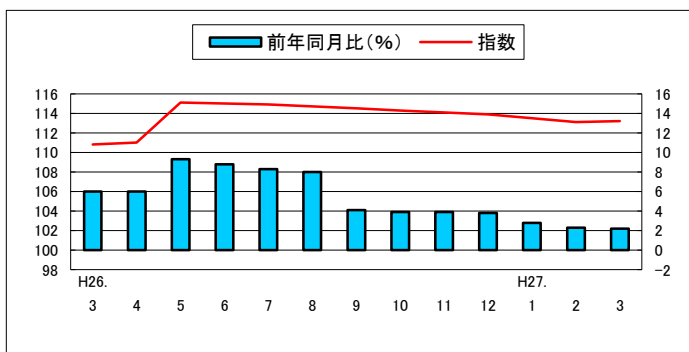
(2) 住居指数 99.2

前月比 0.0%
前年同月比(+) 0.6%



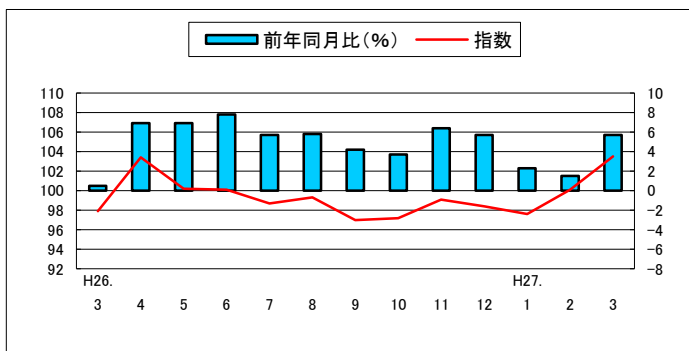
(3) 光熱・水道指数 113.2

前月比(+) 0.1%
前年同月比(+) 2.2%



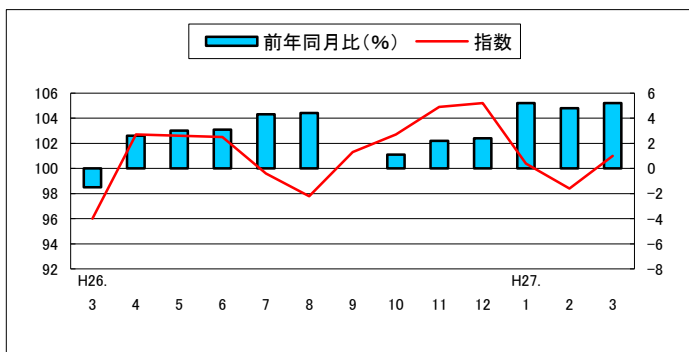
(4) 家具・家事用品指数 103.5

前月比(+) 3.4%
前年同月比(+) 5.7%



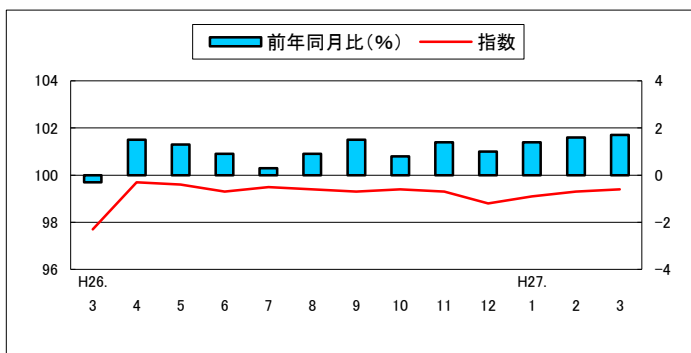
(5) 被服及び履物指数 101.0

前月比(+) 2.6%
前年同月比(+) 5.2%



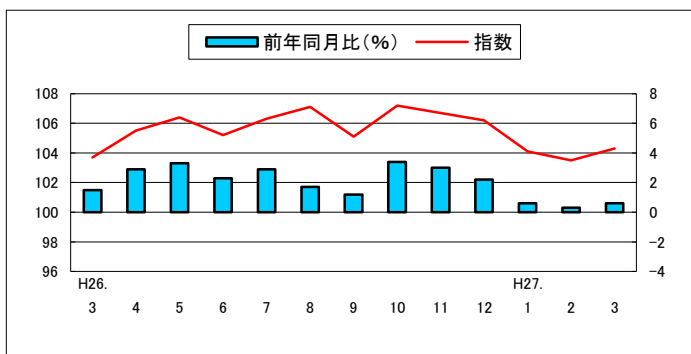
(6) 保健医療指数 99.4

前月比 0.0 %
前年同月比 (+) 1.7 %



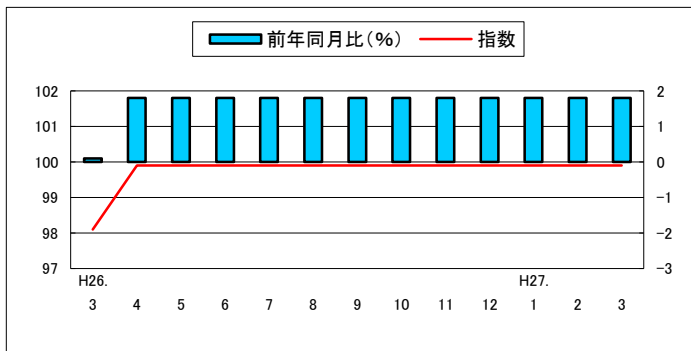
(7) 交通・通信指数 104.3

前月比 (+) 0.8 %
前年同月比 (+) 0.6 %



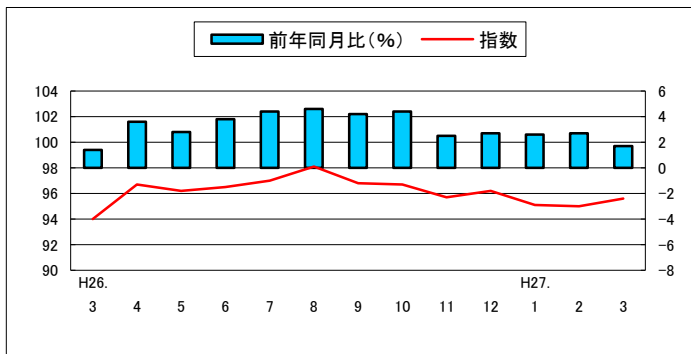
(8) 教育指数 99.9

前月比 0.0 %
前年同月比 (+) 1.8 %



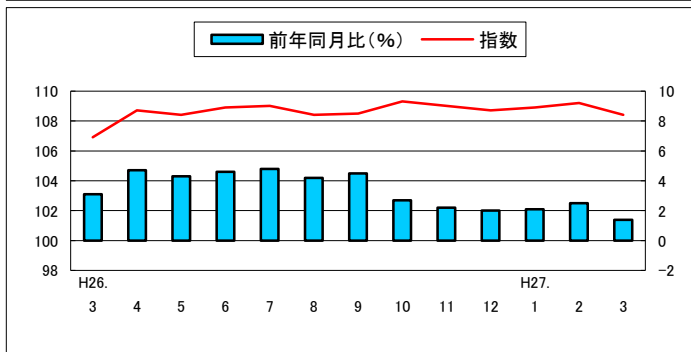
(9) 教養娯楽指数 95.6

前月比 (+) 0.6 %
前年同月比 (+) 1.7 %



(10) 諸雑費指数 108.4

前月比 (△) 0.8 %
前年同月比 (+) 1.4 %



高知市中分類指数

(平成22年=100)

中分類	ウエイト	平成 26年 平均	平成 26年 3月	平成 27年 2月	平成 27年 3月	前月比 (%)	前年 同月比 (%)
総 合	10000	102.6	100.9	102.7	103.0	0.3	2.1
食料	2524	104.5	102.2	106.1	106.0	△0.1	3.8
穀類	200	100.3	99.2	98.5	99.3	0.8	0.1
魚介類	214	118.4	116.3	124.2	123.5	△0.5	6.2
肉類	182	109.4	103.0	116.1	116.4	0.3	13.0
乳卵類	90	102.8	101.2	103.9	103.6	△0.3	2.4
野菜・海藻	233	104.3	97.3	103.7	104.7	1.0	7.6
果物	100	105.0	108.3	98.3	100.1	1.8	△7.6
油脂・調味料	95	103.5	102.8	105.4	103.6	△1.7	0.7
菓子類	205	97.8	94.9	99.9	100.4	0.5	5.8
調理食品	318	105.6	105.9	108.3	106.7	△1.4	0.8
飲料	134	96.6	93.9	98.3	97.6	△0.7	3.9
酒類	126	100.1	98.8	101.2	100.7	△0.5	1.9
外食	626	104.1	101.9	105.8	105.8	0.0	3.7
住居	2035	99.0	98.6	99.2	99.2	0.0	0.6
家賃	1778	98.7	98.5	98.6	98.6	0.0	0.1
設備修繕・維持	257	101.7	99.6	103.6	103.6	0.0	4.0
光熱・水道	677	113.3	110.8	113.1	113.2	0.1	2.2
電気代	302	117.8	114.5	118.5	118.3	△0.2	3.3
ガス代	207	112.4	110.6	113.2	113.6	0.4	2.7
他の光熱	18	141.9	139.4	105.7	106.9	1.1	△23.3
上下水道料	150	101.9	100.0	102.9	102.9	0.0	2.9
家具・家事用品	331	98.8	97.9	100.1	103.5	3.4	5.7
家庭用耐久財	124	87.7	91.3	89.6	102.4	14.3	12.2
室内装備品	19	104.9	104.2	102.6	101.9	△0.7	△2.2
寝具類	32	115.4	107.9	121.0	105.7	△12.6	△2.0
家事雑貨	63	100.6	99.0	102.8	103.0	0.3	4.0
家事用消耗品	67	107.0	101.9	105.7	106.1	0.4	4.1
家事サービス	26	100.9	98.9	101.5	101.5	0.0	2.7
被服及び履物	433	100.4	96.0	98.4	101.0	2.6	5.2
衣料	187	98.7	97.7	95.9	104.7	9.2	7.1
和服	4	102.2	102.2	102.2	102.2	0.0	0.0
洋服	183	98.6	97.6	95.8	104.7	9.4	7.3
シャツ・セーター・下着類	140	101.4	92.2	96.7	92.3	△4.5	0.1
シャツ・セーター類	107	101.2	90.9	94.2	88.6	△6.0	△2.5
下着類	33	102.1	96.6	104.6	104.6	0.0	8.2
履物類	49	102.4	98.9	106.0	106.2	0.2	7.3
他の被服類	34	100.2	94.5	104.2	106.0	1.7	12.1
被服関連サービス	22	104.5	101.6	105.4	105.4	0.0	3.7

高知市消費者物価指数

(平成22年=100)

		総合	食料	住居	光熱・水道	家具・家事用品	被服及び履物	保健医療	交通・通信	教育	教養娯楽	諸雑費	生鮮食品を除く総合	食料(酒類除く)及びエネルギーを除く総合	
指数	平成22年平均	100.0	100.0	100.0	100.0	100.0	100.0	100.0	100.0	100.0	100.0	100.0	100.0	100.0	
	23	99.6	100.0	99.4	102.0	94.8	100.4	100.0	101.2	97.8	95.2	103.5	99.6	98.9	
	24	99.6	100.5	98.9	104.0	95.5	99.9	98.9	101.4	98.0	94.1	102.9	99.5	98.4	
	25	99.7	100.3	98.4	106.7	94.2	98.5	98.3	103.0	98.1	93.0	104.4	99.7	98.1	
	26	102.6	104.5	99.0	113.3	98.8	100.4	99.0	105.5	99.5	95.8	108.3	102.2	100.0	
	数	平成26. 3	100.9	102.2	98.6	110.8	97.9	96.0	97.7	103.7	98.1	94.0	106.9	100.6	98.7
		4	102.8	104.5	98.8	111.0	103.4	102.7	99.7	105.5	99.9	96.7	108.7	102.7	100.6
		5	103.0	104.4	98.8	115.1	100.2	102.6	99.6	106.4	99.9	96.2	108.4	102.8	100.4
		6	103.1	105.0	99.1	115.0	100.1	102.5	99.3	105.2	99.9	96.5	108.9	102.8	100.4
		7	103.3	105.3	99.3	114.9	98.7	99.6	99.5	106.3	99.9	97.0	109.0	102.9	100.5
		8	103.7	106.5	99.2	114.7	99.3	97.8	99.4	107.1	99.9	98.1	108.4	103.1	100.6
		9	103.7	107.9	99.4	114.5	97.0	101.3	99.3	105.1	99.9	96.8	108.5	102.7	100.3
		10	103.5	105.5	99.4	114.3	97.2	102.7	99.4	107.2	99.9	96.7	109.3	103.1	100.7
		11	103.3	104.8	99.4	114.1	99.1	104.9	99.3	106.7	99.9	95.7	109.0	103.0	100.7
		12	103.1	104.5	99.4	113.9	98.4	105.2	98.8	106.2	99.9	96.2	108.7	103.0	100.8
1		102.8	106.0	99.2	113.5	97.6	100.4	99.1	104.1	99.9	95.1	108.9	102.3	100.1	
平成27. 2		102.7	106.1	99.2	113.1	100.1	98.4	99.3	103.5	99.9	95.0	109.2	102.4	100.2	
3		103.0	106.0	99.2	113.2	103.5	101.0	99.4	104.3	99.9	95.6	108.4	102.7	100.6	
前月比 (%)		平成26. 3	0.4	0.2	△0.1	0.2	△0.7	2.3	0.0	0.5	0.0	1.6	0.3	0.4	0.5
		4	1.9	2.3	0.2	0.2	5.7	7.0	2.0	1.8	1.8	2.9	1.7	2.1	1.9
	5	0.2	△0.1	0.0	3.7	△3.1	△0.1	△0.1	0.8	0.0	△0.5	△0.3	0.1	△0.2	
	6	0.1	0.6	0.3	△0.1	△0.1	△0.1	△0.4	△1.0	0.0	0.3	0.5	△0.1	0.0	
	7	0.2	0.3	0.1	△0.1	△1.4	△2.9	0.2	1.0	0.0	0.5	0.1	0.2	0.1	
	8	0.4	1.1	△0.1	△0.2	0.6	△1.8	△0.2	0.7	0.0	1.2	△0.6	0.1	0.1	
	9	0.0	1.3	0.2	△0.2	△2.3	3.6	0.0	△1.8	0.0	△1.4	0.2	△0.4	△0.3	
	10	△0.2	△2.2	0.0	△0.2	0.2	1.3	0.1	2.0	0.0	△0.1	0.7	0.4	0.3	
	11	△0.2	△0.7	0.0	△0.2	1.9	2.2	△0.1	△0.5	0.0	△1.1	△0.3	0.0	0.1	
	12	△0.2	△0.3	0.0	△0.1	△0.6	0.3	△0.6	△0.5	0.0	0.5	△0.3	0.0	0.0	
	1	△0.3	1.4	△0.2	△0.4	△0.9	△4.6	0.4	△1.9	0.0	△1.1	0.2	△0.7	△0.6	
	平成27. 2	△0.1	0.1	0.0	△0.4	2.6	△1.9	0.2	△0.6	0.0	△0.1	0.3	0.1	0.1	
	3	0.3	△0.1	0.0	0.1	3.4	2.6	0.0	0.8	0.0	0.6	△0.8	0.3	0.4	
	前年同月比 (%)	平成26. 3	1.7	2.9	0.2	6.0	0.5	△1.5	△0.3	1.5	0.1	1.4	3.1	1.3	0.8
		4	3.4	5.3	0.4	6.0	6.9	2.6	1.5	2.9	1.8	3.6	4.7	3.2	2.3
5		3.3	3.9	0.4	9.3	6.9	3.0	1.3	3.3	1.8	2.8	4.3	3.2	2.2	
6		3.7	5.3	0.8	8.8	7.8	3.1	0.9	2.3	1.8	3.8	4.6	3.3	2.4	
7		3.8	5.3	0.9	8.3	5.7	4.3	0.3	2.9	1.8	4.4	4.8	3.4	2.6	
8		3.6	5.3	0.9	8.0	5.8	4.4	0.9	1.7	1.8	4.6	4.2	3.2	2.5	
9		3.3	6.1	1.0	4.1	4.2	0.0	1.5	1.2	1.8	4.2	4.5	2.5	2.2	
10		3.1	4.5	1.1	3.9	3.7	1.1	0.8	3.4	1.8	4.4	2.7	2.8	2.2	
11		2.7	3.4	1.1	3.9	6.4	2.2	1.4	3.0	1.8	2.5	2.2	2.6	2.2	
12		2.6	3.7	1.1	3.8	5.7	2.4	1.0	2.2	1.8	2.7	2.0	2.6	2.2	
1		2.5	4.8	0.9	2.8	2.3	5.2	1.4	0.6	1.8	2.6	2.1	2.3	2.1	
平成27. 2		2.2	4.1	0.5	2.3	1.5	4.8	1.6	0.3	1.8	2.7	2.5	2.2	2.0	
3		2.1	3.8	0.6	2.2	5.7	5.2	1.7	0.6	1.8	1.7	1.4	2.1	2.0	

高知市消費者物価指数年平均

(平成22年=100)

年	総合	前年比 (%)	食料	住居	光熱 水道	家具 家事用品	被服及び 履物	保健医療	交通 通信	教育	教養娯楽	諸雑費	生鮮食品 を除く 総合	食料(酒類を 除く)及びエネルギーを除く総合
														-
昭和 45	33.4	-	31.1	32.9	34.1	80.0	30.3	40.1	40.1	15.9	40.4	32.7	33.5	-
46	35.8	7.2	33.4	33.9	35.6	84.4	33.5	40.9	42.6	17.5	44.5	34.5	35.9	-
47	37.8	5.5	35.0	37.8	35.9	86.4	35.5	44.5	45.2	18.8	46.4	36.9	38.0	-
48	42.4	12.3	39.8	41.4	36.8	98.1	43.8	43.9	48.9	20.5	51.6	38.9	42.7	-
49	51.6	21.8	49.6	46.8	47.1	127.1	53.0	47.5	58.6	24.3	63.2	44.5	52.0	-
50	57.7	11.7	56.3	49.8	52.3	133.1	56.3	54.5	65.6	31.1	72.7	50.2	58.0	-
51	63.1	9.4	61.4	55.4	57.5	135.6	62.9	58.3	71.9	35.5	76.9	58.7	63.3	-
52	68.8	9.0	65.6	62.5	62.6	142.7	69.4	61.4	83.0	41.0	81.7	62.9	69.2	-
53	71.9	4.4	67.4	69.8	62.0	144.3	73.8	67.0	83.7	45.7	84.7	64.4	72.7	-
54	74.3	3.3	68.8	71.7	63.6	148.3	78.3	67.9	89.4	48.2	86.2	66.0	75.3	-
55	80.1	7.8	74.2	75.1	85.9	161.9	81.8	68.8	95.6	50.8	92.4	72.5	80.6	-
56	83.2	3.9	76.9	77.8	90.3	172.4	85.5	71.3	98.1	53.3	96.8	75.3	83.9	-
57	85.7	2.9	77.9	79.7	94.6	170.0	91.0	73.5	103.3	57.2	98.8	77.1	86.6	-
58	86.5	0.9	79.5	80.9	94.3	172.4	86.7	74.2	102.8	60.0	101.3	79.9	87.4	-
59	88.4	2.2	81.5	82.3	93.6	180.0	88.3	76.6	103.6	61.9	103.3	82.0	89.2	-
60	90.4	2.4	83.7	84.2	94.2	181.1	91.9	81.3	104.9	63.8	105.4	83.1	91.1	-
61	90.8	0.4	84.0	85.1	91.3	180.3	92.6	82.7	104.6	65.4	106.9	84.3	91.6	-
62	90.6	-0.2	83.4	86.9	86.5	177.6	91.8	84.3	104.6	65.8	107.3	84.9	91.6	-
63	91.4	0.8	84.9	88.0	85.0	177.1	92.9	84.2	104.4	66.9	107.6	85.0	92.0	-
平成 元	93.3	2.1	86.7	89.3	84.6	178.7	98.9	85.4	105.8	69.0	109.1	85.0	94.0	-
2	96.3	3.3	91.9	91.5	85.0	177.4	102.7	85.7	106.5	71.3	112.5	86.6	95.9	-
3	98.9	2.7	96.0	92.2	86.4	175.5	108.2	85.4	107.4	74.7	115.6	88.2	98.3	-
4	99.3	0.4	95.7	92.1	86.2	175.8	109.3	87.5	105.6	78.2	119.2	89.6	99.1	-
5	99.9	0.6	96.5	92.5	86.4	168.4	108.7	88.6	106.4	81.4	120.9	91.0	99.7	-
6	100.6	0.7	97.3	94.0	86.5	163.2	110.7	87.8	106.2	83.8	120.6	93.3	100.5	-
7	100.7	0.1	96.8	95.1	88.4	158.8	110.7	87.3	106.4	86.7	119.6	93.5	100.5	-
8	101.0	0.3	96.4	96.3	87.9	159.0	113.3	88.7	106.0	89.1	118.2	94.4	100.8	-
9	102.6	1.6	98.3	97.0	92.4	157.2	115.1	93.0	106.5	91.5	119.9	95.0	102.4	-
10	103.8	1.2	100.5	98.4	90.7	153.2	119.2	99.8	103.6	93.5	119.9	95.6	103.0	-
11	104.0	0.2	100.7	99.7	89.7	149.0	120.1	99.2	102.6	95.6	119.7	96.4	103.5	-
12	103.1	-0.9	98.3	99.9	91.2	145.5	116.4	98.1	103.3	97.6	119.4	96.0	103.3	-
13	102.3	-0.8	98.0	99.6	92.0	141.0	111.1	99.8	103.3	99.4	114.5	96.2	102.4	-
14	101.2	-1.0	97.8	99.0	92.9	130.9	108.2	98.5	101.7	100.8	111.0	97.2	101.4	-
15	100.8	-0.4	97.6	99.0	92.6	125.2	104.1	101.9	101.6	102.4	108.6	97.1	100.9	-
16	100.9	0.1	98.6	99.5	92.7	118.4	104.2	102.2	101.7	103.6	106.3	97.8	100.6	-
17	100.5	-0.4	97.5	100.1	93.8	113.9	102.5	101.9	102.2	105.3	105.8	96.9	100.4	102.6
18	100.2	-0.3	96.9	99.1	97.6	113.8	99.5	101.9	101.9	107.4	104.4	97.4	100.2	101.6
19	100.2	0.0	96.0	100.0	98.8	111.6	101.2	101.5	101.9	108.6	103.3	98.4	100.3	101.6
20	101.6	1.4	99.1	99.5	102.8	111.2	101.4	100.8	104.3	109.4	103.8	98.7	101.8	101.6
21	100.6	-1.0	101.4	98.9	100.4	107.7	101.0	99.9	98.8	109.8	100.8	98.2	100.6	100.7
22	100.0	-0.6	100.0	100.0	100.0	100.0	100.0	100.0	100.0	100.0	100.0	100.0	100.0	100.0
23	99.6	-0.4	100.0	99.4	102.0	94.8	100.4	100.0	101.2	97.8	95.2	103.5	99.6	98.9
24	99.6	0.0	100.5	98.9	104.0	95.5	99.9	98.9	101.4	98.0	94.1	102.9	99.5	98.4
25	99.7	0.1	100.3	98.4	106.7	94.2	98.5	98.3	103.0	98.1	93.0	104.4	99.7	98.1
26	102.6	2.9	104.5	99.0	113.3	98.8	100.4	99.0	105.5	99.5	95.8	108.3	102.2	100.0

2015年5月15日
日本銀行高知支店

高知県金融経済概況

1. 概況

高知県の景気は、基調的には緩やかに回復しつつある。

最終需要の動向をみると、個人消費は、一部に弱さがみられるものの、基調的には底堅く推移している。観光は、宿泊需要を中心に堅調に推移している。また、公共投資は高水準で推移しており、設備投資は緩やかな増加基調にある。住宅投資は駆け込み需要の反動減が続いてきたが、足もとでは下げ止まりつつある。

製造業の生産は、業種によるバラツキがみられるものの、全体としては緩やかに持ち直している。

雇用・所得環境について、労働需給は緩やかな改善を続けており、雇用者所得も緩やかに持ち直している。

消費者物価は、前年比プラスで推移している。

企業倒産は、件数、負債金額とも、低めの水準で推移している。

先行きについては、国内需要と海外経済が基調的には緩やかに回復していく中で、県内景気も緩やかな回復経路に復していくと考えられる。こうした中、当面は、①家計所得の動向、②為替や原油価格などの変動に伴うプラス・マイナス両面の影響、③供給制約（建設費の上昇や人手不足など）の影響を含めた全国的な建設投資（公共投資、設備投資、住宅投資）の動向と、それを受けた製造業の生産活動の変化などについて、注視していく必要がある。

2. 最終需要

(1) 個人消費

3月の販売動向をみると、百貨店売上高は、前年の駆け込み需要の反動が大きくみられたほか、休日(土日祝日)が前年と比べて2日少ない曜日構成もあって、衣料品や雑貨を中心に前年を下回った(15/3月前年比:▲22.0%)。ショッピングセンター売上高やスーパー売上高も、同様の理由から前年を下回った先が多かったが、これら影響を除いた基調としては、衣料品などで改善に鈍さを残しつつも、食料品を中心に緩やかな持ち直し傾向を続けている。コンビニエンスストア売上高は、新規出店効果などから、前年を上回って推移している。家電量販店販売額は、なお弱めの動きとなっている。乗用車新車登録台数は、なお弱めながらも、新型車投入効果から一部に下げ止まりの動きがみられている(同:▲18.8%)。旅行取扱高は、国内旅行が底堅く推移している一方で、海外旅行は為替円安の影響もあって弱めの動きとなっている。

(2) 観光

県内の主要観光施設への入込客数は、曜日構成による影響のほか、団体ツアー客の減少や公共文化施設での入込み減少などから、前年を下回った(15/3月前年比:▲19.1%<速報>)。主要旅館・ホテルの宿泊客数は、曜日構成による影響や団体ツアー客の減少などから前年を下回ったものの、基調としてはビジネス客を中心に堅調に推移している(同:▲2.6%)。

この間、ゴールデンウィーク期間中の主要観光施設への入込みは、天候や曜日構成に恵まれたことに加え、高知家・まるごと東部博の開催効果もあって、屋外施設や県東部の施設を中心に前年を上回る先が多かった模様。

(3) 住宅投資

新設住宅着工戸数は、持家、貸家、分譲の増加から、前年を上回った(15/3月前年比:+41.8%、年度初来累計前年比:▲24.7%)。

(4) 設備投資

2014年度の設備投資額(15/3月短観ベース)は、前年度を4割弱上回る見込み(全産業: +39.6%、製造業: +80.0%、非製造業: +18.0%)。前回12月調査比では、一部投資の先送りなどから、小幅な下方修正となった。

2015年度の設備投資額(同)は、高めの水準であった前年度を幾分下回る計画(全産業: ▲3.3%、製造業: +35.7%、非製造業: ▲35.1%)。

(5) 公共投資

公共工事請負金額は、国、県、市町村による発注工事の減少から、前年を下回った(15/4月前年比: ▲42.9%)。

3. 生産

電子部品は、低めの生産水準で推移しているものの、一部で持ち直しの動きが続いている。製紙のうち、特殊工業紙をはじめとした情報関連製品は、全体として堅調に推移している。家庭紙は、概ね横ばい圏内で推移している。鉄鋼は、国内自動車向けが弱含んでいるものの、産業機械向けや造船向けを中心に生産水準を幾分引き上げている。一般機械は、震災復興関連や災害対策関連、設備投資関連の需要増加などを背景に、高めの操業を続けている。窯業・土石は、公共事業向けを中心に高操業を続けているものの、一部に供給制約(建設現場での人手不足、工事発注量の平準化)による影響がみられている。食料品は、全体として横ばい圏内で推移している。

4. 雇用・所得・物価

(1) 雇用・所得環境

労働需給をみると、有効求人倍率は高めの水準で推移している(15/3月: 0.82倍)。常用労働者数は前年を下回った(15/2月前年比: ▲0.6%)。

賃金・所得面について、1人当りの現金給与総額は、振れを伴いつつも所定内給与を中心に緩やかな上昇基調にある(15/2月前年比: +1.4%)。この結果、常用労働者数と1人当り現金給与総額の積として表わされる雇用者所得は緩やかに持ち直している。

(2) 物価

消費者物価(高知市、生鮮食品を除く総合)は、消費税率引き上げの影響もあって、幅広い品目で前年を上回った(15/3月前年比: +2.1%)。

5. 金融

(1) 預貸金 …県内金融機関(銀行、信金、信組)ベース

実質預金は、個人預金や法人預金の増加から、前年比プラス基調を辿っている(15/3月末残前年比: +2.4% <速報値>)。

貸出は、地方公共団体向けなどの増加から、前年を上回った(同: +1.8% <速報値>)。

(2) 金利

貸出約定平均金利(銀行)は、低下基調を辿っている(15/3月: 1.655%)。

(3) 企業倒産

企業倒産は、件数、負債金額ともに前年を下回った(15/4月: 倒産件数 2 件 <前年 5 件>、負債金額 299 百万円 <同 901 百万円>)。

以 上

金融統計 (2015年3月)

1. 銀行券

(単位：百万円)

	当 月 中		前年同月中	
発 行	40,018		39,495	
還 収	18,447		19,062	
	発行超	21,570	発行超	20,432

【出所：日本銀行高知支店】

2. 手形交換

(単位：百万円、枚、%)

	当 月 中		前年同月中	
	枚 数	金 額	枚 数	金 額
手形交換高(A)	30,241枚	34,625	26,425枚	32,451
不渡手形(B)	7枚	4	12枚	7
不渡発生率(B/A)	0.02%	0.01%	0.05%	0.02%

【出所：高知手形交換所】

3. 金融機関預貸金 (速報値)

(単位：百万円、%)

	月 末 残 高		月 中 増 減	
		前 年 比		前年同月増減
預 金	3,457,935	2.4%	11,599	29,160
実質預金	3,457,317	2.4%	12,492	29,011
貸 出 金	1,655,617	1.8%	21,947	31,914

【出所：日本銀行高知支店】

(注)金融機関預貸金について

- ・国内銀行（ゆうちょ銀行を除く）、信用金庫、および信用組合の県内店舗ベース。
- ・特別国際金融取引勘定（オフショア勘定）を除く。
- ・実質預金は、預金から切手手形を控除したもの。
- ・貸出金については、中央政府向け貸出を除く。

(参考) 経済指標 (県内宿泊客数、金融関係)

	県内宿泊客数 (前年比、%)			
	西部	中部	東部	県全体
2013年	-2.1	2.5	-1.7	1.4
2014年	-4.3	0.3	1.8	-0.2
2014/4~6月	4.5	0.4	8.6	1.9
7~9月	-7.5	1.8	0.4	0.2
10~12月	-9.2	0.4	0.7	-0.9
2015/1~3月	-1.3	4.1	-5.1	2.5
2014/11月	-8.1	4.2	-1.0	1.9
12月	14.3	5.9	8.6	7.2
2015/1月	-6.0	0.1	-13.2	-1.9
2月	24.0	13.3	5.4	13.8
3月	-13.2	0.2	-6.9	-2.6
出所	日本銀行高知支店			

	銀行券発行高 (平残前年比、%)	実質預金 (末残前年比、%)			貸出金 (末残前年比、%)			貸出約定平均金利 (総合、%)	
	全国	高知	四国	全国	高知	四国	全国	高知	全国
2013年	3.3	1.8	3.5	4.4	-0.3	2.6	3.5	1.802	1.258
2014年	3.6	2.0	2.6	3.2	2.5	2.4	2.7	1.696	1.180
2014/4~6月	3.4	1.1	2.4	2.6	0.9	2.1	2.4	1.746	1.222
7~9月	3.5	1.4	2.8	2.6	1.3	2.4	2.3	1.738	1.202
10~12月	3.6	2.0	2.6	3.2	2.5	2.4	2.7	1.696	1.180
2015/1~3月	3.6	p 2.4	2.6	...	p 1.8	2.6	...	1.655	...
2014/11月	3.7	2.1	3.1	3.4	2.4	2.6	2.7	1.717	1.195
12月	3.6	2.0	2.6	3.2	2.5	2.4	2.7	1.696	1.180
2015/1月	3.5	3.2	3.4	3.2	2.6	2.7	2.6	1.689	1.179
2月	3.7	2.9	3.5	3.7	2.4	2.6	2.8	1.683	1.173
3月	3.6	p 2.4	2.6	...	p 1.8	2.6	...	1.655	...
出所	日本銀行	高知: 日本銀行高知支店 四国: 日本銀行松山支店 全国: 日本銀行						高知: 日本銀行高知支店 全国: 日本銀行	

(注)

【本文中の使用計数等の出所】

- 百貨店売上高：J. フロントリテイリング株式会社ホームページ、乗用車新車登録台数：四国運輸局「自動車保有台数と販売状況速報」、主要観光施設への入込客数：高知県「月別観光施設利用実績」、新設住宅着工戸数：国土交通省「建築着工統計調査報告」、公共工事請負金額：西日本建設業保証株式会社「高知の公共工事動向」、有効求人倍率・新規求人倍率など：厚生労働省「一般職業紹介状況」、完全失業率：総務省「労働力調査」、常用労働者数・現金給与総額・雇用者所得など：高知県「毎月勤労統計調査地方調査」、消費者物価（高知市、生鮮食品を除く総合）：総務省「消費者物価指数」、企業倒産：東京商工リサーチ「倒産月報」。
- その他の項目は、日本銀行高知支店が個別に収集したものの。

【県内宿泊客数※】

- 13/1月、13/4月、13/11月、13/12月、14/1月、14/4月に集計対象先の見直しを行っているため、計数は連続していない。直近見直し後は高知県内43社ベース。

※ 県内宿泊客数の前年同月比は、既存店ベースの値（既存店ベースとは、集計対象先の変更等があった場合、前年同月比を当年および前年とも集計の対象となった先のみで算出したもの）。また、前年比、前年同期比の算出は、月次の既存店の集計額の積み上げによって計算している。

【実質預金、貸出金】

- 高知については、国内銀行（ゆうちょ銀行を除く）、信用金庫、および信用組合の県内店舗ベース。特別国際金融取引勘定（オフショア勘定）を除く。実質預金は、預金から切手手形を控除したものの。貸出金については、中央政府向け貸出を除く。
- 四国については、国内銀行ベース。
- 全国については、国内銀行ベース。詳しくは、日本銀行「金融経済統計月報＜金融7. 主要勘定(1)＞」（本行ホームページ掲載）の注釈をご参照下さい。

【貸出約定平均金利】

- 高知については、高知県内に店舗を置く国内銀行（ゆうちょ銀行、三菱UFJ信託銀行を除く）の貸出平均金利（ストックベース）を貸出金残高で加重平均したもの。高知県内融資分、当座貸越を含むベース。
- 全国については、国内銀行平均。詳しくは、日本銀行「貸出約定平均金利」（本行ホームページ掲載）の注釈をご参照下さい。

【その他】

- p は速報値、r は改定値。

鉱工業生産指数の動向〈平成27年2月〉

高知県統計課
823-9783

〈概況〉

－ 生産 対前月比 1.3%減 －

平成27年2月の高知県鉱工業生産指数(季節調整済指数)は、鉱工業総合で91.4と前月に比べ1.3%減となりました。

(平成22年=100)

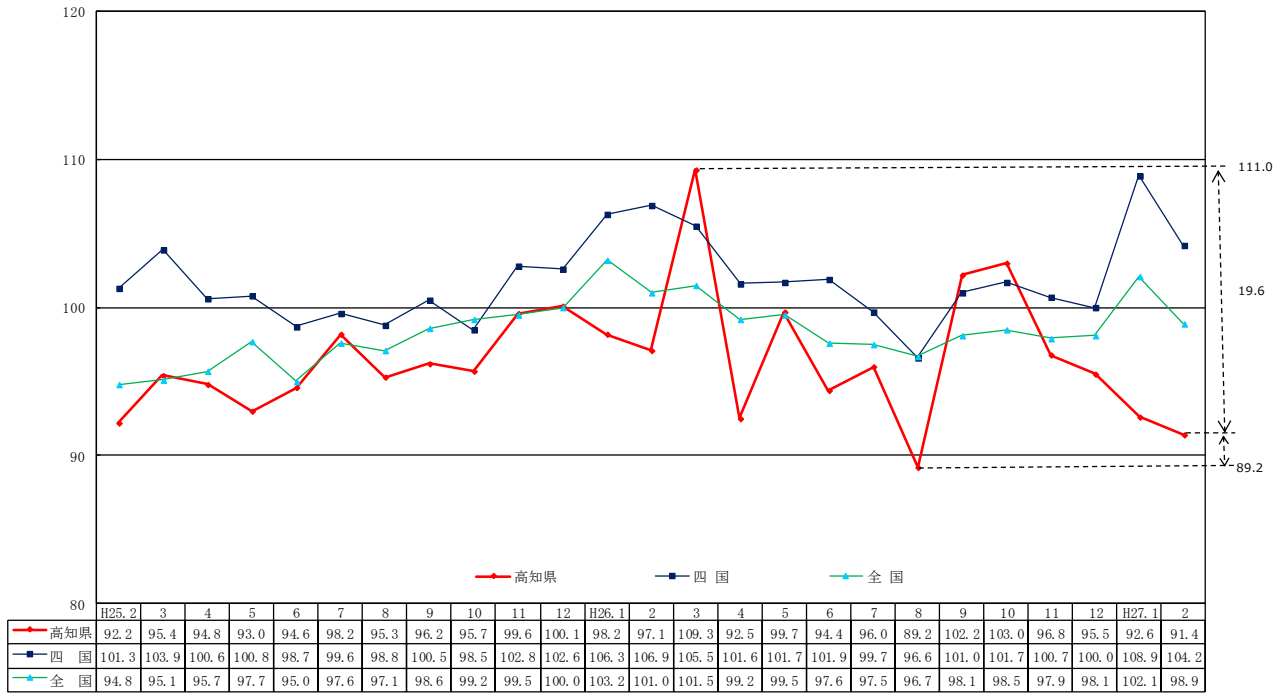
業 種		季節調整済		原指数
		指 数	増減率(前月比)%	増減率(前年同月比)%
鉱 工 業 総 合		91.4	△1.3	△5.9
製 造 工 業 総 合		90.7	△1.4	△6.1
鉄 鋼 業		94.2	△3.3	△4.4
機 械 ・ 電 気 機 械 工 業		58.6	1.9	△11.1
窯 業 ・ 土 石 製 品 工 業		103.5	4.1	△10.0
化 学 工 業		126.6	7.6	38.6
パ ル プ ・ 紙 ・ 紙 加 工 品 工 業		88.3	△8.2	△1.8
織 維 工 業		101.0	△2.8	△31.4
木 材 ・ 木 製 品 工 業		123.5	△2.1	0.0
食 料 品 工 業		115.0	△4.2	△2.5
そ の 他 の 工 業		131.3	△0.4	△14.7
鉱 業		114.3	△2.1	2.1

※平成26年1月以降の数値について「年間補正」を行いました。なお「年間補正」とは、前年の数値について月別・品目別の数値を確定値に修正し、原指数及び季節調整済み指数を再計算することをいいます。

高知県の鉱工業生産指数

年 月	業 種	鉱工業総合					
		製造工業総合	鉄鋼業	機械・電気機械工業	窯業・土石製品工業	化学工業	
ウ エ イ ト		10,000.0	9,710.1	409.6	3,555.5	625.0	320.4
年 平 均	平成 22 年	100.0	100.0	100.0	100.0	100.0	100.0
	23	103.2	103.3	118.2	102.1	95.5	99.9
	24	95.8	95.6	98.7	84.3	101.0	94.3
	25	96.1	95.7	95.5	74.6	106.5	92.4
	26	97.8	97.5	100.6	74.6	110.0	93.3
原 指 数	平成26年 2 月	98.5	98.2	99.7	68.2	126.4	100.0
	3	114.5	114.7	103.7	90.7	123.4	133.3
	4	93.6	93.0	109.2	61.3	91.7	66.3
	5	95.4	95.0	94.7	69.0	100.1	80.1
	6	92.7	92.2	98.9	69.6	94.9	46.1
	7	97.8	97.5	101.4	75.3	100.6	66.1
	8	85.8	85.5	93.5	65.4	89.6	73.3
	9	95.6	94.8	100.4	81.5	110.1	101.6
	10	100.5	100.3	101.6	87.4	120.5	118.7
	11	97.3	97.0	103.6	79.5	121.9	105.5
	12	104.0	103.6	103.4	65.4	120.0	127.7
	平成27年 1	90.7	90.2	91.8	58.7	106.4	137.8
	2	92.7	92.2	95.4	60.6	113.8	138.5
対前年同月比	94.1	93.9	95.6	88.9	90.0	138.6	
季 節 調 整 済	平成26年 2 月	97.1	96.7	98.5	65.9	115.0	91.4
	3	109.3	109.0	98.3	98.9	115.5	110.7
	4	92.5	91.9	99.9	66.9	103.5	69.0
	5	99.7	99.4	98.9	74.9	111.7	81.9
	6	94.4	93.9	100.6	69.8	110.5	58.7
	7	96.0	95.7	101.8	71.8	110.6	80.9
	8	89.2	88.9	101.7	61.2	106.9	88.0
	9	102.2	101.6	100.7	79.3	113.5	105.0
	10	103.0	102.5	101.2	86.0	109.7	114.0
	11	96.8	96.6	105.5	74.7	108.1	122.5
	12	95.5	95.2	100.4	69.0	103.5	103.5
	平成27年 1	92.6	92.0	97.4	57.5	99.4	117.7
	2	91.4	90.7	94.2	58.6	103.5	126.6
対前月比	98.7	98.6	96.7	101.9	104.1	107.6	

鉱工業生産指数の推移(季節調整済)
(平成22年=100)

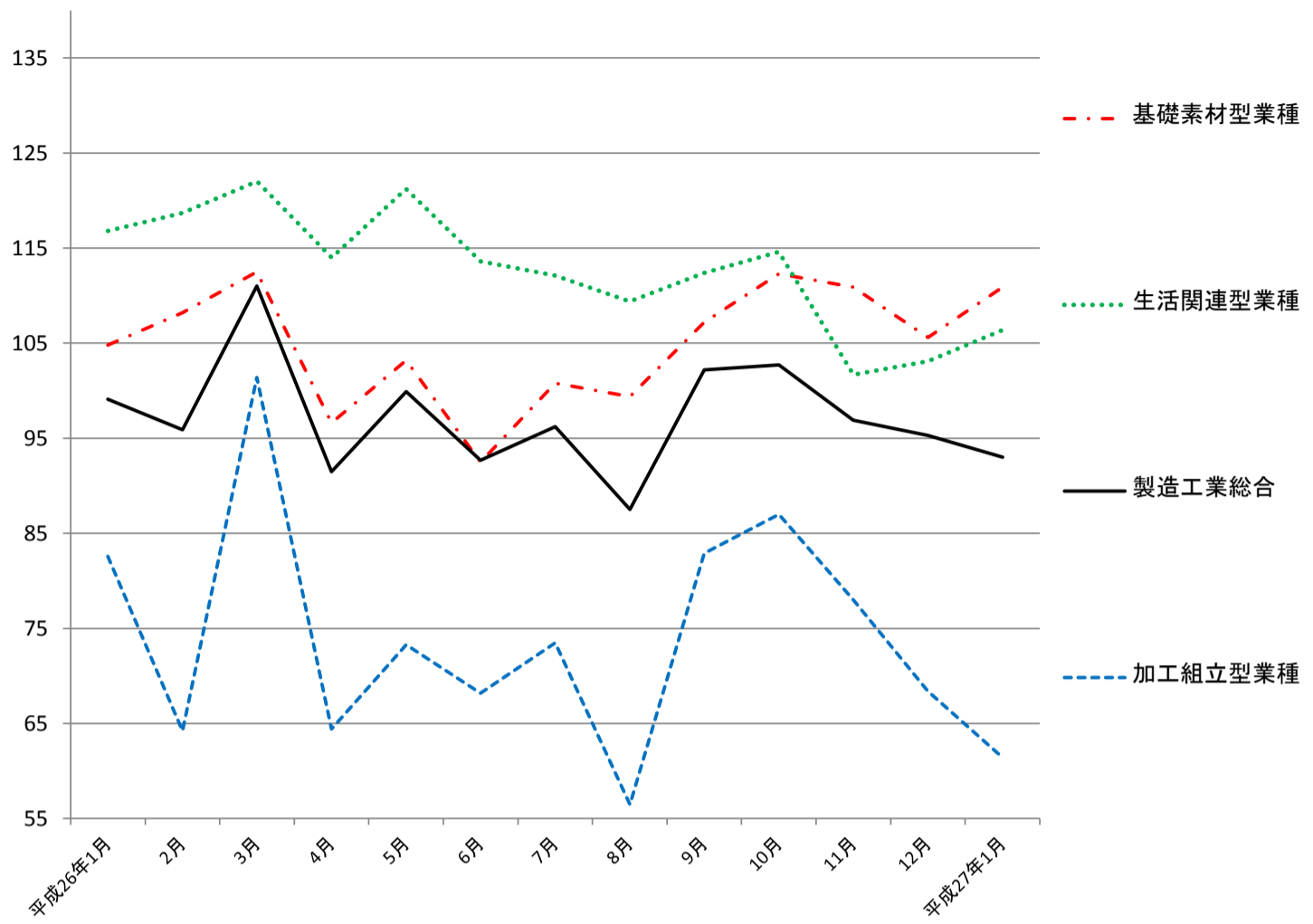


資料出所 四国：四国経済産業、全国：経済産業省

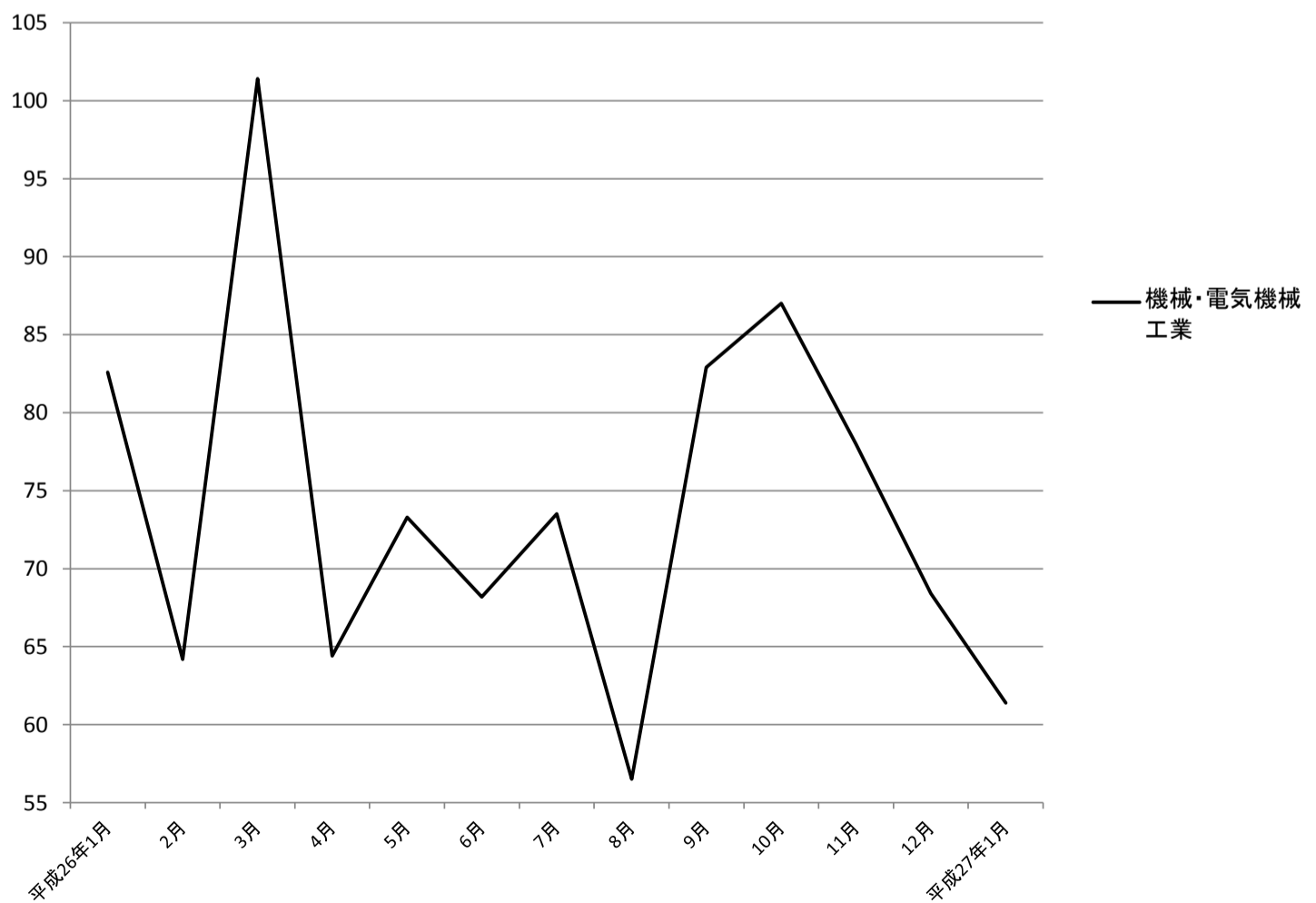
(平成22年=100)

パルプ・紙・紙加工品工業	繊維工業	木材・木製品工業	食品工業	その他の工業	鉱業
1,314.7	328.8	420.7	2,223.7	511.7	289.9
100.0	100.0	100.0	100.0	100.0	100.0
98.0	98.3	106.7	107.7	106.8	100.0
90.4	109.9	99.5	106.5	119.2	102.7
93.9	142.5	102.4	112.2	128.7	109.5
89.7	134.6	113.8	115.2	147.1	110.1
89.5	139.0	120.0	121.9	145.1	107.4
95.7	146.2	125.7	144.3	159.2	107.8
93.3	150.6	125.7	113.2	166.8	113.4
93.0	139.2	120.0	114.7	149.7	107.9
87.9	148.7	114.3	107.4	159.2	110.9
94.8	143.8	114.3	107.8	183.0	108.4
78.6	122.5	97.1	105.1	120.8	97.0
91.6	135.9	102.9	89.7	157.3	123.8
93.0	141.9	114.3	95.5	153.4	109.4
83.9	105.9	102.9	117.6	110.5	107.9
90.6	99.2	114.3	157.4	128.4	117.7
86.8	98.5	120.0	117.0	120.0	107.8
87.9	95.4	120.0	118.9	123.7	109.7
98.2	68.6	100.0	97.5	85.3	102.1
89.9	147.2	123.5	117.9	154.0	112.0
91.3	147.5	118.6	120.0	149.0	111.6
87.9	147.2	117.7	107.6	151.5	115.4
91.0	144.0	119.9	119.3	149.4	110.0
85.9	139.8	113.8	114.0	149.5	111.6
88.8	132.4	115.3	114.2	155.2	106.2
87.4	129.0	108.8	114.1	143.8	104.6
94.7	127.1	108.4	113.7	153.0	115.5
89.4	141.3	113.4	114.2	143.4	109.5
88.8	112.0	102.9	113.7	133.1	104.6
88.5	100.0	107.2	121.5	134.0	105.8
96.2	103.9	126.2	120.1	131.8	116.7
88.3	101.0	123.5	115.0	131.3	114.3
91.8	97.2	97.9	95.8	99.6	97.9

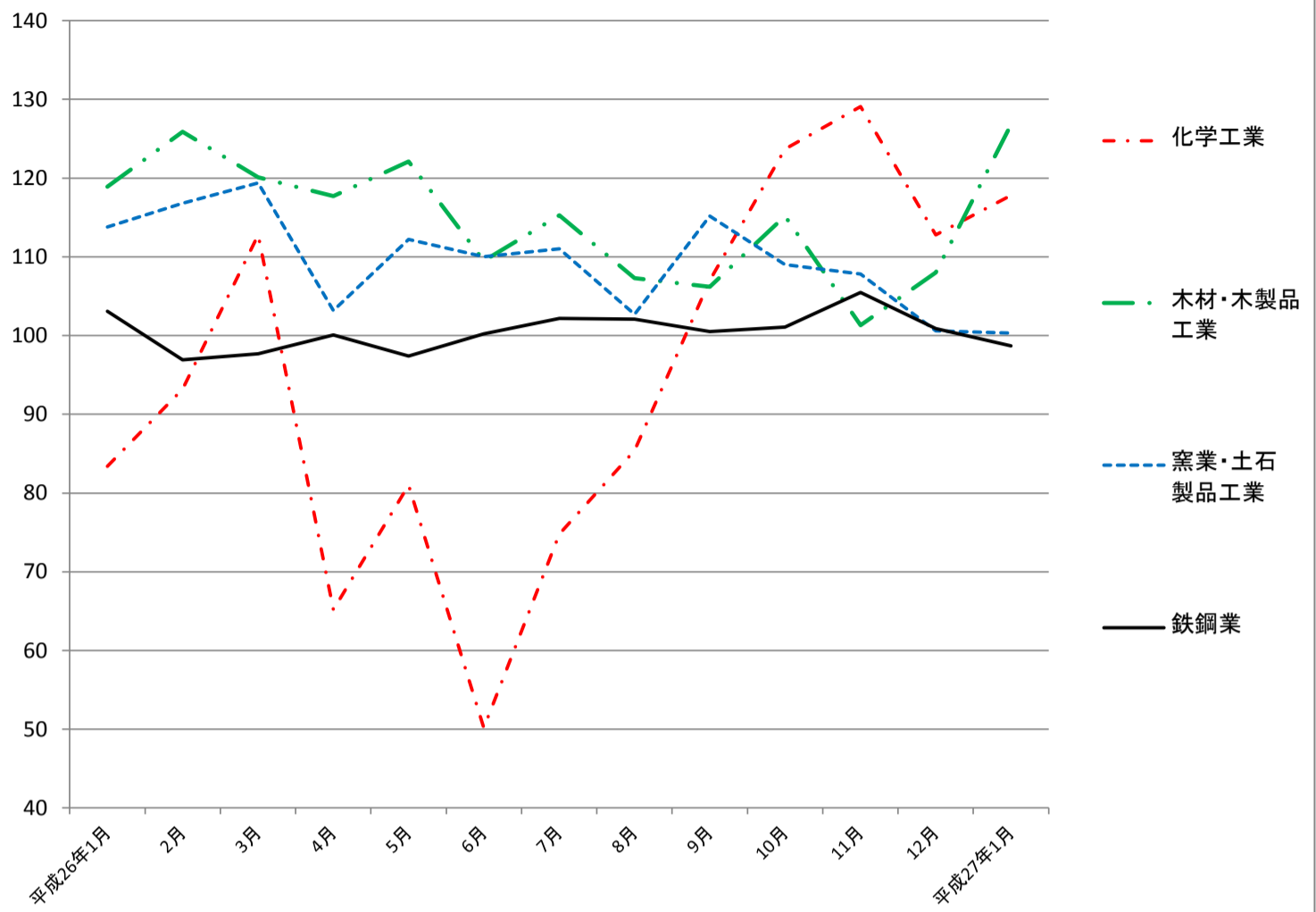
製造工業総合及び3分類平均



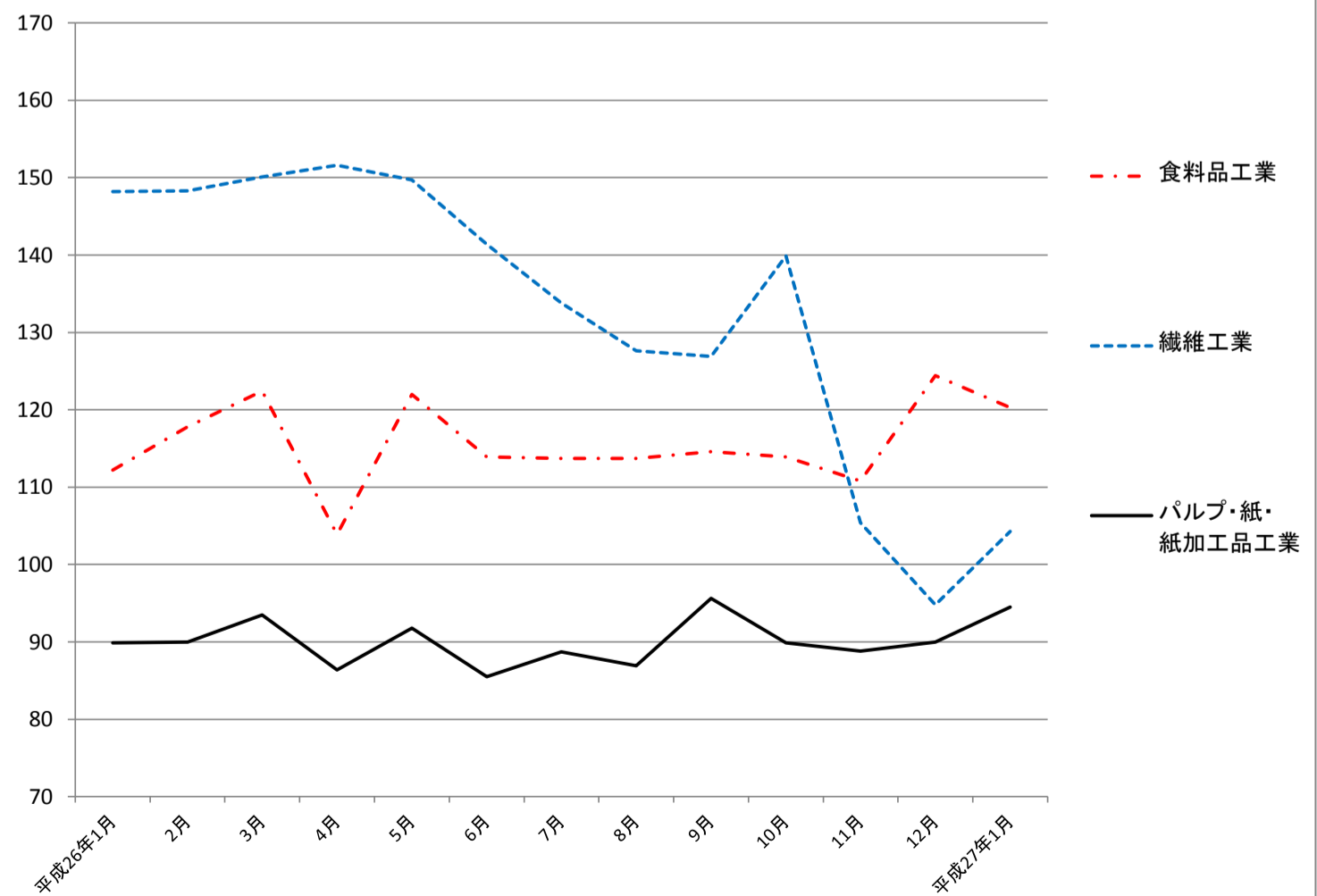
加工組立型業種



基礎素材型業種



生活関連型業種



毎月勤労統計調査地方調査 <平成27年2月分>

高知県統計課

823-9345

《 事業所規模 5人以上 》

1. 賃金の動き(1表参照)

		対前月比(差)	対前年同月比(差)
現金給与総額	247,322 円	△ 4.8 %	1.4 %
きまって支給する給与	246,520 円	△ 0.2 %	2.7 %
特別に支払われた給与	802 円	△ 11,883 円	△ 3,049 円

2. 労働時間の動き(2表参照)

出勤日数	19.2 日	0.6 日	△ 0.4 日
総実労働時間	149.7 時間	3.5 %	2.0 %
所定外労働時間	9.9 時間	0.0 %	3.1 %

3. 雇用の動き(3表参照)

常用労働者数	209,372 人	△ 0.6 %	△ 0.6 %
パート労働者比率	21.4 %	0.0 pt	0.0 pt
労働異動率			
入職率	1.43 %		0.03 pt
離職率	1.71 %		0.36 pt

利用上の注意

1) 平成27年1月分より、これまでの「平成21年経済センサス-基礎調査」から「平成24年経済センサス-活動調査」の事業所名簿等を母集団として、調査事業所の抽出替えを行いました。抽出替えに伴い、結果の時系列比較が可能となるよう、賃金指数及び労働時間指数について、過去に遡って改訂を行いました(ギャップ修正)。なお、今回の抽出替えにおいては、母集団労働者数の再設定は行わないことから、雇用指数のギャップ修正は行いません。

このギャップ修正のため、平成26年12月分以前の結果として公表した指数及び増減率とは異なります。また、実数値については改訂を行わないため、改訂した増減率と実数値の増減率は必ずしも一致しません。

* 指数及び増減率の改訂期間(ギャップ修正期間)

賃金指数及び労働時間指数: 平成24年2月から平成26年12月まで

2) 「-」は該当データのないものを示し、「x」は標本数が寡少につき秘匿のため公表できないもの。「0」は集計単位未満のデータ量を示す。

3) 「鉱業、採石業、砂利採取業」については、調査事業所数が少ないので公表しませんが、調査産業計には含まれます。

4) 対前月、対前年同月増減率は指数により作成しています。実数で計算した場合に必ずしも一致しません。

5) 平成22年1月分から日本標準産業分類(平成19年11月改定)に基づき表章しています。平成21年以前の結果との接続については、厚生労働省のWebページ(<http://www.mhlw.go.jp/toukei/list/dl/maikin-hyosyo.pdf>)を参照ください。なお、平成21年以前と接続しない産業「不動産業、物品賃貸業」「学術研究、専門技術サービス業」「宿泊業、飲食サービス業」「生活関連サービス業、娯楽業」「サービス業(他に分類されないもの)」の指数、前年比及び前年差は、算出できないため、表中において「-」と表記しています。

6) 常用労働者とは、

① 期間を定めずに、又は1か月を超える期間を定めて雇われている者

② 日々又は1か月以内の期間を定めて雇われている者のうち、調査期間の前2か月間にそれぞれ18日以上雇われている者のいずれかに該当する者をいう。

7) パートタイム労働者とは、常用労働者のうち、

① 1日の所定労働時間が一般の労働者より短い者

② 1日の所定労働時間が一般の労働者と同じで1週の所定労働日数が一般の労働者より短い者

のいずれかに該当する労働者のことです。また、一般労働者とは、常用労働者のうち、パートタイム労働者でない労働者です。

8) 入職(離職)率とは、前月末労働者数に対する月間入職(離職)者の割合(%)です。なお、入職(離職)者には、同一企業内での事業所間の異動者を含みます。

10) 厚生労働省による、毎月勤労統計調査(全国調査・地方調査)平成27年1月分の実数値の公表が未発表のため、全国数値は速報値を利用しています。

【事業所規模 5人以上】

(1表) 月間現金給与額

(単位:円、%)

産 業	現金給与総額		きまって支給する給与			所定内給与			特別に支払われた給与			
	対前月 増減率	対前年同月 増減率	対前月 増減率	対前年同月 増減率	対前月 増減率	対前月 増減率	対前年同月 増減率	対前月 増減率	対前年同月 増減率	対前月 増減率	対前年同月 増減率	
全国(調査産業計・確報値)	260,171	△ 4.6	0.1	257,074	△ 1.2	0.0	237,607	△ 1.1	0.0	3,097	△ 9,603	144
高知県(調査産業計)	247,322	△ 4.8	1.4	246,520	△ 0.2	2.7	226,260	0.6	2.0	802	△ 11,883	△ 3,049
建設業	286,440	△ 0.3	△ 8.0	286,335	△ 0.3	0.7	259,509	2.2	△ 0.6	105	△ 106	△ 26,873
製造業	207,986	△ 2.9	△ 1.3	207,749	4.1	△ 1.2	189,333	2.9	△ 0.9	237	△ 14,356	△ 168
電気・ガス・熱供給・水道業	x	x	x	x	x	x	x	x	x	x	x	x
情報通信業	400,340	2.2	13.2	394,081	0.6	11.9	357,542	2.8	6.7	6,259	6,159	4,948
運輸業,郵便業	273,218	△ 0.7	13.1	273,048	0.3	13.2	202,845	1.0	3.5	170	△ 2,900	145
卸売業,小売業	208,048	△ 3.0	4.3	208,038	△ 0.8	6.2	198,289	0.3	7.4	10	△ 4,655	△ 4,038
金融業,保険業	317,127	2.1	△ 2.5	315,044	1.4	△ 2.6	296,516	2.2	△ 1.3	2,083	2,083	323
不動産業,物品賃貸業	168,985	△ 1.8	△ 35.1	168,985	△ 1.8	△ 35.0	163,654	△ 2.0	△ 27.5	0	0	0
学術研究,専門・技術サービス業	323,252	△ 0.5	7.0	323,252	△ 0.5	7.3	301,170	△ 1.1	4.9	0	0	△ 595
宿泊業,飲食サービス業	108,470	△ 0.8	1.8	108,470	△ 0.6	1.8	103,252	△ 0.6	1.6	0	△ 236	0
生活関連サービス業,娯楽業	181,001	4.1	7.7	175,864	4.8	4.6	161,520	5.8	△ 0.8	5,137	△ 1,020	5,137
教育,学習支援業	306,191	0.2	2.7	306,191	1.2	3.4	300,953	1.0	2.6	0	△ 3,066	△ 2,287
医療,福祉	291,498	△ 12.3	1.8	289,996	△ 1.8	2.5	261,562	△ 1.3	2.9	1,502	△ 35,410	△ 1,519
複合サービス業	256,206	△ 12.3	△ 7.3	256,114	0.5	△ 7.3	250,230	3.1	△ 6.9	92	△ 37,238	△ 102
サービス業(他に分類されないもの)	182,872	△ 0.7	△ 6.6	182,319	0.2	△ 6.8	173,305	3.4	△ 6.4	553	△ 1,682	441

平成27年2月

注) ① 特別に支払われた給与については指数を作成していないため、実数による増減差です。

② 「現金給与総額」=「きまって支給する給与」+「特別に支払われた給与」・「きまって支給する給与」=「所定内給与」+「超過労働給与」

③ 「-」は該当データの無いものを示し、「x」は標本数が寡少につき秘匿のため公表できないもの。「0」は集計単位未満のデータ量を示す。

【事業所規模 5人以上】

(2表) 月間実労働時間数および出勤日数

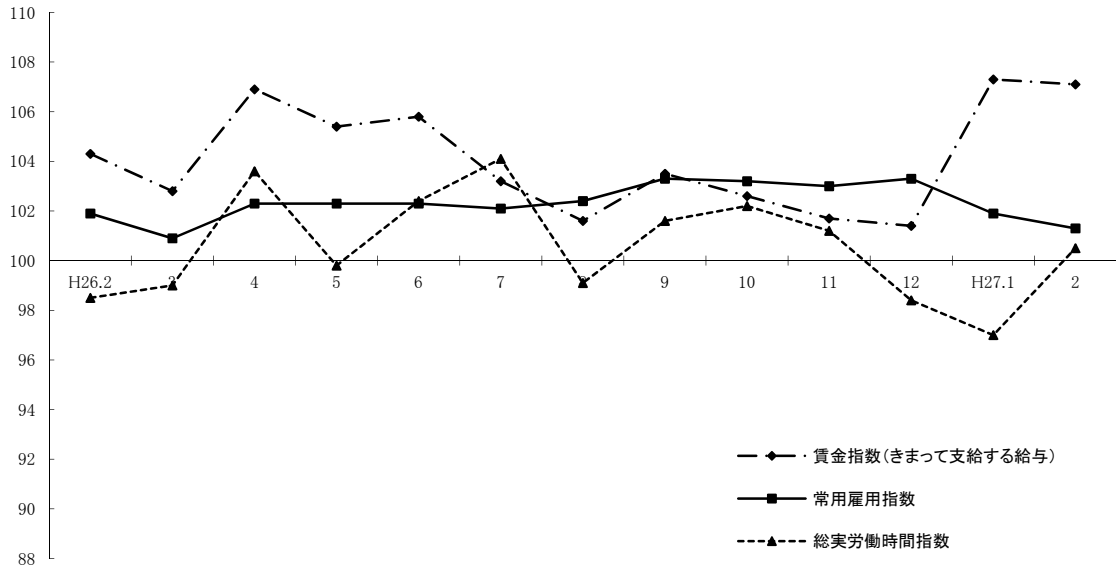
(単位:時間、日、%)

産 業	総実労働時間			所定内労働時間			所定外労働時間			出勤日数		
	対前月 増減率	対前年同月 増減率	対前月 増減率	対前月 増減率	対前年同月 増減率	対前月 増減率	対前月 増減率	対前年同月 増減率	対前月 増減率	対前年同月 増減率	対前月 増減率	対前年同月 増減率
全国(調査産業計・確報値)	142.3	4.3	△ 0.2	131.4	4.5	△ 0.2	10.9	1.9	△ 0.7	18.4	0.7	△ 0.1
高知県(調査産業計)	149.7	3.5	2.0	139.8	3.8	1.8	9.9	0.0	3.1	19.2	0.6	△ 0.4
建設業	175.7	3.4	0.9	162.5	3.0	△ 0.1	13.2	7.3	16.4	21.6	0.6	0.1
製造業	201.1	9.0	17.3	187.2	7.8	18.2	13.9	27.5	9.6	21.8	2.5	0.8
電気・ガス・熱供給・水道業	x	x	x	x	x	x	x	x	x	x	x	x
情報通信業	158.0	6.5	1.9	141.0	6.6	△ 1.7	17.0	6.3	38.2	19.9	1.0	0.4
運輸業,郵便業	194.1	8.4	6.3	158.5	7.2	4.6	35.6	13.7	13.8	21.5	1.1	0.9
卸売業,小売業	142.5	0.5	6.6	135.2	1.3	7.1	7.3	△ 13.1	△ 0.9	19.3	0.0	△ 0.4
金融業,保険業	141.5	△ 2.3	△ 5.2	131.9	△ 2.6	△ 4.3	9.6	2.1	△ 20.0	17.6	△ 0.4	△ 0.5
不動産業,物品賃貸業	130.1	1.4	△ 27.4	126.9	1.6	△ 18.2	3.2	△ 5.9	△ 88.8	19.1	1.3	0.2
学術研究,専門・技術サービス業	148.8	2.1	△ 22.5	137.1	2.0	△ 19.1	11.7	3.5	△ 51.9	18.8	0.4	△ 3.0
宿泊業,飲食サービス業	110.5	1.3	△ 3.9	104.7	1.3	△ 3.6	5.8	1.8	△ 10.5	17.0	0.3	△ 0.9
生活関連サービス業,娯楽業	151.5	△ 0.4	15.4	142.4	0.6	11.6	9.1	△ 14.2	134.4	20.6	△ 0.1	0.0
教育,学習支援業	141.6	12.1	12.4	133.2	11.0	8.3	8.4	33.3	50.4	17.7	1.7	△ 0.4
医療,福祉	141.8	3.2	△ 1.8	135.2	4.1	△ 1.6	6.6	△ 12.0	△ 5.3	18.6	0.7	△ 0.5
複合サービス業	134.7	△ 3.6	△ 7.9	130.8	△ 3.3	△ 4.9	3.9	△ 13.3	△ 84.3	17.5	△ 0.2	△ 0.4
サービス業(他に分類されないもの)	136.0	0.3	△ 10.9	130.7	3.9	△ 9.8	5.3	△ 45.9	△ 32.3	19.3	0.5	△ 0.7

注) 出勤日数については指数を作成していないので、実数による増減差です。

平成27年2月

(図1)賃金・労働時間・常用雇用指数(平成22年平均=100)の変化(事業所規模5人以上)



《 事業所規模 5人以上 》

(3表) 常用労働者数および労働異動率

(単位:人、%、ポイント)

産 業	本調査期間末常用労働者数			労働異動率				
	対前月 増減率	対前年同月 増 減 率	パートタイム 労働者比率	入職率	対前年同月 増 減 差	離職率	対前年同月 増 減 差	
全国(調査産業計・確報値)	47,134,419	0.0	2.1	30.6	1.61	0.05	1.82	0.05
高知県(調査産業計)	209,372	△ 0.6	△ 0.6	21.4	1.43	0.03	1.71	0.36
建設業	15,130	△ 3.2	2.2	0.0	0.03	△ 1.75	3.23	2.74
製造業	15,796	△ 0.1	△ 20.3	10.1	0.75	△ 0.21	0.87	△ 0.13
電気・ガス・熱供給・水道業	x	x	x	x	x	x	x	x
情報通信業	3,284	0.3	△ 0.8	5.6	0.46	△ 0.71	0.18	△ 1.92
運輸業, 郵便業	12,261	△ 1.0	△ 2.6	12.5	0.86	0.68	1.87	1.69
卸売業, 小売業	43,929	1.4	3.8	34.1	2.70	1.24	1.26	△ 0.30
金融業, 保険業	7,851	0.0	8.2	15.1	0.92	0.11	0.88	0.20
不動産業, 物品賃貸業	1,471	△ 0.9	0.0	11.1	0.47	0.47	1.35	△ 1.68
学術研究, 専門・技術サービス業	4,395	0.0	△ 9.2	6.4	0.02	△ 0.21	0.02	△ 0.08
宿泊業, 飲食サービス業	15,830	△ 1.6	4.4	64.4	3.03	△ 1.05	4.60	0.18
生活関連サービス業, 娯楽業	5,474	0.7	△ 7.1	33.3	1.53	△ 2.10	0.81	△ 1.96
教育, 学習支援業	16,652	0.0	△ 1.0	17.0	0.04	△ 1.60	0.07	△ 1.36
医療, 福祉	52,149	△ 0.6	2.5	12.0	1.46	0.49	2.08	1.27
複合サービス業	3,863	0.0	40.0	6.9	0.00	△ 0.29	0.00	△ 0.72
サービス業(他に分類されないもの)	10,839	△ 3.0	△ 7.5	32.3	1.60	0.40	1.83	0.08

注) ①労働異動率については指数を作成していないので、実数による増減差です。

平成27年2月

《 事業所規模 5人以上 》

(4表) 産業別・就業形態別常用労働者数、月間給与額、労働時間数等

(単位:人、円、日、時間)

就業形態	産業	本調査期間末 労働者数	現金給与 総額	きまって 支給する 給与		特別に 支払われた 給与	出 勤 数	総 実 所 定 内 所 定 外 労働 時間 労働 時間 労働 時間	所 定 内 労働 時間	所 定 外 労働 時間	
				所 定 内 給 与	超 過 労 働 給 与						
一般労働者	調査産業計	164,540	289,946	288,927	263,971	24,956	1,019	20.1	165.2	153.4	11.8
	製造業	14,198	220,643	220,379	200,729	19,650	264	22.1	210.2	196.0	14.2
	卸売業,小売業	28,941	267,922	267,906	254,247	13,659	16	20.2	159.9	150.1	9.8
	医療,福祉	45,869	313,304	311,603	279,586	32,017	1,701	19.0	150.0	142.6	7.4
パートタイム 労働者	調査産業計	44,832	89,528	89,525	86,649	2,876	3	15.9	92.5	89.7	2.8
	製造業	1,598	95,926	95,926	88,435	7,491	0	19.2	120.2	109.6	10.6
	卸売業,小売業	14,988	91,472	91,472	89,338	2,134	0	17.6	108.3	106.0	2.3
	医療,福祉	6,280	129,655	129,636	127,800	1,836	19	15.5	80.3	79.9	0.4

平成27年2月

統計表:事業所規模 5人以上

賃金指数(現金給与総額)

区分	調査産業計		建設業		製造業		電気・ガス・熱供給・水道業		情報通信業		運輸業・郵便業		卸売業・小売業		金融業・保険業	
	名目	実質	名目	実質	名目	実質	名目	実質	名目	実質	名目	実質	名目	実質	名目	実質
平成20年平均	105.8	104.1	119.0	117.1	100.2	98.6	109.7	108.0	77.7	76.5	88.5	87.1	98.3	96.8	121.4	119.5
21	96.4	95.8	109.1	108.4	96.7	96.1	102.6	102.0	76.3	75.8	88.2	87.7	88.2	87.7	102.3	101.7
22	100.0	100.0	100.0	100.0	100.0	100.0	100.0	100.0	100.0	100.0	100.0	100.0	100.0	100.0	100.0	100.0
23	105.3	105.7	106.3	106.7	109.2	109.6	104.2	104.6	92.4	92.8	87.7	88.1	110.5	110.9	101.5	101.9
24	104.7	105.1	99.4	99.8	110.3	110.7	97.6	98.0	75.3	75.6	87.1	87.4	103.3	103.7	102.6	103.0
25	103.3	104.4	112.9	114.2	106.2	107.4	79.1	80.0	77.7	78.6	90.9	91.9	104.4	105.6	115.1	116.4
26	106.7	104.4	123.8	121.1	108.1	105.8	97.9	95.8	84.7	82.9	93.4	91.4	106.5	104.2	114.7	112.2
平成26年2月	90.6	91.6	117.2	118.5	89.3	90.3	89.1	90.1	69.6	70.4	84.8	85.7	95.4	96.5	96.2	97.3
3月	91.3	92.3	117.8	119.1	95.3	96.4	87.5	88.5	70.8	71.6	82.0	82.9	96.1	97.2	97.2	98.3
4月	93.3	90.8	100.7	98.0	111.0	108.0	88.4	86.0	74.0	72.0	82.7	80.4	97.2	94.6	101.2	98.4
5月	93.1	90.4	98.1	95.2	91.5	88.8	90.9	88.3	75.7	73.5	101.2	98.3	98.9	96.0	102.1	99.1
6月	164.0	159.1	132.7	128.7	148.5	144.0	170.2	165.1	186.1	180.5	102.2	99.1	188.6	182.9	197.2	191.3
7月	110.9	107.4	165.7	160.4	117.7	113.9	86.0	83.3	62.5	60.5	102.2	98.9	111.2	107.6	94.9	91.9
8月	89.3	86.1	114.0	109.9	93.8	90.5	87.4	84.3	63.8	61.5	85.7	82.6	88.2	85.1	96.9	93.4
9月	91.4	88.1	119.6	115.3	89.0	85.8	97.7	94.2	62.9	60.7	83.7	80.7	86.9	83.8	96.2	92.8
10月	89.2	86.2	129.2	124.8	87.5	84.5	82.0	79.2	59.5	57.5	83.0	80.2	83.5	80.7	94.5	91.3
11月	89.4	86.5	113.9	110.3	98.7	95.5	86.3	83.5	62.7	60.7	93.6	90.6	87.1	84.3	95.5	92.4
12月	180.3	174.9	174.9	169.6	186.5	180.9	134.5	130.5	160.5	155.7	132.7	128.7	148.3	143.8	204.3	198.2
平成27年1月	96.5	93.9	108.2	105.3	90.7	88.2	78.1	76.0	77.1	75.0	96.6	94.0	102.5	99.7	91.9	89.4
2月	91.9	89.4	107.8	104.9	88.1	85.7	x	x	78.8	76.7	95.9	93.3	99.5	96.8	93.8	91.2

注) 実質賃金指数算出のための消費者物価指数は「高知市の持家の帰属家賃を除く総合」指数を使用しています。
平成21年以前と接続しない産業の指数、前年比及び前年差は、算出できないため、表中において「-」と表記しています。

労働時間指数

区分	調査産業計		建設業		製造業		電気・ガス・熱供給・水道業		情報通信業		運輸業・郵便業		卸売業・小売業		金融業・保険業	
	総実	所定外	総実	所定外	総実	所定外	総実	所定外	総実	所定外	総実	所定外	総実	所定外	総実	所定外
平成20年平均	101.5	94.4	103.2	99.0	102.0	94.4	102.7	109.0	92.4	72.1	88.5	53.6	99.3	88.6	102.5	236.4
21	98.6	89.1	102.0	112.1	95.1	81.0	99.8	95.2	94.9	74.9	95.9	77.8	96.9	70.7	97.6	128.5
22	100.0	100.0	100.0	100.0	100.0	100.0	100.0	100.0	100.0	100.0	100.0	100.0	100.0	100.0	100.0	100.0
23	101.8	104.0	101.3	84.7	103.7	142.6	99.1	95.7	107.0	124.5	96.3	57.3	101.8	96.6	100.3	117.5
24	99.5	93.6	99.8	90.1	102.9	111.2	101.4	80.0	90.9	69.8	88.6	61.1	98.3	98.6	89.7	105.1
25	99.4	97.0	99.6	121.5	102.2	116.4	100.9	62.5	94.4	63.1	93.2	79.8	97.4	101.5	102.0	195.9
26	100.4	98.1	110.3	123.7	111.8	113.5	100.3	114.0	92.5	59.2	94.5	83.2	95.2	96.9	107.9	308.9
平成26年2月	98.5	109.1	106.7	128.9	108.0	123.2	94.3	96.5	89.6	64.4	96.4	101.9	89.8	106.8	104.0	299.9
3月	99.0	105.7	108.6	118.8	109.0	129.0	99.5	112.2	92.1	69.4	100.4	108.4	87.8	105.5	109.6	535.3
4月	103.6	112.0	107.3	104.3	113.4	126.9	105.7	132.9	96.1	78.4	98.5	96.5	99.1	135.8	111.5	440.3
5月	99.8	99.9	99.3	78.7	107.3	119.3	104.0	154.2	92.6	53.9	95.8	85.3	95.2	114.0	114.4	269.3
6月	102.4	94.3	108.0	83.0	115.3	115.4	102.6	87.7	91.2	62.0	96.0	81.1	96.1	98.6	111.0	304.0
7月	104.1	92.0	120.2	135.0	117.5	104.4	105.9	67.8	98.8	56.3	93.5	66.0	96.3	78.1	113.2	269.5
8月	99.1	81.0	108.4	130.5	111.4	94.4	107.3	234.1	92.3	51.6	90.9	70.9	95.5	75.1	105.3	219.3
9月	101.6	98.1	120.8	181.2	114.7	104.6	93.4	60.5	89.4	55.2	95.5	77.4	97.7	77.0	102.8	232.8
10月	102.2	94.8	118.4	142.4	114.5	93.8	113.5	130.9	91.2	42.7	96.0	76.6	94.7	86.9	111.0	264.9
11月	101.2	96.8	118.9	144.5	118.4	117.0	94.9	140.0	89.3	47.6	94.0	83.1	100.6	85.5	101.4	278.8
12月	98.4	91.2	109.5	139.9	117.0	119.2	91.6	83.9	90.7	49.4	86.5	69.9	96.2	84.2	104.0	277.3
平成27年1月	97.0	112.5	104.2	139.8	116.3	105.8	93.7	102.0	85.7	83.8	94.6	102.0	95.2	121.7	100.9	235.0
2月	100.5	112.5	107.7	150.0	126.7	135.0	x	x	91.3	89.0	102.5	116.0	95.7	105.8	98.6	240.0

注) 平成21年以前と接続しない産業の指数、前年比及び前年差は、算出できないため、表中において「-」と表記しています。

(H22年平均 = 100)

不動産業、物品賃貸業		学術研究、専門・技術サービス業		宿泊業、飲食サービス業		生活関連サービス業、娯楽業		教育、学習支援業		医療、福祉		複合サービス事業		サービス業 (他に分類されないもの)		区分
名目	実質	名目	実質	名目	実質	名目	実質	名目	実質	名目	実質	名目	実質	名目	実質	
-	-	-	-	-	-	-	-	121.2	119.3	116.6	114.8	89.7	88.3	-	-	平成20年平均
-	-	-	-	-	-	-	-	89.9	89.4	100.7	100.1	88.5	88.0	-	-	21
100.0	100.0	100.0	100.0	100.0	100.0	100.0	100.0	100.0	100.0	100.0	100.0	100.0	100.0	100.0	100.0	22
112.3	112.8	95.3	95.7	99.3	99.7	88.1	88.5	120.0	120.5	104.0	104.4	90.7	91.1	76.6	76.9	23
59.3	59.5	92.5	92.9	93.2	93.6	89.1	89.5	122.4	122.9	111.2	111.6	87.4	87.8	76.2	76.5	24
74.7	75.5	94.6	95.7	107.9	109.1	86.0	87.0	98.8	99.9	106.7	107.9	101.7	102.8	83.1	84.0	25
128.1	125.3	113.2	110.8	101.4	99.2	90.0	88.1	94.2	92.2	110.2	107.8	116.7	114.2	81.1	79.4	26
98.4	99.5	74.0	74.8	89.4	90.4	86.1	87.1	73.3	74.1	91.9	92.9	87.5	88.5	78.9	79.8	平成26年2月
100.6	101.7	83.9	84.8	99.5	100.6	93.0	94.0	68.4	69.2	88.9	89.9	129.3	130.7	81.7	82.6	3月
102.5	99.7	97.9	95.2	97.9	95.2	88.6	86.2	72.8	70.8	91.8	89.3	92.3	89.8	82.4	80.2	4月
103.0	100.0	110.0	106.8	98.1	95.2	98.3	95.4	69.9	67.9	92.3	89.6	95.9	93.1	79.8	77.5	5月
210.5	204.2	229.4	222.5	104.6	101.5	91.0	88.3	145.8	141.4	179.2	173.8	266.9	258.9	93.6	90.8	6月
97.1	94.0	93.6	90.6	115.1	111.4	88.4	85.6	123.2	119.3	100.3	97.1	91.9	89.0	83.1	80.4	7月
215.5	207.8	82.0	79.1	95.4	92.0	87.8	84.7	69.0	66.5	90.9	87.7	85.7	82.6	69.8	67.3	8月
94.9	91.5	150.6	145.2	95.4	92.0	84.0	81.0	70.3	67.8	93.7	90.4	83.2	80.2	72.4	69.8	9月
89.7	86.7	82.8	80.0	93.9	90.7	83.3	80.5	67.4	65.1	95.2	92.0	87.8	84.8	72.4	70.0	10月
90.9	88.0	82.1	79.5	95.0	92.0	95.2	92.2	68.1	65.9	90.4	87.5	82.8	80.2	71.6	69.3	11月
237.8	230.6	198.9	192.9	136.4	132.3	94.2	91.4	225.2	218.4	192.7	186.9	206.4	200.2	104.7	101.6	12月
65.1	63.3	79.6	77.4	91.7	89.2	89.1	86.7	75.1	73.1	106.8	103.9	92.5	90.0	74.2	72.2	平成27年1月
63.9	62.2	79.2	77.0	91.0	88.5	92.7	90.2	75.3	73.2	93.6	91.1	81.1	78.9	73.7	71.7	2月

(H22年平均 = 100)

不動産業、物品賃貸業		学術研究、専門・技術サービス業		宿泊業、飲食サービス業		生活関連サービス業、娯楽業		教育、学習支援業		医療、福祉		複合サービス事業		サービス業 (他に分類されないもの)		区分
総実	所定外	総実	所定外	総実	所定外	総実	所定外	総実	所定外	総実	所定外	総実	所定外	総実	所定外	
-	-	-	-	-	-	-	-	107.0	391.0	107.3	98.6	107.4	108.8	-	-	平成20年平均
-	-	-	-	-	-	-	-	105.1	132.0	97.3	97.4	105.1	89.8	-	-	21
100.0	100.0	100.0	100.0	100.0	100.0	100.0	100.0	100.0	100.0	100.0	100.0	100.0	100.0	100.0	100.0	22
98.5	82.5	98.9	92.5	99.2	132.8	105.1	96.3	104.7	118.3	103.5	102.1	96.3	79.6	94.4	69.2	23
88.4	84.0	100.5	110.3	103.2	128.6	100.7	139.7	101.3	122.9	105.4	97.3	101.6	100.4	91.3	59.3	24
93.0	155.4	103.0	85.9	112.5	204.2	92.5	73.5	95.1	60.1	103.2	86.2	98.6	197.4	93.9	83.9	25
102.0	156.2	102.5	134.5	100.3	164.9	97.8	114.7	86.8	77.7	106.0	86.9	103.2	222.8	95.5	61.8	26
109.3	252.3	119.3	190.1	94.9	154.3	96.4	76.1	85.7	96.3	104.6	95.5	99.7	421.2	100.1	63.1	平成26年2月
99.3	197.3	100.6	156.7	101.3	149.5	102.1	86.6	89.0	38.8	103.9	84.7	104.3	647.6	95.1	63.0	3月
107.8	266.3	106.4	152.0	101.6	171.3	100.4	99.1	96.0	95.0	109.1	90.0	107.4	333.4	96.9	62.2	4月
106.4	220.9	101.8	119.7	102.8	190.7	110.1	144.9	88.5	89.9	105.5	88.6	102.8	280.4	94.6	62.1	5月
108.7	212.3	107.1	83.0	98.9	173.9	101.9	87.1	91.8	87.3	109.1	87.1	105.7	344.5	98.6	52.7	6月
104.5	163.4	104.4	98.5	102.0	154.7	94.3	153.6	92.3	93.2	111.3	89.8	110.2	90.3	96.3	48.7	7月
101.8	62.6	96.3	145.4	102.8	162.0	101.0	129.0	73.8	31.3	107.9	69.6	109.7	92.7	91.3	58.0	8月
99.1	157.7	100.0	139.4	99.4	169.3	92.1	108.4	90.1	88.5	104.8	86.9	103.0	52.1	96.4	71.8	9月
95.7	60.0	104.8	140.4	99.4	176.6	90.6	100.2	92.2	91.4	108.0	88.2	104.3	44.5	96.9	63.9	10月
103.4	74.8	92.0	139.4	101.3	200.9	89.3	115.0	77.2	65.7	107.0	88.2	100.6	63.9	94.8	60.8	11月
92.2	52.5	93.1	107.3	99.4	125.9	93.4	157.2	79.4	56.3	103.3	88.1	97.8	102.2	93.8	63.0	12月
78.3	30.1	90.5	88.3	90.0	135.7	111.6	207.8	85.9	108.6	99.5	102.7	95.2	76.3	88.9	79.0	平成27年1月
79.4	28.3	92.4	91.4	91.2	138.1	111.2	178.4	96.3	144.8	102.7	90.4	91.8	66.1	89.2	42.7	2月

事業所規模 5人以上 続き

賃金指数(きまって支給する給与)

区分	調査産業計	建設業	製造業	電気・ガス・熱供給・水道業	情報通信業	運輸業・郵便業	卸売業・小売業	金融業・保険業
平成20年平均	105.7	122.8	97.4	108.7	83.1	91.8	98.4	107.8
21	96.7	105.9	94.7	100.8	84.4	88.5	89.8	96.9
22	100.0	100.0	100.0	100.0	100.0	100.0	100.0	100.0
23	103.8	99.5	107.4	101.0	99.2	86.6	107.3	98.7
24	102.9	100.9	107.7	96.5	83.3	85.3	101.3	101.0
25	101.9	111.9	102.7	84.5	85.1	90.9	100.6	110.9
26	103.6	116.5	100.4	115.4	87.3	90.8	101.2	109.7
平成26年2月	104.3	116.2	99.8	113.2	91.7	93.4	106.3	109.2
3月	102.8	112.3	99.7	115.9	91.2	90.2	103.0	110.1
4月	106.9	109.4	102.6	118.1	95.7	91.2	110.0	115.3
5月	105.4	106.5	102.5	121.6	92.0	90.9	106.6	113.9
6月	105.8	114.2	103.6	121.4	92.7	91.0	105.2	111.8
7月	103.2	122.5	102.4	114.3	81.2	88.3	96.9	105.3
8月	101.6	120.8	100.4	110.9	84.4	88.7	95.4	109.4
9月	103.5	120.0	98.3	129.8	83.2	92.2	98.6	104.7
10月	102.6	121.1	97.5	109.4	78.8	91.4	94.7	108.0
11月	101.7	123.6	99.2	115.4	82.9	91.7	95.1	108.1
12月	101.4	121.5	100.0	116.3	83.6	87.9	93.5	106.7
平成27年1月	107.3	117.4	94.7	104.3	102.0	105.3	113.8	104.9
2月	107.1	117.0	98.6	x	102.6	105.7	112.9	106.4

注) 平成21年以前と接続しない産業の指数、前年比及び前年差は、算出できないため、表中において「-」と表記しています。

常用雇用指数

区分	調査産業計	建設業	製造業	電気・ガス・熱供給・水道業	情報通信業	運輸業・郵便業	卸売業・小売業	金融業・保険業
平成20年平均	105.0	126.1	106.4	132.5	128.4	95.9	107.7	104.6
21	103.5	105.8	103.3	136.1	116.7	95.3	109.1	99.2
22	100.0	100.0	100.0	100.0	100.0	100.0	100.0	100.0
23	100.0	97.9	95.7	118.6	124.5	101.6	99.7	103.7
24	102.1	96.5	99.0	120.0	125.3	94.7	100.5	101.3
25	102.5	96.4	101.6	128.3	123.1	92.4	100.9	100.0
26	102.5	101.2	93.7	89.0	119.2	91.8	103.0	96.4
平成26年2月	101.9	99.9	92.7	86.7	119.7	92.5	101.4	90.6
3月	100.9	98.4	95.5	84.9	119.5	92.5	99.7	98.7
4月	102.3	101.2	91.6	84.9	118.3	91.8	102.2	99.0
5月	102.3	101.2	95.6	84.0	119.4	90.9	103.1	90.7
6月	102.3	101.3	92.1	83.0	119.3	91.9	102.7	91.8
7月	102.1	99.5	95.0	84.9	119.2	91.6	103.4	90.7
8月	102.4	102.4	94.6	84.9	119.2	91.1	103.2	100.2
9月	103.3	102.6	94.9	84.9	118.9	92.5	103.4	98.6
10月	103.2	103.3	94.6	86.8	118.5	91.8	104.5	98.9
11月	103.0	103.0	88.0	86.8	118.5	91.5	105.5	99.1
12月	103.3	103.0	95.0	86.8	119.3	91.5	105.4	99.1
平成27年1月	101.9	105.5	74.0	77.0	118.5	91.0	103.8	98.0
2月	101.3	102.1	73.9	x	118.8	90.1	105.3	98.0

注) 平成21年以前と接続しない産業の指数、前年比及び前年差は、算出できないため、表中において「-」と表記しています。

(H22年平均 = 100)

不動産業, 物品 賃貸業	学術研究, 専門・ 技術サービス業	宿泊業, 飲食サ- ビス業	生活関連サ-ビ ス業, 娯楽業	教育, 学習支援業	医療, 福祉	複合サ-ビス事 業	サ-ビス業 (他に分類されな いもの)	区 分
-	-	-	-	119.9	114.8	93.0	-	平成20年平均
-	-	-	-	92.7	101.4	93.0	-	21
100.0	100.0	100.0	100.0	100.0	100.0	100.0	100.0	22
114.5	95.2	97.0	92.1	119.1	103.2	99.0	79.2	23
64.2	93.1	93.3	92.6	114.9	109.1	90.8	79.1	24
76.2	96.3	106.9	93.7	93.5	105.9	101.3	86.1	25
110.8	104.6	97.2	97.2	89.3	109.9	110.4	88.1	26
113.6	91.5	91.2	96.3	93.2	108.7	111.8	91.7	平成26年2月
116.2	102.5	98.3	102.2	87.2	106.1	116.2	93.2	3月
118.4	121.4	99.3	99.2	92.9	109.7	117.8	95.7	4月
119.0	119.1	99.7	109.9	89.1	110.3	111.2	92.6	5月
115.1	121.2	98.3	94.5	91.5	110.7	112.6	92.3	6月
112.1	98.5	100.1	95.7	88.6	112.9	104.1	84.0	7月
103.8	101.2	97.2	98.1	87.9	108.6	109.0	81.0	8月
109.6	103.4	97.4	94.0	89.6	112.1	106.0	84.2	9月
103.6	102.5	95.7	93.2	85.8	113.8	112.1	83.4	10月
105.0	101.7	97.0	92.0	86.8	108.2	105.4	83.0	11月
102.8	101.9	95.6	90.4	88.8	109.6	105.0	81.7	12月
75.2	98.7	93.3	96.1	95.3	113.5	103.1	85.3	平成27年1月
73.8	98.2	92.8	100.7	96.4	111.4	103.6	85.5	2月

(H22年平均 = 100)

不動産業, 物品 賃貸業	学術研究, 専門・ 技術サービス業	宿泊業, 飲食サ- ビス業	生活関連サ-ビ ス業, 娯楽業	教育, 学習支援業	医療, 福祉	複合サ-ビス事 業	サ-ビス業 (他に分類されな いもの)	区 分
-	-	-	-	100.9	100.7	145.4	-	平成20年平均
-	-	-	-	98.2	104.0	142.0	-	21
100.0	100.0	100.0	100.0	100.0	100.0	100.0	100.0	22
97.0	104.9	93.0	98.1	103.8	101.4	97.2	100.8	23
90.1	100.6	95.2	95.0	104.9	109.6	94.1	105.1	24
84.7	97.0	93.2	95.6	101.9	112.5	91.3	109.7	25
75.0	92.0	92.2	90.1	102.2	117.1	87.6	107.7	26
86.6	97.0	91.6	92.8	105.9	114.9	88.5	109.3	平成26年2月
66.8	97.1	89.5	90.5	95.5	115.2	87.8	108.4	3月
83.9	95.9	90.1	88.6	104.8	116.9	85.5	108.7	4月
66.8	96.0	91.3	91.8	102.9	116.5	87.2	108.1	5月
86.6	89.5	92.5	91.5	103.1	117.2	87.5	108.5	6月
86.6	89.4	92.2	91.6	99.3	117.2	86.1	107.4	7月
66.8	88.4	92.9	88.2	97.8	118.0	88.1	107.2	8月
86.2	89.1	93.3	88.1	104.0	118.3	87.9	107.1	9月
66.8	87.9	90.9	90.5	103.9	118.4	87.2	107.8	10月
66.8	88.1	95.2	88.4	103.5	118.9	88.2	106.4	11月
66.8	88.2	95.5	86.8	100.1	118.7	88.2	103.8	12月
87.3	88.1	97.2	85.6	104.8	118.5	123.8	104.2	平成27年1月
86.6	88.1	95.6	86.2	104.8	117.8	123.9	101.1	2月

《 事業所規模 30人以上 》

1. 賃金の動き(1表参照)

		対前月比(差)	対前年同月比(差)
現金給与総額	267,083 円	△ 8.1 %	3.4 %
きまって支給する給与	266,629 円	△ 1.2 %	4.1 %
特別に支払われた給与	454 円	△ 20,303 円	△ 1,780 円

2. 労働時間の動き(2表参照)

		対前月比(差)	対前年同月比(差)
出勤日数	18.9 日	0.5 日	△ 0.7 日
総実労働時間	147.6 時間	2.6 %	△ 1.9 %
所定外労働時間	11.1 時間	△ 10.5 %	1.7 %

3. 雇用の動き(3表参照)

		対前月比(差)	対前年同月比(差)
常用労働者数	108,600 人	△ 0.6 %	△ 0.1 %
パート労働者比率	20.9 %	0.2 pt	2.4 pt
労働異動率			
入職率	1.04 %		△ 0.32 pt
離職率	1.02 %		△ 0.48 pt

《 事業所規模 30人以上 》

(1表) 月間現金給与額

産 業	(単位:円、%)											
	現金給与総額			きまって支給する給与			所定内給与			特別に支払われた給与		
	対前月 増減率	対前年同月 増減率		対前月 増減率	対前年同月 増減率		対前月 増減率	対前年同月 増減率		対前月 増減差	対前年同月 増 減 差	
全国(調査産業計・確報値)	288,596	△ 4.8	0.0	285,561	△ 2.2	0.2	260,499	△ 2.2	0.2	3,035	△ 8,234	△ 547
高知県(調査産業計)	267,083	△ 8.1	3.4	266,629	△ 1.2	4.1	240,657	0.1	3.7	454	△ 20,303	△ 1,780
建設業	x	x	x	x	x	x	x	x	x	x	x	x
製造業	224,315	0.4	4.2	224,183	3.6	4.3	201,862	2.7	4.9	132	△ 6,934	△ 440
電気・ガス・熱供給・水道業	x	x	x	x	x	x	x	x	x	x	x	x
情報通信業	393,555	△ 0.7	3.4	393,349	△ 0.7	3.2	367,378	1.3	0.4	206	206	206
運輸業,郵便業	295,889	0.1	16.6	295,879	1.7	16.6	229,500	2.4	14.4	10	△ 4,762	10
卸売業,小売業	165,936	△ 12.0	△ 11.2	165,936	△ 6.7	△ 6.9	156,423	△ 4.1	△ 8.9	0	△ 10,679	△ 9,566
金融業,保険業	332,846	0.7	16.2	332,846	0.7	18.3	310,694	0.3	16.4	0	0	△ 4,911
不動産業,物品賃貸業	175,720	1.7	102.8	175,720	1.7	102.6	169,218	3.0	137.7	0	0	0
学術研究,専門・技術サービス業	359,318	△ 1.7	3.3	359,318	△ 1.7	3.9	326,278	△ 1.6	1.6	0	0	△ 1,464
宿泊業,飲食サービス業	107,778	△ 13.9	△ 3.4	107,778	△ 13.7	△ 3.5	104,039	△ 11.4	△ 3.5	0	△ 249	0
生活関連サービス業,娯楽業	194,882	9.2	19.2	182,853	2.4	11.9	169,531	2.1	9.3	12,029	12,029	12,029
教育,学習支援業	291,278	0.0	△ 0.3	291,278	1.8	△ 0.3	283,692	1.6	△ 1.9	0	△ 4,965	△ 9
医療,福祉	334,381	△ 14.5	5.5	334,190	△ 1.7	5.8	296,333	△ 1.0	7.0	191	△ 50,821	△ 885
複合サービス業	278,020	△ 2.1	16.2	277,842	3.5	16.0	267,587	8.3	13.6	178	△ 15,244	178
サービス業(他に分類されないもの)	140,685	△ 4.9	△ 2.1	140,685	△ 3.9	△ 2.0	133,807	△ 1.0	△ 1.2	0	△ 1,559	△ 216

平成27年2月

注) ① 特別に支払われた給与については指数を作成していないため、実数による増減差です。

② 「現金給与総額」=「きまって支給する給与」+「特別に支払われた給与」・「きまって支給する給与」=「所定内給与」+「超過労働給与」

③ 「-」は該当データの無いものを示し、「x」は標本数が稀少につき秘匿のため公表できないもの。「0」は集計単位未満のデータ量を示す。

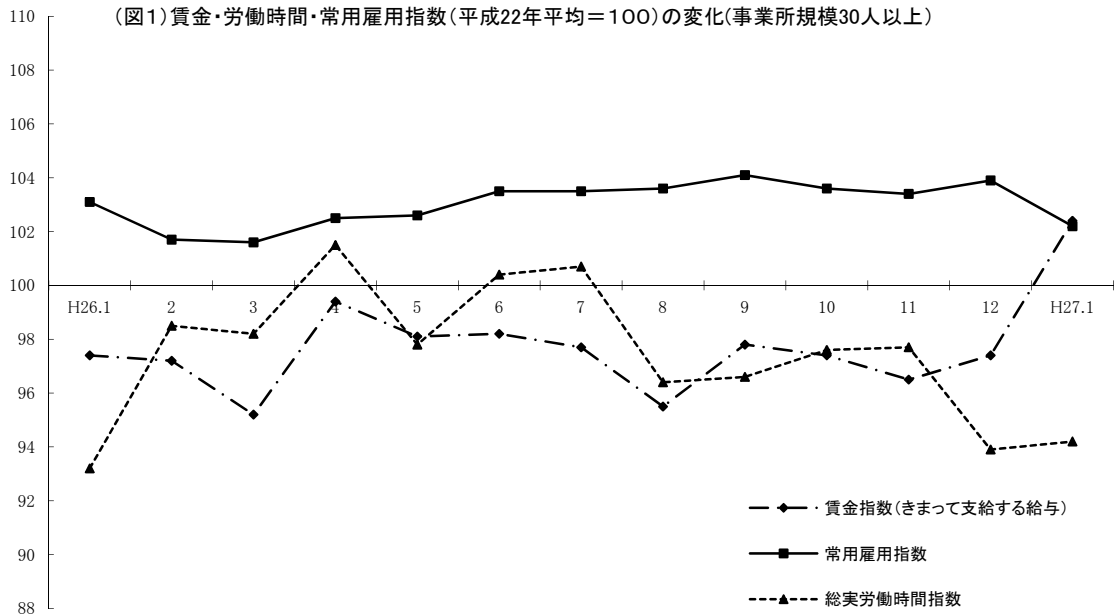
《 事業所規模 30人以上 》

(2表) 月間実労働時間数および出勤日数

産 業	(単位:時間、日、%)											
	総実労働時間			所定内労働時間			所定外労働時間			出勤日数		
	対前月 増減率	対前年同月 増減率		対前月 増減率	対前年同月 増減率		対前月 増減率	対前年同月 増減率		対前月 増減差	対前年同月 増減差	
全国(調査産業計・確報値)	145.4	2.6	0.1	132.6	2.6	0.2	12.8	2.4	0.5	18.4	0.5	0.0
高知県(調査産業計)	147.6	2.6	△ 1.9	136.5	3.8	△ 2.3	11.1	△ 10.5	1.7	18.9	0.5	△ 0.7
建設業	x	x	x	x	x	x	x	x	x	x	x	x
製造業	170.5	15.7	△ 0.4	153.7	15.1	△ 2.0	16.8	20.9	18.2	21.0	2.9	△ 0.3
電気・ガス・熱供給・水道業	x	x	x	x	x	x	x	x	x	x	x	x
情報通信業	149.8	△ 0.2	△ 5.7	140.4	2.0	△ 3.1	9.4	△ 24.2	△ 33.3	19.8	0.1	0.0
運輸業,郵便業	203.6	9.1	13.9	158.1	13.6	11.5	45.5	△ 4.2	27.5	21.5	1.9	1.3
卸売業,小売業	144.8	△ 4.4	△ 4.5	138.0	△ 2.1	△ 4.2	6.8	△ 35.2	△ 4.3	20.0	△ 0.6	△ 0.5
金融業,保険業	139.2	△ 2.7	2.1	128.8	△ 3.2	1.5	10.4	5.1	△ 1.8	17.6	△ 0.5	0.0
不動産業,物品賃貸業	161.7	14.6	108.9	156.6	16.3	150.3	5.1	△ 20.3	△ 65.9	21.1	2.7	21.1
学術研究,専門・技術サービス業	147.4	△ 1.1	3.9	133.7	0.6	3.0	13.7	△ 15.4	21.9	17.8	0.3	0.3
宿泊業,飲食サービス業	101.8	△ 12.9	△ 10.4	97.4	△ 10.6	△ 10.4	4.4	△ 44.3	△ 5.8	15.9	△ 2.3	△ 2.0
生活関連サービス業,娯楽業	137.3	2.6	12.5	129.9	2.7	10.7	7.4	1.4	62.9	17.8	△ 0.8	△ 1.6
教育,学習支援業	126.6	8.0	3.7	123.6	8.5	1.7	3.0	△ 9.1	△ 35.9	16.5	1.2	△ 1.8
医療,福祉	143.8	2.2	△ 4.0	135.5	3.2	△ 3.8	8.3	△ 11.7	△ 6.8	18.1	0.4	△ 0.9
複合サービス業	141.2	△ 2.8	△ 11.7	134.6	△ 2.1	△ 10.9	6.6	△ 15.4	△ 77.2	18.2	0.1	18.2
サービス業(他に分類されないもの)	122.5	0.3	△ 10.4	116.8	2.7	△ 10.8	5.7	△ 32.1	△ 2.1	19.2	1.0	△ 1.0

平成27年2月

注) 出勤日数については指数を作成していないので、実数による増減差です。



《 事業所規模 30人以上 》

(3表) 常用労働者数および労働異動率

(単位:人、%、ポイント)

産 業	本調査期間末常用労働者数				労働異動率			
	対前月 増減率	対前年同月 増 減 率	パートタイム 労働者比率	入職率	対前年同月 増 減 差	離職率	対前年同月 増 減 差	
全国(調査産業計・確報値)	27,300,881	0.2	0.9	25.8	1.34	0.15	1.52	0.03
高知県(調査産業計)	108,600	△ 0.6	△ 0.1	20.9	1.04	△ 0.32	1.02	△ 0.48
建設業	x	x	x	x	x	x	x	x
製造業	10,047	0.0	△ 21.4	14.9	1.13	0.51	1.10	0.14
電気・ガス・熱供給・水道業	x	x	x	x	x	x	x	x
情報通信業	2,029	0.4	0.4	3.6	0.74	0.74	0.30	0.10
運輸業, 郵便業	7,475	0.5	△ 1.0	16.9	0.91	0.61	0.39	0.09
卸売業, 小売業	18,495	0.1	4.1	41.3	1.53	△ 0.51	1.40	△ 0.59
金融業, 保険業	3,040	△ 0.1	27.5	17.2	0.30	△ 2.19	0.43	△ 1.63
不動産業, 物品賃貸業	336	2.1	0.0	25.0	2.13	2.13	0.00	0.00
学術研究, 専門・技術サービス業	1,902	0.0	△ 3.4	6.1	0.05	△ 0.51	0.05	△ 0.20
宿泊業, 飲食サービス業	3,967	△ 2.6	0.1	67.4	1.72	△ 0.49	4.27	0.45
生活関連サービス業, 娯楽業	2,349	1.7	1.8	51.0	3.59	0.81	1.90	△ 3.58
教育, 学習支援業	10,221	0.0	△ 3.3	24.0	0.06	△ 2.55	0.11	△ 2.17
医療, 福祉	36,523	△ 0.2	3.5	7.4	0.89	△ 0.09	1.08	0.06
複合サービス業	1,991	0.0	123.7	3.4	0.00	△ 0.89	0.00	△ 2.22
サービス業(他に分類されないもの)	5,626	△ 3.8	△ 8.2	42.1	2.60	0.37	1.05	△ 0.61

注) ①労働異動率については指数を作成していないので、実数による増減差です。

平成27年2月

《 事業所規模 30人以上 》

(4表) 産業別・就業形態別常用労働者数、月間給与額、労働時間数等

(単位:人、円、日、時間)

就業形態	産 業	本調査期間末 労働者数	現金給与 総 額	きまって 支給する 給 与			特別に 支払われた 給 与	出 勤 日 数	総 実 所 定 内 所 定 外 労働時間 労働時間 労働時間	所 定 内 労働時間	所 定 外 労働時間
				所定内 給 与	超過労働 給 与						
一般労働者	調 査 産 業 計	85,953	311,281	310,709	278,804	31,905	572	19.7	161.7	148.5	13.2
	製 造 業	8,548	246,978	246,823	221,789	25,034	155	21.3	179.3	161.3	18.0
	卸 売 業, 小 売 業	10,862	212,657	212,657	198,477	14,180	0	20.6	163.7	154.1	9.6
	医 療, 福 祉	33,829	345,702	345,500	304,926	40,574	202	18.4	148.5	139.6	8.9
パートタイム 労働者	調 査 産 業 計	22,647	99,265	99,260	95,815	3,445	5	16.1	93.7	90.8	2.9
	製 造 業	1,499	95,457	95,457	88,558	6,899	0	19.2	119.8	109.9	9.9
	卸 売 業, 小 売 業	7,633	99,069	99,069	96,235	2,834	0	19.2	117.7	114.9	2.8
	医 療, 福 祉	2,694	192,300	192,256	188,495	3,761	44	14.6	85.4	84.9	0.5

平成27年2月

統計表: 事業所規模 30人以上

賃金指数(現金給与総額)

区分	調査産業計		建設業		製造業		電気・ガス・熱供給・水道業		情報通信業		運輸業・郵便業		卸売業・小売業		金融業・保険業	
	名目	実質	名目	実質	名目	実質	名目	実質	名目	実質	名目	実質	名目	実質	名目	実質
平成20年平均	99.3	97.7	96.5	95.0	96.9	95.4	109.2	107.5	74.4	73.2	89.2	87.8	94.8	93.3	104.6	103.0
21	97.2	96.6	98.2	97.6	97.7	97.1	106.1	105.5	74.6	74.2	88.1	87.6	91.7	91.2	98.5	97.9
22	100.0	100.0	100.0	100.0	100.0	100.0	100.0	100.0	100.0	100.0	100.0	100.0	100.0	100.0	100.0	100.0
23	102.3	102.7	96.6	97.0	104.9	105.3	96.3	96.7	99.7	100.1	107.8	108.2	104.4	104.8	105.3	105.7
24	103.2	103.6	87.6	88.0	98.5	98.9	98.3	98.7	89.5	89.9	99.0	99.4	110.0	110.4	95.5	95.9
25	100.1	101.2	89.3	90.3	95.4	96.5	91.3	92.3	88.6	89.6	97.3	98.4	105.3	106.5	96.6	97.7
26	99.0	96.9	93.9	91.9	96.7	94.6	96.7	94.6	91.9	89.9	95.7	93.6	102.3	100.1	99.8	97.7
平成26年2月	82.0	82.9	84.3	85.2	77.1	78.0	97.5	98.6	68.6	69.4	91.9	92.9	90.5	91.5	76.4	77.2
3月	82.5	83.4	84.6	85.5	85.4	86.3	96.8	97.9	71.7	72.5	86.5	87.5	93.8	94.8	84.0	84.9
4月	86.0	83.7	85.4	83.1	104.3	101.5	92.2	89.7	77.1	75.0	88.8	86.4	90.4	87.9	85.4	83.1
5月	83.9	81.5	81.0	78.6	81.3	78.9	90.6	88.0	69.1	67.1	87.4	84.9	96.5	93.7	76.7	74.5
6月	155.0	150.3	142.9	138.6	141.8	137.5	166.7	161.7	193.3	187.5	108.5	105.2	139.1	134.9	165.2	160.2
7月	99.2	96.0	84.7	82.0	105.7	102.3	87.2	84.4	72.8	70.5	106.1	102.7	116.9	113.2	74.7	72.3
8月	81.0	78.1	82.0	79.1	78.8	76.0	94.3	90.9	74.5	71.8	83.3	80.3	92.3	89.0	87.2	84.1
9月	82.2	79.3	83.5	80.5	76.0	73.3	108.0	104.1	70.9	68.4	88.7	85.5	84.2	81.2	91.4	88.1
10月	81.5	78.7	85.0	82.1	74.8	72.3	86.8	83.9	65.8	63.6	88.4	85.4	82.9	80.1	88.2	85.2
11月	82.9	80.3	86.6	83.8	88.3	85.5	88.3	85.5	70.5	68.2	88.1	85.3	92.0	89.1	90.0	87.1
12月	179.2	173.8	143.3	139.0	170.4	165.3	84.5	82.0	197.2	191.3	141.5	137.2	160.3	155.5	195.1	189.2
平成27年1月	92.2	89.7	81.8	79.6	80.0	77.8	77.3	75.2	71.4	69.5	107.2	104.3	91.4	88.9	88.2	85.8
2月	84.8	82.5	x	x	80.3	78.1	x	x	70.9	69.0	107.2	104.3	80.4	78.2	88.8	86.4

注) 実質賃金指数算出のための消費者物価指数は「高知市の持家の帰属家賃を除く総合」指数を使用しています。
平成21年以前と接続しない産業の指数、前年比及び前年差は、算出できないため、表中において「-」と表記しています。

労働時間指数

区分	調査産業計		建設業		製造業		電気・ガス・熱供給・水道業		情報通信業		運輸業・郵便業		卸売業・小売業		金融業・保険業	
	総実	所定外	総実	所定外	総実	所定外	総実	所定外	総実	所定外	総実	所定外	総実	所定外	総実	所定外
平成20年平均	99.2	92.9	100.3	85.5	103.5	113.3	101.6	95.7	87.0	65.1	91.2	78.2	96.0	79.6	102.6	104.2
21	98.1	96.2	100.1	98.0	97.1	88.7	100.1	100.3	90.3	72.4	93.4	94.3	96.4	80.7	99.3	74.7
22	100.0	100.0	100.0	100.0	100.0	100.0	100.0	100.0	100.0	100.0	100.0	100.0	100.0	100.0	100.0	100.0
23	100.9	101.3	96.7	73.0	102.5	129.4	98.6	90.9	111.9	136.8	101.9	105.0	102.2	104.3	99.9	76.7
24	100.7	98.2	96.9	74.5	101.5	127.6	99.7	69.5	99.1	97.5	96.4	96.8	104.2	114.3	104.1	110.4
25	98.9	93.0	98.2	83.8	100.8	128.0	97.8	73.2	95.1	85.6	94.0	109.5	103.4	117.2	103.8	157.2
26	97.7	94.7	102.1	105.6	99.4	124.4	98.8	101.7	89.2	64.7	95.3	123.6	101.9	111.7	106.3	187.4
平成26年2月	98.5	102.9	100.3	117.8	104.2	125.8	98.1	133.8	88.4	73.0	95.6	135.1	102.6	111.1	100.6	189.1
3月	98.2	98.2	101.3	109.6	100.9	139.8	102.3	114.1	89.7	74.9	102.8	156.6	98.6	115.4	103.4	201.7
4月	101.5	104.2	104.7	118.2	102.2	139.5	102.3	92.4	95.5	85.2	100.4	132.6	105.5	123.6	107.0	249.1
5月	97.8	94.2	100.7	87.9	96.2	133.4	96.9	94.2	91.5	58.2	94.6	113.2	102.7	120.6	109.7	169.7
6月	100.4	90.4	98.7	91.6	104.8	128.9	99.5	64.3	87.8	63.8	94.4	107.1	105.4	102.4	109.2	143.2
7月	100.7	90.2	101.5	87.6	100.4	112.0	104.0	72.4	94.0	63.7	95.2	107.6	102.0	93.5	109.1	148.8
8月	96.4	83.0	98.1	96.6	96.0	112.6	114.4	291.6	87.9	54.8	94.3	114.6	100.3	101.7	106.6	144.3
9月	96.6	95.1	102.8	111.7	98.0	109.0	93.8	62.4	85.2	60.2	99.1	132.5	100.7	104.3	104.7	163.4
10月	97.6	91.4	106.4	112.0	96.6	105.5	105.6	77.9	85.4	39.7	98.7	128.6	97.9	110.7	111.1	190.1
11月	97.7	96.5	109.3	115.8	102.9	124.3	85.6	45.9	86.5	54.4	97.3	139.9	103.7	105.5	106.9	249.0
12月	93.9	92.7	104.1	120.2	99.6	136.5	92.4	101.0	83.5	58.2	83.9	109.7	100.8	113.9	106.2	202.8
平成27年1月	94.2	117.0	97.0	84.2	89.8	123.0	92.2	93.7	83.5	64.2	99.8	179.9	102.5	164.1	105.5	176.8
2月	96.6	104.7	x	x	103.8	148.7	x	x	83.4	48.7	108.9	172.3	98.0	106.3	102.7	185.7

注) 平成21年以前と接続しない産業の指数、前年比及び前年差は、算出できないため、表中において「-」と表記しています。

(H22年平均 = 100)

不動産業、物品賃貸業		学術研究、専門・技術サービス業		宿泊業、飲食サービス業		生活関連サービス業、娯楽業		教育、学習支援業		医療、福祉		複合サービス事業		サービス業 (他に分類されないもの)		区分
名目	実質	名目	実質	名目	実質	名目	実質	名目	実質	名目	実質	名目	実質	名目	実質	
-	-	-	-	-	-	-	-	102.6	101.0	102.8	101.2	85.4	84.1	-	-	平成20年平均
-	-	-	-	-	-	-	-	100.6	100.0	100.6	100.0	81.7	81.2	-	-	21
100.0	100.0	100.0	100.0	100.0	100.0	100.0	100.0	100.0	100.0	100.0	100.0	100.0	100.0	100.0	100.0	22
101.7	102.1	102.2	102.6	99.7	100.1	80.9	81.2	104.9	105.3	100.8	101.2	93.7	94.1	98.1	98.5	23
65.6	65.9	108.8	109.2	87.2	87.6	76.0	76.3	106.5	106.9	107.8	108.2	95.9	96.3	98.6	99.0	24
49.0	49.5	104.5	105.7	87.3	88.3	94.3	95.3	89.3	90.3	106.9	108.1	93.5	94.5	94.0	95.0	25
25.2	24.7	115.2	112.7	86.9	85.0	105.6	103.3	77.5	75.8	106.2	103.9	126.3	123.6	85.6	83.8	26
28.3	28.6	82.8	83.7	75.6	76.4	89.4	90.4	61.1	61.8	88.0	89.0	71.7	72.5	75.2	76.0	平成26年2月
0.0	0.0	87.2	88.2	81.6	82.5	111.3	112.5	55.1	55.7	85.5	86.5	157.3	159.0	76.8	77.7	3月
24.0	23.3	89.1	86.7	85.6	83.3	102.2	99.4	58.5	56.9	88.9	86.5	81.9	79.7	83.1	80.8	4月
0.0	0.0	121.8	118.3	84.2	81.7	114.2	110.9	57.4	55.7	89.2	86.6	81.9	79.5	76.9	74.7	5月
46.4	45.0	170.2	165.1	109.7	106.4	117.2	113.7	126.0	122.2	178.9	173.5	391.2	379.4	102.5	99.4	6月
16.6	16.1	120.7	116.8	93.2	90.2	106.8	103.4	95.0	92.0	92.4	89.4	79.9	77.3	87.9	85.1	7月
0.0	0.0	91.8	88.5	82.2	79.3	107.7	103.9	54.0	52.1	86.2	83.1	80.4	77.5	79.5	76.7	8月
10.8	10.4	92.8	89.5	80.4	77.5	92.9	89.6	56.1	54.1	90.4	87.2	80.4	77.5	81.6	78.7	9月
0.0	0.0	92.6	89.5	76.7	74.1	92.6	89.5	54.3	52.5	91.4	88.3	80.9	78.2	80.1	77.4	10月
0.0	0.0	90.2	87.3	80.1	77.5	95.6	92.5	55.4	53.6	86.0	83.3	81.4	78.8	80.9	78.3	11月
0.0	0.0	263.1	255.2	111.6	108.2	142.6	138.3	189.6	183.9	182.1	176.6	249.6	242.1	119.2	115.6	12月
56.5	55.0	87.0	84.6	84.7	82.4	97.6	94.9	60.9	59.2	108.5	105.5	85.1	82.8	77.4	75.3	平成27年1月
57.4	55.8	85.5	83.2	73.0	71.0	106.6	103.7	60.9	59.2	92.8	90.3	83.3	81.0	73.6	71.6	2月

(H22年平均 = 100)

不動産業、物品賃貸業		学術研究、専門・技術サービス業		宿泊業、飲食サービス業		生活関連サービス業、娯楽業		教育、学習支援業		医療、福祉		複合サービス事業		サービス業 (他に分類されないもの)		区分
総実	所定外	総実	所定外	総実	所定外	総実	所定外	総実	所定外	総実	所定外	総実	所定外	総実	所定外	
-	-	-	-	-	-	-	-	98.1	143.6	98.2	86.4	107.8	94.2	-	-	平成20年平均
-	-	-	-	-	-	-	-	98.9	147.0	99.0	101.1	104.6	88.1	-	-	21
100.0	100.0	100.0	100.0	100.0	100.0	100.0	100.0	100.0	100.0	100.0	100.0	100.0	100.0	100.0	100.0	22
100.8	38.0	98.4	99.1	99.4	67.5	87.5	91.7	104.7	69.3	100.6	100.6	96.7	76.5	95.3	76.4	23
81.2	340.2	97.4	116.3	96.7	81.0	86.1	90.2	100.5	77.8	102.7	102.5	104.2	93.4	96.0	72.6	24
57.5	323.0	97.8	149.3	97.8	118.5	98.4	133.5	88.7	27.5	101.5	93.1	107.8	276.9	95.3	71.7	25
27.6	160.6	99.7	202.1	95.9	134.8	103.2	143.5	78.6	27.2	102.0	92.7	108.5	154.2	91.5	59.0	26
48.3	281.9	92.2	137.1	88.6	83.4	93.0	81.1	81.1	47.3	101.9	103.5	108.3	432.1	98.7	52.5	平成26年2月
0.0	0.0	103.2	274.1	95.5	140.9	101.4	128.8	82.0	7.8	101.8	90.9	104.1	302.6	90.2	57.5	3月
30.8	192.0	101.9	156.7	96.7	135.6	104.6	155.7	86.2	38.2	106.2	95.4	115.3	209.0	89.3	61.5	4月
0.0	0.0	97.7	133.1	104.2	147.0	114.3	261.1	78.6	32.6	103.2	95.3	106.2	154.0	85.5	46.2	5月
24.1	99.8	103.0	134.6	99.5	149.0	103.6	155.5	82.9	31.6	104.9	90.7	114.7	64.0	89.9	43.5	6月
21.3	140.9	106.7	175.4	96.9	143.6	104.1	121.2	84.2	29.8	107.3	98.6	117.0	49.5	94.3	55.2	7月
0.0	0.0	104.1	347.4	99.6	156.9	121.9	164.0	70.7	10.4	102.4	73.6	112.9	68.0	90.3	65.9	8月
13.4	88.5	99.7	242.5	93.6	145.9	96.9	116.1	78.2	23.2	99.1	95.0	106.3	121.3	93.7	69.0	9月
0.0	0.0	106.3	256.8	90.0	127.3	95.7	110.0	82.0	22.4	102.4	93.8	108.6	108.0	92.5	56.4	10月
0.0	0.0	94.5	261.6	94.8	166.9	101.5	149.2	68.5	18.2	102.7	93.7	109.7	165.3	92.0	54.6	11月
0.0	0.0	91.8	161.9	96.4	137.2	104.0	147.8	68.9	14.4	97.3	90.2	109.9	95.0	91.3	69.3	12月
88.0	120.8	96.9	197.6	91.2	141.1	102.0	130.4	77.9	33.3	95.7	109.3	98.4	116.4	88.1	75.7	平成27年1月
100.9	96.2	95.8	167.1	79.4	78.6	104.6	132.1	84.1	30.3	97.8	96.5	95.6	98.5	88.4	51.4	2月

事業所規模 30人以上 続き

賃金指数(きまって支給する給与)

区分	調査産業計	建設業	製造業	電気・ガス・熱供給・水道業	情報通信業	運輸業,郵便業	卸売業,小売業	金融業,保険業
平成20年平均	98.4	97.3	94.3	110.6	77.3	94.4	97.3	102.3
21	96.9	99.9	93.8	103.8	79.1	89.2	93.2	99.2
22	100.0	100.0	100.0	100.0	100.0	100.0	100.0	100.0
23	101.7	97.1	102.3	94.2	106.1	109.2	103.7	98.9
24	101.3	91.0	97.4	95.0	95.7	100.3	107.4	99.2
25	98.6	94.6	93.3	94.0	94.0	100.0	102.2	100.9
26	97.3	98.7	88.6	121.2	92.9	99.6	98.6	100.7
平成26年2月	97.2	99.2	87.7	123.7	90.0	105.2	98.9	91.2
3月	95.2	99.6	88.2	131.6	91.4	99.0	97.7	102.0
4月	99.4	100.5	91.2	125.6	98.3	101.7	103.0	103.8
5月	98.1	95.1	92.7	123.5	90.6	99.9	99.8	93.2
6月	98.2	94.9	93.2	120.1	94.9	101.0	100.6	90.2
7月	97.7	98.7	88.0	118.9	93.5	95.3	99.0	90.4
8月	95.5	96.5	89.5	120.2	97.6	95.3	95.2	105.3
9月	97.8	98.3	85.0	147.0	92.9	101.5	96.6	106.0
10月	97.4	100.1	85.3	117.7	86.3	101.2	94.8	107.3
11月	96.5	101.9	86.3	120.5	92.5	100.8	98.2	109.4
12月	97.4	101.2	88.4	115.2	93.4	93.3	97.6	107.9
平成27年1月	102.4	96.1	88.3	105.3	93.6	120.6	98.7	107.2
2月	101.2	x	91.5	x	92.9	122.7	92.1	107.9

注) 平成21年以前と接続しない産業の指数、前年比及び前年差は、算出できないため、表中において「-」と表記しています。

常用雇用指数

区分	調査産業計	建設業	製造業	電気・ガス・熱供給・水道業	情報通信業	運輸業,郵便業	卸売業,小売業	金融業,保険業
平成20年平均	103.5	107.5	103.1	117.0	121.3	92.4	102.3	114.0
21	104.8	102.5	104.0	119.4	106.5	96.0	105.2	101.7
22	100.0	100.0	100.0	100.0	100.0	100.0	100.0	100.0
23	99.2	102.1	85.9	99.3	108.4	99.0	102.6	91.8
24	103.7	99.1	98.5	97.1	106.6	95.8	102.7	88.8
25	103.1	93.7	95.3	102.6	103.1	94.2	102.1	89.4
26	103.1	92.7	92.6	51.4	103.0	92.8	104.4	85.2
平成26年2月	101.7	95.8	90.0	44.1	102.6	93.3	102.1	70.9
3月	101.6	90.6	94.2	46.8	102.2	93.3	101.5	93.7
4月	102.5	89.7	88.5	46.8	102.3	93.1	103.8	96.4
5月	102.6	92.0	94.4	48.1	103.8	92.7	104.0	73.9
6月	103.5	92.5	94.2	46.8	103.7	92.8	104.7	73.2
7月	103.5	92.2	93.9	46.8	103.5	92.7	106.0	68.2
8月	103.6	92.2	93.5	46.8	103.5	92.5	105.3	90.7
9月	104.1	91.8	93.6	46.8	103.1	93.0	104.9	90.0
10月	103.6	92.1	93.6	46.8	102.5	92.7	104.6	90.5
11月	103.4	93.1	87.8	46.8	102.5	91.8	106.6	91.2
12月	103.9	93.2	94.0	46.8	103.7	91.8	106.9	91.2
平成27年1月	102.2	93.2	70.7	105.1	102.5	91.9	106.2	90.5
2月	101.6	x	70.7	x	103.0	92.4	106.3	90.4

注) 平成21年以前と接続しない産業の指数、前年比及び前年差は、算出できないため、表中において「-」と表記しています。

(H22年平均=100)

不動産業、物品 賃貸業	学術研究、専門・ 技術サービス業	宿泊業、飲食サー ビス業	生活関連サービ ス業、娯楽業	教育、学習支援業	医療、福祉	複合サービス事 業	サービス業 (他に分類されな いもの)	区 分
-	-	-	-	96.6	100.9	90.2	-	平成20年平均
-	-	-	-	97.4	100.3	87.5	-	21
100.0	100.0	100.0	100.0	100.0	100.0	100.0	100.0	22
98.4	102.6	98.7	79.7	103.3	100.0	103.8	98.3	23
67.1	102.3	87.8	78.8	98.6	105.1	94.7	98.2	24
51.4	103.5	87.6	97.1	82.7	104.8	92.9	93.4	25
23.5	111.2	85.5	109.1	72.3	105.8	102.6	89.0	26
34.3	104.6	79.4	98.5	77.6	105.0	92.1	84.9	平成26年2月
0.0	106.9	84.0	116.4	70.0	102.2	102.5	86.5	3月
29.0	113.0	88.0	112.7	74.3	106.5	105.1	93.5	4月
0.0	108.9	88.4	125.8	73.0	106.8	105.2	86.5	5月
21.0	110.4	91.6	105.4	74.1	106.3	103.9	83.3	6月
20.0	109.2	90.1	107.5	70.7	109.0	102.6	92.7	7月
0.0	115.8	86.4	118.7	68.6	103.3	103.1	89.6	8月
13.1	117.1	84.4	102.2	71.4	108.2	103.2	92.1	9月
0.0	117.5	80.5	102.1	69.0	109.5	103.9	89.4	10月
0.0	114.5	84.1	105.4	70.4	103.1	104.5	90.9	11月
0.0	114.5	82.6	110.6	73.9	104.9	103.6	86.9	12月
68.3	110.5	88.8	107.6	76.1	113.0	103.2	86.6	平成27年1月
69.5	108.7	76.6	110.2	77.4	111.1	106.8	83.2	2月

(H22年平均=100)

不動産業、物品 賃貸業	学術研究、専門・ 技術サービス業	宿泊業、飲食サー ビス業	生活関連サービ ス業、娯楽業	教育、学習支援業	医療、福祉	複合サービス事 業	サービス業 (他に分類されな いもの)	区 分
-	-	-	-	97.1	103.1	188.4	-	平成20年平均
-	-	-	-	97.1	106.3	163.4	-	21
100.0	100.0	100.0	100.0	100.0	100.0	100.0	100.0	22
97.5	103.0	100.0	97.9	105.1	102.1	91.8	98.7	23
88.6	98.1	98.9	93.3	106.1	112.5	63.6	99.6	24
84.6	98.4	97.6	89.1	106.2	115.1	64.6	96.3	25
87.6	97.1	94.5	87.1	105.8	118.8	63.7	95.1	26
88.0	99.3	92.6	87.0	109.0	115.8	62.9	96.5	平成26年2月
0.0	99.6	92.4	84.2	102.8	115.8	62.9	94.9	3月
88.0	96.6	90.1	85.1	107.8	118.2	63.3	94.1	4月
0.0	96.9	92.7	87.9	105.4	118.8	63.8	94.2	5月
88.0	96.6	95.4	88.7	106.5	119.4	64.3	95.0	6月
88.0	96.3	97.6	88.8	105.0	119.7	64.3	95.8	7月
0.0	96.7	97.4	86.7	102.4	120.1	64.3	96.3	8月
86.1	95.6	98.6	86.5	104.8	120.2	63.8	96.1	9月
0.0	95.6	92.2	86.2	105.4	120.6	63.8	95.7	10月
0.0	96.0	95.5	87.1	105.3	120.7	63.8	95.9	11月
0.0	96.4	95.2	87.8	106.5	120.3	63.8	90.6	12月
86.1	95.9	95.1	87.1	105.5	120.1	140.7	92.1	平成27年1月
88.0	95.9	92.7	88.6	105.4	119.8	140.7	88.6	2月

高知県の主要統計

人口動態

資料:厚生労働省ホームページ
03-5253-1111

(単位:人・組)

	出生数	死亡数	死産数	婚姻件数	離婚件数
平成 21 年	5 415	9 437	180	3 306	1 596
22	5 518	9 769	166	3 328	1 463
23	5 244	9 884	175	3 099	1 406
24	5 266	10 142	154	3 257	1 403
25	5 266	10 243	124	3 257	1 442
平成 26 . 9	457	796	12	165	111
10	433	760	8	289	124
11	435	775	13	304	96
12	p) 437	p) 925	p) 10	p) 266	p) 100
平成 27 . 1	p) 468	p) 1 142	p) 7	p) 257	p) 120
2	p) 399	p) 858	p) 9	p) 237	p) 104

職業紹介状況

資料:高知労働局職業安定部
885-6051

(単位:件・人)

	1) 一般(学卒を除く)労働者					2) 日雇労働者	
	新規求職 申込件数	月間有効 求職者数	新規求人数	月間有効 求人数	就職件数	前月繰越有 効求職者数	就労実人員
平成 22 年度	53 637	216 050	49 639	115 758	17 398 (978)
23	52 831	213 781	53 721	129 533	17 308 (1,180)
24	52 027	217 098	55 467	137 813	17 512 (1,163)
25	48 672	201 647	60 469	152 748	17 180 (1,115)
26	44 837	182 701	59 662	153 683	15 892 (976)
平成 26 . 10	3 686	14 955	5 414	12 987	1 322 (75)	} 164	} 237
11	2 845	14 252	4 150	12 403	1 142 (75)		
12	2 751	13 243	4 367	12 201	1 056 (60)		
平成 27 . 1	4 211	14 078	5 747	12 745	1 095 (66)	} 168	} 235
2	3 734	14 687	5 054	13 396	1 150 (84)		
3	4 257	15 918	5 627	14 130	1 951 (91)		

(注) ()は県外就職件数で内数として表示した。

1)について、パートタイムを含む。

2)について、平成22年度より四半期集計に変更。

P2の各月別有効求人倍率は季節調整値であり、原数値での計算とは一致しない。

雇用保険(失業給付)状況

資料:高知労働局職業安定部
885-6051

(単位:件・人・千円)

	一般(特例・高齢を除く)雇用保険					日雇雇用保険	
	事業主都合離職数	初回受給者数	受給者実人員	支給終了者数	給付総額	受給者実人員	給付総額
平成 22 年度	4 054	10 996	4 318	8 516	6 407 962	170	128 177
23	3 850	11 477	4 353	8 452	6 250 992	167	130 891
24	3 905	11 224	4 333	8 524	6 208 568	158	100 788
25	3 321	10 203	3 912	7 573	5 485 358	154	96 410
26	3 045	9 121	3 418	6 801	4 752 757	152	...
平成 26 . 10	255	737	3 329	662	404 379	150	8 361
11	243	646	3 142	518	364 255	149	6 784
12	226	702	3 227	526	366 089	149	6 372
平成 27 . 1	202	718	3 285	636	402 882	152	9 694
2	261	666	3 168	482	342 014	154	6 922
3	225	578	3 133	555	375 851	153	8 188

(注) 受給者実人員の年度の数値は、月平均を掲載。

新設住宅：利用関係別戸数

資料：国土交通省総合政策局
03-5253-8111

(単位：戸)

	全 国	四 国	高 知 県				
			計	持 家	貸 家	給与住宅	分譲住宅
平成 22 年度	819 020	18 823	2 770	1 550	751	58	411
23	841 246	19 039	2 832	1 566	781	54	431
24	893 002	19 451	2 662	1 627	587	75	373
25	980 025	23 958	3 612	1 903	1 009	76	624
26	880 470	19 226	2 755	1 501	757	13	484
平成 26 . 10	79 171	1 795	251	124	97	2	28
11	78 364	1 701	285	134	122	3	26
12	76 416	1 844	187	125	38	2	22
平成 27 . 1	67 713	1 306	192	111	65	1	15
2	67 552	1 468	211	131	53	-	27
3	69 887	1 608	258	117	49	-	92

用語の定義：持家………建築主が自分で居住する目的で建築するもの
 貸家………建築主が賃貸する目的で建築するもの
 給与住宅…会社、官公署、学校等がその社員、職員、教員等を居住させる目的で建築するもの
 分譲住宅…建て売り又は分譲の目的で建築するもの

大型小売店販売状況

資料：四国経済産業局ホームページ
087-811-8509

(単位：百万円)

	店 舗 数	総 合	衣 料 品	身の回り品	飲 食 料 品	家 庭 用 品	その他の商品	食堂・喫茶
平成 22 年	23	72 140	12 949	3 025	43 085	2 241	9 588	293
23	23	72 183	12 683	2 937	43 650	2 170	9 625	260
24	24	73 194	12 591	2 852	44 967	2 112	9 804	108
25	24	72 950	12 203	2 789	45 516	2 038	9 550	96
26	24	72 363	11 452	2 748	45 719	1 954	9 511	96
平成 26 . 3	24	7 026	1 215	322	4 026	219	1 118	10
平成 26 . 10	24	5 741	938	207	3 660	152	703	8
11	24	6 036	1 058	243	3 819	153	660	8
12	24	8 141	1 177	288	5 081	204	1 271	11
平成 27 . 1	24	6 135	1 096	271	3 759	162	770	7
2	24	5 302	705	204	3 516	139	688	7
3	24	6 121	1 018	264	3 826	153	751	10

(注) 毎年3月頃、年間補正により前年の確報値は修正される場合がある。

電 灯 電 力 消 費 量

資料：四国電力(株)高知支店
821-2118

(単位：GWh)

	総 計	特 定 規 模 需 要 以 外			特 定 規 模 需 要 (自 由 化 対 象)		
		合 計	電 灯	電 力	合 計	業 務 用 電 力	産 業 用 電 力
平成 22 年度	4 790	2 311	1 905	406	2 479	1 236	1 243 (846)
23	4 603	2 234	1 846	388	2 369	1 195	1 174 (781)
24	4 432	2 178	1 804	374	2 254	1 157	1 097 (719)
25	4 452	2 174	1 798	376	2 278	1 146	1 132 (752)
26	4 279	2 100	1 733	367	2 179	1 080	1 099 (732)
平成 26 . 3	371	191	157	34	180	86	94 (63)
平成 26 . 10	325	148	123	25	177	84	93 (63)
11	312	148	124	24	164	76	88 (59)
12	354	171	142	29	183	94	89 (60)
平成 27 . 1	437	257	212	45	180	92	88 (59)
2	379	209	171	38	170	84	86 (57)
3	372	197	161	36	175	85	90 (61)

(注) () 書きは、大口電力について再掲。

金融機関別預金残高

資料：日本銀行高知支店ホームページ
822-0001

(単位：百万円)

	高 知 県		
	¹⁾ 国内銀行	信用金庫・信用組合	²⁾ 農漁協ほか
平成 21 年度末	2 488 505	684 937	1 010 648
22	2 483 713	722 237	1 029 898
23	2 556 411	767 231	1 051 459
24	2 528 713	810 069	1 080 476
25	2 529 370	846 635	1 087 586
平成 26 . 10	2 512 895	868 283	1 096 867
11	2 565 664	866 600	1 100 892
12	2 574 132	875 224	1 104 128
平成 27 . 1	2 574 832	873 103	1 097 494
2	2 569 090	877 246	...
3	2 580 509	p)877 426	...

(注) 1) 国内銀行は都銀・地銀・信託・第2地方銀行協会加盟行
2) 農漁協ほかは農協・漁協・商工中金・労働金庫・信漁連

金融機関別貸出残高

資料：日本銀行高知支店ホームページ
822-0001

(単位：百万円)

	高 知 県		
	¹⁾ 国内銀行	信用金庫・信用組合	²⁾ 農漁協ほか
平成 21 年度末	1 509 393	192 829	439 853
22	1 480 310	181 575	439 403
23	1 461 641	168 409	431 239
24	1 467 596	159 942	415 853
25	1 476 484	150 263	408 171
平成 26 . 10	1 472 131	147 879	400 589
11	1 480 308	148 103	401 733
12	1 491 065	147 502	401 866
平成 27 . 1	1 482 045	147 446	399 997
2	1 486 556	147 114	...
3	1 508 176	p)147 441	...

(注) 1) 国内銀行は都銀・地銀・信託・第2地方銀行協会加盟行
2) 農漁協ほかは農協・漁協・商工中金・労働金庫・日本政策金融公庫・信漁連

日本銀行券受払高

資料：日本銀行高知支店ホームページ
822-0001

(単位：高知県 百万円、全国 億円)

	高 知 県			全 国		
	受	払	受(△)・払超	受	払	受(△)・払超
平成 22 年	359 923	466 043	106 120	597 616	611 217	13 601
23	333 265	437 629	104 363	551 948	568 773	16 825
24	322 912	460 981	138 068	549 511	576 077	26 565
25	234 332	422 514	188 181	563 852	598 750	34 898
26	229 924	439 953	210 028	568 036	597 422	29 387
平成 26 . 11	15 429	34 114	18 684			
12	14 363	72 853	58 489			
平成 27 . 1	33 167	20 620	△ 12 547			
2	15 202	33 818	18 616			
3	18 447	40 018	21 570			
4	14 793	39 099	24 306			

(注) 日本銀行高知支店の公表にあわせ、受を(△)に変更した。

企 業 倒 産 状 況

資料：(株)東京商工リサーチ高知支店
822-0016

(単位：百万円)

	件 数			負 債 総 額		
	総 数	法 的 整 理	任 意 整 理	総 数	法 的 整 理	任 意 整 理
平成 22 年度	52	30	22	5 568	3 931	1 637
23	47	33	14	8 748	6 255	2 493
24	56	33	23	8 063	4 220	3 843
25	42	27	15	9 877	5 756	4 121
26	47	41	6	9 465	8 623	842
平成 26 . 11	2	2	-	635	635	-
12	4	4	-	1 113	1 113	-
平成 27 . 1	3	2	1	367	357	10
2	4	4	-	375	375	-
3	5	5	-	4 098	4 098	-
4	2	2	-	299	299	-

※負債1,000万円以上

信 用 保 証 協 会 保 証 状 況

資料：高知県信用保証協会
823-3261

(単位：百万円)

	保 証 申 込		保 証 承 諾		1) 保 証 債 務 残 高		代 位 弁 済 (元 利)	
	件 数	金 額	件 数	金 額	件 数	金 額	件 数	金 額
平成 22 年度	6 594	90 182	6 044	81 027	17 035	176 180	361	3 200
23	4 943	63 419	4 622	58 237	16 728	170 353	333	3 618
24	4 434	57 530	4 138	52 388	15 936	158 242	269	3 328
25	4 068	53 587	3 819	48 931	15 114	150 219	239	2 615
26	4 025	52 684	3 771	48 578	14 832	145 057	179	1 733
平成 26 . 11	310	3 881	301	3 607	14 742	143 193	16	130
12	408	5 326	399	5 228	14 756	143 519	13	82
平成 27 . 1	262	3 765	239	3 509	14 718	143 286	12	120
2	342	4 877	311	4 003	14 687	142 510	21	128
3	510	7 225	501	7 264	14 832	145 057	16	40
4	245	3 030	205	2 424	14 722	143 281	9	54

(注) 1)は年度末及び月末の数字である。

手 形 交 換 高 及 び 不 渡 手 形

資料：高知手形交換所
823-3228

(単位：枚・千円・人)

	手 形 交 換 高 (A)		不 渡 手 形 実 数 (B)		% (B / A)		取 引 停 止 処 分			う ち 資 金 不 足		
	枚 数	金 額	枚 数	金 額	枚 数	金 額	人 員	枚 数	金 額	人 員	枚 数	金 額
平成 22 年度	387 944	378 690 579	440	598 657	0.11	0.16	26	55	28 821	25	54	28 653
23	353 775	346 440 446	444	475 702	0.13	0.14	17	68	59 840	17	68	59 840
24	339 316	339 165 540	442	699 518	0.13	0.21	28	58	36 257	26	51	33 984
25	326 624	339 416 613	431	658 514	0.13	0.19	20	98	64 257	18	92	53 697
26	299 894	335 428 133	216	180 415	0.07	0.05	7	28	40 137	7	28	40 137
平成 26 . 11	18 380	18 419 046	5	2 976	0.03	0.02	-	-	-	-	-	-
12	26 551	28 732 750	5	2 649	0.02	0.01	-	-	-	-	-	-
平成 27 . 1	22 928	25 955 434	2	1 573	0.01	0.01	1	1	40	1	1	40
2	23 292	29 518 765	-	-	-	-	-	-	-	-	-	-
3	30 241	34 625 995	7	4 160	0.02	0.01	-	-	-	-	-	-
4	24 233	28 936 555	7	3 955	0.03	0.01	-	-	-	-	-	-

気 象

資料:高知地方気象台「高知県の気象」
822-8882

(単位: 気温 °C、降水量 mm、日照時間 時間)

	高 知			宿 毛			清 水			室 戸 岬		
	平均 気温	降 水 量	日 照 時 間	平均 気温	降 水 量	日 照 時 間	平均 気温	降 水 量	日 照 時 間	平均 気温	降 水 量	日 照 時 間
平成 22 年	17.6	3 093.0	2 118.4	17.4	2 016.5	2 006.6	18.5	2 534.5	2 103.1	17.1	2 582.5	2 130.5
23	17.2	2 686.0	2 126.3	16.9	2 354.5	1 967.8	18.0	2 614.5	2 082.4	16.6	2 613.0	2 129.0
24	16.8	2 985.0	2 066.4	16.6	2 232.0	1 898.0	17.9	2 834.5	2 056.3	16.4	3 164.5	2 111.5
25	17.3	2 327.0	2 372.9	17.2	1 511.5	2 347.3	18.3	2 141.0	2 442.5	16.9	1 944.0	2 362.1
26	17.0	3 658.5	2 095.0	16.9	2 385.5	2 001.5	18.1	2 695.5	2 149.3	16.5	2 709.5	2 237.9
平成 26 . 10	20.3	259.0	162.7	20.1	205.5	163.9	21.8	219.5	173.5	20.0	398.5	191.2
11	14.9	72.5	171.6	15.1	106.0	156.2	17.0	159.5	157.3	15.6	209.5	170.5
12	6.7	109.0	183.4	8.2	87.0	139.2	9.3	91.0	165.8	8.1	127.5	190.3
平成 27 . 1	7.2	123.0	192.0	8.1	96.0	170.5	9.3	121.0	208.3	8.0	143.5	178.5
2	7.3	72.5	187.4	7.7	60.0	158.0	9.1	49.5	182.4	7.8	45.5	191.9
3	11.2	254.0	204.4	11.3	179.0	179.4	12.6	196.0	174.4	11.0	217.0	191.6

(注) 「」は、統計を行う対象資料が許容範囲で欠けているが、上位の統計を用いる際は一部の例外を除いて正常値(資料が欠けていない)と同等に扱う(準正常値)。
「」は、統計を行う対象資料が許容範囲を超えて欠けている(資料不足値)。

青果物の卸売数量及び価格(高知市中央卸売市場)

資料:中国四国農政局
高知地域センター農政推進グループ 875-7234

(単位: 数量 t、価格 1kg当たり円)

	野 菜 計		だ い こ ん		キャベツ		ね ぎ		き ゆ う り		な す		ト マ ト		果 実 計		温 室 メ ロ ン	
	数 量	価 格	数 量	価 格	数 量	価 格	数 量	価 格	数 量	価 格	数 量	価 格	数 量	価 格	数 量	価 格	数 量	価 格
平成 21 年	39 640	218	3 390	80	4 572	92	862	434	3 725	252	2 352	281	1 777	402	19 588	296	830	614
22	37 642	255	3 931	96	4 277	111	866	550	3 387	283	2 129	316	1 710	460	18 394	322	810	627
23	37 888	246	3 046	88	4 222	92	830	471	3 250	281	2 311	299	1 730	430	16 968	347	763	637
24	37 912	245	3 314	86	4 122	91	826	511	3 152	311	2 177	313	1 705	500	17 555	325	664	691
25	38 577	245	3 619	90	4 169	111	794	513	3 134	288	2 127	307	1 826	457	17 194	327	660	671
平成 26 . 10	3 726	197	521	82	433	103	76	466	136	272	138	261	112	435	1 634	286	20	557
11	3 437	200	374	60	352	69	73	379	214	360	126	360	127	337	1 415	278	32	714
12	3 453	275	252	64	301	84	102	498	296	505	105	506	145	418	1 826	383	107	839
平成 27 . 1	2 780	268	195	71	228	113	67	525	332	363	109	408	131	420	1 244	314	27	1 318
2	2 983	256	205	74	256	92	69	484	306	359	117	451	115	566	1 628	312	18	1 375
3	3 260	269	260	86	307	83	58	469	323	380	174	386	147	699	1 577	304	29	1 014

(注) 月別の数値については概数であり、修正の場合も有り得る。

旅 客

資料:JR四国高知企画部 822-8101 土佐くろしお鉄道(株) 0880-35-5240

とさでん交通(株) 運輸事業戦略部 電車事業推進課 833-7120 とさでん交通(株) 運輸事業戦略部 乗合事業推進課 833-7131

高知空港事務所 863-2621 県高知土木事務所 882-8141

	旅 客						
	1) 鉄 道					電 車	2) バ ス
	5) J R 四 国	く ろ し お 鉄 道					
中 村 線		宿 毛 線	ごめん・なはり線				
平成 22 年	5 271 074	475 092	276 925		1 295 287	6 210 611	3 570 656
23	5 073 604	456 462	272 598		1 284 078	6 010 448	3 327 438
24	5 124 259	434 417	256 172		1 315 020	6 123 313	3 831 564
25	5 123 667	409 412	261 193		1 299 708	5 913 372	3 698 231
26	5 170 541	390 862	263 696		1 307 332	5 851 597	3 543 906
平成 26 . 11	430 969	33 229	22 641		112 720	470 227	275 772
12	415 712	29 500	20 721		98 527	482 254	275 012
平成 27 . 1	437 655	28 643	20 841		106 024	458 332	257 921
2	355 724	27 090	19 273		93 377	439 132	251 802
3	378 631	26 463	16 839		95 491	529 083	285 366
4	504 745

(注) 1) 線をまたがって乗車した場合は重複計上となっている。 2) 平成24年1月から平成26年9月まで、県内主要3社の定期を含めた乗合の数値を計上している。
5) 四国島外を含む。

自動車保有車両状況

資料：四国運輸局ホームページ
087-835-6351

(単位：台)

	総数	貨物用						乗合			乗用			特種(殊)用途用			二輪	
		普通	小型		被けん引	軽		普通	小型	軽四	普通	小型	大型特殊	小型	軽			
			四輪	三輪		四輪	三輪											
平成 22 年度末	553 148	13 011	21 392	13	425	111 080	31	554	845	76 491	130 124	167 364	8 182	1 432	1 692	9 104	11 408	
23	554 258	12 804	20 827	12	399	109 759	31	551	847	77 461	128 263	171 670	8 070	1 405	1 666	9 137	11 356	
24	556 018	12 583	20 192	11	380	107 913	31	541	850	78 285	126 022	177 672	7 998	1 382	1 649	9 180	11 329	
25	558 880	12 536	19 676	10	393	106 190	31	534	835	79 580	122 836	184 539	8 025	1 382	1 639	9 263	11 411	
26	560 502	12 625	19 431	9	410	104 476	31	509	849	80 016	119 618	190 806	7 980	1 352	1 645	9 374	11 371	
平成 26 . 10	563 696	12 566	19 584	9	406	106 395	31	517	844	80 007	121 659	189 559	7 992	1 369	1 644	9 507	11 607	
11	564 476	12 586	19 592	9	406	106 460	31	515	845	80 099	121 500	190 302	7 993	1 360	1 643	9 533	11 602	
12	565 032	12 613	19 579	9	407	106 388	31	516	844	80 211	121 270	190 996	7 999	1 353	1 642	9 547	11 627	
平成 27 . 1	565 013	12 610	19 528	9	406	106 133	31	510	845	80 259	121 092	191 444	7 998	1 352	1 642	9 540	11 614	
2	565 320	12 629	19 530	9	409	105 865	31	509	844	80 396	120 888	192 094	7 995	1 349	1 644	9 542	11 586	
3	560 502	12 625	19 431	9	410	104 476	31	509	849	80 016	119 618	190 806	7 980	1 352	1 645	9 374	11 371	

交通事故件数及び死傷者数

資料：県警察本部交通企画課
826-0110

(単位：人・件)

	死 傷 者			事 故 件 数										飲酒事故件数
	総数	死者	負傷者	総数	酒酔い	最高速度違反	信号無視	右左折違反	追越し違反	前方不注意	その他	(うち)無免許運転		
平成 22 年	4 242	52	4 190	3 692	1	4	107	23	25	757	2 775	12	31	
23	3 928	46	3 882	3 408	1	2	117	97	38	693	2 460	13	32	
24	3 710	53	3 657	3 276	1	16	114	127	29	742	2 247	14	33	
25	3 352	42	3 310	2 959	2	9	125	114	40	753	1 916	11	19	
26	3 043	41	3 002	2 690	3	10	82	170	32	634	1 759	10	19	
平成 26 . 11	220	2	218	197	-	1	5	12	-	42	137	1	1	
12	316	5	311	280	2	-	7	18	2	67	184	2	3	
平成 27 . 1	299	7	292	259	-	1	11	18	2	66	161	1	2	
2	219	2	217	192	-	-	9	13	2	48	120	-	1	
3	243	2	241	215	-	-	7	7	1	50	150	-	1	
4	251	1	250	203	-	-	12	10	2	51	128	-	-	

(注) 飲酒事故件数は、事故発生の第一原因のみでなく、原付以上のすべての酒気帯び運転を含む。
ただし、事故件数は物損事故を除く。

貨 物 輸 送

(単位：旅客=人 / 貨物=船舶 t、航空 kg)

		貨 物					
³⁾ 航 空		船 舶 (高 知 港)		⁴⁾ 航 空			
乗 客	降 客	移 輸 出	移 輸 入	発 送	到 着		
632 830	635 815	3 572 032	2 063 703	2 720 786	832 659	平成 22 年	
567 986	571 597	3 284 822	1 821 069	2 853 737	625 041	23	
604 715	605 962	2 667 882	1 817 366	2 461 524	596 258	24	
650 796	651 552	2 788 340	1 863 065	2 381 514	658 723	25	
668 355	664 998	2 912 009	1 820 647	2 719 070	785 420	26	
63 331	62 852	246 600	168 206	213 430	70 629	平成 26 . 11	
47 883	55 778	274 118	164 916	271 172	78 325	12	
56 213	49 020	199 919	219 056	217 210	62 889	平成 27 . 1	
51 195	52 106	232 439	168 838	206 732	57 492	2	
58 781	58 668	253 363	67 396	3	
46 414	46 916	265 181	53 771	4	

(高速バス、空港連絡バスは除く。) 3) 旅客には通過客・国際線を含まない。 4) 貨物には郵便物を含まない。

高知県統計協会特別会員募集のご案内

高知県統計協会では、特別会員制度を設けております。ご入会いただいた会員には、下記区分により各種統計資料を無償配布するとともに、統計資料に関する優良図書をお送りいたします。

1 配布資料

(1) A会員

刊行物名	発行時期	収録内容
統計高知	毎月 (年間12回)	最新の県内主要データ、最新の各種統計調査結果報告書を収録 高知県の主要指標、高知県推計人口及び人口動態、高知市消費者物価指数 高知県金融経済概況、鉱工業生産指数の動向、毎月勤労統計調査地方調査、 高知県の主要統計
高知県統計書	毎年	各分野にわたる統計データを収録した総合統計書 土地、気象、人口、労働力、事業所、農業、林業、水産業、製造業及び鉱業、 土木及び建築、電気・ガス及び水道、運輸及び通信、商業及び貿易、通貨及び金融、 家計・物価及び住居、賃金、労働及び社会保障、県民経済計算及び生産指数、 国税及び地方財政、公務員及び選挙、教育・文化及び宗教、医療及び衛生、 警察及び司法、災害・事故及び公害、観光・国際
県勢の主要指標	毎年	各分野における都道府県別の順位と、高知県内市町村別の主要データを収録 自然環境、人口・世帯、経済基盤、財政、学校教育、社会教育・文化・スポーツ、労働、 家計、居住環境、社会保障、健康・医療、安全
高知県のすがた	毎年	地図・グラフ・主要統計表で県勢を見やすく表したパンフレット
高知市消費者物価指数年報	毎年	物価の変動を時系列で測定し、収録
毎月勤労統計調査地方調査年報	毎年	前年における高知県の雇用、賃金、労働時間の変動状況を収録
高知県の工業	毎年	毎年12月に実施した工業統計調査結果を収録 事業者数、従業者数、製造品、製造品出荷額等
学校基本調査報告書	毎年	5月に実施した学校基本調査結果を収録 学校数、児童生徒数、教員数、卒業後の状況等
高知県の商業	5年毎	商業統計調査結果
高知県の漁業	5年毎	漁業センサスの結果

(2) B会員は「統計高知」のみの配布です。

2 会費

年額 A会員 17,000円

B会員 8,000円

※どちらも郵送料込みの金額です。(毎年4月1日から翌年の3月31日まで)

【お問い合わせ先】

〒780-8570 高知市丸ノ内1丁目2-20

高知県総務部統計課内

高知県統計協会 担当 小松、友草、森澤

TEL 088-823-9344

FAX 088-823-9257

平成27年度の統計刊行物一覧表

刊行物名	収録内容	周期	刊行時期	担当
統計高知	最新の県内主要データ、最新の各種統計調査結果報告を掲載	月	毎月20日	統計普及
県民経済計算報告書	平成25年度の県経済を生産・分配・支出の3面から把握し、規模や構造を明らかにする	年	28年3月	統計分析
毎月勤労統計調査 地方調査年報	平成26年の雇用・給与・労働時間の毎月の変動及び年平均の結果を掲載	年	27年7月	経済統計
高知県統計書	各分野にわたる統計データを収録した総合統計書	年	27年11月	統計普及
学校基本調査報告書	平成27年度の学校に関する基本的事項を掲載	年	28年3月	人口統計
高知市消費者物価指数年報	平成27年平均の高知市消費者物価指数	年	28年3月	人口統計
高知県のすがた	地図・グラフ・主要統計表で県勢を見やすく表したパンフレット	年	28年3月	統計普及
県勢の主要指標	都道府県・県内市町村の主要データの順位を付して収録	年	28年3月	統計分析
高知県の工業	平成26年工業統計調査結果	年	28年3月	経済統計
高知県の商業	平成26年商業統計調査結果	5年	28年3月	経済統計

発売中

- | | |
|--------------------|--------|
| ◎ 高知県統計書（平成26年度版） | 3,500円 |
| ◎ 高知県のすがた（2015年） | 500円 |
| ◎ 県勢の主要指標（平成26年度版） | 600円 |

◀ 申込先 ▶

〒780-8570 高知市丸ノ内1-2-20 高知県総務部統計課内 高知県統計協会

TEL(088)823-9344

FAX(088)823-9257

県庁統計課ホームページでは、インターネットによる統計情報の提供を行っております。最新の人口や毎月の主要統計指標、各統計調査の結果などを公表しておりますので、ぜひご利用ください。

ご意見・ご要望もお待ちしております。

【 ホームページアドレス 】 <http://www.pref.kochi.lg.jp/soshiki/111901>
E-mail 111901@ken.pref.kochi.lg.jp