

STATISTICS KOCHI

統計高知

トピックス

- ◆ 住民基本台帳人口移動報告
～2015年結果（高知県の概要）～

高知県は、ひとつの大家族やき。



高知家

高知県総務部統計課
高知県統計協会



統計調査
にご理解
ご協力を。

目 次

トピックス

- 住民基本台帳人口移動報告
～2015年結果(高知県の概要)～ 2

統計資料

- 高知県の主要指標 4
- 高知県推計人口及び人口動態
 - ・平成28年5月1日現在の結果概要 6
 - 〈統計表一覧〉男女別人口、世帯数、自然動態、社会動態 8
- 高知県金融経済概況〈平成28年6月公表〉 9
- 高知市消費者物価指数〈平成28年4月分〉 14
- 鉱工業生産指数の動向〈平成28年3月〉 22
- 毎月勤労統計調査地方調査〈平成28年3月分〉 26

- 高知県の主要統計 40

その他

- 高知県統計協会特別会員募集のご案内 46
- 平成28年度の統計刊行物一覧表 47

＜利用者のために＞

- | | |
|---|--|
| <p>1 統計表によっては、端数処理の関係で総計と内訳の合計が一致しない場合があります。</p> <p>2 特に注意書きのない限り、統計表の「年」は暦年(1月～12月)、「年度」は会計年度(4月～翌年3月)を示します。</p> <p>3 人口については、平成27年国勢調査人口速報集計(平成27年10月1日現在)結果をもとに、平成27年11月1日まで遡及し、各月1日現在の推計人口を掲載しています。</p> | <p>4 表中の符号は、つぎのとおりです。</p> <p>「△」…減少またはマイナス数値</p> <p>「0」…単位未満(表章単位に満たないもの)</p> <p>「-」…皆無(該当数値がないもの)</p> <p>「…」…不詳(数値が得られないもの)</p> <p>「x」…数値が秘匿されているもの</p> <p>「p」…暫定数値・速報数値</p> <p>「r」…訂正数値・確定数値</p> |
|---|--|

《トピックス》 住民基本台帳人口移動報告

～2015年結果（高知県の概要）～

住民基本台帳人口移動報告の2015年結果から、本県の概要について紹介します。

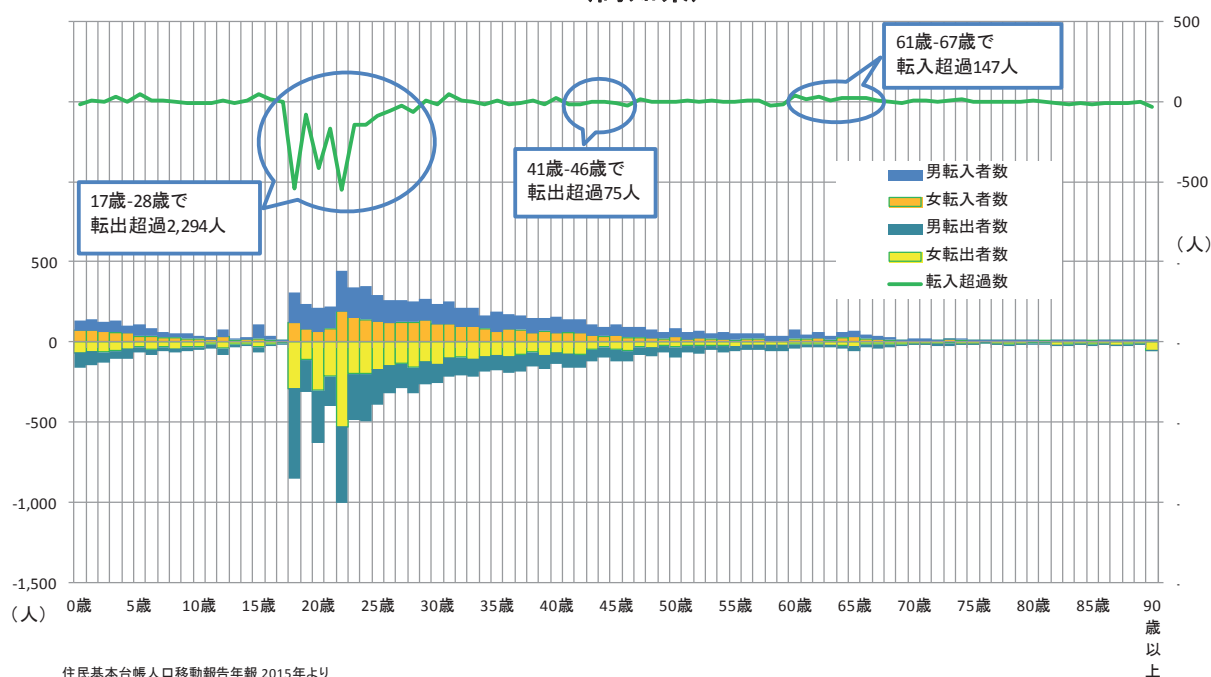
1 転入転出者数

2015年の本県への転入者数は、対前年比2.0%（181人）増の9,199人となっています。一方、転出者数は、対前年比2.5%（280人）増の11,477人となっています。また、全体では、転出超過数が対前年比4.5%増の2,278人となっています。（次ページ参照）

2 年齢別

転入者数・転出者数を年齢別で見ると、17歳から28歳までの階層では、合計△2,294人と大幅に転出超過となっています。また、41歳から46歳までの階層では、合計△75人の転出超過となっています。一方、60歳から67歳までの階層では、合計147人の転入超過となっています。

2015年 年齢別男女別転入転出者数及び転入超過数
(高知県)



住民基本台帳人口移動報告年報 2015年より

都道府県別転入者数，転出者数及び転入・転出超過数（2014年，2015年）

(人)

都道府県	転入者数				転出者数				転入超過数 (-は転出超過)		
	2015年	2014年	対前年増減		2015年	2014年	対前年増減		2015年	2014年	対前年増減数
			実数	率(%)			実数	率(%)			
全 国	2,334,738	2,259,688	75,050	3.3	2,334,738	2,259,688	75,050	3.3	0	0	0
北海道	47,584	46,554	1,030	2.2	56,446	55,496	950	1.7	-8,862	-8,942	80
青森県	17,724	17,792	-68	-0.4	24,284	24,252	32	0.1	-6,560	-6,460	-100
岩手県	17,636	17,845	-209	-1.2	21,758	21,045	713	3.4	-4,122	-3,200	-922
宮城県	48,315	48,951	-636	-1.3	48,391	46,514	1,877	4.0	-76	2,437	-2,513
秋田県	11,710	11,626	84	0.7	16,202	16,049	153	1.0	-4,492	-4,423	-69
山形県	13,199	13,316	-117	-0.9	17,342	16,889	453	2.7	-4,143	-3,573	-570
福島県	28,209	27,056	1,153	4.3	30,604	29,267	1,337	4.6	-2,395	-2,211	-184
茨城県	45,430	44,018	1,412	3.2	50,256	48,867	1,389	2.8	-4,826	-4,849	23
栃木県	30,718	30,542	176	0.6	33,642	32,337	1,305	4.0	-2,924	-1,795	-1,129
群馬県	27,117	26,519	598	2.3	29,266	28,769	497	1.7	-2,149	-2,250	101
埼玉県	162,275	157,553	4,722	3.0	148,747	142,644	6,103	4.3	13,528	14,909	-1,381
千葉県	143,390	137,199	6,191	4.5	132,785	128,835	3,950	3.1	10,605	8,364	2,241
東京都	426,084	404,736	21,348	5.3	344,388	331,456	12,932	3.9	81,696	73,280	8,416
神奈川県	210,995	203,866	7,129	3.5	197,467	191,011	6,456	3.4	13,528	12,855	673
新潟県	21,852	21,853	-1	-0.0	28,587	27,371	1,216	4.4	-6,735	-5,518	-1,217
富山県	12,549	11,891	658	5.5	13,594	12,982	612	4.7	-1,045	-1,091	46
石川県	17,933	16,994	939	5.5	18,220	17,580	640	3.6	-287	-586	299
福井県	8,528	8,048	480	6.0	10,682	10,294	388	3.8	-2,154	-2,246	92
山梨県	12,582	12,029	553	4.6	15,135	14,593	542	3.7	-2,553	-2,564	11
長野県	26,745	25,794	951	3.7	29,679	29,073	606	2.1	-2,934	-3,279	345
岐阜県	25,858	25,258	600	2.4	31,052	29,412	1,640	5.6	-5,194	-4,154	-1,040
静岡県	50,639	48,814	1,825	3.7	56,845	56,054	791	1.4	-6,206	-7,240	1,034
愛知県	114,416	109,405	5,011	4.6	106,094	103,215	2,879	2.8	8,322	6,190	2,132
三重県	26,736	26,337	399	1.5	30,954	29,176	1,778	6.1	-4,218	-2,839	-1,379
滋賀県	24,916	24,554	362	1.5	26,903	25,443	1,460	5.7	-1,987	-889	-1,098
京都府	55,488	53,417	2,071	3.9	55,767	54,591	1,176	2.2	-279	-1,174	895
大阪府	156,413	149,142	7,271	4.9	154,117	149,533	4,584	3.1	2,296	-391	2,687
兵庫県	87,946	86,390	1,556	1.8	95,355	93,482	1,873	2.0	-7,409	-7,092	-317
奈良県	23,796	23,662	134	0.6	27,758	26,727	1,031	3.9	-3,962	-3,065	-897
和歌山県	11,178	11,420	-242	-2.1	15,158	14,377	781	5.4	-3,980	-2,957	-1,023
鳥取県	9,028	8,965	63	0.7	10,531	10,096	435	4.3	-1,503	-1,131	-372
島根県	10,548	10,061	487	4.8	11,914	11,662	252	2.2	-1,366	-1,601	235
岡山県	29,352	28,900	452	1.6	30,602	29,282	1,320	4.5	-1,250	-382	-868
広島県	46,864	45,071	1,793	4.0	49,720	47,710	2,010	4.2	-2,856	-2,639	-217
山口県	21,869	22,163	-294	-1.3	26,499	25,810	689	2.7	-4,630	-3,647	-983
徳島県	9,478	9,438	40	0.4	11,712	10,933	779	7.1	-2,234	-1,495	-739
香川県	17,999	17,263	736	4.3	18,491	18,412	79	0.4	-492	-1,149	657
愛媛県	17,726	17,385	341	2.0	21,595	20,897	698	3.3	-3,869	-3,512	-357
高知県	9,199	9,018	181	2.0	11,477	11,197	280	2.5	-2,278	-2,179	-99
福岡県	99,936	96,588	3,348	3.5	96,333	92,688	3,645	3.9	3,603	3,900	-297
佐賀県	15,334	14,979	355	2.4	18,005	17,248	757	4.4	-2,671	-2,269	-402
長崎県	22,919	22,443	476	2.1	28,767	28,296	471	1.7	-5,848	-5,853	5
熊本県	27,916	27,671	245	0.9	31,849	30,532	1,317	4.3	-3,933	-2,861	-1,072
大分県	18,391	18,170	221	1.2	20,803	20,818	-15	-0.1	-2,412	-2,648	236
宮崎県	18,326	18,421	-95	-0.5	21,788	21,606	182	0.8	-3,462	-3,185	-277
鹿児島県	26,451	26,215	236	0.9	31,749	30,774	975	3.2	-5,298	-4,559	-739
沖縄県	25,441	24,356	1,085	4.5	25,425	24,393	1,032	4.2	16	-37	53

詳しくは総務省統計局のホームページ

(<http://www.stat.go.jp/data/idou/2015np/kihon/youyaku/index.htm>)

をご覧ください。

高 知 県 の

	人 口						世 帯 数
	総 数	男	女	15歳未満	15～64歳	65歳以上	
平成 23 年(度)	758 614	356 226	402 388	91 821	447 333	219 460	322 625
24	752 042	353 130	398 912	90 035	436 501	225 506	322 298
25	745 070	350 077	394 993	88 514	425 611	230 945	322 027
26	737 761	346 783	390 978	86 795	414 401	236 565	321 622
27	* 728 461 *	342 557 *	385 904	…	…	… *	318 972
平成 27 . 5	732 825	344 657	388 168	85 894	407 707	239 224	321 602
6	732 528	344 581	387 947	85 777	407 322	239 429	321 653
7	732 146	344 439	387 707	85 714	406 790	239 642	321 659
8	731 805	344 254	387 551	85 575	406 206	240 024	321 613
9	731 338	344 032	387 306	85 417	405 541	240 380	321 598
10	* 728 461 *	342 557 *	385 904	…	…	… *	318 972
11	728 043	342 360	385 683	…	…	…	318 995
12	727 619	342 204	385 415	…	…	…	318 951
平成 28 . 1	727 267	342 051	385 216	…	…	…	318 786
2	726 548	341 697	384 851	…	…	…	318 566
3	725 842	341 395	384 447	…	…	…	318 348
4	722 861	339 788	383 073	…	…	…	317 678
5	723 164	340 063	383 101	…	…	…	319 041
備 考	年の時系列は各年10月1日現在、月の時系列は各月1日現在の推計値。 但し、* が付与されている数値は、国勢調査の結果。						
資 料 出 所	高 知 県 統 計 課						
関 連 ペ ー ジ	6～8						

	物 価	賃 金		・ 労 働		有 効 求 職 率 人 倍 率	就 職 率	
	1) 消費者物価 指数(高知市)	調査産業計 平均賃金	1) 賃金指数		1) 調査産業計 雇用指数			
			名 目	実 質				
平成 23 年(度)	99.6	227 599	105.3	105.7	100.0	0.61	32.8	
24	99.6	283 188	104.7	105.1	102.1	0.63	33.7	
25	99.7	282 604	103.3	104.4	102.5	0.76	35.3	
26	102.6	295 001	106.7	104.4	102.5	0.84	35.4	
27	103.7	…	111.5	107.6	101.8	0.98	35.9	
平成 27 . 5	103.6	273 512	101.7	98.9	101.4	0.94	41.0	
6	104.0	464 621	172.7	166.1	101.5	0.92	37.9	
7	103.9	284 817	105.9	101.8	101.2	0.93	34.4	
8	104.5	253 938	94.4	90.8	101.6	0.96	30.8	
9	104.4	256 315	95.3	91.6	101.8	0.98	35.7	
10	104.4	252 296	93.8	89.8	102.1	0.98	36.1	
11	103.9	255 354	94.9	91.3	102.8	1.01	39.3	
12	103.5	534 181	198.5	191.8	103.4	1.01	41.9	
平成 28 . 1	102.8	249 155	92.6	90.1	103.8	1.05	25.6	
2	102.8	248 191	92.2	89.7	103.5	1.05	31.2	
3	103.0	259 874	96.6	93.8	102.4	1.06	48.7	
4	103.1	…	…	…	…	1.07	34.4	
5	…	…	…	…	…	…	…	
備 考	総合指数	「毎月勤労統計調査」(事業所規模5人以上)				季節調整値 (年度平均)(実数)		
資 料 出 所	総務省統計局	高知県統計課				高知労働局	職業安定課	
関 連 ペ ー ジ	14～21	26～39				40		

主 要 指 標

指数：1)平成22年=100

商 業 工 業				電力消費量	国内銀行の預貸金合計		
1) 鉱工業生産指数			大型小売店 販売状況	電灯・電力 合 計	預 金 残 高	貸 出 残 高	
総 合	鉱 業	製 造 工 業					
百万円				GWh	百万円	百万円	
103.2	100.0	103.3	72 183	4 603	2 556 411	1 461 641	平成 23 年(度)
95.8	102.7	95.6	73 194	4 432	2 528 713	1 467 596	24
96.1	109.5	95.7	72 950	4 452	2 529 370	1 476 484	25
97.8	110.1	97.5	72 363	4 279	2 580 509	1 508 176	26
95.9	107.9	95.5	71 971	4 127	2 590 566	1 515 326	27
r) 99.9	r) 109.1	r) 99.6	5 946	328	2 619 243	1 483 286	平成 27. 5
r) 97.2	r) 110.2	r) 96.8	5 576	312	2 605 079	1 483 608	6
r) 95.8	r) 102.3	r) 95.6	6 161	348	2 576 381	1 485 180	7
r) 94.8	r) 108.2	r) 94.5	6 084	395	2 589 732	1 481 098	8
r) 97.4	r) 108.0	r) 96.9	5 522	341	2 584 948	1 491 234	9
r) 95.7	r) 104.0	r) 95.3	5 792	311	2 588 004	1 494 481	10
r) 96.7	r) 103.6	r) 96.4	5 790	303	2 567 071	1 494 519	11
r) 92.7	r) 102.4	r) 92.5	7 985	323	2 593 980	1 509 789	12
r) 92.1	r) 110.9	r) 91.7	6 172	401	2 589 636	1 500 950	平成 28. 1
97.3	102.4	97.3	5 393	375	2 573 365	1 508 408	2
87.5	111.3	86.9	5 994	363	2 590 566	1 515 326	3
...	5 607	...	2 651 105	1 487 897	4
...	5

季節調整済指数(年平均は原指数)		年別は年度数	年別は年度末(3月末)残高 国内銀行=都銀・地銀・信託・第2地方銀行協会加盟行	備 考
高 知 県 統 計 課	四国経済産業局	四国電力	日本銀行 高知支店	資 料 出 所
22~25	41	41	42	関 連 ペ ー ジ

青果物の卸売数量及び価格				自動車 保有台数	交 通 事 故				
野 菜 計		果 実 計		総 数	件 数	死 傷 者			
数 量	価 格	数 量	価 格			総 数	死 者	負 傷 者	
t	1kg当たり円	t	1kg当たり円	台	件	人	人	人	
37 888	246	16 968	347	554 258	3 408	3 928	46	3 882	平成 23 年(度)
37 912	245	17 555	325	556 018	3 276	3 710	53	3 657	24
38 577	245	17 194	327	558 880	2 959	3 352	42	3 310	25
37 928	241	16 145	343	560 502	2 690	3 043	41	3 002	26
...	560 414	2 391	2 762	30	2 732	27
3 120	292	973	446	562 024	173	196	2	194	平成 27. 5
2 832	266	1 010	426	562 733	218	260	3	257	6
2 626	280	1 012	462	563 555	202	229	-	229	7
2 870	280	1 148	482	563 734	165	187	2	185	8
3 284	272	1 060	389	564 962	170	201	5	196	9
3 676	228	1 345	355	564 765	196	216	3	213	10
3 233	202	1 248	320	565 023	192	226	1	225	11
3 427	261	1 655	407	565 116	206	235	2	233	12
2 749	264	1 082	370	565 280	184	198	5	193	平成 28. 1
2 896	283	1 599	325	565 145	146	163	2	161	2
3 084	283	1 398	345	560 414	197	224	6	218	3
3 138	279	1 027	452	561 671	170	192	7	185	4
...	195	230	3	227	5

高知市中央卸売市場	年は年度末台数		備 考
高知市卸売市場 市場課	高知運輸支局	高知県警察本部交通企画課	資 料 出 所
44	45	45	関 連 ペ ー ジ



平成28年5月17日 公表
 高知県総務部統計課
 推計人口担当 088-823-9783 (直通)

高知県の推計人口 月報 (平成28年5月1日現在)

人口 723,164人 (男 340,063人、女 383,101人)
 ・前月比 303人
 ・前年同月比 Δ9,661人

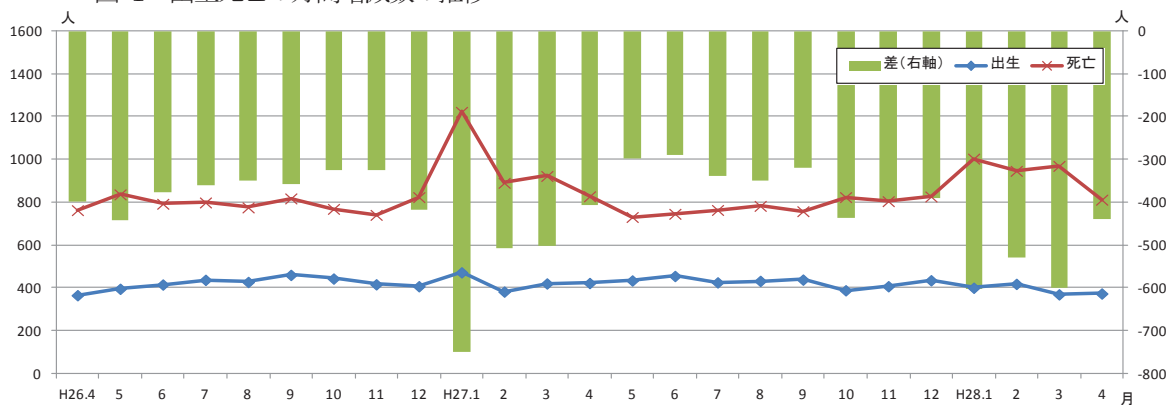
〈人口〉

5月1日現在、高知県の人口は723,164人(男340,063人、女383,101人)で、前月に比べて303人(男275人、女28人)、前年同月に比べてΔ9,661人(男Δ4,594人、女Δ5,067人)となりました。

○自然増減(出生と死亡の差)

4月1か月間の出生者数は372人(男182人、女190人)、死亡者数は811人(男400人、女411人)で、自然増減はΔ439人(男Δ218人、女Δ221人)でした。(図1参照)

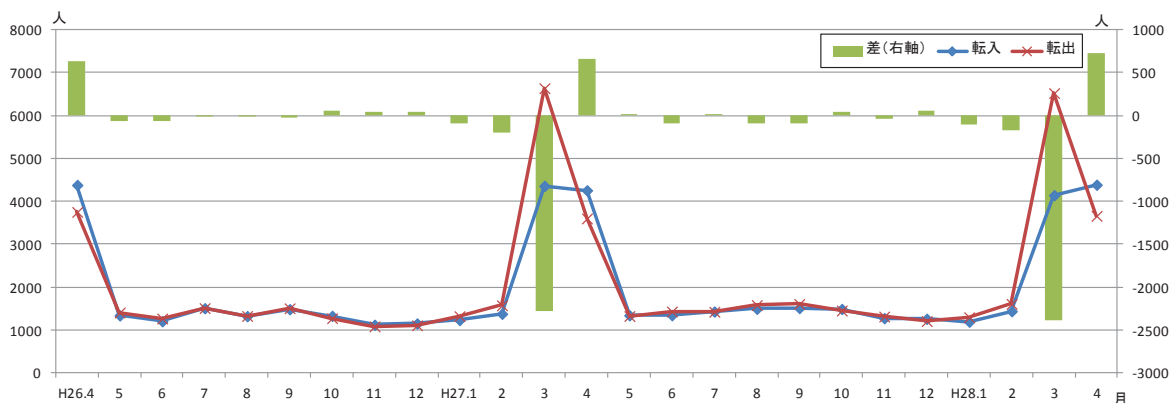
図1 出生死亡の月間増減数の推移



○社会増減(転入と転出の差) ※記載その他・消除その他の数値を除く

4月1か月間の転入者数は4,387人、転出者数は3,662人で、社会増減(その他の増減を除く)は725人でした。(図2参照)

図2 転入転出の月間増減数の推移



〈参考：高知県の推計人口及び世帯数の推移〉

単位：人、世帯

年 月	総 数	男	女	世帯数
平成 17年	* 796,292 *	374,435	421,857	* 324,439
18年	798,244	376,423	421,821	—
19年	790,576	372,322	418,254	—
20年	782,626	368,095	414,531	—
21年	776,277	365,108	411,169	—
22年	* 764,456 *	359,134	405,322	* 321,909
23年	758,614	356,226	402,388	322,625
24年	752,042	353,130	398,912	322,298
25年	745,070	350,077	394,993	322,027
26年	737,761	346,783	390,978	321,622
27年	* 728,461 *	342,557	385,904	* 318,972
平成26年 5月	739,695	347,573	392,122	321,732
6月	739,202	347,386	391,816	321,685
7月	738,781	347,217	391,564	321,670
8月	738,458	347,091	391,367	321,756
9月	738,108	346,948	391,160	321,645
10月	737,761	346,783	390,978	321,622
11月	737,545	346,695	390,850	321,670
12月	737,295	346,609	390,686	321,603
平成27年 1月	736,880	346,474	390,406	321,381
2月	736,062	346,082	389,980	321,075
3月	735,374	345,804	389,570	320,773
4月	732,560	344,342	388,218	320,305
5月	732,825	344,657	388,168	321,602
6月	732,528	344,581	387,947	321,653
7月	732,146	344,439	387,707	321,659
8月	731,805	344,254	387,551	321,613
9月	731,338	344,032	387,306	321,598
10月	* 728,461 *	342,557	385,904	* 318,972
11月	728,043	342,360	385,683	318,995
12月	727,619	342,204	385,415	318,951
平成28年 1月	727,267	342,051	385,216	318,786
2月	726,548	341,697	384,851	318,566
3月	725,842	341,395	384,447	318,348
4月	722,861	339,788	383,073	317,678
5月	723,164	340,063	383,101	319,041

(注1) *が付与された数値は国勢調査の結果（17・22年は確報値、27年は速報値）です。年の時系列は各年10月1日現在（18～21年は10月31日現在）、月の時系列は各月1日現在の推計値です。

(注2) 平成16年の人口及び世帯数は人口移動の調査結果、平成18年から平成21年までの人口は住民基本台帳人口による調査結果です。

(注3) 人口及び世帯数は、国勢調査結果（平成22年11月から平成27年9月までは平成22年確報値、平成27年11月以降は平成27年速報値）を基礎とし、これに毎月の住民基本台帳等の増減数を加算した推計値です。

平成28年5月1日現在

	人 口			世帯数	前 月 中 の 人 口 動 態											増減総数
	総 数	男	女		自然動態			社会動態					社会増減数			
					出生者数	死亡者数	自然増減数	転入者数	その他	計	転出者数	その他		計		
県 計	723,164	340,063	383,101	319,041	372	811	△ 439	4,387	41	4,428	3,662	29	3,691	737	298	
市 計	592,097	278,267	313,830	262,141	333	600	△ 267	3,736	35	3,771	3,032	26	3,058	713	446	
郡 計	131,067	61,796	69,271	56,900	39	211	△ 172	651	6	657	630	3	633	24	△ 148	
高 知 市	335,805	156,277	179,528	153,894	214	296	△ 82	1,814	14	1,828	1,624	11	1,635	193	111	
室 戸 市	13,301	6,277	7,024	6,457	7	16	△ 9	77	0	77	71	0	71	6	△ 3	
安 芸 市	17,388	8,222	9,166	7,554	3	18	△ 15	92	1	93	117	1	118	△ 25	△ 40	
南 国 市	47,835	22,676	25,159	19,595	22	49	△ 27	395	3	398	236	6	242	156	129	
土 佐 市	26,939	13,070	13,869	10,347	15	39	△ 24	217	3	220	134	3	137	83	59	
須 崎 市	22,378	10,878	11,500	9,046	9	24	△ 15	284	1	285	145	3	148	137	122	
宿 毛 市	20,700	9,594	11,106	8,917	6	21	△ 15	114	3	117	124	0	124	△ 7	△ 22	
土佐清水市	13,516	6,293	7,223	6,527	9	30	△ 21	51	3	54	93	1	94	△ 40	△ 61	
四 万 十 市	34,086	16,045	18,041	14,781	20	35	△ 15	314	1	315	193	0	193	122	107	
香 南 市	32,865	15,828	17,037	13,046	17	38	△ 21	222	6	228	182	0	182	46	25	
香 美 市	27,284	13,107	14,177	11,977	11	34	△ 23	156	0	156	113	1	114	42	19	
安 芸 郡	17,028	8,036	8,992	7,618	5	29	△ 24	111	0	111	78	0	78	33	9	
東 洋 町	2,526	1,243	1,283	1,366	2	7	△ 5	12	0	12	15	0	15	△ 3	△ 8	
奈 半 利 町	3,279	1,495	1,784	1,448	0	5	△ 5	31	0	31	12	0	12	19	14	
田 野 町	2,713	1,279	1,434	1,196	2	2	0	22	0	22	15	0	15	7	7	
安 田 町	2,613	1,252	1,361	1,149	0	0	0	10	0	10	9	0	9	1	1	
北 川 村	1,260	587	673	577	0	5	△ 5	5	0	5	5	0	5	0	△ 5	
馬 路 村	806	390	416	389	0	1	△ 1	16	0	16	14	0	14	2	1	
芸 西 村	3,831	1,790	2,041	1,493	1	9	△ 8	15	0	15	8	0	8	7	△ 1	
長 岡 郡	7,365	3,452	3,913	3,686	1	14	△ 13	49	0	49	42	0	42	7	△ 6	
本 山 町	3,513	1,677	1,836	1,674	0	5	△ 5	34	0	34	27	0	27	7	2	
大 豊 町	3,852	1,775	2,077	2,012	1	9	△ 8	15	0	15	15	0	15	0	△ 8	
土 佐 郡	4,369	2,041	2,328	1,921	0	4	△ 4	32	0	32	20	0	20	12	8	
土 佐 町	3,977	1,848	2,129	1,711	0	3	△ 3	24	0	24	18	0	18	6	3	
大 川 村	392	193	199	210	0	1	△ 1	8	0	8	2	0	2	6	5	
吾 川 郡	27,850	13,181	14,669	11,850	8	40	△ 32	118	2	120	145	1	146	△ 26	△ 58	
い の 町	22,430	10,641	11,789	9,137	8	29	△ 21	89	2	91	114	0	114	△ 23	△ 44	
仁 淀 川 町	5,420	2,540	2,880	2,713	0	11	△ 11	29	0	29	31	1	32	△ 3	△ 14	
高 岡 郡	56,893	26,721	30,172	23,955	15	96	△ 81	278	2	280	252	1	253	27	△ 54	
中 土 佐 町	6,712	3,091	3,621	2,914	0	6	△ 6	18	0	18	28	0	28	△ 10	△ 16	
佐 川 町	13,012	6,115	6,897	5,234	4	32	△ 28	71	0	71	73	0	73	△ 2	△ 30	
越 知 町	5,741	2,629	3,112	2,514	2	5	△ 3	37	1	38	25	0	25	13	10	
檜 原 町	3,596	1,764	1,832	1,565	2	6	△ 4	35	0	35	17	0	17	18	14	
日 高 村	4,950	2,276	2,674	1,970	1	10	△ 9	14	0	14	15	0	15	△ 1	△ 10	
津 野 町	5,742	2,735	3,007	2,303	2	7	△ 5	28	0	28	19	0	19	9	4	
四 万 十 町	17,140	8,111	9,029	7,455	4	30	△ 26	75	1	76	75	1	76	0	△ 26	
幡 多 郡	17,562	8,365	9,197	7,870	10	28	△ 18	63	2	65	93	1	94	△ 29	△ 47	
大 月 町	4,972	2,381	2,591	2,343	2	13	△ 11	16	0	16	30	0	30	△ 14	△ 25	
三 原 村	1,551	734	817	656	0	2	△ 2	5	0	5	6	1	7	△ 2	△ 4	
黒 潮 町	11,039	5,250	5,789	4,871	8	13	△ 5	42	2	44	57	0	57	△ 13	△ 18	

注1) 推計人口は、H27国勢調査結果(速報値)を基礎数値とし、住民基本台帳ネットワークシステムの人口を使用して計算しています。

注2) 住民基本台帳ネットワークシステムの記載数・消除数による人口動態であり、前月推計人口に増減総数を加えても、当月推計人口とは、必ずしも一致しません。

2016年6月7日
日本銀行高知支店

高知県金融経済概況

【概 論】

高知県の景気は、緩やかに回復しつつある。

ただし、先行きの下振れリスクにより注意する必要がある。

前回の概況公表時（5月初旬）以降の県内景気を見ると、企業の収益や設備投資が高水準にあるほか、人手不足感の強さもあって賃金は緩やかながら着実に上昇し、雇用にも積極的である。こうした前向きな企業行動の波及により、家計の消費も底堅く推移し、これがさらに企業収益増につながっていくという景気回復のメカニズムは依然として維持されている。

この間、熊本地震、海外経済の減速、金融市場の不安定化が県内企業の生産や個人消費に与える影響は、現時点では限定的なものにとどまっている。

先行きについては、基調として国内経済の緩やかな回復が続く中で、県内景気も緩やかに回復していくという基本的な見方は不変であるが、今後とも、①新興国・資源国経済の減速に伴う影響（県内企業の受注・生産や設備投資への波及）、②耐久消費財を中心とした個人消費の動向、③熊本地震による県内企業の受注・生産への影響について、注視していく。

【各 論】

1. 需要項目別の動向

個人消費は、一部に弱めの動きもみられるが、基調としては底堅く推移している。

大型小売店¹の販売動向をみると、食料品を中心に底堅く推移している。コンビニエンスストア売上高は、新規出店効果などから、前年を上回って推移している。家電量販店販売額は、弱めの動きとなっている。乗用車新車登録台数は、足もと前年を上回ったものの、一部メーカーでの生産停止を背景とした納車遅れの影響がみられているほか、軽自動車でも弱めの動きが続いている（16/4月前年比：+0.4%）。旅行取扱高は、海外旅行でテロなど海外情勢への懸念の影響が続いているものの、国内旅行は堅調に推移している。

観光は、堅調さを維持しているものの、団体需要に弱さがみられている。

県内の主要観光施設への入込客数（16/4月前年比：+10.6%＜速報値＞）および主要旅館・ホテルの宿泊客数（同：+3.5%）は、県西部において団体ツアーの減少がみられる一方で、中部・東部では、個人客やビジネス客を中心に堅調さを維持している。この間、外国人観光客については、施設によって区々ながら、基調としては緩やかに増加している。

住宅投資は、横ばい圏内の動きとなっている。

新設住宅着工戸数は、貸家の新規建設需要に一服感がみられるもとの、前年を下回っている（16/4月前年比：▲4.2%）ものの、基調としては横ばい圏内の動きとなっている。

設備投資は、緩やかな増加基調にある。

2015年度の設備投資額（16/3月短観ベース）は、高めの水準であった前年度を3割程度上回る見込み（全産業：2014年度+36.7%→2015年度+29.9%）。前回12月調査比では、維持・更新投資の実施などから、非製造業を中心に上方修正された。2016年度は、現時点では、高めの水準であった2015年度を下回る計画（同：▲27.7%）。

この間、企業からみた生産設備や営業用設備（16/3月短観ベース）は、不足感が幾分強い状態が続いている（生産・営業用設備判断D. I. <「過剰」－「不足」>、15/12月：▲4→16/3月：▲4）。

公共投資は、高水準で推移している。

発注の動きを示す公共工事請負金額は、国による2016年度予算の早期執行の影響もあって、前年を上回った（16/5月前年比：+15.8%、年度初来累計前年比：+53.9%）。

¹ 県内の百貨店、ショッピングセンター、スーパー。

2. 生産

製造業の生産は、横ばい圏内の動きとなっている。

電子部品は、一部海外向けを中心に減速感がみられる。製紙は、家庭紙などの国内向け製品が横ばい圏内で推移する一方で、海外向け製品が下げ止まりつつある。鉄鋼は、全体として横ばい圏内ながら、一部機械向けで弱さがみられる。一般機械は、災害対策関連や設備投資関連向けを中心に、受注残への対応もあって高めの操業を続けている。窯業・土石は、全体として高操業を続けているものの、建材向けで弱めの動きがみられている。食料品は、全体として横ばい圏内ながら、県外需要の一部に増加の動きもみられる。この間、幅広い業種において、先行きの受注環境に対する慎重な見方がうかがわれている。

3. 雇用・所得

労働需給は、着実な改善を続けている。

有効求人倍率は上昇基調にある（16/4月：1.07倍）。常用労働者数は前年を上回った（16/3月前年比：+1.3%）。この間、企業からみた雇用人員（16/3月短観ベース）は、不足感が強まっている（雇用人員判断D.I.<「過剰」－「不足」>、15/12月：▲21→16/3月：▲23）。

雇用者所得は、緩やかに増加している。

1人当りの現金給与総額は、振れを伴いつつも緩やかな上昇基調にある（16/3月前年比：▲2.2%）。この結果、常用労働者数と1人当りの現金給与総額の積として表わされる雇用者所得は緩やかな増加基調にある。

4. 物価

消費者物価は、前年を下回った。

消費者物価（高知市、生鮮食品を除く総合）は、エネルギー以外（食料品<除く生鮮食品>など）が前年を上回った一方で、原油価格の下落に伴いエネルギー価格の下落幅が拡大したことから、全体では前年を下回った（16/4月前年比：▲0.5%）。

5. 企業倒産

企業倒産は、低めの水準で推移している（16/5月：倒産件数2件＜前年4件＞、負債総額247百万円＜同633百万円＞）。

6. 金融

実質預金（銀行、信金、信組）は、個人預金や法人預金の増加から、前年比プラス基調をたどっている（16/4月末残前年比：+2.1%）。

貸出（同）は、個人向けを中心に増加していることから、前年を上回った（同：+0.2%）。

貸出約定平均金利（銀行）は、低下基調をたどっている（16/4月：1.576%）。

以 上

【本文中の使用計数などの出所】

- ・ 乗用車新車登録台数：四国運輸局「自動車保有台数と販売状況速報」、主要観光施設への入込客数：高知県「月別観光施設利用実績」、新設住宅着工戸数：国土交通省「建築着工統計調査報告」、公共工事請負金額：西日本建設業保証株式会社「高知県内の公共工事動向」、有効求人倍率など：厚生労働省「一般職業紹介状況」、完全失業率：総務省「労働力調査」、常用労働者数・現金給与総額・雇用者所得など：高知県「毎月勤労統計調査地方調査」、消費者物価（高知市、生鮮食品を除く総合）：総務省「消費者物価指数」、企業倒産：東京商工リサーチ「倒産月報」。
- ・ その他の項目は、日本銀行高知支店が個別に収集したもの。
- ・ なお、利用統計は公表月によって異なる。

金融統計・経済指標(2016年4月)

1. 銀行券 (単位:百万円)

	当月中	前年同月中
発行	40,459	39,099
還収	10,601	14,793
	発行超 29,858	発行超 24,306

2. 金融機関預貸金

(1) 2016年4月 (単位:百万円)

	月末残高		月中増減	
		前年比(%)		前年同月増減
預金	3,557,646	2.1	67,095	26,622
実質預金	3,555,952	2.1	65,881	26,678
貸出金	1,628,208	0.2	▲28,994	▲30,870

(2) 2016年3月(確報値) (単位:百万円)

	月末残高		月中増減	
		前年比(%)		前年同月増減
預金	3,490,551	0.9	14,762	11,599
実質預金	3,490,071	0.9	14,897	12,492
貸出金	1,657,202	0.1	7,062	21,947

	県内		
	実質預金 (末残前年比、%)	貸出金 (末残前年比、%)	貸出約定平均金利 (総合、%)
2014年	2.0	2.5	1.696
2015年	1.3	0.8	1.624
2015/4~6月	2.4	1.5	1.644
7~9月	2.5	1.2	1.640
10~12月	1.3	0.8	1.624
2016/1~3月	0.9	0.1	1.584
2015/12月	1.3	0.8	1.624
2016/1月	1.1	0.9	1.624
2月	0.9	1.0	1.605
3月	0.9	0.1	1.584
4月	2.1	0.2	1.576

3. 県内宿泊客数

	県内宿泊客数 (前年比、%)			
	西部	中部	東部	県全体
2014年	-4.3	0.3	1.8	-0.2
2015年	-2.0	3.3	3.7	2.6
2015/4~6月	-10.9	-0.5	-5.8	-2.6
7~9月	2.8	3.5	18.6	4.8
10~12月	1.5	6.2	8.2	5.8
2016/1~3月	-13.6	0.0	5.7	-1.2
2015/12月	-20.6	2.7	0.9	-0.5
2016/1月	-6.8	2.8	-5.9	1.0
2月	-25.1	-4.1	18.9	-4.8
3月	-8.0	1.6	2.5	0.4
4月	-7.5	6.9	-5.2	3.5

(注)

【金融機関預貸金】

- 国内銀行(ゆうちょ銀行を除く)、信用金庫および信用組合の県内店舗ベース。特別国際金融取引勘定(オフショア勘定)を除く。実質預金は、預金から切手手形を控除したもの。貸出金については、中央政府向け貸出を除く。
- 2016年3月計数については、5/11日公表時に速報値として掲載していたが、今般、確報値として再掲載(ただし、速報値と確報値に変化なし)。

【貸出約定平均金利】

- 高知県内に店舗を置く国内銀行(ゆうちょ銀行、三菱UFJ信託銀行を除く)の貸出平均金利(ストックベース)を貸出金残高で加重平均したもの。高知県内融資分、当座貸越を含むベース。

【県内宿泊客数[※]】

- 14/1月、14/4月、15/10月に集計対象先の見直しを行っているため、計数は連続していない。直近見直し後は高知県内42社ベース。

※ 県内宿泊客数の前年同月比は、既存店ベースの値(既存店ベースとは、集計対象先の変更等があった場合、前年同月比を当年および前年とも集計の対象となった先のみで算出したもの)。また、前年比、前年同期比の算出は、月次の既存店の集計額の積み上げによって計算している。

【その他】

- pは速報値、rは改定値。
- 出所はいずれも日本銀行高知支店。

高知市消費者物価指数〈平成28年4月分〉

高知県統計課
088-823-9783

総務省統計局 平成28年5月27日公表

総合で103.1 (平成22年=100)

平成28年4月の消費者物価指数は、総合で103.1となりました。前月比は0.1%の上昇となり、前年同月比は0.6%の下落となりました。

生鮮食品を除く総合は102.4となりました。前月比は0.1%の上昇となり、前年同月比は0.5%の下落となりました。

食料(酒類を除く)及びエネルギーを除く総合は101.0となりました。前月比は同水準となり、前年同月比は0.2%の上昇となりました。

前月比は0.1%の上昇

前月比	上昇した主なもの	下落した主なもの
	被服及び履物 2.5%	光熱・水道 △0.6%
	家具・家事用品 0.5%	教育 △0.5%
	交通・通信 0.4%	教養娯楽 △0.3%
	保健医療 0.2%	
	食料 0.1%	

前年同月比は0.6%の下落

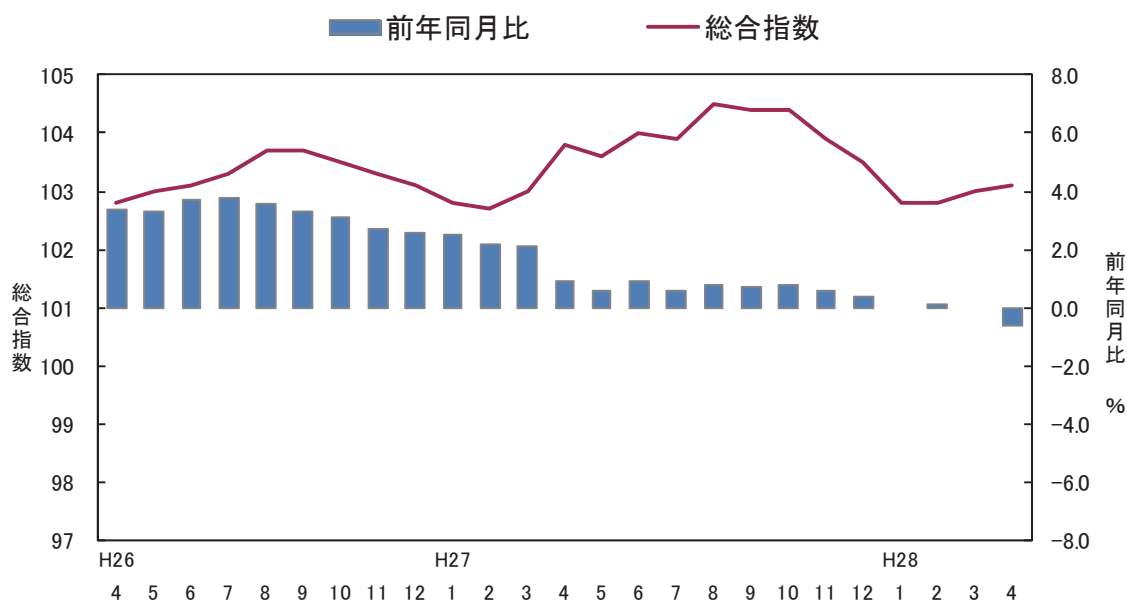
前年同月比	上昇した主なもの	下落した主なもの
	被服及び履物 2.5%	交通・通信 △4.7%
	教養娯楽 1.7%	光熱・水道 △4.2%
	食料 0.8%	家具・家事用品 △2.2%
	諸雑費 0.5%	住居 △0.5%
		教育 △0.4%
		保健医療 △0.1%

(高知市)

	総合	食料	住居	光熱・水道	家具・家事用品	被服及び履物	保健医療	交通・通信	教育	教養娯楽	諸雑費
ウエイト	10000	2524	2035	677	331	433	424	1440	309	1174	653
平成27年4月	103.8	108.7	99.1	112.7	103.1	105.1	100.1	104.1	100.2	95.0	108.4
平成28年3月	103.0	109.5	98.7	108.6	100.3	105.0	99.8	98.9	100.3	96.9	108.9
平成28年4月	103.1	109.6	98.6	107.9	100.8	107.7	100.0	99.3	99.8	96.6	108.9
前月比 (%)	0.1	0.1	0.0	△0.6	0.5	2.5	0.2	0.4	△0.5	△0.3	0.0
前年同月比 (%)	△0.6	0.8	△0.5	△4.2	△2.2	2.5	△0.1	△4.7	△0.4	1.7	0.5
寄与度(前月比)		0.03	0.00	△0.04	0.02	0.11	0.01	0.05	△0.02	△0.03	0.00
寄与度(前年同月比)		0.22	△0.09	△0.31	△0.07	0.11	0.00	△0.67	△0.01	0.18	0.03

高知市消費者物価指数は総務省統計局『小売物価統計調査』の調査情報に基づいています。

高知市消費者物価指数



<参考> 全国消費者物価指数の動向

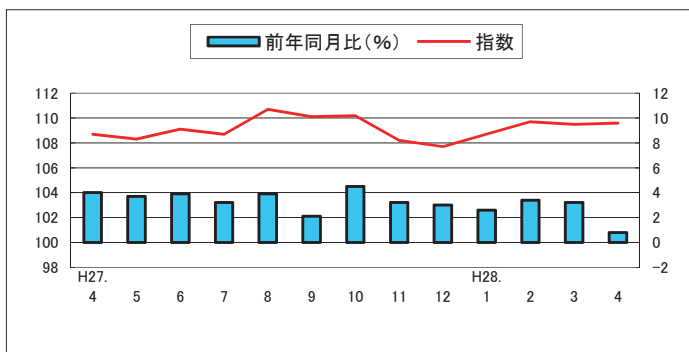
総合指数は平成22年を100として103.4となりました。前月比は0.2%の上昇となり、前年同月比は0.3%の下落となりました。

(全国)

	総合	食料	住居	光熱・水道	家具・家事用品	被服及び履物	保健医療	交通・通信	教育	教養娯楽	諸雑費
ウェイト	10000	2525	2122	704	345	405	428	1421	334	1145	569
平成27年4月	103.7	106.6	99.1	119.4	95.1	105.5	99.9	103.6	102.6	97.5	109.6
平成28年3月	103.3	108.3	99.0	109.5	94.0	105.3	100.1	100.6	103.2	99.3	110.1
平成28年4月	103.4	107.9	99.1	108.6	95.2	107.9	100.5	101.0	104.0	99.5	110.8
前月比 (%)	0.2	△ 0.3	0.0	△ 0.8	1.3	2.4	0.4	0.4	0.8	0.2	0.6
前年同月比 (%)	△ 0.3	1.3	0.0	△ 9.1	0.1	2.3	0.6	△ 2.5	1.4	2.1	1.1
寄与度(前月比)	/	△ 0.08	0.00	△ 0.06	0.04	0.10	0.02	0.06	0.03	0.03	0.04
寄与度(前年同月比)	/	0.34	△ 0.01	△ 0.74	0.00	0.09	0.02	△ 0.35	0.05	0.22	0.06

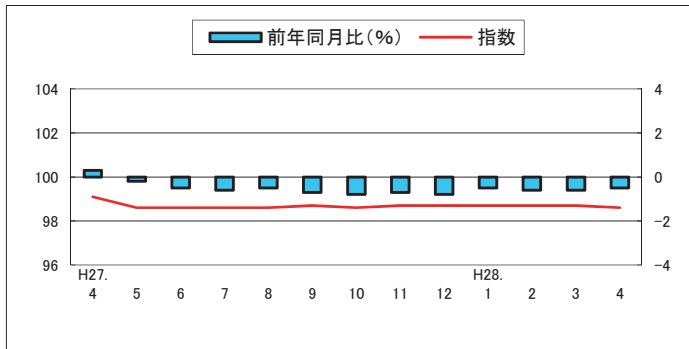
(1) 食料指数 109.6

前月比(+) 0.1%
前年同月比(+) 0.8%



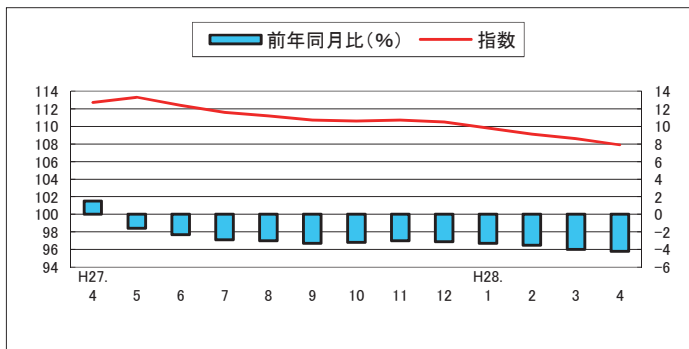
(2) 住居指数 98.6

前月比 0.0%
前年同月比(Δ) 0.5%



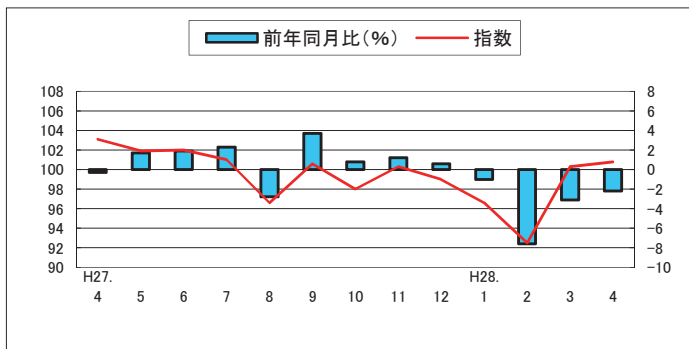
(3) 光熱・水道指数 107.9

前月比(Δ) 0.6%
前年同月比(Δ) 4.2%



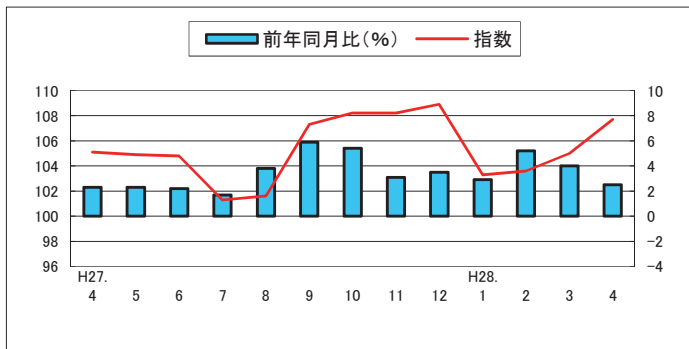
(4) 家具・家事用品指数 100.8

前月比(+) 0.5%
前年同月比(Δ) 2.2%



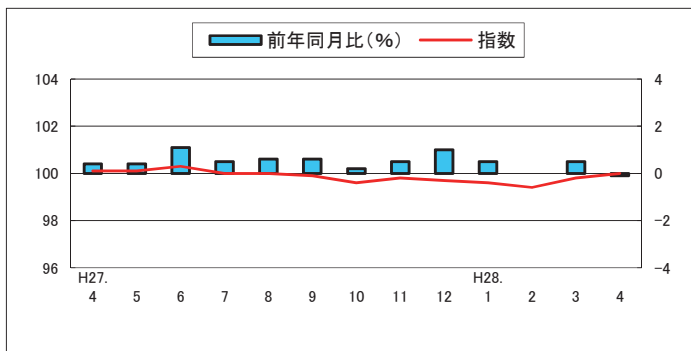
(5) 被服及び履物指数 107.7

前月比(+) 2.5%
前年同月比(+) 2.5%



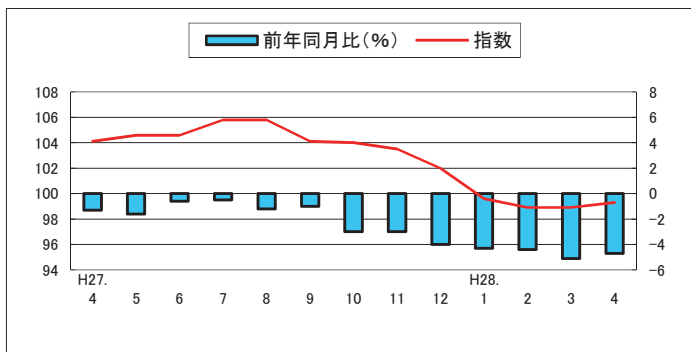
(6) 保健医療指数 100.0

前月比(+) 0.2%
前年同月比(△) 0.1%



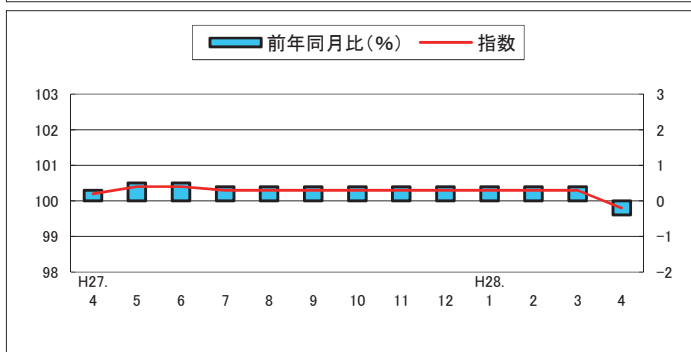
(7) 交通・通信指数 99.3

前月比(+) 0.4%
前年同月比(△) 4.7%



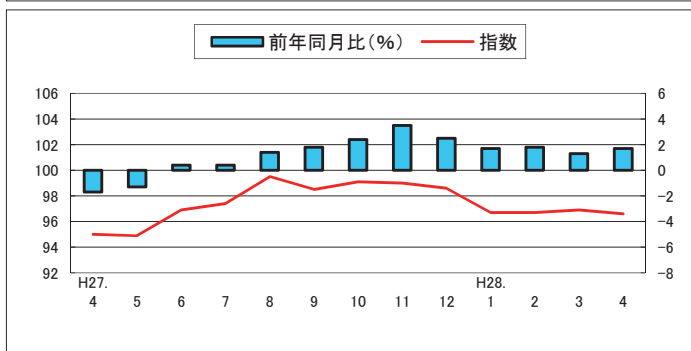
(8) 教育指数 99.8

前月比(△) 0.5%
前年同月比(△) 0.4%



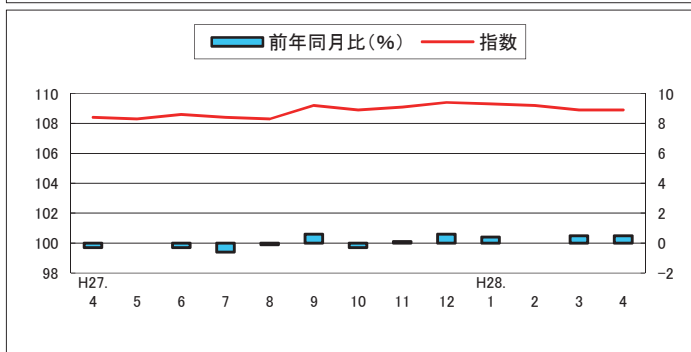
(9) 教養娯楽指数 96.6

前月比(△) 0.3%
前年同月比(+) 1.7%



(10) 諸雑費指数 108.9

前月比 0.0%
前年同月比(+) 0.5%



高知市中分類指数

(平成22年=100)

中 分 類	ウエイト	平成 27年 平均	平成 27年 4月	平成 28年 3月	平成 28年 4月	前月比 (%)	前年 同月比 (%)
総 合	10000	103.7	103.8	103.0	103.1	0.1	△0.6
食料	2524	108.3	108.7	109.5	109.6	0.1	0.8
穀類	200	99.5	98.2	101.7	101.4	△0.3	3.2
魚介類	214	126.8	129.6	132.4	129.6	△2.1	0.0
肉類	182	118.0	116.6	118.3	119.9	1.3	2.8
乳卵類	90	107.0	106.0	107.7	107.3	△0.4	1.2
野菜・海藻	233	113.8	121.7	107.4	110.0	2.5	△9.6
果物	100	104.5	102.3	114.0	113.0	△0.9	10.4
油脂・調味料	95	103.8	104.2	104.5	105.1	0.5	0.8
菓子類	205	102.5	98.5	104.5	103.8	△0.7	5.4
調理食品	318	109.0	110.0	111.1	111.7	0.5	1.5
飲料	134	98.4	98.7	97.9	98.5	0.6	△0.2
酒類	126	100.8	101.2	99.7	100.1	0.4	△1.1
外食	626	106.7	106.2	107.8	107.8	0.0	1.5
住居	2035	98.8	99.1	98.7	98.6	0.0	△0.5
家賃	1778	98.4	98.6	98.2	98.2	0.0	△0.3
設備修繕・維持	257	102.1	102.7	101.5	101.4	△0.1	△1.3
光熱・水道	677	112.0	112.7	108.6	107.9	△0.6	△4.2
電気代	302	117.5	117.2	114.0	113.4	△0.5	△3.2
ガス代	207	110.8	113.3	107.5	106.2	△1.2	△6.3
他の光熱	18	106.8	110.1	78.6	77.8	△1.0	△29.3
上下水道料	150	102.9	102.9	102.9	102.9	0.0	0.0
家具・家事用品	331	100.3	103.1	100.3	100.8	0.5	△2.2
家庭用耐久財	124	92.6	99.6	95.6	92.2	△3.6	△7.4
室内装備品	19	98.0	103.0	96.6	96.0	△0.6	△6.8
寝具類	32	114.7	108.1	108.1	116.1	7.5	7.4
家事雑貨	63	102.6	104.0	104.6	106.0	1.4	1.9
家事用消耗品	67	106.0	107.4	102.1	106.2	4.0	△1.1
家事サービス	26	100.9	100.7	100.7	100.2	△0.5	△0.5
被服及び履物	433	104.2	105.1	105.0	107.7	2.5	2.5
衣料	187	103.6	104.8	107.0	105.5	△1.4	0.6
和服	4	102.2	102.2	102.2	102.2	0.0	0.0
洋服	183	103.6	104.9	107.1	105.5	△1.5	0.6
シャツ・セーター・下着類	140	101.2	102.9	97.3	107.2	10.2	4.1
シャツ・セーター類	107	100.4	102.5	94.2	107.7	14.3	5.1
下着類	33	104.1	104.6	107.4	105.6	△1.7	1.0
履物類	49	111.7	111.3	113.9	116.3	2.1	4.5
他の被服類	34	106.3	106.0	110.1	108.5	△1.5	2.3
被服関連サービス	22	107.6	105.4	109.3	109.3	0.0	3.7

高知市中分類指数（続き）

（平成22年＝100）

中 分 類	ウエイト	平成 27年 平均	平成 27年 4月	平成 28年 3月	平成 28年 4月	前月比 (%)	前年 同月比 (%)
保健医療	424	99.8	100.1	99.8	100.0	0.2	△0.1
医薬品・健康保持用摂取品	108	96.1	96.5	95.4	94.5	△0.9	△2.1
保健医療用品・器具	71	98.4	99.6	97.5	97.0	△0.6	△2.7
保健医療サービス	244	101.8	101.8	102.5	103.4	0.9	1.5
交通・通信	1440	104.2	104.1	98.9	99.3	0.4	△4.7
交通	221	110.0	108.5	111.1	108.5	△2.3	△0.1
自動車等関係費	773	105.3	105.7	94.9	96.5	1.8	△8.6
通信	445	99.4	99.3	99.8	99.5	△0.4	0.2
教育	309	100.2	100.2	100.3	99.8	△0.5	△0.4
授業料等	176	98.3	98.4	98.5	98.1	△0.4	△0.3
教科書・学習参考教材	9	109.0	109.3	109.3	109.3	0.0	0.0
補習教育	124	102.3	102.3	102.3	101.6	△0.7	△0.7
教養娯楽	1174	97.1	95.0	96.9	96.6	△0.3	1.7
教養娯楽用耐久財	177	70.0	61.3	68.4	66.7	△2.6	8.9
教養娯楽用品	217	100.3	98.4	100.1	99.0	△1.1	0.6
書籍・他の印刷物	161	105.0	104.7	105.3	105.4	0.1	0.7
教養娯楽サービス	619	101.6	101.0	101.8	102.0	0.3	1.0
諸雑費	653	108.8	108.4	108.9	108.9	0.0	0.5
理美容サービス	139	102.1	102.1	102.2	102.2	0.0	0.1
理美容用品	151	98.9	97.8	100.1	98.5	△1.6	0.7
身の回り用品	65	116.9	116.1	114.8	112.6	△1.9	△2.9
たばこ	60	131.6	131.6	131.6	133.6	1.5	1.5
他の諸雑費	238	110.9	110.8	111.0	112.2	1.0	1.2
生鮮食品	379	119.6	125.9	120.5	120.7	0.2	△4.1
生鮮魚介	128	129.8	135.8	136.0	132.6	△2.5	△2.4
生鮮野菜	154	121.2	133.1	111.9	116.0	3.7	△12.8
生鮮果物	97	103.6	101.3	113.6	112.6	△0.9	11.1
生鮮食品を除く総合	9621	103.1	102.9	102.3	102.4	0.1	△0.5
生鮮食品を除く食料	2146	106.3	105.7	107.5	107.6	0.1	1.9
持家の帰属家賃を除く総合	8619	104.5	104.6	103.7	103.9	0.1	△0.7
持家の帰属家賃を除く住居	653	99.4	99.8	99.1	99.0	△0.1	△0.8
持家の帰属家賃を除く家賃	397	97.6	97.9	97.5	97.5	0.0	△0.4
持家の帰属家賃及び生鮮食品除く総合	8240	103.8	103.6	102.9	103.1	0.1	△0.5
エネルギー	777	112.6	113.7	99.3	100.3	1.1	△11.8
食料（酒類を除く）及びエネルギーを除く総合	6824	100.9	100.8	101.0	101.0	0.0	0.2
教育関係費	373	100.9	100.9	101.5	101.0	△0.4	0.2
教養娯楽関係費	1288	98.0	95.9	98.0	97.3	△0.8	1.4
情報通信関係費	544	98.8	98.8	98.9	98.4	△0.5	△0.4

高知市消費者物価指数

(平成22年=100)

		総合	食料	住居	光熱水道	家具・家事用品	被服及び履物	保健医療	交通・通信	教育	教養娯楽	諸雑費	生鮮食品を除く総合	食料(酒類除く)及びエネルギーを除く総合	
指	平成22年平均	100.0	100.0	100.0	100.0	100.0	100.0	100.0	100.0	100.0	100.0	100.0	100.0	100.0	
	23	99.6	100.0	99.4	102.0	94.8	100.4	100.0	101.2	97.8	95.2	103.5	99.6	98.9	
	24	99.6	100.5	98.9	104.0	95.5	99.9	98.9	101.4	98.0	94.1	102.9	99.5	98.4	
	25	99.7	100.3	98.4	106.7	94.2	98.5	98.3	103.0	98.1	93.0	104.4	99.7	98.1	
	26	102.6	104.5	99.0	113.3	98.8	100.4	99.0	105.5	99.5	95.8	108.3	102.2	100.0	
	27	103.7	108.3	98.8	112.0	100.3	104.2	99.8	104.2	100.2	97.1	108.8	103.1	100.9	
数	平成27.	4	103.8	108.7	99.1	112.7	103.1	105.1	100.1	104.1	100.2	95.0	108.4	102.9	100.8
		5	103.6	108.3	98.6	113.3	101.9	104.9	100.1	104.6	100.4	94.9	108.3	102.9	100.5
	6	104.0	109.1	98.6	112.4	102.0	104.8	100.3	104.6	100.4	96.9	108.6	103.2	100.9	
	7	103.9	108.7	98.6	111.6	101.0	101.3	100.0	105.8	100.3	97.4	108.4	103.1	100.9	
	8	104.5	110.7	98.6	111.2	96.6	101.6	100.0	105.8	100.3	99.5	108.3	103.5	101.2	
	9	104.4	110.1	98.7	110.7	100.6	107.3	99.9	104.1	100.3	98.5	109.2	103.4	101.4	
	10	104.4	110.2	98.6	110.6	98.0	108.2	99.6	104.0	100.3	99.1	108.9	103.6	101.4	
	11	103.9	108.2	98.7	110.7	100.3	108.2	99.8	103.5	100.3	99.0	109.1	103.6	101.5	
	12	103.5	107.7	98.7	110.5	99.0	108.9	99.7	102.0	100.3	98.6	109.4	103.3	101.5	
	平成28.	1	102.8	108.7	98.7	109.8	96.6	103.3	99.6	99.6	100.3	96.7	109.3	102.3	100.6
		2	102.8	109.7	98.7	109.1	92.5	103.6	99.4	98.9	100.3	96.7	109.2	102.0	100.4
		3	103.0	109.5	98.7	108.6	100.3	105.0	99.8	98.9	100.3	96.9	108.9	102.3	101.0
		4	103.1	109.6	98.6	107.9	100.8	107.7	100.0	99.3	99.8	96.6	108.9	102.4	101.0
	前 月 比 (%)	平成27.	4	0.7	2.5	△0.1	△0.4	△0.4	4.0	0.7	△0.1	0.3	△0.6	0.0	0.2
5			△0.2	△0.4	△0.5	0.5	△1.2	△0.2	0.0	0.5	0.1	△0.1	0.0	0.0	△0.2
6		0.4	0.8	0.0	△0.8	0.1	△0.1	0.2	0.0	0.0	2.1	0.2	0.3	0.4	
7		△0.1	△0.4	0.0	△0.7	△1.0	△3.3	△0.3	1.1	△0.1	0.5	△0.1	△0.1	0.0	
8		0.6	1.8	0.0	△0.3	△4.4	0.3	0.0	0.0	0.0	2.2	△0.1	0.3	0.3	
9		△0.1	△0.5	0.0	△0.4	4.1	5.7	△0.1	△1.6	0.0	△1.0	0.8	0.0	0.3	
10		0.0	0.1	0.0	△0.2	△2.6	0.8	△0.3	△0.1	0.0	0.5	△0.3	0.2	△0.1	
11		△0.5	△1.9	0.0	0.1	2.3	0.0	0.2	△0.4	0.0	△0.1	0.2	0.0	0.1	
12		△0.4	△0.5	0.0	△0.2	△1.3	0.7	△0.1	△1.5	0.0	△0.4	0.3	△0.3	0.0	
平成28.		1	△0.7	1.0	0.0	△0.6	△2.5	△5.2	△0.1	△2.3	0.0	△1.9	△0.1	△0.9	△0.9
		2	0.0	1.0	0.0	△0.6	△4.2	0.3	△0.3	△0.7	0.0	0.0	△0.1	△0.3	△0.2
		3	0.2	△0.3	0.0	△0.5	8.5	1.4	0.5	0.0	0.0	0.2	△0.3	0.3	0.6
		4	0.1	0.1	0.0	△0.6	0.5	2.5	0.2	0.4	△0.5	△0.3	0.0	0.1	0.0
前 年 同 月 比 (%)		平成27.	4	0.9	4.0	0.3	1.5	△0.3	2.3	0.4	△1.3	0.3	△1.7	△0.3	0.2
	5		0.6	3.7	△0.2	△1.6	1.7	2.3	0.4	△1.6	0.5	△1.3	0.0	0.1	0.1
	6	0.9	3.9	△0.5	△2.3	1.9	2.2	1.1	△0.6	0.5	0.4	△0.3	0.4	0.5	
	7	0.6	3.2	△0.6	△2.9	2.3	1.7	0.5	△0.5	0.4	0.4	△0.6	0.2	0.4	
	8	0.8	3.9	△0.5	△3.0	△2.8	3.8	0.6	△1.2	0.4	1.4	△0.1	0.4	0.5	
	9	0.7	2.1	△0.7	△3.3	3.7	5.9	0.6	△1.0	0.4	1.8	0.6	0.7	1.1	
	10	0.8	4.5	△0.8	△3.2	0.8	5.4	0.2	△3.0	0.4	2.4	△0.3	0.5	0.7	
	11	0.6	3.2	△0.7	△3.0	1.2	3.1	0.5	△3.0	0.4	3.5	0.1	0.5	0.8	
	12	0.4	3.0	△0.8	△3.1	0.6	3.5	1.0	△4.0	0.4	2.5	0.6	0.2	0.7	
	平成28.	1	0.0	2.6	△0.5	△3.3	△1.0	2.9	0.5	△4.3	0.4	1.7	0.4	0.0	0.4
		2	0.1	3.4	△0.6	△3.5	△7.6	5.2	0.0	△4.4	0.4	1.8	0.0	△0.3	0.2
		3	0.0	3.2	△0.6	△4.0	△3.1	4.0	0.5	△5.1	0.4	1.3	0.5	△0.4	0.3
		4	△0.6	0.8	△0.5	△4.2	△2.2	2.5	△0.1	△4.7	△0.4	1.7	0.5	△0.5	0.2

高知市消費者物価指数年平均

(平成22年=100)

年	総合	前年比 (%)	食料	住居	光熱 水道	家具 家事用品	被服及び 履物	保健医療	交通 通信	教育	教養娯楽	諸雑費	生鮮食品	食料(酒類を 除く)及びエネルギーを除く総合
													を除く 総合	を 除く 総合
昭和 45	33.4	-	31.1	32.9	34.1	80.0	30.3	40.1	40.1	15.9	40.4	32.7	33.5	-
46	35.8	7.2	33.4	33.9	35.6	84.4	33.5	40.9	42.6	17.5	44.5	34.5	35.9	-
47	37.8	5.5	35.0	37.8	35.9	86.4	35.5	44.5	45.2	18.8	46.4	36.9	38.0	-
48	42.4	12.3	39.8	41.4	36.8	98.1	43.8	43.9	48.9	20.5	51.6	38.9	42.7	-
49	51.6	21.8	49.6	46.8	47.1	127.1	53.0	47.5	58.6	24.3	63.2	44.5	52.0	-
50	57.7	11.7	56.3	49.8	52.3	133.1	56.3	54.5	65.6	31.1	72.7	50.2	58.0	-
51	63.1	9.4	61.4	55.4	57.5	135.6	62.9	58.3	71.9	35.5	76.9	58.7	63.3	-
52	68.8	9.0	65.6	62.5	62.6	142.7	69.4	61.4	83.0	41.0	81.7	62.9	69.2	-
53	71.9	4.4	67.4	69.8	62.0	144.3	73.8	67.0	83.7	45.7	84.7	64.4	72.7	-
54	74.3	3.3	68.8	71.7	63.6	148.3	78.3	67.9	89.4	48.2	86.2	66.0	75.3	-
55	80.1	7.8	74.2	75.1	85.9	161.9	81.8	68.8	95.6	50.8	92.4	72.5	80.6	-
56	83.2	3.9	76.9	77.8	90.3	172.4	85.5	71.3	98.1	53.3	96.8	75.3	83.9	-
57	85.7	2.9	77.9	79.7	94.6	170.0	91.0	73.5	103.3	57.2	98.8	77.1	86.6	-
58	86.5	0.9	79.5	80.9	94.3	172.4	86.7	74.2	102.8	60.0	101.3	79.9	87.4	-
59	88.4	2.2	81.5	82.3	93.6	180.0	88.3	76.6	103.6	61.9	103.3	82.0	89.2	-
60	90.4	2.4	83.7	84.2	94.2	181.1	91.9	81.3	104.9	63.8	105.4	83.1	91.1	-
61	90.8	0.4	84.0	85.1	91.3	180.3	92.6	82.7	104.6	65.4	106.9	84.3	91.6	-
62	90.6	-0.2	83.4	86.9	86.5	177.6	91.8	84.3	104.6	65.8	107.3	84.9	91.6	-
63	91.4	0.8	84.9	88.0	85.0	177.1	92.9	84.2	104.4	66.9	107.6	85.0	92.0	-
平成 元	93.3	2.1	86.7	89.3	84.6	178.7	98.9	85.4	105.8	69.0	109.1	85.0	94.0	-
2	96.3	3.3	91.9	91.5	85.0	177.4	102.7	85.7	106.5	71.3	112.5	86.6	95.9	-
3	98.9	2.7	96.0	92.2	86.4	175.5	108.2	85.4	107.4	74.7	115.6	88.2	98.3	-
4	99.3	0.4	95.7	92.1	86.2	175.8	109.3	87.5	105.6	78.2	119.2	89.6	99.1	-
5	99.9	0.6	96.5	92.5	86.4	168.4	108.7	88.6	106.4	81.4	120.9	91.0	99.7	-
6	100.6	0.7	97.3	94.0	86.5	163.2	110.7	87.8	106.2	83.8	120.6	93.3	100.5	-
7	100.7	0.1	96.8	95.1	88.4	158.8	110.7	87.3	106.4	86.7	119.6	93.5	100.5	-
8	101.0	0.3	96.4	96.3	87.9	159.0	113.3	88.7	106.0	89.1	118.2	94.4	100.8	-
9	102.6	1.6	98.3	97.0	92.4	157.2	115.1	93.0	106.5	91.5	119.9	95.0	102.4	-
10	103.8	1.2	100.5	98.4	90.7	153.2	119.2	99.8	103.6	93.5	119.9	95.6	103.0	-
11	104.0	0.2	100.7	99.7	89.7	149.0	120.1	99.2	102.6	95.6	119.7	96.4	103.5	-
12	103.1	-0.9	98.3	99.9	91.2	145.5	116.4	98.1	103.3	97.6	119.4	96.0	103.3	-
13	102.3	-0.8	98.0	99.6	92.0	141.0	111.1	99.8	103.3	99.4	114.5	96.2	102.4	-
14	101.2	-1.0	97.8	99.0	92.9	130.9	108.2	98.5	101.7	100.8	111.0	97.2	101.4	-
15	100.8	-0.4	97.6	99.0	92.6	125.2	104.1	101.9	101.6	102.4	108.6	97.1	100.9	-
16	100.9	0.1	98.6	99.5	92.7	118.4	104.2	102.2	101.7	103.6	106.3	97.8	100.6	-
17	100.5	-0.4	97.5	100.1	93.8	113.9	102.5	101.9	102.2	105.3	105.8	96.9	100.4	102.6
18	100.2	-0.3	96.9	99.1	97.6	113.8	99.5	101.9	101.9	107.4	104.4	97.4	100.2	101.6
19	100.2	0.0	96.0	100.0	98.8	111.6	101.2	101.5	101.9	108.6	103.3	98.4	100.3	101.6
20	101.6	1.4	99.1	99.5	102.8	111.2	101.4	100.8	104.3	109.4	103.8	98.7	101.8	101.6
21	100.6	-1.0	101.4	98.9	100.4	107.7	101.0	99.9	98.8	109.8	100.8	98.2	100.6	100.7
22	100.0	-0.6	100.0	100.0	100.0	100.0	100.0	100.0	100.0	100.0	100.0	100.0	100.0	100.0
23	99.6	-0.4	100.0	99.4	102.0	94.8	100.4	100.0	101.2	97.8	95.2	103.5	99.6	98.9
24	99.6	0.0	100.5	98.9	104.0	95.5	99.9	98.9	101.4	98.0	94.1	102.9	99.5	98.4
25	99.7	0.1	100.3	98.4	106.7	94.2	98.5	98.3	103.0	98.1	93.0	104.4	99.7	98.1
26	102.6	2.9	104.5	99.0	113.3	98.8	100.4	99.0	105.5	99.5	95.8	108.3	102.2	100.0
27	103.7	1.1	108.3	98.8	112.0	100.3	104.2	99.8	104.2	100.2	97.1	108.8	103.1	100.9

鉱工業生産指数の動向〈平成28年3月〉

高知県統計課
823-9783

〈概況〉

－ 生産 対前月比 10.1%減 －

平成28年3月の高知県鉱工業生産指数(季節調整済指数)は、鉱工業総合で87.5と前月に比べ10.1%減となりました。

(平成22年=100)

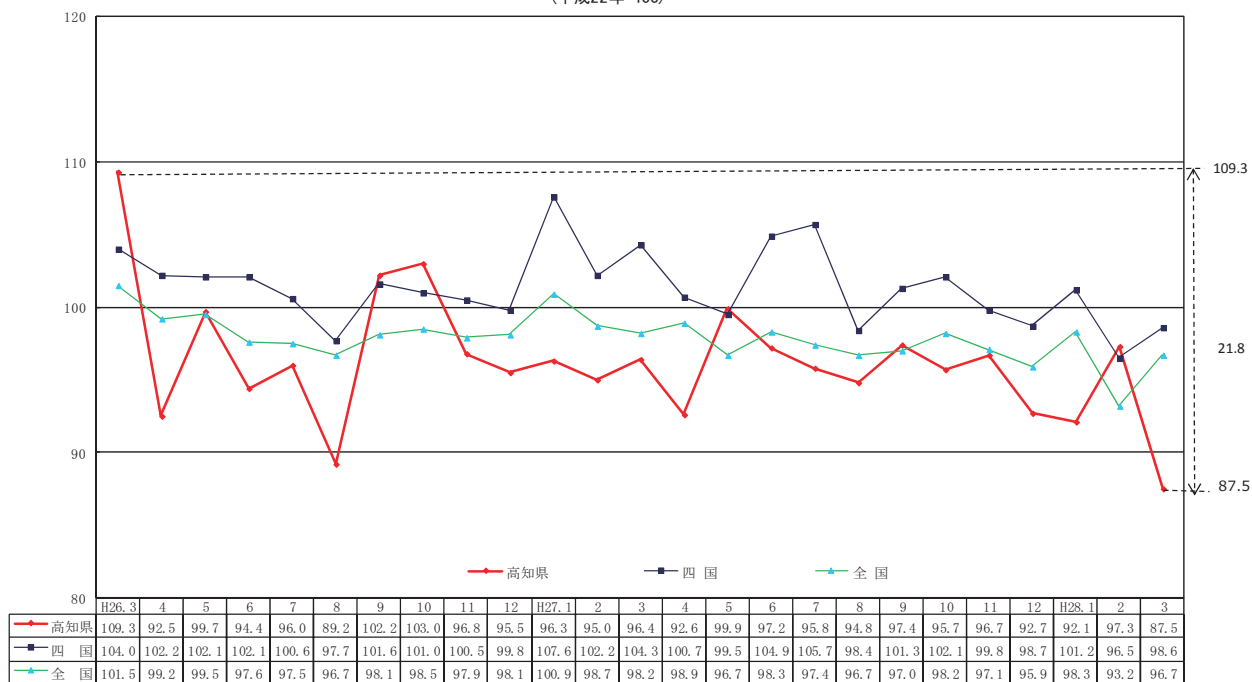
業 種	季節調整済		原指数
	指 数	増減率(前月比)%	増減率(前年同月比)%
鉱 工 業 総 合	87.5	△10.1	△7.5
製 造 工 業 総 合	86.9	△10.7	△7.8
鉄 鋼 業	89.9	△2.5	△4.4
機 械 ・ 電 気 機 械 工 業	56.5	△21.1	△21.9
窯 業 ・ 土 石 製 品 工 業	94.3	△3.2	△7.6
化 学 工 業	49.8	△26.8	△49.8
パ ル プ ・ 紙 ・ 紙 加 工 品 工 業	86.8	△10.1	△0.5
織 維 工 業	144.3	△7.0	37.2
木 材 ・ 木 製 品 工 業	100.8	△11.1	△5.0
食 料 品 工 業	114.3	△5.6	△4.7
そ の 他 の 工 業	146.0	△2.4	14.6
鉱 業	111.3	8.7	5.3

高知県の鉱工業生産指数

業 種		鉱工業総合	製造工業総合				化学工業
			製造工業総合	鉄鋼業	機械・電気機械工業	窯業・土石製品工業	
年 月	ウ エ イ ト	10,000.0	9,710.1	409.6	3,555.5	625.0	320.4
	年 平 均	平成 23 年	103.2	103.3	118.2	102.1	95.5
24		95.8	95.6	98.7	84.3	101.0	94.3
25		96.1	95.7	95.5	74.6	106.5	92.4
26		97.8	97.5	100.6	74.6	110.0	93.3
27		95.9	95.5	93.4	72.4	104.3	84.0
原 指 数	平成27年 3 月	104.1	104.0	99.0	72.9	107.7	137.6
	4	90.9	90.4	100.4	55.6	98.7	75.4
	5	94.7	94.4	89.8	77.0	95.6	80.8
	6	97.3	96.8	89.4	80.8	101.9	63.9
	7	97.6	97.4	90.8	80.0	94.9	66.2
	8	90.0	89.7	94.3	74.0	94.9	50.6
	9	93.2	92.4	95.6	78.9	104.0	49.8
	10	91.8	91.6	102.8	69.1	117.3	74.6
	11	101.0	100.8	84.1	87.0	106.5	64.5
	12	99.8	99.5	87.3	55.8	110.6	68.6
	平成28年 1	89.1	88.7	73.8	64.9	100.3	63.8
	2	98.1	98.0	91.8	70.6	106.1	85.0
	3	96.3	95.8	94.7	56.9	99.5	69.1
	対前年同月比	92.5	92.2	95.6	78.1	92.4	50.2
季 節 調 整 済	平成27年 3 月	96.4	96.0	95.2	76.0	102.5	104.6
	4	92.6	91.8	93.1	64.6	110.2	81.9
	5	99.9	99.6	94.3	83.1	107.8	86.3
	6	97.2	96.8	91.5	76.9	115.8	78.3
	7	95.8	95.6	91.3	74.0	104.5	83.4
	8	94.8	94.5	100.6	72.0	107.8	66.0
	9	97.4	96.9	92.7	72.9	105.4	55.6
	10	95.7	95.3	100.3	70.6	105.3	74.1
	11	96.7	96.4	85.7	74.8	94.3	72.3
	12	92.7	92.5	84.2	60.5	97.4	60.0
	平成28年 1	92.1	91.7	79.1	66.4	97.0	52.9
	2	97.3	97.3	92.2	71.6	97.4	68.0
	3	87.5	86.9	89.9	56.5	94.3	49.8
	対前月比	89.9	89.3	97.5	78.9	96.8	73.2

※平成28年1月以降の季節指数は、暫定値として前年同月値を使用しています。

鉱工業生産指数の推移（季節調整済）
（平成22年=100）

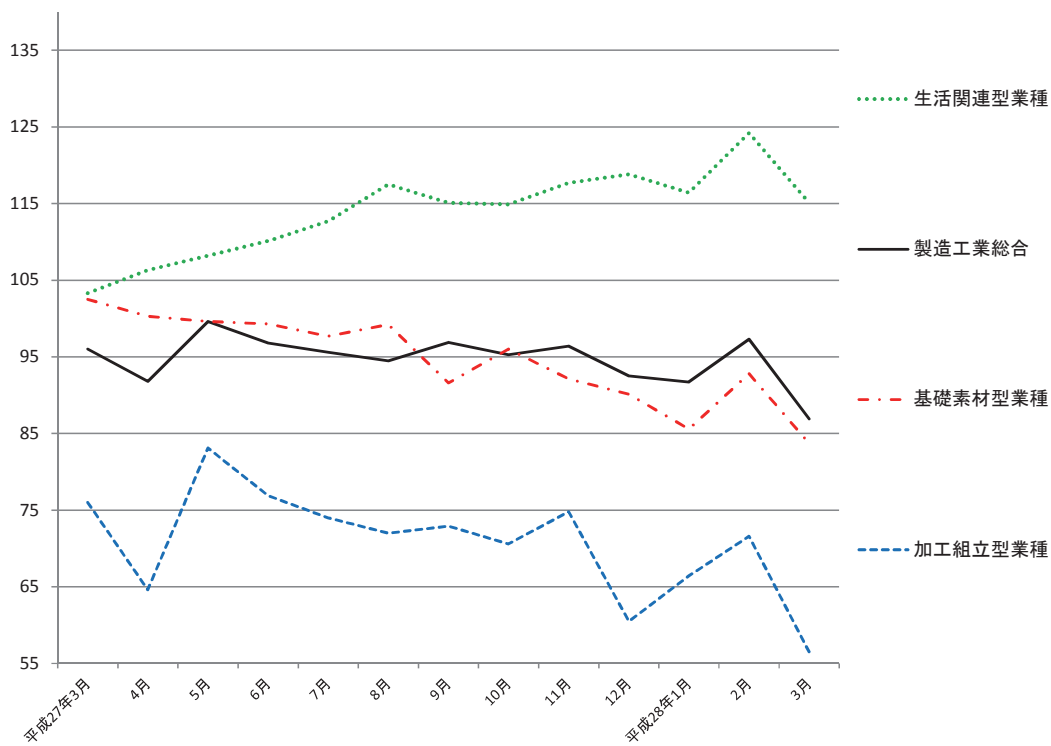


資料出所 四国：四国経済産業・全国：経済産業省

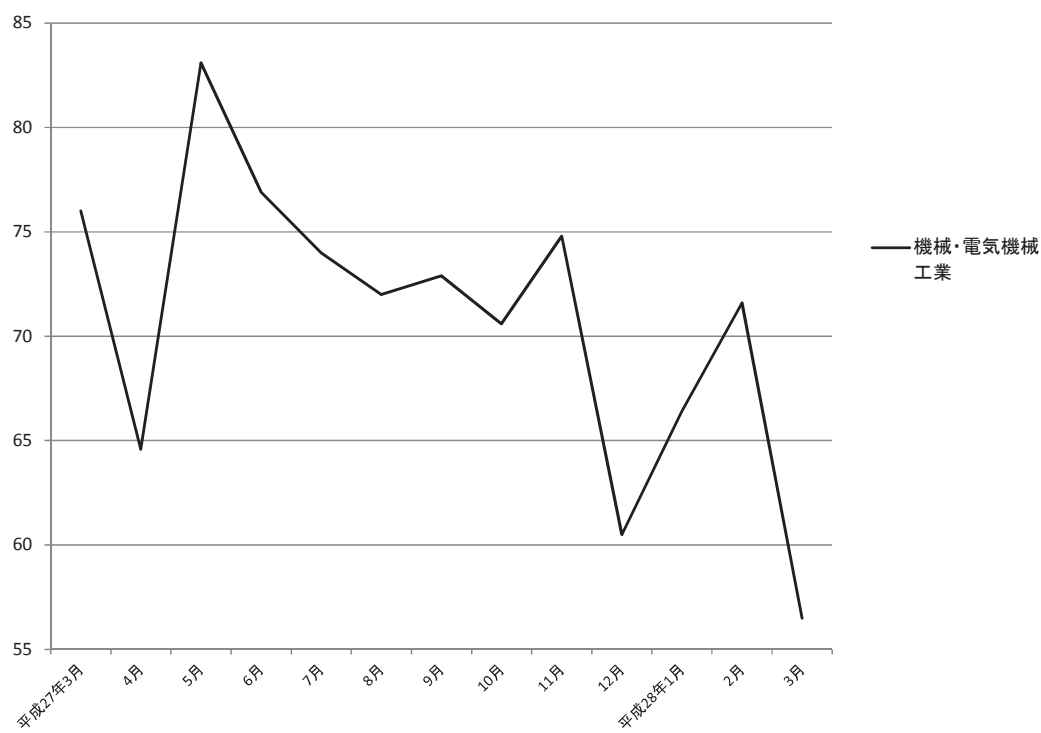
（平成22年=100）

パルプ・紙・紙加工品工業	繊維工業	木材・木製品工業	食料品工業	その他の工業	鉱業
1,314.7	328.8	420.7	2,223.7	511.7	289.9
98.0	98.3	106.7	107.7	106.8	100.0
90.4	109.9	99.5	106.5	119.2	102.7
93.9	142.5	102.4	112.2	128.7	109.5
89.7	134.6	113.8	115.2	147.1	110.1
90.2	125.0	114.3	117.8	136.3	107.9
94.6	106.5	114.3	142.6	144.8	108.3
100.1	115.1	125.7	113.6	151.7	109.2
92.4	104.4	108.6	114.0	128.4	104.5
83.7	142.4	114.3	112.2	151.4	114.2
94.2	147.2	108.6	109.5	161.2	102.4
81.1	143.5	108.6	105.9	114.2	102.3
86.5	132.5	102.9	100.0	144.3	118.6
94.4	131.2	102.9	99.7	140.2	98.9
90.1	136.9	120.0	122.1	122.2	108.0
90.7	146.0	125.7	158.4	134.0	111.1
88.1	125.2	108.6	116.3	109.9	101.2
95.8	143.8	114.3	124.5	139.8	99.7
94.1	146.1	108.6	136.0	166.0	114.1
99.5	137.2	95.0	95.3	114.6	105.3
88.1	104.8	107.7	116.9	132.9	110.1
93.3	113.7	115.9	112.0	137.0	110.1
91.7	114.1	110.0	118.8	133.8	109.1
82.5	127.6	111.5	120.1	136.7	110.2
89.4	131.8	111.5	116.8	135.7	102.3
90.5	146.4	122.4	115.7	135.5	108.2
90.7	128.4	112.5	126.1	137.0	108.0
91.7	134.5	104.2	118.4	134.9	104.0
92.5	142.3	116.1	118.3	140.3	103.6
89.9	145.5	118.8	120.9	140.3	102.4
95.9	135.7	113.2	117.6	126.3	110.9
96.5	155.1	113.4	121.1	149.6	102.4
86.8	144.3	100.8	114.3	146.0	111.3
89.9	93.0	88.9	94.4	97.6	108.7

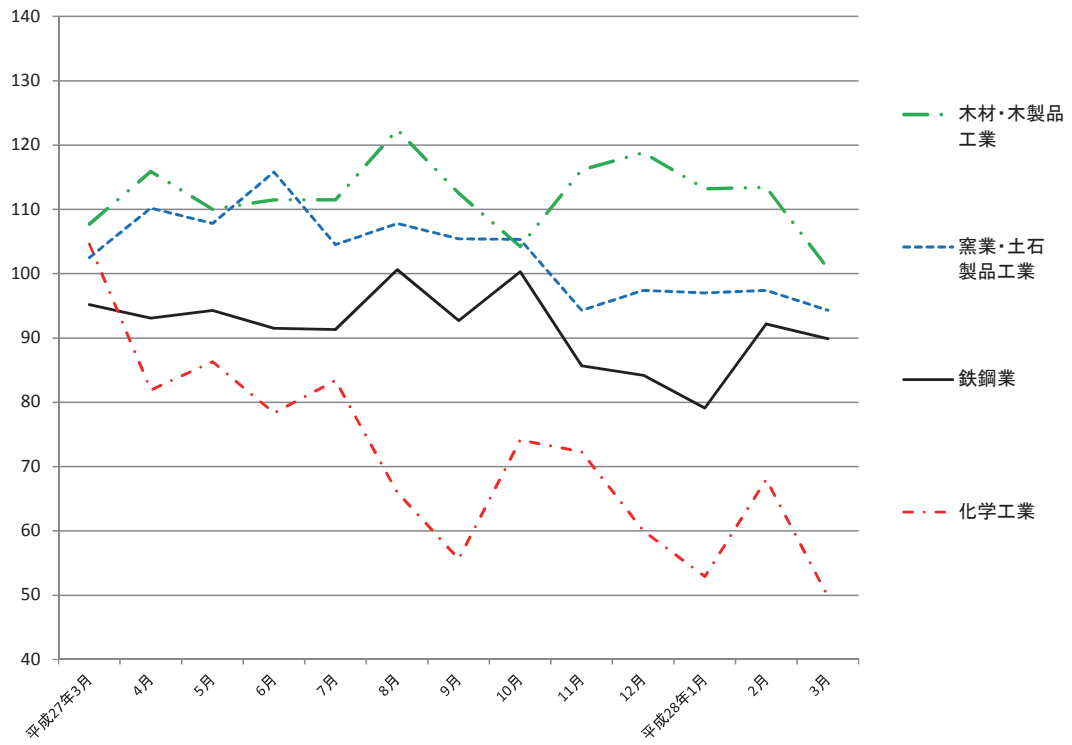
製造工業総合及び3分類平均



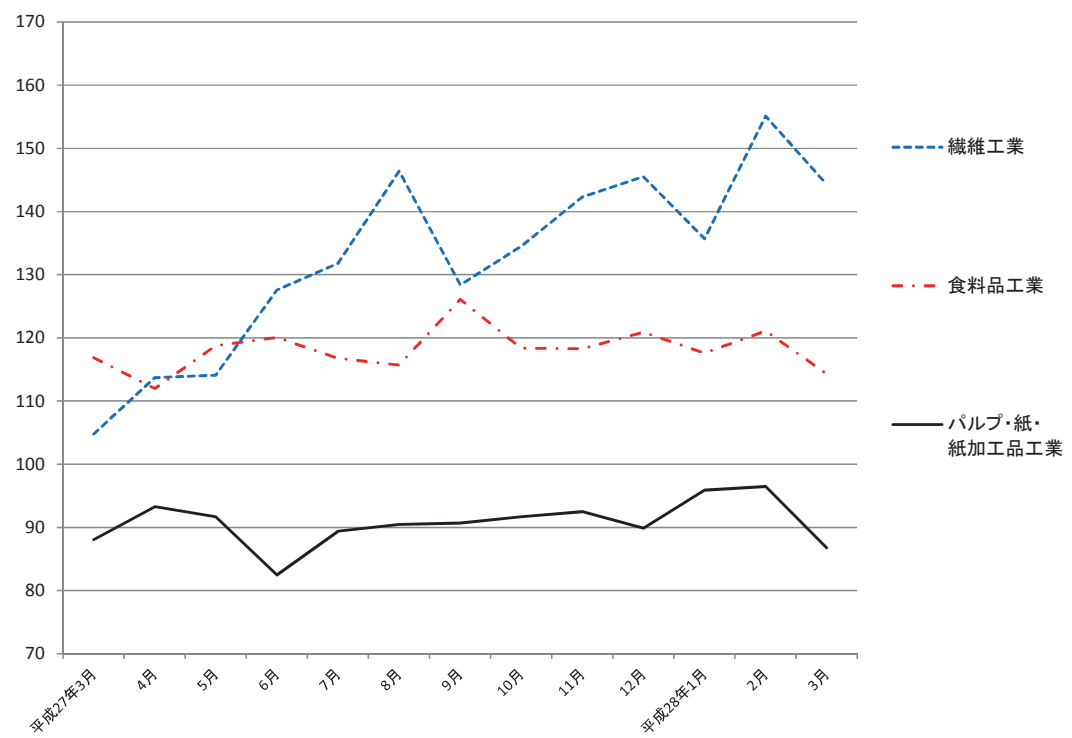
加工組立型業種



基礎素材型業種



生活関連型業種



毎月勤労統計調査地方調査 <平成28年3月分>

高知県統計課

823-9345

平成28年3月

《 事業所規模 5人以上 》

		対前月比(差)	対前年同月比(差)
1. 賃金の動き(1表参照)			
現金給与総額	259,874 円	4.7 %	△ 2.2 %
きまって支給する給与	246,102 円	0.2 %	△ 1.4 %
特別に支払われた給与	13,772 円	11,286 円	△ 2,434 円
2. 労働時間の動き(2表参照)			
出勤日数	19.7 日	0.4 日	△ 0.4 日
総実労働時間	151.3 時間	2.6 %	△ 3.5 %
所定外労働時間	10.8 時間	5.9 %	0.0 %
3. 雇用の動き(3表参照)			
常用労働者数	211,729 人	△ 1.0 %	1.3 %
パート労働者比率	24.1 %	0.2 pt	3.4 pt
労働異動率			
入職率	2.03 %		0.33 pt
離職率	2.77 %		0.36 pt

利用上の注意

1) 平成27年1月分より、これまでの「平成21年経済センサス-基礎調査」から「平成24年経済センサス-活動調査」の事業所名簿等を母集団として、調査事業所の抽出替えを行いました。抽出替えに伴い、結果の時系列比較が可能となるよう、賃金指数及び労働時間指数について、過去に遡って改訂を行いました(ギャップ修正)。なお、今回の抽出替えにおいては、母集団労働者数の再設定は行わないことから、雇用指数のギャップ修正は行いません。

このギャップ修正のため、平成26年12月分以前の結果として公表した指数及び増減率とは異なります。また、実数値については改訂を行わないため、改訂した増減率と実数値の増減率は必ずしも一致しません。

* 指数及び増減率の改訂期間(ギャップ修正期間)

賃金指数及び労働時間指数：平成24年2月から平成26年12月まで

2) 「-」は該当データのないものを示し、「x」は標本数が寡少につき秘匿のため公表できないもの。「0」は集計単位未満のデータ量を示す。

3) 「鉱業、採石業、砂利採取業」については、調査事業所数が少ないので公表しませんが、調査産業計には含まれます。

4) 対前年同月増減率は指数により作成しています。実数で計算した場合に必ずしも一致しません。

5) 平成22年1月分から日本標準産業分類(平成19年11月改定)に基づき表章しています。平成21年以前の結果との接続については、厚生労働省のWebページ(<http://www.mhlw.go.jp/toukei/list/dl/maikin-hyosyo.pdf>)を参照ください。なお、平成21年以前と接続しない産業「不動産業、物品賃貸業」「学術研究、専門技術サービス業」「宿泊業、飲食サービス業」「生活関連サービス業、娯楽業」「サービス業(他に分類されないもの)」の指数、前年比及び前年差は、算出できないため、表中において「-」と表記しています。

6) 常用労働者とは、

① 期間を定めず、又は1か月を超える期間を定めて雇われている者

② 日々又は1か月以内の期間を定めて雇われている者のうち、調査期間の前2か月間にそれぞれ18日以上雇われている者のいずれかに該当する者をいう。

7) パートタイム労働者とは、常用労働者のうち、

① 1日の所定労働時間が一般の労働者より短い者

② 1日の所定労働時間が一般の労働者と同じで1週の所定労働日数が一般の労働者より短い者

のいずれかに該当する労働者のことです。また、一般労働者とは、常用労働者のうち、パートタイム労働者でない労働者です。

8) 入職(離職)率とは、前月末労働者数に対する月間の入職(離職)者の割合(%)です。なお、入職(離職)者には、同一企業内での事業所間の異動者を含みます。

【事業所規模 5人以上】

(1表) 月間現金給与額

(単位:円、%)

産 業	現金給与総額		きまって支給する給与			所定内給与			特別に支払われた給与			
	対前月 増減率	対前年同月 増減率	対前月 増減率	対前年同月 増減率	対前月 増減率	対前月 増減率	対前年同月 増減率	対前月 増減差	対前年同月 増 減 差			
全国(調査産業計・確報値)	278,704	6.3	1.5	261,064	1.0	0.7	241,036	0.8	0.6	17,640	13,909	2,355
高知県(調査産業計)	259,874	4.7	△ 2.2	246,102	0.2	△ 1.4	224,715	0.2	△ 1.8	13,772	11,286	△ 2,434
建設業	276,778	1.3	△ 17.9	276,778	1.3	△ 2.8	240,760	1.0	△ 4.6	0	0	△ 52,342
製造業	245,750	10.9	△ 6.7	215,190	△ 2.8	△ 1.1	193,357	△ 1.8	△ 1.9	30,560	30,426	△ 15,185
電気・ガス・熱供給・水道業	x	x	x	x	x	x	x	x	x	x	x	x
情報通信業	502,281	25.9	7.6	397,874	1.6	1.8	360,553	1.3	4.1	104,407	97,067	28,551
運輸業,郵便業	271,783	3.6	△ 1.4	265,773	2.1	2.1	214,021	1.6	6.4	6,010	3,948	△ 9,403
卸売業,小売業	233,474	13.2	△ 2.9	208,216	1.0	△ 6.0	195,906	0.3	△ 6.1	25,258	25,258	6,436
金融業,保険業	336,457	4.5	2.1	316,331	△ 1.8	△ 1.8	292,535	△ 2.5	△ 3.3	20,126	20,126	12,897
不動産業,物品賃貸業	172,974	1.5	1.9	172,974	1.5	2.0	163,710	0.6	△ 0.7	0	0	0
学術研究,専門・技術サービス業	319,487	△ 1.6	△ 3.3	319,487	△ 0.2	△ 3.3	289,028	△ 0.1	△ 4.0	0	△ 4,623	0
宿泊業,飲食サービス業	101,181	△ 1.2	△ 7.7	101,181	△ 1.2	△ 7.7	93,122	△ 0.2	△ 10.6	0	0	△ 5
生活関連サービス業,娯楽業	192,799	16.4	△ 1.6	187,770	13.7	△ 2.4	172,858	10.8	△ 3.6	5,029	4,574	1,365
教育,学習支援業	289,285	△ 1.3	△ 7.9	286,239	△ 0.3	△ 6.3	278,483	△ 1.1	△ 7.1	3,046	△ 3,024	△ 5,548
医療,福祉	310,349	0.5	6.6	301,143	△ 0.4	4.5	273,492	△ 0.2	4.8	9,206	2,838	6,346
複合サービス業	264,730	6.9	△ 7.9	243,888	△ 1.2	△ 3.2	232,086	△ 1.4	△ 4.6	20,842	20,088	△ 14,370
サービス業(他に分類されないもの)	194,226	0.7	△ 1.1	185,866	△ 3.1	△ 2.1	177,014	0.5	△ 1.0	8,360	7,356	1,576

平成28年3月

注) ① 特別に支払われた給与については指数を作成していないため、実数による増減差です。

② 「現金給与総額」=「きまって支給する給与」+「特別に支払われた給与」・「きまって支給する給与」=「所定内給与」+「超過労働給与」

③ 「-」は該当データの無いものを示し、「x」は標本数が寡少につき秘匿のため公表できないもの。「0」は集計単位未満のデータ量を示す。

【事業所規模 5人以上】

(2表) 月間実労働時間数および出勤日数

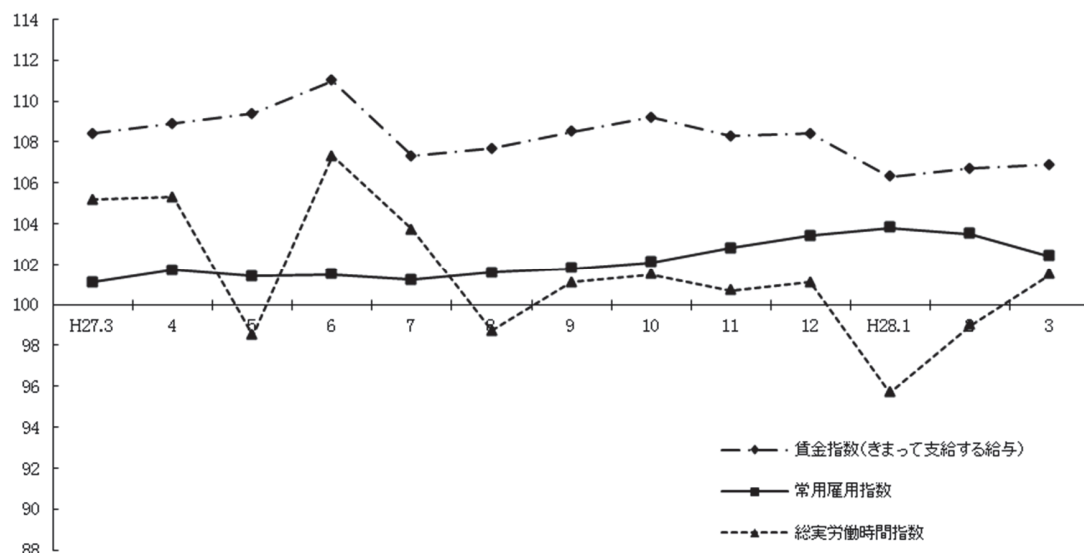
(単位:時間、日、%)

産 業	総実労働時間		所定内労働時間			所定外労働時間			出勤日数			
	対前月 増減率	対前年同月 増減率	対前月 増減率	対前年同月 増減率	対前月 増減率	対前月 増減率	対前年同月 増減率	対前月 増減差	対前年同月 増減差			
全国(調査産業計・確報値)	147.1	2.9	0.7	135.9	2.7	0.9	11.2	4.7	△ 1.8	19.0	0.5	0.2
高知県(調査産業計)	151.3	2.6	△ 3.5	140.5	2.3	△ 3.8	10.8	5.9	0.0	19.7	0.4	△ 0.4
建設業	193.6	8.6	1.0	173.3	7.4	0.0	20.3	20.1	10.9	22.8	1.2	△ 0.1
製造業	165.8	△ 0.5	△ 18.9	151.7	△ 0.2	△ 20.1	14.1	△ 4.1	△ 3.4	20.3	△ 0.2	△ 1.4
電気・ガス・熱供給・水道業	x	x	x	x	x	x	x	x	x	x	x	x
情報通信業	156.7	1.0	△ 0.4	141.9	1.6	0.8	14.8	△ 4.5	△ 10.8	19.9	0.4	0.0
運輸業,郵便業	194.4	3.5	2.1	162.7	2.8	2.0	31.7	7.1	3.0	22.1	0.6	0.8
卸売業,小売業	149.7	2.0	1.4	141.5	0.9	2.3	8.2	24.2	△ 10.9	20.0	0.0	0.3
金融業,保険業	156.5	7.3	2.4	146.0	7.4	2.0	10.5	6.1	9.4	19.5	1.3	0.4
不動産業,物品賃貸業	133.6	4.5	4.3	126.9	3.8	1.6	6.7	19.6	109.5	19.2	1.0	0.7
学術研究,専門・技術サービス業	187.8	3.0	10.0	167.6	3.5	7.1	20.2	△ 0.5	44.2	21.7	0.6	0.2
宿泊業,飲食サービス業	106.5	△ 0.7	△ 6.5	98.8	0.1	△ 8.3	7.7	△ 10.5	24.2	17.0	△ 0.3	△ 0.9
生活関連サービス業,娯楽業	143.6	1.1	△ 6.5	134.3	△ 1.1	△ 9.4	9.3	47.6	72.2	19.2	0.1	△ 1.9
教育,学習支援業	128.4	△ 4.8	△ 15.6	123.7	△ 5.3	△ 13.2	4.7	9.3	△ 50.5	16.9	△ 0.9	△ 2.1
医療,福祉	146.5	5.0	△ 2.5	139.6	5.4	△ 2.4	6.9	△ 2.8	△ 5.5	19.4	1.1	△ 0.3
複合サービス業	161.5	12.3	6.9	154.4	12.0	5.3	7.1	18.3	61.3	21.2	2.3	2.2
サービス業(他に分類されないもの)	131.2	△ 4.4	△ 5.3	123.7	△ 3.1	△ 5.5	7.5	△ 21.1	△ 1.3	19.8	0.4	△ 0.4

平成28年3月

注) 出勤日数については指数を作成していないので、実数による増減差です。

(図1) 賃金・労働時間・常用雇用指数(平成22年平均=100)の変化(事業所規模5人以上)



《 事業所規模 5人以上 》

(3表) 常用労働者数および労働異動率

(単位:人、%、ポイント)

産 業	本調査期間末常用労働者数				労働異動率			
	対前月 増減率	対前年同月 増 減 率	パートタイム 労働者比率	入職率	対前年同月 増 減 差	離職率	対前年同月 増 減 差	
全国(調査産業計・確報値)	47,889,060	△ 0.4	2.1	30.7	1.95	0.06	2.41	△ 0.10
高知県(調査産業計)	211,729	△ 1.0	1.3	24.1	2.03	0.33	2.77	0.36
建設業	16,276	△ 3.9	6.4	3.4	1.75	△ 0.36	5.65	4.61
製造業	17,279	△ 1.1	3.1	15.0	1.30	0.25	0.87	△ 0.59
電気・ガス・熱供給・水道業	x	x	x	x	x	x	x	x
情報通信業	3,213	△ 0.6	△ 1.1	5.4	1.39	△ 0.68	2.04	△ 1.16
運輸業, 郵便業	12,709	1.4	4.0	14.7	1.85	0.54	0.45	△ 1.21
卸売業, 小売業	43,032	△ 0.2	△ 0.6	34.8	1.59	0.52	1.75	△ 0.82
金融業, 保険業	7,365	△ 2.9	△ 6.5	15.6	2.43	△ 3.26	5.35	0.01
不動産業, 物品賃貸業	1,526	2.9	3.8	6.4	5.46	5.46	2.56	2.42
学術研究, 専門・技術サービス業	4,163	△ 5.1	△ 4.0	3.6	0.00	0.00	5.11	3.79
宿泊業, 飲食サービス業	16,646	△ 2.0	4.8	72.6	4.44	0.44	6.44	2.86
生活関連サービス業, 娯楽業	5,630	0.1	4.4	32.4	3.73	2.43	3.61	0.87
教育, 学習支援業	17,125	△ 0.9	7.7	26.3	0.93	0.93	1.79	△ 2.65
医療, 福祉	51,501	0.2	△ 1.1	14.9	2.36	0.28	2.18	△ 0.07
複合サービス業	4,051	2.6	4.8	20.8	4.28	3.56	1.72	1.00
サービス業(他に分類されないもの)	10,652	△ 6.2	△ 3.4	24.5	0.60	△ 0.36	4.20	3.28

注) ①労働異動率については指数を作成していないので、実数による増減差です。

平成28年3月

《事業所規模 5人以上》

(4表) 産業別・就業形態別常用労働者数、月間給与額、労働時間数等

(単位:人、円、日、時間)

就業形態	産業	本調査期間末 労働者数	現金給与 総額	きまって支給する 給与			特別に 支払われた 給与	出 勤 数	総 実 労働時間	所 定 内 労働時間	所 定 外 労働時間
				所定内 給与	超過労働 給与						
一般労働者	調査産業計	160,630	312,506	295,308	268,141	27,167	17,198	21.0	170.8	157.4	13.4
	製造業	14,695	271,458	235,614	210,851	24,763	35,844	20.7	174.3	158.5	15.8
	卸売業, 小売業	28,066	303,493	267,438	249,544	17,894	36,055	21.1	172.5	160.9	11.6
	医療, 福祉	43,808	340,727	331,138	299,131	32,007	9,589	20.2	159.0	151.0	8.0
パートタイム 労働者	調査産業計	51,099	94,025	91,048	87,878	3,170	2,977	15.8	90.0	87.4	2.6
	製造業	2,584	97,045	97,045	92,157	4,888	0	18.1	116.8	112.3	4.5
	卸売業, 小売業	14,966	102,487	97,426	95,562	1,864	5,061	17.9	107.1	105.1	2.0
	医療, 福祉	7,693	134,579	127,591	125,144	2,447	6,988	14.6	74.2	73.6	0.6

平成28年3月

統計表:事業所規模 5人以上

賃金指数(現金給与総額)

区分	調査産業計		建設業		製造業		電気・ガス・熱供給・水道業		情報通信業		運輸業,郵便業		卸売業,小売業		金融業,保険業	
	名目	実質	名目	実質	名目	実質	名目	実質	名目	実質	名目	実質	名目	実質	名目	実質
平成21年平均	96.4	95.8	109.1	108.4	96.7	96.1	102.6	102.0	76.3	75.8	88.2	87.7	88.2	87.7	102.3	101.7
22	100.0	100.0	100.0	100.0	100.0	100.0	100.0	100.0	100.0	100.0	100.0	100.0	100.0	100.0	100.0	100.0
23	105.3	105.7	106.3	106.7	109.2	109.6	104.2	104.6	92.4	92.8	87.7	88.1	110.5	110.9	101.5	101.9
24	104.7	105.1	99.4	99.8	110.3	110.7	97.6	98.0	75.3	75.6	87.1	87.4	103.3	103.7	102.6	103.0
25	103.3	104.4	112.9	114.2	106.2	107.4	79.1	80.0	77.7	78.6	90.9	91.9	104.4	105.6	115.1	116.4
26	106.7	104.4	123.8	121.1	108.1	105.8	97.9	95.8	84.7	82.9	93.4	91.4	106.5	104.2	114.7	112.2
27	111.5	107.6	117.2	113.1	108.4	104.6	x	x	97.5	94.1	96.8	93.4	127.3	122.9	127.8	123.4
平成27年3月	98.8	96.1	126.8	123.3	111.6	108.6	x	x	91.9	89.4	96.8	94.2	114.9	111.8	97.5	94.8
4月	94.0	91.4	102.9	100.1	93.2	90.7	x	x	78.0	75.9	91.1	88.6	109.3	106.3	92.7	90.2
5月	101.7	98.9	105.5	102.6	93.4	90.9	x	x	78.2	76.1	91.5	89.0	121.3	118.0	199.6	194.2
6月	172.7	166.1	132.4	127.3	128.9	123.9	x	x	158.4	152.3	111.0	106.7	188.7	181.4	219.0	210.6
7月	105.9	101.8	129.8	124.8	132.3	127.2	x	x	90.9	87.4	88.7	85.3	141.5	136.1	101.2	97.3
8月	94.4	90.8	109.5	105.3	101.6	97.7	x	x	79.6	76.5	92.7	89.1	109.6	105.4	96.8	93.1
9月	95.3	91.6	111.0	106.7	95.7	92.0	x	x	77.8	74.8	88.8	85.4	104.5	100.5	96.5	92.8
10月	93.8	89.8	106.4	101.9	94.2	90.2	x	x	80.2	76.8	89.0	85.2	105.7	101.2	100.7	96.5
11月	94.9	91.3	99.0	95.3	104.0	100.1	x	x	96.7	93.1	91.4	88.0	103.6	99.7	112.9	108.7
12月	198.5	191.8	167.5	161.8	167.4	161.7	x	x	182.1	175.9	128.5	124.2	227.0	219.3	230.7	222.9
平成28年1月	92.6	90.1	95.0	92.4	94.5	91.9	x	x	85.5	83.2	94.4	91.8	102.1	99.3	109.7	106.7
2月	92.2	89.7	102.8	100.0	93.9	91.3	x	x	78.5	76.4	92.2	89.7	98.6	95.9	95.3	92.7
3月	96.6	93.8	104.1	101.1	104.1	101.1	x	x	98.9	96.0	95.4	92.6	111.6	108.3	99.5	96.6

注) 実質賃金指数算出のための消費者物価指数は「高知市の持家の帰属家賃を除く総合」指数を使用しています。
平成21年以前と接続しない産業の指数、前年比及び前年差は、算出できないため、表中において「-」と表記しています。

労働時間指数

区分	調査産業計		建設業		製造業		電気・ガス・熱供給・水道業		情報通信業		運輸業,郵便業		卸売業,小売業		金融業,保険業	
	総実	所定外	総実	所定外	総実	所定外	総実	所定外	総実	所定外	総実	所定外	総実	所定外	総実	所定外
平成21年平均	98.6	89.1	102.0	112.1	95.1	81.0	99.8	95.2	94.9	74.9	95.9	77.8	96.9	70.7	97.6	128.5
22	100.0	100.0	100.0	100.0	100.0	100.0	100.0	100.0	100.0	100.0	100.0	100.0	100.0	100.0	100.0	100.0
23	101.8	104.0	101.3	84.7	103.7	142.6	99.1	95.7	107.0	124.5	96.3	57.3	101.8	96.6	100.3	117.5
24	99.5	93.6	99.8	90.1	102.9	111.2	101.4	80.0	90.9	69.8	88.6	61.1	98.3	98.6	89.7	105.1
25	99.4	97.0	99.6	121.5	102.2	116.4	100.9	62.5	94.4	63.1	93.2	79.8	97.4	101.5	102.0	195.9
26	100.4	98.1	110.3	123.7	111.8	113.5	100.3	114.0	92.5	59.2	94.5	83.2	95.2	96.9	107.9	308.9
27	101.7	114.5	108.1	175.2	116.6	134.6	x	x	92.2	81.4	101.1	94.2	100.8	114.9	105.7	283.1
平成27年3月	105.2	122.7	117.5	208.0	128.8	141.7	x	x	91.0	86.9	100.5	100.3	99.1	133.3	106.5	240.0
4月	105.3	113.6	98.3	80.7	132.8	134.0	x	x	91.1	73.8	101.1	98.0	103.0	137.7	109.5	292.5
5月	98.5	113.6	97.8	123.9	121.0	135.0	x	x	89.4	76.4	96.9	96.7	98.7	114.5	104.5	335.0
6月	107.3	111.4	106.3	129.5	132.6	133.0	x	x	92.4	68.6	101.9	92.2	105.0	127.5	109.7	292.5
7月	103.7	102.3	112.9	164.8	109.2	124.3	x	x	97.2	70.7	102.3	75.9	102.7	108.7	116.7	340.0
8月	98.7	109.1	104.5	221.6	104.2	135.9	x	x	97.0	74.3	100.5	82.4	102.1	108.7	100.4	215.0
9月	101.1	114.8	112.6	238.6	107.6	136.9	x	x	93.9	89.0	102.2	78.8	103.3	102.9	101.6	255.0
10月	101.5	122.7	118.1	239.8	104.9	125.2	x	x	90.6	87.4	101.8	100.7	100.3	108.7	107.2	300.0
11月	100.7	119.3	103.9	203.4	107.7	145.6	x	x	98.7	96.3	102.9	91.2	101.4	97.1	104.3	305.0
12月	101.1	119.3	112.8	202.3	107.8	163.1	x	x	87.8	80.1	105.9	96.4	103.1	111.6	108.2	347.5
平成28年1月	95.7	119.3	104.1	215.9	95.6	136.9	x	x	88.4	78.0	99.0	116.6	100.3	111.6	100.3	205.0
2月	99.0	115.9	109.3	192.0	105.0	142.7	x	x	89.7	81.2	99.2	96.4	98.6	95.7	101.6	247.5
3月	101.5	122.7	118.7	230.7	104.5	136.9	x	x	90.6	77.5	102.6	103.3	100.5	118.8	109.1	262.5

注) 平成21年以前と接続しない産業の指数、前年比及び前年差は、算出できないため、表中において「-」と表記しています。

(H22年平均=100)

不動産業,物品賃貸業		学術研究,専門・技術サービス業		宿泊業,飲食サービス業		生活関連サービス業,娯楽業		教育,学習支援業		医療,福祉		複合サービス事業		サービス業(他に分類されないもの)		区分
名目	実質	名目	実質	名目	実質	名目	実質	名目	実質	名目	実質	名目	実質	名目	実質	
-	-	-	-	-	-	-	-	89.9	89.4	100.7	100.1	88.5	88.0	-	-	平成21年平均
100.0	100.0	100.0	100.0	100.0	100.0	100.0	100.0	100.0	100.0	100.0	100.0	100.0	100.0	100.0	100.0	22
112.3	112.8	95.3	95.7	99.3	99.7	88.1	88.5	120.0	120.5	104.0	104.4	90.7	91.1	76.6	76.9	23
59.3	59.5	92.5	92.9	93.2	93.6	89.1	89.5	122.4	122.9	111.2	111.6	87.4	87.8	76.2	76.5	24
74.7	75.5	94.6	95.7	107.9	109.1	86.0	87.0	98.8	99.9	106.7	107.9	101.7	102.8	83.1	84.0	25
128.1	125.3	113.2	110.8	101.4	99.2	90.0	88.1	94.2	92.2	110.2	107.8	116.7	114.2	81.1	79.4	26
77.5	74.8	107.4	103.7	95.3	92.0	102.5	98.9	97.3	93.9	114.2	110.2	99.4	95.9	87.7	84.7	27
64.2	62.5	81.0	78.8	92.0	89.5	100.3	97.6	77.2	75.1	93.5	91.0	91.0	88.5	79.2	77.0	平成27年3月
67.5	65.7	82.5	80.3	95.4	92.8	97.9	95.2	77.9	75.8	93.6	91.1	88.6	86.2	75.8	73.7	4月
64.6	62.8	81.9	79.7	97.7	95.0	94.7	92.1	77.3	75.2	96.3	93.7	87.3	84.9	72.9	70.9	5月
114.9	110.5	191.8	184.4	105.2	101.2	134.6	129.4	202.6	194.8	187.3	180.1	163.9	157.6	136.8	131.5	6月
77.0	74.0	79.7	76.6	90.6	87.1	97.2	93.5	73.1	70.3	100.9	97.0	82.0	78.8	84.3	81.1	7月
68.8	66.2	79.3	76.3	94.3	90.7	94.1	90.5	71.2	68.5	94.5	90.9	78.9	75.9	74.6	71.7	8月
66.5	63.9	137.8	132.5	89.0	85.6	99.8	96.0	72.6	69.8	95.9	92.2	79.6	76.5	75.0	72.1	9月
67.5	64.7	82.0	78.5	86.9	83.2	92.3	88.4	73.2	70.1	96.9	92.8	81.9	78.4	77.4	74.1	10月
66.8	64.3	80.8	77.8	97.8	94.1	95.8	92.2	72.8	70.1	96.6	93.0	79.7	76.7	74.8	72.0	11月
143.4	138.6	233.0	225.1	111.6	107.8	141.2	136.4	219.5	212.1	214.1	206.9	186.4	180.1	153.1	147.9	12月
65.7	63.9	75.7	73.6	95.6	93.0	94.8	92.2	69.1	67.2	97.9	95.2	78.2	76.1	71.1	69.2	平成28年1月
64.4	62.6	79.6	77.4	85.8	83.5	84.8	82.5	72.1	70.1	99.2	96.5	78.4	76.3	77.7	75.6	2月
65.4	63.5	78.3	76.0	84.9	82.4	98.7	95.8	71.1	69.0	99.7	96.8	83.8	81.4	78.3	76.0	3月

(H22年平均=100)

不動産業,物品賃貸業		学術研究,専門・技術サービス業		宿泊業,飲食サービス業		生活関連サービス業,娯楽業		教育,学習支援業		医療,福祉		複合サービス事業		サービス業(他に分類されないもの)		区分
総実	所定外	総実	所定外	総実	所定外	総実	所定外	総実	所定外	総実	所定外	総実	所定外	総実	所定外	
-	-	-	-	-	-	-	-	105.1	132.0	97.3	97.4	105.1	89.8	-	-	平成21年平均
100.0	100.0	100.0	100.0	100.0	100.0	100.0	100.0	100.0	100.0	100.0	100.0	100.0	100.0	100.0	100.0	22
98.5	82.5	98.9	92.5	99.2	132.8	105.1	96.3	104.7	118.3	103.5	102.1	96.3	79.6	94.4	69.2	23
88.4	84.0	100.5	110.3	103.2	128.6	100.7	139.7	101.3	122.9	105.4	97.3	101.6	100.4	91.3	59.3	24
93.0	155.4	103.0	85.9	112.5	204.2	92.5	73.5	95.1	60.1	103.2	86.2	98.6	197.4	93.9	83.9	25
102.0	156.2	102.5	134.5	100.3	164.9	97.8	114.7	86.8	77.7	106.0	86.9	103.2	222.8	95.5	61.8	26
81.2	42.5	95.3	73.8	96.2	183.9	116.5	165.4	92.1	138.2	104.9	96.2	100.5	86.5	87.8	51.4	27
78.2	28.3	106.0	109.4	94.0	147.6	112.7	105.9	103.4	163.8	108.8	100.0	102.9	74.6	90.8	61.3	平成27年3月
88.0	45.1	100.4	75.0	99.1	166.7	121.4	141.2	105.5	212.1	107.6	93.2	105.5	79.7	91.0	47.6	4月
78.9	37.2	84.6	63.3	100.6	171.4	114.1	133.3	87.0	203.4	99.3	100.0	98.5	100.0	86.1	42.7	5月
78.9	36.3	104.8	61.7	96.1	147.6	124.6	154.9	110.3	205.2	110.4	90.4	98.9	88.1	91.5	38.7	6月
86.1	43.4	101.7	61.7	92.7	173.8	111.7	151.0	96.2	91.4	109.1	89.0	106.9	83.1	88.5	39.5	7月
83.2	39.8	90.2	46.9	103.5	235.7	122.1	207.8	62.1	62.1	105.5	91.8	102.7	72.9	84.7	41.1	8月
83.8	54.9	89.4	63.3	95.1	200.0	118.1	182.4	89.8	125.9	104.1	97.3	98.7	101.7	84.9	53.2	9月
78.9	54.9	99.8	72.7	95.1	250.0	115.6	168.6	93.9	136.2	104.9	102.7	100.5	83.1	86.0	54.0	10月
82.4	59.3	93.9	74.2	98.5	233.3	117.8	170.6	89.7	129.3	104.1	105.5	99.7	108.5	86.0	50.8	11月
78.2	52.2	89.6	78.1	98.3	207.1	116.9	182.4	85.3	75.9	102.5	91.8	104.4	103.4	85.8	66.1	12月
77.6	48.7	98.3	139.1	89.3	221.4	111.2	172.5	82.7	58.6	97.4	91.8	96.0	110.2	79.7	43.5	平成28年1月
78.0	49.6	113.2	158.6	88.5	204.8	104.3	123.5	91.8	74.1	101.0	97.3	98.0	101.7	90.0	76.6	2月
81.6	59.3	116.6	157.8	87.9	183.3	105.4	182.4	87.3	81.0	106.1	94.5	110.0	120.3	86.0	60.5	3月

事業所規模 5人以上 続き

賃金指数(きまって支給する給与)

区分	調査産業計	建設業	製造業	電気・ガス・熱供給・水道業	情報通信業	運輸業,郵便業	卸売業,小売業	金融業,保険業
平成21年平均	96.7	105.9	94.7	100.8	84.4	88.5	89.8	96.9
22	100.0	100.0	100.0	100.0	100.0	100.0	100.0	100.0
23	103.8	99.5	107.4	101.0	99.2	86.6	107.3	98.7
24	102.9	100.9	107.7	96.5	83.3	85.3	101.3	101.0
25	101.9	111.9	102.7	84.5	85.1	90.9	100.6	110.9
26	103.6	116.5	100.4	115.4	87.3	90.8	101.2	109.7
27	108.5	114.1	104.3	x	103.5	100.2	118.9	110.4
平成27年3月	108.4	116.3	103.2	x	101.8	100.7	120.2	108.9
4月	108.9	108.5	104.4	x	102.8	100.3	123.0	105.9
5月	109.4	114.6	104.4	x	102.5	100.6	120.9	114.3
6月	111.0	115.3	105.5	x	101.1	101.9	125.6	109.1
7月	107.3	114.3	107.5	x	104.7	89.2	118.5	115.5
8月	107.7	112.3	107.2	x	103.4	97.7	118.8	109.8
9月	108.5	120.5	107.2	x	102.5	97.9	118.6	109.4
10月	109.2	115.5	105.4	x	106.1	97.7	119.4	115.0
11月	108.3	107.5	106.2	x	104.1	100.7	117.4	110.9
12月	108.4	110.3	107.5	x	108.7	104.5	117.3	115.2
平成28年1月	106.3	103.1	99.9	x	112.6	104.0	114.7	106.0
2月	106.7	111.7	105.1	x	101.9	100.8	111.9	108.8
3月	106.9	113.1	102.1	x	103.6	102.8	113.0	106.9

注) 平成21年以前と接続しない産業の指数、前年比及び前年差は、算出できないため、表中において「-」と表記しています。

常用雇用指数

区分	調査産業計	建設業	製造業	電気・ガス・熱供給・水道業	情報通信業	運輸業,郵便業	卸売業,小売業	金融業,保険業
平成21年平均	103.5	105.8	103.3	136.1	116.7	95.3	109.1	99.2
22	100.0	100.0	100.0	100.0	100.0	100.0	100.0	100.0
23	100.0	97.9	95.7	118.6	124.5	101.6	99.7	103.7
24	102.1	96.5	99.0	120.0	125.3	94.7	100.5	101.3
25	102.5	96.4	101.6	128.3	123.1	92.4	100.9	100.0
26	102.5	101.2	93.7	89.0	119.2	91.8	103.0	96.4
27	101.8	104.1	76.5	x	117.0	90.8	102.8	96.2
平成27年3月	101.1	103.2	78.4	x	117.5	89.8	103.7	98.4
4月	101.7	102.4	77.6	x	117.4	89.7	102.9	97.6
5月	101.4	100.5	78.5	x	116.4	89.6	101.5	96.7
6月	101.5	100.3	78.4	x	116.3	89.2	101.7	96.3
7月	101.2	101.6	75.3	x	116.4	89.8	101.7	95.8
8月	101.6	104.7	76.4	x	116.1	90.3	101.9	95.2
9月	101.8	106.1	76.8	x	116.2	90.2	101.2	94.8
10月	102.1	106.1	76.9	x	116.8	89.3	102.6	94.8
11月	102.8	108.2	76.3	x	116.8	94.9	103.8	94.5
12月	103.4	108.3	75.6	x	116.8	95.1	104.0	94.1
平成28年1月	103.8	111.7	80.3	x	116.8	93.7	104.7	93.6
2月	103.5	114.3	81.7	x	117.0	92.1	103.3	94.7
3月	102.4	109.8	80.8	x	116.2	93.4	103.1	92.0

注) 平成21年以前と接続しない産業の指数、前年比及び前年差は、算出できないため、表中において「-」と表記しています。

(H22年平均 = 100)

不動産業, 物品 賃貸業	学術研究, 専門・ 技術サービス業	宿泊業, 飲食サ- ビス業	生活関連サ-ビ ス業, 娯楽業	教育, 学習支援業	医療, 福祉	複合サ-ビス事 業	サ-ビス業 (他に分類されな いもの)	区 分
-	-	-	-	92.7	101.4	93.0	-	平成21年平均
100.0	100.0	100.0	100.0	100.0	100.0	100.0	100.0	22
114.5	95.2	97.0	92.1	119.1	103.2	99.0	79.2	23
64.2	93.1	93.3	92.6	114.9	109.1	90.8	79.1	24
76.2	96.3	106.9	93.7	93.5	105.9	101.3	86.1	25
110.8	104.6	97.2	97.2	89.3	109.9	110.4	88.1	26
75.9	99.6	94.3	107.2	94.6	112.8	101.8	86.6	27
74.1	100.4	93.8	110.1	96.2	110.7	102.0	89.0	平成27年3月
77.9	102.0	97.3	109.4	99.7	111.3	103.3	86.2	4月
74.6	101.6	99.5	106.0	98.9	111.8	101.4	84.3	5月
75.1	97.9	95.9	123.0	101.0	113.5	101.8	85.6	6月
76.6	98.8	90.6	104.1	89.8	112.3	102.4	86.7	7月
77.1	98.4	96.2	105.1	91.2	112.3	98.1	86.3	8月
76.8	98.6	90.8	111.3	90.7	113.5	99.7	86.4	9月
78.0	101.7	88.6	103.0	93.6	115.2	104.6	87.9	10月
77.1	100.2	97.7	105.1	93.3	114.5	101.8	87.0	11月
75.0	98.9	94.5	112.0	89.3	113.4	100.0	89.1	12月
75.9	93.8	96.2	105.2	88.5	116.0	98.8	82.7	平成28年1月
74.5	97.3	87.6	94.6	90.4	116.2	99.9	89.9	2月
75.6	97.1	86.6	107.5	90.1	115.7	98.7	87.1	3月

(H22年平均 = 100)

不動産業, 物品 賃貸業	学術研究, 専門・ 技術サービス業	宿泊業, 飲食サ- ビス業	生活関連サ-ビ ス業, 娯楽業	教育, 学習支援業	医療, 福祉	複合サ-ビス事 業	サ-ビス業 (他に分類されな いもの)	区 分
-	-	-	-	98.2	104.0	142.0	-	平成21年平均
100.0	100.0	100.0	100.0	100.0	100.0	100.0	100.0	22
97.0	104.9	93.0	98.1	103.8	101.4	97.2	100.8	23
90.1	100.6	95.2	95.0	104.9	109.6	94.1	105.1	24
84.7	97.0	93.2	95.6	101.9	112.5	91.3	109.7	25
75.0	92.0	92.2	90.1	102.2	117.1	87.6	107.7	26
86.4	85.7	97.0	89.4	106.3	118.4	126.4	104.8	27
86.5	86.9	96.0	84.9	100.1	117.6	123.9	102.9	平成27年3月
87.1	86.7	94.5	85.5	106.8	118.9	126.4	105.4	4月
86.6	86.7	95.7	85.9	106.9	119.2	125.3	105.1	5月
84.9	85.7	96.7	90.1	107.4	118.8	125.1	104.6	6月
84.9	83.5	96.2	90.2	107.3	119.1	125.7	104.5	7月
87.0	83.5	96.8	92.6	105.6	118.7	128.0	105.4	8月
85.2	83.5	97.9	92.3	107.4	117.9	128.5	105.4	9月
86.8	83.5	99.3	92.5	107.2	118.0	129.1	106.1	10月
87.2	85.9	96.3	93.6	108.3	117.8	128.3	106.1	11月
87.2	85.9	102.3	93.5	108.4	118.1	128.8	107.2	12月
87.0	86.0	102.6	91.5	108.4	116.6	128.8	105.4	平成28年1月
87.3	87.9	102.6	88.5	108.7	116.1	126.6	106.0	2月
89.8	83.4	100.6	88.6	107.8	116.3	129.9	99.4	3月

《 事業所規模 30人以上 》

1. 賃金の動き(1表参照)

		対前月比(差)	対前年同月比(差)
現金給与総額	284,051 円	5.1 %	△ 0.1 %
きまって支給する給与	268,132 円	0.1 %	0.3 %
特別に支払われた給与	15,919 円	13,642 円	△ 1,007 円

2. 労働時間の動き(2表参照)

		対前月比(差)	対前年同月比(差)
出勤日数	19.3 日	0.4 日	△ 0.2 日
総実労働時間	149.3 時間	2.3 %	△ 1.5 %
所定外労働時間	10.5 時間	6.1 %	△ 8.7 %

3. 雇用の動き(3表参照)

		対前月比(差)	対前年同月比(差)
常用労働者数	109,355 人	△ 1.1 %	0.4 %
パート労働者比率	21.6 %	0.5 pt	1.6 pt
労働異動率			
入職率	1.56 %		△ 0.12 pt
離職率	2.12 %		△ 0.45 pt

《 事業所規模 30人以上 》

(1表) 月間現金給与額

(単位:円、%)

産 業	現金給与総額		きまって支給する給与			所定内給与			特別に支払われた給与			
	対前月 増減率	対前年同月 増減率	対前月 増減率	対前年同月 増減率	対前月 増減率	対前月 増減率	対前年同月 増減率	対前月 増減率	対前年同月 増減率	対前月 増減差	対前年同月 増減差	
全国(調査産業計・確報値)	313,419	7.3	2.0	292,022	1.2	1.3	266,261	1.0	1.2	21,397	17,820	2,256
高知県(調査産業計)	284,051	5.1	△ 0.1	268,132	0.1	0.3	243,326	0.0	0.5	15,919	13,642	△ 1,007
建設業	x	x	x	x	x	x	x	x	x	x	x	x
製造業	272,133	16.8	△ 11.1	225,997	△ 3.0	△ 5.1	204,826	△ 2.4	△ 4.9	46,136	46,136	△ 21,757
電気・ガス・熱供給・水道業	x	x	x	x	x	x	x	x	x	x	x	x
情報通信業	551,940	41.7	8.0	391,708	0.7	0.3	364,582	0.1	△ 0.2	160,232	159,898	40,329
運輸業,郵便業	282,606	4.4	△ 6.1	272,872	2.0	△ 1.7	226,223	3.0	△ 1.0	9,734	6,431	△ 13,630
卸売業,小売業	192,786	13.0	5.1	169,705	△ 0.6	△ 0.9	160,003	△ 1.0	0.0	23,081	23,081	10,911
金融業,保険業	367,346	△ 0.2	1.9	367,346	△ 0.2	7.4	339,992	0.0	5.6	0	0	△ 18,694
不動産業,物品賃貸業	180,134	3.8	5.0	180,134	3.8	5.0	167,162	1.1	0.3	0	0	0
学術研究,専門・技術サービス業	358,605	△ 3.3	△ 1.6	358,605	△ 0.5	△ 1.6	328,801	△ 1.4	2.0	0	△ 10,482	0
宿泊業,飲食サービス業	131,699	5.5	9.9	131,699	5.5	10.0	121,272	7.6	6.2	0	0	△ 20
生活関連サービス業,娯楽業	182,371	8.1	△ 0.5	171,520	1.7	△ 1.8	156,929	0.5	△ 3.8	10,851	10,851	2,228
教育,学習支援業	299,925	0.7	△ 2.5	299,925	2.3	2.2	287,236	0.8	0.8	0	△ 4,525	△ 14,158
医療,福祉	341,771	0.2	2.2	334,634	△ 0.8	1.1	299,853	△ 0.4	1.5	7,137	3,226	3,415
複合サービス業	275,766	2.9	△ 7.3	253,897	△ 4.7	△ 4.9	239,374	△ 5.7	△ 5.2	21,869	20,365	△ 8,896
サービス業(他に分類されないもの)	168,513	5.9	10.9	154,229	△ 3.0	5.8	148,170	△ 1.9	8.3	14,284	14,140	8,183

平成28年3月

- 注) ① 特別に支払われた給与については指数を作成していないため、実数による増減差です。
 ② 「現金給与総額」=「きまって支給する給与」+「特別に支払われた給与」・「きまって支給する給与」=「所定内給与」+「超過労働給与」
 ③ 「-」は該当データの無いものを示し、「x」は標本数が稀少につき秘匿のため公表できないもの。「0」は集計単位未満のデータ量を示す。

《 事業所規模 30人以上 》

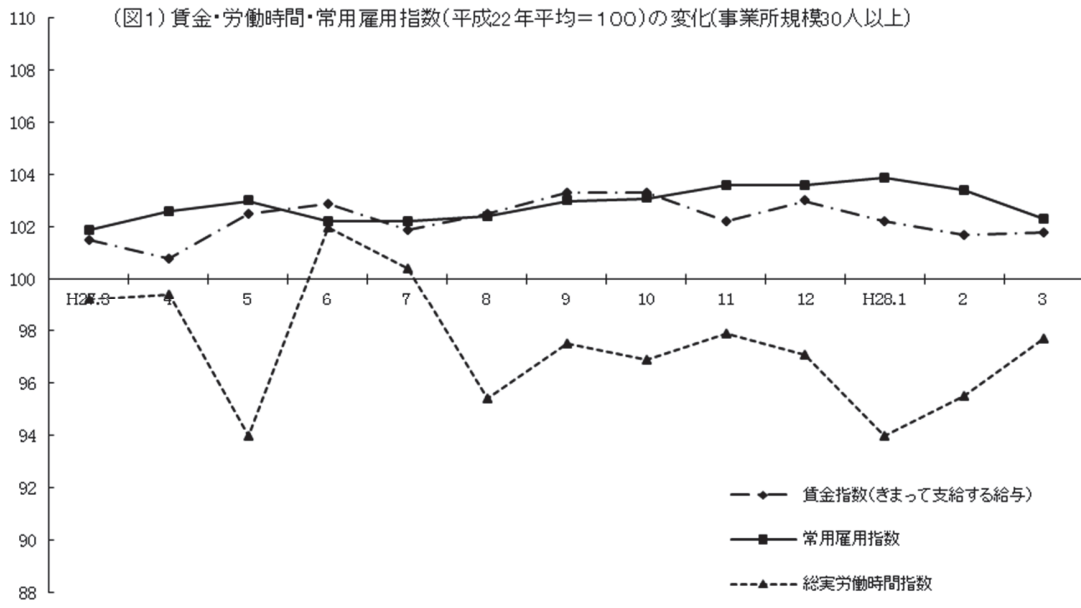
(2表) 月間実労働時間数および出勤日数

(単位:時間、日、%)

産 業	総実労働時間			所定内労働時間			所定外労働時間			出勤日数		
	対前月 増減率	対前年同月 増減率	対前年同月 増減率	対前月 増減率	対前年同月 増減率	対前月 増減率	対前年同月 増減率	対前月 増減率	対前年同月 増減率	対前月 増減差	対前年同月 増減差	
全国(調査産業計・確報値)	152.5	3.7	1.4	139.3	3.6	1.6	13.2	4.8	△ 0.7	19.2	0.6	0.2
高知県(調査産業計)	149.3	2.3	△ 1.5	138.8	2.0	△ 0.9	10.5	6.1	△ 8.7	19.3	0.4	△ 0.2
建設業	x	x	x	x	x	x	x	x	x	x	x	x
製造業	160.3	△ 0.2	△ 5.4	148.1	△ 0.2	△ 3.5	12.2	0.0	△ 24.2	19.7	△ 0.2	△ 0.6
電気・ガス・熱供給・水道業	x	x	x	x	x	x	x	x	x	x	x	x
情報通信業	150.9	1.1	2.3	140.8	1.3	2.0	10.1	△ 1.0	7.4	19.9	0.5	0.5
運輸業,郵便業	187.0	1.2	△ 2.7	153.6	0.9	△ 1.1	33.4	3.1	△ 9.5	20.8	0.1	0.2
卸売業,小売業	139.4	△ 3.1	0.6	132.3	△ 3.7	0.9	7.1	10.9	△ 5.4	18.9	△ 0.9	0.2
金融業,保険業	160.3	7.2	6.0	147.0	7.7	4.0	13.3	2.3	37.1	19.8	1.5	0.5
不動産業,物品賃貸業	164.0	3.9	2.5	154.8	1.7	△ 0.6	9.2	61.4	124.3	21.1	0.3	0.0
学術研究,専門・技術サービス業	172.2	13.8	1.0	157.8	12.0	2.8	14.4	38.5	△ 15.8	20.4	1.8	0.3
宿泊業,飲食サービス業	119.2	5.6	11.0	108.6	5.2	6.1	10.6	9.3	107.8	17.7	0.7	△ 0.3
生活関連サービス業,娯楽業	127.7	0.1	△ 1.7	119.4	△ 1.3	△ 2.7	8.3	25.8	13.7	17.8	0.0	△ 0.5
教育,学習支援業	120.7	△ 7.1	△ 11.8	116.0	△ 8.3	△ 13.0	4.7	38.2	34.2	15.7	△ 1.2	△ 2.1
医療,福祉	152.7	5.6	△ 1.0	145.0	6.1	0.1	7.7	△ 2.5	△ 17.2	19.5	1.1	△ 0.1
複合サービス業	158.5	11.1	6.0	149.1	9.9	4.3	9.4	34.3	44.6	20.5	2.1	1.2
サービス業(他に分類されないもの)	119.4	△ 2.5	3.7	114.5	△ 2.1	6.4	4.9	△ 12.5	△ 33.9	19.8	0.8	0.9

平成28年3月

注) 出勤日数については指数を作成していないので、実数による増減差です。



《 事業所規模 30人以上 》

(3表) 常用労働者数および労働異動率

(単位:人、%、ポイント)

産 業	本調査期間末常用労働者数				労働異動率			
	対前月 増減率	対前年同月 増 減 率	パートタイム 労働者比率	入職率	対前年同月 増 減 差	離職率	対前年同月 増 減 差	
全国(調査産業計・確報値)	27,407,196	△ 0.6	1.2	25.3	1.56	△ 0.01	2.23	△ 0.13
高知県(調査産業計)	109,355	△ 1.1	0.4	21.6	1.56	△ 0.12	2.12	△ 0.45
建設業	x	x	x	x	x	x	x	x
製造業	11,018	△ 2.4	△ 1.3	13.8	1.21	0.19	1.36	0.34
電気・ガス・熱供給・水道業	x	x	x	x	x	x	x	x
情報通信業	2,064	0.1	2.2	3.9	2.18	0.16	2.09	△ 0.37
運輸業, 郵便業	7,812	0.5	3.5	19.5	0.96	△ 1.19	0.48	△ 0.68
卸売業, 小売業	17,970	△ 0.9	△ 1.9	44.2	1.56	0.18	2.48	0.12
金融業, 保険業	2,709	0.6	△ 11.0	17.7	3.05	△ 1.33	2.41	△ 1.87
不動産業, 物品賃貸業	342	△ 0.9	2.4	28.4	1.74	1.74	2.61	2.01
学術研究, 専門・技術サービス業	1,913	0.1	0.6	7.8	0.00	0.00	0.05	0.05
宿泊業, 飲食サービス業	4,084	1.1	3.0	58.3	4.78	0.19	3.71	△ 0.93
生活関連サービス業, 娯楽業	2,378	△ 2.2	4.8	53.5	3.13	0.11	5.35	△ 1.04
教育, 学習支援業	10,001	△ 1.5	4.8	29.3	1.08	1.08	2.54	△ 4.07
医療, 福祉	36,758	△ 0.9	0.8	8.3	1.32	△ 0.83	2.17	△ 0.19
複合サービス業	1,985	△ 0.7	△ 0.3	6.4	2.75	1.34	3.40	1.99
サービス業(他に分類されないもの)	5,488	△ 6.7	△ 4.8	37.9	1.18	0.11	2.66	0.92

注) ①労働異動率については指数を作成していないので、実数による増減差です。

平成28年3月

《 事業所規模 30人以上 》

(4表) 産業別・就業形態別常用労働者数、月間給与額、労働時間数等

(単位:人、円、日、時間)

就業形態	産 業	本調査期間末 労働者数	現金給与 総 額	きまって 支給する 給 与			特別に 支払われた 給 与	出 勤 日 数	総 実 所 定 内 所 定 外 労働時間 労働時間 労働時間	所 定 内 労働時間	所 定 外 労働時間
				所定内 給 与	超過労働 給 与						
一般労働者	調査産業計	85,710	335,727	315,533	284,878	30,655	20,194	20.3	165.8	153.1	12.7
	製造業	9,494	300,706	247,227	223,193	24,034	53,479	20.2	168.5	154.9	13.6
	卸売業, 小売業	10,023	272,106	231,202	215,610	15,592	40,904	20.0	166.3	155.2	11.1
	医療, 福祉	33,707	355,648	348,011	310,626	37,385	7,637	20.0	158.6	150.3	8.3
パートタイム 労働者	調査産業計	23,645	97,989	97,463	93,718	3,745	526	15.5	89.7	87.0	2.7
	製造業	1,524	92,610	92,610	89,427	3,183	0	16.8	108.2	105.3	2.9
	卸売業, 小売業	7,947	93,897	93,036	90,677	2,359	861	17.5	106.0	103.9	2.1
	医療, 福祉	3,051	188,544	186,926	180,892	6,034	1,618	14.6	87.6	86.2	1.4

平成28年3月

統計表:事業所規模 30人以上

賃金指数(現金給与総額)

区分	調査産業計		建設業		製造業		電気・ガス・熱供給・水道業		情報通信業		運輸業・郵便業		卸売業・小売業		金融業・保険業	
	名目	実質	名目	実質	名目	実質	名目	実質	名目	実質	名目	実質	名目	実質	名目	実質
平成21年平均	97.2	96.6	98.2	97.6	97.7	97.1	106.1	105.5	74.6	74.2	88.1	87.6	91.7	91.2	98.5	97.9
22	100.0	100.0	100.0	100.0	100.0	100.0	100.0	100.0	100.0	100.0	100.0	100.0	100.0	100.0	100.0	100.0
23	102.3	102.7	96.6	97.0	104.9	105.3	96.3	96.7	99.7	100.1	107.8	108.2	104.4	104.8	105.3	105.7
24	103.2	103.6	87.6	88.0	98.5	98.9	98.3	98.7	89.5	89.9	99.0	99.4	110.0	110.4	95.5	95.9
25	100.1	101.2	89.3	90.3	95.4	96.5	91.3	92.3	88.6	89.6	97.3	98.4	105.3	106.5	96.6	97.7
26	99.0	96.9	93.9	91.9	96.7	94.6	96.7	94.6	91.9	89.9	95.7	93.6	102.3	100.1	99.8	97.7
27	103.4	99.8	x	x	100.4	96.9	x	x	90.2	87.1	108.6	104.8	100.1	96.6	137.4	132.6
平成27年3月	90.3	87.8	x	x	109.5	106.5	x	x	92.1	89.6	109.0	106.0	88.9	86.5	96.2	93.6
4月	85.1	82.8	x	x	85.8	83.5	x	x	70.8	68.9	97.3	94.6	86.2	83.9	88.9	86.5
5月	96.5	93.9	x	x	86.3	83.9	x	x	72.4	70.4	97.7	95.0	102.5	99.7	353.0	343.4
6月	156.7	150.7	x	x	131.6	126.5	x	x	137.8	132.5	124.4	119.6	114.9	110.5	197.7	190.1
7月	96.5	92.8	x	x	120.0	115.4	x	x	88.5	85.1	105.2	101.2	117.3	112.8	99.7	95.9
8月	86.3	83.0	x	x	90.2	86.7	x	x	72.1	69.3	99.3	95.5	86.0	82.7	90.6	87.1
9月	86.8	83.5	x	x	86.0	82.7	x	x	72.2	69.4	98.7	94.9	84.0	80.8	94.4	90.8
10月	86.7	83.0	x	x	83.8	80.3	x	x	71.7	68.7	98.9	94.7	85.0	81.4	97.6	93.5
11月	88.4	85.1	x	x	95.1	91.5	x	x	93.9	90.4	104.4	100.5	83.4	80.3	126.9	122.1
12月	190.2	183.8	x	x	155.7	150.4	x	x	168.4	162.7	153.4	148.2	180.9	174.8	227.0	219.3
平成28年1月	86.1	83.8	x	x	85.5	83.2	x	x	78.7	76.6	102.9	100.1	87.2	84.8	90.1	87.6
2月	85.8	83.5	x	x	83.4	81.1	x	x	70.2	68.3	98.1	95.4	82.7	80.4	98.2	95.5
3月	90.2	87.6	x	x	97.4	94.6	x	x	99.5	96.6	102.4	99.4	93.4	90.7	98.0	95.1

注) 実質賃金指数算出のための消費者物価指数は「高知市の持家の帰属家賃を除く総合」指数を使用しています。
平成21年以前と接続しない産業の指数、前年比及び前年差は、算出できないため、表中において「-」と表記しています。

労働時間指数

区分	調査産業計		建設業		製造業		電気・ガス・熱供給・水道業		情報通信業		運輸業・郵便業		卸売業・小売業		金融業・保険業	
	総実	所定外	総実	所定外	総実	所定外	総実	所定外	総実	所定外	総実	所定外	総実	所定外	総実	所定外
平成21年平均	98.1	96.2	100.1	98.0	97.1	88.7	100.1	100.3	90.3	72.4	93.4	94.3	96.4	80.7	99.3	74.7
22	100.0	100.0	100.0	100.0	100.0	100.0	100.0	100.0	100.0	100.0	100.0	100.0	100.0	100.0	100.0	100.0
23	100.9	101.3	96.7	73.0	102.5	129.4	98.6	90.9	111.9	136.8	101.9	105.0	102.2	104.3	99.9	76.7
24	100.7	98.2	96.9	74.5	101.5	127.6	99.7	69.5	99.1	97.5	96.4	96.8	104.2	114.3	104.1	110.4
25	98.9	93.0	98.2	83.8	100.8	128.0	97.8	73.2	95.1	85.6	94.0	109.5	103.4	117.2	103.8	157.2
26	97.7	94.7	102.1	105.6	99.4	124.4	98.8	101.7	89.2	64.7	95.3	123.6	101.9	111.7	106.3	187.4
27	97.6	105.0	x	x	102.1	138.9	x	x	86.6	55.1	102.0	140.0	100.1	119.9	110.6	215.5
平成27年3月	99.2	108.5	x	x	103.2	142.5	x	x	82.1	48.7	102.8	139.8	93.8	117.2	111.5	173.2
4月	99.4	100.9	x	x	107.8	146.0	x	x	86.6	50.8	103.0	134.8	101.8	125.0	110.8	187.5
5月	94.0	105.7	x	x	97.3	143.4	x	x	87.4	54.4	94.5	129.2	101.0	140.6	113.1	300.0
6月	102.0	97.2	x	x	109.2	137.2	x	x	84.9	48.2	103.3	122.0	104.2	110.9	113.3	200.0
7月	100.4	95.3	x	x	106.2	133.6	x	x	91.7	48.7	100.7	114.4	99.1	106.3	122.0	271.4
8月	95.4	105.7	x	x	99.3	134.5	x	x	91.6	50.8	99.1	126.1	103.0	126.6	109.3	187.5
9月	97.5	104.7	x	x	104.6	152.2	x	x	88.5	60.6	100.3	121.2	100.7	110.9	105.9	194.6
10月	96.9	106.6	x	x	99.8	127.4	x	x	84.3	63.7	98.1	129.2	98.3	107.8	112.8	241.1
11月	97.9	105.7	x	x	102.6	140.7	x	x	93.1	69.4	105.9	149.2	100.8	103.1	107.7	212.5
12月	97.1	107.5	x	x	101.8	138.1	x	x	82.4	52.8	108.1	161.7	98.0	120.3	112.1	255.4
平成28年1月	94.0	103.8	x	x	90.3	118.6	x	x	83.5	52.8	97.7	147.0	102.3	154.7	106.6	208.9
2月	95.5	93.4	x	x	97.8	108.0	x	x	83.0	52.8	98.8	122.7	97.4	100.0	110.3	232.1
3月	97.7	99.1	x	x	97.6	108.0	x	x	84.0	52.3	100.0	126.5	94.4	110.9	118.2	237.5

注) 平成21年以前と接続しない産業の指数、前年比及び前年差は、算出できないため、表中において「-」と表記しています。

(H22年平均 = 100)

不動産業、物品賃貸業		学術研究、専門・技術サービス業		宿泊業、飲食サービス業		生活関連サービス業、娯楽業		教育、学習支援業		医療、福祉		複合サービス事業		サービス業 (他に分類されないもの)		区分
名目	実質	名目	実質	名目	実質	名目	実質	名目	実質	名目	実質	名目	実質	名目	実質	
-	-	-	-	-	-	-	-	100.6	100.0	100.6	100.0	81.7	81.2	-	-	平成21年平均
100.0	100.0	100.0	100.0	100.0	100.0	100.0	100.0	100.0	100.0	100.0	100.0	100.0	100.0	100.0	100.0	22
101.7	102.1	102.2	102.6	99.7	100.1	80.9	81.2	104.9	105.3	100.8	101.2	93.7	94.1	98.1	98.5	23
65.6	65.9	108.8	109.2	87.2	87.6	76.0	76.3	106.5	106.9	107.8	108.2	95.9	96.3	98.6	99.0	24
49.0	49.5	104.5	105.7	87.3	88.3	94.3	95.3	89.3	90.3	106.9	108.1	93.5	94.5	94.0	95.0	25
25.2	24.7	115.2	112.7	86.9	85.0	105.6	103.3	77.5	75.8	106.2	103.9	126.3	123.6	85.6	83.8	26
68.6	66.2	107.0	103.3	89.7	86.6	106.2	102.5	79.2	76.4	112.7	108.8	99.8	96.3	85.9	82.9	27
56.1	54.6	86.8	84.4	81.1	78.9	100.2	97.5	64.3	62.5	92.9	90.4	89.1	86.7	79.5	77.3	平成27年3月
61.2	59.5	90.3	87.8	79.5	77.3	98.8	96.1	59.8	58.2	93.0	90.5	91.2	88.7	78.0	75.9	4月
56.0	54.5	88.1	85.7	84.5	82.2	97.0	94.4	61.0	59.3	96.0	93.4	79.9	77.7	73.6	71.6	5月
115.6	111.2	174.4	167.7	98.9	95.1	130.9	125.9	144.4	138.8	190.9	183.6	180.1	173.2	111.7	107.4	6月
58.8	56.5	84.7	81.4	88.5	85.1	103.4	99.4	60.8	58.5	94.5	90.9	82.7	79.5	86.0	82.7	7月
64.7	62.2	81.7	78.6	92.0	88.5	96.8	93.1	61.7	59.3	91.7	88.2	76.0	73.1	81.4	78.3	8月
58.1	55.9	82.4	79.2	87.7	84.3	96.6	92.9	60.8	58.5	92.5	88.9	82.0	78.8	79.3	76.3	9月
58.9	56.4	85.1	81.5	88.3	84.6	95.3	91.3	63.6	60.9	93.5	89.6	79.5	76.1	85.7	82.1	10月
57.9	55.7	82.6	79.5	90.4	87.0	99.8	96.1	60.4	58.1	93.2	89.7	81.9	78.8	82.1	79.0	11月
121.7	117.6	254.9	246.3	127.9	123.6	151.7	146.6	191.3	184.8	212.4	205.2	186.8	180.5	122.7	118.6	12月
55.2	53.7	82.5	80.3	85.9	83.6	95.0	92.4	59.9	58.3	93.5	91.0	81.8	79.6	83.7	81.4	平成28年1月
56.7	55.2	88.3	85.9	84.5	82.2	92.3	89.8	62.3	60.6	94.7	92.1	80.3	78.1	83.2	80.9	2月
58.9	57.2	85.4	82.9	89.1	86.5	99.7	96.8	62.7	60.9	94.9	92.1	82.6	80.2	88.2	85.6	3月

(H22年平均 = 100)

不動産業、物品賃貸業		学術研究、専門・技術サービス業		宿泊業、飲食サービス業		生活関連サービス業、娯楽業		教育、学習支援業		医療、福祉		複合サービス事業		サービス業 (他に分類されないもの)		区分
総実	所定外	総実	所定外	総実	所定外	総実	所定外	総実	所定外	総実	所定外	総実	所定外	総実	所定外	
-	-	-	-	-	-	-	-	98.9	147.0	99.0	101.1	104.6	88.1	-	-	平成21年平均
100.0	100.0	100.0	100.0	100.0	100.0	100.0	100.0	100.0	100.0	100.0	100.0	100.0	100.0	100.0	100.0	22
100.8	38.0	98.4	99.1	99.4	67.5	87.5	91.7	104.7	69.3	100.6	100.6	96.7	76.5	95.3	76.4	23
81.2	340.2	97.4	116.3	96.7	81.0	86.1	90.2	100.5	77.8	102.7	102.5	104.2	93.4	96.0	72.6	24
57.5	323.0	97.8	149.3	97.8	118.5	98.4	133.5	88.7	27.5	101.5	93.1	107.8	276.9	95.3	71.7	25
27.6	160.6	99.7	202.1	95.9	134.8	103.2	143.5	78.6	27.2	102.0	92.7	108.5	154.2	91.5	59.0	26
96.9	106.4	99.2	147.9	89.0	145.4	103.0	152.1	82.9	37.2	100.3	97.9	101.6	119.6	85.4	55.6	27
99.8	77.4	110.9	208.5	83.8	91.1	99.0	130.4	90.9	35.4	104.9	108.1	101.2	97.0	83.0	66.7	平成27年3月
106.7	105.7	107.6	176.8	82.4	114.3	108.2	153.6	89.0	32.3	103.1	97.7	108.8	117.9	83.3	51.4	4月
89.9	79.2	90.3	142.7	86.1	107.1	103.0	146.4	81.1	28.3	95.7	103.5	100.5	132.8	80.4	52.3	5月
99.4	98.1	112.2	151.2	82.4	94.6	103.1	155.4	95.4	39.4	105.3	94.2	102.3	117.9	86.8	49.5	6月
99.1	98.1	105.8	124.4	84.6	130.4	101.1	162.5	91.6	32.3	103.8	88.4	108.1	103.0	86.1	51.4	7月
92.1	81.1	92.1	70.7	99.6	210.7	106.0	180.4	54.3	49.5	101.3	91.9	100.4	95.5	87.0	44.1	8月
98.9	107.5	90.4	122.0	92.1	178.6	98.0	133.9	84.5	45.5	98.9	95.3	97.0	137.3	86.4	55.0	9月
96.4	120.8	102.5	140.2	94.5	194.6	101.8	160.7	82.7	51.5	99.6	101.2	102.1	117.9	81.2	57.7	10月
97.1	141.5	94.1	150.0	95.3	200.0	105.6	171.4	83.6	38.4	99.0	96.5	101.2	150.7	90.2	58.6	11月
94.4	150.9	92.3	123.2	96.9	203.6	103.8	167.9	79.1	30.3	98.3	91.9	103.2	150.7	84.0	53.2	12月
87.0	126.4	93.8	134.1	90.4	185.7	98.4	128.6	79.5	32.3	95.8	90.7	99.3	129.9	85.9	56.8	平成28年1月
98.5	107.5	98.4	126.8	88.1	173.2	97.3	117.9	86.3	34.3	98.4	91.9	96.6	104.5	88.4	50.5	2月
102.3	173.6	112.0	175.6	93.0	189.3	97.3	148.2	80.2	47.5	103.9	89.5	107.3	140.3	86.1	44.1	3月

事業所規模 30人以上 続き

賃金指数(きまって支給する給与)

区分	調査産業計	建設業	製造業	電気・ガス・熱供給・水道業	情報通信業	運輸業・郵便業	卸売業・小売業	金融業・保険業
平成21年平均	96.9	99.9	93.8	103.8	79.1	89.2	93.2	99.2
22	100.0	100.0	100.0	100.0	100.0	100.0	100.0	100.0
23	101.7	97.1	102.3	94.2	106.1	109.2	103.7	98.9
24	101.3	91.0	97.4	95.0	95.7	100.3	107.4	99.2
25	98.6	94.6	93.3	94.0	94.0	100.0	102.2	100.9
26	97.3	98.7	88.6	121.2	92.9	99.6	98.6	100.7
27	102.3	x	96.1	x	94.6	115.8	96.2	113.8
平成27年3月	101.5	x	97.2	x	92.3	115.0	95.1	110.9
4月	100.8	x	97.9	x	92.8	111.3	96.4	108.0
5月	102.5	x	98.1	x	94.5	111.5	98.0	127.8
6月	102.9	x	100.1	x	94.1	112.9	98.0	112.2
7月	101.9	x	97.6	x	93.8	111.7	95.6	121.2
8月	102.5	x	96.9	x	94.5	113.5	98.4	110.2
9月	103.3	x	98.1	x	94.6	112.9	96.2	112.6
10月	103.3	x	95.5	x	93.9	112.6	96.2	118.7
11月	102.2	x	95.8	x	94.3	119.4	95.5	109.8
12月	103.0	x	95.6	x	103.8	125.1	94.6	119.2
平成28年1月	102.2	x	90.2	x	103.1	117.7	99.9	109.5
2月	101.7	x	95.1	x	91.9	110.9	94.7	119.3
3月	101.8	x	92.2	x	92.6	113.1	94.2	119.1

注) 平成21年以前と接続しない産業の指数、前年比及び前年差は、算出できないため、表中において「-」と表記しています。

常用雇用指数

区分	調査産業計	建設業	製造業	電気・ガス・熱供給・水道業	情報通信業	運輸業・郵便業	卸売業・小売業	金融業・保険業
平成21年平均	104.8	102.5	104.0	119.4	106.5	96.0	105.2	101.7
22	100.0	100.0	100.0	100.0	100.0	100.0	100.0	100.0
23	99.2	102.1	85.9	99.3	108.4	99.0	102.6	91.8
24	103.7	99.1	98.5	97.1	106.6	95.8	102.7	88.8
25	103.1	93.7	95.3	102.6	103.1	94.2	102.1	89.4
26	103.1	92.7	92.6	51.4	103.0	92.8	104.4	85.2
27	102.6	x	77.6	x	103.7	94.1	103.0	84.7
平成27年3月	101.9	x	78.6	x	102.5	93.3	105.3	90.5
4月	102.6	x	76.9	x	105.2	93.6	104.9	83.6
5月	103.0	x	78.8	x	103.8	93.4	104.6	83.9
6月	102.2	x	78.6	x	103.7	94.1	99.6	84.4
7月	102.2	x	78.4	x	103.8	95.2	99.6	82.3
8月	102.4	x	79.9	x	103.5	94.9	100.2	81.7
9月	103.0	x	80.7	x	103.6	94.7	99.9	83.1
10月	103.1	x	80.7	x	104.4	94.4	101.9	83.1
11月	103.6	x	79.7	x	104.3	94.5	103.1	82.1
12月	103.6	x	77.8	x	104.3	96.6	104.0	81.0
平成28年1月	103.9	x	77.2	x	104.4	98.9	105.5	80.0
2月	103.4	x	79.5	x	104.7	96.1	104.2	80.0
3月	102.3	x	77.6	x	104.8	96.6	103.3	80.5

注) 平成21年以前と接続しない産業の指数、前年比及び前年差は、算出できないため、表中において「-」と表記しています。

(H22年平均 = 100)

不動産業, 物品 賃貸業	学術研究, 専門・ 技術サービス業	宿泊業, 飲食サ ービス業	生活関連サ ービス業, 娯楽業	教育, 学習支援業	医療, 福祉	複合サ ービス事 業	サービス業 (他に分類されな いもの)	区 分
-	-	-	-	97.4	100.3	87.5	-	平成21年平均
100.0	100.0	100.0	100.0	100.0	100.0	100.0	100.0	22
98.4	102.6	98.7	79.7	103.3	100.0	103.8	98.3	23
67.1	102.3	87.8	78.8	98.6	105.1	94.7	98.2	24
51.4	103.5	87.6	97.1	82.7	104.8	92.9	93.4	25
23.5	111.2	85.5	109.1	72.3	105.8	102.6	89.0	26
69.7	108.2	88.8	106.5	77.6	111.0	102.4	88.4	27
67.8	110.3	85.1	105.2	78.0	110.0	102.6	86.2	平成27年3月
74.0	114.8	83.4	108.8	76.0	110.6	101.3	83.6	4月
67.8	112.0	88.3	106.9	77.5	111.1	101.7	83.1	5月
69.2	107.8	84.6	108.1	79.6	111.6	101.2	85.6	6月
70.7	107.6	86.6	103.0	77.3	109.5	102.9	91.2	7月
69.0	103.8	96.5	106.6	78.5	109.9	97.0	92.0	8月
70.2	104.6	92.1	106.5	77.3	110.1	101.3	89.6	9月
71.2	108.1	92.7	105.0	80.8	112.0	102.1	92.2	10月
70.0	105.0	93.6	105.9	76.8	111.6	105.1	92.8	11月
68.8	105.2	97.8	104.2	75.8	111.0	103.3	94.1	12月
66.8	104.8	90.1	104.6	76.1	111.9	104.2	94.5	平成28年1月
68.6	109.0	88.7	101.6	78.0	112.1	102.5	94.0	2月
71.2	108.5	93.6	103.3	79.7	111.2	97.6	91.2	3月

(H22年平均 = 100)

不動産業, 物品 賃貸業	学術研究, 専門・ 技術サービス業	宿泊業, 飲食サ ービス業	生活関連サ ービス業, 娯楽業	教育, 学習支援業	医療, 福祉	複合サ ービス事 業	サービス業 (他に分類されな いもの)	区 分
-	-	-	-	97.1	106.3	163.4	-	平成21年平均
100.0	100.0	100.0	100.0	100.0	100.0	100.0	100.0	22
97.5	103.0	100.0	97.9	105.1	102.1	91.8	98.7	23
88.6	98.1	98.9	93.3	106.1	112.5	63.6	99.6	24
84.6	98.4	97.6	89.1	106.2	115.1	64.6	96.3	25
87.6	97.1	94.5	87.1	105.8	118.8	63.7	95.1	26
88.3	96.0	92.9	88.9	103.8	121.5	141.3	91.7	27
87.4	95.9	92.6	85.6	98.5	119.6	140.7	90.9	平成27年3月
90.3	95.4	91.1	86.9	102.7	122.0	142.3	92.5	4月
88.2	95.4	91.0	88.0	102.8	122.7	142.4	91.5	5月
87.2	95.8	92.0	89.2	103.6	122.3	142.0	91.1	6月
87.2	96.2	91.7	89.6	103.4	122.1	140.8	90.9	7月
89.0	96.2	93.3	89.6	103.4	121.9	141.6	91.7	8月
88.5	96.2	93.1	88.9	105.0	121.4	140.2	92.4	9月
88.0	96.1	93.3	89.2	104.8	121.9	141.6	93.0	10月
89.8	96.4	94.4	91.9	105.5	121.8	141.5	93.0	11月
89.8	96.4	95.0	91.6	104.7	122.0	141.0	92.8	12月
89.0	96.5	94.8	91.7	104.7	121.8	140.8	92.7	平成28年1月
90.3	96.5	94.4	91.7	104.7	121.6	141.2	92.6	2月
89.5	96.5	95.4	89.7	103.2	120.6	140.3	86.5	3月

高知県の主要統計

人 口 動 態

資料:厚生労働省ホームページ
03-5253-1111

(単位:人・組)

	出生数	死亡数	死産数	婚姻件数	離婚件数
平成 23 年	5 244	9 884	175	3 099	1 406
24	5 266	10 142	154	3 257	1 403
25	5 266	10 243	124	3 257	1 442
26	5 015	9 984	149	3 116	1 364
27	5 052	10 020	111	3 057	1 356
平成 27 . 10	404	823	8	201	111
11	429	799	10	284	103
12	p) 428	p) 915	p) 8	p) 302	p) 128
平成 28 . 1	p) 449	p) 963	p) 8	p) 202	p) 99
2	p) 423	p) 942	p) 11	p) 294	p) 114
3	p) 400	p) 926	p) 13	p) 355	p) 133

職 業 紹 介 状 況

資料:高知労働局職業安定部
885-6051

(単位:件・人)

	1) 一般(学卒を除く)労働者					2) 日雇労働者	
	新規求職 申込件数	月間有効 求職者数	新規求人数	月間有効 求人数	就職件数	前月繰越有 効求職者数	就労実人員
平成 23 年度	52 831	213 781	53 721	129 533	17 308 (1,180)
24	52 027	217 098	55 467	137 813	17 512 (1,163)
25	48 672	201 647	60 469	152 748	17 180 (1,115)
26	44 837	182 701	59 662	153 683	15 892 (976)
27	43 073	173 334	65 380	170 347	15 480 (1,011)
平成 27 . 11	2 780	13 286	5 103	14 150	1 093 (75)	} 178	} 233
12	2 659	12 569	4 994	13 852	1 114 (91)		
平成 28 . 1	3 818	13 072	6 231	14 520	979 (60)		
2	3 891	13 830	6 006	15 471	1 214 (110)		
3	4 115	14 963	6 420	16 455	2 006 (99)
4	4 531	15 105	5 564	14 999	1 558 (112)

(注) ()は県外就職件数で内数として表示した。

1)について、パートタイムを含む。

2)について、平成22年度より四半期集計に変更。

P4の各月別有効求人倍率は季節調整値であり、原数値での計算とは一致しない。

雇 用 保 険 (失 業 給 付) 状 況

資料:高知労働局職業安定部
885-6051

(単位:件・人・千円)

	一般(特例・高齢を除く)雇用保険					日雇雇用保険	
	事業主都合離職数	初回受給者数	受給者実人員	支給終了者数	給付総額	受給者実人員	給付総額
平成 23 年度	3 850	11 477	4 353	8 452	6 250 992	167	130 891
24	3 905	11 224	4 333	8 524	6 208 568	158	100 788
25	3 321	10 203	3 912	7 573	5 485 358	154	96 410
26	3 045	9 121	3 418	6 801	4 752 757	152	94 236
27	2 764	8 753	3 249	6 689	4 507 468	151	94 488
平成 27 . 11	156	626	3 111	533	359 064	151	7 843
12	114	591	2 907	503	330 665	150	6 756
平成 28 . 1	203	521	2 848	567	353 431	150	9 033
2	206	659	2 772	474	303 692	149	7 412
3	288	589	2 739	547	313 295	150	8 374
4	584	1 024	2 953	418	297 042	146	6 950

(注) 受給者実人員の年度の数値は、月平均を掲載。

新設住宅：利用関係別戸数

資料：国土交通省総合政策局
03-5253-8111

(単位：戸)

	全 国	四 国	高 知 県				
			計	持 家	貸 家	給与住宅	分譲住宅
平成 23 年度	841 246	19 039	2 832	1 566	781	54	431
24	893 002	19 451	2 662	1 627	587	75	373
25	980 025	23 958	3 612	1 903	1 009	76	624
26	880 470	19 226	2 755	1 501	757	13	484
27	920 537	20 038	2 722	1 445	870	11	396
平成 27 . 11	79 697	1 728	311	118	119	2	72
12	75 452	1 583	182	119	48	2	13
平成 28 . 1	67 815	1 355	171	110	45	-	16
2	72 831	1 699	286	106	62	1	117
3	75 744	1 601	192	111	57	3	21
4	82 398	1 681	230	124	47	1	58

用語の定義：持家……建築主が自分で居住する目的で建築するもの
 貸家……建築主が賃貸する目的で建築するもの
 給与住宅……会社、官公署、学校等がその社員、職員、教員等を居住させる目的で建築するもの
 分譲住宅……建て売り又は分譲の目的で建築するもの

大型小売店販売状況

資料：四国経済産業局ホームページ
087-811-8509

(単位：百万円)

	店舗数	総 合	衣 料 品	身の回り品	飲 食 料 品	家 庭 用 品	その他の商品	食堂・喫茶
平成 23 年	23	72 183	12 683	2 937	43 650	2 170	9 625	260
24	24	73 194	12 591	2 852	44 967	2 112	9 804	108
25	24	72 950	12 203	2 789	45 516	2 038	9 550	96
26	24	72 363	11 452	2 748	45 719	1 954	9 511	96
27	24	71 971	10 938	2 946	46 045	1 932	9 010	96
平成 27 . 4	24	5 559	933	248	3 461	163	669	8
平成 27 . 11	24	5 790	924	259	3 724	158	621	6
12	24	7 985	1 089	297	5 022	203	1 230	12
平成 28 . 1	24	6 172	1 090	266	3 809	167	732	7
2	24	5 393	673	186	3 667	143	651	7
3	24	5 994	933	266	3 849	159	700	9
4	24	5 607	918	233	3 523	158	699	7

(注) 毎年3月頃、年間補正により前年の確報値は修正される場合がある。

電 灯 電 力 消 費 量

資料：四国電力(株)高知支店
821-2118

(単位：GWh)

	総 計	特 定 規 模 需 要 以 外			特 定 規 模 需 要 (自 由 化 対 象)		
		合 計	電 灯	電 力	合 計	業 務 用 電 力	産 業 用 電 力
平成 23 年度	4 603	2 234	1 846	388	2 369	1 195	1 174 (781)
24	4 432	2 178	1 804	374	2 254	1 157	1 097 (719)
25	4 452	2 174	1 798	376	2 278	1 146	1 132 (752)
26	4 279	2 100	1 733	367	2 179	1 080	1 099 (732)
27	4 127	2 031	1 679	352	2 096	1 059	1 037 (672)
平成 27 . 11	303	143	120	23	160	76	84 (55)
12	323	156	129	27	167	85	82 (53)
平成 28 . 1	401	225	186	39	176	93	83 (54)
2	375	207	171	36	168	85	83 (55)
3	363	195	160	35	168	81	87 (57)
4

(注) ()書きは、大口電力について再掲。
電力自由化に伴い、平成28年4月分以降から公表を終了する。

金融機関別預金残高

資料：日本銀行高知支店ホームページ
822-0001

(単位：百万円)

	高 知 県		
	1) 国内銀行	信用金庫・信用組合	2) 農漁協ほか
平成 23 年度末	2 556 411	767 231	1 051 459
24	2 528 713	810 069	1 080 476
25	2 529 370	846 635	1 087 586
26	2 580 509	877 426	1 096 497
27	2 590 566	899 985	…
平成 27 . 11	2 567 071	891 952	1 104 017
12	2 593 980	898 285	1 112 181
平成 28 . 1	2 589 636	895 994	1 103 272
2	2 573 365	902 424	1 102 148
3	2 590 566	899 985	…
4	2 651 105	906 541	…

(注) 1) 国内銀行は都銀・地銀・信託・第2地方銀行協会加盟行
2) 農漁協ほかは農協・漁協・商工中金・労働金庫・信漁連

金融機関別貸出残高

資料：日本銀行高知支店ホームページ
822-0001

(単位：百万円)

	高 知 県		
	1) 国内銀行	信用金庫・信用組合	2) 農漁協ほか
平成 23 年度末	1 461 641	168 409	431 239
24	1 467 596	159 942	415 853
25	1 476 484	150 263	408 171
26	1 508 176	147 441	396 816
27	1 515 326	141 876	…
平成 27 . 11	1 494 519	143 556	388 849
12	1 509 789	142 454	390 735
平成 28 . 1	1 500 950	142 479	388 564
2	1 508 408	141 732	388 933
3	1 515 326	141 876	…
4	1 487 897	140 311	…

(注) 1) 国内銀行は都銀・地銀・信託・第2地方銀行協会加盟行
2) 農漁協ほかは農協・漁協・商工中金・労働金庫・日本政策金融公庫・信漁連

日本銀行券受払高

資料：日本銀行高知支店ホームページ
822-0001

(単位：高知県 百万円、全国 億円)

	高 知 県			全 国		
	受	払	受(△)・払超	受	払	受(△)・払超
平成 23 年	333 265	437 629	104 363	551 948	568 773	16 825
24	322 912	460 981	138 068	549 511	576 077	26 565
25	234 332	422 514	188 181	563 852	598 750	34 898
26	229 924	439 953	210 028	568 036	597 422	29 387
27	202 519	436 165	233 645	560 940	614 422	53 482
平成 27 . 12	9 880	65 925	56 045			
平成 28 . 1	23 236	19 024	△ 4 212			
2	9 971	34 225	24 253			
3	15 976	34 864	18 887			
4	10 601	40 459	29 858			
5	18 377	25 678	7 301			

(注) 日本銀行高知支店の公表にあわせ、受を(△)に変更した。

企 業 倒 産 状 況

資料: (株)東京商工リサーチ高知支店
822-0016

(単位: 百万円)

	件 数			負 債 総 額		
	総 数	法的整理	任意整理	総 数	法的整理	任意整理
平成 23 年度	47	33	14	8 748	6 255	2 493
24	56	33	23	8 063	4 220	3 843
25	42	27	15	9 877	5 756	4 121
26	47	41	6	9 465	8 623	842
27	31	24	7	4 774	3 891	883
平成 27 . 12	2	1	1	92	47	45
平成 28 . 1	2	2	-	85	85	-
2	3	3	-	77	77	-
3	2	2	-	1 020	1 020	-
4	6	3	3	792	622	170
5	2	2	-	247	247	-

※負債1,000万円以上

信 用 保 証 協 会 保 証 状 況

資料: 高知県信用保証協会
823-3261

(単位: 百万円)

	保 証 申 込		保 証 承 諾		1) 保 証 債 務 残 高		代 位 弁 済 (元 利)	
	件 数	金 額	件 数	金 額	件 数	金 額	件 数	金 額
平成 23 年度	4 943	63 419	4 622	58 237	16 728	170 353	333	3 618
24	4 434	57 530	4 138	52 388	15 936	158 242	269	3 328
25	4 068	53 587	3 819	48 931	15 114	150 219	239	2 615
26	4 025	52 684	3 771	48 578	14 832	145 057	179	1 733
27	3 679	50 330	3 487	46 694	14 303	139 298	177	1 216
平成 27 . 12	352	5 235	359	5 085	14 450	139 257	15	112
平成 28 . 1	240	3 616	210	3 127	14 378	138 229	9	54
2	295	4 510	256	3 416	14 318	137 900	14	61
3	368	6 171	404	6 939	14 303	139 298	11	97
4	285	3 299	233	2 703	14 180	137 399	11	67
5	243	2 886	224	2 523	14 084	135 405	7	48

(注) 1)は年度末及び月末の数字である。

手 形 交 換 高 及 び 不 渡 手 形

資料: 高知手形交換所
823-3228

(単位: 枚・千円・人)

	手形交換高 (A)		不渡手形実数 (B)		% (B / A)		取引停止処分			うち資金不足		
	枚数	金額	枚数	金額	枚数	金額	人員	枚数	金額	人員	枚数	金額
平成 23 年度	353 775	346 440 446	444	475 702	0.13	0.14	17	68	59 840	17	68	59 840
24	339 316	339 165 540	442	699 518	0.13	0.21	28	58	36 257	26	51	33 984
25	326 624	339 416 613	431	658 514	0.13	0.19	20	98	64 257	18	92	53 697
26	299 894	335 428 133	216	180 415	0.07	0.05	7	28	40 137	7	28	40 137
27	281 806	314 418 777	95	142 260	0.03	0.05	7	15	17 249	7	15	17 249
平成 27 . 12	20 642	19 657 414	1	791	0.00	0.00	1	3	1 990	1	3	1 990
平成 28 . 1	21 127	23 178 004	4	2 325	0.02	0.01	-	-	-	-	-	-
2	27 036	31 357 007	2	700	0.01	0.00	-	-	-	-	-	-
3	23 804	26 611 661	6	1 961	0.03	0.01	-	-	-	-	-	-
4	17 938	19 618 103	31	24 601	0.17	0.13	3	6	5 710	3	6	5 710
5	27 307	34 189 715	42	33 889	0.15	0.10	1	1	23	1	1	23

気 象

資料:高知地方気象台「高知県の気象」
822-8882

(単位: 気温 °C、降水量 mm、日照時間 時間)

	高 知			宿 毛			清 水			室 戸 岬		
	平均 気温	降 水 量	日照時間	平均 気温	降 水 量	日照時間	平均 気温	降 水 量	日照時間	平均 気温	降 水 量	日照時間
平成 23 年	17.2	2 686.0	2 126.3	16.9	2 354.5	1 967.8	18.0	2 614.5	2 082.4	16.6	2 613.0	2 129.0
24	16.8	2 985.0	2 066.4	16.6	2 232.0	1 898.0	17.9	2 834.5	2 056.3	16.4	3 164.5	2 111.5
25	17.3	2 327.0	2 372.9	17.2	1 511.5	2 347.3	18.3	2 141.0	2 442.5	16.9	1 944.0	2 362.1
26	17.0	3 658.5	2 095.0	16.9	2 385.5	2 001.5	18.1	2 695.5	2 149.3	16.5	2 709.5	2 237.9
27	17.5	2 966.5	2 098.4	17.5	2 321.0	2 010.5	18.5	3 030.0	2 087.7	17.0	2 643.0	2 143.7
平成 27 . 11	16.2	198.0	132.9	16.6	182.0	112.0	18.1	350.0	119.0	16.4	302.0	129.2
12	10.9	315.0	189.5	11.4	199.5	170.3	13.0	155.5	178.7	11.8	100.5	192.5
平成 28 . 1	7.1	73.5	154.6	7.9	113.5	117.9	9.3	136.0	144.8	8.3	150.0	147.5
2	8.3	219.0	184.6	8.6	112.0	163.4	10.1	84.5	192.2	8.9	108.0	189.3
3	12.0	149.0	210.7	11.9	160.0	221.2	13.3	178.0	212.6	11.4	164.0	214.3
4	17.4	313.5	170.8	17.4	332.5	163.9	18.3	259.0	157.9	16.3	451.5	167.2

(注) 「」は、統計を行う対象資料が許容範囲で欠けているが、上位の統計を用いる際は一部の例外を除いて正常値(資料が欠けていない)と同等に扱う(準正常値)。
「」は、統計を行う対象資料が許容範囲を超えて欠けている(資料不足値)。

青果物の卸売数量及び価格(高知市中央卸売市場)

資料:高知市卸売市場 市場課
883-1173

(単位: 数量 t、価格 1kg当たり円)

	野 菜 計		だ い こ ん		キ ャ ベ ッ ツ		ね ぎ		き ゅ う り		な す		ト マ ト		果 実 計		温 室 メ ロ ン	
	数量	価格	数量	価格	数量	価格	数量	価格	数量	価格	数量	価格	数量	価格	数量	価格	数量	価格
平成 22 年	37 642	255	3 931	96	4 277	111	866	550	3 387	283	2 129	316	1 710	460	18 394	322	810	627
23	37 888	246	3 046	88	4 222	92	830	471	3 250	281	2 311	299	1 730	430	16 968	347	763	637
24	37 912	245	3 314	86	4 122	91	826	511	3 152	311	2 177	313	1 705	500	17 555	325	664	691
25	38 577	245	3 619	90	4 169	111	794	513	3 134	288	2 127	307	1 826	457	17 194	327	660	671
26	37 928	241	3 705	81	4 002	102	774	481	2 819	307	2 045	318	1 807	420	16 145	343	631	723
平成 27 . 11	3 233	202	375	65	303	94	70	452	176	317	154	311	158	369	1 248	320	37	668
12	3 427	261	296	68	298	62	95	539	279	481	112	459	161	449	1 655	407	91	852
平成 28 . 1	2 749	264	226	63	244	64	70	583	285	430	91	514	118	583	1 082	370	23	1 268
2	2 896	283	231	71	283	68	73	667	275	395	128	422	135	571	1 599	325	23	1 232
3	3 084	283	263	91	278	87	60	603	278	286	164	404	157	711	1 398	345	31	1 173
4	3 138	279	295	93	350	113	53	632	274	231	192	347	188	562	1 027	452	60	945

(注) 月別の数値については概数であり、修正の場合も有り得る。
平成27.12月までは中国四国農政局高知支局より資料提供。

旅 客

資料:JR四国高知企画部 822-8101 土佐くろしお鉄道(株) 0880-35-5240

とさでん交通(株) 運輸事業戦略部 電車事業推進課 833-7120 とさでん交通(株) 運輸事業戦略部 乗合事業推進課 833-7131
高知空港事務所 863-2621 県高知土木事務所 882-8171

	旅 客						
	1) 鉄 道					電 車	2) バ ス
	5) J R 四 国			く ろ し お 鉄 道			
	中 村 線	宿 毛 線	ご め ん ・ な は り 線				
平成 23 年	5 073 604	456 462	272 598	1 284 078	6 010 448	3 327 438	
24	5 124 259	434 417	256 172	1 315 020	6 123 313	3 831 564	
25	5 123 667	409 412	261 193	1 299 708	5 913 372	3 698 231	
26	5 170 541	390 862	263 696	1 307 332	5 851 597	3 543 906	
27	5 486 986	382 192	269 418	1 273 391	6 019 549	3 381 332	
平成 27 . 12	444 619	30 048	19 491	96 128	482 658	278 101	
平成 28 . 1	452 916	27 533	21 016	102 672	469 921	254 217	
2	379 851	25 509	19 369	90 562	462 474	258 945	
3	400 866	26 922	18 371	87 302	512 429	282 886	
4	494 816	33 424	24 964	111 832	504 794	294 362	
5	497 712	

(注) 1) 線をまたがって乗車した場合は重複計上となっている。 2) 平成24年1月から平成26年9月まで、県内主要3社の定期を含めた乗合の数値を計。
5) 四国島外を含む。

自動車保有車両状況

資料：四国運輸局ホームページ
087-835-6351

(単位：台)

	総数	貨物用						乗合		乗用			特種(殊)用途用			二輪	
		普通	小型		被けん引	軽		普通	小型	普通	小型	軽四	普通	小型	大型特殊	小型	軽
			四輪	三輪		四輪	三輪										
平成 23 年度末	554 258	12 804	20 827	12	399	109 759	31	551	847	77 461	128 263	171 670	8 070	1 405	1 666	9 137	11 356
24	556 018	12 583	20 192	11	380	107 913	31	541	850	78 285	126 022	177 672	7 998	1 382	1 649	9 180	11 329
25	558 880	12 536	19 676	10	393	106 190	31	534	835	79 580	122 836	184 539	8 025	1 382	1 639	9 263	11 411
26	560 502	12 625	19 431	9	410	104 476	31	509	849	80 016	119 618	190 806	7 980	1 352	1 645	9 374	11 371
27	560 414	12 697	19 161	9	431	102 674	29	500	849	81 065	116 985	194 083	7 997	1 363	1 645	9 591	11 335
平成 27 . 11	565 023	12 640	19 319	9	421	104 612	31	502	846	80 853	118 619	194 858	7 973	1 364	1 640	9 727	11 609
12	565 116	12 665	19 318	9	422	104 483	31	499	848	80 923	118 443	195 147	7 972	1 364	1 635	9 752	11 605
平成 28 . 1	565 280	12 676	19 300	9	425	104 434	31	498	850	81 040	118 300	195 383	7 978	1 364	1 638	9 762	11 592
2	565 145	12 701	19 246	9	430	104 162	31	498	852	81 228	118 029	195 619	7 989	1 364	1 640	9 768	11 579
3	560 414	12 697	19 161	9	431	102 674	29	500	849	81 065	116 985	194 083	7 997	1 363	1 645	9 591	11 335
4	561 671	12 682	19 147	9	431	102 939	29	501	848	81 247	116 925	194 875	7 994	1 360	1 642	9 660	11 382

交通事故件数及び死傷者数

資料：県警察本部交通企画課
826-0110

(単位：人・件)

	死 傷 者			事 故 件 数										飲酒事故件数
	総数	死者	負傷者	総数	酒酔い	最高速度違反	信号無視	右左折違反	追越し違反	前方不注意	その他	(うち)無免許運転		
平成 23 年	3 928	46	3 882	3 408	1	2	117	97	38	693	2 460	13	32	
24	3 710	53	3 657	3 276	1	16	114	127	29	742	2 247	14	33	
25	3 352	42	3 310	2 959	2	9	125	114	40	753	1 916	11	19	
26	3 043	41	3 002	2 690	3	10	82	170	32	634	1 759	10	19	
27	2 762	30	2 732	2 391	-	6	85	173	30	536	1 561	6	17	
平成 27 . 12	235	2	233	206	-	-	8	15	2	43	138	-	2	
平成 28 . 1	198	5	193	184	-	-	4	10	-	42	128	-	2	
2	163	2	161	146	-	-	7	11	3	33	92	-	2	
3	224	6	218	197	-	2	8	6	5	48	128	-	-	
4	192	7	185	170	1	-	6	5	4	34	120	2	1	
5	230	3	227	195	-	-	8	19	2	44	122	-	4	

(注) 飲酒事故件数は、事故発生の第一原因のみでなく、原付以上のすべての酒気帯び運転を含む。
ただし、事故件数は物損事故を除く。

貨 物 輸 送

(単位：旅客＝人 / 貨物＝船舶 t、航空 kg)

3) 航 空		貨 物				平成 23 年
		船 舶 (高 知 港)		4) 航 空		
乗 客	降 客	移 輸 出	移 輸 入	発 送	到 着	
567 986	571 597	3 284 822	1 821 069	2 853 737	625 041	平成 23 年
604 715	605 962	2 667 882	1 817 366	2 461 524	596 258	24
650 796	651 552	2 788 340	1 863 065	2 381 514	658 723	25
668 355	664 998	2 912 009	1 820 647	2 719 070	785 420	26
666 323	665 770	2 779 813	1 959 288	2 941 909	736 489	27
47 388	55 469	260 155	187 560	310 610	66 662	平成 27 . 12
56 878	49 651	244 623	172 520	245 593	56 887	平成 28 . 1
51 046	52 571	230 891	169 804	231 335	59 335	2
59 529	59 763	219 098	191 500	287 386	60 740	3
48 990	51 517	268 334	57 732	4
58 322	55 188	266 468	44 589	5

(高速バス、空港連絡バスは除く。) 3) 旅客には通過客・国際線を含まない。H28.2から運賃無料の幼児を含む。 4) 貨物には郵便物を含まない。

高知県統計協会特別会員募集のご案内

高知県統計協会では、特別会員制度を設けております。ご入会いただいた会員には、下記区分により各種統計資料を無償配布するとともに、統計資料に関する優良図書をお送りいたします。

1 配布資料

(1) A会員

刊行物名	発行時期	収録内容
統計高知	毎月 (年間12回)	最新の県内主要データ、最新の各種統計調査結果報告書を収録 高知県の主要指標、高知県推計人口及び人口動態、高知市消費者物価指数 高知県金融経済概況、鉱工業生産指数の動向、毎月勤労統計調査地方調査、 高知県の主要統計
高知県統計書	毎年	各分野にわたる統計データを収録した総合統計書 土地、気象、人口、労働、事業所、農業、林業、水産業、製造業及び鉱業、 建設及び住居、電気、ガス及び水道、運輸及び通信、商業、貿易及び観光、通貨及び金融、 家計及び物価、賃金、社会保障、県民経済計算及び生産指数、国税及び地方財政、 公務員及び選挙、教育、文化及び宗教、医療及び衛生、警察及び司法、 災害、事故及び公害
県勢の主要指標	毎年	各分野における都道府県別の順位と、高知県内市町村別の主要データを収録 自然環境、人口・世帯、経済基盤、財政、学校教育、社会教育・文化・スポーツ、労働、 家計、居住環境、社会保障、健康・医療、安全
高知県のすがた	毎年	地図・グラフ・主要統計表で県勢を見やすく表したパンフレット
高知市消費者物価指数年報	毎年	物価の変動を時系列で測定し、収録
毎月勤労統計調査地方調査年報	毎年	前年における高知県の雇用、賃金、労働時間の変動状況を収録
高知県の工業	毎年	毎年12月に実施した工業統計調査結果を収録 事業者数、従業者数、製造品、製造品出荷額等
学校基本調査報告書	毎年	5月に実施した学校基本調査結果を収録 学校数、児童生徒数、教員数、卒業後の状況等
高知県の商業	5年毎	商業統計調査結果
高知県の漁業	5年毎	漁業センサスの結果

(2) B会員には「統計高知」のみを配布します。

2 会費

年額 A会員 17,000円

B会員 8,000円

※どちらも郵送料込みの金額です。(毎年4月1日から翌年の3月31日まで)

【お問い合わせ先】

〒780-8570 高知市丸ノ内1丁目2-20

高知県総務部統計課内

高知県統計協会 担当 島田、西野、森澤

TEL 088-823-9344

FAX 088-823-9257

平成28年度の統計刊行物一覧表

刊行物名	収録内容	周期	刊行時期	担当
統計高知	最新の県内主要データ、最新の各種統計調査結果報告を掲載	月	毎月20日	統計普及
毎月勤労統計調査 地方調査年報	平成27年の雇用・給与・労働時間の毎月の変動及び年平均の結果を掲載	年	28年7月	統計分析
高知県統計書	各分野にわたる統計データを収録した総合統計書	年	28年11月	統計普及
高知県のすがた	地図・グラフ・主要統計表で県勢を見やすく表したパンフレット	年	29年3月	統計普及
県勢の主要指標	都道府県・県内市町村の主要データを順位を付して収録	年	29年3月	統計分析
県民経済計算報告書	平成26年度の県経済を生産・分配・支出の3面から把握し、規模や構造を明らかにする	年	29年3月	県民経済分析
高知市消費者物価指数年報	平成28年平均の高知市消費者物価指数	年	29年3月	統計分析
学校基本調査報告書	平成28年度の学校に関する基本的事項を掲載	年	29年3月	人口統計
高知県の農林業	2015年農林業センサス結果	5年	28年9月 (予定)	経済統計
高知県産業連関表	平成23年の高知県における1年間の産業活動の実態をその生産物(財・サービス)の取引を通じて一覧表にまとめたもの	6年	28年7月 (予定)	統計分析

日本経済の未来は、あなたの調査票から。

経済センサス 活動調査

平成28年
6月1日

全国すべての事業所・企業の
みなさまが対象です

調査は、事業所の形態により、以下の2種類の方法のうち、いずれかで行います。

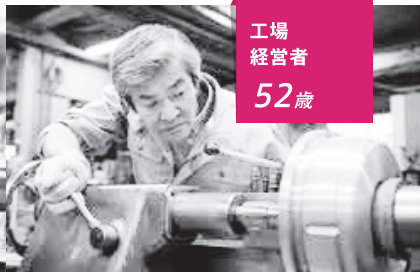
- ◎支社などがない単独の事業所には、調査員が訪問して調査票を配布
- ◎支社などがある企業等には、国が本社などに傘下の支社分の調査票をまとめて郵送



事業所経営の
みなさま



コンビニエンス
ストアオーナー
41歳



工場
経営者
52歳



ラーメン店
店主
63歳



企業の
担当部署の
みなさま



建設会社
総務兼広報担当
54歳



商社
総務担当
28歳



銀行
経理担当
35歳

平成28年
6月1日

全国すべての事業所・企業が対象です。

—調査票は平成28年5月末までにお届けします。ご回答、よろしくお願いいたします。—

- この調査は統計法という法律に基づく基幹統計調査で、調査に回答する義務があります。
- 回答いただいた内容は統計作成の目的以外(税の資料など)には、絶対に使用しません。

ぜひ
インターネットで
ご回答ください。



<http://www.e-census2016.stat.go.jp/>

経済センサス2016

検索



総務省・経済産業省・高知県・市町村からのお知らせです。