

No. 599 2017. 2



STATISTICS KOCHI

統計高知



高知県総務部統計課
高知県統計協会



統計調査
にご理解
ご協力を。

目 次

統計資料

●高知県の主要指標	2
●高知県推計人口及び人口動態	
・平成 29 年 1 月 1 日現在の結果概要	4
〈統計表一覧〉男女別、年齢別・割合(3区分)、世帯数	6
男女別、年齢別(5歳階級)	8
自然動態、社会動態	13
●高知県金融経済概況〈平成 29 年 2 月公表〉	14
●高知市消費者物価指数〈平成 28 年 12 月分〉	24
●鉱工業生産指数の動向〈平成 28 年 11 月〉	32
●毎月勤労統計調査地方調査〈平成 28 年 11 月分〉	36

高知県の主要統計	50
----------	----

その他

●高知県統計協会特別会員募集のご案内	56
●平成 28 年度の統計刊行物一覧表	57

＜利用者のために＞

- | | |
|--|---|
| 1 統計表によっては、端数処理の関係で総計と内訳の合計が一致しない場合があります。 | 4 表中の符号は、つぎのとおりです。
「△」…減少またはマイナス数値
「0」…単位未満(表章単位に満たないもの)
「-」…皆無(該当数値がないもの)
「…」…不詳(数値が得られないもの)
「x」…数値が秘匿されているもの
「p」…暫定数値・速報数値
「r」…訂正数値・確定数値 |
| 2 特に注意書きのない限り、統計表の「年」は暦年(1月～12月)、「年度」は会計年度(4月～翌年3月)を示します。 | |
| 3 月毎の時系列人口は、平成27年国勢調査確定人口(平成27年10月1日現在)をもとに、平成27年11月1日まで遡及し、各月1日現在の推計人口を掲載しています。 | |

高 知 県 の

	人 口						世 帯 数
	総 数	男	女	15歳未満	15～64歳	65歳以上	
平成 23 年(度)	756 390	355 136	401 254	91 449	446 860	218 081	322 052
24	749 460	351 885	397 575	89 560	436 004	223 896	321 195
25	742 481	348 861	393 620	88 013	425 200	229 268	320 444
26	735 125	345 559	389 566	86 268	414 011	234 846	319 555
27	* 728 276 *	* 342 672 *	* 385 604 *	* 84 728 *	* 404 527 *	* 239 021 *	319 011
平成 28. 1	727 082	342 166	384 916	84 254	402 570	240 258	318 825
2	726 363	341 812	384 551	84 100	401 627	240 636	318 605
3	725 657	341 510	384 147	83 954	400 881	240 822	318 387
4	722 676	339 903	382 773	83 602	398 155	240 919	317 717
5	722 979	340 178	382 801	83 499	398 394	241 086	319 080
6	722 565	340 021	382 544	83 417	398 026	241 122	319 194
7	722 170	339 802	382 368	83 363	397 579	241 228	319 186
8	721 794	339 622	382 172	83 145	397 122	241 527	319 127
9	721 327	339 417	381 910	83 047	396 587	241 693	319 067
10	720 907	339 274	381 633	82 865	396 254	241 788	318 939
11	720 529	339 153	381 376	82 662	395 946	241 921	319 009
12	720 068	338 967	381 101	82 490	395 455	242 123	318 992
平成 29. 1	719 554	338 738	380 816	82 325	394 803	242 426	318 707
備 考	年の時系列は各年10月1日現在、月の時系列は各月1日現在の推計値(平成27年国勢調査確定値基準)。但し、* が付与されている数値は、国勢調査の結果。						
資 料 出 所	高 知 県 統 計 課						
関 連 ペ ー ジ	4～13						

	物 価 ¹⁾ 消費者物価 指数(高知市)	賃 金 ・ 労 働				有 効 求 人 倍 率	就 職 率
		調査産業計 平均賃金	¹⁾ 賃 金 指 数		¹⁾ 調査産業計 雇 用 指 数		
			名 目	実 質			
平成 23 年(度)	96.1	227 599	105.3	105.7	100.0	0.61	32.8
24	96.0	283 188	104.7	105.0	102.1	0.63	33.7
25	96.2	282 604	103.3	103.4	102.5	0.76	35.3
26	98.9	295 001	106.7	103.4	102.5	0.84	35.4
27	100.0	300 281	111.5	106.7	101.8	0.98	35.9
平成 28. 1	99.4	249 155	92.6	89.5	103.8	1.05	25.6
2	99.4	248 191	92.2	89.2	103.5	1.05	31.2
3	99.5	259 874	96.6	93.2	102.4	1.06	48.7
4	99.6	247 168	91.9	88.5	103.2	1.07	34.4
5	99.7	248 086	92.2	88.5	103.7	1.11	36.4
6	99.7	437 369	162.6	156.0	103.8	1.16	41.8
7	99.8	283 254	105.3	101.0	104.2	1.14	35.3
8	99.9	255 055	94.8	90.5	104.0	1.14	34.5
9	100.0	251 304	93.4	89.2	104.4	1.10	34.8
10	100.6	250 924	93.3	88.6	104.7	1.12	40.1
11	100.6	257 093	95.6	90.8	104.6	1.14	37.8
12	100.3	1.16	39.6
平成 29. 1
備 考	総合指数	「毎月勤労統計調査」(事業所規模5人以上)			季節調整値 (年度平均は実数)		
資 料 出 所	総務省統計局	高知県統計課			高知労働局 職業安定課		
関 連 ペ ー ジ	24～31	36～49			50		

主 要 指 標

指数：1)平成27年=100

商 業 工 業				電 力 需 要	国 内 銀 行 の 預 貸 金 合 計			
1) 鉱工業生産指数			大型小売店 販売状況	高圧・低圧 総計	預金残高	貸出残高		
総 合	鉱 業	製 造 工 業						
				百万円	千kWh	百万円	百万円	
103.2	100.0	103.3	72 183	…	2 556 411	1 461 641	平成 23 年(度)	
95.8	102.7	95.6	73 194	…	2 528 713	1 467 596	24	
96.1	109.5	95.7	72 950	…	2 529 370	1 476 484	25	
97.8	110.1	97.5	72 363	…	2 580 509	1 508 176	26	
95.9	107.9	95.5	71 971	…	2 590 566	1 515 326	27	
92.1	110.9	91.7	6 172	…	2 589 636	1 500 950	平成 28. 1	
97.3	102.4	97.3	5 393	…	2 573 365	1 508 408	2	
87.5	111.3	86.9	5 994	…	2 590 566	1 515 326	3	
93.9	93.5	93.6	5 607	323 619	2 651 105	1 487 897	4	
93.5	104.5	93.1	5 844	322 094	2 642 085	1 482 254	5	
91.3	107.7	90.8	5 620	320 459	2 621 533	1 486 544	6	
95.5	106.9	95.3	6 261	376 327	2 624 416	1 493 976	7	
89.5	98.5	89.2	5 915	411 661	2 598 378	1 492 395	8	
96.5	90.3	96.7	5 350	379 897	2 583 658	1 495 042	9	
103.3	106.4	103.1	5 830	342 421	2 583 634	1 488 507	10	
97.5	102.9	97.4	5 646	…	2 628 165	1 488 801	11	
…	…	…	7 894	…	2 659 738	1 514 507	12	
…	…	…	…	…	…	…	平成 29. 1	
季節調整済指数(年平均は原指数)				四国電力のデータが 公表されなくなった為 変更	年別は年度末(3月末)残高 国内銀行=都銀・地銀・信託・第2地方銀行協会加盟行		備 考	
高 知 県 統 計 課				四国経済産業局	資源エネルギー庁		日本銀行 高知支店	資 料 出 所
32~35				51	51		52	関 連 ペ ー ジ

青果物の卸売数量及び価格				自 動 車 保有台数	交 通 事 故				
野 菜 計		果 実 計			総 数	件 数	死 傷 者		
数 量	価 格	数 量	価 格	総 数			件 数	総 数	
t	1kg当たり円	t	1kg当たり円	台	件	人	人	人	
37 888	246	16 968	347	554 258	3 408	3 928	46	3 882	平成 23 年(度)
37 912	245	17 555	325	556 018	3 276	3 710	53	3 657	24
38 577	245	17 194	327	558 880	2 959	3 352	42	3 310	25
37 928	241	16 145	343	560 502	2 690	3 043	41	3 002	26
37 486	267	15 085	378	560 414	2 391	2 762	30	2 732	27
2 749	264	1 082	370	565 280	184	198	5	193	平成 28. 1
2 896	283	1 599	325	565 145	146	163	2	161	2
3 084	283	1 398	345	560 414	197	224	6	218	3
3 138	279	1 027	452	561 671	170	192	7	185	4
3 098	288	940	463	562 162	195	230	3	227	5
2 793	279	954	439	562 975	152	165	-	165	6
2 823	275	1 047	472	563 815	182	206	6	200	7
3 036	247	1 305	437	564 103	188	233	3	230	8
3 063	276	1 089	393	565 119	164	188	3	185	9
3 272	328	1 275	383	565 317	214	235	4	231	10
2 960	322	1 189	356	565 841	186	214	-	214	11
3 239	295	1 665	430	566 073	218	241	3	238	12
…	…	…	…	…	160	183	1	182	平成 29. 1
高知市中央卸売市場				年は年度末台数					備 考
高知市卸売市場 市場課				高知運輸支局	高知県警察本部交通企画課				資 料 出 所
54				55	55				関 連 ペ ー ジ



平成29年1月17日 公表
 高知県総務部統計課
 推計人口担当 088-823-9783 (直通)

高知県の推計人口 月報 (平成29年1月1日現在)

<人口>

	719,554 人	(男 338,738 人、女 380,816 人)
・前月差	△ 514 人	(男 △ 229 人、女 △ 285 人)
・前年同月差	△ 7,528 人	(男 △ 3,428 人、女 △ 4,100 人)

平成28年12月中の人口動態は514人の減少

○自然増減(出生と死亡の差)

12月中の出生数から死亡数を引いた自然増減は、517人の減少となった。

	出生数	死亡数	自然増減
男	186	428	△ 242
女	181	456	△ 275
総数	367	884	△ 517

自然増減の推移(人)

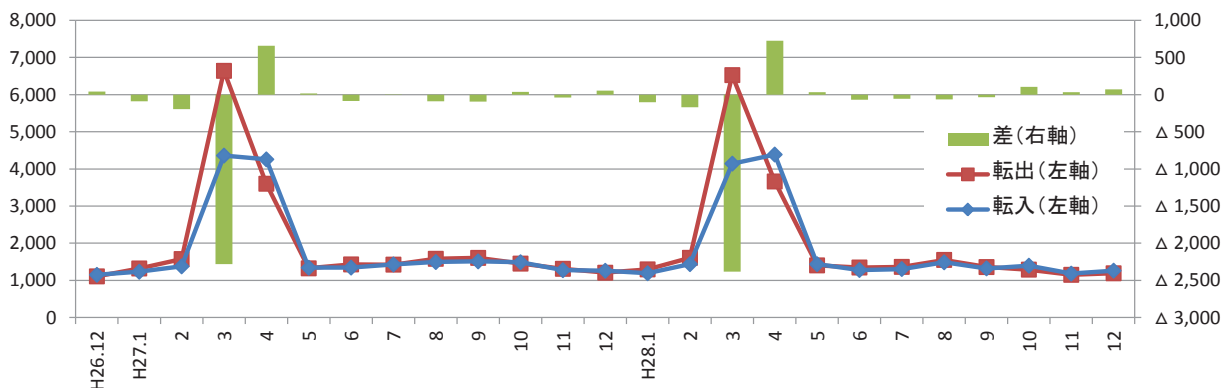


○社会増減(転入と転出の差)

12月中の転入から転出を引いた社会増減は、3人の増加となった。

転入 ①=②+③	転入者		転出 ④=⑤+⑥	転出者		社会増減 ⑦=①-④	うち「転入者-転出者」 ⑧=②-⑤
	②	記載その他 ③		⑤	削除その他 ⑥		
1,281 人	1,261 人	20 人	1,278 人	1,190 人	88 人	3 人	71 人

社会増減(⑧転入者-転出者)の推移(人)



〈参考：高知県の推計人口及び世帯数の推移〉

単位：人、世帯

年 月	総 数	男	女	世帯数
平成 17年	* 796,292 *	374,435	421,857	* 324,439
18年	798,244	376,423	421,821	—
19年	790,576	372,322	418,254	—
20年	782,626	368,095	414,531	—
21年	776,277	365,108	411,169	—
22年	* 764,456 *	359,134	405,322	* 321,909
23年	756,390	355,136	401,254	322,052
24年	749,460	351,885	397,575	321,195
25年	742,481	348,861	393,620	320,444
26年	735,125	345,559	389,566	319,555
27年	* 728,276 *	342,672	385,604	* 319,011
平成27年 1月	734,240	345,250	388,990	319,198
2月	733,422	344,859	388,563	318,854
3月	732,734	344,582	388,152	318,515
4月	729,920	343,121	386,799	318,012
5月	730,184	343,436	386,748	319,274
6月	729,886	343,360	386,526	319,290
7月	729,503	343,218	386,285	319,261
8月	729,161	343,033	386,128	319,180
9月	728,693	342,811	385,882	319,130
10月	* 728,276 *	342,672	385,604	* 319,011
11月	727,858	342,475	385,383	319,034
12月	727,434	342,319	385,115	318,990
平成28年 1月	727,082	342,166	384,916	318,825
2月	726,363	341,812	384,551	318,605
3月	725,657	341,510	384,147	318,387
4月	722,676	339,903	382,773	317,717
5月	722,979	340,178	382,801	319,080
6月	722,565	340,021	382,544	319,194
7月	722,170	339,802	382,368	319,186
8月	721,794	339,622	382,172	319,127
9月	721,327	339,417	381,910	319,067
10月	720,907	339,274	381,633	318,939
11月	720,529	339,153	381,376	319,009
12月	720,068	338,967	381,101	318,992
平成29年 1月	719,554	338,738	380,816	318,707

(注1) *が付与された数値は国勢調査の結果です。年の時系列は各年10月1日現在(18～21年は10月31日現在)、月の時系列は各月1日現在の推計値です。

(注2) 平成18年から平成21年までの人口は住民基本台帳人口による調査結果です。

(注3) 人口及び世帯数は、国勢調査結果(平成22年11月から平成27年9月までは平成22年確定値、平成27年11月以降は平成27年確定値)を基礎とし、これに毎月の住民基本台帳等の増減数を加算した推計値です。

<年齢(3区分)別人口>

単位:人

	総数	男	女	15歳未満			15～64歳			65歳以上		
				総数	男	女	総数	男	女	総数	男	女
県計	719,554	338,738	380,816	82,325	42,077	40,248	394,803	195,774	199,029	242,426	100,887	141,539
市計	589,904	277,537	312,367	70,186	35,817	34,369	332,737	164,120	168,617	186,981	77,600	109,381
郡計	129,650	61,201	68,449	12,139	6,260	5,879	62,066	31,654	30,412	55,445	23,287	32,158
高知市	334,960	156,015	178,945	42,092	21,494	20,598	197,415	95,364	102,051	95,453	39,157	56,296
室戸市	13,175	6,261	6,914	987	516	471	6,003	3,082	2,921	6,185	2,663	3,522
安芸市	17,198	8,156	9,042	1,728	869	859	8,725	4,420	4,305	6,745	2,867	3,878
南国市	47,769	22,638	25,131	5,972	3,072	2,900	27,270	13,547	13,723	14,527	6,019	8,508
土佐市	26,735	12,985	13,750	2,947	1,551	1,396	14,238	7,360	6,878	9,550	4,074	5,476
須崎市	22,280	10,892	11,388	2,154	1,102	1,052	11,808	6,288	5,520	8,318	3,502	4,816
宿毛市	20,570	9,531	11,039	2,348	1,159	1,189	10,785	5,317	5,468	7,437	3,055	4,382
土佐清水市	13,295	6,201	7,094	1,062	540	522	5,929	2,942	2,987	6,304	2,719	3,585
四万十市	34,047	16,040	18,007	3,994	2,019	1,975	18,132	9,043	9,089	11,921	4,978	6,943
香南市	32,738	15,753	16,985	4,271	2,175	2,096	18,150	9,204	8,946	10,317	4,374	5,943
香美市	27,137	13,065	14,072	2,631	1,320	1,311	14,282	7,553	6,729	10,224	4,192	6,032
安芸郡	16,872	7,981	8,891	1,549	781	768	8,135	4,262	3,873	7,188	2,938	4,250
東洋町	2,463	1,213	1,250	169	85	84	1,143	616	527	1,151	512	639
奈半利町	3,289	1,490	1,799	311	163	148	1,549	758	791	1,429	569	860
田野町	2,665	1,265	1,400	245	115	130	1,321	723	598	1,099	427	672
安田町	2,592	1,249	1,343	196	112	84	1,231	635	596	1,165	502	663
北川村	1,242	584	658	120	54	66	582	311	271	540	219	321
馬路村	790	385	405	85	40	45	397	212	185	308	133	175
芸西村	3,831	1,795	2,036	423	212	211	1,912	1,007	905	1,496	576	920
長岡郡	7,230	3,395	3,835	479	241	238	3,075	1,662	1,413	3,676	1,492	2,184
本山町	3,477	1,662	1,815	301	142	159	1,652	885	767	1,524	635	889
大豊町	3,753	1,733	2,020	178	99	79	1,423	777	646	2,152	857	1,295
土佐郡	4,321	2,021	2,300	416	210	206	1,955	1,022	933	1,950	789	1,161
土佐町	3,936	1,833	2,103	378	192	186	1,769	916	853	1,789	725	1,064
大川村	385	188	197	38	18	20	186	106	80	161	64	97
吾川郡	27,563	13,066	14,497	2,520	1,311	1,209	13,900	7,004	6,896	11,143	4,751	6,392
いの町	22,261	10,570	11,691	2,163	1,118	1,045	11,855	5,904	5,951	8,243	3,548	4,695
仁淀川町	5,302	2,496	2,806	357	193	164	2,045	1,100	945	2,900	1,203	1,697
高岡郡	56,345	26,456	29,889	5,636	2,883	2,753	26,852	13,515	13,337	23,857	10,058	13,799
中土佐町	6,639	3,060	3,579	599	274	325	3,083	1,540	1,543	2,957	1,246	1,711
佐川町	12,883	6,051	6,832	1,453	741	712	6,420	3,141	3,279	5,010	2,169	2,841
越知町	5,660	2,587	3,073	485	242	243	2,587	1,297	1,290	2,588	1,048	1,540
橋原町	3,574	1,754	1,820	358	191	167	1,687	902	785	1,529	661	868
日高村	4,936	2,283	2,653	458	236	222	2,447	1,188	1,259	2,031	859	1,172
津野町	5,682	2,702	2,980	618	321	297	2,656	1,372	1,284	2,408	1,009	1,399
四万十町	16,971	8,019	8,952	1,665	878	787	7,972	4,075	3,897	7,334	3,066	4,268
幡多郡	17,319	8,282	9,037	1,539	834	705	8,149	4,189	3,960	7,631	3,259	4,372
大月町	4,905	2,361	2,544	409	218	191	2,257	1,168	1,089	2,239	975	1,264
三原村	1,544	738	806	135	81	54	688	361	327	721	296	425
黒潮町	10,870	5,183	5,687	995	535	460	5,204	2,660	2,544	4,671	1,988	2,683

※推計人口は、平成27年国勢調査結果を基礎数値とし、住民基本台帳ネットワークシステムの人口(速報値)を使用して計算しています。

<年齢(3区分)別割合>

単位: %

	15歳未満			15～64歳			65歳以上			推計世帯数
	総数	男	女	総数	男	女	総数	男	女	
県計	11.4	12.4	10.6	54.9	57.8	52.3	33.7	29.8	37.2	318,707
市計	11.9	12.9	11.0	56.4	59.1	54.0	31.7	28.0	35.0	262,046
郡計	9.4	10.2	8.6	47.9	51.7	44.4	42.8	38.1	47.0	56,662
高知市	12.6	13.8	11.5	58.9	61.1	57.0	28.5	25.1	31.5	153,762
室戸市	7.5	8.2	6.8	45.6	49.2	42.2	46.9	42.5	50.9	6,422
安芸市	10.0	10.7	9.5	50.7	54.2	47.6	39.2	35.2	42.9	7,530
南国市	12.5	13.6	11.5	57.1	59.8	54.6	30.4	26.6	33.9	19,614
土佐市	11.0	11.9	10.2	53.3	56.7	50.0	35.7	31.4	39.8	10,347
須崎市	9.7	10.1	9.2	53.0	57.7	48.5	37.3	32.2	42.3	9,225
宿毛市	11.4	12.2	10.8	52.4	55.8	49.5	36.2	32.1	39.7	8,933
土佐清水市	8.0	8.7	7.4	44.6	47.4	42.1	47.4	43.8	50.5	6,444
四万十市	11.7	12.6	11.0	53.3	56.4	50.5	35.0	31.0	38.6	14,823
香南市	13.0	13.8	12.3	55.4	58.4	52.7	31.5	27.8	35.0	12,990
香美市	9.7	10.1	9.3	52.6	57.8	47.8	37.7	32.1	42.9	11,955
安芸郡	9.2	9.8	8.6	48.2	53.4	43.6	42.6	36.8	47.8	7,586
東洋町	6.9	7.0	6.7	46.4	50.8	42.2	46.7	42.2	51.1	1,346
奈半利町	9.5	10.9	8.2	47.1	50.9	44.0	43.4	38.2	47.8	1,457
田野町	9.2	9.1	9.3	49.6	57.2	42.7	41.2	33.8	48.0	1,194
安田町	7.6	9.0	6.3	47.5	50.8	44.4	44.9	40.2	49.4	1,150
北川村	9.7	9.2	10.0	46.9	53.3	41.2	43.5	37.5	48.8	573
馬路村	10.8	10.4	11.1	50.3	55.1	45.7	39.0	34.5	43.2	375
芸西村	11.0	11.8	10.4	49.9	56.1	44.4	39.0	32.1	45.2	1,491
長岡郡	6.6	7.1	6.2	42.5	49.0	36.8	50.8	43.9	56.9	3,620
本山町	8.7	8.5	8.8	47.5	53.2	42.3	43.8	38.2	49.0	1,659
大豊町	4.7	5.7	3.9	37.9	44.8	32.0	57.3	49.5	64.1	1,961
土佐郡	9.6	10.4	9.0	45.2	50.6	40.6	45.1	39.0	50.5	1,913
土佐町	9.6	10.5	8.8	44.9	50.0	40.6	45.5	39.6	50.6	1,704
大川村	9.9	9.6	10.2	48.3	56.4	40.6	41.8	34.0	49.2	209
吾川郡	9.1	10.0	8.3	50.4	53.6	47.6	40.4	36.4	44.1	11,833
いの町	9.7	10.6	8.9	53.3	55.9	50.9	37.0	33.6	40.2	9,132
仁淀川町	6.7	7.7	5.8	38.6	44.1	33.7	54.7	48.2	60.5	2,701
高岡郡	10.0	10.9	9.2	47.7	51.1	44.6	42.3	38.0	46.2	23,858
中土佐町	9.0	9.0	9.1	46.4	50.3	43.1	44.5	40.7	47.8	2,887
佐川町	11.3	12.2	10.4	49.8	51.9	48.0	38.9	35.8	41.6	5,205
越知町	8.6	9.4	7.9	45.7	50.1	42.0	45.7	40.5	50.1	2,486
橋原町	10.0	10.9	9.2	47.2	51.4	43.1	42.8	37.7	47.7	1,561
日高村	9.3	10.3	8.4	49.6	52.0	47.5	41.1	37.6	44.2	1,984
津野町	10.9	11.9	10.0	46.7	50.8	43.1	42.4	37.3	46.9	2,299
四万十町	9.8	10.9	8.8	47.0	50.8	43.5	43.2	38.2	47.7	7,436
幡多郡	8.9	10.1	7.8	47.1	50.6	43.8	44.1	39.4	48.4	7,852
大月町	8.3	9.2	7.5	46.0	49.5	42.8	45.6	41.3	49.7	2,336
三原村	8.7	11.0	6.7	44.6	48.9	40.6	46.7	40.1	52.7	705
黒潮町	9.2	10.3	8.1	47.9	51.3	44.7	43.0	38.4	47.2	4,811

※世帯数は、平成27年国勢調査結果を基礎数値とし、各市町村の住民基本台帳システムによる数値から計算しています。
 ※年齢(3区分)別割合の合計は、各区分の割合を算出するにあたり、小数第2位を四捨五入していることから、必ずしも100%とはなりません。

<年齢別(5歳階級)人口>

	0 ~ 4 歳			5 ~ 9 歳			10 ~ 14 歳			15 ~ 19 歳		
	総数	男	女	総数	男	女	総数	男	女	総数	男	女
県計	24,825	12,657	12,168	27,486	14,161	13,325	30,014	15,259	14,755	32,836	17,156	15,680
市計	21,449	10,917	10,532	23,447	12,073	11,374	25,290	12,827	12,463	28,627	14,995	13,632
郡計	3,376	1,740	1,636	4,039	2,088	1,951	4,724	2,432	2,292	4,209	2,161	2,048
高知市	13,112	6,693	6,419	14,008	7,209	6,799	14,972	7,592	7,380	16,590	8,309	8,281
室戸市	272	140	132	355	194	161	360	182	178	337	184	153
安芸市	454	224	230	594	310	284	680	335	345	596	330	266
南国市	1,907	977	930	1,952	1,009	943	2,113	1,086	1,027	2,685	1,451	1,234
土佐市	872	462	410	948	501	447	1,127	588	539	1,354	794	560
須崎市	617	286	331	711	371	340	826	445	381	1,451	862	589
宿毛市	666	335	331	840	401	439	842	423	419	712	358	354
土佐清水市	261	140	121	359	188	171	442	212	230	337	163	174
四万十市	1,255	622	633	1,320	679	641	1,419	718	701	1,415	695	720
香南市	1,275	663	612	1,437	750	687	1,559	762	797	1,538	846	692
香美市	758	375	383	923	461	462	950	484	466	1,612	1,003	609
安芸郡	492	256	236	494	244	250	563	281	282	500	282	218
東洋町	36	18	18	56	25	31	77	42	35	52	30	22
奈半利町	101	52	49	101	58	43	109	53	56	98	55	43
田野町	87	41	46	76	34	42	82	40	42	72	49	23
安田町	75	49	26	57	27	30	64	36	28	70	33	37
北川村	26	13	13	43	17	26	51	24	27	40	21	19
馬路村	25	10	15	31	14	17	29	16	13	12	11	1
芸西村	142	73	69	130	69	61	151	70	81	156	83	73
長岡郡	147	75	72	168	83	85	164	83	81	169	92	77
本山町	88	37	51	106	51	55	107	54	53	101	56	45
大豊町	59	38	21	62	32	30	57	29	28	68	36	32
土佐郡	144	76	68	139	71	68	133	63	70	118	56	62
土佐町	132	70	62	130	68	62	116	54	62	110	50	60
大川村	12	6	6	9	3	6	17	9	8	8	6	2
吾川郡	653	347	306	854	450	404	1,013	514	499	965	500	465
いの町	566	302	264	721	373	348	876	443	433	857	441	416
仁淀川町	87	45	42	133	77	56	137	71	66	108	59	49
高岡郡	1,536	763	773	1,895	974	921	2,205	1,146	1,059	2,032	999	1,033
中土佐町	155	72	83	196	93	103	248	109	139	208	100	108
佐川町	362	182	180	489	247	242	602	312	290	548	270	278
越知町	136	65	71	167	83	84	182	94	88	173	77	96
橋原町	118	55	63	116	62	54	124	74	50	172	106	66
日高村	125	63	62	150	77	73	183	96	87	245	114	131
津野町	159	78	81	229	124	105	230	119	111	185	93	92
四万十町	481	248	233	548	288	260	636	342	294	501	239	262
幡多郡	404	223	181	489	266	223	646	345	301	425	232	193
大月町	91	44	47	134	69	65	184	105	79	126	68	58
三原村	45	28	17	33	20	13	57	33	24	28	20	8
黒潮町	268	151	117	322	177	145	405	207	198	271	144	127

※推計人口は、平成27年国勢調査結果を基礎数値とし、住民基本台帳ネットワークシステムの人口(速報値)を使用して計算し

単位：人

20～24歳			25～29歳			30～34歳			35～39歳			
総数	男	女	総数	男	女	総数	男	女	総数	男	女	
26,952	13,940	13,012	27,130	13,554	13,576	34,323	17,045	17,278	40,200	20,176	20,024	県計
23,797	12,228	11,569	23,333	11,564	11,769	29,569	14,572	14,997	34,569	17,235	17,334	市計
3,155	1,712	1,443	3,797	1,990	1,807	4,754	2,473	2,281	5,631	2,941	2,690	郡計
14,752	7,198	7,554	14,293	6,868	7,425	17,898	8,585	9,313	20,928	10,218	10,710	高知市
219	119	100	377	214	163	439	228	211	483	260	223	室戸市
471	236	235	527	262	265	719	368	351	845	447	398	安芸市
2,228	1,209	1,019	1,985	978	1,007	2,503	1,263	1,240	2,904	1,432	1,472	南国市
888	454	434	967	506	461	1,270	675	595	1,486	788	698	土佐市
656	358	298	847	502	345	1,007	562	445	1,027	559	468	須崎市
516	256	260	645	320	325	923	495	428	1,109	569	540	宿毛市
220	135	85	281	139	142	419	212	207	518	263	255	土佐清水市
838	413	425	1,207	613	594	1,675	826	849	1,881	956	925	四万十市
1,375	765	610	1,298	704	594	1,631	818	813	2,003	1,036	967	香南市
1,634	1,085	549	906	458	448	1,085	540	545	1,385	707	678	香美市
482	283	199	520	277	243	644	346	298	721	391	330	安芸郡
60	42	18	50	34	16	101	61	40	96	56	40	東洋町
87	40	47	107	54	53	104	56	48	159	83	76	奈半利町
68	47	21	104	55	49	104	57	47	122	67	55	田野町
86	51	35	66	33	33	73	40	33	98	52	46	安田町
37	28	9	46	24	22	48	21	27	56	31	25	北川村
29	13	16	23	13	10	48	27	21	21	12	9	馬路村
115	62	53	124	64	60	166	84	82	169	90	79	芸西村
140	78	62	190	109	81	245	119	126	249	133	116	長岡郡
100	54	46	131	70	61	134	66	68	145	83	62	本山町
40	24	16	59	39	20	111	53	58	104	50	54	大豊町
98	52	46	135	58	77	163	94	69	178	90	88	土佐郡
88	46	42	110	45	65	148	87	61	162	82	80	土佐町
10	6	4	25	13	12	15	7	8	16	8	8	大川村
750	368	382	884	457	427	1,016	533	483	1,279	674	605	吾川郡
681	343	338	764	389	375	868	454	414	1,085	566	519	いの町
69	25	44	120	68	52	148	79	69	194	108	86	仁淀川町
1,286	687	599	1,648	845	803	2,113	1,086	1,027	2,472	1,273	1,199	高岡郡
140	65	75	164	85	79	226	120	106	262	134	128	中土佐町
340	188	152	406	201	205	498	222	276	603	300	303	佐川町
139	84	55	169	77	92	208	108	100	226	110	116	越知町
97	49	48	113	58	55	144	76	68	155	82	73	檮原町
116	68	48	151	72	79	175	87	88	214	107	107	日高村
93	60	33	133	76	57	230	116	114	267	146	121	津野町
361	173	188	512	276	236	632	357	275	745	394	351	四万十町
399	244	155	420	244	176	573	295	278	732	380	352	幡多郡
103	59	44	97	53	44	139	71	68	180	98	82	大月町
40	25	15	50	25	25	64	35	29	63	32	31	三原村
256	160	96	273	166	107	370	189	181	489	250	239	黒潮町

ています。

<年齢別(5歳階級)人口>

	40～44歳			45～49歳			50～54歳			55～59歳		
	総数	男	女	総数	男	女	総数	男	女	総数	男	女
県計	49,877	24,830	25,047	46,064	22,375	23,689	41,011	19,891	21,120	45,383	22,053	23,330
市計	42,945	21,241	21,704	39,178	18,990	20,188	34,063	16,437	17,626	36,361	17,505	18,856
郡計	6,932	3,589	3,343	6,886	3,385	3,501	6,948	3,454	3,494	9,022	4,548	4,474
高知市	26,362	12,850	13,512	23,997	11,427	12,570	20,390	9,742	10,648	20,724	9,922	10,802
室戸市	640	330	310	721	361	360	762	398	364	844	416	428
安芸市	1,013	500	513	1,091	550	541	995	502	493	1,131	589	542
南国市	3,447	1,714	1,733	3,001	1,415	1,586	2,613	1,253	1,360	2,729	1,273	1,456
土佐市	1,793	961	832	1,634	824	810	1,379	690	689	1,567	741	826
須崎市	1,243	628	615	1,259	671	588	1,195	608	587	1,386	684	702
宿毛市	1,383	674	709	1,201	593	608	1,175	548	627	1,397	680	717
土佐清水市	741	378	363	708	352	356	690	333	357	866	420	446
四万十市	2,407	1,226	1,181	2,062	1,049	1,013	1,821	903	918	2,226	1,103	1,123
香南市	2,377	1,190	1,187	2,134	1,074	1,060	1,777	841	936	1,934	945	989
香美市	1,539	790	749	1,370	674	696	1,266	619	647	1,557	732	825
安芸郡	916	461	455	863	445	418	981	496	485	1,153	603	550
東洋町	117	54	63	120	67	53	142	74	68	176	98	78
奈半利町	155	69	86	154	68	86	176	92	84	216	100	116
田野町	144	75	69	128	68	60	180	90	90	191	97	94
安田町	137	70	67	140	81	59	157	66	91	209	111	98
北川村	56	29	27	61	30	31	68	36	32	74	42	32
馬路村	39	18	21	48	24	24	49	28	21	63	34	29
芸西村	268	146	122	212	107	105	209	110	99	224	121	103
長岡郡	336	191	145	316	170	146	364	201	163	491	261	230
本山町	222	132	90	178	83	95	194	107	87	213	109	104
大豊町	114	59	55	138	87	51	170	94	76	278	152	126
土佐郡	203	105	98	193	99	94	238	133	105	313	166	147
土佐町	195	100	95	176	90	86	215	117	98	281	147	134
大川村	8	5	3	17	9	8	23	16	7	32	19	13
吾川郡	1,525	798	727	1,575	768	807	1,533	727	806	2,022	980	1,042
いの町	1,300	680	620	1,337	631	706	1,333	625	708	1,708	814	894
仁淀川町	225	118	107	238	137	101	200	102	98	314	166	148
高岡郡	2,995	1,532	1,463	3,000	1,457	1,543	2,897	1,429	1,468	3,771	1,916	1,855
中土佐町	370	187	183	371	184	187	330	163	167	436	213	223
佐川町	727	362	365	710	334	376	700	333	367	875	447	428
越知町	263	139	124	298	147	151	294	149	145	364	179	185
橋原町	169	96	73	172	88	84	151	77	74	202	114	88
日高村	264	128	136	305	147	158	269	127	142	310	149	161
津野町	315	171	144	286	138	148	269	129	140	399	199	200
四万十町	887	449	438	858	419	439	884	451	433	1,185	615	570
幡多郡	957	502	455	939	446	493	935	468	467	1,272	622	650
大月町	255	130	125	247	119	128	254	127	127	390	189	201
三原村	66	37	29	82	37	45	81	46	35	105	55	50
黒潮町	636	335	301	610	290	320	600	295	305	777	378	399

※推計人口は、平成27年国勢調査結果を基礎数値とし、住民基本台帳ネットワークシステムの人口(速報値)を使用して計算し

単位：人

60～64歳			65～69歳			70～74歳			75～79歳			
総数	男	女	総数	男	女	総数	男	女	総数	男	女	
51,027	24,754	26,273	67,535	32,670	34,865	47,460	21,702	25,758	42,510	18,288	24,222	県計
40,295	19,353	20,942	53,684	25,705	27,979	37,860	17,290	20,570	32,473	14,000	18,473	市計
10,732	5,401	5,331	13,851	6,965	6,886	9,600	4,412	5,188	10,037	4,288	5,749	郡計
21,481	10,245	11,236	28,226	13,337	14,889	19,928	8,974	10,954	16,517	7,049	9,468	高知市
1,181	572	609	1,793	870	923	1,270	584	686	1,197	545	652	室戸市
1,337	636	701	1,841	887	954	1,373	652	721	1,215	517	698	安芸市
3,175	1,559	1,616	4,154	2,018	2,136	2,894	1,314	1,580	2,476	1,082	1,394	南国市
1,900	927	973	2,725	1,336	1,389	2,024	933	1,091	1,588	703	885	土佐市
1,737	854	883	2,178	1,078	1,100	1,627	758	869	1,443	655	788	須崎市
1,724	824	900	2,171	1,023	1,148	1,313	605	708	1,247	536	711	宿毛市
1,149	547	602	1,595	784	811	1,244	594	650	1,187	538	649	土佐清水市
2,600	1,259	1,341	3,356	1,634	1,722	2,181	1,010	1,171	2,029	858	1,171	四万十市
2,083	985	1,098	2,997	1,439	1,558	2,126	1,014	1,112	1,809	789	1,020	香南市
1,928	945	983	2,648	1,299	1,349	1,880	852	1,028	1,765	728	1,037	香美市
1,355	678	677	1,776	863	913	1,285	580	705	1,355	566	789	安芸郡
229	100	129	307	161	146	215	111	104	219	101	118	東洋町
293	141	152	328	163	165	248	120	128	258	98	160	奈半利町
208	118	90	253	122	131	193	82	111	204	72	132	田野町
195	98	97	283	142	141	198	94	104	243	112	131	安田町
96	49	47	130	60	70	91	42	49	94	39	55	北川村
65	32	33	68	34	34	54	16	38	77	33	44	馬路村
269	140	129	407	181	226	286	115	171	260	111	149	芸西村
575	308	267	808	412	396	571	237	334	716	299	417	長岡郡
234	125	109	367	179	188	235	109	126	297	125	172	本山町
341	183	158	441	233	208	336	128	208	419	174	245	大豊町
316	169	147	402	197	205	279	132	147	354	160	194	土佐郡
284	152	132	372	176	196	258	126	132	325	145	180	土佐町
32	17	15	30	21	9	21	6	15	29	15	14	大川村
2,351	1,199	1,152	2,917	1,441	1,476	2,054	970	1,084	2,003	867	1,136	吾川郡
1,922	961	961	2,347	1,151	1,196	1,585	750	835	1,425	623	802	いの町
429	238	191	570	290	280	469	220	249	578	244	334	仁淀川町
4,638	2,291	2,347	5,847	2,984	2,863	4,033	1,874	2,159	4,310	1,827	2,483	高岡郡
576	289	287	740	387	353	503	221	282	518	220	298	中土佐町
1,013	484	529	1,294	669	625	875	420	455	914	412	502	佐川町
453	227	226	553	269	284	430	192	238	448	193	255	越知町
312	156	156	372	189	183	241	105	136	270	121	149	檜原町
398	189	209	571	293	278	387	187	200	335	125	210	日高村
479	244	235	560	298	262	379	180	199	469	187	282	津野町
1,407	702	705	1,757	879	878	1,218	569	649	1,356	569	787	四万十町
1,497	756	741	2,101	1,068	1,033	1,378	619	759	1,299	569	730	幡多郡
466	254	212	591	317	274	400	182	218	388	174	214	大月町
109	49	60	143	73	70	126	53	73	121	48	73	三原村
922	453	469	1,367	678	689	852	384	468	790	347	443	黒潮町

ています。

<年齢別(5歳階級)人口>

単位:人

	80～84歳			85歳以上		
	総数	男	女	総数	男	女
県計	38,292	14,824	23,468	46,629	13,403	33,226
市計	28,714	10,953	17,761	34,250	9,652	24,598
郡計	9,578	3,871	5,707	12,379	3,751	8,628
高知市	14,232	5,260	8,972	16,550	4,537	12,013
室戸市	939	392	547	986	272	714
安芸市	1,089	443	646	1,227	368	859
南国市	2,236	850	1,386	2,767	755	2,012
土佐市	1,361	555	806	1,852	547	1,305
須崎市	1,365	516	849	1,705	495	1,210
宿毛市	1,203	450	753	1,503	441	1,062
土佐清水市	1,090	423	667	1,188	380	808
四万十市	1,927	773	1,154	2,428	703	1,725
香南市	1,540	626	914	1,845	506	1,339
香美市	1,732	665	1,067	2,199	648	1,551
安芸郡	1,293	513	780	1,479	416	1,063
東洋町	211	75	136	199	64	135
奈半利町	263	107	156	332	81	251
田野町	207	77	130	242	74	168
安田町	215	91	124	226	63	163
北川村	107	40	67	118	38	80
馬路村	62	33	29	47	17	30
芸西村	228	90	138	315	79	236
長岡郡	717	269	448	864	275	589
本山町	270	107	163	355	115	240
大豊町	447	162	285	509	160	349
土佐郡	385	151	234	530	149	381
土佐町	348	137	211	486	141	345
大川村	37	14	23	44	8	36
吾川郡	1,833	741	1,092	2,336	732	1,604
いの町	1,297	539	758	1,589	485	1,104
仁淀川町	536	202	334	747	247	500
高岡郡	4,045	1,677	2,368	5,622	1,696	3,926
中土佐町	504	219	285	692	199	493
佐川町	802	317	485	1,125	351	774
越知町	442	181	261	715	213	502
禰原町	275	111	164	371	135	236
日高村	305	136	169	433	118	315
津野町	412	180	232	588	164	424
四万十町	1,305	533	772	1,698	516	1,182
幡多郡	1,305	520	785	1,548	483	1,065
大月町	410	163	247	450	139	311
三原村	119	46	73	212	76	136
黒潮町	776	311	465	886	268	618

※推計人口は、平成27年国勢調査結果を基礎数値とし、住民基本台帳ネットワークシステムの人口(速報値)を使用して計算しています。

<前月中の人口動態>

	自 然 動 態			社 会 動 態							増減 総数
	出生者数	死亡者数	自然増減数	転入者数	その他	計	転出者数	その他	計	社会増減数	
県 計	367	884	△ 517	1,261	20	1,281	1,190	88	1,278	3	△ 514
市 計	312	664	△ 352	991	17	1,008	940	49	989	19	△ 333
郡 計	55	220	△ 165	270	3	273	250	39	289	△ 16	△ 181
高 知 市	183	310	△ 127	466	6	472	456	24	480	△ 8	△ 135
室 戸 市	5	23	△ 18	67	0	67	40	0	40	27	9
安 芸 市	2	34	△ 32	15	7	22	28	1	29	△ 7	△ 39
南 国 市	24	46	△ 22	103	2	105	110	0	110	△ 5	△ 27
土 佐 市	14	32	△ 18	45	0	45	68	10	78	△ 33	△ 51
須 崎 市	8	30	△ 22	40	0	40	42	1	43	△ 3	△ 25
宿 毛 市	9	23	△ 14	30	1	31	29	0	29	2	△ 12
土佐清水市	3	32	△ 29	24	0	24	15	1	16	8	△ 21
四 万 十 市	21	54	△ 33	52	0	52	48	0	48	4	△ 29
香 南 市	29	45	△ 16	91	1	92	57	5	62	30	14
香 美 市	14	35	△ 21	58	0	58	47	7	54	4	△ 17
安 芸 郡	10	36	△ 26	29	0	29	31	3	34	△ 5	△ 31
東 洋 町	1	6	△ 5	6	0	6	3	3	6	0	△ 5
奈 半 利 町	3	8	△ 5	4	0	4	7	0	7	△ 3	△ 8
田 野 町	2	5	△ 3	9	0	9	4	0	4	5	2
安 田 町	3	6	△ 3	4	0	4	4	0	4	0	△ 3
北 川 村	0	3	△ 3	4	0	4	2	0	2	2	△ 1
馬 路 村	0	2	△ 2	0	0	0	2	0	2	△ 2	△ 4
芸 西 村	1	6	△ 5	2	0	2	9	0	9	△ 7	△ 12
長 岡 郡	1	16	△ 15	23	0	23	18	0	18	5	△ 10
本 山 町	1	5	△ 4	15	0	15	7	0	7	8	4
大 豊 町	0	11	△ 11	8	0	8	11	0	11	△ 3	△ 14
土 佐 郡	1	6	△ 5	5	0	5	13	0	13	△ 8	△ 13
土 佐 町	1	5	△ 4	4	0	4	12	0	12	△ 8	△ 12
大 川 村	0	1	△ 1	1	0	1	1	0	1	0	△ 1
吾 川 郡	16	42	△ 26	46	1	47	62	0	62	△ 15	△ 41
い の 町	14	32	△ 18	34	1	35	44	0	44	△ 9	△ 27
仁 淀 川 町	2	10	△ 8	12	0	12	18	0	18	△ 6	△ 14
高 岡 郡	21	99	△ 78	136	2	138	97	9	106	32	△ 46
中 土 佐 町	3	13	△ 10	6	0	6	16	5	21	△ 15	△ 25
佐 川 町	3	20	△ 17	34	0	34	28	0	28	6	△ 11
越 知 町	2	11	△ 9	11	0	11	16	1	17	△ 6	△ 15
橋 原 町	3	6	△ 3	13	0	13	4	0	4	9	6
日 高 村	3	9	△ 6	16	1	17	12	0	12	5	△ 1
津 野 町	2	6	△ 4	20	1	21	8	0	8	13	9
四 万 十 町	5	34	△ 29	36	0	36	13	3	16	20	△ 9
幡 多 郡	6	21	△ 15	31	0	31	29	27	56	△ 25	△ 40
大 月 町	2	4	△ 2	15	0	15	3	0	3	12	10
三 原 村	0	1	△ 1	3	0	3	3	0	3	0	△ 1
黒 潮 町	4	16	△ 12	13	0	13	23	27	50	△ 37	△ 49

高知県金融経済概況

【概 論】

高知県の景気は、緩やかに回復している。

前回の概況公表時（1月中旬）以降の県内景気をみると、個人消費は、労働需給が着実に改善し、雇用者所得も緩やかな増加基調にあるもとの、底堅く推移している。観光客は、個人客を中心に堅調に推移している。また、公共投資、住宅投資が増加しているほか、設備投資も高めの水準で推移している。

先行きについても、企業・家計の両部門において、所得から支出への前向きな循環が維持されるもとの、経済対策の効果も見込まれることから、緩やかに回復していくと考えられる。もっとも、①海外経済や国際金融資本市場の動向の影響、②消費者の根強い低価格志向の帰趨について、注視していく必要がある。

【各 論】

1. 需要項目別の動向

公共投資は、増加している。

発注の動きを示す公共工事請負金額をみると、1月は国や県からの発注増加から前年を上回った（17/1月前年比：+22.1%）。また、年度初来累計額（1月までの累計額）でも、国による2016年度予算の早期執行の影響や県・市町村主体工事の発注増加もあって、前年を大幅に上回って推移している（年度初来累計前年比：+17.2%）。

設備投資は、高めの水準で推移している。

2016年度の設備投資額（16/12月短観ベース）は、前年度まで2期連続で3割強の大幅増加となった反動もあって、前年度を3割下回る計画（全産業：2015年度+34.6%→2016年度▲30.0%）。もっとも、小売業での新規出店や製造業での能力増強投資、人手不足に対応した省力化投資など、企業は積極的な設備投資スタンスを維持している。

この間、企業からみた生産設備や営業用設備（16/12月短観ベース）は、不足感が幾分強い状態が続いている（生産・営業用設備判断D. I. <「過剰」－「不足」>、16/9月：▲2→16/12月：▲3）。

個人消費は、底堅く推移している。

大型小売店¹の販売動向をみると、衣料品等の販売に弱さがみられたものの、基調としては底堅く推移している。コンビニエンスストア売上高は、新規出店効果から、前年を上回って推移している。家電量販店販売額は、季節家電(エアコン等)を中心に、前年に比べ増加している。乗用車新車登録台数は、軽自動車で弱めの動きが続いているものの、普通車、小型車における新型車投入効果等から、全体としては持ち直しつつある(16/12月前年比：+1.8%)。また、旅行取扱高は、海外旅行でテロなど海外情勢への懸念の影響が続いているものの、国内旅行は堅調に推移している。

観光は、個人客を中心に堅調に推移している。

県内の主要観光施設への入込客数(16/12月前年比：▲5.4%<速報値>)が団体客を中心に前年割れとなったものの、主要旅館・ホテルの宿泊客数(同：+6.3%)が前年を上回るなど、全体としては個人客を中心に堅調に推移している。この間、外国人観光客については、クルーズ船寄港の効果などから、増加している。

住宅投資は、増加している。

新設住宅着工戸数は、緩和的な金融環境の下支えや相続税対策の影響などから貸家を中心に増加している(16/12月前年比：+8.8%)。

¹ 県内の百貨店、ショッピングセンター、スーパー。

2. 生産

製造業の生産は、緩やかに持ち直している。

一般機械は、災害対策関連や設備投資関連向けを中心に増加している。電子部品は、減少している。食料品は、増加している。製紙は、海外向け製品を中心に持ち直している。窯業・土石は、国内向けを中心に弱めの動きとなっている。鉄鋼は、全体として横ばい圏内ながら、一部機械・造船向けで弱さがみられる。

3. 雇用・所得

労働需給は、着実な改善が続いている。

有効求人倍率は、上昇している（16/12月：1.16倍）。常用労働者数は、前年を上回った（16/11月前年比：+1.8%）。この間、企業からみた雇用人員（16/12月短観ベース）は、不足感が強い状態が続いている（雇用人員判断D.I. < 「過剰」 - 「不足」 >、16/9月：▲19→16/12月：▲21）。

雇用者所得は、緩やかな増加基調にある。

1人当りの現金給与総額は、サンプル替えの影響を除けば緩やかな上昇基調にある（16/11月前年比：+0.7%）。こうしたもとで、常用労働者数と1人当りの現金給与総額の積として表される雇用者所得は、緩やかな増加基調にある。

4. 物価

消費者物価は、前年並みとなっている。

消費者物価（高知市、生鮮食品を除く総合）は、食料品（除く生鮮食品）などが前年を上回った一方で、ガソリンや光熱費等の下落が続き、全体では前年並みとなった（16/12月前年比：▲0.1%）。

5. 企業倒産

企業倒産は、低めの水準で推移している（17/1月：倒産件数1件＜前年2件＞、負債総額45百万円＜同85百万円＞）。

6. 金融

実質預金（銀行、信金、信組）は、個人預金や法人預金の増加から、前年比プラス基調をたどっている（16/12月末残前年比：+2.4%）。

貸出（同）は、地公体等で減少しているものの、個人向けや非金融企業向けで増加していることから、前年を上回った（同：+0.2%）。

貸出約定平均金利（銀行）は、低下基調をたどっている（16/12月：1.534%）。

以 上

【本文中の使用計数などの出所】

- ・ 乗用車新車登録台数：四国運輸局「自動車保有台数と販売状況速報」、主要観光施設への入込客数：高知県「月別観光施設利用実績」、新設住宅着工戸数：国土交通省「建築着工統計調査報告」、公共工事請負金額：西日本建設業保証株式会社「高知県内の公共工事動向」、有効求人倍率など：厚生労働省「一般職業紹介状況」、完全失業率：総務省「労働力調査」、常用労働者数・現金給与総額・雇用量所得など：高知県「毎月勤労統計調査地方調査」、消費者物価（高知市、生鮮食品を除く総合）：総務省「消費者物価指数」、企業倒産：東京商工リサーチ「倒産月報」。
- ・ その他の項目は、日本銀行高知支店が個別に収集したもの。
- ・ なお、利用統計は公表月によって異なる。

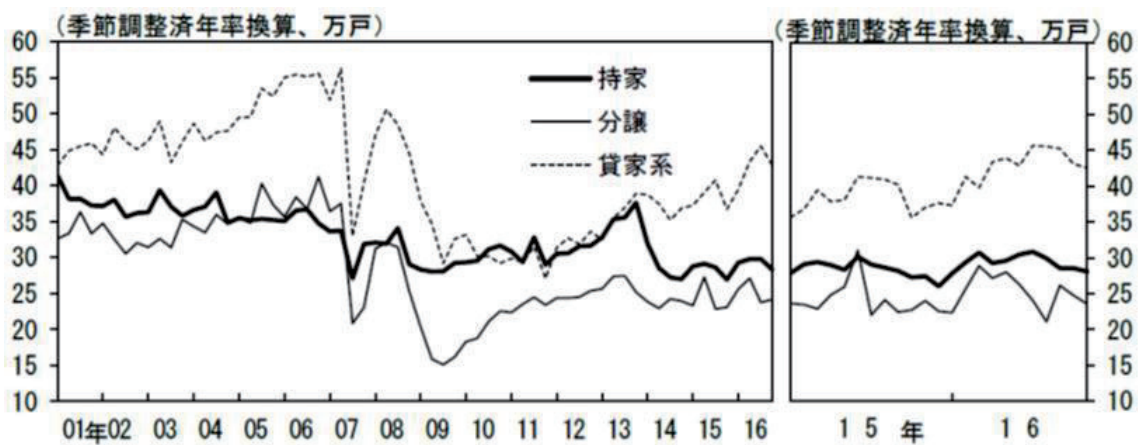
【今月のトピック】

高知県の住宅投資の動向

1. はじめに

- 全国の住宅着工は、住宅ローン金利が低水準で推移するもとで、全体として持ち直しを続けている（図表1）。
 - ・持家：振れを均すと横ばい圏内の動き
 - ・貸家：2015年1月の相続税基礎控除引き下げに伴う節税ニーズから増加
 - ・分譲：価格上昇などから横ばい圏内の動き
- こうしたもとで、高知県の住宅着工も増勢を強めている（図表2）。その背景には、①中心地域での郡部からの人口流入と世帯数の増加（図表3）、②南海トラフ地震対策としての高台等への住み替えニーズ、という当県特有の要因も存在。

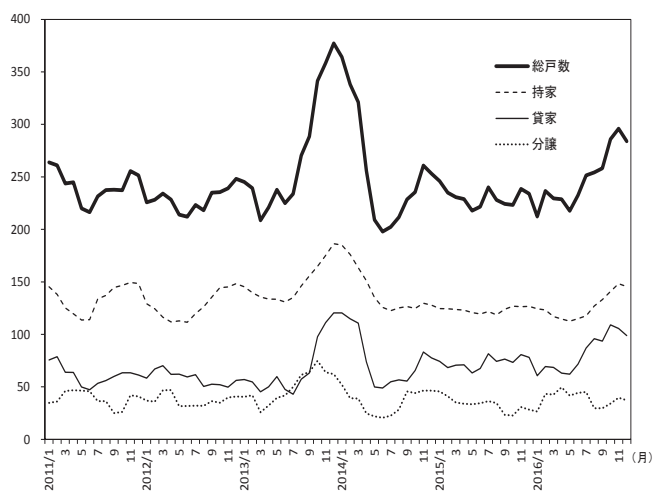
【図表1】全国の住宅着工戸数の内訳



(注) 2016/4Qは10-11月の平均。

(出所) 国土交通省

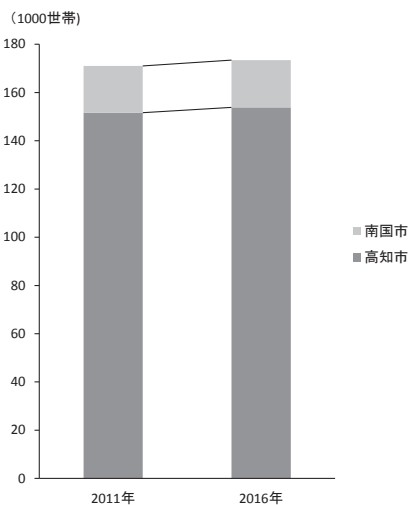
【図表2】高知県の住宅着工戸数の内訳



(注) 後方6か月移動平均、戸数。

(出所) 国土交通省

【図表3】高知市と南国市の世帯数



(出所) 高知県

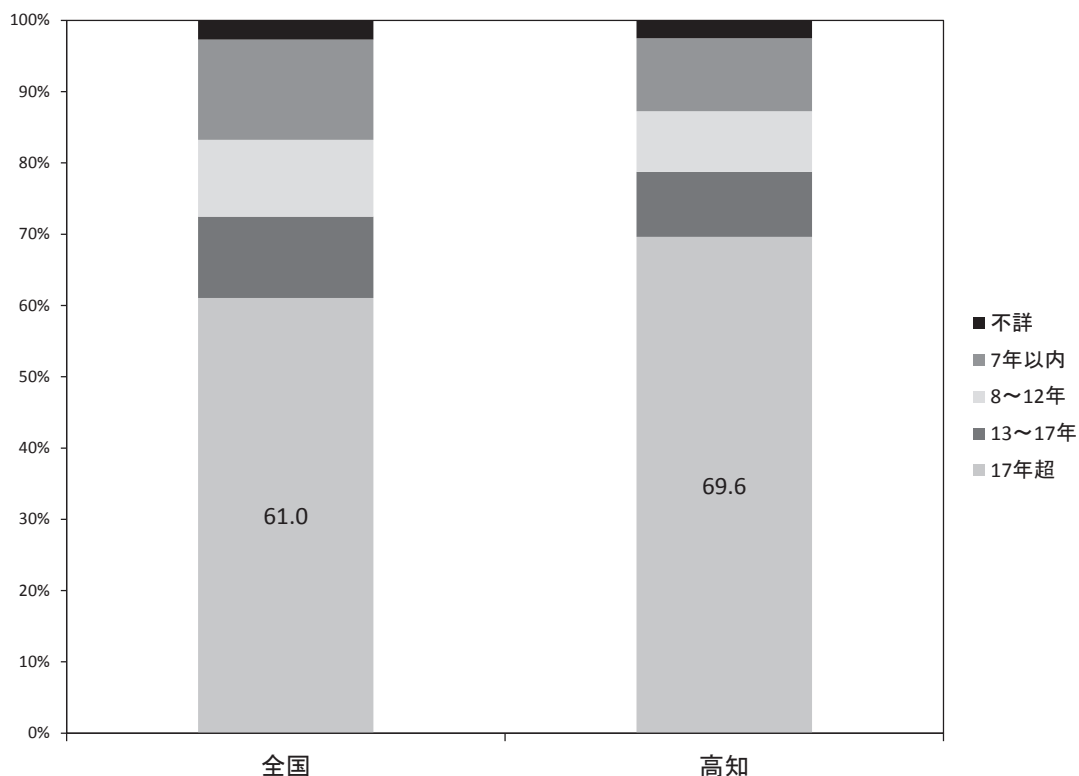
2. 持家の動向

- 持家は、住宅ローン金利が低水準で推移するもとで、高年層や低所得者層を中心とする住宅取得ニーズの高まりから、増加している（図表4）。
- 世帯数が減少している郡部でも、築年数が長く老朽化した物件が多くなっていることから、横ばい圏内の動きとなっている（図表5）。
- ただし、住宅リフォームの伸びは限定的。これは、当地では築年数が長くなりすぎた持家の割合が高く、リフォームではなく、建て替えを選択する顧客が多いため。

【図表4】世代別・所得階層別の特徴

世代・所得階層	特徴
高年層	高性能住宅への建て替えや津波リスクのない高台地などへの住み替えの動きが増加。
低所得者層	極端な低価格志向はみられず、一定の性能（断熱性や耐震性など）を重視した住宅需要が強まっている。

【図表5】持家の築年数別割合（2013年）



（出所）総務省

3. 貸家の動向

- 貸家は、郡部から高知市内への若年層を中心とした人口流入が続くもとで、節税ニーズなどから、伸びを高めている。
- 高知市等の市内中心部に近いエリアでは入居率や家賃水準は維持されている一方、郊外では需給バランスが悪化しているとの声が聞かれている（図表6）。
 - この間、全国では、多くの地主等が短期間のうちに貸家経営に乗り出した結果、郊外など利便性が劣る地域で入居率や家賃が下落するなど、貸家市場全体で需給バランスが緩みつつある模様（図表7）。

【図表6】高知における需給バランス・家賃に関する関係先の声

高知市内では郡部からの人口流入がみられることから、家賃および入居率も低下せず、需給バランスは維持されている。
郡部の貸家では家賃の値崩れや入居率低下がみられている。
高知市内の入居率も、郊外の交通アクセスが悪い物件などにおける入居率の悪化から緩やかに低下している。

【図表7】全国における需給バランス・家賃に関する関係先の声

<p>【郊外などの利便性の劣るエリアで入居率・家賃が下落】</p> <p>貸家の供給圧力が強い中で、賃貸物件の入居率は、全体としてみれば幾分低下しつつあるほか、郊外など利便性等の面で劣るエリアでは、需給バランスが悪化しており、築古物件を中心に入居率・家賃とも下落。</p>
<p>【供給過多による家賃引き下げ競争が生じている】</p> <p>ここ数年、貸家建築が次々に行われたため、供給過多となっており、入居者獲得に向けた家賃の引き下げ競争が生じている。</p>
<p>【実質的な家賃相場は、はっきりと下落】</p> <p>家賃を引き下げると既存の入居者からの不満に繋がりがねないため、家賃そのもの下落幅は限定的ながら、敷金、礼金等の引き下げなどが広がっており、実質的な家賃相場は、はっきりと下落している。</p>

（出所）日本銀行

4. 分譲の動向

- 高知県は、森林面積割合が高いほか（図表 8）、県内主要都市で市街化調整区域が広範にわたっているなど（図表 9）、土地の供給制約が存在している。このため、着工戸数は伸び悩んでいる。
- ただし、需要は堅調であり、分譲マンションでは販売価格が上昇しているにもかかわらず、売れ行きは好調。
 - この背景としては、①高齢者人口が増加するもとの、県内郡部から利便性の高い高知市の中心部に移住する高齢者が増加していること（図表 10）、②県外大都市圏から移住してくる高年層が増加していること（図表 11）、が指摘可能。

【図表 8】 森林面積割合（2009 年度）

順位	都道府県	%
1	高知県	83.3
2	岐阜県	79.1
3	山梨県	77.8
4	島根県	77.5
5	奈良県	76.9
6	和歌山県	76.8

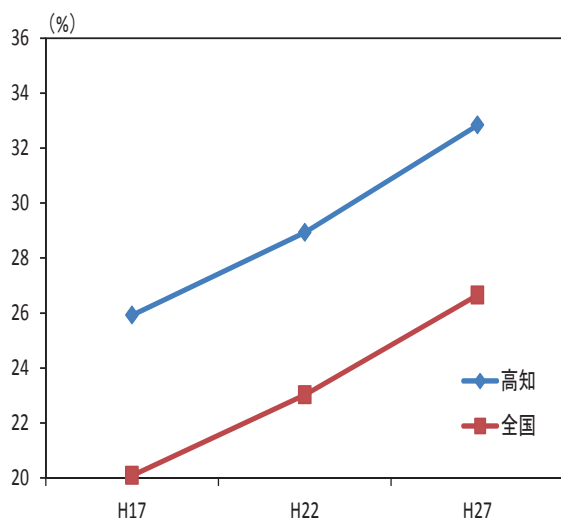
（出所）総務省

【図表 9】 市街化調整区域



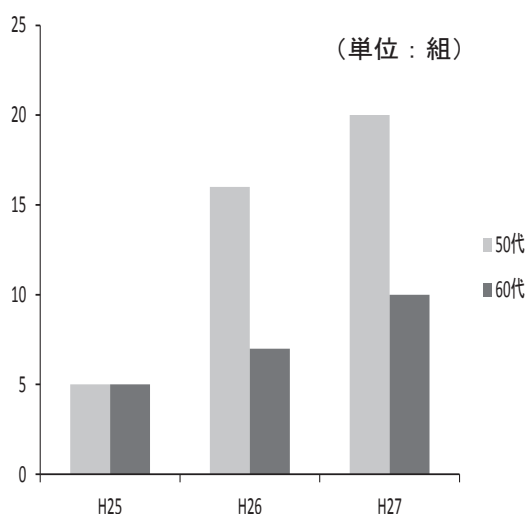
（出所）高知県

【図表 10】 高齢者人口比率の推移



（出所）総務省

【図表 11】 世代別移住者数の推移

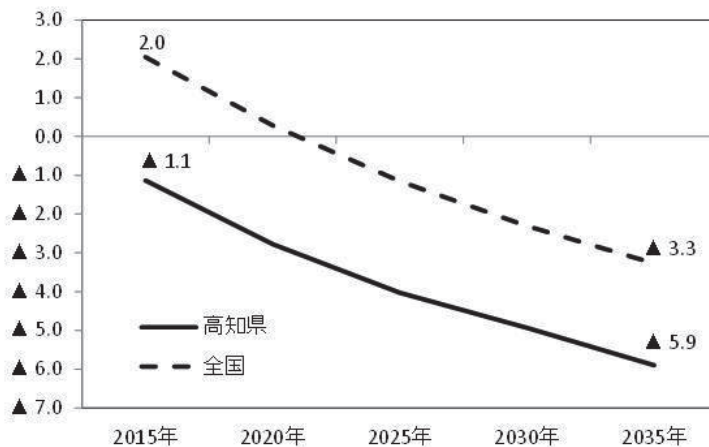


（出所）高知県

5. 先行き見通し

- 当面は、①高知市等への人口流入、②高台への移転ニーズといった潜在的需要が続くもとで、緩和的な金利環境の下支えもあって、増加基調が続く可能性が高い。
- もっとも、中長期的には、人口減少に伴い高知市の世帯数も減少に転じることが確実なもとで、着工戸数の減少は避けられないとの声が大勢（図表 12、13）。
 —— こうしたもとで、県内住宅関連メーカーは、高付加価値住宅の販売などによる需要掘り起こしや、リフォーム需要の開拓に注力している。

【図表 1 2】世帯数の将来推計



（出所）国立社会保障・人口問題研究所

【図表 1 3】住宅関連企業の取り組み

①高付加価値住宅の販売などで他社との差別化を図る
<p>【市場縮小が見込まれる中、高品質住宅に加えて、サービス付き高齢者向け住宅や介護施設建設への注力でシェア拡大を目指す】</p> <p>市場縮小が見込まれる中、従来から注力してきた省エネ住宅など高性能・高付加価値住宅の販売強化に加え、住宅事業の中でも、これまで手つかずの介護施設やサービス付き高齢者向け住宅に注力していくことでシェア獲得を目指す。</p>
<p>【高性能低価格路線で差別化を図り、市場シェア拡大を目指す】</p> <p>住宅需要が高性能を求める家屋に集まる中で、当社では主な顧客層の中間所得者層や低所得者層をターゲットに、一定の性能は備えながらも他社よりも安価な家屋を提供することで差別化を図っていく。</p>
②リフォーム事業など新築住宅以外の事業に注力
<p>【新築住宅販売よりもリフォーム事業や中古住宅仲介が今後の注力分野】</p> <p>中長期的には、人口減少の影響により住宅供給戸数は過剰となるため、中古不動産の仲介事業やリフォーム事業、シニア向け施設といった分野をより強化して、裾野を広げることで生き残り策を模索する方針。</p>

以 上

金融統計・経済指標(2016年12月)

1. 銀行券

(単位:百万円)

	当 月 中	前年同月中
発 行	61,489	65,925
還 収	9,548	9,880
	発行超 51,940	発行超 56,045

2. 金融機関預貸金

(単位:百万円)

	月 末 残 高		月 中 増 減	
		前年比(%)		前年同月増減
預 金	3,576,914	2.4	37,858	33,242
実質預金	3,575,657	2.4	37,141	32,749
貸 出 金	1,655,023	0.2	25,482	14,168

	実質預金 (未残前年比、%)	貸出金 (未残前年比、%)	貸出約定平均金利 (総合、%)
2015年	1.3	0.8	1.624
2016年	2.4	0.2	1.534
2016/1～3月	0.9	0.1	1.584
4～6月	1.0	-0.2	1.563
7～9月	0.5	-0.1	1.553
10～12月	2.4	0.2	1.534
2016/8月	0.8	0.3	1.550
9月	0.5	-0.1	1.553
10月	0.5	-0.6	1.548
11月	2.3	-0.5	1.554
12月	2.4	0.2	1.534

3. 県内宿泊客数

	前年比(%)			
	西部	中部	東部	県全体
2015年	-2.0	3.3	3.7	2.6
2016年	1.6	2.5	0.4	2.1
2016/1～3月	-13.6	0.0	5.7	-1.2
4～6月	-1.2	3.9	-9.9	1.7
7～9月	13.4	3.4	2.5	4.7
10～12月	4.4	2.2	4.5	2.7
2016/8月	17.6	0.8	8.5	4.0
9月	-3.0	-1.1	4.2	-0.9
10月	4.9	1.4	10.1	2.7
11月	3.0	-0.4	0.6	0.1
12月	5.8	6.8	2.6	6.3

(注)

【金融機関預貸金】

- ・ 国内銀行（ゆうちょ銀行を除く）、信用金庫および信用組合の県内店舗ベース。
特別国際金融取引勘定（オフショア勘定）を除く。実質預金は、預金から切手手形を控除したもの。貸出金については、中央政府向け貸出を除く。

【貸出約定平均金利】

- ・ 高知県内に店舗を置く国内銀行（ゆうちょ銀行を除く）の貸出平均金利（ストックベース）を貸出金残高で加重平均したもの。高知県内融資分、当座貸越を含むベース。

【県内宿泊客数※】

- ・ 15/10月、16/5月、16/6月、16/7月、16/8月に集計対象先の見直しを行っているため、計数は連続していない。直近見直し後は高知県内40先ベース。

※ 県内宿泊客数の前年同月比は、既存店ベースの値（既存店ベースとは、集計対象先の変更等があった場合、前年同月比を当年および前年とも集計の対象となった先のみで算出したもの）。また、前年比、前年同期比の算出は、月次の既存店の集計額の積み上げによって計算している。

【その他】

- ・ p は速報値、r は改定値。
- ・ 出所はいずれも日本銀行高知支店。

高知市消費者物価指数〈平成28年12月分〉

総務省統計局 平成29年1月27日公表

高知県統計課
088-823-9783

総合で 100.3 (平成27年=100)

(1) 総合 100.3 前月比は0.2%の下落 前年同月比は0.4%の上昇
(2) 生鮮食品を除く総合 100.0 前月比は同水準 前年同月比は0.1%の下落
(3) 食料(酒類を除く)及びエネルギーを除く総合 100.2 前月比は同水準 前年同月比は0.3%の下落

前月比は0.2%の下落

前月比	上昇した主なもの	下落した主なもの
	家具・家事用品 2.3%	食料 △1.0%
	光熱・水道 0.4%	被服及び履物 △1.0%
	交通・通信 0.2%	教養娯楽 △0.3%
		諸雑費 △0.3%

前年同月比は0.4%の上昇

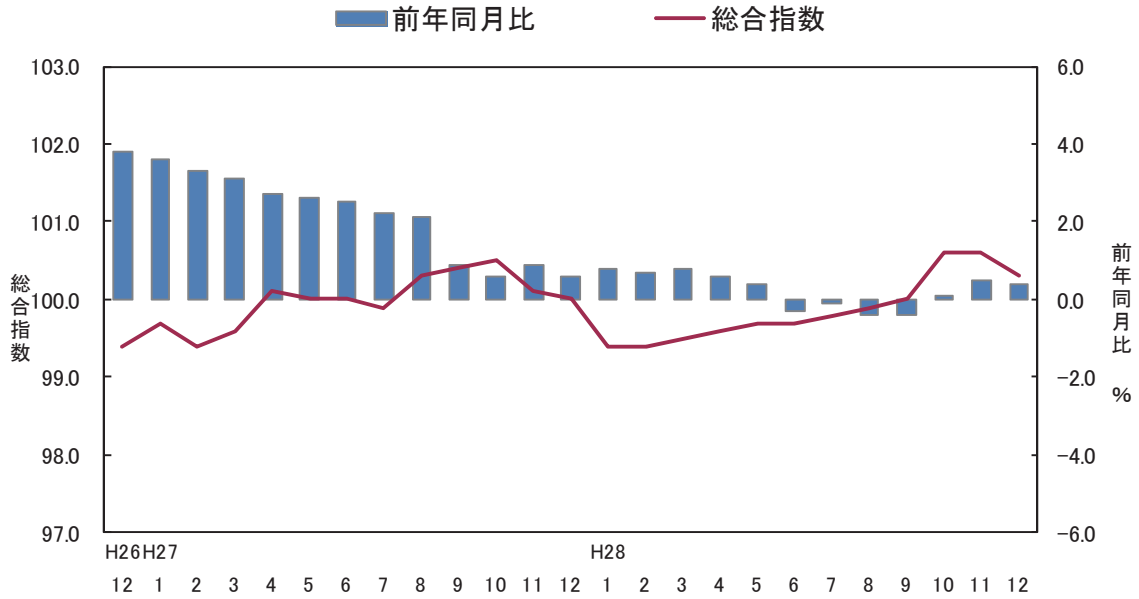
前年同月比	上昇した主なもの	下落した主なもの
	家具・家事用品 2.8%	光熱・水道 △2.5%
	食料 2.7%	交通・通信 △0.6%
	保健医療 0.2%	住居 △0.5%
		諸雑費 △0.5%
		被服及び履物 △0.5%
		教育 △0.3%
		教養娯楽 △0.3%

(高知市)

	総合	食料	住居	光熱・水道	家具・家事用品	被服及び履物	保健医療	交通・通信	教育	教養娯楽	諸雑費
ウェイト	10000	2577	2094	694	370	375	416	1512	203	1047	713
平成27年12月	100.0	100.2	99.8	98.5	99.6	104.8	100.2	98.1	100.3	101.5	100.3
平成28年11月	100.6	103.9	99.4	95.7	100.1	105.3	100.4	97.3	100.0	101.5	100.1
平成28年12月	100.3	102.9	99.4	96.1	102.4	104.3	100.4	97.5	100.0	101.1	99.8
前月比 (%)	△0.2	△1.0	0.0	0.4	2.3	△1.0	0.0	0.2	0.0	△0.3	△0.3
前年同月比(%)	0.4	2.7	△0.5	△2.5	2.8	△0.5	0.2	△0.6	△0.3	△0.3	△0.5
寄与度(前月比)		△0.26	△0.01	0.03	0.08	△0.04	0.00	0.04	0.00	△0.03	△0.02
寄与度(前年同月比)		0.71	△0.10	△0.17	0.10	△0.02	0.01	△0.09	△0.01	△0.03	△0.03

高知市消費者物価指数は総務省統計局『小売物価統計調査』の調査票情報を独自集計したものです。

高知市消費者物価指数



<参考> 全国消費者物価指数の動向 (平成28年12月分)

総合指数は平成27年を100として100.1となりました。

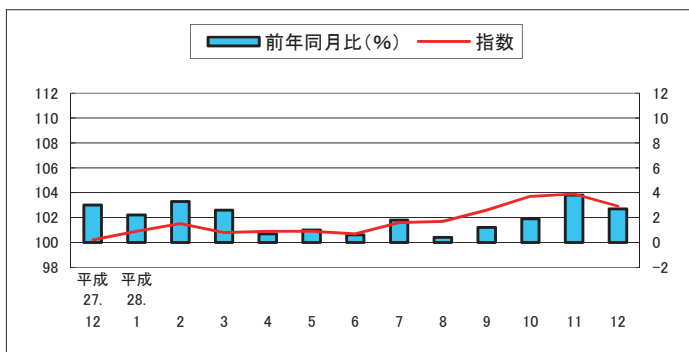
前月比は0.2%の下落となり、前年同月比は0.3%の上昇となりました。

(全国)

	総合	食料	住居	光熱・水道	家具・家事用品	被服及び履物	保健医療	交通・通信	教育	教養娯楽	諸雑費
ウェイト	10000	2623	2087	745	348	412	430	1476	316	989	574
平成27年12月	99.8	99.9	100.0	96.4	100.7	102.8	100.2	99.0	100.3	100.9	100.2
平成28年11月	100.4	103.4	99.8	91.0	99.7	104.8	101.1	98.0	101.9	101.4	100.7
平成28年12月	100.1	102.5	99.8	91.8	99.7	103.5	101.0	98.4	101.9	101.4	100.5
前月比 (%)	△ 0.2	△ 0.9	0.0	0.8	0.0	△ 1.2	△ 0.1	0.3	0.0	0.0	△ 0.1
前年同月比 (%)	0.3	2.5	△ 0.2	△ 4.8	△ 1.0	0.6	0.8	△ 0.7	1.5	0.5	0.3
寄与度(前月比)	/	△ 0.24	△ 0.01	0.06	0.00	△ 0.05	△ 0.01	0.05	0.00	0.00	△ 0.01
寄与度(前年同月比)	/	△ 0.28	0.00	0.07	△ 0.01	△ 0.02	△ 0.01	0.12	0.00	△ 0.03	△ 0.01

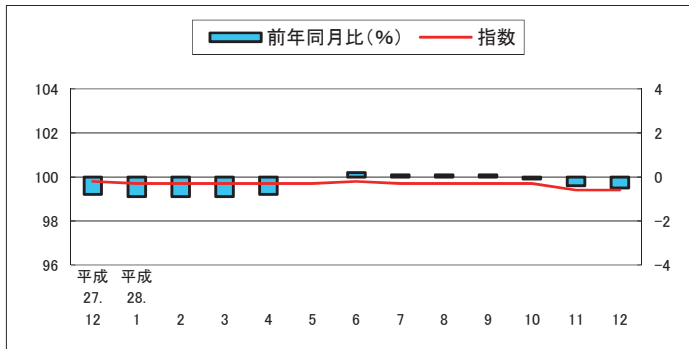
(1) 食料指数 102.9

前月比(△) 1.0%
前年同月比(+) 2.7%



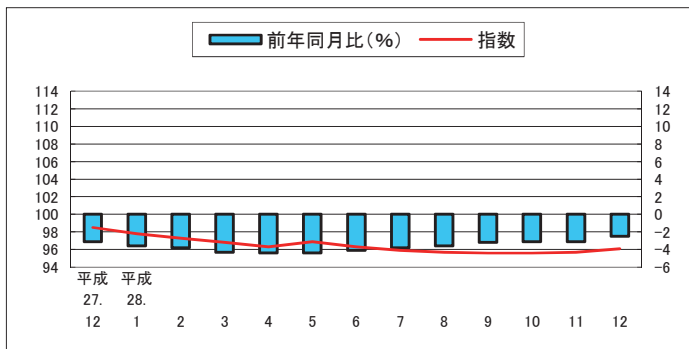
(2) 住居指数 99.4

前月比 0.0%
前年同月比(△) 0.5%



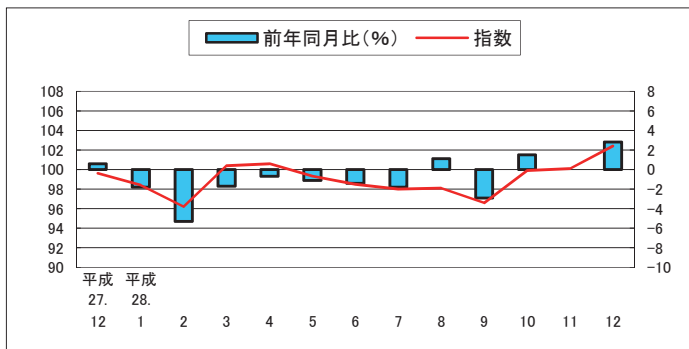
(3) 光熱・水道指数 96.1

前月比(+) 0.4%
前年同月比(△) 2.5%



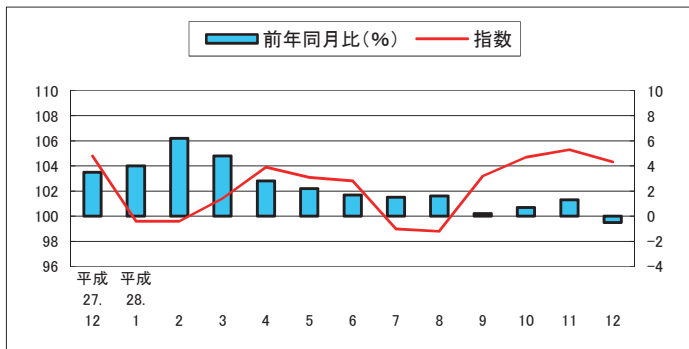
(4) 家具・家事用品指数 102.4

前月比(+) 2.3%
前年同月比(+) 2.8%



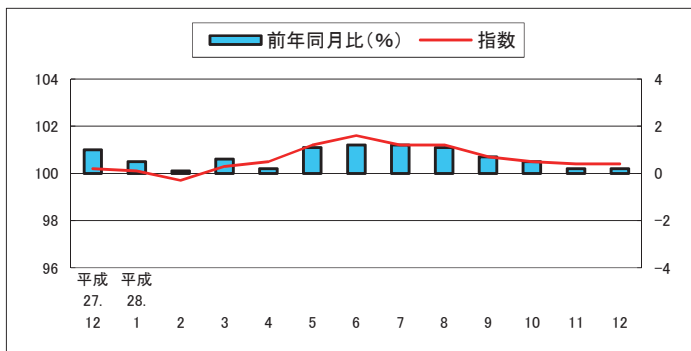
(5) 被服及び履物指数 104.3

前月比(△) 1.0%
前年同月比(△) 0.5%



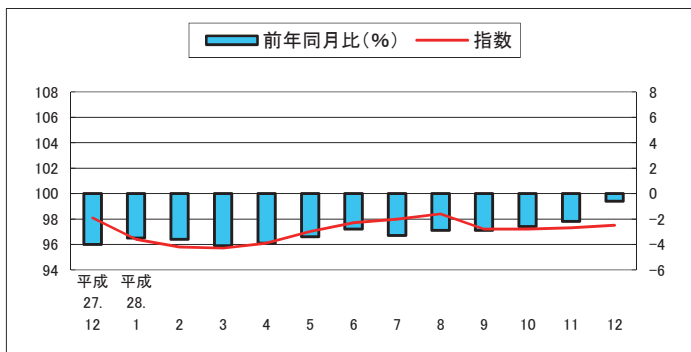
(6) 保健医療指数 100.4

前月比 0.0 %
前年同月比 (+) 0.2 %



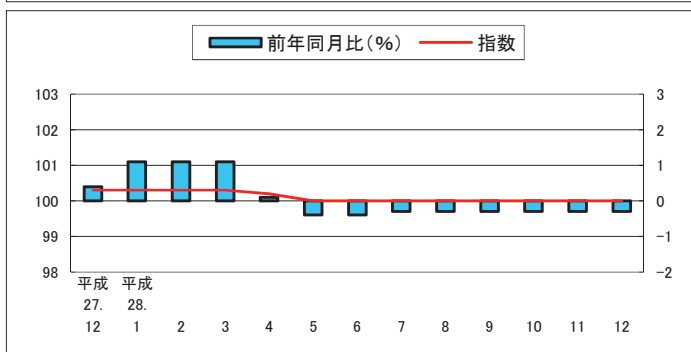
(7) 交通・通信指数 97.5

前月比 (+) 0.2 %
前年同月比 (△) 0.6 %



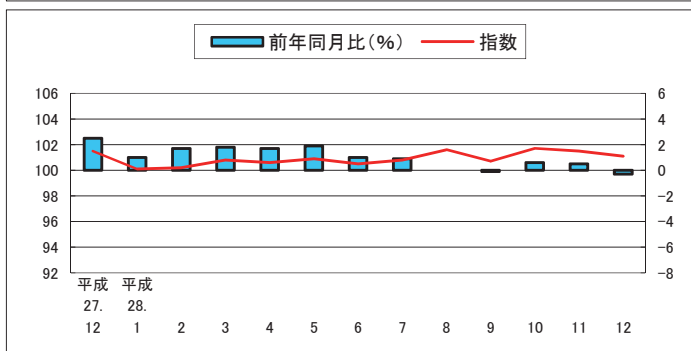
(8) 教育指数 100.0

前月比 0.0 %
前年同月比 (△) 0.3 %



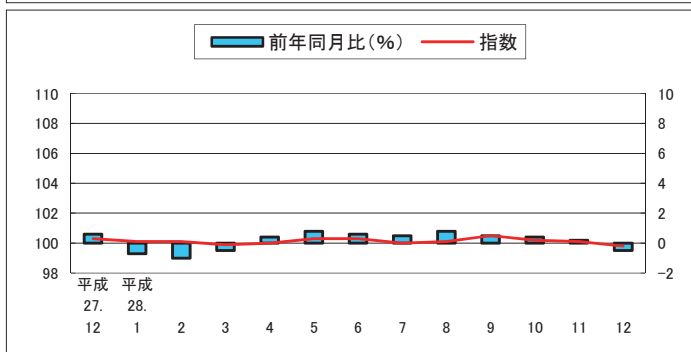
(9) 教養娯楽指数 101.1

前月比 (△) 0.3 %
前年同月比 (△) 0.3 %



(10) 諸雑費指数 99.8

前月比 (△) 0.3 %
前年同月比 (△) 0.5 %



高知市中分類指数

(平成27年=100)

中 分 類	ウエイト	平成 28年 平均	平成 27年 12月	平成 28年 11月	平成 28年 12月	前月比 (%)	前年 同月比 (%)
総 合	10000	99.9	100.0	100.6	100.3	△0.2	0.4
食料	2577	101.8	100.2	103.9	102.9	△1.0	2.7
穀類	196	103.6	102.6	106.6	105.4	△1.1	2.7
魚介類	205	105.6	100.1	109.6	109.7	0.1	9.5
肉類	202	101.7	102.0	101.9	101.7	△0.2	△0.3
乳卵類	104	99.8	102.0	99.8	101.0	1.2	△1.0
野菜・海藻	240	99.8	94.6	112.4	105.0	△6.6	11.0
果物	92	105.3	98.7	104.8	105.5	0.7	6.9
油脂・調味料	106	98.4	100.0	97.6	96.8	△0.9	△3.2
菓子類	212	103.3	101.0	104.7	102.9	△1.7	1.9
調理食品	358	103.0	100.2	104.2	103.4	△0.7	3.2
飲料	150	100.9	100.9	102.0	101.7	△0.4	0.8
酒類	143	99.4	99.3	99.9	99.6	△0.2	0.3
外食	569	100.8	100.6	100.8	101.0	0.2	0.4
住居	2094	99.7	99.8	99.4	99.4	0.0	△0.5
家賃	1702	99.7	99.8	99.4	99.3	△0.1	△0.5
設備修繕・維持	393	99.3	99.8	99.4	99.5	0.1	△0.4
光熱・水道	694	96.3	98.5	95.7	96.1	0.4	△2.5
電気代	347	97.0	99.1	96.7	96.7	△0.1	△2.4
ガス代	178	94.0	97.0	92.1	92.5	0.5	△4.7
他の光熱	18	76.9	91.2	77.0	88.9	15.4	△2.5
上下水道料	151	100.0	100.0	100.0	100.0	0.0	0.0
家具・家事用品	370	99.0	99.6	100.1	102.4	2.3	2.8
家庭用耐久財	109	97.3	98.7	100.5	106.3	5.8	7.7
室内装備品	30	92.1	94.1	88.4	93.4	5.7	△0.7
寝具類	37	98.4	104.5	103.1	104.7	1.6	0.2
家事雑貨	71	104.3	100.0	106.3	106.3	0.0	6.3
家事用消耗品	86	99.3	100.3	97.4	97.5	0.1	△2.8
家事サービス	36	99.7	99.9	99.7	99.7	0.0	△0.2
被服及び履物	375	102.1	104.8	105.3	104.3	△1.0	△0.5
衣料	143	100.5	105.5	104.5	102.2	△2.3	△3.1
和服	1	100.0	100.0	100.0	100.0	0.0	0.0
洋服	142	100.5	105.5	104.6	102.2	△2.3	△3.1
シャツ・セーター・下着類	125	103.5	106.3	106.9	106.5	△0.4	0.1
シャツ・セーター類	90	105.1	108.4	109.6	109.0	△0.6	0.5
下着類	35	99.6	101.1	100.2	100.2	0.0	△0.9
履物類	56	104.6	104.1	106.7	106.7	0.0	2.5
他の被服	31	100.1	99.3	102.4	102.4	0.0	3.0
被服関連サービス	19	101.4	101.7	101.7	101.7	0.0	0.0

高知市中分類指数（続き）

（平成27年＝100）

中 分 類	ウエイト	平成 28年 平均	平成 27年 12月	平成 28年 11月	平成 28年 12月	前月比 (%)	前年 同月比 (%)
保健医療	416	100.6	100.2	100.4	100.4	0.0	0.2
医薬品・健康保持用摂取品	133	99.4	99.7	98.9	98.7	△0.1	△1.0
保健医療用品・器具	76	99.2	98.2	98.0	98.2	0.2	0.0
保健医療サービス	206	102.0	101.3	102.3	102.3	0.0	1.0
交通・通信	1512	97.0	98.1	97.3	97.5	0.2	△0.6
交通	170	99.4	99.6	97.8	98.2	0.4	△1.4
自動車等関係費	842	95.4	96.3	97.2	97.5	0.3	1.2
通信	499	99.0	100.6	97.3	97.4	0.1	△3.2
教育	203	100.1	100.3	100.0	100.0	0.0	△0.3
授業料等	153	100.2	100.3	100.2	100.2	0.0	△0.2
教科書・学習参考教材	9	100.5	100.5	100.5	100.5	0.0	0.0
補習教育	40	99.3	100.0	99.0	99.0	0.0	△1.0
教養娯楽	1047	100.9	101.5	101.5	101.1	△0.3	△0.3
教養娯楽用耐久財	89	100.9	107.8	101.1	98.6	△2.5	△8.5
教養娯楽用品	221	101.1	101.3	102.9	100.8	△2.1	△0.6
書籍・他の印刷物	141	100.5	100.4	100.5	100.5	0.0	0.1
教養娯楽サービス	596	100.9	100.8	101.2	101.8	0.6	1.0
諸雑費	713	100.1	100.3	100.1	99.8	△0.3	△0.5
理美容サービス	127	100.1	100.0	100.1	100.1	0.0	0.1
理美容用品	166	100.6	101.6	101.1	99.7	△1.3	△1.9
身の回り用品	53	95.8	101.3	92.4	92.0	△0.5	△9.2
たばこ	75	101.2	100.0	101.7	101.7	0.0	1.7
他の諸雑費	292	100.3	99.4	100.6	100.6	0.0	1.2
生鮮食品	368	104.0	95.6	114.3	109.1	△4.5	14.1
生鮮魚介	116	107.7	98.1	115.0	114.2	△0.7	16.5
生鮮野菜	166	100.3	92.1	118.3	107.0	△9.6	16.2
生鮮果物	86	106.0	99.0	105.4	106.2	0.7	7.3
生鮮食品を除く総合	9632	99.7	100.1	100.0	100.0	0.0	△0.1
生鮮食品を除く食料	2209	101.5	100.9	102.2	101.8	△0.3	0.9
持家の帰属家賃を除く総合	8738	99.9	100.0	100.7	100.5	△0.2	0.5
持家の帰属家賃を除く住居	832	99.5	99.7	99.6	99.6	0.0	△0.2
持家の帰属家賃を除く家賃	440	99.6	99.6	99.8	99.7	△0.1	0.0
持家の帰属家賃及び生鮮食品を除く総合	8370	99.7	100.2	100.1	100.1	0.0	△0.1
エネルギー	773	91.3	94.8	92.8	93.1	0.4	△1.8
食料(酒類を除く)及びエネルギーを除く総合	6793	100.1	100.5	100.2	100.2	0.0	△0.3
教育関係費	261	100.9	101.0	100.9	101.0	0.1	0.0
教養娯楽関係費	1073	100.7	101.2	101.0	100.7	△0.3	△0.5
情報通信関係費	553	99.1	99.9	98.7	98.7	0.0	△1.2

高知市消費者物価指数

(平成27年=100)

		総合	食料	住居	光熱水道	家具・家事用品	被服及び履物	保健医療	交通・通信	教育	教養娯楽	諸雑費	生鮮食品を除く総合	食料(酒類除く)及びエネルギーを除く総合
指	平成22年平均	96.4	92.3	101.2	89.3	99.7	96.0	100.2	96.0	99.8	103.0	91.9	97.0	99.1
	23	96.1	92.3	100.6	91.1	94.5	96.4	100.2	97.1	97.6	98.1	95.2	96.6	98.0
	24	96.0	92.8	100.0	92.9	95.2	95.9	99.2	97.3	97.8	97.0	94.6	96.5	97.5
	25	96.2	92.6	99.5	95.3	93.9	94.6	98.5	98.9	97.9	95.9	96.0	96.7	97.2
	26	98.9	96.4	100.2	101.2	98.5	96.4	99.2	101.2	99.2	98.7	99.5	99.2	99.1
	27	100.0	100.0	100.0	100.0	100.0	100.0	100.0	100.0	100.0	100.0	100.0	100.0	100.0
	28	99.9	101.8	99.7	96.3	99.0	102.1	100.6	97.0	100.1	100.9	100.1	99.7	100.1
	数	平成27. 12	100.0	100.2	99.8	98.5	99.6	104.8	100.2	98.1	100.3	101.5	100.3	100.1
平成28. 1		99.4	100.9	99.7	97.8	98.4	99.6	100.1	96.4	100.3	100.1	100.1	99.4	99.8
2		99.4	101.5	99.7	97.3	96.2	99.6	99.7	95.8	100.3	100.2	100.1	99.2	99.7
3		99.5	100.8	99.7	96.8	100.4	101.4	100.3	95.7	100.3	100.8	99.9	99.4	100.2
4		99.6	100.9	99.7	96.3	100.6	103.9	100.5	96.1	100.2	100.6	100.0	99.6	100.2
5		99.7	100.9	99.7	96.9	99.3	103.1	101.2	97.0	100.0	100.9	100.3	99.7	100.2
6		99.7	100.7	99.8	96.3	98.5	102.8	101.6	97.7	100.0	100.5	100.3	99.7	100.1
7		99.8	101.6	99.7	95.9	98.0	99.0	101.2	98.0	100.0	100.8	100.0	99.7	100.0
8		99.9	101.7	99.7	95.7	98.1	98.8	101.2	98.4	100.0	101.6	100.1	99.9	100.2
9		100.0	102.6	99.7	95.6	96.6	103.2	100.7	97.2	100.0	100.7	100.5	99.8	100.0
10		100.6	103.7	99.7	95.6	99.9	104.7	100.5	97.2	100.0	101.7	100.2	100.0	100.3
11		100.6	103.9	99.4	95.7	100.1	105.3	100.4	97.3	100.0	101.5	100.1	100.0	100.2
12	100.3	102.9	99.4	96.1	102.4	104.3	100.4	97.5	100.0	101.1	99.8	100.0	100.2	
前 月 比 (%)	平成27. 12	△0.1	0.0	0.0	△0.2	△0.4	0.8	0.0	△1.4	0.0	0.5	0.3	△0.2	0.1
	平成28. 1	△0.5	0.8	△0.1	△0.7	△1.2	△5.0	△0.2	△1.8	0.0	△1.3	△0.2	△0.7	△0.6
	2	△0.1	0.5	0.0	△0.6	△2.3	0.0	△0.3	△0.6	0.0	0.1	0.0	△0.2	△0.1
	3	0.1	△0.6	0.0	△0.4	4.4	1.8	0.5	△0.1	0.0	0.6	△0.1	0.2	0.5
	4	0.1	0.0	△0.1	△0.6	0.2	2.5	0.2	0.4	△0.1	△0.2	0.0	0.1	0.0
	5	0.2	0.0	0.0	0.6	△1.3	△0.7	0.7	0.9	△0.2	0.3	0.3	0.1	0.0
	6	0.0	△0.2	0.1	△0.6	△0.7	△0.3	0.4	0.7	0.0	△0.5	△0.1	0.0	△0.1
	7	0.1	0.9	△0.1	△0.4	△0.6	△3.7	△0.4	0.4	0.0	0.4	△0.2	0.0	△0.2
	8	0.2	0.1	△0.1	△0.2	0.1	△0.2	0.0	0.4	0.0	0.8	0.1	0.1	0.2
	9	0.1	0.9	0.1	0.0	△1.5	4.5	△0.5	△1.2	0.0	△0.9	0.4	△0.1	△0.2
	10	0.5	1.1	0.0	0.0	3.4	1.4	△0.1	0.0	0.0	1.0	△0.4	0.3	0.4
	11	0.0	0.1	△0.3	0.1	0.2	0.6	△0.1	0.1	0.0	△0.2	0.0	0.0	△0.2
12	△0.2	△1.0	0.0	0.4	2.3	△1.0	0.0	0.2	0.0	△0.3	△0.3	0.0	0.0	
前 年 同 月 比 (%)	平成27. 12	0.4	3.0	△0.8	△3.1	0.6	3.5	1.0	△4.0	0.4	2.5	0.6	0.2	0.7
	平成28. 1	△0.2	2.2	△0.9	△3.6	△1.8	4.0	0.5	△3.5	1.1	1.0	△0.7	△0.3	0.1
	2	0.0	3.3	△0.9	△3.8	△5.3	6.2	0.1	△3.6	1.1	1.7	△1.0	△0.4	0.0
	3	△0.2	2.6	△0.9	△4.3	△1.7	4.8	0.6	△4.1	1.1	1.8	△0.5	△0.4	0.3
	4	△0.6	0.7	△0.8	△4.4	△0.7	2.8	0.2	△3.9	0.1	1.7	0.4	△0.4	0.2
	5	△0.2	1.0	0.0	△4.4	△1.1	2.2	1.1	△3.4	△0.4	1.9	0.8	△0.2	0.5
	6	△0.3	0.6	0.2	△4.1	△1.4	1.7	1.2	△2.8	△0.4	1.0	0.6	△0.2	0.3
	7	△0.1	1.8	0.1	△3.8	△1.8	1.5	1.2	△3.3	△0.3	0.9	0.5	△0.2	0.2
	8	△0.4	0.4	0.1	△3.6	1.1	1.6	1.1	△2.9	△0.3	0.0	0.8	△0.2	0.2
	9	△0.4	1.2	0.1	△3.2	△2.9	0.2	0.7	△2.9	△0.3	△0.1	0.5	△0.4	△0.3
	10	0.1	1.9	△0.1	△3.1	1.5	0.7	0.5	△2.6	△0.3	0.6	0.4	△0.3	0.1
	11	0.5	3.8	△0.4	△3.1	0.0	1.3	0.2	△2.2	△0.3	0.5	0.2	△0.3	△0.2
12	0.4	2.7	△0.5	△2.5	2.8	△0.5	0.2	△0.6	△0.3	△0.3	△0.5	△0.1	△0.3	

高知市消費者物価指数年平均

(平成27年=100)

年	総合	前年比 (%)	食料	住居	光熱 水道	家具 ・ 家事用品	被服及び 履物	保健医療	交通 ・ 通信	教育	教養娯楽	諸雑費	生鮮食品 を除く 総合	食料(酒類を 除く)及びエネルギー を除く総合
昭和 45	32.2	-	28.7	33.3	30.4	79.8	29.1	40.2	38.5	15.9	41.6	30.0	32.5	-
46	34.5	7.1	30.8	34.3	31.8	84.1	32.2	41.0	40.9	17.5	45.8	31.7	34.9	-
47	36.5	5.8	32.3	38.3	32.0	86.1	34.1	44.6	43.4	18.7	47.8	33.9	36.9	-
48	40.9	12.1	36.7	41.9	32.9	97.8	42.1	44.0	46.9	20.5	53.2	35.8	41.4	-
49	49.8	21.8	45.8	47.4	42.0	126.7	50.9	47.6	56.3	24.3	65.2	41.0	50.5	-
50	55.6	11.6	52.0	50.4	46.7	132.7	54.0	54.7	62.9	31.1	74.9	46.1	56.3	-
51	60.9	9.5	56.7	56.1	51.4	135.2	60.3	58.4	69.0	35.5	79.3	54.0	61.4	-
52	66.4	9.0	60.6	63.3	55.9	142.2	66.6	61.6	79.6	40.9	84.2	57.8	67.1	-
53	69.3	4.4	62.2	70.6	55.4	143.9	70.8	67.2	80.3	45.6	87.3	59.2	70.6	-
54	71.6	3.3	63.5	72.5	56.9	147.8	75.2	68.1	85.8	48.1	88.8	60.7	73.0	-
55	77.3	8.0	68.5	76.0	76.7	161.4	78.5	69.0	91.7	50.7	95.3	66.7	78.2	-
56	80.2	3.8	71.0	78.7	80.7	171.8	82.1	71.4	94.1	53.2	99.7	69.2	81.4	-
57	82.6	3.0	71.9	80.6	84.5	169.5	87.3	73.7	99.2	57.1	101.8	70.9	84.0	-
58	83.4	1.0	73.4	81.8	84.2	171.8	83.2	74.4	98.7	59.9	104.4	73.5	84.8	-
59	85.2	2.2	75.3	83.3	83.6	179.4	84.8	76.7	99.5	61.8	106.4	75.4	86.6	-
60	87.2	2.3	77.3	85.2	84.1	180.5	88.2	81.4	100.7	63.7	108.6	76.4	88.4	-
61	87.6	0.5	77.5	86.1	81.6	179.8	88.8	82.9	100.4	65.2	110.1	77.5	88.9	-
62	87.4	-0.2	77.0	88.0	77.3	177.1	88.1	84.5	100.4	65.7	110.6	78.1	88.9	-
63	88.1	0.8	78.4	89.1	75.9	176.5	89.2	84.4	100.2	66.8	110.9	78.2	89.2	-
平成 元	89.9	2.0	80.1	90.4	75.6	178.1	94.9	85.6	101.6	68.8	112.4	78.2	91.2	-
2	92.9	3.3	84.9	92.6	75.9	176.9	98.6	85.9	102.2	71.1	115.9	79.6	93.0	-
3	95.4	2.7	88.6	93.3	77.2	174.9	103.9	85.6	103.1	74.5	119.1	81.1	95.3	-
4	95.8	0.4	88.3	93.2	77.0	175.3	105.0	87.7	101.4	78.1	122.8	82.4	96.2	-
5	96.3	0.5	89.1	93.6	77.2	167.9	104.4	88.8	102.1	81.3	124.6	83.7	96.7	-
6	97.0	0.7	89.8	95.1	77.2	162.7	106.2	88.0	101.9	83.6	124.2	85.7	97.5	-
7	97.1	0.1	89.4	96.3	79.0	158.3	106.2	87.5	102.1	86.5	123.2	86.0	97.5	-
8	97.4	0.3	89.0	97.4	78.5	158.5	108.8	88.9	101.8	88.9	121.8	86.8	97.8	-
9	98.9	1.5	90.7	98.2	82.5	156.7	110.5	93.2	102.2	91.3	123.6	87.4	99.3	-
10	100.1	1.2	92.8	99.6	81.0	152.8	114.4	100.0	99.4	93.3	123.6	87.9	99.9	-
11	100.3	0.2	92.9	100.9	80.1	148.5	115.3	99.5	98.5	95.4	123.3	88.6	100.4	-
12	99.4	-0.9	90.7	101.1	81.4	145.0	111.8	98.3	99.1	97.4	123.1	88.3	100.2	-
13	98.6	-0.8	90.4	100.8	82.2	140.5	106.6	100.0	99.1	99.2	118.0	88.5	99.3	-
14	97.6	-1.0	90.3	100.2	83.0	130.5	103.8	98.7	97.6	100.6	114.3	89.4	98.4	-
15	97.2	-0.4	90.1	100.2	82.7	124.9	99.9	102.2	97.5	102.2	111.9	89.3	97.9	-
16	97.3	0.1	91.1	100.7	82.8	118.0	100.0	102.5	97.6	103.4	109.5	89.9	97.6	-
17	96.9	-0.4	90.0	101.3	83.8	113.5	98.4	102.2	98.1	105.0	109.0	89.1	97.4	101.6
18	96.6	-0.3	89.4	100.3	87.1	113.4	95.5	102.2	97.8	107.1	107.6	89.5	97.2	100.7
19	96.6	0.0	88.6	101.2	88.2	111.3	97.2	101.8	97.8	108.4	106.4	90.4	97.3	100.7
20	98.0	1.4	91.5	100.7	91.8	110.8	97.4	101.0	100.1	109.1	107.0	90.8	98.8	100.7
21	97.0	-1.0	93.6	100.1	89.7	107.4	97.0	100.1	94.8	109.6	103.9	90.3	97.6	99.8
22	96.4	-0.6	92.3	101.2	89.3	99.7	96.0	100.2	96.0	99.8	103.0	91.9	97.0	99.1
23	96.1	-0.3	92.3	100.6	91.1	94.5	96.4	100.2	97.1	97.6	98.1	95.2	96.6	98.0
24	96.0	-0.1	92.8	100.0	92.9	95.2	95.9	99.2	97.3	97.8	97.0	94.6	96.5	97.5
25	96.2	0.2	92.6	99.5	95.3	93.9	94.6	98.5	98.9	97.9	95.9	96.0	96.7	97.2
26	98.9	2.8	96.4	100.2	101.2	98.5	96.4	99.2	101.2	99.2	98.7	99.5	99.2	99.1
27	100.0	1.1	100.0	100.0	100.0	100.0	100.0	100.0	100.0	100.0	100.0	100.0	100.0	100.0
28	99.9	-0.1	101.8	99.7	96.3	99.0	102.1	100.6	97.0	100.1	100.9	100.1	99.7	100.1

鉱工業生産指数の動向〈平成28年11月〉

高知県統計課
823-9783

〈概況〉

－ 生産 対前月比 5.6%減 －

平成28年11月の高知県鉱工業生産指数(季節調整済指数)は、鉱工業総合で97.5と前月に比べ5.6%減となりました。

(平成22年＝100)

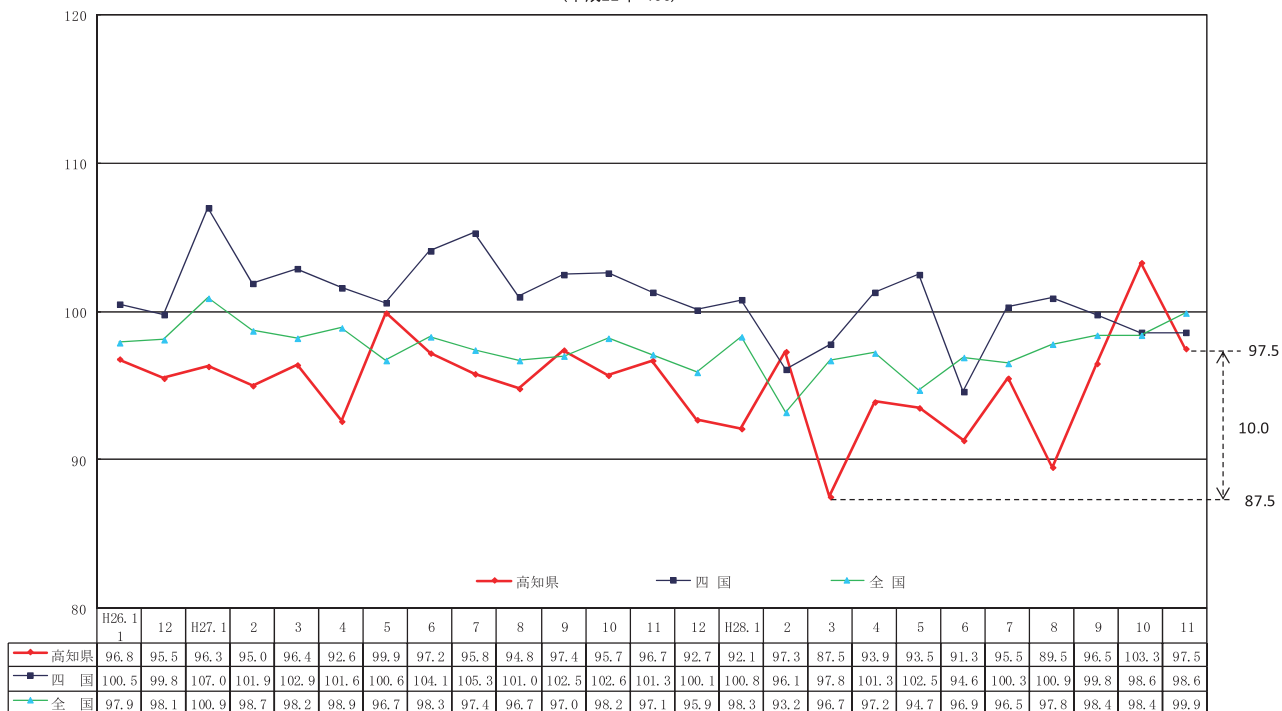
業 種	季節調整済		原指数
	指 数	増減率(前月比)%	増減率(前年同月比)%
鉱 工 業 総 合	97.5	△5.6	2.9
製 造 工 業 総 合	97.4	△5.5	2.9
鉄 鋼 業	87.4	△1.6	2.5
機 械 ・ 電 気 機 械 工 業	59.7	△13.7	△17.5
窯 業 ・ 土 石 製 品 工 業	98.9	△1.7	5.7
化 学 工 業	74.5	3.2	7.2
パ ル プ ・ 紙 ・ 紙 加 工 品 工 業	103.7	13.7	14.0
繊 維 工 業	146.2	△3.7	4.9
木 材 ・ 木 製 品 工 業	98.4	△6.6	△14.3
食 料 品 工 業	140.9	△8.9	18.1
そ の 他 の 工 業	168.4	12.3	24.3
鉱 業	102.9	△3.3	2.5

高知県の鉱工業生産指数

業 種		高知県の鉱工業生産指数						
		鉱工業総合	製造工業総合	鉄鋼業	機械・電気機械工業	窯業・土石製品工業	化学工業	
年 月	ウ エ イ ト	10,000.0	9,710.1	409.6	3,555.5	625.0	320.4	
	平成 23 年	103.2	103.3	118.2	102.1	95.5	99.9	
年 平均	24	95.8	95.6	98.7	84.3	101.0	94.3	
	25	96.1	95.7	95.5	74.6	106.5	92.4	
	26	97.8	97.5	100.6	74.6	110.0	93.3	
	27	95.9	95.5	93.4	72.4	104.3	84.0	
	原 指 数	平成27年 11 月	101.0	100.8	84.1	87.0	106.5	64.5
原 指 数	12	99.8	99.5	87.3	55.8	110.6	68.6	
	平成28年	1	89.1	88.7	73.8	64.9	100.3	63.8
		2	98.1	98.0	91.8	70.6	106.1	85.0
	3	96.3	95.8	94.7	56.9	99.5	69.1	
	4	90.4	90.4	88.3	46.8	88.8	77.5	
	5	90.4	90.0	89.0	59.1	83.2	75.1	
	6	91.4	90.8	92.5	53.4	89.9	76.4	
	7	93.6	93.4	89.0	64.5	98.8	60.9	
	8	88.2	87.9	87.8	53.6	98.0	58.9	
	9	92.5	92.3	86.7	74.5	101.6	66.2	
	10	97.1	97.1	90.5	65.5	111.2	69.9	
11	103.9	103.7	86.2	71.8	112.5	69.2		
対前年同月比	102.9	102.9	102.5	82.5	105.7	107.2		
季 節 調 整 済	平成27年 11 月	96.7	96.4	85.7	74.8	94.3	72.3	
	12	92.7	92.5	84.2	60.5	97.4	60.0	
	平成28年	1	92.1	91.7	79.1	66.4	97.0	52.9
		2	97.3	97.3	92.2	71.6	97.4	68.0
	3	87.5	86.9	89.9	56.5	94.3	49.8	
	4	93.9	93.6	82.3	56.3	99.9	87.6	
	5	93.5	93.1	93.0	61.7	93.1	77.1	
	6	91.3	90.8	94.6	50.8	102.2	93.6	
	7	95.5	95.3	90.3	64.0	110.4	83.1	
	8	89.5	89.2	92.0	47.8	109.9	69.8	
	9	96.5	96.7	84.8	70.1	102.9	75.1	
10	103.3	103.1	88.8	69.2	100.6	72.2		
11	97.5	97.4	87.4	59.7	98.9	74.5		
対前月比	94.4	94.5	98.4	86.3	98.3	103.2		

※平成28年1月以降の季節指数は、暫定値として前年同月値を使用しています。

鉱工業生産指数の推移（季節調整済）
（平成22年=100）

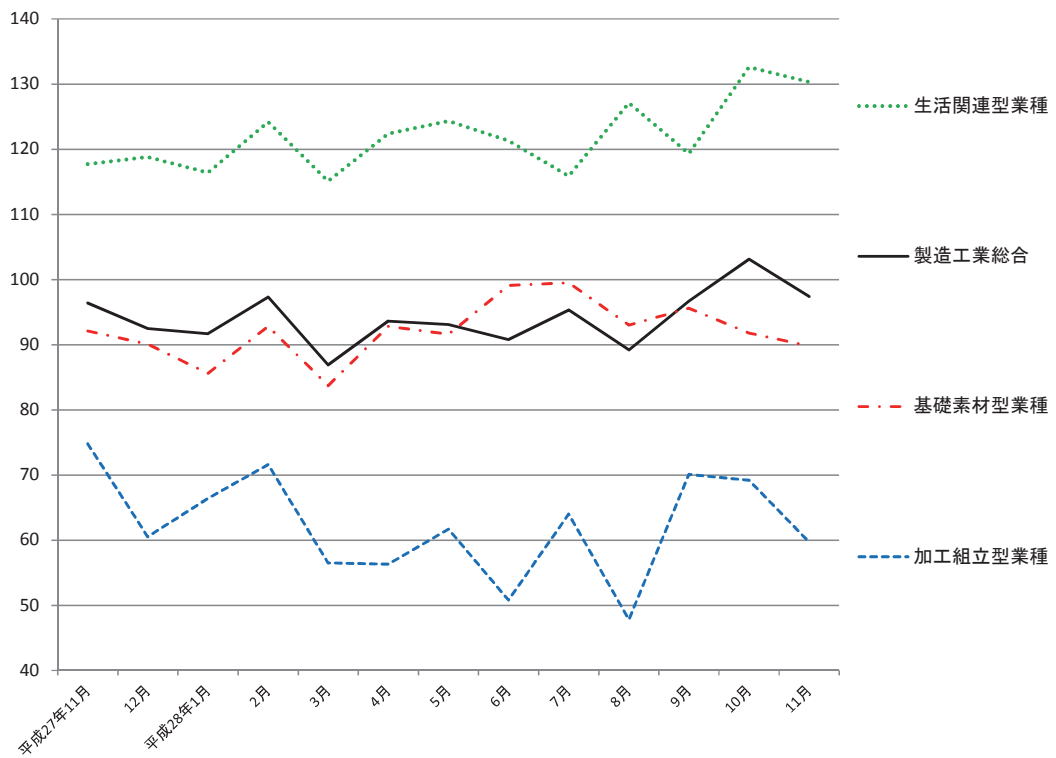


資料出所 四国：四国経済産業局・全国：経済産業省

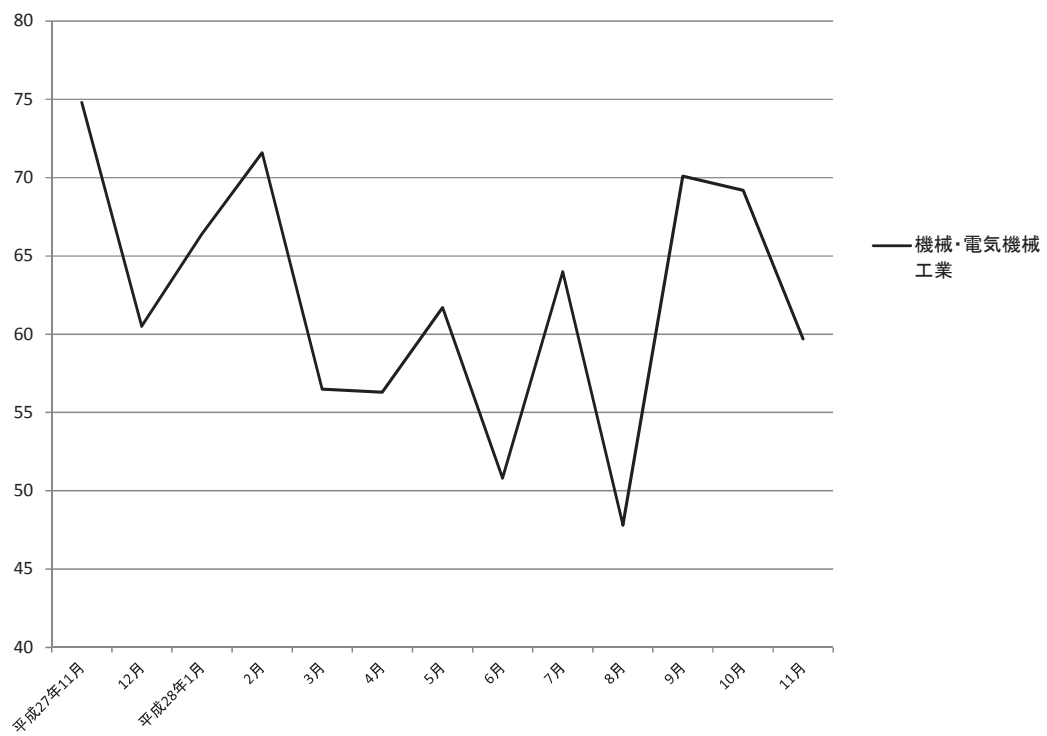
（平成22年=100）

パルプ・紙・紙加工工業	繊維工業	木材・木製品工業	食料品工業	その他の工業	鉱業
1,314.7	328.8	420.7	2,223.7	511.7	289.9
98.0	98.3	106.7	107.7	106.8	100.0
90.4	109.9	99.5	106.5	119.2	102.7
93.9	142.5	102.4	112.2	128.7	109.5
89.7	134.6	113.8	115.2	147.1	110.1
90.2	125.0	114.3	117.8	136.3	107.9
90.1	136.9	120.0	122.1	122.2	108.0
90.7	146.0	125.7	158.4	134.0	111.1
88.1	125.2	108.6	116.3	109.9	101.2
95.8	143.8	114.3	124.5	139.8	99.7
94.1	146.1	108.6	136.0	166.0	114.1
94.6	143.5	108.6	136.2	145.3	90.0
89.0	145.4	102.9	123.7	132.7	103.2
96.6	152.3	108.6	123.5	148.2	111.7
85.8	145.2	108.6	122.7	158.1	100.5
82.1	144.2	91.4	129.5	126.8	100.3
85.8	142.9	108.6	108.2	127.5	98.1
92.3	145.0	102.9	131.3	150.4	98.0
102.7	143.6	102.9	144.2	151.9	110.8
114.0	104.9	85.7	118.1	124.3	102.5
92.5	142.3	116.1	118.3	140.3	103.6
89.9	145.5	118.8	120.9	140.3	102.4
95.9	135.7	113.2	117.6	126.3	110.9
96.5	155.1	113.4	121.1	149.6	102.4
86.8	144.3	100.8	114.3	146.0	111.3
89.6	144.7	101.2	133.0	135.9	93.5
86.9	155.9	103.1	130.1	133.4	104.5
95.2	136.5	105.9	132.2	133.9	107.7
84.2	135.3	114.0	128.3	142.8	106.9
89.4	145.2	100.3	146.6	139.2	98.5
89.1	134.7	119.4	134.1	122.1	90.3
91.2	151.8	105.4	154.7	149.9	106.4
103.7	146.2	98.4	140.9	168.4	102.9
113.7	96.3	93.4	91.1	112.3	96.7

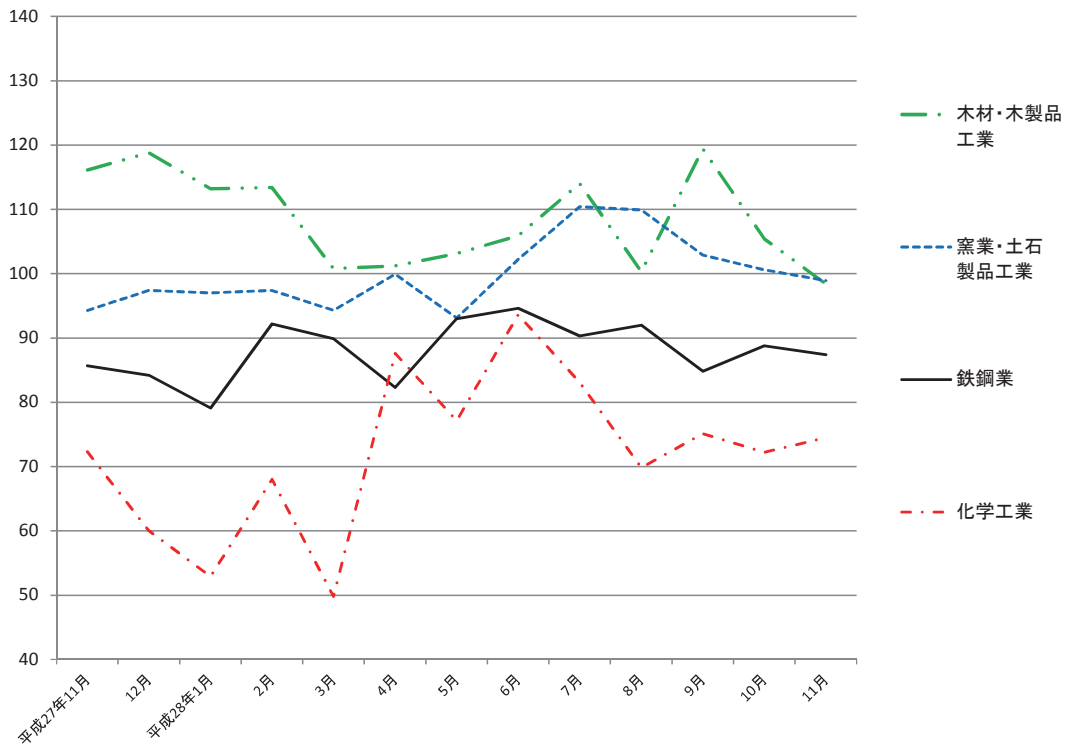
製造工業総合及び3分類平均



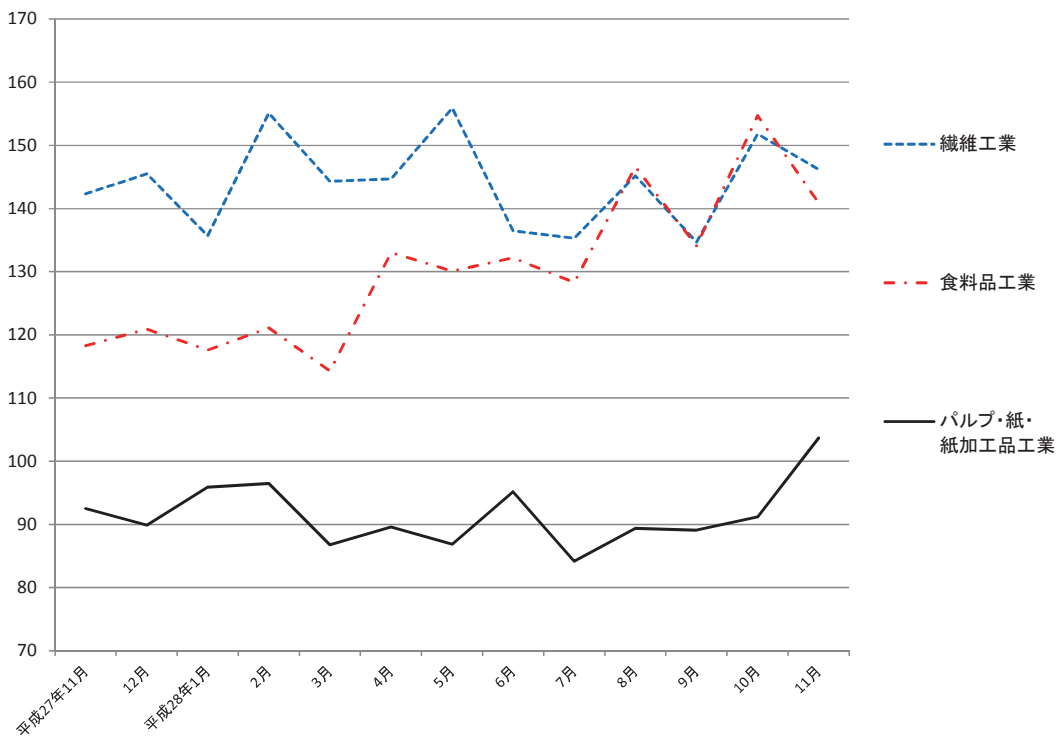
加工組立型業種



基礎素材型業種



生活関連型業種



毎月勤労統計調査地方調査 <平成28年11月分>

高知県統計課
823-9783

平成28年11月

《 事業所規模 5人以上 》

1. 賃金の動き(1表参照)

		対前月比(差)	対前年同月比(差)
現金給与総額	257,093 円	2.5 %	0.7 %
きまって支給する給与	249,532 円	0.0 %	0.1 %
特別に支払われた給与	7,561 円	6,280 円	1,520 円

2. 労働時間の動き(2表参照)

出勤日数	19.4 日	0.0 日	△ 0.2 日
総実労働時間	148.7 時間	0.2 %	△ 0.9 %
所定外労働時間	9.9 時間	△ 6.6 %	△ 5.7 %

3. 雇用の動き(3表参照)

常用労働者数	216,224 人	△ 0.1 %	1.8 %
パート労働者比率	25.6 %	0.6 pt	2.5 pt
労働異動率			
入職率	1.47 %		△ 0.67 pt
離職率	1.57 %		△ 0.01 pt

利用上の注意

1) 平成27年1月分より、これまでの「平成21年経済センサス-基礎調査」から「平成24年経済センサス-活動調査」の事業所名簿等を母集団として、調査事業所の抽出替えを行いました。抽出替えに伴い、結果の時系列比較が可能となるよう、賃金指数及び労働時間指数について、過去に遡って改訂を行いました(ギャップ修正)。なお、今回の抽出替えにおいては、母集団労働者数の再設定は行わないことから、雇用指数のギャップ修正は行いません。このギャップ修正のため、平成26年12月分以前の結果として公表した指数及び増減率とは異なります。また、実数値については改訂を行わないため、改訂した増減率と実数値の増減率は必ずしも一致しません。
* 指数及び増減率の改訂期間(ギャップ修正期間)

賃金指数及び労働時間指数：平成24年2月から平成26年12月まで

2) 「-」は該当データの無いものを示し、「x」は標本数が寡少につき秘匿のため公表できないもの。「0」は集計単位未満のデータ量を示す。

3) 「鉱業、採石業、砂利採取業」については、調査事業所数が少ないので公表しませんが、調査産業計には含まれます。

4) 対前年同月増減率は指数により作成しています。実数で計算した場合に必ずしも一致しません。

5) 平成22年1月分から日本標準産業分類(平成19年11月改定)に基づき表章しています。平成21年以前の結果との接続については、厚生労働省のWebページ(<http://www.mhlw.go.jp/toukei/list/dl/maikin-hyosyo.pdf>)を参照ください。なお、平成21年以前と接続しない産業「不動産業、物品賃貸業」「学術研究、専門技術サービス業」「宿泊業、飲食サービス業」「生活関連サービス業、娯楽業」「サービス業(他に分類されないもの)」の指数、前年比及び前年差は、算出できないため、表中において「-」と表記しています。

6) 常用労働者とは、

① 期間を定めずに、又は1か月を超える期間を定めて雇われている者

② 日々又は1か月以内の期間を定めて雇われている者のうち、調査期間の前2か月間にそれぞれ18日以上雇われている者のいずれかに該当する者をいう。

7) パートタイム労働者とは、常用労働者のうち、

① 1日の所定労働時間が一般の労働者より短い者

② 1日の所定労働時間が一般の労働者と同じで1週の所定労働日数が一般の労働者より短い者のいずれかに該当する労働者のことです。また、一般労働者とは、常用労働者のうち、パートタイム労働者でない労働者です。

8) 入職(離職)率とは、前月末労働者数に対する月間入職(離職)者の割合(%)です。なお、入職(離職)者には、同一企業内での事業所間の異動者を含みます。

<給与の構成について>

①現金給与総額				
②きまって支給する給与		⑤特別に支払われた給与		
	③所定内給与	④超過労働給与		
①=②+⑤	②=③+④	③	④	⑤

* ①現金給与総額は、社会保険料や所得税等を控除する前の総支給額です。

* ③所定内給与とは、基本給、業績手当、職務手当等のことです。

* ④超過労働給与とは、残業手当や深夜勤務手当等のことです。

* ⑤特別に支払われた給与とは、賞与(いわゆるボーナス)、ベースアップの差額追給等のことです。

《事業所規模 5人以上》

(1表) 月間現金給与額

産 業	(単位:円、%)											
	現金給与総額			きまって支給する給与			所定内給与			特別に支払われた給与		
	対前月 増減率	対前年同月 増減率		対前月 増減率	対前年同月 増減率		対前月 増減率	対前年同月 増減率		対前月 増減差	対前年同月 増 減 差	
全国(調査産業計・確報値)	275,497	3.3	0.5	260,240	0.0	0.3	240,282	△ 0.1	0.4	15,257	8,962	306
高知県(調査産業計)	257,093	2.5	0.7	249,532	0.0	0.1	230,884	0.9	1.4	7,561	6,280	1,520
建 設 業	389,377	1.2	48.0	389,377	1.2	48.0	352,465	2.5	55.6	0	0	0
製 造 業	264,641	12.4	7.8	231,679	△ 0.6	3.5	209,329	△ 1.1	3.0	32,962	30,649	11,248
電気・ガス・熱供給・水道業	x	x	x	x	x	x	x	x	x	x	x	x
情 報 通 信 業	561,210	38.2	14.3	404,534	△ 0.3	1.2	357,032	0.8	△ 0.1	156,676	156,676	65,116
運 輸 業 , 郵 便 業	252,572	△ 0.7	△ 3.0	252,259	△ 0.8	△ 3.1	214,402	3.5	0.6	313	242	272
卸 売 業 , 小 売 業	185,186	2.5	△ 14.5	181,229	1.2	△ 16.2	172,624	1.4	△ 15.7	3,957	2,367	3,613
金 融 業 , 保 険 業	315,435	3.2	△ 17.4	305,205	△ 0.2	△ 7.0	288,527	0.3	△ 3.9	10,230	10,230	△ 43,251
不動産業, 物品賃貸業	365,143	△ 2.4	106.7	351,167	△ 6.1	99.0	314,208	△ 6.1	88.6	13,976	13,976	13,976
学術研究, 専門・技術サービス業	317,924	0.8	△ 3.6	317,924	0.8	△ 3.6	298,557	1.6	△ 4.0	0	0	0
宿泊業, 飲食サービス業	117,661	1.2	0.9	117,134	1.2	2.6	105,698	1.1	0.8	527	△ 63	△ 1,930
生活関連サービス業, 娯楽業	201,265	9.2	7.6	182,791	△ 0.7	△ 0.4	168,241	△ 1.3	△ 0.1	18,474	18,339	14,964
教育、学習支援業	293,772	△ 0.6	△ 0.8	293,772	△ 0.5	△ 0.9	289,541	△ 0.6	0.7	0	△ 133	0
医 療 , 福 祉	300,107	0.8	△ 0.2	296,763	0.3	△ 0.4	273,762	1.6	2.2	3,344	1,452	571
複 合 サ ー ビ ス 業	245,577	2.5	△ 2.5	245,577	3.5	△ 2.5	234,715	3.0	△ 2.8	0	△ 2,308	△ 281
サービス業(他に分類されないもの)	194,657	△ 5.0	4.9	194,607	△ 3.3	4.8	181,375	1.6	4.3	50	△ 3,669	△ 66

平成28年11月

- 注) ① 特別に支払われた給与については指数を作成していないため、実数による増減差です。
 ② 「現金給与総額」=「きまって支給する給与」+「特別に支払われた給与」・「きまって支給する給与」=「所定内給与」+「超過労働給与」
 ③ 「-」は該当データの無いものを示し、「x」は標本数が寡少につき秘匿のため公表できないもの。「0」は集計単位未満のデータ量を示す。

《事業所規模 5人以上》

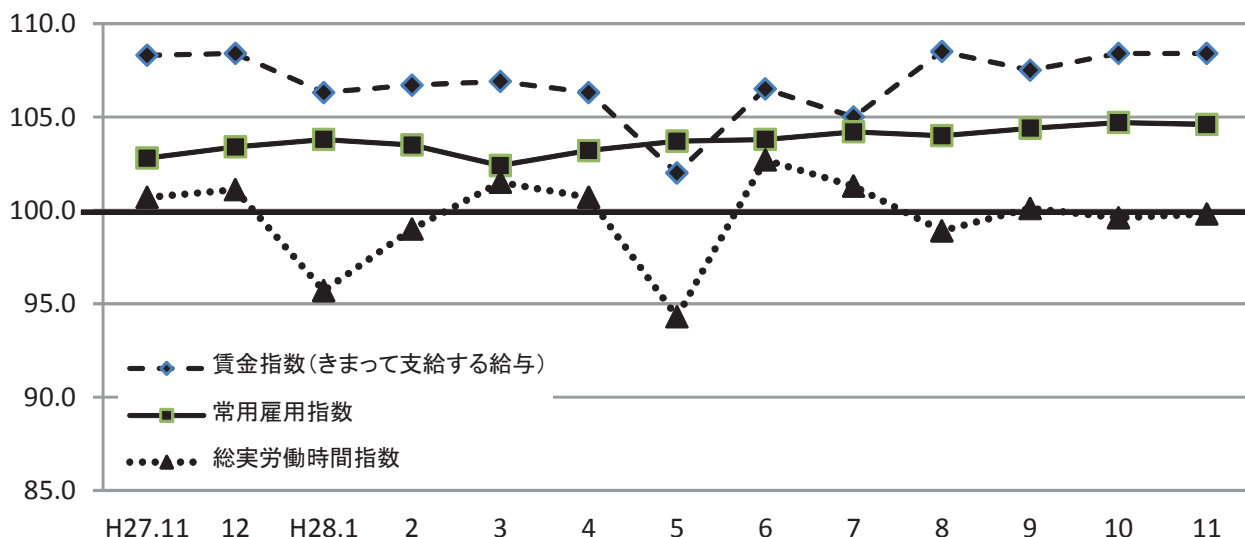
(2表) 月間実労働時間数および出勤日数

産 業	(単位:時間、日、%)											
	総実労働時間			所定内労働時間			所定外労働時間			出勤日数		
	対前月 増減率	対前年同月 増減率		対前月 増減率	対前年同月 増減率		対前月 増減率	対前年同月 増減率		対前月 増減差	対前年同月 増減差	
全国(調査産業計・確報値)	145.3	1.3	△ 0.1	134.2	1.4	△ 0.1	11.1	0.9	△ 0.9	18.8	0.2	0.0
高知県(調査産業計)	148.7	0.2	△ 0.9	138.8	0.7	△ 0.6	9.9	△ 6.6	△ 5.7	19.4	0.0	△ 0.2
建 設 業	173.3	2.2	2.3	157.9	3.5	4.2	15.4	△ 9.4	△ 14.0	20.7	0.5	0.0
製 造 業	167.1	0.2	△ 2.2	153.4	△ 0.3	△ 1.6	13.7	6.2	△ 8.7	20.6	0.1	△ 0.3
電気・ガス・熱供給・水道業	x	x	x	x	x	x	x	x	x	x	x	x
情 報 通 信 業	155.1	0.0	△ 9.1	145.4	0.5	△ 4.7	9.7	△ 6.7	△ 47.2	20.2	0.0	△ 1.0
運 輸 業 , 郵 便 業	190.0	2.5	△ 2.5	162.5	6.7	△ 2.7	27.5	△ 16.7	△ 1.8	21.5	0.8	△ 0.9
卸 売 業 , 小 売 業	146.7	△ 0.5	△ 2.9	140.4	△ 0.4	△ 2.7	6.3	△ 3.1	△ 6.0	20.3	0.1	△ 0.2
金 融 業 , 保 険 業	148.3	1.5	△ 1.0	139.9	1.7	1.7	8.4	△ 2.3	△ 31.1	18.8	0.2	0.6
不動産業, 物品賃貸業	172.0	△ 0.2	27.4	152.3	1.3	18.7	19.7	△ 10.5	193.9	19.7	0.1	0.1
学術研究, 専門・技術サービス業	162.1	△ 0.2	7.2	150.6	△ 0.3	6.3	11.5	0.9	21.0	19.8	△ 0.1	0.2
宿泊業, 飲食サービス業	121.8	△ 1.2	2.0	108.0	△ 1.4	△ 1.5	13.8	0.0	40.8	17.9	△ 0.1	△ 0.6
生活関連サービス業, 娯楽業	133.2	△ 4.6	△ 17.1	125.1	△ 5.1	△ 17.5	8.1	3.8	△ 6.9	19.1	△ 0.9	△ 2.3
教育、学習支援業	133.0	△ 4.9	0.9	131.1	△ 4.9	5.5	1.9	△ 9.5	△ 74.6	17.6	△ 0.7	0.7
医 療 , 福 祉	143.4	1.8	△ 0.3	136.5	2.0	0.3	6.9	△ 1.4	△ 10.4	18.7	0.3	0.1
複 合 サ ー ビ ス 業	145.8	3.4	△ 0.4	138.5	2.4	△ 1.1	7.3	28.1	14.0	18.9	0.0	△ 0.2
サービス業(他に分類されないもの)	140.1	△ 0.6	6.9	129.1	2.4	3.4	11.0	△ 25.7	74.6	19.6	△ 0.2	0.6

平成28年11月

- 注) 出勤日数については指数を作成していないので、実数による増減差です。

(図1)賃金・労働時間・常用雇用指数(平成22年平均=100)の変化(事業所規模5人以上)



《 事業所規模 5人以上 》

(3表) 常用労働者数および労働異動率

(単位:人、%、ポイント)

産 業	本調査期間末常用労働者数			労働異動率				
	対前月 増減率	対前年同月 増 減 率	パートタイム 労働者比率	入職率	対前年同月 増 減 差	離職率	対前年同月 増 減 差	
全国(調査産業計・確報値)	49,270,261	0.3	2.2	31.0	1.79	0.05	1.57	△ 0.05
高知県(調査産業計)	216,224	△ 0.1	1.8	25.6	1.47	△ 0.67	1.57	△ 0.01
建 設 業	15,929	△ 1.5	△ 0.6	0.5	0.06	△ 2.50	1.53	0.90
製 造 業	17,087	△ 0.1	4.7	15.3	0.36	△ 0.22	0.49	△ 0.85
電気・ガス・熱供給・水道業	x	x	x	x	x	x	x	x
情 報 通 信 業	3,189	△ 1.1	△ 1.2	2.1	0.09	△ 0.44	1.15	0.56
運 輸 業 , 郵 便 業	12,755	1.2	△ 1.3	20.1	2.64	△ 4.29	1.40	0.81
卸 売 業 , 小 売 業	44,615	1.3	3.0	40.8	2.32	△ 0.04	1.05	△ 0.12
金 融 業 , 保 険 業	7,005	△ 2.1	△ 7.4	13.6	0.04	△ 1.15	2.12	0.68
不動産業,物品賃貸業	1,483	0.3	0.1	9.6	0.74	△ 0.28	0.47	△ 0.07
学術研究,専門・技術サービス業	4,088	1.1	△ 4.7	7.2	2.30	△ 0.68	1.21	1.16
宿泊業,飲食サービス業	18,628	△ 1.4	16.8	71.3	4.09	△ 1.41	5.45	△ 3.07
生活関連サービス業,娯楽業	6,156	1.7	3.5	47.1	3.09	0.35	1.36	△ 0.15
教育、学習支援業	17,207	△ 0.1	0.0	23.4	0.57	△ 0.57	0.70	0.58
医 療 , 福 祉	51,566	△ 0.9	△ 1.1	13.2	0.68	△ 0.44	1.59	0.29
複 合 サ ー ビ ス 業	3,884	△ 0.1	△ 3.0	18.7	0.54	0.37	0.64	△ 0.18
サービス業(他に分類されないもの)	12,080	0.9	6.2	22.2	1.80	1.10	0.89	0.17

注) ①労働異動率については指数を作成していないので、実数による増減差です。

平成28年11月

《事業所規模 5人以上》

(4表) 産業別・就業形態別常用労働者数、月間給与額、労働時間数等

(単位:人、円、日、時間)

就業形態	産業	本調査期間末 労働者数	現金給与 総額	きまって 支給する 給与		特別に 支払われた 給与	出 勤 数	総 実 労働時間	所 定 内 労働時間	所 定 外 労働時間	
				所定内 給与	超過労働 給与						
一般労働者	調査産業計	160,901	312,048	301,977	278,230	23,747	10,071	20.5	166.9	154.8	12.1
	製造業	14,475	292,668	253,723	228,570	25,153	38,945	20.7	173.7	158.9	14.8
	卸売業,小売業	26,433	247,111	240,740	228,040	12,700	6,371	21.8	172.0	162.9	9.1
	医療,福祉	44,766	324,614	320,759	294,627	26,132	3,855	19.2	152.3	144.5	7.8
パートタイム 労働者	調査産業計	55,323	96,181	95,971	92,256	3,715	210	16.5	95.4	92.0	3.4
	製造業	2,612	110,460	110,407	103,480	6,927	53	20.3	130.3	122.8	7.5
	卸売業,小売業	18,182	94,800	94,366	91,739	2,627	434	18.1	109.8	107.6	2.2
	医療,福祉	6,800	139,754	139,754	137,240	2,514	0	15.2	85.1	84.2	0.9

平成28年11月

統計表:事業所規模 5人以上

賃金指数(現金給与総額)

区分	調査産業計		建設業		製造業		電気・ガス・熱供給・水道業		情報通信業		運輸業、郵便業		卸売業、小売業		金融業、保険業	
	名目	実質	名目	実質	名目	実質	名目	実質	名目	実質	名目	実質	名目	実質	名目	実質
平成21年平均	96.4	95.5	109.1	108.1	96.7	95.8	102.6	101.7	76.3	75.6	88.2	87.4	88.2	87.4	102.3	101.4
22	100.0	100.0	100.0	100.0	100.0	100.0	100.0	100.0	100.0	100.0	100.0	100.0	100.0	100.0	100.0	100.0
23	105.3	105.7	106.3	106.7	109.2	109.6	104.2	104.5	92.4	92.7	87.7	88.0	110.5	110.9	101.5	101.8
24	104.7	105.0	99.4	99.6	110.3	110.6	97.6	97.8	75.3	75.5	87.1	87.3	103.3	103.6	102.6	102.8
25	103.3	103.4	112.9	113.0	106.2	106.3	79.1	79.2	77.7	77.8	90.9	91.0	104.4	104.5	115.1	115.2
26	106.7	103.4	123.8	120.0	108.1	104.8	97.9	94.9	84.7	82.1	93.4	90.5	106.5	103.2	114.7	111.2
27	111.5	106.7	117.2	112.2	108.4	103.7	x	x	97.5	93.3	96.8	92.6	127.3	121.8	127.8	122.3
平成27年11月	94.9	90.6	99.0	94.6	104.0	99.3	x	x	96.7	92.4	91.4	87.3	103.6	98.9	112.9	107.8
12月	198.5	190.3	167.5	160.6	167.4	160.5	x	x	182.1	174.6	128.5	123.2	227.0	217.6	230.7	221.2
平成28年1月	92.6	89.5	95.0	91.8	94.5	91.3	x	x	85.5	82.6	94.4	91.2	102.1	98.6	109.7	106.0
2月	92.2	89.2	102.8	99.4	93.9	90.8	x	x	78.5	75.9	92.2	89.2	98.6	95.4	95.3	92.2
3月	96.6	93.2	104.1	100.4	104.1	100.4	x	x	98.9	95.4	95.4	92.0	111.6	107.6	99.5	95.9
4月	91.9	88.5	90.1	86.7	94.4	90.9	x	x	79.4	76.4	97.4	93.7	102.3	98.5	95.9	92.3
5月	92.2	88.5	87.4	83.9	90.8	87.1	x	x	77.8	74.7	89.4	85.8	94.1	90.3	154.1	147.9
6月	162.6	156.0	112.3	107.8	138.7	133.1	x	x	163.7	157.1	106.6	102.3	164.7	158.1	211.1	202.6
7月	105.3	101.0	137.6	131.9	145.8	139.8	x	x	101.1	96.9	111.9	107.3	110.0	105.5	111.5	106.9
8月	94.8	90.5	152.9	146.0	97.4	93.0	x	x	79.9	76.3	97.2	92.8	89.5	85.5	91.6	87.5
9月	93.4	89.2	139.6	133.3	97.6	93.2	x	x	81.2	77.6	90.9	86.8	89.6	85.6	91.5	87.4
10月	93.3	88.6	144.7	137.4	99.7	94.7	x	x	79.9	75.9	89.4	84.9	86.4	82.1	90.5	85.9
11月	95.6	90.8	146.5	139.1	112.1	106.5	x	x	110.5	104.9	88.7	84.2	88.6	84.1	93.3	88.6

注) 実質賃金指数算出のための消費者物価指数は「高知市の持家の帰属家賃を除く総合」指数を使用しています。

平成21年以前と接続しない産業の指数、前年比及び前年差は、算出できないため、表中において「-」と表記しています。

労働時間指数

区分	調査産業計		建設業		製造業		電気・ガス・熱供給・水道業		情報通信業		運輸業、郵便業		卸売業、小売業		金融業、保険業	
	総実	所定外	総実	所定外	総実	所定外	総実	所定外	総実	所定外	総実	所定外	総実	所定外	総実	所定外
平成21年平均	98.6	89.1	102.0	112.1	95.1	81.0	99.8	95.2	94.9	74.9	95.9	77.8	96.9	70.7	97.6	128.5
22	100.0	100.0	100.0	100.0	100.0	100.0	100.0	100.0	100.0	100.0	100.0	100.0	100.0	100.0	100.0	100.0
23	101.8	104.0	101.3	84.7	103.7	142.6	99.1	95.7	107.0	124.5	96.3	57.3	101.8	96.6	100.3	117.5
24	99.5	93.6	99.8	90.1	102.9	111.2	101.4	80.0	90.9	69.8	88.6	61.1	98.3	98.6	89.7	105.1
25	99.4	97.0	99.6	121.5	102.2	116.4	100.9	62.5	94.4	63.1	93.2	79.8	97.4	101.5	102.0	195.9
26	100.4	98.1	110.3	123.7	111.8	113.5	100.3	114.0	92.5	59.2	94.5	83.2	95.2	96.9	107.9	308.9
27	101.7	114.5	108.1	175.2	116.6	134.6	x	x	92.2	81.4	101.1	94.2	100.8	114.9	105.7	283.1
平成27年11月	100.7	119.3	103.9	203.4	107.7	145.6	x	x	98.7	96.3	102.9	91.2	101.4	97.1	104.3	305.0
12月	101.1	119.3	112.8	202.3	107.8	163.1	x	x	87.8	80.1	105.9	96.4	103.1	111.6	108.2	347.5
平成28年1月	95.7	119.3	104.1	215.9	95.6	136.9	x	x	88.4	78.0	99.0	116.6	100.3	111.6	100.3	205.0
2月	99.0	115.9	109.3	192.0	105.0	142.7	x	x	89.7	81.2	99.2	96.4	98.6	95.7	101.6	247.5
3月	101.5	122.7	118.7	230.7	104.5	136.9	x	x	90.6	77.5	102.6	103.3	100.5	118.8	109.1	262.5
4月	100.7	117.0	98.5	130.7	109.2	143.7	x	x	97.3	86.4	104.7	109.1	104.6	133.3	109.3	310.0
5月	94.3	104.5	91.2	118.2	95.7	116.5	x	x	90.2	76.4	95.1	95.1	98.9	95.7	104.0	277.5
6月	102.7	105.7	102.9	106.8	108.1	113.6	x	x	91.6	82.2	101.4	94.8	102.7	105.8	110.5	265.0
7月	101.3	113.6	108.1	148.9	104.4	113.6	x	x	94.0	47.6	102.6	103.3	101.5	100.0	106.1	197.5
8月	98.9	110.2	98.0	163.6	99.2	125.2	x	x	91.5	56.5	100.6	108.1	101.7	105.8	105.4	180.0
9月	100.1	115.9	100.8	178.4	103.9	127.2	x	x	92.7	52.4	103.6	115.0	101.8	97.1	103.0	167.5
10月	99.6	120.5	103.9	193.2	105.0	125.2	x	x	89.7	54.5	97.8	107.5	99.1	94.2	101.8	215.0
11月	99.8	112.5	106.3	175.0	105.3	133.0	x	x	89.7	50.8	100.3	89.6	98.5	91.3	103.3	210.0

注) 平成21年以前と接続しない産業の指数、前年比及び前年差は、算出できないため、表中において「-」と表記しています。

(H22年平均 = 100)

不動産業, 物品賃貸業		学術研究, 専門・技術サービス業		宿泊業, 飲食サービス業		生活関連サービス業, 娯楽業		教育, 学習支援業		医療, 福祉		複合サービス事業		サービス業 (他に分類されないもの)		区分
名目	実質	名目	実質	名目	実質	名目	実質	名目	実質	名目	実質	名目	実質	名目	実質	
-	-	-	-	-	-	-	-	89.9	89.1	100.7	99.8	88.5	87.7	-	-	平成21年平均
100.0	100.0	100.0	100.0	100.0	100.0	100.0	100.0	100.0	100.0	100.0	100.0	100.0	100.0	100.0	100.0	22
112.3	112.7	95.3	95.6	99.3	99.6	88.1	88.4	120.0	120.4	104.0	104.3	90.7	91.0	76.6	76.9	23
59.3	59.4	92.5	92.7	93.2	93.4	89.1	89.3	122.4	122.7	111.2	111.5	87.4	87.6	76.2	76.4	24
74.7	74.8	94.6	94.7	107.9	108.0	86.0	86.1	98.8	98.9	106.7	106.8	101.7	101.8	83.1	83.2	25
128.1	124.2	113.2	109.7	101.4	98.3	90.0	87.2	94.2	91.3	110.2	106.8	116.7	113.1	81.1	78.6	26
77.5	74.2	107.4	102.8	95.3	91.2	102.5	98.1	97.3	93.1	114.2	109.3	99.4	95.1	87.7	83.9	27
66.8	63.8	80.8	77.2	97.8	93.4	95.8	91.5	72.8	69.5	96.6	92.3	79.7	76.1	74.8	71.4	平成27年11月
143.4	137.5	233.0	223.4	111.6	107.0	141.2	135.4	219.5	210.5	214.1	205.3	186.4	178.7	153.1	146.8	12月
65.7	63.5	75.7	73.1	95.6	92.4	94.8	91.6	69.1	66.8	97.9	94.6	78.2	75.6	71.1	68.7	平成28年1月
64.4	62.3	79.6	77.0	85.8	83.0	84.8	82.0	72.1	69.7	99.2	95.9	78.4	75.8	77.7	75.1	2月
65.4	63.1	78.3	75.5	84.9	81.9	98.7	95.2	71.1	68.6	99.7	96.1	83.8	80.8	78.3	75.5	3月
67.6	65.1	77.4	74.5	88.5	85.2	91.3	87.9	68.0	65.4	96.4	92.8	90.0	86.6	84.5	81.3	4月
65.9	63.2	76.3	73.2	86.1	82.6	93.0	89.3	70.7	67.9	98.3	94.3	84.1	80.7	73.0	70.1	5月
81.1	77.8	167.2	160.5	95.3	91.5	110.6	106.1	172.2	165.3	194.0	186.2	180.8	173.5	137.8	132.2	6月
232.8	223.2	80.6	77.3	101.6	97.4	112.4	107.8	72.7	69.7	99.0	94.9	85.3	81.8	84.3	80.8	7月
131.2	125.3	87.8	83.9	105.6	100.9	91.8	87.7	70.6	67.4	94.4	90.2	85.0	81.2	80.0	76.4	8月
134.2	128.2	85.6	81.8	94.7	90.4	93.2	89.0	72.7	69.4	96.2	91.9	78.6	75.1	74.5	71.2	9月
141.4	134.3	77.2	73.3	97.5	92.6	94.3	89.6	72.6	68.9	95.7	90.9	75.8	72.0	82.6	78.4	10月
138.1	131.1	77.9	74.0	98.7	93.7	103.1	97.9	72.2	68.6	96.4	91.5	77.7	73.8	78.5	74.5	11月

(H22年平均 = 100)

不動産業, 物品賃貸業		学術研究, 専門・技術サービス業		宿泊業, 飲食サービス業		生活関連サービス業, 娯楽業		教育, 学習支援業		医療, 福祉		複合サービス事業		サービス業 (他に分類されないもの)		区分
総実	所定外	総実	所定外	総実	所定外	総実	所定外	総実	所定外	総実	所定外	総実	所定外	総実	所定外	
-	-	-	-	-	-	-	-	105.1	132.0	97.3	97.4	105.1	89.8	-	-	平成21年平均
100.0	100.0	100.0	100.0	100.0	100.0	100.0	100.0	100.0	100.0	100.0	100.0	100.0	100.0	100.0	100.0	22
98.5	82.5	98.9	92.5	99.2	132.8	105.1	96.3	104.7	118.3	103.5	102.1	96.3	79.6	94.4	69.2	23
88.4	84.0	100.5	110.3	103.2	128.6	100.7	139.7	101.3	122.9	105.4	97.3	101.6	100.4	91.3	59.3	24
93.0	155.4	103.0	85.9	112.5	204.2	92.5	73.5	95.1	60.1	103.2	86.2	98.6	197.4	93.9	83.9	25
102.0	156.2	102.5	134.5	100.3	164.9	97.8	114.7	86.8	77.7	106.0	86.9	103.2	222.8	95.5	61.8	26
81.2	42.5	95.3	73.8	96.2	183.9	116.5	165.4	92.1	138.2	104.9	96.2	100.5	86.5	87.8	51.4	27
82.4	59.3	93.9	74.2	98.5	233.3	117.8	170.6	89.7	129.3	104.1	105.5	99.7	108.5	86.0	50.8	平成27年11月
78.2	52.2	89.6	78.1	98.3	207.1	116.9	182.4	85.3	75.9	102.5	91.8	104.4	103.4	85.8	66.1	12月
77.6	48.7	98.3	139.1	89.3	221.4	111.2	172.5	82.7	58.6	97.4	91.8	96.0	110.2	79.7	43.5	平成28年1月
78.0	49.6	113.2	158.6	88.5	204.8	104.3	123.5	91.8	74.1	101.0	97.3	98.0	101.7	90.0	76.6	2月
81.6	59.3	116.6	157.8	87.9	183.3	105.4	182.4	87.3	81.0	106.1	94.5	110.0	120.3	86.0	60.5	3月
86.3	66.4	103.9	71.1	87.4	197.6	108.1	178.4	95.2	77.6	101.2	93.2	102.0	123.7	90.1	46.0	4月
74.1	48.7	92.2	71.9	86.1	195.2	110.7	162.7	86.8	82.8	97.2	89.0	97.9	150.8	82.3	66.9	5月
84.5	50.4	107.7	76.6	89.4	269.0	109.6	162.7	107.3	77.6	107.7	89.0	105.4	103.4	86.8	48.4	6月
112.7	183.2	96.4	61.7	105.4	390.5	113.2	190.2	89.3	50.0	103.1	90.4	100.2	113.6	91.6	70.2	7月
102.0	181.4	95.2	48.4	104.4	331.0	99.6	190.2	84.4	46.6	103.2	69.9	100.1	94.9	88.5	58.1	8月
104.5	203.5	95.5	68.8	100.7	326.2	99.3	192.2	95.3	51.7	103.3	91.8	96.5	88.1	85.6	64.5	9月
105.2	194.7	100.9	89.1	101.7	328.6	102.4	152.9	95.2	36.2	102.0	95.9	96.0	96.6	92.4	119.4	10月
105.0	174.3	100.7	89.8	100.5	328.6	97.7	158.8	90.5	32.8	103.8	94.5	99.3	123.7	91.9	88.7	11月

事業所規模 5人以上 続き

賃金指数(きまって支給する給与)

区分	調査産業計	建設業	製造業	電気・ガス・熱供給・水道業	情報通信業	運輸業,郵便業	卸売業,小売業	金融業,保険業
平成21年平均	96.7	105.9	94.7	100.8	84.4	88.5	89.8	96.9
22	100.0	100.0	100.0	100.0	100.0	100.0	100.0	100.0
23	103.8	99.5	107.4	101.0	99.2	86.6	107.3	98.7
24	102.9	100.9	107.7	96.5	83.3	85.3	101.3	101.0
25	101.9	111.9	102.7	84.5	85.1	90.9	100.6	110.9
26	103.6	116.5	100.4	115.4	87.3	90.8	101.2	109.7
27	108.5	114.1	104.3	x	103.5	100.2	118.9	110.4
平成27年11月	108.3	107.5	106.2	x	104.1	100.7	117.4	110.9
12月	108.4	110.3	107.5	x	108.7	104.5	117.3	115.2
平成28年1月	106.3	103.1	99.9	x	112.6	104.0	114.7	106.0
2月	106.7	111.7	105.1	x	101.9	100.8	111.9	108.8
3月	106.9	113.1	102.1	x	103.6	102.8	113.0	106.9
4月	106.3	97.9	105.6	x	104.4	104.0	114.8	109.5
5月	102.0	94.9	101.4	x	100.2	98.5	97.9	107.1
6月	106.5	102.6	105.2	x	102.7	100.3	114.7	105.8
7月	105.0	116.6	107.8	x	104.7	99.2	95.7	103.0
8月	108.5	164.5	107.0	x	105.7	99.1	99.8	104.6
9月	107.5	151.4	108.3	x	106.5	100.2	97.2	101.8
10月	108.4	157.2	110.6	x	105.7	98.4	97.2	103.3
11月	108.4	159.1	109.9	x	105.3	97.6	98.4	103.1

注) 平成21年以前と接続しない産業の指数、前年比及び前年差は、算出できないため、表中において「-」と表記しています。

常用雇用指数

区分	調査産業計	建設業	製造業	電気・ガス・熱供給・水道業	情報通信業	運輸業,郵便業	卸売業,小売業	金融業,保険業
平成21年平均	103.5	105.8	103.3	136.1	116.7	95.3	109.1	99.2
22	100.0	100.0	100.0	100.0	100.0	100.0	100.0	100.0
23	100.0	97.9	95.7	118.6	124.5	101.6	99.7	103.7
24	102.1	96.5	99.0	120.0	125.3	94.7	100.5	101.3
25	102.5	96.4	101.6	128.3	123.1	92.4	100.9	100.0
26	102.5	101.2	93.7	89.0	119.2	91.8	103.0	96.4
27	101.8	104.1	76.5	x	117.0	90.8	102.8	96.2
平成27年11月	102.8	108.2	76.3	x	116.8	94.9	103.8	94.5
12月	103.4	108.3	75.6	x	116.8	95.1	104.0	94.1
平成28年1月	103.8	111.7	80.3	x	116.8	93.7	104.7	93.6
2月	103.5	114.3	81.7	x	117.0	92.1	103.3	94.7
3月	102.4	109.8	80.8	x	116.2	93.4	103.1	92.0
4月	103.2	106.8	82.4	x	118.6	93.3	104.1	91.8
5月	103.7	102.9	82.9	x	118.3	93.6	104.5	93.5
6月	103.8	109.7	82.6	x	117.8	93.9	103.4	92.6
7月	104.2	108.7	81.1	x	117.8	94.4	104.2	93.2
8月	104.0	108.1	82.8	x	117.9	94.4	104.7	92.4
9月	104.4	108.3	80.7	x	117.9	94.6	105.0	89.8
10月	104.7	109.1	80.1	x	116.6	92.6	105.6	89.3
11月	104.6	107.5	79.9	x	115.4	93.7	106.9	87.5

注) 平成21年以前と接続しない産業の指数、前年比及び前年差は、算出できないため、表中において「-」と表記しています。

(H22年平均 = 100)

不動産業, 物品 賃貸業	学術研究, 専 門・技術サービ ス業	宿泊業, 飲食 サービス業	生活関連サービ ス業, 娯楽業	教育, 学習支援 業	医療, 福祉	複合サービス事 業	サービス業 (他に分類されな いもの)	区 分
-	-	-	-	92.7	101.4	93.0	-	平成21年平均
100.0	100.0	100.0	100.0	100.0	100.0	100.0	100.0	22
114.5	95.2	97.0	92.1	119.1	103.2	99.0	79.2	23
64.2	93.1	93.3	92.6	114.9	109.1	90.8	79.1	24
76.2	96.3	106.9	93.7	93.5	105.9	101.3	86.1	25
110.8	104.6	97.2	97.2	89.3	109.9	110.4	88.1	26
75.9	99.6	94.3	107.2	94.6	112.8	101.8	86.6	27
77.1	100.2	97.7	105.1	93.3	114.5	101.8	87.0	平成27年11月
75.0	98.9	94.5	112.0	89.3	113.4	100.0	89.1	12月
75.9	93.8	96.2	105.2	88.5	116.0	98.8	82.7	平成28年1月
74.5	97.3	87.6	94.6	90.4	116.2	99.9	89.9	2月
75.6	97.1	86.6	107.5	90.1	115.7	98.7	87.1	3月
78.0	96.0	90.3	100.6	87.1	113.9	104.2	97.8	4月
76.1	94.6	87.9	103.9	90.5	114.0	99.5	84.6	5月
76.1	99.4	90.8	105.1	92.2	115.0	103.0	89.4	6月
147.2	97.3	102.3	112.4	91.1	112.9	104.7	94.8	7月
151.6	96.8	100.9	100.5	90.5	111.9	103.1	89.3	8月
155.0	98.3	96.6	104.1	93.1	113.4	97.6	86.7	9月
163.4	95.8	99.0	105.4	93.0	113.7	96.0	94.3	10月
153.4	96.6	100.2	104.7	92.5	114.0	99.3	91.2	11月

(H22年平均 = 100)

不動産業, 物品 賃貸業	学術研究, 専 門・技術サービ ス業	宿泊業, 飲食 サービス業	生活関連サービ ス業, 娯楽業	教育, 学習支援 業	医療, 福祉	複合サービス事 業	サービス業 (他に分類されな いもの)	区 分
-	-	-	-	98.2	104.0	142.0	-	平成21年平均
100.0	100.0	100.0	100.0	100.0	100.0	100.0	100.0	22
97.0	104.9	93.0	98.1	103.8	101.4	97.2	100.8	23
90.1	100.6	95.2	95.0	104.9	109.6	94.1	105.1	24
84.7	97.0	93.2	95.6	101.9	112.5	91.3	109.7	25
75.0	92.0	92.2	90.1	102.2	117.1	87.6	107.7	26
86.4	85.7	97.0	89.4	106.3	118.4	126.4	104.8	27
87.2	85.9	96.3	93.6	108.3	117.8	128.3	106.1	平成27年11月
87.2	85.9	102.3	93.5	108.4	118.1	128.8	107.2	12月
87.0	86.0	102.6	91.5	108.4	116.6	128.8	105.4	平成28年1月
87.3	87.9	102.6	88.5	108.7	116.1	126.6	106.0	2月
89.8	83.4	100.6	88.6	107.8	116.3	129.9	99.4	3月
88.7	82.6	101.5	88.9	109.3	119.4	97.9	102.2	4月
87.3	80.7	105.8	88.8	108.8	118.9	124.7	102.7	5月
86.3	80.9	110.3	91.0	109.8	118.6	96.8	102.0	6月
86.6	81.0	114.5	91.1	109.2	118.3	96.8	105.9	7月
86.4	81.0	110.4	90.3	107.1	118.1	96.8	108.3	8月
87.1	80.9	111.0	90.3	109.1	118.2	124.4	109.0	9月
87.1	81.0	114.1	95.3	108.4	117.6	124.7	111.7	10月
87.3	81.9	112.5	96.9	108.3	116.5	124.5	112.7	11月

《事業所規模 30人以上》

1. 賃金の動き(1表参照)

		対前月比(差)	対前年同月比(差)
現金給与総額	274,063 円	2.4 %	△ 1.6 %
きまって支給する給与	265,386 円	△ 0.4 %	△ 1.5 %
特別に支払われた給与	8,677 円	7,302 円	△ 467 円

2. 労働時間の動き(2表参照)

		対前月比(差)	対前年同月比(差)
出勤日数	19.1 日	0.0 日	△ 0.1 日
総実労働時間	148.0 時間	0.4 %	△ 1.0 %
所定外労働時間	10.2 時間	△ 4.7 %	△ 9.0 %

3. 雇用の動き(3表参照)

		対前月比(差)	対前年同月比(差)
常用労働者数	111,770 人	△ 0.2 %	0.9 %
パート労働者比率	22.2 %	1.3 pt	1.7 pt
労働異動率			
入職率	1.30 %		0.03 pt
離職率	1.50 %		0.41 pt

《事業所規模 30人以上》

(1表) 月間現金給与額 (単位:円、%)

産 業	現金給与総額		きまって支給する給与		所定内給与		特別に支払われた給与					
	対前月 増減率	対前年同月 増減率	対前月 増減率	対前年同月 増減率	対前月 増減率	対前年同月 増減率	対前月 増減率	対前年同月 増減率	対前年同月 増減差			
全国(調査産業計・確報値)	310,696	4.0	0.8	290,747	△ 0.1	0.6	265,104	△ 0.2	0.7	19,949	12,165	682
高知県(調査産業計)	274,063	2.4	△ 1.6	265,386	△ 0.4	△ 1.5	243,661	0.6	0.3	8,677	7,302	△ 467
建設業	x	x	x	x	x	x	x	x	x	x	x	x
製造業	294,860	19.9	10.9	242,881	0.2	3.4	215,697	△ 0.7	3.6	51,979	48,515	20,939
電気・ガス・熱供給・水道業	x	x	x	x	x	x	x	x	x	x	x	x
情報通信業	536,933	37.9	3.1	389,936	0.2	△ 2.3	365,727	0.3	△ 0.7	146,997	146,997	25,171
運輸業, 郵便業	259,336	△ 3.0	△ 10.0	258,829	△ 3.2	△ 10.1	224,930	2.4	△ 4.3	507	392	439
卸売業, 小売業	177,680	△ 0.5	3.2	177,680	0.8	3.2	166,320	0.5	2.2	0	△ 2,430	0
金融業, 保険業	357,812	6.6	△ 24.7	331,318	△ 1.3	△ 2.1	309,696	△ 1.4	△ 0.9	26,494	26,494	△ 110,317
不動産業, 物品賃貸業	x	x	x	x	x	x	x	x	x	x	x	x
学術研究, 専門・技術サービス業	347,755	△ 1.2	0.2	347,755	△ 1.2	0.2	324,936	0.1	2.1	0	0	0
宿泊業, 飲食サービス業	135,025	△ 4.0	1.1	132,750	△ 3.9	0.9	117,536	△ 4.6	△ 2.0	2,275	△ 273	481
生活関連サービス業, 娯楽業	178,489	4.8	△ 2.2	171,887	0.9	△ 2.2	158,204	0.6	△ 1.7	6,602	6,602	△ 58
教育, 学習支援業	288,197	0.7	△ 0.2	288,197	0.7	△ 0.3	281,266	0.7	0.0	0	△ 224	0
医療, 福祉	328,629	△ 0.5	△ 2.1	328,591	△ 0.4	△ 2.2	300,212	1.4	0.9	38	△ 71	△ 44
複合サービス業	259,248	3.1	△ 5.1	259,248	4.8	△ 5.1	246,375	4.1	△ 4.5	0	△ 4,019	△ 116
サービス業(他に分類されないもの)	154,797	△ 3.8	△ 1.3	154,797	0.9	△ 1.4	144,118	1.2	△ 2.5	0	△ 7,518	0

注) ① 特別に支払われた給与については指数を作成していないため、実数による増減差です。
 ② 「現金給与総額」=「きまって支給する給与」+「特別に支払われた給与」+「きまって支給する給与」+「所定内給与」+「超過労働給与」
 ③ 「-」は該当データの無いものを示し、「x」は標本数が最少につき匿名のため公表できないもの、「0」は集計単位未満のデータ量を示す。

平成28年11月

《事業所規模 30人以上》

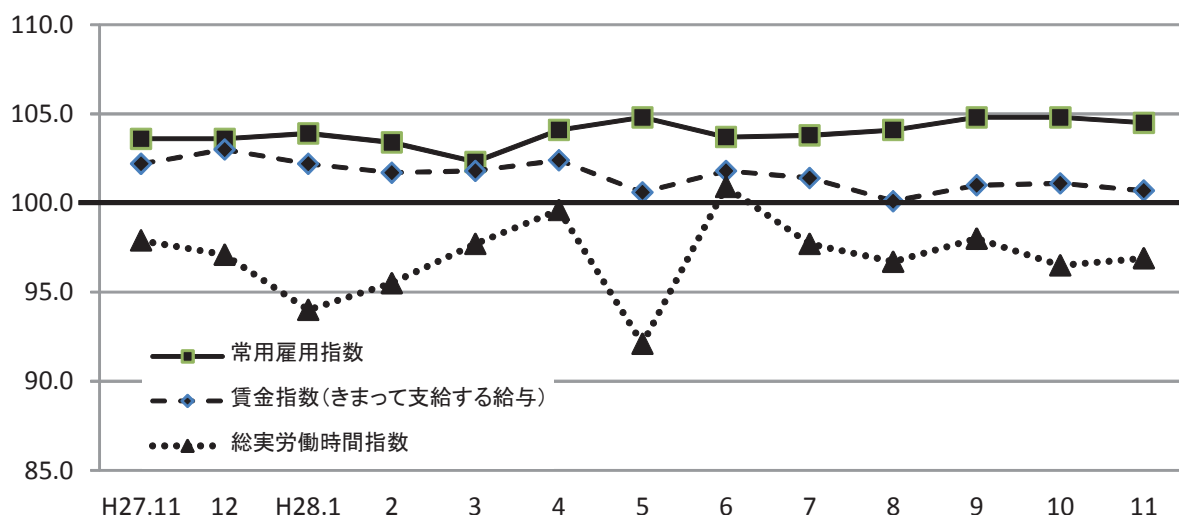
(2表) 月間実労働時間数および出勤日数 (単位:時間、日、%)

産 業	総実労働時間		所定内労働時間		所定外労働時間		出勤日数					
	対前月 増減率	対前年同月 増減率	対前月 増減率	対前年同月 増減率	対前月 増減率	対前年同月 増減率	対前月 増減率	対前年同月 増減率				
全国(調査産業計・確報値)	150.5	1.5	0.6	137.4	1.4	0.8	13.1	2.3	△ 1.5	19.0	0.3	0.1
高知県(調査産業計)	148.0	0.4	△ 1.0	137.8	0.8	△ 0.4	10.2	△ 4.7	△ 9.0	19.1	0.0	△ 0.1
建設業	x	x	x	x	x	x	x	x	x	x	x	x
製造業	168.4	0.5	0.0	153.0	△ 0.1	0.3	15.4	6.2	△ 3.1	20.6	0.4	0.4
電気・ガス・熱供給・水道業	x	x	x	x	x	x	x	x	x	x	x	x
情報通信業	157.3	2.0	△ 6.0	145.1	1.3	△ 5.7	12.2	10.9	△ 8.9	20.4	0.3	△ 0.9
運輸業, 郵便業	183.9	1.8	△ 7.2	159.0	8.5	0.2	24.9	△ 26.8	△ 36.8	20.5	0.6	△ 1.2
卸売業, 小売業	146.5	0.5	△ 1.6	138.7	0.4	△ 2.5	7.8	1.3	18.2	20.1	0.3	△ 0.5
金融業, 保険業	146.6	0.1	0.4	136.3	0.0	1.6	10.3	2.0	△ 13.5	18.2	△ 0.1	△ 0.1
不動産業, 物品賃貸業	x	x	x	x	x	x	x	x	x	x	x	x
学術研究, 専門・技術サービス業	149.7	△ 1.1	3.4	137.1	△ 2.1	3.6	12.6	10.5	2.5	18.2	△ 0.3	0.7
宿泊業, 飲食サービス業	123.9	△ 1.2	1.4	110.3	△ 2.3	△ 0.7	13.6	8.8	21.5	18.4	△ 0.1	0.2
生活関連サービス業, 娯楽業	126.8	△ 0.7	△ 8.5	119.4	△ 1.2	△ 7.5	7.4	7.2	△ 22.9	17.9	0.0	△ 1.0
教育, 学習支援業	120.7	△ 9.0	△ 4.1	117.7	△ 9.0	△ 3.6	3.0	△ 6.3	△ 21.1	16.0	△ 1.3	△ 0.3
医療, 福祉	145.9	2.2	0.3	138.0	2.4	0.5	7.9	△ 2.5	△ 4.8	18.5	0.1	0.1
複合サービス業	146.9	4.4	△ 1.7	138.4	3.7	△ 0.6	8.5	16.4	△ 15.8	18.8	△ 0.5	△ 0.1
サービス業(他に分類されないもの)	122.1	2.0	△ 2.3	114.5	1.7	△ 3.3	7.6	7.0	16.9	19.4	0.2	0.2

注) 出勤日数については指数を作成していないので、実数による増減差です。

平成28年11月

(図1)賃金・労働時間・常用雇用指数(平成22年平均=100)の変化(事業所規模30人以上)



《事業所規模 30人以上》

(3表) 常用労働者数および労働異動率

(単位:人、%、ポイント)

産 業	本調査期間末常用労働者数			労働異動率				
	対前月 増減率	対前年同月 増 減 率	パートタイム 労働者比率	入職率	対前年同月 増 減 差	離職率	対前年同月 増 減 差	
全国(調査産業計・確報値)	27,960,896	0.2	1.0	25.5	1.47	0.02	1.35	△ 0.03
高知県(調査産業計)	111,770	△ 0.2	0.9	22.2	1.30	0.03	1.50	0.41
建設業	x	x	x	x	x	x	x	x
製造業	10,818	△ 0.2	△ 4.4	13.6	0.56	△ 0.23	0.77	△ 1.16
電気・ガス・熱供給・水道業	x	x	x	x	x	x	x	x
情報通信業	2,068	0.1	0.7	3.2	0.15	△ 0.68	0.00	△ 0.92
運輸業, 郵便業	7,897	2.0	3.3	24.2	3.59	2.63	1.63	0.69
卸売業, 小売業	19,023	0.6	6.0	42.5	1.97	△ 0.29	1.40	0.33
金融業, 保険業	2,676	△ 1.4	△ 3.2	14.6	0.11	△ 1.00	1.55	△ 0.77
不動産業, 物品賃貸業	x	x	x	x	x	x	x	x
学術研究, 専門・技術サービス業	1,910	△ 0.1	△ 0.1	8.3	0.16	△ 0.26	0.21	0.11
宿泊業, 飲食サービス業	4,366	1.1	8.1	58.7	3.77	0.17	2.69	0.29
生活関連サービス業, 娯楽業	2,554	1.1	4.8	53.8	3.41	△ 3.40	2.26	△ 1.50
教育, 学習支援業	10,108	△ 1.0	△ 1.1	32.0	0.21	△ 0.68	1.19	0.98
医療, 福祉	37,242	△ 0.8	0.3	7.6	0.85	0.10	1.66	0.79
複合サービス業	1,954	△ 0.2	△ 2.4	3.8	1.07	0.72	1.28	0.83
サービス業(他に分類されないもの)	5,826	△ 0.1	△ 1.3	42.6	1.71	0.35	1.82	0.43

注) ①労働異動率については指数を作成していないので、実数による増減差です。

平成28年11月

《事業所規模 30人以上》

(4表) 産業別・就業形態別常用労働者数、月間給与額、労働時間数等

(単位:人、円、日、時間)

就業形態	産 業	本調査期間末 労働者数	現金給与 総 額	きまって 支給する 給 与		特別に 支払われた 給 与	出 勤 日 数	総 労 働 時 間	実 所 定 内 労 働 時 間	所 定 外 労 働 時 間	
				所定内 給 与	超過労働 給 与						
一般労働者	調 査 産 業 計	86,972	322,251	311,164	284,572	26,592	11,087	20.0	163.1	151.0	12.1
	製 造 業	9,346	323,309	263,049	233,000	30,049	60,260	20.5	174.3	158.0	16.3
	卸 売 業, 小 売 業	10,930	235,398	235,398	217,969	17,429	0	21.2	170.9	159.3	11.6
	医 療, 福 祉	34,400	339,123	339,082	308,883	30,199	41	18.8	150.7	142.3	8.4
パートタイム 労働者	調 査 産 業 計	24,798	103,622	103,469	98,955	4,514	153	16.0	94.7	91.0	3.7
	製 造 業	1,472	116,608	116,514	107,276	9,238	94	20.8	131.8	121.8	10.0
	卸 売 業, 小 売 業	8,093	99,205	99,205	96,095	3,110	0	18.6	113.3	110.6	2.7
	医 療, 福 祉	2,842	197,811	197,811	192,119	5,692	0	14.1	86.4	84.7	1.7

平成28年11月

統計表:事業所規模 30人以上

賃金指数(現金給与総額)

区分	調査産業計		建設業		製造業		電気・ガス・熱供給・水道業		情報通信業		運輸業・郵便業		卸売業・小売業		金融業・保険業	
	名目	実質	名目	実質	名目	実質	名目	実質	名目	実質	名目	実質	名目	実質	名目	実質
平成21年平均	97.2	96.3	98.2	97.3	97.7	96.8	106.1	105.2	74.6	73.9	88.1	87.3	91.7	90.9	98.5	97.6
22	100.0	100.0	100.0	100.0	100.0	100.0	100.0	100.0	100.0	100.0	100.0	100.0	100.0	100.0	100.0	100.0
23	102.3	102.6	96.6	96.9	104.9	105.3	x	x	99.7	100.0	107.8	108.2	104.4	104.7	105.3	105.7
24	103.2	103.5	87.6	87.8	98.5	98.7	98.3	98.5	89.5	89.7	99.0	99.2	110.0	110.3	95.5	95.7
25	100.1	100.2	89.3	89.4	95.4	95.5	91.3	91.4	88.6	88.7	97.3	97.4	105.3	105.4	96.6	96.7
26	99.0	96.0	93.9	91.0	96.7	93.7	x	x	91.9	89.1	95.7	92.8	102.3	99.2	99.8	96.7
27	103.4	98.9	x	x	100.4	96.1	x	x	90.2	86.3	108.6	103.9	100.1	95.8	137.4	131.5
平成27年11月	88.4	84.4	x	x	95.1	90.8	x	x	93.9	89.7	104.4	99.7	83.4	79.7	126.9	121.2
12月	190.2	182.4	x	x	155.7	149.3	x	x	168.4	161.5	153.4	147.1	180.9	173.4	227.0	217.6
平成28年1月	86.1	83.2	x	x	85.5	82.6	77.3	74.7	78.7	76.0	102.9	99.4	87.2	84.3	90.1	87.1
2月	85.8	83.0	x	x	83.4	80.7	95.0	91.9	70.2	67.9	98.1	94.9	82.7	80.0	98.2	95.0
3月	90.2	87.0	x	x	97.4	93.9	91.2	87.9	99.5	95.9	102.4	98.7	93.4	90.1	98.0	94.5
4月	86.5	83.3	x	x	83.6	80.5	80.6	77.6	71.6	68.9	104.5	100.6	89.5	86.1	97.4	93.7
5月	91.6	87.9	x	x	81.0	77.7	85.2	81.8	70.9	68.0	94.9	91.1	105.3	101.1	235.9	226.4
6月	157.1	150.8	x	x	145.1	139.3	211.4	202.9	134.3	128.9	123.8	118.8	117.6	112.9	184.2	176.8
7月	99.2	95.1	x	x	125.4	120.2	91.4	87.6	89.2	85.5	128.4	123.1	124.9	119.8	89.6	85.9
8月	84.3	80.5	x	x	86.5	82.6	93.2	89.0	71.3	68.1	98.9	94.5	89.2	85.2	90.7	86.6
9月	84.9	81.1	x	x	85.2	81.4	90.6	86.5	72.0	68.8	97.4	93.0	88.0	84.0	95.9	91.6
10月	85.0	80.7	x	x	88.0	83.6	91.7	87.1	70.2	66.7	96.9	92.0	86.5	82.1	89.6	85.1
11月	87.0	82.6	x	x	105.5	100.2	92.6	87.9	96.8	91.9	94.0	89.3	86.1	81.8	95.5	90.7

注) 実質賃金指数算出のための消費者物価指数は「高知市の持家の帰属家賃を除く総合」指数を使用しています。

平成21年以前と接続しない産業の指数、前年比及び前年差は、算出できないため、表中において「-」と表記しています。

労働時間指数

区分	調査産業計		建設業		製造業		電気・ガス・熱供給・水道業		情報通信業		運輸業・郵便業		卸売業・小売業		金融業・保険業	
	総実	所定外	総実	所定外	総実	所定外	総実	所定外	総実	所定外	総実	所定外	総実	所定外	総実	所定外
平成21年平均	98.1	96.2	100.1	98.0	97.1	88.7	100.1	100.3	90.3	72.4	93.4	94.3	96.4	80.7	99.3	74.7
22	100.0	100.0	100.0	100.0	100.0	100.0	100.0	100.0	100.0	100.0	100.0	100.0	100.0	100.0	100.0	100.0
23	100.9	101.3	96.7	73.0	102.5	129.4	x	x	111.9	136.8	101.9	105.0	102.2	104.3	99.9	76.7
24	100.7	98.2	96.9	74.5	101.5	127.6	99.7	69.5	99.1	97.5	96.4	96.8	104.2	114.3	104.1	110.4
25	98.9	93.0	98.2	83.8	100.8	128.0	97.8	73.2	95.1	85.6	94.0	109.5	103.4	117.2	103.8	157.2
26	97.7	94.7	102.1	105.6	99.4	124.4	x	x	89.2	64.7	95.3	123.6	101.9	111.7	106.3	187.4
27	97.6	105.0	x	x	102.1	138.9	x	x	86.6	55.1	102.0	140.0	100.1	119.9	110.6	215.5
平成27年11月	97.9	105.7	x	x	102.6	140.7	x	x	93.1	69.4	105.9	149.2	100.8	103.1	107.7	212.5
12月	97.1	107.5	x	x	101.8	138.1	x	x	82.4	52.8	108.1	161.7	98.0	120.3	112.1	255.4
平成28年1月	94.0	103.8	x	x	90.3	118.6	x	x	83.5	52.8	97.7	147.0	102.3	154.7	106.6	208.9
2月	95.5	93.4	x	x	97.8	108.0	x	x	83.0	52.8	98.8	122.7	97.4	100.0	110.3	232.1
3月	97.7	99.1	x	x	97.6	108.0	x	x	84.0	52.3	100.0	126.5	94.4	110.9	118.2	237.5
4月	99.6	103.8	x	x	103.0	115.0	x	x	89.6	61.1	103.6	131.4	104.5	148.4	116.3	248.2
5月	92.1	94.3	x	x	91.5	113.3	x	x	85.5	60.1	92.6	118.2	99.8	128.1	106.9	200.0
6月	100.9	92.5	x	x	105.0	109.7	x	x	86.0	58.5	101.1	122.0	100.9	112.5	114.7	183.9
7月	97.7	97.2	x	x	101.6	114.2	x	x	90.7	56.0	99.7	115.5	100.8	134.4	113.1	187.5
8月	96.7	94.3	x	x	96.7	134.5	x	x	89.4	66.3	97.6	128.0	102.2	142.2	112.2	173.2
9月	98.0	101.9	x	x	102.4	133.6	x	x	91.5	65.8	102.5	140.9	100.0	120.3	112.7	178.6
10月	96.5	100.9	x	x	102.1	128.3	x	x	85.8	57.0	96.6	128.8	98.7	120.3	108.0	180.4
11月	96.9	96.2	x	x	102.6	136.3	x	x	87.5	63.2	98.3	94.3	99.2	121.9	108.1	183.9

注) 平成21年以前と接続しない産業の指数、前年比及び前年差は、算出できないため、表中において「-」と表記しています。

(H22年平均 = 100)

不動産業, 物品賃貸業		学術研究, 専門・技術サービス業		宿泊業, 飲食サービス業		生活関連サービス業, 娯楽業		教育, 学習支援業		医療, 福祉		複合サービス事業		サービス業 (他に分類されないもの)		区分
名目	実質	名目	実質	名目	実質	名目	実質	名目	実質	名目	実質	名目	実質	名目	実質	
-	-	-	-	-	-	-	-	100.6	99.7	100.6	99.7	81.7	81.0	-	-	平成21年平均
100.0	100.0	100.0	100.0	100.0	100.0	100.0	100.0	100.0	100.0	100.0	100.0	100.0	100.0	100.0	100.0	22
101.7	102.0	102.2	102.5	99.7	100.0	80.9	81.2	104.9	105.3	100.8	101.1	93.7	94.0	98.1	98.4	23
x	x	108.8	109.1	87.2	87.4	76.0	76.2	106.5	106.8	107.8	108.1	95.9	96.1	98.6	98.8	24
x	x	104.5	104.6	87.3	87.4	94.3	94.4	89.3	89.4	106.9	107.0	x	x	94.0	94.1	25
x	x	115.2	111.7	86.9	84.2	105.6	102.4	77.5	75.1	106.2	102.9	x	x	85.6	83.0	26
68.6	65.6	107.0	102.4	89.7	85.8	106.2	101.6	79.2	75.8	112.7	107.8	99.8	95.5	85.9	82.2	27
57.9	55.3	82.6	78.9	90.4	86.3	99.8	95.3	60.4	57.7	93.2	89.0	81.9	78.2	82.1	78.4	平成27年11月
121.7	116.7	254.9	244.4	127.9	122.6	151.7	145.4	191.3	183.4	212.4	203.6	186.8	179.1	122.7	117.6	12月
55.2	53.3	82.5	79.7	85.9	83.0	95.0	91.8	59.9	57.9	93.5	90.3	81.8	79.0	83.7	80.9	平成28年1月
56.7	54.8	88.3	85.4	84.5	81.7	92.3	89.3	62.3	60.3	94.7	91.6	80.3	77.7	83.2	80.5	2月
58.9	56.8	85.4	82.4	89.1	85.9	99.7	96.1	62.7	60.5	94.9	91.5	82.6	79.7	88.2	85.1	3月
60.7	58.4	84.0	80.8	85.2	82.0	96.3	92.7	58.3	56.1	92.8	89.3	x	x	82.6	79.5	4月
57.0	54.7	83.2	79.8	88.4	84.8	95.2	91.4	59.2	56.8	94.0	90.2	82.1	78.8	86.7	83.2	5月
111.9	107.4	241.4	231.7	106.9	102.6	131.9	126.6	123.8	118.8	191.9	184.2	x	x	127.1	122.0	6月
59.4	57.0	82.1	78.7	98.5	94.4	119.6	114.7	59.3	56.9	93.3	89.5	x	x	94.7	90.8	7月
56.7	54.2	81.4	77.7	90.3	86.2	95.7	91.4	58.8	56.2	88.9	84.9	x	x	87.8	83.9	8月
57.1	54.5	83.2	79.5	93.5	89.3	94.6	90.4	60.3	57.6	91.2	87.1	79.7	76.1	78.1	74.6	9月
55.4	52.6	83.8	79.6	95.2	90.4	93.1	88.4	59.9	56.9	91.6	87.0	75.3	71.5	84.2	80.0	10月
x	x	82.8	78.6	91.4	86.8	97.6	92.7	60.3	57.3	91.2	86.6	77.7	73.8	81.0	76.9	11月

(H22年平均 = 100)

不動産業, 物品賃貸業		学術研究, 専門・技術サービス業		宿泊業, 飲食サービス業		生活関連サービス業, 娯楽業		教育, 学習支援業		医療, 福祉		複合サービス事業		サービス業 (他に分類されないもの)		区分
総実	所定外	総実	所定外	総実	所定外	総実	所定外	総実	所定外	総実	所定外	総実	所定外	総実	所定外	
-	-	-	-	-	-	-	-	98.9	147.0	99.0	101.1	104.6	88.1	-	-	平成21年平均
100.0	100.0	100.0	100.0	100.0	100.0	100.0	100.0	100.0	100.0	100.0	100.0	100.0	100.0	100.0	100.0	22
100.8	38.0	98.4	99.1	99.4	67.5	87.5	91.7	104.7	69.3	100.6	100.6	96.7	76.5	95.3	76.4	23
x	x	97.4	116.3	96.7	81.0	86.1	90.2	100.5	77.8	102.7	102.5	104.2	93.4	96.0	72.6	24
x	x	97.8	149.3	97.8	118.5	98.4	133.5	88.7	27.5	101.5	93.1	x	x	95.3	71.7	25
x	x	99.7	202.1	95.9	134.8	103.2	143.5	78.6	27.2	102.0	92.7	x	x	91.5	59.0	26
96.9	106.4	99.2	147.9	89.0	145.4	103.0	152.1	82.9	37.2	100.3	97.9	101.6	119.6	85.4	55.6	27
97.1	141.5	94.1	150.0	95.3	200.0	105.6	171.4	83.6	38.4	99.0	96.5	101.2	150.7	90.2	58.6	平成27年11月
94.4	150.9	92.3	123.2	96.9	203.6	103.8	167.9	79.1	30.3	98.3	91.9	103.2	150.7	84.0	53.2	12月
87.0	126.4	93.8	134.1	90.4	185.7	98.4	128.6	79.5	32.3	95.8	90.7	99.3	129.9	85.9	56.8	平成28年1月
98.5	107.5	98.4	126.8	88.1	173.2	97.3	117.9	86.3	34.3	98.4	91.9	96.6	104.5	88.4	50.5	2月
102.3	173.6	112.0	175.6	93.0	189.3	97.3	148.2	80.2	47.5	103.9	89.5	107.3	140.3	86.1	44.1	3月
101.9	175.5	102.3	157.3	91.2	167.9	103.4	153.6	89.8	38.4	99.5	91.9	x	x	90.0	53.2	4月
86.1	105.7	94.2	135.4	92.3	167.9	102.5	135.7	77.2	47.5	94.0	84.9	102.7	206.0	84.8	46.8	5月
100.2	96.2	109.0	145.1	91.3	187.5	99.9	137.5	96.3	39.4	104.1	84.9	x	x	87.7	44.1	6月
97.6	122.6	97.7	128.0	104.4	208.9	97.8	121.4	80.5	45.5	98.8	83.7	x	x	90.1	50.5	7月
88.3	98.1	99.5	106.1	94.1	162.5	98.2	121.4	85.2	43.4	98.8	67.4	x	x	86.6	56.8	8月
96.3	101.9	96.6	135.4	97.9	221.4	97.2	123.2	89.6	49.5	98.7	86.0	95.1	95.5	85.9	57.7	9月
91.6	84.9	98.4	139.0	97.8	223.2	97.3	123.2	88.1	32.3	97.1	94.2	95.3	109.0	86.4	64.0	10月
x	x	97.3	153.7	96.6	242.9	96.6	132.1	80.2	30.3	99.3	91.9	99.5	126.9	88.1	68.5	11月

事業所規模 30人以上 続き

賃金指数(きまって支給する給与)

区分	調査産業計	建設業	製造業	電気・ガス・熱供給・水道業	情報通信業	運輸業,郵便業	卸売業,小売業	金融業,保険業
平成21年平均	96.9	99.9	93.8	103.8	79.1	89.2	93.2	99.2
22	100.0	100.0	100.0	100.0	100.0	100.0	100.0	100.0
23	101.7	97.1	102.3	x	106.1	109.2	103.7	98.9
24	101.3	91.0	97.4	95.0	95.7	100.3	107.4	99.2
25	98.6	94.6	93.3	94.0	94.0	100.0	102.2	100.9
26	97.3	98.7	88.6	x	92.9	99.6	98.6	100.7
27	102.3	x	96.1	x	94.6	115.8	96.2	113.8
平成27年11月	102.2	x	95.8	x	94.3	119.4	95.5	109.8
12月	103.0	x	95.6	x	103.8	125.1	94.6	119.2
平成28年1月	102.2	x	90.2	x	103.1	117.7	99.9	109.5
2月	101.7	x	95.1	x	91.9	110.9	94.7	119.3
3月	101.8	x	92.2	x	92.6	113.1	94.2	119.1
4月	102.4	x	95.3	x	93.9	116.0	100.9	118.4
5月	100.6	x	92.3	x	92.7	108.6	99.4	110.4
6月	101.8	x	97.4	x	92.5	111.8	97.9	109.6
7月	101.4	x	96.6	x	92.7	110.1	100.2	109.0
8月	100.1	x	96.3	x	93.5	111.5	102.1	110.3
9月	101.0	x	97.0	x	93.2	111.4	100.8	109.5
10月	101.1	x	98.9	x	92.0	110.8	97.8	108.9
11月	100.7	x	99.1	x	92.1	107.3	98.6	107.5

注) 平成21年以前と接続しない産業の指数、前年比及び前年差は、算出できないため、表中において「-」と表記しています。

常用雇用指数

区分	調査産業計	建設業	製造業	電気・ガス・熱供給・水道業	情報通信業	運輸業,郵便業	卸売業,小売業	金融業,保険業
平成21年平均	104.8	102.5	104.0	119.4	106.5	96.0	105.2	101.7
22	100.0	100.0	100.0	100.0	100.0	100.0	100.0	100.0
23	99.2	102.1	85.9	x	108.4	99.0	102.6	91.8
24	103.7	99.1	98.5	97.1	106.6	95.8	102.7	88.8
25	103.1	93.7	95.3	102.6	103.1	94.2	102.1	89.4
26	103.1	92.7	92.6	x	103.0	92.8	104.4	85.2
27	102.6	x	77.6	x	103.7	94.1	103.0	84.7
平成27年11月	103.6	x	79.7	x	104.3	94.5	103.1	82.1
12月	103.6	x	77.8	x	104.3	96.6	104.0	81.0
平成28年1月	103.9	x	77.2	x	104.4	98.9	105.5	80.0
2月	103.4	x	79.5	x	104.7	96.1	104.2	80.0
3月	102.3	x	77.6	x	104.8	96.6	103.3	80.5
4月	104.1	x	79.5	x	105.7	96.7	105.7	83.2
5月	104.8	x	78.9	x	105.3	97.2	105.2	81.7
6月	103.7	x	78.5	x	104.7	97.3	104.4	81.5
7月	103.8	x	76.5	x	104.7	97.9	105.8	81.2
8月	104.1	x	79.1	x	104.8	98.2	106.8	80.9
9月	104.8	x	77.9	x	104.8	98.1	106.7	80.7
10月	104.8	x	76.3	x	104.8	95.7	108.7	80.7
11月	104.5	x	76.2	x	105.0	97.6	109.3	79.5

注) 平成21年以前と接続しない産業の指数、前年比及び前年差は、算出できないため、表中において「-」と表記しています。

(H22年平均 = 100)

不動産業, 物品 賃貸業	学術研究, 専 門・技術サービ ス業	宿泊業, 飲食 サービス業	生活関連サービ ス業, 娯楽業	教育, 学習支援 業	医療, 福祉	複合サービス事 業	サービス業 (他に分類されな いもの)	区 分
-	-	-	-	97.4	100.3	87.5	-	平成21年平均
100.0	100.0	100.0	100.0	100.0	100.0	100.0	100.0	22
98.4	102.6	98.7	79.7	103.3	100.0	103.8	98.3	23
x	102.3	87.8	78.8	98.6	105.1	94.7	98.2	24
x	103.5	87.6	97.1	82.7	104.8	x	93.4	25
x	111.2	85.5	109.1	72.3	105.8	x	89.0	26
69.7	108.2	88.8	106.5	77.6	111.0	102.4	88.4	27
70.0	105.0	93.6	105.9	76.8	111.6	105.1	92.8	平成27年11月
68.8	105.2	97.8	104.2	75.8	111.0	103.3	94.1	12月
66.8	104.8	90.1	104.6	76.1	111.9	104.2	94.5	平成28年1月
68.6	109.0	88.7	101.6	78.0	112.1	102.5	94.0	2月
71.2	108.5	93.6	103.3	79.7	111.2	97.6	91.2	3月
73.5	106.8	89.3	106.1	74.0	110.3	x	93.3	4月
69.0	105.7	92.9	104.9	75.2	109.1	105.3	97.2	5月
70.1	107.3	91.9	107.1	75.3	110.1	x	98.8	6月
71.9	104.4	99.6	102.1	75.4	108.4	x	99.1	7月
68.6	103.4	94.2	105.5	74.7	106.5	x	89.9	8月
69.1	105.7	98.2	104.2	76.7	108.9	96.8	88.3	9月
67.1	106.5	98.2	102.6	76.0	109.7	95.1	90.7	10月
x	105.2	94.4	103.6	76.6	109.2	99.7	91.5	11月

(H22年平均 = 100)

不動産業, 物品 賃貸業	学術研究, 専 門・技術サービ ス業	宿泊業, 飲食 サービス業	生活関連サービ ス業, 娯楽業	教育, 学習支援 業	医療, 福祉	複合サービス事 業	サービス業 (他に分類されな いもの)	区 分
-	-	-	-	97.1	106.3	163.4	-	平成21年平均
100.0	100.0	100.0	100.0	100.0	100.0	100.0	100.0	22
97.5	103.0	100.0	97.9	105.1	102.1	91.8	98.7	23
x	98.1	98.9	93.3	106.1	112.5	63.6	99.6	24
x	98.4	97.6	89.1	106.2	115.1	x	96.3	25
x	97.1	94.5	87.1	105.8	118.8	x	95.1	26
88.3	96.0	92.9	88.9	103.8	121.5	141.3	91.7	27
89.8	96.4	94.4	91.9	105.5	121.8	141.5	93.0	平成27年11月
89.8	96.4	95.0	91.6	104.7	122.0	141.0	92.8	12月
89.0	96.5	94.8	91.7	104.7	121.8	140.8	92.7	平成28年1月
90.3	96.5	94.4	91.7	104.7	121.6	141.2	92.6	2月
89.5	96.5	95.4	89.7	103.2	120.6	140.3	86.5	3月
92.1	95.6	95.7	90.3	104.3	124.7	x	91.3	4月
93.7	95.6	96.9	90.4	104.4	124.4	138.4	92.0	5月
95.0	96.0	96.5	92.9	106.0	123.8	x	92.6	6月
96.6	96.4	96.9	94.9	105.5	124.0	x	92.4	7月
95.5	96.4	96.9	94.4	103.7	123.7	x	92.9	8月
98.4	96.0	100.7	94.4	105.6	123.1	137.9	92.4	9月
98.4	96.4	100.9	95.2	105.3	123.2	138.4	91.9	10月
x	96.3	102.0	96.3	104.3	122.2	138.1	91.8	11月

高知県の主要統計

人 口 動 態

資料: 厚生労働省ホームページ
03-5253-1111

(単位: 人・組)

	出生数	死亡数	死産数	婚姻件数	離婚件数
平成 23 年	5 244	9 884	175	3 099	1 406
24	5 266	10 142	154	3 257	1 403
25	5 266	10 243	124	3 257	1 442
26	5 015	9 984	149	3 116	1 364
27	5 052	10 020	111	3 057	1 356
平成 28 . 6	384	714	4	243	105
7	386	748	9	271	87
8	462	805	12	216	119
9	r) 403	r) 803	r) 9	r) 181	r) 88
10	p) 461	p) 878	p) 4	p) 225	p) 93
11	p) 379	p) 904	p) 7	p) 292	p) 84

職 業 紹 介 状 況

資料: 高知労働局職業安定部
885-6051

(単位: 件・人)

	1) 一般 (学卒を除く) 労働者					2) 日雇労働者	
	新規求職 申込件数	月間有効 求職者数	新規求人数	月間有効 求人数	就職件数	前月繰越有 効求職者数	就労実人員
平成 23 年度	52 831	213 781	53 721	129 533	17 308 (1,180)
24	52 027	217 098	55 467	137 813	17 512 (1,163)
25	48 672	201 647	60 469	152 748	17 180 (1,115)
26	44 837	182 701	59 662	153 683	15 892 (976)
27	43 073	173 334	65 380	170 347	15 480 (1,011)
平成 28 . 7	3 206	13 739	5 334	14 940	1 133 (105)	} 186	} 231
8	3 157	13 521	5 414	14 926	1 088 (74)		
9	3 273	13 373	5 866	15 012	1 140 (68)		
10	2 955	13 080	5 757	14 999	1 186 (84)	} 186	} 219
11	2 789	12 454	5 259	14 905	1 053 (77)		
12	2 485	11 796	5 391	14 641	984 (64)		

(注) ()は県外就職件数で内数として表示した。

1)について、パートタイムを含む。

2)について、平成22年度より四半期集計に変更。

P2の各月別有効求人倍率は季節調整値であり、原数値での計算とは一致しない。

雇 用 保 険 (失 業 給 付) 状 況

資料: 高知労働局職業安定部
885-6051

(単位: 件・人・千円)

	一般 (特例・高齢を除く) 雇用保険					日雇雇用保険	
	事業主都合離職数	初回受給者数	受給者実人員	支給終了者数	給付総額	受給者実人員	給付総額
平成 23 年度	3 850	11 477	4 353	8 452	6 250 992	167	130 891
24	3 905	11 224	4 333	8 524	6 208 568	158	100 788
25	3 321	10 203	3 912	7 573	5 485 358	154	96 410
26	3 045	9 121	3 418	6 801	4 752 757	152	94 236
27	2 764	8 753	3 249	6 689	4 507 468	151	94 488
平成 28 . 7	185	766	3 355	524	361 588	149	7 334
8	124	737	3 453	658	417 197	155	8 330
9	140	605	3 170	610	385 912	148	7 873
10	158	550	2 900	573	343 398	144	6 827
11	112	641	2 816	575	344 249	143	7 910
12	166	540	2 637	469	302 016	137	6 018

(注) 受給者実人員の年度の数値は、月平均を掲載。

新設住宅：利用関係別戸数

資料：国土交通省総合政策局
03-5253-8111

(単位：戸)

	全 国	四 国	高 知 県				
			計	持 家	貸 家	給与住宅	分譲住宅
平成 23 年度	841 246	19 039	2 832	1 566	781	54	431
24	893 002	19 451	2 662	1 627	587	75	373
25	980 025	23 958	3 612	1 903	1 009	76	624
26	880 470	19 226	2 755	1 501	757	13	484
27	920 537	20 038	2 722	1 445	870	11	396
平成 28 . 7	85 208	1 892	285	126	137	1	21
8	82 242	1 961	302	162	115	1	24
9	85 622	1 928	216	148	43	4	21
10	87 707	2 014	396	170	140	2	84
11	85 051	1 801	306	150	94	3	59
12	78 406	1 973	198	117	64	3	14

用語の定義：持家……建築主が自分で居住する目的で建築するもの
 貸家……建築主が賃貸する目的で建築するもの
 給与住宅……会社、官公署、学校等がその社員、職員、教員等を居住させる目的で建築するもの
 分譲住宅……建て売り又は分譲の目的で建築するもの

大型小売店販売状況

資料：四国経済産業局ホームページ
087-811-8509

(単位：百万円)

	店舗数	総 合	衣 料 品	身の回り品	飲 食 料 品	家 庭 用 品	その他の商品	食 堂 ・ 喫 茶
平成 23 年	23	72 183	12 683	2 937	43 650	2 170	9 625	260
24	24	73 194	12 591	2 852	44 967	2 112	9 804	108
25	24	72 950	12 203	2 789	45 516	2 038	9 550	96
26	24	72 363	11 452	2 748	45 719	1 954	9 511	96
27	24	71 971	10 938	2 946	46 045	1 932	9 010	96
平成 27 . 12	24	7 985	1 089	297	5 022	203	1 230	12
平成 28 . 7	24	6 261	934	247	4 031	161	790	8
8	24	5 915	655	213	4 046	174	745	7
9	24	5 350	674	238	3 589	148	636	7
10	24	5 830	958	220	3 740	154	659	7
11	24	5 646	908	191	3 710	149	591	7
12	24	7 894	1 061	285	5 057	195	1 163	11

(注) 毎年3月頃、年間補正により前年の確報値は修正される場合がある。

電 力 需 要 実 績

資料：経済産業省 資源エネルギー庁 電力・ガス事業部 電力市場整備室
03-3501-1748

(単位：千kWh)

	総 計	特 別 高 圧	高 圧	低 圧
平成 28 年度	-	-	-	-
平成 28 . 5	322 094	39 686	133 091	149 317
6	320 459	40 698	145 868	133 893
7	376 327	40 865	172 495	162 967
8	411 661	40 279	178 934	192 448
9	379 897	38 985	157 671	183 241
10	342 421	39 646	143 893	158 882

(注) 電力自由化に伴い、平成28年4月分以降から四国電力(株)がデータの公表をされなくなったため、資源エネルギー庁のデータを利用する。

金融機関別預金残高

資料：日本銀行高知支店ホームページ
822-0001

(単位：百万円)

	高 知 県		
	1) 国内銀行	信用金庫・信用組合	2) 農漁協ほか
平成 23 年度末	2 556 411	767 231	1 051 459
24	2 528 713	810 069	1 080 476
25	2 529 370	846 635	1 087 586
26	2 580 509	877 426	1 096 497
27	2 590 566	899 985	1 110 274
平成 28 . 7	2 624 416	908 270	1 143 233
8	2 598 378	911 580	1 141 124
9	2 583 658	909 155	1 127 998
10	2 583 634	913 581	1 125 321
11	2 628 165	910 891	…
12	2 659 738	917 176	…

(注) 1) 国内銀行は都銀・地銀・信託・第2地方銀行協会加盟行
2) 農漁協ほかは農協・漁協・商工中金・労働金庫・信漁連

金融機関別貸出残高

資料：日本銀行高知支店ホームページ
822-0001

(単位：百万円)

	高 知 県		
	1) 国内銀行	信用金庫・信用組合	2) 農漁協ほか
平成 23 年度末	1 461 641	168 409	431 239
24	1 467 596	159 942	415 853
25	1 476 484	150 263	408 171
26	1 508 176	147 441	396 816
27	1 515 326	141 876	386 733
平成 28 . 7	1 493 976	139 035	381 894
8	1 492 395	138 768	379 966
9	1 495 042	139 419	380 411
10	1 488 507	139 551	378 081
11	1 488 801	140 740	…
12	1 514 507	140 516	…

(注) 1) 国内銀行は都銀・地銀・信託・第2地方銀行協会加盟行
2) 農漁協ほかは農協・漁協・商工中金・労働金庫・日本政策金融公庫・信漁連

日本銀行券受払高

資料：日本銀行高知支店ホームページ
822-0001

(単位：高知県 百万円、全国 億円)

	高 知 県			全 国		
	受	払	受(△)・払超	受	払	受(△)・払超
平成 23 年	333 265	437 629	104 363	551 948	568 773	16 825
24	322 912	460 981	138 068	549 511	576 077	26 565
25	234 332	422 514	188 181	563 852	598 750	34 898
26	229 924	439 953	210 028	568 036	597 422	29 387
27	202 519	436 165	233 645	560 940	614 422	53 482
平成 28 . 8	12 912	35 250	22 337			
9	11 906	28 697	16 791			
10	12 120	30 814	18 694			
11	10 584	35 714	25 129			
12	9 548	61 489	51 940			
平成 29 . 1	19 000	19 533	532			

(注) 日本銀行高知支店の公表にあわせ、受を(△)に変更した。

企 業 倒 産 状 況

資料: (株)東京商工リサーチ高知支店
822-0016

(単位: 百万円)

	件 数			負 債 総 額		
	総 数	法的整理	任意整理	総 数	法的整理	任意整理
平成 23 年度	47	33	14	8 748	6 255	2 493
24	56	33	23	8 063	4 220	3 843
25	42	27	15	9 877	5 756	4 121
26	47	41	6	9 465	8 623	842
27	31	24	7	4 774	3 891	883
平成 28 . 8	4	2	2	616	145	471
9	3	2	1	198	168	30
10	1	1	-	12	12	-
11	3	2	1	948	909	39
12	1	-	1	100	-	100
平成 29 . 1	1	1	-	45	45	-

※負債1,000万円以上

信 用 保 証 協 会 保 証 状 況

資料: 高知県信用保証協会
823-3261

(単位: 百万円)

	保 証 申 込		保 証 承 諾		1) 保 証 債 務 残 高		代 位 弁 済 (元 利)	
	件 数	金 額	件 数	金 額	件 数	金 額	件 数	金 額
平成 23 年度	4 943	63 419	4 622	58 237	16 728	170 353	333	3 618
24	4 434	57 530	4 138	52 388	15 936	158 242	269	3 328
25	4 068	53 587	3 819	48 931	15 114	150 219	239	2 615
26	4 025	52 684	3 771	48 578	14 832	145 057	179	1 733
27	3 679	50 330	3 487	46 694	14 303	139 298	177	1 216
平成 28 . 8	269	4 161	256	3 703	13 746	132 351	14	152
9	245	3 133	257	3 163	13 699	131 850	15	221
10	230	2 637	191	2 425	13 595	130 219	16	85
11	280	3 201	284	3 304	13 525	129 523	9	30
12	262	3 520	282	3 654	13 471	128 705	14	116
平成 29 . 1	198	2 379	178	2 160	13 381	127 318	14	156

(注) 1)は年度末及び月末の数字である。

手 形 交 換 高 及 び 不 渡 手 形

資料: 高知手形交換所
823-3228

(単位: 枚・千円・人)

	手 形 交 換 高 (A)		不 渡 手 形 実 数 (B)		% (B / A)		取 引 停 止 処 分			う ち 資 金 不 足		
	枚 数	金 額	枚 数	金 額	枚 数	金 額	人 員	枚 数	金 額	人 員	枚 数	金 額
平成 23 年度	353 775	346 440 446	444	475 702	0.13	0.14	17	68	59 840	17	68	59 840
24	339 316	339 165 540	442	699 518	0.13	0.21	28	58	36 257	26	51	33 984
25	326 624	339 416 613	431	658 514	0.13	0.19	20	98	64 257	18	92	53 697
26	299 894	335 428 133	216	180 415	0.07	0.05	7	28	40 137	7	28	40 137
27	281 806	314 418 777	95	142 260	0.03	0.05	7	15	17 249	7	15	17 249
平成 28 . 8	26 808	31 634 456	45	30 273	0.17	0.10	1	8	4 151	-	-	-
9	21 575	22 621 320	13	4 469	0.06	0.02	1	3	209	1	3	209
10	20 733	22 424 564	9	2 569	0.04	0.01	-	-	-	-	-	-
11	21 070	24 637 441	6	2 125	0.03	0.01	1	1	375	1	1	375
12	19 269	19 478 681	8	3 973	0.04	0.02	1	2	847	1	2	847
平成 29 . 1	24 094	30 018 705	7	21 225	0.03	0.07	-	-	-	-	-	-

気 象

資料: 高知地方気象台「高知県の気象」
822-8882

(単位: 気温 °C、降水量 mm、日照時間 時間)

	高 知			宿 毛			清 水			室 戸 岬		
	平均 気温	降水量	日照時間	平均 気温	降水量	日照時間	平均 気温	降水量	日照時間	平均 気温	降水量	日照時間
平成 23 年	17.2	2 686.0	2 126.3	16.9	2 354.5	1 967.8	18.0	2 614.5	2 082.4	16.6	2 613.0	2 129.0
24	16.8	2 985.0	2 066.4	16.6	2 232.0	1 898.0	17.9	2 834.5	2 056.3	16.4	3 164.5	2 111.5
25	17.3	2 327.0	2 372.9	17.2	1 511.5	2 347.3	18.3	2 141.0	2 442.5	16.9	1 944.0	2 362.1
26	17.0	3 658.5	2 095.0	16.9	2 385.5	2 001.5	18.1	2 695.5	2 149.3	16.5	2 709.5	2 237.9
27	17.5	2 966.5	2 098.4	17.5	2 321.0	2 010.5	18.5	3 030.0	2 087.7	17.0	2 643.0	2 143.7
平成 28 . 8	28.7	109.5	275.8	28.2	107.0	289.2	28.4	74.5	305.8	27.0	225.0	306.5
9	25.8	579.5	93.4	25.9	448.5	135.8	26.3	496.0	152.0	24.5	749.5	135.5
10	21.9	164.0	131.9	21.9	142.5	137.2	23.0	262.5	139.6	20.8	171.0	136.9
11	14.7	100.0	176.8	14.8	131.0	180.3	16.9	290.0	180.6	15.3	159.0	176.4
12	9.9	136.0	173.0	10.9	141.0	159.7	12.8	140.5	174.8	11.5	190.0	179.6
平成 29 . 1	7.1	23.0	205.6	7.8	41.0	162.4	9.3	29.5	189.9	7.9	21.0	215.0

(注) 「」は、統計を行う対象資料が許容範囲で欠けているが、上位の統計を用いる際は一部の例外を除いて正常値(資料が欠けていない)と同等に扱う(準正常値)。
「】」は、統計を行う対象資料が許容範囲を超えて欠けている(資料不足値)。

青果物の卸売数量及び価格(高知市中央卸売市場)

資料: 高知市卸売市場 市場課
883-1173

(単位: 数量 t、価格 1kg当たり円)

	野 菜 計														果 実 計			
	だいこん		キャベツ		ねぎ		きゅうり		なす		トマト		温室メロン					
	数量	価格	数量	価格	数量	価格	数量	価格	数量	価格	数量	価格	数量	価格	数量	価格		
平成 23 年	37 888	246	3 046	88	4 222	92	830	471	3 250	281	2 311	299	1 730	430	16 968	347	763	637
24	37 912	245	3 314	86	4 122	91	826	511	3 152	311	2 177	313	1 705	500	17 555	325	664	691
25	38 577	245	3 619	90	4 169	111	794	513	3 134	288	2 127	307	1 826	457	17 194	327	660	671
26	37 928	241	3 705	81	4 002	102	774	481	2 819	307	2 045	318	1 807	420	16 145	343	631	723
27	37 486	267	3 569	92	3 904	122	728	599	2 744	328	1 566	355	1 809	482	15 085	378	556	815
平成 28 . 7	2 823	275	351	112	360	87	46	824	150	280	84	293	135	405	1 047	472	87	592
8	3 036	247	381	112	381	80	55	759	136	208	96	199	200	362	1 305	437	73	573
9	3 063	276	419	113	373	113	62	763	147	303	91	366	183	425	1 089	393	14	514
10	3 272	328	430	156	363	194	68	874	147	570	116	394	152	597	1 275	383	22	578
11	2 960	322	331	151	264	201	69	770	226	411	124	441	125	664	1 189	356	32	742
12	3 239	295	360	100	274	129	92	639	251	451	113	472	141	631	1 665	430	81	1 001

(注) 月別の数値については概数であり、修正の場合も有り得る。
平成27.12月までは中国四国農政局高知支局より資料提供。

旅 客

資料: JR四国高知企画部 822-8101 土佐くろしお鉄道(株) 0880-35-5240

とさでん交通(株) 運輸事業戦略部 電車事業推進課 833-7120 とさでん交通(株) 運輸事業戦略部 乗合事業推進課 833-7131
高知空港事務所 863-2621 県高知土木事務所 882-8171

	旅 客							
	1) 鉄 道						電 車	2) バ ス
	5) J R 四 国	く ろ し お 鉄 道						
中 村 線		宿 毛 線	ごめん・なはり線					
平成 24 年	5 124 259	434 417	256 172	1 315 020			6 123 313	3 831 564
25	5 123 667	409 412	261 193	1 299 708			5 913 372	3 698 231
26	5 170 541	390 862	263 696	1 307 332			5 851 597	3 543 906
27	5 486 986	382 192	269 418	1 273 391			6 019 549	3 381 332
28	5 459 045	368 303	274 463	1 234 831			6 141 031	3 344 596
平成 28 . 8	476 652	38 694	25 371	115 389			593 143	266 569
9	449 588	29 127	22 770	99 068			496 592	281 918
10	477 824	30 967	24 730	108 377			526 482	284 903
11	446 726	30 976	23 601	103 819			501 737	272 253
12	445 482	30 502	21 380	94 837			509 039	273 652
平成 29 . 1	458 614

(注) 1) 線をまたがって乗車した場合は重複計上となっている。 2) 平成24年1月から平成26年9月まで、県内主要3社の定期を含めた乗合の数値を計上
5) 四国島外を含む。

自動車保有車両状況

資料：四国運輸局ホームページ
087-835-6351

(単位：台)

	総数	貨物用						乗合		乗用			特種(殊)用途用			二輪	
		普通	小型		被けん引	軽		普通	小型	普通	小型	軽四	普通	小型	大型特殊	小型	軽
			四輪	三輪		四輪	三輪										
平成23年度末	554 258	12 804	20 827	12	399	109 759	31	551	847	77 461	128 263	171 670	8 070	1 405	1 666	9 137	11 356
24	556 018	12 583	20 192	11	380	107 913	31	541	850	78 285	126 022	177 672	7 998	1 382	1 649	9 180	11 329
25	558 880	12 536	19 676	10	393	106 190	31	534	835	79 580	122 836	184 539	8 025	1 382	1 639	9 263	11 411
26	560 502	12 625	19 431	9	410	104 476	31	509	849	80 016	119 618	190 806	7 980	1 352	1 645	9 374	11 371
27	560 414	12 697	19 161	9	431	102 674	29	500	849	81 065	116 985	194 083	7 997	1 363	1 645	9 591	11 335
平成28. 7	563 815	12 713	19 113	9	432	103 125	29	507	849	81 956	116 795	196 089	7 957	1 370	1 632	9 781	11 458
8	564 103	12 724	19 126	9	432	103 064	29	507	849	82 115	116 700	196 307	7 937	1 367	1 625	9 824	11 488
9	565 119	12 753	19 139	9	434	103 098	29	506	851	82 454	116 691	196 816	7 951	1 366	1 630	9 859	11 533
10	565 317	12 748	19 111	9	434	103 098	29	507	849	82 595	116 476	197 052	7 953	1 377	1 628	9 910	11 541
11	565 841	12 751	19 101	9	434	103 118	29	506	845	82 884	116 413	197 310	7 951	1 390	1 628	9 924	11 548
12	566 073	12 775	19 094	9	437	102 998	28	507	848	83 094	116 307	197 479	7 975	1 395	1 628	9 958	11 541

交通事故件数及び死傷者数

資料：県警察本部交通企画課
826-0110

(単位：人・件)

	死傷者			事故件数											2) 飲酒事故件数
	総数	死者	負傷者	総数	1) 酒酔い	最高速度違反	信号無視	右左折違反	追越し違反	前方不注意	その他	(うち)無免許運転			
平成23年	3 928	46	3 882	3 408	1	2	117	97	38	693	2 460	13	32		
24	3 710	53	3 657	3 276	1	16	114	127	29	742	2 247	14	33		
25	3 352	42	3 310	2 959	2	9	125	114	40	753	1 916	11	19		
26	3 043	41	3 002	2 690	3	10	82	170	32	634	1 759	10	19		
27	2 762	30	2 732	2 391	-	6	85	173	30	536	1 561	6	17		
平成28. 8	233	3	230	188	-	-	4	13	1	41	129	2	2		
9	188	3	185	164	-	-	6	15	4	44	95	1	2		
10	235	4	231	214	-	-	3	13	1	59	138	1	2		
11	214	-	214	186	-	-	2	16	5	44	119	1	-		
12	241	3	238	218	3	1	10	11	4	43	146	3	3		
平成29. 1	183	1	182	160	4	-	8	10	1	45	96	-	-		

(注) 1)は、平成29年1月から酒気帯び運転(内数)。

2)は、事故発生の第一原因のみでなく、原付以上のすべての酒気帯び運転を含む。
ただし、事故件数は物損事故を除く。

貨物輸送

(単位：旅客＝人 / 貨物＝船舶t、航空kg)

		貨物				
3) 航空		船舶(高知港)		4) 航空		
乗客	降客	移輸出	移輸入	発送	到着	
604 715	605 962	2 667 882	1 817 366	2 461 524	596 258	平成24年
650 796	651 552	2 788 340	1 863 065	2 381 514	658 723	25
668 355	664 998	2 912 009	1 820 647	2 719 070	785 420	26
666 323	665 770	2 779 813	1 959 288	2 941 909	736 489	27
640 412	705 256	2 861 230	682 687	28
71 645	71 331	227 366	150 499	219 531	52 672	平成28. 8
59 788	59 430	233 776	171 362	207 280	61 439	9
65 677	67 364	267 104	121 480	226 778	60 208	10
64 945	67 166	226 107	155 058	221 066	55 310	11
53 047	60 711	266 276	66 696	12
61 134	54 074	222 578	48 766	平成29. 1

(高速バス、空港連絡バスは除く。) 3)旅客には通過客・国際線を含まない。H28.2から運賃無料の幼児を含む。4)貨物には郵便物を含まない。

高知県統計協会特別会員募集のご案内

高知県統計協会では、特別会員制度を設けております。ご入会いただいた会員には、下記区分により各種統計資料を無償配布するとともに、統計資料に関する優良図書をお送りいたします。

1 配布資料

(1) A会員

刊行物名	発行時期	収録内容
統計高知	毎月 (年間12回)	最新の県内主要データ、最新の各種統計調査結果報告書を収録 高知県の主要指標、高知県推計人口及び人口動態、高知市消費者物価指数 高知県金融経済概況、鉱工業生産指数の動向、毎月勤労統計調査地方調査、 高知県の主要統計
高知県統計書	毎年	各分野にわたる統計データを収録した総合統計書 土地、気象、人口、労働、事業所、農業、林業、水産業、製造業及び鉱業、 建設及び住居、電気、ガス及び水道、運輸及び通信、商業、貿易及び観光、通貨及び金融、 家計及び物価、賃金、社会保障、県民経済計算及び生産指数、国税及び地方財政、 公務員及び選挙、教育、文化及び宗教、医療及び衛生、警察及び司法、 災害、事故及び公害
県勢の主要指標	毎年	各分野における都道府県別の順位と、高知県内市町村別の主要データを収録 自然環境、人口・世帯、経済基盤、財政、学校教育、社会教育・文化・スポーツ、労働、 家計、居住環境、社会保障、健康・医療、安全
高知県のすがた	毎年	地図・グラフ・主要統計表で県勢を見やすく表したパンフレット
高知市消費者物価指数年報	毎年	物価の変動を時系列で測定し、収録
毎月勤労統計調査地方調査年報	毎年	前年における高知県の雇用、賃金、労働時間の変動状況を収録
高知県の工業	毎年	毎年12月に実施した工業統計調査結果を収録 事業者数、従業者数、製造品、製造品出荷額等
学校基本調査報告書	毎年	5月に実施した学校基本調査結果を収録 学校数、児童生徒数、教員数、卒業後の状況等
高知県の商業	5年毎	商業統計調査結果
高知県の漁業	5年毎	漁業センサスの結果

(2) B会員には「統計高知」のみを配布します。

2 会費

年額 A会員 17,000円

B会員 8,000円

※どちらも郵送料込みの金額です。(毎年4月1日から翌年の3月31日まで)

【お問い合わせ先】

〒780-8570 高知市丸ノ内1丁目2-20

高知県総務部統計課内

高知県統計協会 担当 島田、西野、森澤

TEL 088-823-9344

FAX 088-823-9257

平成28年度の統計刊行物一覧表

刊行物名	収録内容	周期	刊行時期	担当
統計高知	最新の県内主要データ、最新の各種統計調査結果報告を掲載	月	毎月20日	統計普及
毎月勤労統計調査 地方調査年報	平成27年の雇用・給与・労働時間の毎月の変動及び年平均の結果を掲載	年	刊行済 (28年9月)	統計分析
高知県統計書	各分野にわたる統計データを収録した総合統計書	年	刊行済 (28年12月)	統計普及
高知県のすがた	地図・グラフ・主要統計表で県勢を見やすく表したパンフレット	年	29年3月	統計普及
県勢の主要指標	都道府県・県内市町村の主要データを順位を付して収録	年	29年3月	統計分析
県民経済計算報告書	平成26年度の県経済を生産・分配・支出の3面から把握し、規模や構造を明らかにする	年	29年3月	県民経済分析
高知市消費者物価指数年報	平成28年平均の高知市消費者物価指数	年	29年3月	統計分析
学校基本調査報告書	平成28年度の学校に関する基本的事項を掲載	年	29年3月	人口統計
高知県の農林業	2015年農林業センサス結果	5年	刊行済 (28年10月)	経済統計
高知県産業連関表	平成23年の高知県における1年間の産業活動の実態をその生産物(財・サービス)の取引を通じて一覧表にまとめたもの	6年	29年3月 (予定)	統計分析