



STATISTICS KOCHI

# 統計高知

統計インフォメーション

◆ 平成29年度

統計調査功績者各省大臣表彰・

統計功績者高知県統計協会長表彰



高知県総務部統計課  
高知県統計協会



統計調査  
にご理解  
ご協力を。

## 目 次

### 統計資料

- 高知県の主要指標 ..... 2
- 高知県推計人口及び人口動態
  - ・平成 29 年 11 月 1 日現在の結果概要 ..... 4
  - 〈統計表一覧〉男女別、年齢別・割合(3区分)、世帯数 ..... 6
  - 男女別、年齢別(5歳階級) ..... 8
  - 自然動態、社会動態 ..... 13
- 高知県金融経済概況〈平成 29 年 12 月公表〉 ..... 14
- 第 175 回全国企業短期経済観測調査〈平成 29 年 12 月公表〉 ..... 18
- 高知市消費者物価指数〈平成 29 年 10 月分〉 ..... 26
- 鉱工業生産指数の動向〈平成 29 年 9 月〉 ..... 34
- 毎月勤労統計調査地方調査〈平成 29 年 9 月分〉 ..... 38

高知県の主要統計 ..... 52

統計インフォメーション ..... 58

- 平成 29 年度  
統計調査功績者各省大臣表彰・統計功績者高知県統計協会会長表彰

### その他

- 高知県統計協会特別会員募集のご案内 ..... 59
- 平成 29 年度の統計刊行物一覧表 ..... 60
- 2018 年(平成 30 年)版 高知家手帳 好評販売中

### ＜利用者のために＞

- |   |  |
|---|--|
| <p>1 統計表によっては、端数処理の関係で総計と内訳の合計が一致しない場合があります。</p> <p>2 特に注意書きのない限り、統計表の「年」は暦年(1月～12月)、「年度」は会計年度(4月～翌年3月)を示します。</p> <p>3 人口については、平成27年国勢調査人口速報集計(平成27年10月1日現在)結果をもとに、平成27年11月1日まで遡及し、各月1日現在の推計人口を掲載しています。</p> | <p>4 表中の符号は、つぎのとおりです。</p> <p>「△」…減少またはマイナス数値</p> <p>「0」…単位未満(表章単位に満たないもの)</p> <p>「—」…皆無(該当数値がないもの)</p> <p>「…」…不詳(数値が得られないもの)</p> <p>「x」…数値が秘匿されているもの</p> <p>「p」…暫定数値・速報数値</p> <p>「r」…訂正数値・確定数値</p> |
|---|--|

# 高 知 県 の

	人 口						世 帯 数
	総 数	男	女	15歳未満	15～64歳	65歳以上	
	人	人	人	人	人	人	世帯
平成 24 年(度)	749 460	351 885	397 575	89 560	436 004	223 896	321 195
25	742 481	348 861	393 620	88 013	425 200	229 268	320 444
26	735 125	345 559	389 566	86 268	414 011	234 846	319 555
27	* 728 276	* 342 672	* 385 604	* 84 728	* 404 527	* 239 021	* 319 011
28	720 907	339 274	381 633	82 865	396 254	241 788	318 939
平成 28 . 11	720 529	339 153	381 376	82 662	395 946	241 921	319 009
12	720 068	338 967	381 101	82 490	395 455	242 123	318 992
平成 29 . 1	719 554	338 738	380 816	82 325	394 803	242 426	318 707
2	718 756	338 350	380 406	82 091	394 095	242 570	318 488
3	718 103	338 079	380 024	81 983	393 297	242 823	318 176
4	715 374	336 610	378 764	81 753	390 665	242 956	317 469
5	715 564	336 851	378 713	81 728	390 682	243 154	319 127
6	715 034	336 646	378 388	81 583	390 326	243 125	319 116
7	714 615	336 467	378 148	81 541	389 817	243 257	318 987
8	714 230	336 328	377 902	81 316	389 426	243 488	318 928
9	713 789	336 140	377 649	81 196	388 955	243 638	318 825
10	713 465	335 998	377 467	81 058	388 503	243 904	318 753
11	713 170	335 881	377 289	80 927	388 260	243 983	318 931
備 考	年の時系列は各年10月1日現在、月の時系列は各月1日現在の推計値(平成27年国勢調査確定値基準)。但し、* が付与されている数値は、国勢調査の結果。						
資 料 出 所	高 知 県 統 計 課						
関連ページ	4～13						

	物 価	賃 金		労 働			
	2) 消費者物価指数(高知市)	調査産業計平均賃金	3) 賃金指数		3) 調査産業計雇用指数	有 効 求 人 倍 率	就 職 率
			名 目	実 質			
	円				倍	%	
平成 24 年(度)	96.0	283 188	93.8	98.2	100.3	0.63	33.7
25	96.2	282 604	92.6	96.9	100.7	0.76	35.3
26	98.9	295 001	95.7	97.0	100.7	0.84	35.4
27	100.0	300 281	100.0	100.0	100.0	0.98	35.9
28	99.9	294 241	98.1	98.2	102.0	1.13	37.3
平成 28 . 11	100.6	257 093	85.7	85.1	102.7	1.15	37.8
12	100.3	543 639	181.1	180.2	101.9	1.17	39.6
平成 29 . 1	100.3	254 295	84.7	84.4	103.4	1.15	27.7
2	100.0	251 284	83.7	83.6	102.8	1.16	35.0
3	100.1	303 566	101.2	101.0	102.7	1.16	50.6
4	100.3	261 848	87.3	86.9	104.6	1.17	34.9
5	100.5	265 289	88.4	87.7	104.5	1.15	37.8
6	100.4	443 712	147.9	147.0	104.6	1.13	38.9
7	100.2	300 167	100.0	99.6	104.7	1.16	35.5
8	100.5	253 267	84.4	83.7	104.3	1.17	32.9
9	100.7	<b>248 400</b>	<b>82.8</b>	<b>82.0</b>	<b>105.1</b>	1.18	36.6
10	<b>100.9</b>	...	...	...	...	<b>1.21</b>	<b>38.6</b>
11	...	...	...	...	...	...	...
備 考	総合指数	「毎月勤労統計調査」(事業所規模5人以上)			季節調整値 (年度平均は実数)		
資 料 出 所	総務省統計局	高知県統計課			高知労働局 職業安定課		
関連ページ	26～33	38～51			52		

# 主 要 指 標

指数 : 1) 平成22年=100 2)、3) 平成27年=100

商 業 工 業				電 力 需 要	国内銀行の預貸金合計		
1) 鉱工業生産指数			大型小売店 販売状況		高圧・低圧 総計	預金残高	
総 合	鉱 業	製 造 工 業					
			百万円	千kWh	百万円	百万円	
95.8	102.7	95.6	73 194	…	2 528 713	1 467 596	平成 24 年(度)
96.1	109.5	95.7	72 950	…	2 529 370	1 476 484	25
97.8	110.1	97.5	72 363	…	2 580 509	1 508 176	26
95.9	107.9	95.5	71 971	…	2 590 566	1 515 326	27
94.1	102.2	93.9	71 527	4 288 586	2 628 211	1 528 837	28
96.7	103.1	96.6	5 646	310 514	2 628 165	1 488 801	平成 28 . 11
94.1	96.7	94.1	7 894	338 776	2 659 738	1 514 507	12
97.6	103.7	96.8	6 035	409 731	2 614 229	1 505 935	平成 29 . 1
102.0	103.2	102.9	5 040	382 228	2 611 722	1 517 892	2
104.4	103.7	106.7	5 782	370 859	2 628 211	1 528 837	3
105.3	93.0	105.2	5 533	341 786	2 680 157	1 509 389	4
102.0	114.0	99.3	5 877	324 436	2 674 479	1 502 055	5
101.1	97.8	102.9	5 602	313 105	2 707 553	1 507 185	6
101.8	112.6	100.8	6 122	371 444	2 669 161	1 507 470	7
96.8	99.0	99.0	5 894	421 035	2 666 789	1 511 514	8
103.4	96.0	104.8	5 336	…	2 678 968	1 507 474	9
…	…	…	5 824	…	2 635 838	1 504 825	10
…	…	…	…	…	…	…	11
季節調整済指数(年平均は原指数)				四国電力のデータが公表されなくなった為変更	年別は年度末(3月末)残高 国内銀行=都銀・地銀・信託・第2地方銀行協会加盟行		備 考
高 知 県 統 計 課			四国経済産業局	資源エネルギー庁	日本銀行 高知支店		資 料 出 所
34～37			53	53	54		関 連 ペ ー ジ

青果物の卸売数量及び価格				自 動 車 保有台数	交 通 事 故				
野 菜 計		果 実 計			件 数	死 傷 者			
数 量	価 格	数 量	価 格	総 数		総 数	死 者	負 傷 者	
t	1kg当たり円	t	1kg当たり円	台	件	人	人	人	
37 912	245	17 555	325	556 018	3 276	3 710	53	3 657	
38 577	245	17 194	327	558 880	2 959	3 352	42	3 310	
37 928	241	16 145	343	560 502	2 690	3 043	41	3 002	
37 486	267	15 085	378	560 414	2 391	2 762	30	2 732	
36 083	283	14 907	398	561 611	2 193	2 489	42	2 447	
2 960	322	1 189	356	565 841	186	214	-	214	
3 239	295	1 665	430	566 073	218	241	3	238	
2 759	269	1 207	368	566 520	160	183	1	182	
2 818	266	1 634	318	566 795	139	165	6	159	
3 084	270	1 576	335	561 611	180	210	3	207	
2 996	286	1 021	428	563 337	157	172	1	171	
3 300	258	972	448	564 102	142	160	-	160	
2 883	253	923	415	565 188	145	159	1	158	
2 840	224	1 021	464	565 993	135	156	3	153	
2 963	247	1 168	447	566 320	156	173	5	168	
3 313	236	1 091	404	567 558	117	134	1	133	
3 570	216	1 284	347	567 487	165	191	3	188	
…	…	…	…	…	153	170	2	168	
高知市中央卸売市場				年は年度末台数					備 考
高知市卸売市場 市場課				高知運輸支局	高知県警察本部交通企画課				資 料 出 所
56				57	57				関 連 ペ ー ジ

## 高知県の推計人口 月報 (平成29年11月1日現在)

### <人口>

	713,170 人	(男 335,881 人、女 377,289 人)
・前月差	△ 295 人	(男 △ 117 人、女 △ 178 人)
・前年同月差	△ 7,359 人	(男 △ 3,272 人、女 △ 4,087 人)

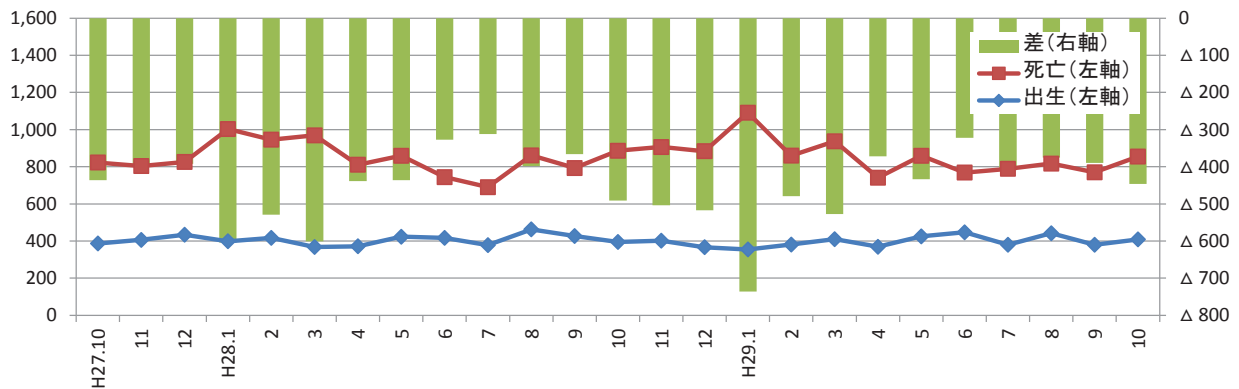
平成29年10月中の人口動態は295人の減少

### ○自然増減(出生と死亡の差)

10月中の出生数から死亡数を引いた自然増減は、446人の減少となった。

	出生数	死亡数	自然増減
男	184	424	△ 240
女	225	431	△ 206
総数	409	855	△ 446

自然増減の推移(人)



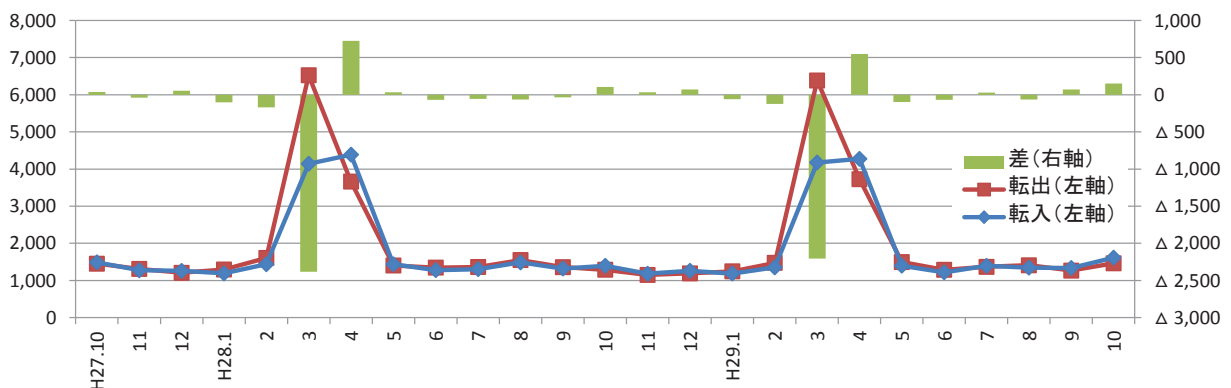
### ○社会増減(転入と転出の差)

10月中の転入から転出を引いた社会増減は、151人の増加となった。

転入 ①=②+③	転入者 ②	記載その他 ③	転出 ④=⑤+⑥	転出者 ⑤	削除その他 ⑥	社会増減 ⑦=①-④	うち「転入者-転出者」 ⑧=②-⑤
1,631 人	1,613 人	18 人	1,480 人	1,462 人	18 人	151	151

※転入及び転出には、県外だけでなく県内市町村間の移動も含む。

社会増減(⑧転入者-転出者)の推移(人)



〈参考：高知県の推計人口及び世帯数の推移〉

単位：人、世帯

年 月	総 数	男	女	世帯数
平成 17年	* 796,292 *	374,435	421,857	* 324,439
18年	798,244	376,423	421,821	—
19年	790,576	372,322	418,254	—
20年	782,626	368,095	414,531	—
21年	776,277	365,108	411,169	—
22年	* 764,456 *	359,134	405,322	* 321,909
23年	756,390	355,136	401,254	322,052
24年	749,460	351,885	397,575	321,195
25年	742,481	348,861	393,620	320,444
26年	735,125	345,559	389,566	319,555
27年	* 728,276 *	342,672	385,604	* 319,011
28年	720,907	339,274	381,633	318,939
平成27年 11月	727,858	342,475	385,383	319,034
12月	727,434	342,319	385,115	318,990
平成28年 1月	727,082	342,166	384,916	318,825
2月	726,363	341,812	384,551	318,605
3月	725,657	341,510	384,147	318,387
4月	722,676	339,903	382,773	317,717
5月	722,979	340,178	382,801	319,080
6月	722,565	340,021	382,544	319,194
7月	722,170	339,802	382,368	319,186
8月	721,794	339,622	382,172	319,127
9月	721,327	339,417	381,910	319,067
10月	720,907	339,274	381,633	318,939
11月	720,529	339,153	381,376	319,009
12月	720,068	338,967	381,101	318,992
平成29年 1月	719,554	338,738	380,816	318,707
2月	718,756	338,350	380,406	318,488
3月	718,103	338,079	380,024	318,176
4月	715,374	336,610	378,764	317,469
5月	715,564	336,851	378,713	319,127
6月	715,034	336,646	378,388	319,116
7月	714,615	336,467	378,148	318,987
8月	714,230	336,328	377,902	318,928
9月	713,789	336,140	377,649	318,825
10月	713,465	335,998	377,467	318,753
11月	713,170	335,881	377,289	318,931

(注1) \*が付与された数値は国勢調査の結果です。年の時系列は各年10月1日現在(18～21年は10月31日現在)、月の時系列は各月1日現在の推計値です。

(注2) 平成18年から平成21年までの人口は住民基本台帳人口による調査結果です。

(注3) 人口及び世帯数は、国勢調査結果(平成22年11月から平成27年9月までは平成22年確定値、平成27年11月以降は平成27年確定値)を基礎とし、これに毎月の住民基本台帳等の増減数を加算した推計値です。

<年齢(3区分)別人口>

単位:人

	総数	男	女	15歳未満			15～64歳			65歳以上		
				総数	男	女	総数	男	女	総数	男	女
県計	713,170	335,881	377,289	80,927	41,325	39,602	388,260	192,745	195,515	243,983	101,811	142,172
市計	585,670	275,638	310,032	69,066	35,244	33,822	328,050	162,013	166,037	188,554	78,381	110,173
郡計	127,500	60,243	67,257	11,861	6,081	5,780	60,210	30,732	29,478	55,429	23,430	31,999
高知市	333,309	155,301	178,008	41,483	21,198	20,285	195,429	94,516	100,913	96,397	39,587	56,810
室戸市	12,733	6,032	6,701	943	491	452	5,609	2,867	2,742	6,181	2,674	3,507
安芸市	17,045	8,097	8,948	1,703	862	841	8,540	4,338	4,202	6,802	2,897	3,905
南国市	47,560	22,546	25,014	5,932	3,046	2,886	26,963	13,439	13,524	14,665	6,061	8,604
土佐市	26,469	12,880	13,589	2,879	1,518	1,361	13,989	7,251	6,738	9,601	4,111	5,490
須崎市	22,010	10,758	11,252	2,109	1,066	1,043	11,460	6,090	5,370	8,441	3,602	4,839
宿毛市	20,254	9,388	10,866	2,278	1,118	1,160	10,472	5,175	5,297	7,504	3,095	4,409
土佐清水市	13,088	6,116	6,972	1,028	520	508	5,717	2,842	2,875	6,343	2,754	3,589
四万十市	33,741	15,884	17,857	3,919	1,989	1,930	17,824	8,891	8,933	11,998	5,004	6,994
香南市	32,479	15,619	16,860	4,155	2,096	2,059	17,950	9,119	8,831	10,374	4,404	5,970
香美市	26,982	13,017	13,965	2,637	1,340	1,297	14,097	7,485	6,612	10,248	4,192	6,056
安芸郡	16,560	7,823	8,737	1,535	775	760	7,847	4,099	3,748	7,178	2,949	4,229
東洋町	2,408	1,180	1,228	170	82	88	1,093	592	501	1,145	506	639
奈半利町	3,217	1,470	1,747	302	159	143	1,483	734	749	1,432	577	855
田野町	2,599	1,228	1,371	235	112	123	1,277	687	590	1,087	429	658
安田町	2,557	1,231	1,326	199	115	84	1,192	617	575	1,166	499	667
北川村	1,216	571	645	110	50	60	567	300	267	539	221	318
馬路村	783	383	400	93	44	49	377	202	175	313	137	176
芸西村	3,780	1,760	2,020	426	213	213	1,858	967	891	1,496	580	916
長岡郡	7,096	3,347	3,749	488	240	248	3,015	1,628	1,387	3,593	1,479	2,114
本山町	3,529	1,671	1,858	310	149	161	1,637	867	770	1,582	655	927
大豊町	3,567	1,676	1,891	178	91	87	1,378	761	617	2,011	824	1,187
土佐郡	4,278	2,018	2,260	415	207	208	1,913	999	914	1,950	812	1,138
土佐町	3,891	1,827	2,064	374	185	189	1,733	898	835	1,784	744	1,040
大川村	387	191	196	41	22	19	180	101	79	166	68	98
吾川郡	27,079	12,835	14,244	2,434	1,262	1,172	13,427	6,747	6,680	11,218	4,826	6,392
いの町	21,955	10,405	11,550	2,093	1,078	1,015	11,485	5,701	5,784	8,377	3,626	4,751
仁淀川町	5,124	2,430	2,694	341	184	157	1,942	1,046	896	2,841	1,200	1,641
高岡郡	55,506	26,072	29,434	5,539	2,835	2,704	26,084	13,124	12,960	23,883	10,113	13,770
中土佐町	6,503	3,006	3,497	588	270	318	2,928	1,461	1,467	2,987	1,275	1,712
佐川町	12,745	5,976	6,769	1,431	729	702	6,301	3,091	3,210	5,013	2,156	2,857
越知町	5,575	2,553	3,022	477	240	237	2,518	1,264	1,254	2,580	1,049	1,531
橋原町	3,553	1,734	1,819	351	186	165	1,672	891	781	1,530	657	873
日高村	4,862	2,252	2,610	438	228	210	2,394	1,164	1,230	2,030	860	1,170
津野町	5,579	2,657	2,922	615	323	292	2,554	1,306	1,248	2,410	1,028	1,382
四万十町	16,689	7,894	8,795	1,639	859	780	7,717	3,947	3,770	7,333	3,088	4,245
幡多郡	16,981	8,148	8,833	1,450	762	688	7,924	4,135	3,789	7,607	3,251	4,356
大月町	4,762	2,298	2,464	377	191	186	2,169	1,134	1,035	2,216	973	1,243
三原村	1,508	721	787	125	72	53	667	360	307	716	289	427
黒潮町	10,711	5,129	5,582	948	499	449	5,088	2,641	2,447	4,675	1,989	2,686

※推計人口は、平成27年国勢調査結果を基礎数値とし、住民基本台帳ネットワークシステムの人口(速報値)を使用して計算しています。

<年齢(3区分)別割合>

単位: % 単位: 世帯

	15歳未満			15～64歳			65歳以上			推計世帯数
	総数	男	女	総数	男	女	総数	男	女	
県計	11.3	12.3	10.5	54.4	57.4	51.8	34.2	30.3	37.7	318,931
市計	11.8	12.8	10.9	56.0	58.8	53.6	32.2	28.4	35.5	262,580
郡計	9.3	10.1	8.6	47.2	51.0	43.8	43.5	38.9	47.6	56,351
高知市	12.4	13.6	11.4	58.6	60.9	56.7	28.9	25.5	31.9	154,259
室戸市	7.4	8.1	6.7	44.1	47.5	40.9	48.5	44.3	52.3	6,275
安芸市	10.0	10.6	9.4	50.1	53.6	47.0	39.9	35.8	43.6	7,496
南国市	12.5	13.5	11.5	56.7	59.6	54.1	30.8	26.9	34.4	19,685
土佐市	10.9	11.8	10.0	52.9	56.3	49.6	36.3	31.9	40.4	10,406
須崎市	9.6	9.9	9.3	52.1	56.6	47.7	38.4	33.5	43.0	9,221
宿毛市	11.2	11.9	10.7	51.7	55.1	48.7	37.0	33.0	40.6	8,917
土佐清水市	7.9	8.5	7.3	43.7	46.5	41.2	48.5	45.0	51.5	6,390
四万十市	11.6	12.5	10.8	52.8	56.0	50.0	35.6	31.5	39.2	14,867
香南市	12.8	13.4	12.2	55.3	58.4	52.4	31.9	28.2	35.4	13,052
香美市	9.8	10.3	9.3	52.2	57.5	47.3	38.0	32.2	43.4	12,012
安芸郡	9.3	9.9	8.7	47.4	52.4	42.9	43.3	37.7	48.4	7,509
東洋町	7.1	6.9	7.2	45.4	50.2	40.8	47.5	42.9	52.0	1,324
奈半利町	9.4	10.8	8.2	46.1	49.9	42.9	44.5	39.3	48.9	1,443
田野町	9.0	9.1	9.0	49.1	55.9	43.0	41.8	34.9	48.0	1,186
安田町	7.8	9.3	6.3	46.6	50.1	43.4	45.6	40.5	50.3	1,142
北川村	9.0	8.8	9.3	46.6	52.5	41.4	44.3	38.7	49.3	570
馬路村	11.9	11.5	12.3	48.1	52.7	43.8	40.0	35.8	44.0	366
芸西村	11.3	12.1	10.5	49.2	54.9	44.1	39.6	33.0	45.3	1,478
長岡郡	6.9	7.2	6.6	42.5	48.6	37.0	50.6	44.2	56.4	3,590
本山町	8.8	8.9	8.7	46.4	51.9	41.4	44.8	39.2	49.9	1,755
大豊町	5.0	5.4	4.6	38.6	45.4	32.6	56.4	49.2	62.8	1,835
土佐郡	9.7	10.3	9.2	44.7	49.5	40.4	45.6	40.2	50.4	1,902
土佐町	9.6	10.1	9.2	44.5	49.2	40.5	45.8	40.7	50.4	1,686
大川村	10.6	11.5	9.7	46.5	52.9	40.3	42.9	35.6	50.0	216
吾川郡	9.0	9.8	8.2	49.6	52.6	46.9	41.4	37.6	44.9	11,714
いの町	9.5	10.4	8.8	52.3	54.8	50.1	38.2	34.8	41.1	9,086
仁淀川町	6.7	7.6	5.8	37.9	43.0	33.3	55.4	49.4	60.9	2,628
高岡郡	10.0	10.9	9.2	47.0	50.3	44.0	43.0	38.8	46.8	23,804
中土佐町	9.0	9.0	9.1	45.0	48.6	42.0	45.9	42.4	49.0	2,877
佐川町	11.2	12.2	10.4	49.4	51.7	47.4	39.3	36.1	42.2	5,224
越知町	8.6	9.4	7.8	45.2	49.5	41.5	46.3	41.1	50.7	2,481
橋原町	9.9	10.7	9.1	47.1	51.4	42.9	43.1	37.9	48.0	1,572
日高村	9.0	10.1	8.0	49.2	51.7	47.1	41.8	38.2	44.8	1,973
津野町	11.0	12.2	10.0	45.8	49.2	42.7	43.2	38.7	47.3	2,285
四万十町	9.8	10.9	8.9	46.2	50.0	42.9	43.9	39.1	48.3	7,392
幡多郡	8.5	9.4	7.8	46.7	50.7	42.9	44.8	39.9	49.3	7,832
大月町	7.9	8.3	7.5	45.5	49.3	42.0	46.5	42.3	50.4	2,299
三原村	8.3	10.0	6.7	44.2	49.9	39.0	47.5	40.1	54.3	707
黒潮町	8.9	9.7	8.0	47.5	51.5	43.8	43.6	38.8	48.1	4,826

※世帯数は、平成27年国勢調査結果を基礎数値とし、各市町村の住民基本台帳システムによる数値から計算しています。  
 ※年齢(3区分)別割合の合計は、各区分の割合を算出するにあたり、小数第2位を四捨五入していることから、必ずしも100%とはなりません。



<年齢別(5歳階級)人口>

	0 ~ 4 歳			5 ~ 9 歳			10 ~ 14 歳			15 ~ 19 歳		
	総数	男	女	総数	男	女	総数	男	女	総数	男	女
県計	24,415	12,436	11,979	27,155	13,954	13,201	29,357	14,935	14,422	32,388	16,916	15,472
市計	21,088	10,736	10,352	23,191	11,943	11,248	24,787	12,565	12,222	28,376	14,832	13,544
郡計	3,327	1,700	1,627	3,964	2,011	1,953	4,570	2,370	2,200	4,012	2,084	1,928
高知市	12,880	6,586	6,294	13,855	7,105	6,750	14,748	7,507	7,241	16,530	8,267	8,263
室戸市	262	133	129	323	177	146	358	181	177	264	137	127
安芸市	446	217	229	574	300	274	683	345	338	583	308	275
南国市	1,862	960	902	1,972	1,018	954	2,098	1,068	1,030	2,638	1,438	1,200
土佐市	869	461	408	935	508	427	1,075	549	526	1,389	821	568
須崎市	614	293	321	714	363	351	781	410	371	1,413	824	589
宿毛市	652	331	321	819	400	419	807	387	420	680	348	332
土佐清水市	263	139	124	345	177	168	420	204	216	299	152	147
四万十市	1,233	612	621	1,300	678	622	1,386	699	687	1,393	684	709
香南市	1,228	614	614	1,445	748	697	1,482	734	748	1,586	865	721
香美市	779	390	389	909	469	440	949	481	468	1,601	988	613
安芸郡	478	242	236	519	262	257	538	271	267	462	257	205
東洋町	47	22	25	52	23	29	71	37	34	50	32	18
奈半利町	90	44	46	106	60	46	106	55	51	92	48	44
田野町	80	40	40	76	29	47	79	43	36	58	36	22
安田町	75	47	28	62	36	26	62	32	30	61	26	35
北川村	28	15	13	35	13	22	47	22	25	42	24	18
馬路村	25	10	15	36	19	17	32	15	17	9	10	△ 1
芸西村	133	64	69	152	82	70	141	67	74	150	81	69
長岡郡	158	75	83	167	82	85	163	83	80	171	81	90
本山町	93	38	55	107	52	55	110	59	51	104	48	56
大豊町	65	37	28	60	30	30	53	24	29	67	33	34
土佐郡	144	73	71	145	69	76	126	65	61	112	57	55
土佐町	132	67	65	137	66	71	105	52	53	105	52	53
大川村	12	6	6	8	3	5	21	13	8	7	5	2
吾川郡	657	347	310	803	410	393	974	505	469	951	497	454
いの町	566	301	265	679	338	341	848	439	409	847	436	411
仁淀川町	91	46	45	124	72	52	126	66	60	104	61	43
高岡郡	1,528	775	753	1,845	924	921	2,166	1,136	1,030	1,892	942	950
中土佐町	159	75	84	192	86	106	237	109	128	178	88	90
佐川町	371	195	176	477	237	240	583	297	286	543	263	280
越知町	136	70	66	154	75	79	187	95	92	160	82	78
橋原町	115	54	61	121	61	60	115	71	44	161	99	62
日高村	112	58	54	142	71	71	184	99	85	238	115	123
津野町	155	75	80	223	121	102	237	127	110	158	74	84
四万十町	480	248	232	536	273	263	623	338	285	454	221	233
幡多郡	362	188	174	485	264	221	603	310	293	424	250	174
大月町	75	35	40	134	71	63	168	85	83	128	78	50
三原村	35	21	14	38	24	14	52	27	25	27	20	7
黒潮町	252	132	120	313	169	144	383	198	185	269	152	117

※推計人口は、平成27年国勢調査結果を基礎数値とし、住民基本台帳ネットワークシステムの人口(速報値)を使用して計算し

単位：人

20～24歳			25～29歳			30～34歳			35～39歳			
総数	男	女	総数	男	女	総数	男	女	総数	男	女	
26,313	13,644	12,669	26,394	13,223	13,171	33,342	16,596	16,746	38,894	19,465	19,429	県計
23,269	11,963	11,306	22,833	11,364	11,469	28,690	14,171	14,519	33,447	16,652	16,795	市計
3,044	1,681	1,363	3,561	1,859	1,702	4,652	2,425	2,227	5,447	2,813	2,634	郡計
14,453	7,045	7,408	14,185	6,864	7,321	17,396	8,362	9,034	20,170	9,790	10,380	高知市
172	82	90	334	185	149	443	239	204	445	240	205	室戸市
469	245	224	504	255	249	679	346	333	854	448	406	安芸市
2,187	1,162	1,025	1,953	963	990	2,403	1,213	1,190	2,897	1,453	1,444	南国市
844	438	406	918	481	437	1,221	657	564	1,439	755	684	土佐市
648	359	289	773	454	319	987	561	426	990	546	444	須崎市
487	254	233	599	288	311	854	462	392	1,099	563	536	宿毛市
227	125	102	275	145	130	405	202	203	487	250	237	土佐清水市
796	395	401	1,153	578	575	1,668	826	842	1,846	939	907	四万十市
1,336	763	573	1,257	683	574	1,579	777	802	1,899	999	900	香南市
1,650	1,095	555	882	468	414	1,055	526	529	1,321	669	652	香美市
429	265	164	500	253	247	628	333	295	694	381	313	安芸郡
60	41	19	43	26	17	89	55	34	96	58	38	東洋町
77	43	34	97	47	50	101	55	46	144	78	66	奈半利町
65	45	20	90	44	46	116	63	53	121	69	52	田野町
76	53	23	80	41	39	67	34	33	85	47	38	安田町
25	21	4	46	24	22	53	19	34	50	26	24	北川村
25	12	13	23	12	11	42	27	15	26	13	13	馬路村
101	50	51	121	59	62	160	80	80	172	90	82	芸西村
151	94	57	189	107	82	232	118	114	260	134	126	長岡郡
118	68	50	122	64	58	125	65	60	146	79	67	本山町
33	26	7	67	43	24	107	53	54	114	55	59	大豊町
92	49	43	130	57	73	161	88	73	170	86	84	土佐郡
82	44	38	106	45	61	146	80	66	155	78	77	土佐町
10	5	5	24	12	12	15	8	7	15	8	7	大川村
681	326	355	827	424	403	1,008	535	473	1,206	621	585	吾川郡
610	307	303	718	356	362	876	463	413	1,038	527	511	いの町
71	19	52	109	68	41	132	72	60	168	94	74	仁淀川町
1,285	673	612	1,536	791	745	2,077	1,074	1,003	2,404	1,206	1,198	高岡郡
126	67	59	149	70	79	224	118	106	265	139	126	中土佐町
321	180	141	404	204	200	487	226	261	594	281	313	佐川町
142	72	70	157	77	80	202	100	102	225	112	113	越知町
113	58	55	105	57	48	149	78	71	153	76	77	檮原町
129	66	63	135	69	66	156	82	74	209	97	112	日高村
87	51	36	119	72	47	221	104	117	264	141	123	津野町
367	179	188	467	242	225	638	366	272	694	360	334	四万十町
406	274	132	379	227	152	546	277	269	713	385	328	幡多郡
96	62	34	88	43	45	140	75	65	167	98	69	大月町
31	21	10	46	28	18	61	27	34	62	33	29	三原村
279	191	88	245	156	89	345	175	170	484	254	230	黒潮町

ています。

<年齢別(5歳階級)人口>

	40～44歳			45～49歳			50～54歳			55～59歳		
	総数	男	女	総数	男	女	総数	男	女	総数	男	女
県計	48,640	24,262	24,378	46,870	22,941	23,929	41,625	20,143	21,482	44,748	21,724	23,024
市計	41,900	20,747	21,153	40,017	19,538	20,479	34,763	16,756	18,007	36,077	17,370	18,707
郡計	6,740	3,515	3,225	6,853	3,403	3,450	6,862	3,387	3,475	8,671	4,354	4,317
高知市	25,694	12,504	13,190	24,469	11,773	12,696	20,849	9,942	10,907	20,844	9,981	10,863
室戸市	594	302	292	701	361	340	735	382	353	811	397	414
安芸市	971	496	475	1,110	563	547	994	498	496	1,126	575	551
南国市	3,385	1,675	1,710	3,123	1,522	1,601	2,654	1,249	1,405	2,678	1,254	1,424
土佐市	1,763	963	800	1,660	836	824	1,441	729	712	1,514	714	800
須崎市	1,244	638	606	1,235	653	582	1,211	601	610	1,346	683	663
宿毛市	1,332	650	682	1,260	627	633	1,170	542	628	1,334	653	681
土佐清水市	719	366	353	714	357	357	681	337	344	841	401	440
四万十市	2,314	1,192	1,122	2,151	1,073	1,078	1,913	964	949	2,125	1,048	1,077
香南市	2,341	1,176	1,165	2,197	1,082	1,115	1,843	896	947	1,910	929	981
香美市	1,543	785	758	1,397	691	706	1,272	616	656	1,548	735	813
安芸郡	870	434	436	876	455	421	959	481	478	1,125	594	531
東洋町	118	56	62	123	68	55	134	66	68	166	94	72
奈半利町	160	68	92	137	63	74	183	88	95	209	102	107
田野町	125	64	61	133	68	65	164	89	75	186	94	92
安田町	135	68	67	143	78	65	150	69	81	216	110	106
北川村	46	25	21	67	36	31	67	36	31	74	41	33
馬路村	38	17	21	47	24	23	48	24	24	61	35	26
芸西村	248	136	112	226	118	108	213	109	104	213	118	95
長岡郡	322	189	133	311	165	146	371	202	169	455	245	210
本山町	214	129	85	186	88	98	198	107	91	209	112	97
大豊町	108	60	48	125	77	48	173	95	78	246	133	113
土佐郡	206	110	96	206	107	99	228	117	111	302	167	135
土佐町	195	105	90	192	99	93	204	103	101	271	148	123
大川村	11	5	6	14	8	6	24	14	10	31	19	12
吾川郡	1,490	786	704	1,522	758	764	1,552	738	814	1,923	920	1,003
いの町	1,269	666	603	1,298	632	666	1,341	624	717	1,631	769	862
仁淀川町	221	120	101	224	126	98	211	114	97	292	151	141
高岡郡	2,919	1,521	1,398	3,019	1,464	1,555	2,847	1,407	1,440	3,634	1,816	1,818
中土佐町	346	176	170	372	184	188	336	163	173	412	196	216
佐川町	698	362	336	726	340	386	672	319	353	847	412	435
越知町	240	124	116	295	147	148	299	153	146	358	169	189
橋原町	174	99	75	181	96	85	146	70	76	196	107	89
日高村	272	132	140	285	140	145	274	134	140	309	147	162
津野町	301	173	128	311	146	165	266	130	136	372	190	182
四万十町	888	455	433	849	411	438	854	438	416	1,140	595	545
幡多郡	933	475	458	919	454	465	905	442	463	1,232	612	620
大月町	245	122	123	259	128	131	219	105	114	367	178	189
三原村	60	35	25	88	41	47	72	40	32	104	55	49
黒潮町	628	318	310	572	285	287	614	297	317	761	379	382

※推計人口は、平成27年国勢調査結果を基礎数値とし、住民基本台帳ネットワークシステムの人口(速報値)を使用して計算し

単位：人

60～64歳			65～69歳			70～74歳			75～79歳			
総数	男	女	総数	男	女	総数	男	女	総数	男	女	
49,046	23,831	25,215	64,358	31,098	33,260	50,898	23,575	27,323	42,835	18,553	24,282	県計
38,678	18,620	20,058	51,069	24,399	26,670	40,661	18,776	21,885	33,091	14,356	18,735	市計
10,368	5,211	5,157	13,289	6,699	6,590	10,237	4,799	5,438	9,744	4,197	5,547	郡計
20,839	9,988	10,851	26,764	12,625	14,139	21,391	9,701	11,690	16,953	7,279	9,674	高知市
1,110	542	568	1,691	827	864	1,322	605	717	1,207	556	651	室戸市
1,250	604	646	1,782	860	922	1,427	682	745	1,237	525	712	安芸市
3,045	1,510	1,535	3,923	1,864	2,059	3,215	1,508	1,707	2,490	1,090	1,400	南国市
1,800	857	943	2,598	1,275	1,323	2,129	1,000	1,129	1,648	741	907	土佐市
1,613	771	842	2,112	1,063	1,049	1,721	832	889	1,504	677	827	須崎市
1,657	788	869	2,087	972	1,115	1,460	687	773	1,222	536	686	宿毛市
1,069	507	562	1,540	777	763	1,310	634	676	1,197	527	670	土佐清水市
2,465	1,192	1,273	3,246	1,591	1,655	2,373	1,081	1,292	1,982	860	1,122	四万十市
2,002	949	1,053	2,825	1,340	1,485	2,301	1,117	1,184	1,854	807	1,047	香南市
1,828	912	916	2,501	1,205	1,296	2,012	929	1,083	1,797	758	1,039	香美市
1,304	646	658	1,685	818	867	1,363	625	738	1,303	546	757	安芸郡
214	96	118	296	151	145	226	118	108	210	100	110	東洋町
283	142	141	328	157	171	262	128	134	235	95	140	奈半利町
219	115	104	243	121	122	191	81	110	196	71	125	田野町
179	91	88	262	129	133	222	112	110	235	105	130	安田町
97	48	49	120	58	62	93	44	49	98	40	58	北川村
58	28	30	68	37	31	57	19	38	73	26	47	馬路村
254	126	128	368	165	203	312	123	189	256	109	147	芸西村
553	293	260	761	394	367	582	257	325	671	282	389	長岡郡
215	107	108	341	174	167	271	124	147	273	121	152	本山町
338	186	152	420	220	200	311	133	178	398	161	237	大豊町
306	161	145	393	206	187	306	136	170	330	153	177	土佐郡
277	144	133	357	182	175	283	128	155	308	142	166	土佐町
29	17	12	36	24	12	23	8	15	22	11	11	大川村
2,267	1,142	1,125	2,830	1,407	1,423	2,198	1,065	1,133	1,998	851	1,147	吾川郡
1,857	921	936	2,287	1,127	1,160	1,720	828	892	1,449	626	823	いの町
410	221	189	543	280	263	478	237	241	549	225	324	仁淀川町
4,471	2,230	2,241	5,634	2,871	2,763	4,318	2,028	2,290	4,114	1,792	2,322	高岡郡
520	260	260	746	392	354	517	237	280	509	221	288	中土佐町
1,009	504	505	1,215	627	588	964	451	513	868	401	467	佐川町
440	228	212	524	254	270	448	208	240	444	199	245	越知町
294	151	143	363	179	184	265	126	139	243	108	135	檜原町
387	182	205	543	269	274	401	200	201	344	134	210	日高村
455	225	230	567	306	261	398	189	209	437	183	254	津野町
1,366	680	686	1,676	844	832	1,325	617	708	1,269	546	723	四万十町
1,467	739	728	1,986	1,003	983	1,470	688	782	1,328	573	755	幡多郡
460	245	215	562	303	259	419	205	214	384	163	221	大月町
116	60	56	144	70	74	121	52	69	123	51	72	三原村
891	434	457	1,280	630	650	930	431	499	821	359	462	黒潮町

ています。

<年齢別(5歳階級)人口>

単位:人

	80～84歳			85歳以上		
	総数	男	女	総数	男	女
県計	38,113	14,755	23,358	47,779	13,830	33,949
市計	28,580	10,885	17,695	35,153	9,965	25,188
郡計	9,533	3,870	5,663	12,626	3,865	8,761
高知市	14,222	5,309	8,913	17,067	4,673	12,394
室戸市	953	403	550	1,008	283	725
安芸市	1,105	453	652	1,251	377	874
南国市	2,196	831	1,365	2,841	768	2,073
土佐市	1,327	544	783	1,899	551	1,348
須崎市	1,324	492	832	1,780	538	1,242
宿毛市	1,235	453	782	1,500	447	1,053
土佐清水市	1,082	426	656	1,214	390	824
四万十市	1,927	740	1,187	2,470	732	1,738
香南市	1,523	600	923	1,871	540	1,331
香美市	1,686	634	1,052	2,252	666	1,586
安芸郡	1,296	517	779	1,531	443	1,088
東洋町	204	73	131	209	64	145
奈半利町	270	108	162	337	89	248
田野町	206	76	130	251	80	171
安田町	212	89	123	235	64	171
北川村	104	38	66	124	41	83
馬路村	61	31	30	54	24	30
芸西村	239	102	137	321	81	240
長岡郡	705	264	441	874	282	592
本山町	282	107	175	415	129	286
大豊町	423	157	266	459	153	306
土佐郡	391	158	233	530	159	371
土佐町	354	144	210	482	148	334
大川村	37	14	23	48	11	37
吾川郡	1,827	762	1,065	2,365	741	1,624
いの町	1,291	544	747	1,630	501	1,129
仁淀川町	536	218	318	735	240	495
高岡郡	4,078	1,671	2,407	5,739	1,751	3,988
中土佐町	516	220	296	699	205	494
佐川町	815	317	498	1,151	360	791
越知町	429	172	257	735	216	519
禰原町	277	112	165	382	132	250
日高村	303	130	173	439	127	312
津野町	412	175	237	596	175	421
四万十町	1,326	545	781	1,737	536	1,201
幡多郡	1,236	498	738	1,587	489	1,098
大月町	392	148	244	459	154	305
三原村	110	35	75	218	81	137
黒潮町	734	315	419	910	254	656

※推計人口は、平成27年国勢調査結果を基礎数値とし、住民基本台帳ネットワークシステムの人口(速報値)を使用して計算しています。

<前月中の人口動態>

単位:人

	自然動態			社会動態							増減 総数
	出生者数	死亡者数	自然増減数	転入者数	その他	計	転出者数	その他	計	社会増減数	
県計	409	855	△ 446	1,613	18	1,631	1,462	18	1,480	151	△ 295
市計	347	649	△ 302	1,388	15	1,403	1,169	13	1,182	221	△ 81
郡計	62	206	△ 144	225	3	228	293	5	298	△ 70	△ 214
高知市	224	306	△ 82	618	7	625	587	5	592	33	△ 49
室戸市	4	21	△ 17	21	0	21	26	0	26	△ 5	△ 22
安芸市	5	22	△ 17	38	0	38	33	1	34	4	△ 13
南国市	24	52	△ 28	162	0	162	122	3	125	37	9
土佐市	25	27	△ 2	143	1	144	82	1	83	61	59
須崎市	6	30	△ 24	106	0	106	44	2	46	60	36
宿毛市	10	37	△ 27	38	0	38	44	0	44	△ 6	△ 33
土佐清水市	8	27	△ 19	29	3	32	19	0	19	13	△ 6
四万十市	10	40	△ 30	94	0	94	74	0	74	20	△ 10
香南市	15	46	△ 31	89	4	93	82	0	82	11	△ 20
香美市	16	41	△ 25	50	0	50	56	1	57	△ 7	△ 32
安芸郡	8	26	△ 18	27	2	29	51	0	51	△ 22	△ 40
東洋町	2	4	△ 2	1	2	3	10	0	10	△ 7	△ 9
奈半利町	2	7	△ 5	5	0	5	6	0	6	△ 1	△ 6
田野町	1	4	△ 3	5	0	5	12	0	12	△ 7	△ 10
安田町	1	4	△ 3	6	0	6	3	0	3	3	0
北川村	0	1	△ 1	1	0	1	2	0	2	△ 1	△ 2
馬路村	0	0	0	2	0	2	1	0	1	1	1
芸西村	2	6	△ 4	7	0	7	17	0	17	△ 10	△ 14
長岡郡	6	20	△ 14	14	0	14	21	0	21	△ 7	△ 21
本山町	1	10	△ 9	9	0	9	10	0	10	△ 1	△ 10
大豊町	5	10	△ 5	5	0	5	11	0	11	△ 6	△ 11
土佐郡	3	8	△ 5	10	0	10	7	0	7	3	△ 2
土佐町	2	7	△ 5	8	0	8	7	0	7	1	△ 4
大川村	1	1	0	2	0	2	0	0	0	2	2
吾川郡	13	35	△ 22	47	0	47	85	0	85	△ 38	△ 60
いの町	11	19	△ 8	41	0	41	55	0	55	△ 14	△ 22
仁淀川町	2	16	△ 14	6	0	6	30	0	30	△ 24	△ 38
高岡郡	30	86	△ 56	82	1	83	89	4	93	△ 10	△ 66
中土佐町	4	8	△ 4	7	0	7	8	0	8	△ 1	△ 5
佐川町	6	16	△ 10	18	0	18	24	4	28	△ 10	△ 20
越知町	4	12	△ 8	12	0	12	8	0	8	4	△ 4
橋原町	2	7	△ 5	6	1	7	8	0	8	△ 1	△ 6
日高村	1	7	△ 6	4	0	4	8	0	8	△ 4	△ 10
津野町	2	9	△ 7	15	0	15	12	0	12	3	△ 4
四万十町	11	27	△ 16	20	0	20	21	0	21	△ 1	△ 17
幡多郡	2	31	△ 29	45	0	45	40	1	41	4	△ 25
大月町	0	11	△ 11	7	0	7	14	1	15	△ 8	△ 19
三原村	1	2	△ 1	4	0	4	4	0	4	0	△ 1
黒潮町	1	18	△ 17	34	0	34	22	0	22	12	△ 5

## 高知県金融経済概況

### 【概 論】

高知県の景気は、緩やかに回復している。

前回の概況公表時（11月上旬）以降の県内景気をみると、個人消費は、労働需給が着実に改善し、雇用者所得も緩やかな増加基調にあるもとで、底堅く推移している。観光客は、足もと台風到来に伴う県外宿泊客キャンセルの影響などがみられるものの、基調としては個人客を中心に増加している。住宅投資は、高水準ながらも、減少に転じているものの、公共投資は高水準、設備投資も高めの水準で推移している。こうした需要動向等を背景に、生産は緩やかに増加している。

先行きについては、企業・家計の両部門において、所得から支出への前向きの循環が維持されるもとで、経済対策の効果も見込まれることから、緩やかに回復していくと考えられる。もっとも、①人手不足の影響、②消費者の根強い低価格志向の帰趨、③国際金融資本市場の動向等の影響について、注視していく必要がある。

### 【各 論】

#### 1. 需要項目別の動向

公共投資は、高水準で推移している。

発注の動きを示す公共工事請負金額をみると、11月は市町村発注工事の減少から前年を下回って（17/11月前年比：▲24.5%）おり、年度初来累計額（11月までの累計）も、引き続き複数の大型案件の発注がみられた前年を下回って推移している（年度初来累計前年比：▲16.7%）。もっとも、公共工事の出来高は、前年度の公共工事予算の執行が進むもとで、引き続き高水準で推移しているとみられる。

設備投資は、高めの水準で推移している。

2017年度の設備投資額（17/9月短観ベース）は、現時点では、製造業における能力増強投資やBCP関連投資、非製造業における省力化投資などから前年度を1割強上回る計画となっている（全産業：+13.1%）。

この間、企業からみた生産設備や営業用設備（17/9月短観ベース）は、不足感が幾分強い状態が続いている（生産・営業用設備判断D. I. <「過剰」－「不足」>、17/6月：▲3→17/9月：▲2）。

### **個人消費は、底堅く推移している。**

大型小売店<sup>1</sup>の販売動向をみると、底堅く推移している。コンビニエンスストア売上高は、新規出店効果から、前年を上回って推移している。家電量販店販売額は、堅調に推移している。乗用車新車登録台数は、増勢が鈍化している（17/10月前年比：+2.9%）。また、旅行取扱高は、海外旅行が持ち直しているほか、国内旅行も堅調に推移している。

### **観光は、足もと台風到来に伴う県外宿泊客キャンセルの影響などがみられるものの、基調としては個人客を中心に増加している。**

県内の主要旅館・ホテルの宿泊客数（17/10月前年比：▲3.4%）は、台風到来に伴う県外宿泊客キャンセルの影響などから前年を下回った。一方、主要観光施設への入込客数（同：+4.3%＜速報値＞）は、引き続き「志国高知 幕末維新博」の効果などから、前年を上回っている。この間、外国人観光客については、クルーズ船寄港の効果などから増加している。

### **住宅投資は、高水準ながらも、減少に転じている。**

新設住宅着工戸数は、高水準ながらも、持家、貸家、分譲ともに前年を下回った（17/10月前年比：▲35.4%）。

## 2. 生産

### **製造業の生産は、緩やかに増加している。**

一般機械は、災害対策関連や設備投資関連向けを中心に増加している。電子部品は、減少している。食料品は、増加している。製紙は、海外向けを中心に増加している。窯業・土石は、県内向けで弱めの動きが続いているものの、全体としては持ち直している。鉄鋼は、造船向けで弱めの動きが続いているものの、自動車向けを中心に全体としては持ち直している。

## 3. 雇用・所得

### **労働需給は、着実な改善が続いている。**

有効求人倍率は、上昇基調にある（17/10月：1.21倍）。常用労働者数は、前年を上回った（17/9月前年比：+2.5%）。この間、企業からみた雇用人員（17/9月短観ベース）は、不足感が根強い状態が続いている（雇用人員判断D. I. <「過剰」－「不足」>、17/6月：▲32→17/9月：▲30）。

### **雇用者所得は、緩やかな増加基調にある。**

1人当りの現金給与総額は、緩やかな上昇基調にある（17/9月前年比：▲1.1%）。こうしたもとで、常用労働者数と1人当りの現金給与総額の積として表される雇用者所得は、緩やかな増加基調にある。

<sup>1</sup> 県内の百貨店、ショッピングセンター、スーパー等。



#### 4. 物価

消費者物価の前年比は、0%台後半となっている。

消費者物価（高知市、生鮮食品を除く総合）の前年比は、ガソリンや食料品（除く生鮮食品）などが前年を上回ったことから、0%台後半となった（17/10月前年比：+0.7%）。

#### 5. 企業倒産

企業倒産は、低めの水準で推移している（17/11月：倒産件数1件<前年3件>、負債総額53百万円<同948百万円>）。

#### 6. 金融

実質預金（銀行、信金、信組）は、個人預金や法人預金の増加から、前年比プラス基調をたどっている（17/10月末残前年比：+1.9%）。

貸出（同）は、個人向けを中心に増加していることから、前年を上回っている（同：+1.1%）。

貸出約定平均金利（銀行）は、低下基調をたどっている（17/10月：1.497%）。

以 上

---

#### 【本文中の使用計数などの出所】

- ・ 乗用車新車登録台数：四国運輸局「自動車保有台数と販売状況速報」、主要観光施設への入込客数：高知県「月別観光施設利用実績」、新設住宅着工戸数：国土交通省「建築着工統計調査報告」、公共工事請負金額：西日本建設業保証株式会社「高知県内の公共工事動向」、有効求人倍率：厚生労働省「一般職業紹介状況」、常用労働者数・現金給与総額・雇業者所得：高知県「毎月勤労統計調査地方調査」、消費者物価（高知市、生鮮食品を除く総合）：総務省「消費者物価指数」、企業倒産：東京商工リサーチ「倒産月報」。
- ・ その他の項目は、日本銀行高知支店が個別に収集したもの。
- ・ なお、利用統計は公表月によって異なる。

金融統計・経済指標(2017年10月)

1. 銀行券 (単位:百万円)

	当月中	前年同月中
発行	32,114	30,814
還収	9,598	12,120
	発行超 22,516	発行超 18,694

2. 金融機関預貸金 (単位:百万円)

	月末残高		月中増減	
		前年比(%)		前年同月増減
預金	3,564,508	1.9	-40,492	4,402
実質預金	3,564,325	1.9	-39,328	4,350
貸出金	1,646,136	1.1	-3,675	-6,403

	実質預金 (末残前年比、%)	貸出金 (末残前年比、%)	貸出約定平均金利 (総合、%)
2015年	1.3	0.8	1.624
2016年	2.4	0.2	1.534
2016/10~12月	2.4	0.2	1.534
2017/1~3月	1.5	0.9	1.510
4~6月	2.9	1.4	1.500
7~9月	3.2	0.9	1.507
2017/6月	2.9	1.4	1.500
7月	1.8	1.0	1.498
8月	2.5	1.3	1.496
9月	3.2	0.9	1.507
10月	1.9	1.1	1.497

3. 県内宿泊客数

	前年比(%)			
	西部	中部	東部	県全体
2015年	-2.0	3.3	3.7	2.6
2016年	1.6	2.5	0.4	2.1
2016/10~12月	4.4	2.2	4.5	2.7
2017/1~3月	14.6	9.0	3.0	9.0
4~6月	5.2	8.8	3.3	7.8
7~9月	-9.6	1.7	-7.2	-0.9
2017/6月	6.9	6.6	6.5	6.6
7月	-5.0	3.0	0.3	1.6
8月	-11.4	1.0	-11.7	-2.5
9月	-11.3	1.1	-7.2	-1.4
10月	-13.2	-0.6	-10.8	-3.4

(注)

【金融機関預貸金】

- ・ 国内銀行（ゆうちょ銀行を除く）、信用金庫および信用組合の高知県内店舗ベース。  
特別国際金融取引勘定（オフショア勘定）を除く。実質預金は、預金から切手手形を控除したもの。貸出金については、中央政府向け貸出を除く。

【貸出約定平均金利】

- ・ 高知県内に店舗を置く国内銀行（ゆうちょ銀行を除く）の貸出平均金利（ストックベース）を貸出金残高で加重平均したもの。高知県内融資分、当座貸越を含むベース。

【県内宿泊客数<sup>※</sup>】

- ・ 15/10月、16/5月、16/6月、16/7月、16/8月、17/1月に集計対象先の見直しを行っているため、計数は連続していない。直近見直し後は高知県内39先ベース。

※ 県内宿泊客数の前年同月比は、既存店ベースの値（既存店ベースとは、集計対象先の変更等があった場合、前年同月比を当年および前年とも集計の対象となった先のみで算出したもの）。また、前年比、前年同期比の算出は、月次の既存店の集計額の積み上げによって計算している。

【その他】

- ・ p は速報値、r は改定値。
- ・ 出所はいずれも日本銀行高知支店。



## 第175回 短観（2017年12月・高知県分）

▽ 調査対象企業および回答状況 (社数)

	調査先数	回答先数 (回答率)	大企業	中堅企業	中小企業	回答期間
全産業	113	113 (100.0%)	4	22	87	11月14日～12月14日
製造業	32	32 (100.0%)	3	8	21	
非製造業	81	81 (100.0%)	1	14	66	

(注1) 「大企業」は資本金10億円以上、「中堅企業」は同1億円以上10億円未満、「中小企業」は同1億円未満。

### (業況判断D.I.)

- ・ 業況判断D.I.は、製造業が企業の設備投資関連の受注増加などから、非製造業も公共工事における下請工事の受注増加や観光需要の増加などから、それぞれ改善し、全体でも改善した（全産業：前回6→今回10）。
- ・ 先行き(来年3月までの見通し)については、製造業が引き続き企業の設備投資関連の受注から改善を見込む一方、非製造業が小幅悪化を見込むことから、全体では現状対比概ね横ばいを見込んでいる（同：今回10→先行き9）。

### (2017年度の事業計画)

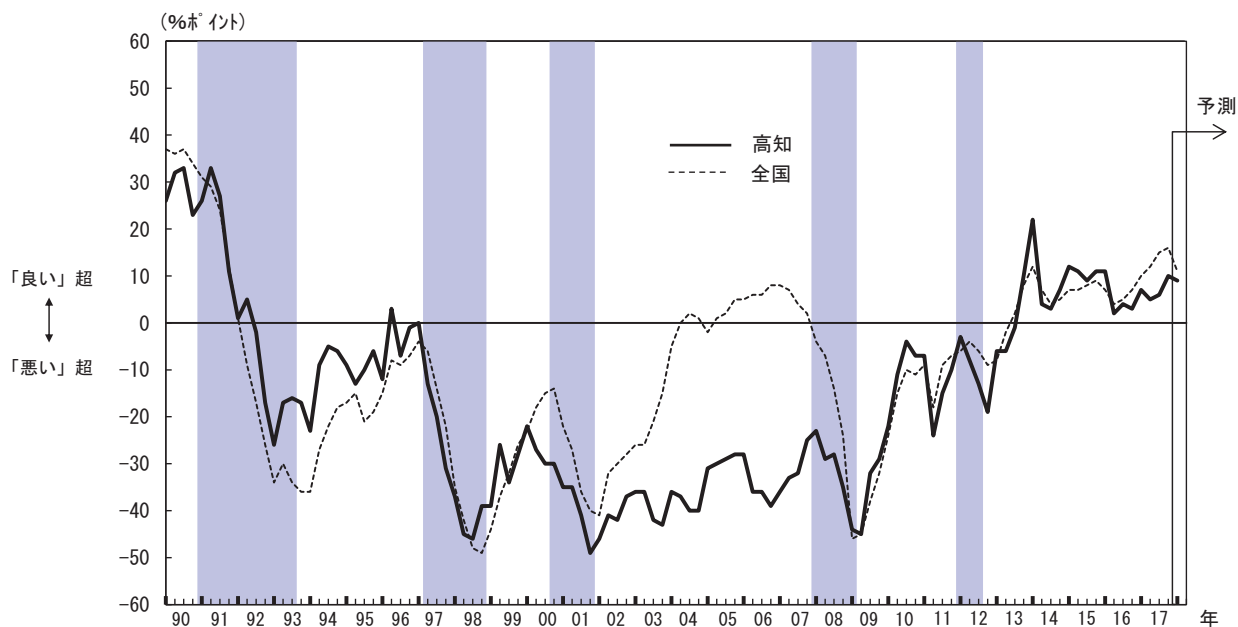
- ・ 前年度対比では、売上高、経常利益、設備投資額ともに増加の計画。
  - 売上高は、製造業が輸出や企業の設備投資関連の受注増加などから増収となる一方、非製造業では概ね前年並みの計画。
  - 経常利益は、製造業が増収効果から増益となる一方、非製造業が小売業を中心とする競合激化のもとでの人件費や仕入価格等のコスト上昇から減益となる計画。
  - 設備投資額は、幅広い業種で能力増強、BCP、省力化などの目的の投資がみられ、製造業、非製造業ともに増加の計画。
- ・ 前回調査対比では、売上高、経常利益、設備投資額ともに上方修正。
  - 売上高は、製造業が輸出や企業の設備投資関連の受注増加から上方修正となったほか、非製造業でも個人消費関連における乗用車販売の増加や取引価格引き上げ、公共工事の受注増加などから、上方修正となった。
  - 経常利益は、受注好調な製造業を中心に上方修正となった。
  - 設備投資額は、製造業では、販売好調な一部先における計上項目間での付け替えなどから下方修正された（もっとも、その要因を除けば、実勢としては上方修正）一方、非製造業では新規出店や省力化投資の積み増しから上方修正となった。

# 1. 業況判断 D.I.

(「良い」-「悪い」社数の構成比・%ポイント)

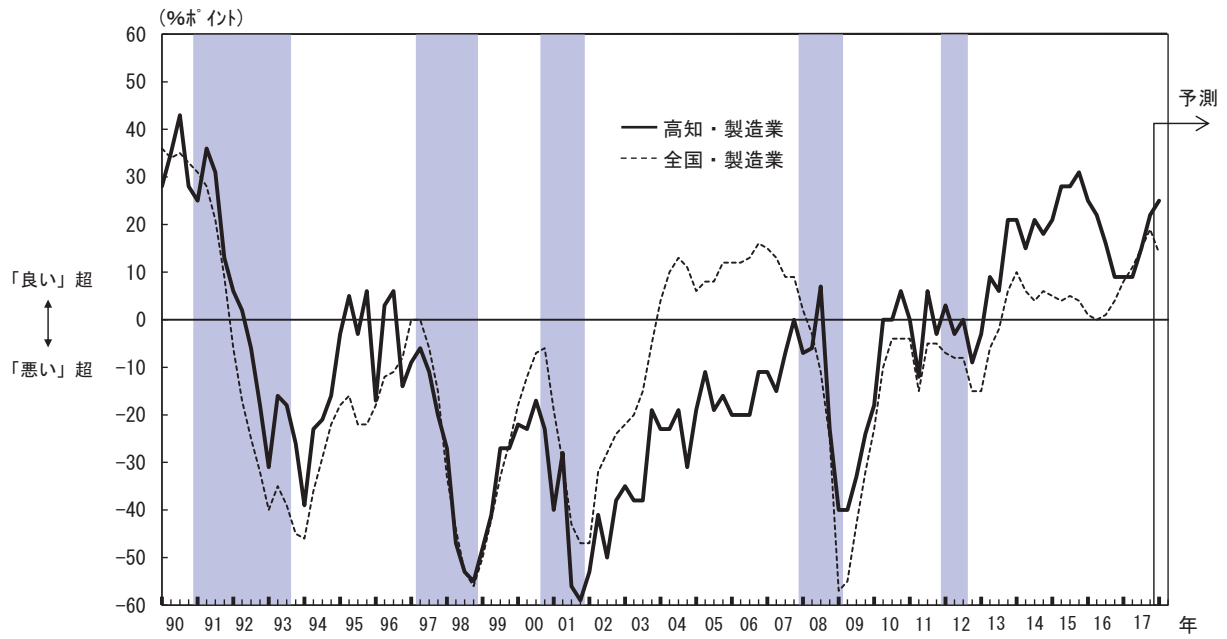
	2016/12月	2017/3月	6月	9月	(前回の 12月予測)	12月		2018/3月		
						最近	変化幅	先行き	変化幅	
全産業	3	7	5	6	(9)	10	4	9	▲ 1	
社数 構成 比	①良い	17	20	20	18	(18)	22	4	20	▲ 2
	②さほど良くない	69	67	65	70	(73)	66	▲ 4	69	3
	③悪い	14	13	15	12	(9)	12	0	11	▲ 1
製造業	9	9	9	15	(22)	22	7	25	3	
食料品	25	25	12	0	(12)	0	0	0	0	
はん用・生産用・業務用機械	33	33	33	50	(33)	67	17	50	▲ 17	
非製造業	1	6	4	3	(3)	6	3	4	▲ 2	
建設	13	20	7	0	(7)	31	31	16	▲ 15	
卸売	▲ 7	▲ 7	▲ 7	▲ 7	(7)	▲ 7	0	0	7	
小売	▲ 12	0	▲ 4	9	(13)	5	▲ 4	4	▲ 1	
宿泊・飲食サービス	25	25	38	0	(0)	12	12	12	0	
全国 (全規模合計)	全産業	7	10	12	15	(11)	16	1	11	▲ 5
	製造業	4	8	11	15	(12)	19	4	14	▲ 5
	非製造業	9	11	13	14	(10)	14	0	9	▲ 5

## ▽ 業況判断 D.I.の推移(全産業)

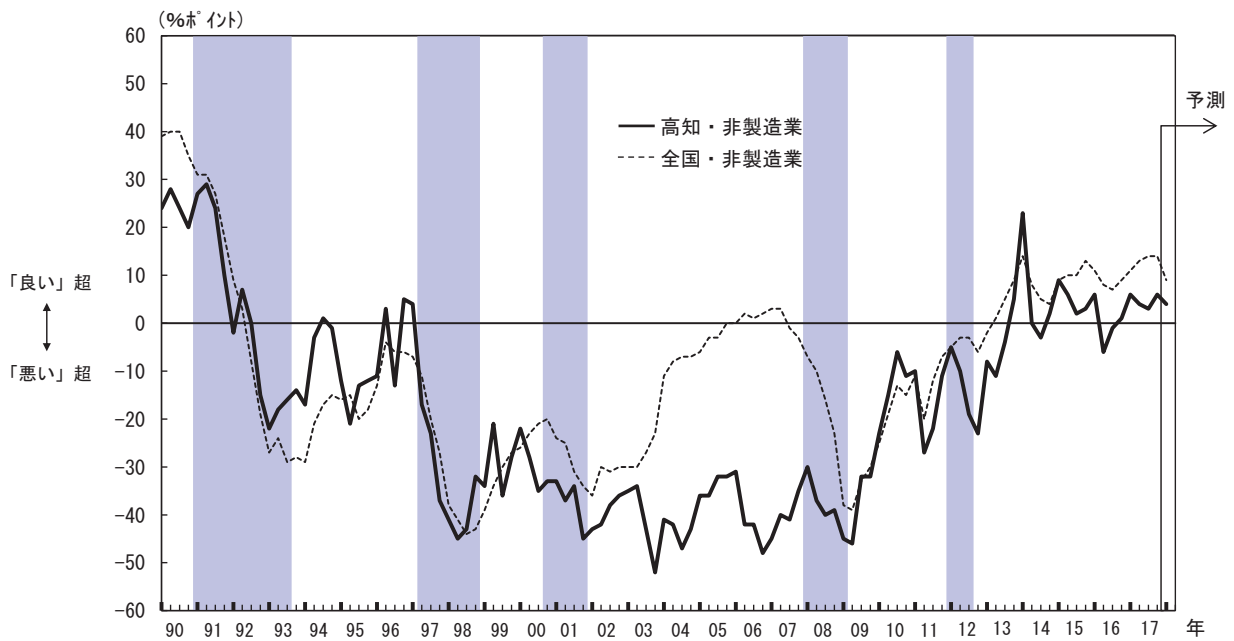


(注2) シャドローは景気後退期(内閣府調べ、以下同じ)。

▽ 業況判断 D.I.の推移(製造業)



▽ 業況判断 D.I.の推移(非製造業)



## 2. 事業計画

### (1) 売上高

(前年度比・%)

	2016年度 実績	2017年度		2017/上期		2017/下期	
		計画	(修正率)	実績	(修正率)	計画	(修正率)
全産業	+ 1.5	+ 0.9	(+ 1.1)	+ 2.0	(+ 1.6)	▲ 0.1	(+ 0.7)
製造業	+ 4.5	+ 4.3	(+ 2.4)	+ 6.8	(+ 2.2)	+ 1.9	(+ 2.6)
非製造業	+ 0.9	+ 0.1	(+ 0.8)	+ 0.9	(+ 1.5)	▲ 0.6	(+ 0.2)

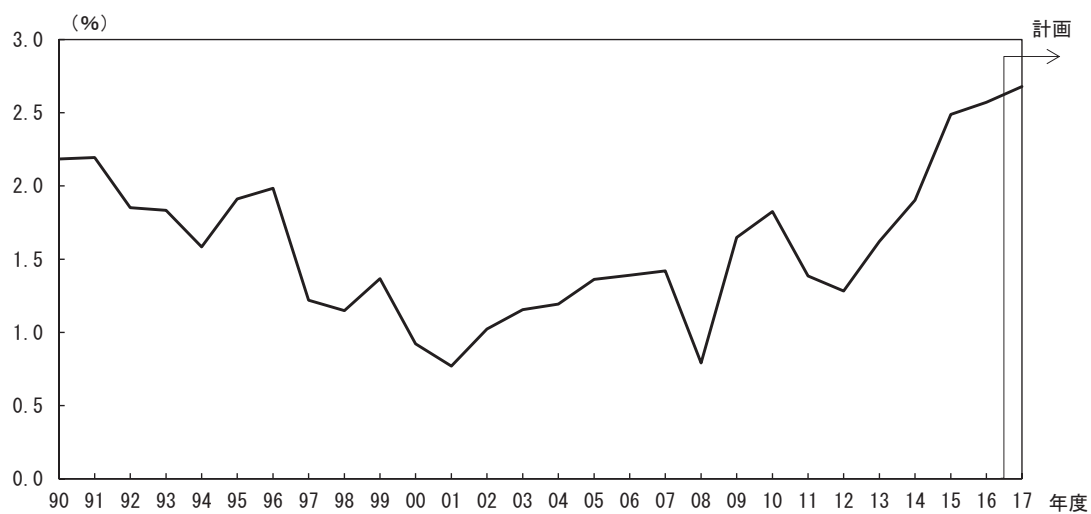
(注3) 前年度比や修正率の「0.0」は正・負を区分していません(集計上、「+0.0」と「▲0.0」を纏めて「0.0」と表記しています(以下の項目も同様))。

### (2) 経常利益

(前年度比・%)

	2016年度 実績	2017年度		2017/上期		2017/下期	
		計画	(修正率)	実績	(修正率)	計画	(修正率)
全産業	+ 5.0	+ 4.6	(+ 9.7)	+ 41.3	(+ 25.8)	▲ 13.6	(▲ 0.6)
製造業	+ 16.0	+ 13.4	(+ 18.0)	+ 97.5	(+ 36.3)	▲ 21.3	(+ 3.6)
非製造業	▲ 5.0	▲ 5.1	(+ 0.4)	▲ 6.6	(+ 10.3)	▲ 4.1	(▲ 4.6)

### ▽ 売上高経常利益率(全産業)



(3)設備投資額 (前年度比・%)

	2016年度 実績	2017年度	
		計画	(修正率)
全産業	▲ 24.9	+ 11.3	(+ 1.6)
製造業	▲ 32.4	+ 0.6	(▲ 5.9)
非製造業	▲ 10.6	+ 25.3	(+ 10.8)

▽ 生産・営業用設備判断D.I. (%ポイント)

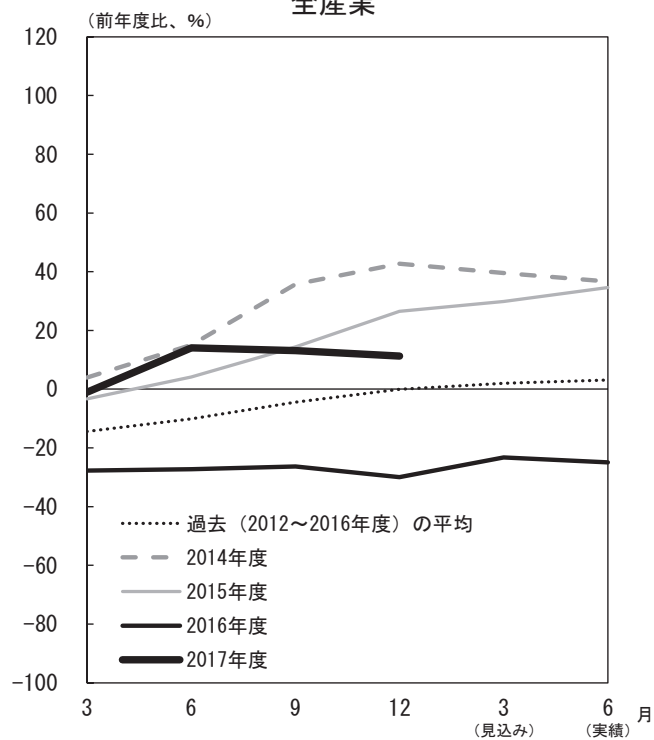
	2016/12月	2017/3月	6月	9月	(前回の 12月予測)	12月		2018/3月	
						最近	変化幅	先行き	変化幅
生産・営業用設備判断D.I. (「過剰」-「不足」)	▲ 3	▲ 3	▲ 3	▲ 2	(▲ 2)	▲ 1	1	▲ 2	▲ 1
製造業	3	3	6	3	(6)	3	0	3	0
非製造業	▲ 4	▲ 5	▲ 6	▲ 3	(▲ 5)	▲ 2	1	▲ 3	▲ 1

(4)研究開発投資額 (前年度比・%)

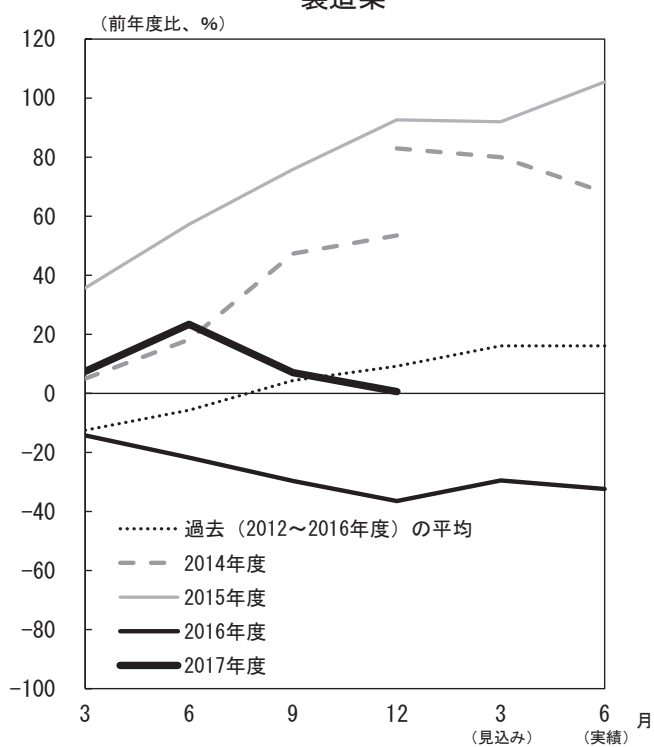
	2016年度 実績	2017年度	
		計画	(修正率)
全産業	+ 18.1	▲ 1.7	(▲ 6.6)

## ▽ 設備投資額の足取り

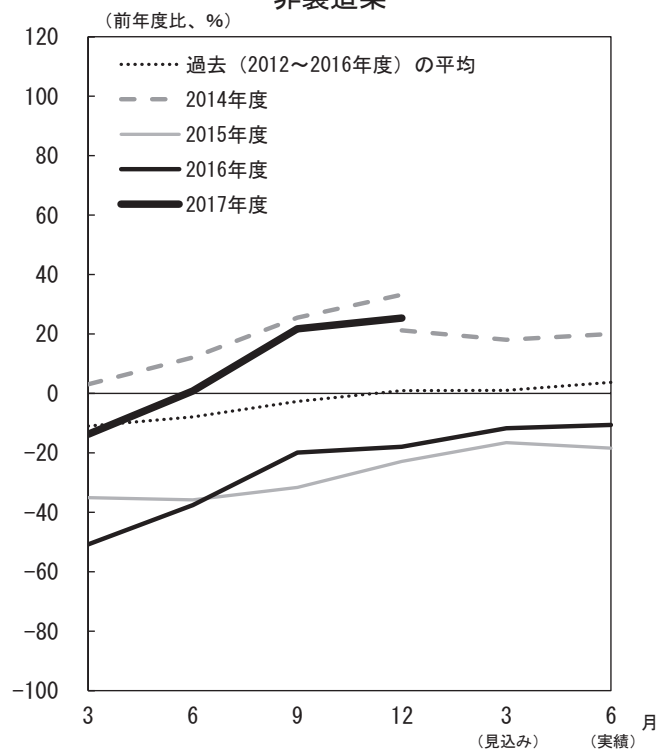
### 全産業



### 製造業



### 非製造業



(注 4) 1. 横軸に初回調査(3月調査)から実績が確定する翌年6月調査までの6調査回を取り、毎年度の設備投資計画について、調査回毎の前年比の足取り(修正パターン)をグラフで示したもの。  
 2. 2014年12月調査には、調査対象企業の見直しによる不連続が生じている。



### 3. 雇用人員判断 D.I.

(%ポイント)

	2016/12月	2017/3月	6月	9月	(前回の 12月予測)	12月		2018/3月	
						最近	変化幅	先行き	変化幅
雇用人員判断D.I. (「過剰」-「不足」)	▲ 21	▲ 27	▲ 32	▲ 30	(▲ 33)	▲ 27	3	▲ 33	▲ 6
製造業	▲ 3	0	▲ 25	▲ 28	(▲ 28)	▲ 22	6	▲ 22	0
非製造業	▲ 27	▲ 37	▲ 35	▲ 32	(▲ 36)	▲ 30	2	▲ 38	▲ 8

### 4. 企業金融

(%ポイント)

	2016/12月	2017/3月	6月	9月	(前回の 12月予測)	12月		2018/3月	
						最近	変化幅	先行き	変化幅
資金繰り判断D.I. (「楽である」-「苦しい」)	13	13	14	14	-	15	1	-	-
製造業	16	19	10	10	-	13	3	-	-
非製造業	12	11	16	16	-	16	0	-	-
金融機関の貸出態度判断D.I. (「緩い」-「厳しい」)	22	26	25	23	-	23	0	-	-
製造業	26	33	27	23	-	27	4	-	-
非製造業	20	23	24	23	-	22	▲ 1	-	-
借入金利水準判断D.I. (「上昇」-「低下」)	▲ 16	▲ 10	▲ 11	▲ 13	(▲ 4)	▲ 10	3	▲ 6	4
製造業	▲ 16	▲ 6	▲ 6	▲ 3	(3)	▲ 6	▲ 3	0	6
非製造業	▲ 16	▲ 11	▲ 13	▲ 17	(▲ 7)	▲ 12	5	▲ 8	4

## 5. 需給・在庫・価格判断

### (1) 製商品需給・在庫判断 D.I.

(%ポイント)

	2016/12月	2017/3月	6月	9月	(前回の 12月予測)	12月		2018/3月	
						最近	変化幅	先行き	変化幅
製商品・サービス需給判断D.I. (「需要超過」-「供給超過」)	▲ 17	▲ 17	▲ 15	▲ 12	(▲ 11)	▲ 9	3	▲ 8	1
製造業	▲ 16	▲ 22	▲ 13	▲ 13	(▲ 9)	▲ 13	0	▲ 13	0
非製造業	▲ 16	▲ 15	▲ 15	▲ 13	(▲ 11)	▲ 8	5	▲ 6	2
製商品在庫水準判断D.I. (「過大」-「不足」)	▲ 1	5	0	2	-	2	0	-	-
製造業	▲ 3	4	▲ 3	▲ 4	-	0	4	-	-
非製造業	0	6	2	4	-	4	0	-	-

### (2) 価格判断 D.I.

(%ポイント)

	2016/12月	2017/3月	6月	9月	(前回の 12月予測)	12月		2018/3月	
						最近	変化幅	先行き	変化幅
仕入価格判断D.I. (「上昇」-「下落」)	6	8	10	12	(19)	18	6	21	3
製造業	0	3	9	19	(25)	22	3	31	9
非製造業	9	11	11	10	(16)	17	7	18	1
販売価格判断D.I. (「上昇」-「下落」)	▲ 5	▲ 2	▲ 2	▲ 4	(▲ 4)	▲ 4	0	▲ 2	2
製造業	▲ 6	0	0	▲ 3	(▲ 9)	▲ 6	▲ 3	0	6
非製造業	▲ 5	▲ 2	▲ 2	▲ 4	(▲ 1)	▲ 3	1	▲ 3	0

以上

# 高知市消費者物価指数〈平成29年10月分〉

総務省統計局 平成29年12月1日公表

高知県統計課  
088-823-9783

**総合で 100.9 (平成27年=100)**

**(1) 総合 100.9**

前年同月比は 0.3%の上昇 前月比は 0.2%の上昇

**(2) 生鮮食品を除く総合 100.7**

前年同月比は 0.7%の上昇 前月比は 0.2%の上昇

**(3) 生鮮食品及びエネルギーを除く総合 101.0**

前年同月比は 0.2%の上昇 前月比は 0.2%の上昇

**前年同月比は 0.3%の上昇**

前年同月比	上昇した主なもの	下落した主なもの
	光熱・水道 4.5%	住居 △0.6%
	保健医療 2.1%	食料 △0.2%
	家具・家事用品 2.0%	
	教育 0.5%	
	交通・通信 0.2%	
	被服及び履物 0.1%	
	教養娯楽 0.1%	

**前月比は 0.2%の上昇**

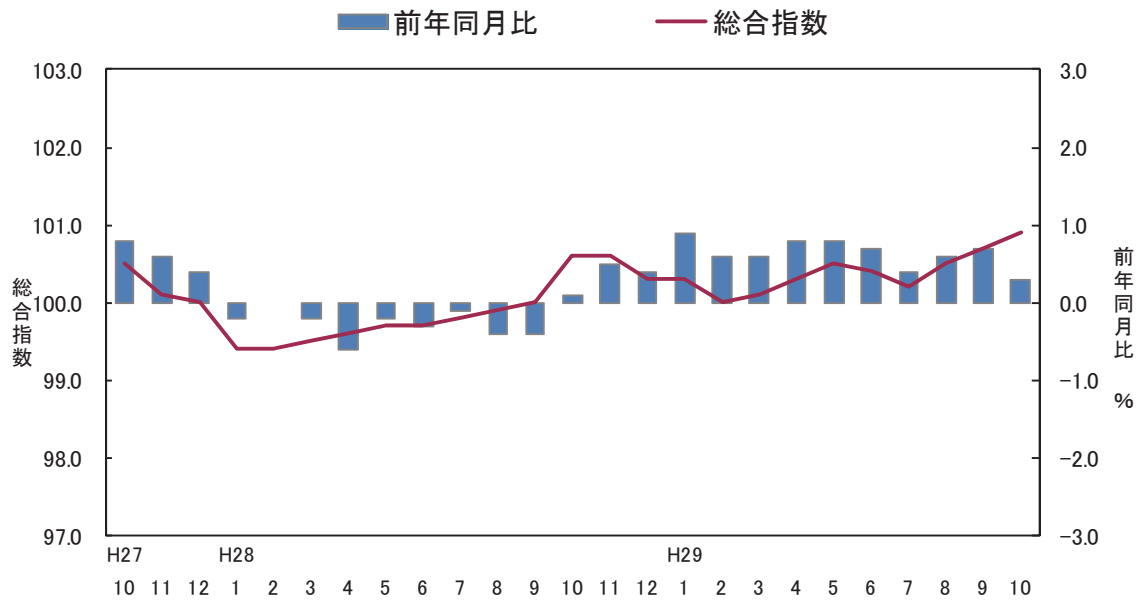
前月比	上昇した主なもの	下落した主なもの
	被服及び履物 0.6%	家具・家事用品 △0.5%
	食料 0.4%	保健医療 △0.3%
	交通・通信 0.3%	諸雑費 △0.2%
	教養娯楽 0.3%	
	住居 0.2%	

(高知市)

	総合	食料	住居	光熱・水道	家具・家事用品	被服及び履物	保健医療	交通・通信	教育	教養娯楽	諸雑費
ウェイト	10000	2577	2094	694	370	375	416	1512	203	1047	713
平成28年10月	100.6	103.7	99.7	95.6	99.9	104.7	100.5	97.2	100.0	101.7	100.2
平成29年9月	100.7	103.1	98.9	100.0	102.3	104.2	103.0	97.2	100.5	101.5	100.4
平成29年10月	100.9	103.5	99.1	100.0	101.9	104.8	102.7	97.4	100.5	101.8	100.1
前年同月比(%)	0.3	△0.2	△0.6	4.5	2.0	0.1	2.1	0.2	0.5	0.1	0.0
前月比(%)	0.2	0.4	0.2	0.0	△0.5	0.6	△0.3	0.3	0.0	0.3	△0.2
寄与度(前年同月比)	/	△0.06	△0.13	0.30	0.07	0.00	0.09	0.03	0.01	0.01	0.00
寄与度(前月比)	/	0.11	0.05	0.00	△0.02	0.02	△0.01	0.04	0.00	0.03	△0.01

高知市消費者物価指数は総務省統計局『小売物価統計調査』の調査票情報を独自集計したものです。

## 高知市消費者物価指数



### <参考> 全国消費者物価指数の動向 (平成29年10月分)

総合指数は平成27年を100として100.6となりました。

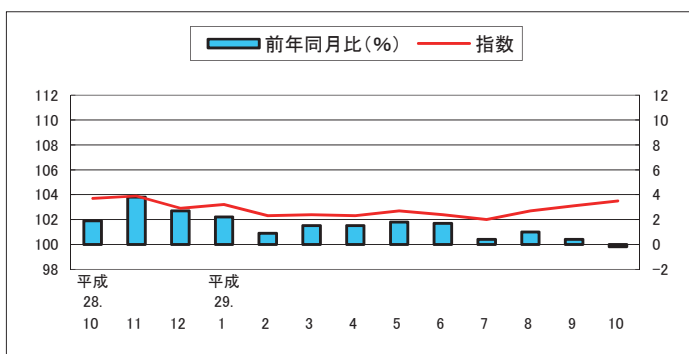
前月比は同水準となり、前年同月比は0.2%の上昇となりました。

(全国)

	総合	食料	住居	光熱・水道	家具・家事用品	被服及び履物	保健医療	交通・通信	教育	教養娯楽	諸雑費
ウェイト	10000	2623	2087	745	348	412	430	1476	316	989	574
平成28年10月	100.4	103.5	99.8	90.7	99.4	104.2	101.2	97.9	101.9	102.0	101.0
平成29年9月	100.5	102.9	99.7	96.2	98.1	103.6	103.0	97.8	102.3	101.3	101.0
平成29年10月	100.6	102.2	99.7	96.4	99.1	104.1	102.8	98.4	102.3	101.9	101.1
前月比 (%)	0.0	△ 0.7	0.1	0.1	0.9	0.4	△ 0.2	0.7	0.0	0.6	0.1
前年同月比 (%)	0.2	△ 1.3	△ 0.1	6.2	△ 0.3	△ 0.1	1.6	0.6	0.4	△ 0.1	0.2
寄与度(前月比)	/	△ 0.19	0.01	0.01	0.03	0.02	△ 0.01	0.10	0.00	0.06	0.01
寄与度(前年同月比)	/	△ 0.34	△ 0.02	0.42	△ 0.01	△ 0.01	0.07	0.08	0.01	△ 0.01	0.01

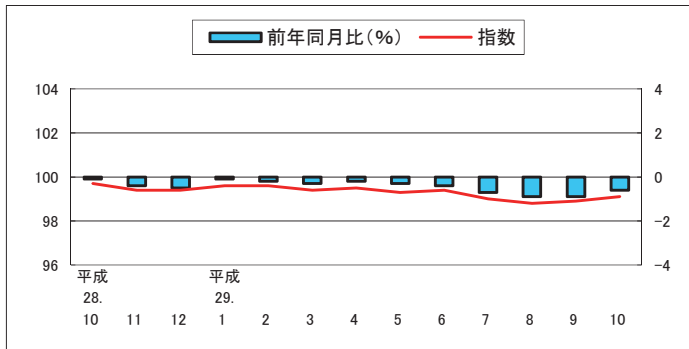
(1) 食料指数 103.5

前月比(+) 0.4%  
前年同月比(△) 0.2%



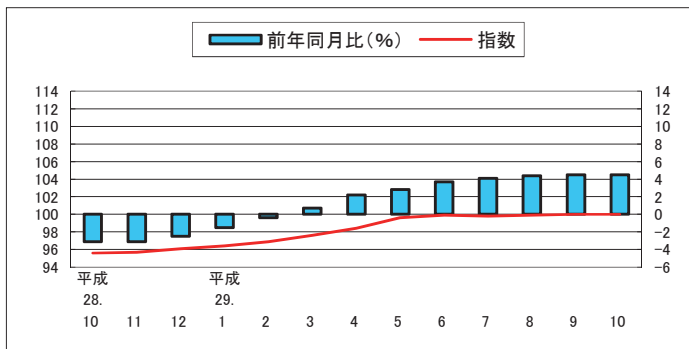
(2) 住居指数 99.1

前月比(+) 0.2%  
前年同月比(△) 0.6%



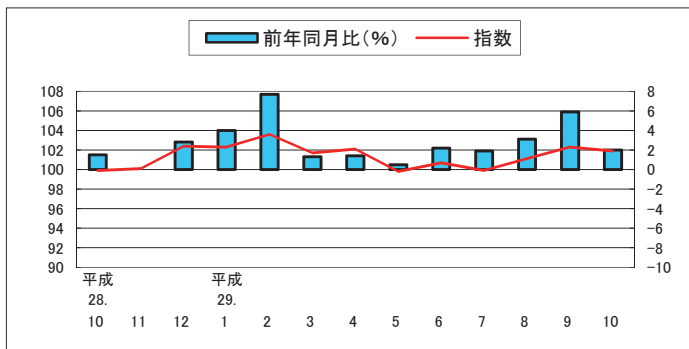
(3) 光熱・水道指数 100.0

前月比 0.0%  
前年同月比(+) 4.5%



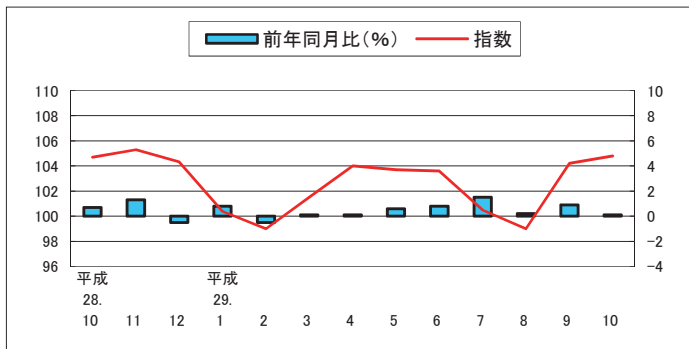
(4) 家具・家事用品指数 101.9

前月比(△) 0.5%  
前年同月比(+) 2.0%



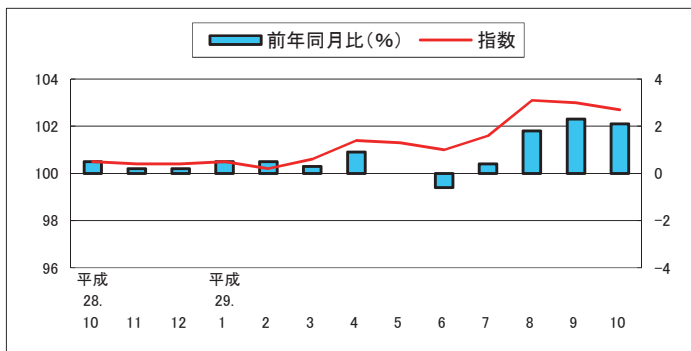
(5) 被服及び履物指数 104.8

前月比(+) 0.6%  
前年同月比(+) 0.1%



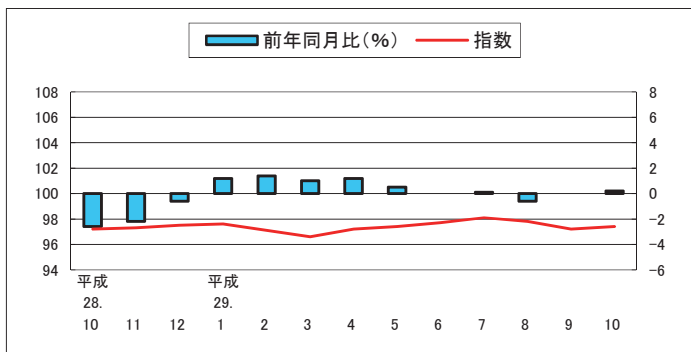
(6) 保健医療指数 102.7

前月比(△) 0.3%  
前年同月比(+) 2.1%



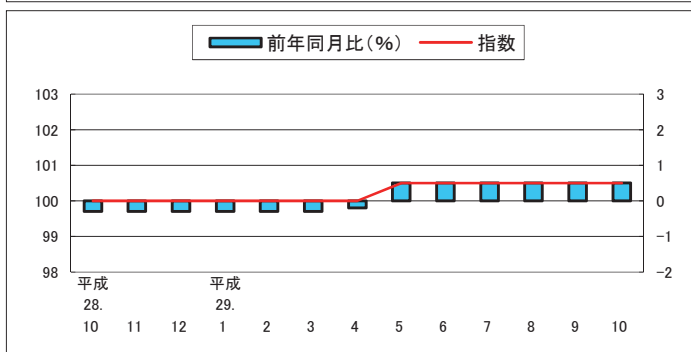
(7) 交通・通信指数 97.4

前月比(+) 0.3%  
前年同月比(+) 0.2%



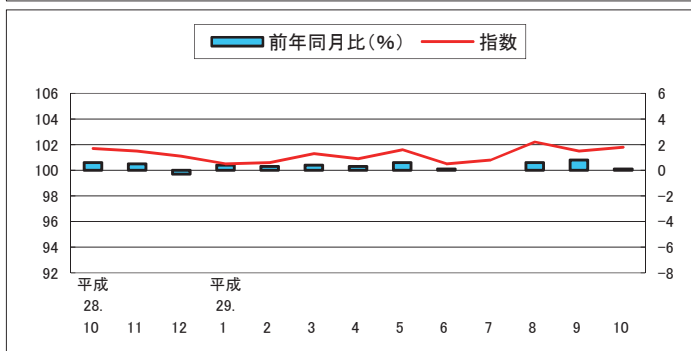
(8) 教育指数 100.5

前月比 0.0%  
前年同月比(+) 0.5%



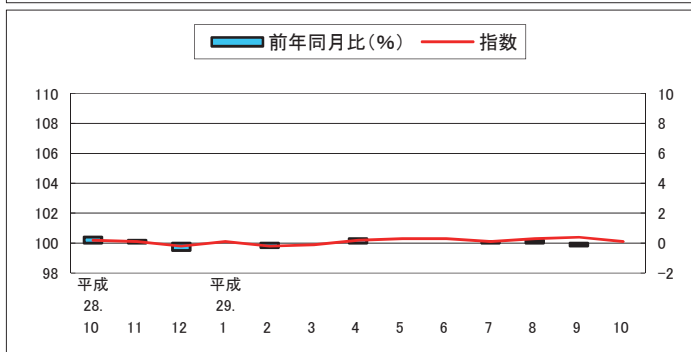
(9) 教養娯楽指数 101.8

前月比(+) 0.3%  
前年同月比(+) 0.1%



(10) 諸雑費指数 100.1

前月比(△) 0.2%  
前年同月比 0.0%



## 高知市中分類指数

(平成27年=100)

中分類	ウエイト	平成 28年 平均	平成 28年 10月	平成 29年 9月	平成 29年 10月	前月比 (%)	前年 同月比 (%)
<b>総 合</b>	<b>10000</b>	<b>99.9</b>	<b>100.6</b>	<b>100.7</b>	<b>100.9</b>	<b>0.2</b>	<b>0.3</b>
<b>食料</b>	<b>2577</b>	<b>101.8</b>	<b>103.7</b>	<b>103.1</b>	<b>103.5</b>	<b>0.4</b>	<b>△0.2</b>
穀類	196	103.6	105.9	104.3	105.5	1.2	△0.3
魚介類	205	105.6	108.0	108.8	114.2	4.9	5.7
肉類	202	101.7	100.7	104.4	105.4	1.0	4.6
乳卵類	104	99.8	100.0	99.1	98.7	△0.3	△1.3
野菜・海藻	240	99.8	114.1	101.6	97.6	△3.9	△14.5
果物	92	105.3	103.6	100.9	100.2	△0.8	△3.3
油脂・調味料	106	98.4	98.3	98.6	98.9	0.3	0.7
菓子類	212	103.3	105.0	106.1	106.7	0.6	1.6
調理食品	358	103.0	104.0	104.5	105.1	0.5	1.0
飲料	150	100.9	101.4	98.5	100.3	1.9	△1.0
酒類	143	99.4	99.5	101.8	101.8	0.0	2.3
外食	569	100.8	100.9	102.1	102.1	0.0	1.1
<b>住居</b>	<b>2094</b>	<b>99.7</b>	<b>99.7</b>	<b>98.9</b>	<b>99.1</b>	<b>0.2</b>	<b>△0.6</b>
家賃	1702	99.7	99.8	98.7	98.7	0.0	△1.2
設備修繕・維持	393	99.3	99.4	99.8	101.1	1.3	1.7
<b>光熱・水道</b>	<b>694</b>	<b>96.3</b>	<b>95.6</b>	<b>100.0</b>	<b>100.0</b>	<b>0.0</b>	<b>4.5</b>
電気代	347	97.0	96.7	102.6	102.3	△0.2	5.8
ガス代	178	94.0	91.7	95.4	95.9	0.5	4.5
他の光熱	18	76.9	77.0	94.7	94.7	0.0	22.9
上下水道料	151	100.0	100.0	100.0	100.0	0.0	0.0
<b>家具・家事用品</b>	<b>370</b>	<b>99.0</b>	<b>99.9</b>	<b>102.3</b>	<b>101.9</b>	<b>△0.5</b>	<b>2.0</b>
家庭用耐久財	109	97.3	99.4	110.3	109.4	△0.8	10.0
室内装備品	30	92.1	85.9	79.3	80.9	2.1	△5.9
寝具類	37	98.4	98.4	98.7	99.6	0.9	1.2
家事雑貨	71	104.3	105.6	109.3	108.5	△0.8	2.8
家事用消耗品	86	99.3	101.5	97.4	96.2	△1.2	△5.2
家事サービス	36	99.7	99.7	99.7	99.7	0.0	0.0
<b>被服及び履物</b>	<b>375</b>	<b>102.1</b>	<b>104.7</b>	<b>104.2</b>	<b>104.8</b>	<b>0.6</b>	<b>0.1</b>
衣料	143	100.5	104.0	103.9	104.7	0.8	0.6
和服	1	100.0	100.0	100.0	100.0	0.0	0.0
洋服	142	100.5	104.1	103.9	104.7	0.8	0.6
シャツ・セーター・下着類	125	103.5	105.6	102.8	103.4	0.6	△2.1
シャツ・セーター類	90	105.1	108.5	105.3	105.9	0.6	△2.3
下着類	35	99.6	98.4	96.3	96.9	0.6	△1.5
履物類	56	104.6	106.7	110.7	109.6	△1.0	2.7
他の被服	31	100.1	102.3	100.5	104.0	3.4	1.7
被服関連サービス	19	101.4	101.7	101.9	101.9	0.0	0.2

## 高知市中分類指数（続き）

（平成27年=100）

中 分 類	ウエイト	平成 28年 平均	平成 28年 10月	平成 29年 9月	平成 29年 10月	前月比 (%)	前年 同月比 (%)
<b>保健医療</b>	<b>416</b>	<b>100.6</b>	<b>100.5</b>	<b>103.0</b>	<b>102.7</b>	<b>△0.3</b>	<b>2.1</b>
医薬品・健康保持用摂取品	133	99.4	98.9	101.8	101.3	△0.5	2.4
保健医療用品・器具	76	99.2	98.5	98.1	97.2	△0.9	△1.3
保健医療サービス	206	102.0	102.3	105.5	105.6	0.1	3.2
<b>交通・通信</b>	<b>1512</b>	<b>97.0</b>	<b>97.2</b>	<b>97.2</b>	<b>97.4</b>	<b>0.3</b>	<b>0.2</b>
交通	170	99.4	98.8	98.7	98.6	△0.1	△0.2
自動車等関係費	842	95.4	96.8	98.8	98.8	0.0	2.1
通信	499	99.0	97.4	93.9	94.7	0.9	△2.8
<b>教育</b>	<b>203</b>	<b>100.1</b>	<b>100.0</b>	<b>100.5</b>	<b>100.5</b>	<b>0.0</b>	<b>0.5</b>
授業料等	153	100.2	100.2	100.8	100.8	0.0	0.6
教科書・学習参考教材	9	100.5	100.5	101.1	101.1	0.0	0.6
補習教育	40	99.3	99.0	99.0	99.0	0.0	0.0
<b>教養娯楽</b>	<b>1047</b>	<b>100.9</b>	<b>101.7</b>	<b>101.5</b>	<b>101.8</b>	<b>0.3</b>	<b>0.1</b>
教養娯楽用耐久財	89	100.9	101.7	94.5	97.9	3.6	△3.7
教養娯楽用品	221	101.1	101.3	103.4	101.6	△1.7	0.3
書籍・他の印刷物	141	100.5	100.5	100.9	100.9	0.1	0.4
教養娯楽サービス	596	100.9	102.1	102.0	102.6	0.6	0.5
<b>諸雑費</b>	<b>713</b>	<b>100.1</b>	<b>100.2</b>	<b>100.4</b>	<b>100.1</b>	<b>△0.2</b>	<b>0.0</b>
理美容サービス	127	100.1	100.1	100.1	100.1	0.0	0.0
理美容用品	166	100.6	101.2	100.6	99.4	△1.2	△1.8
身の回り用品	53	95.8	92.4	93.4	93.6	0.2	1.3
たばこ	75	101.2	101.7	102.4	102.8	0.4	1.1
他の諸雑費	292	100.3	100.6	101.1	101.1	0.0	0.5
<b>生鮮食品</b>	<b>368</b>	<b>104.0</b>	<b>114.3</b>	<b>104.9</b>	<b>104.8</b>	<b>△0.1</b>	<b>△8.3</b>
生鮮魚介	116	107.7	112.3	112.4	121.4	8.0	8.1
生鮮野菜	166	100.3	121.0	101.5	95.4	△5.9	△21.1
生鮮果物	86	106.0	104.2	101.4	100.5	△0.8	△3.5
<b>生鮮食品を除く総合</b>	<b>9632</b>	<b>99.7</b>	<b>100.0</b>	<b>100.5</b>	<b>100.7</b>	<b>0.2</b>	<b>0.7</b>
生鮮食品を除く食料	2209	101.5	102.0	102.8	103.3	0.5	1.3
持家の帰属家賃を除く総合	8738	99.9	100.7	101.0	101.2	0.2	0.6
持家の帰属家賃を除く住居	832	99.5	99.5	99.4	100.0	0.6	0.5
持家の帰属家賃を除く家賃	440	99.6	99.6	99.0	99.0	0.0	△0.6
持家の帰属家賃及び生鮮食品を除く総合	8370	99.7	100.1	100.8	101.1	0.2	1.0
エネルギー	773	91.3	91.9	98.2	98.2	0.0	6.9
食料(酒類を除く)及びエネルギーを除く総合	6793	100.1	100.3	100.1	100.2	0.1	△0.1
教育関係費	261	100.9	100.9	101.3	101.1	△0.2	0.2
教養娯楽関係費	1073	100.7	101.4	101.1	101.4	0.3	0.1
情報通信関係費	553	99.1	98.7	96.1	96.0	△0.1	△2.7
<b>生鮮食品及びエネルギーを除く総合</b>	<b>8858</b>	<b>100.4</b>	<b>100.8</b>	<b>100.7</b>	<b>101.0</b>	<b>0.2</b>	<b>0.2</b>







# 鉱工業生産指数の動向〈平成29年9月〉

高知県統計課  
823-9783

<概況>

－ 生産 対前月比 6.8%増 －

平成29年9月の高知県鉱工業生産指数(季節調整済指数)は、鉱工業総合で103.4と前月に比べ6.8%増となりました。

(平成22年＝100)

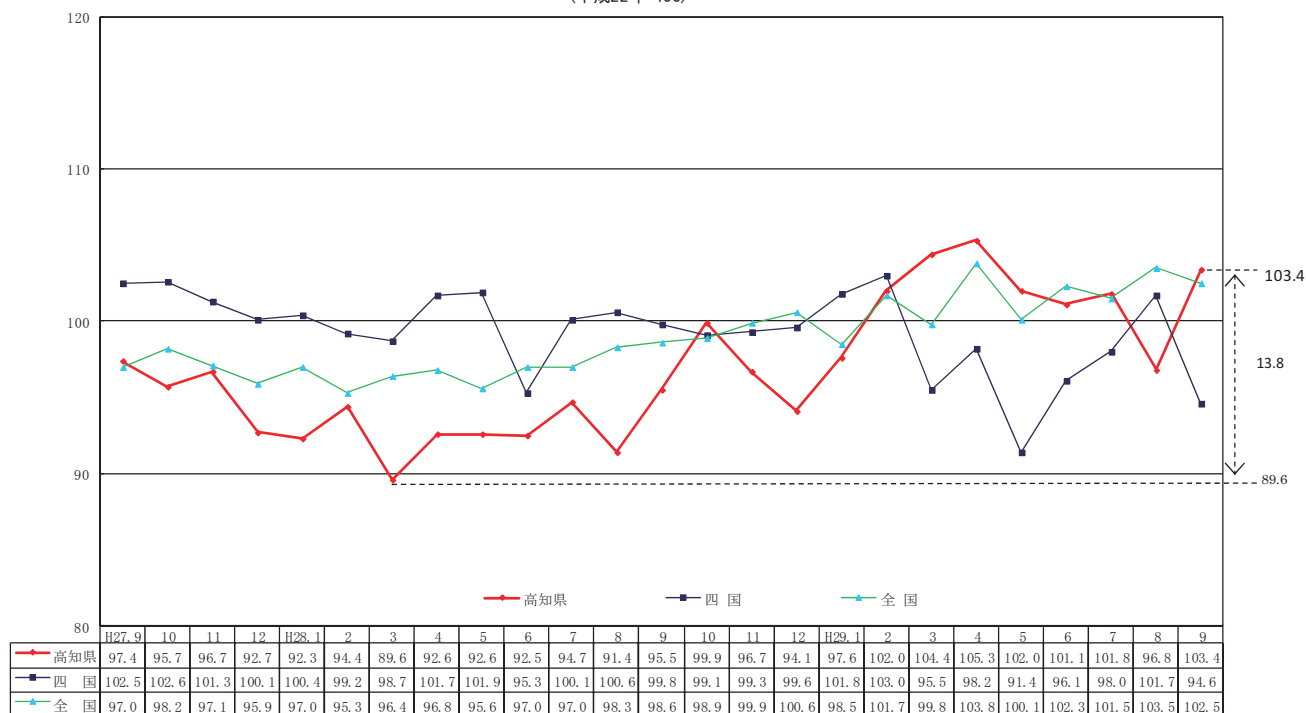
業 種	季節調整済		原指数
	指 数	増減率(前月比)%	増減率(前年同月比)%
鉱工業総合	103.4	6.8	7.4
製造工業総合	104.8	5.9	7.4
鉄鋼業	98.8	4.4	12.1
機械・電気機械工業	76.6	10.4	10.9
窯業・土石製品工業	101.2	△1.9	1.7
化学工業	82.9	25.8	5.1
パルプ・紙・紙加工品工業	93.6	△1.1	1.6
繊維工業	144.3	6.5	3.0
木材・木製品工業	129.9	1.4	10.5
食品工業	142.8	0.2	8.7
その他の工業	137.4	16.2	3.5
鉱業	96.0	△3.0	1.6

## 高知県の鉱工業生産指数

年 月	業 種	高知県の鉱工業生産指数					
		鉱工業総合	製造工業総合	鉄鋼業	機械・電気機械工業	窯業・土石製品工業	化学工業
ウ	エ	10,000.0	9,710.1	409.6	3,555.5	625.0	320.4
年 平 均	平成 24 年	95.8	95.6	98.7	84.3	101.0	94.3
	25	96.1	95.7	95.5	74.6	106.5	92.4
	26	97.8	97.5	100.6	74.6	110.0	93.3
	27	95.9	95.5	93.4	72.4	104.3	84.0
	28	94.1	93.9	88.7	61.1	98.7	71.9
原 指 数	平成28年 9 月	92.4	92.3	88.0	74.5	100.3	66.2
	10	97.1	97.1	92.0	65.5	109.9	69.9
	11	103.9	103.7	89.8	71.8	111.1	69.2
	12	98.8	98.8	87.3	51.4	109.0	90.5
	平成29年 1	94.4	94.2	89.1	64.6	102.9	87.9
	2	102.5	102.6	88.6	76.8	104.0	76.7
	3	114.8	115.1	96.7	92.7	103.8	83.4
	4	101.4	101.8	95.0	74.0	88.6	71.5
	5	98.6	98.1	82.7	75.9	93.6	74.6
	6	101.2	101.2	96.7	75.5	94.2	56.3
7	99.8	99.5	93.1	73.8	95.7	52.6	
8	95.3	95.2	92.6	72.8	94.0	54.4	
9	99.2	99.1	98.6	82.7	101.9	69.6	
	対前年同月比	107.4	107.4	112.1	110.9	101.7	105.1
季 節 調 整 済	平成28年 9 月	95.5	95.5	86.4	66.0	99.7	74.2
	10	99.9	99.6	89.6	64.2	98.5	71.0
	11	96.7	96.6	89.5	59.2	99.4	70.7
	12	94.1	94.1	86.9	59.4	97.9	79.9
	平成29年 1	97.6	96.8	97.1	64.8	99.5	74.6
	2	102.0	102.9	91.6	81.5	94.8	65.7
	3	104.4	106.7	91.1	95.2	100.3	62.1
	4	105.3	105.2	90.5	96.2	99.6	85.6
	5	102.0	99.3	85.0	74.7	105.4	73.4
	6	101.1	102.9	97.8	76.4	106.1	64.6
7	101.8	100.8	94.7	70.7	104.1	68.9	
8	96.8	99.0	94.6	69.4	103.2	65.9	
9	103.4	104.8	98.8	76.6	101.2	82.9	
	対前月比	106.8	105.9	104.4	110.4	98.1	125.8

※平成29年1月以降の季節指数は、暫定値として前年同月値を使用しています。

鉱工業生産指数の推移（季節調整済）  
（平成22年=100）

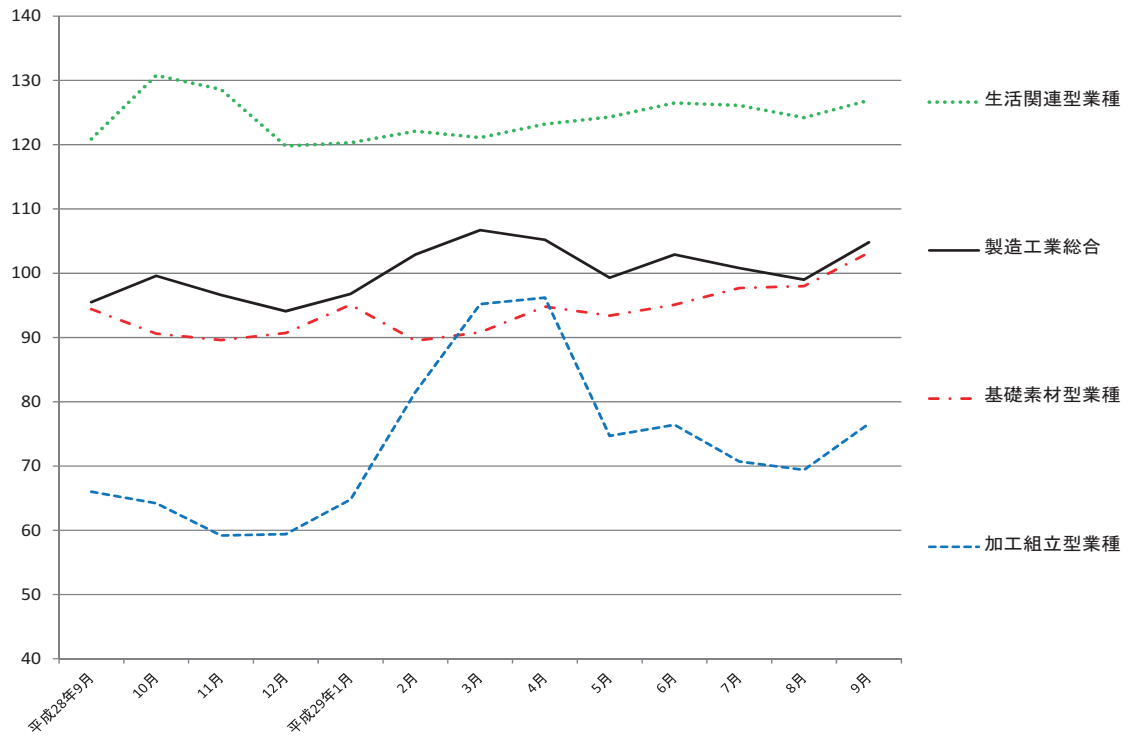


資料出所 四国：四国経済産業局・全国：経済産業省

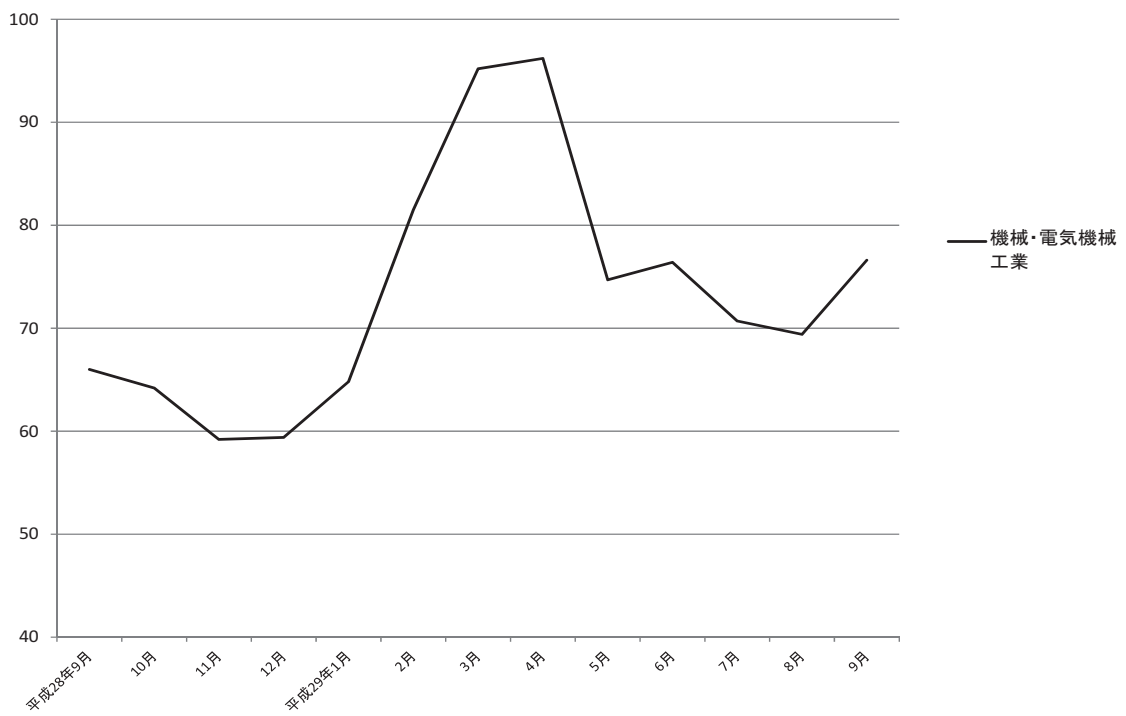
（平成22年＝100）

パルプ・紙・紙加工品工業	繊維工業	木材・木製品工業	食品工業	その他の工業	鉱業
1,314.7	328.8	420.7	2,223.7	511.7	289.9
90.4	109.9	99.5	106.5	119.2	102.7
93.9	142.5	102.4	112.2	128.7	109.5
89.7	134.6	113.8	115.2	147.1	110.1
90.2	125.0	114.3	117.8	136.3	107.9
91.1	144.0	105.7	130.2	141.2	102.2
85.8	142.9	108.6	108.2	127.5	98.1
92.3	145.0	102.9	131.3	150.4	98.0
102.7	143.6	102.9	144.2	151.9	110.8
86.2	143.4	102.9	166.4	137.2	99.1
84.5	129.1	108.6	130.7	129.8	99.4
92.6	129.8	108.6	142.5	137.4	98.3
101.0	137.4	114.3	157.7	156.2	106.9
100.2	133.1	108.6	143.0	136.1	87.2
96.9	145.8	108.6	123.6	137.6	116.1
97.8	159.6	114.3	131.0	150.0	102.9
96.0	152.5	120.0	130.5	140.8	107.9
87.4	137.5	114.3	129.4	108.9	98.2
87.1	147.2	120.0	117.7	131.9	99.7
101.6	103.0	110.5	108.7	103.5	101.6
90.0	138.3	117.1	134.4	124.1	90.9
91.2	149.1	103.4	152.0	149.2	105.2
100.9	145.4	98.8	139.6	163.3	103.1
88.8	145.6	97.9	124.9	147.7	96.7
87.4	139.1	109.3	134.4	153.1	103.7
93.3	135.3	105.8	137.8	147.7	103.2
93.8	134.3	109.6	135.3	133.9	103.7
96.4	136.2	103.6	137.1	131.8	93.0
93.0	149.1	109.9	130.8	134.5	114.0
96.2	143.9	111.7	139.4	137.0	97.8
96.9	144.8	123.1	136.5	127.2	112.6
94.6	135.5	128.1	142.5	118.2	99.0
93.6	144.3	129.9	142.8	137.4	96.0
98.9	106.5	101.4	100.2	116.2	97.0

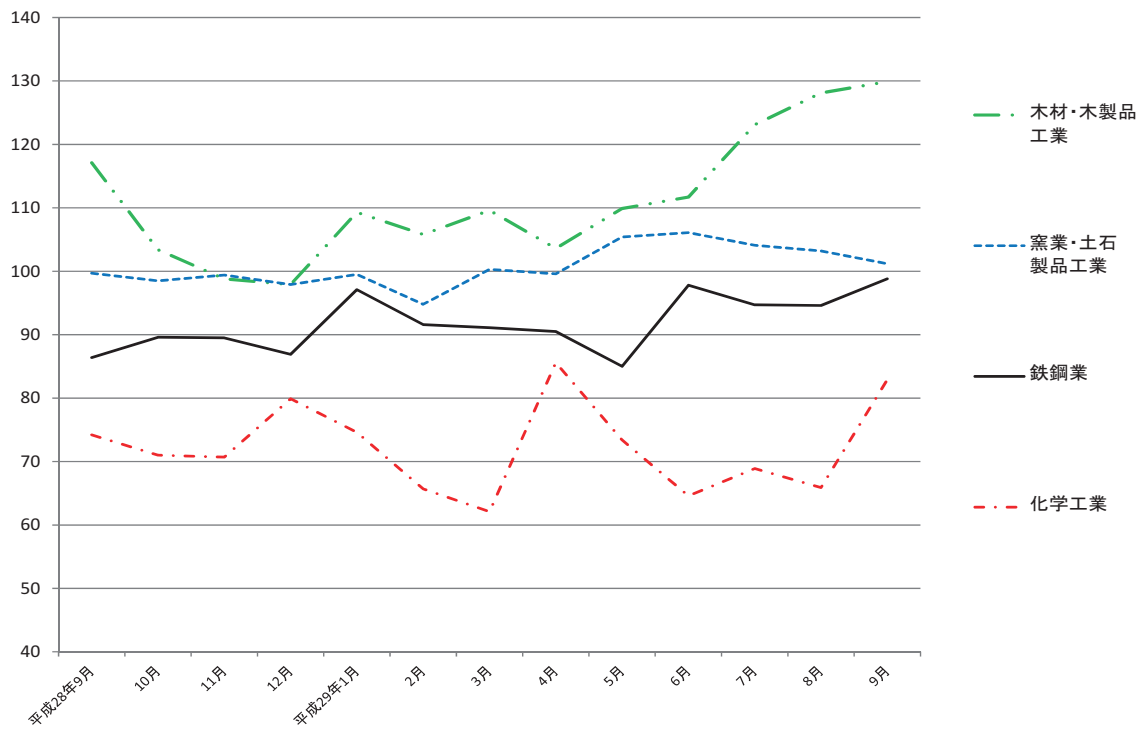
製造工業総合及び3分類平均



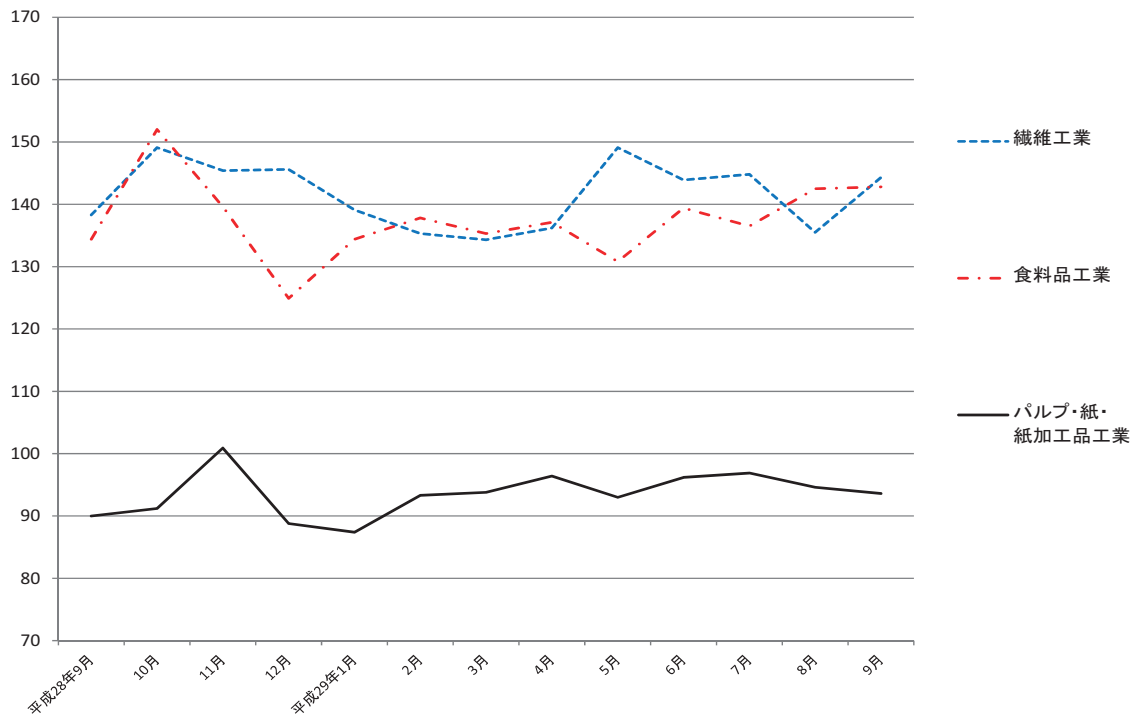
加工組立型業種



### 基礎素材型業種



### 生活関連型業種



# 毎月勤労統計調査地方調査 <平成29年9月分>

高知県統計課  
823-9783

平成29年9月

## 《 事業所規模 5人以上 》

### 1. 賃金の動き(1表参照)

		対前月比(差)	対前年同月比(差)
現金給与総額	248,400 円	△ 1.9 %	△ 1.1 %
きまって支給する給与	242,974 円	△ 1.6 %	△ 1.8 %
特別に支払われた給与	5,426 円	△ 865 円	1,569 円

### 2. 労働時間の動き(2表参照)

出勤日数	19.4 日	0.3 日	0.0 日
総実労働時間	147.5 時間	0.1 %	△ 1.1 %
所定外労働時間	9.1 時間	△ 5.2 %	△ 11.0 %

### 3. 雇用の動き(3表参照)

常用労働者数	221,251 人	0.8 %	2.5 %
パート労働者比率	23.8 %	△ 0.4 pt	△ 0.8 pt
労働異動率			
入職率	1.84 %		△ 0.06 pt
離職率	1.64 %		△ 0.25 pt

## 利用上の注意

- 平成29年1月分より、指数は、平成27年平均を100とする平成27年基準となりました。これに伴い、平成29年1月分以降と比較できるように、平成28年12月分までの指数を平成27年平均が100となるように改定しました。  
平成28年12月分までの増減率は、平成22年基準指数で計算したものです。したがって、改定後の指数で計算した場合と必ずしも一致しません。
- 「-」は該当データのないものを示し、「x」は標本数が寡少につき秘匿のため公表できないもの。「0」は集計単位未満のデータ量を示します。
- 「鉱業、採石業、砂利採取業」については、調査事業所数が少ないので公表しませんが、調査産業計には含まれます。
- 対前年同月増減率は指数により作成しています。実数で計算した場合に必ずしも一致しません。
- 平成22年1月分から日本標準産業分類(平成19年11月改定)に基づき表章しています。平成21年以前の結果との接続については、厚生労働省のWebページ(<http://www.mhlw.go.jp/toukei/list/dl/maikin-hyosyo.pdf>)を参照ください。
- 常用労働者とは、  
①期間を定めずに、又は1か月を超える期間を定めて雇われている者  
②日々又は1か月以内の期間を定めて雇われている者のうち、調査期間の前2か月間にそれぞれ18日以上雇われている者のいずれかに該当する者をいいます。
- パートタイム労働者とは、常用労働者のうち、  
①1日の所定労働時間が一般の労働者より短い者  
②1日の所定労働時間が一般の労働者と同じで1週の所定労働日数が一般の労働者より短い者のいずれかに該当する労働者のことです。また、一般労働者とは、常用労働者のうち、パートタイム労働者でない労働者です。
- 入職(離職)率とは、前月末労働者数に対する月間の入職(離職)者の割合(%)です。なお、入職(離職)者には、同一企業内での事業所間の異動者を含みます。

## <給与の構成について>

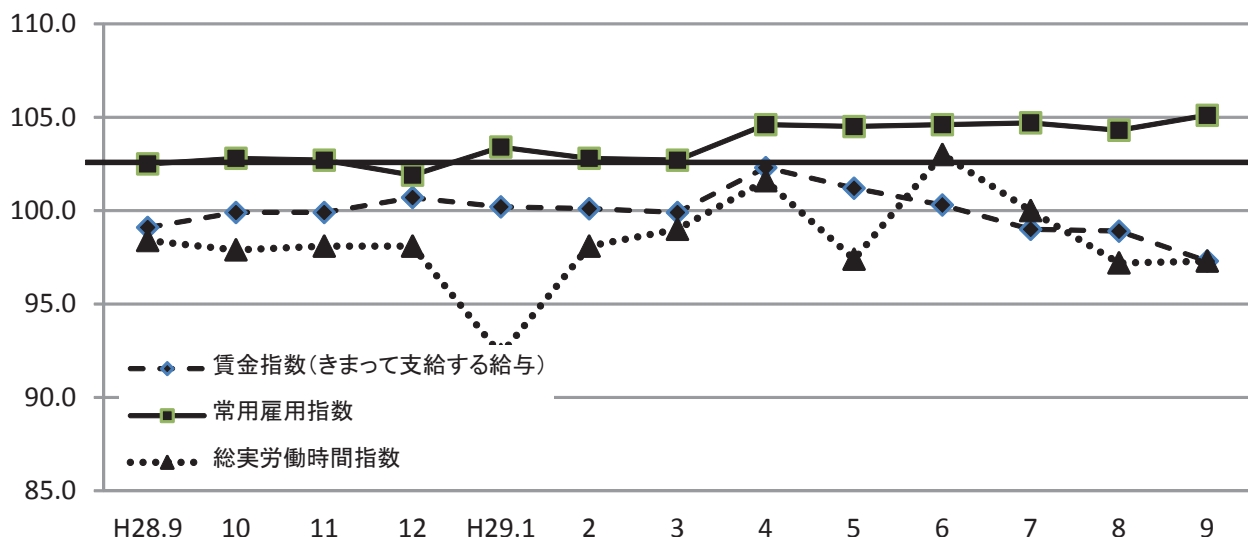
①現金給与総額	②きまって支給する給与		⑤特別に支払われた給与
	③所定内給与	④超過労働給与	
①=②+⑤	②=③+④	③	④
		③	④

- \*①現金給与総額は、社会保険料や所得税等を控除する前の総支給額です。
- \*③所定内給与とは、基本給、業績手当、職務手当等のことです。
- \*④超過労働給与とは、残業手当や深夜勤務手当等のことです。
- \*⑤特別に支払われた給与とは、賞与(いわゆるボーナス)、ベースアップの差額追給等のことです。





(図1)賃金・労働時間・常用雇用指数(平成27年平均=100)の変化(事業所規模5人以上)



《事業所規模 5人以上》

(3表) 常用労働者数および労働異動率

(単位:人、%、ポイント)

産 業	本調査期間末常用労働者数			労働異動率				
	対前月 増減率	対前年同月 増 減 率	パートタイム 労働者比率	入職率	対前年同月 増 減 差	離職率	対前年同月 増 減 差	
全国(調査産業計・確報値)	50,390,972	0.2	2.7	30.8	1.89	0.12	1.80	△ 0.04
高知県(調査産業計)	221,251	0.8	2.5	23.8	1.84	△ 0.06	1.64	△ 0.25
建設業	16,906	1.0	5.3	3.3	1.09	0.50	0.05	△ 0.39
製造業	18,027	6.6	4.5	15.0	0.70	0.28	0.88	△ 1.99
電気・ガス・熱供給・水道業	948	0.0	x	0.0	0.00	△ 0.97	0.00	x
情報通信業	3,251	0.8	△ 0.3	0.9	3.53	△ 0.06	2.73	△ 0.86
運輸業, 郵便業	13,519	1.0	5.1	25.8	2.34	1.97	1.37	1.16
卸売業, 小売業	45,238	0.0	3.2	33.4	1.40	△ 0.82	1.38	△ 0.59
金融業, 保険業	7,047	△ 1.1	△ 2.0	15.9	5.66	3.57	6.76	1.86
不動産業, 物品賃貸業	1,391	△ 2.5	△ 6.0	50.5	0.56	△ 0.46	3.02	2.75
学術研究, 専門・技術サービス業	3,960	△ 1.2	△ 1.9	8.4	1.20	1.20	2.40	2.20
宿泊業, 飲食サービス業	20,527	2.7	11.7	64.2	7.47	0.14	5.29	△ 1.52
生活関連サービス業, 娯楽業	5,863	△ 1.2	2.2	48.0	1.53	△ 1.17	2.78	0.08
教育, 学習支援業	16,613	0.6	△ 4.2	21.5	0.73	△ 1.17	0.18	0.12
医療, 福祉	51,906	△ 0.4	△ 0.8	11.7	0.69	△ 0.26	1.04	0.13
複合サービス業	3,876	△ 0.9	△ 0.1	4.5	0.33	0.18	1.25	0.89
サービス業(他に分類されないもの)	12,179	0.5	4.2	23.1	1.17	△ 1.39	0.68	△ 1.26

注) ①労働異動率については指数を作成していないので、実数による増減差です。

平成29年9月

《 事業所規模 5人以上 》

(4表) 産業別・就業形態別常用労働者数、月間給与額、労働時間数等

(単位:人、円、日、時間)

就業形態	産業	本調査期間末 労働者数	現金給与 総額	きまって 支給する 給与		特別に 支払われた 給与	出 勤 数	総 労働時間	実 所定内 労働時間	所定外 労働時間	
				所定内 給与	超過労働 給与						
一般労働者	調査産業計	168,620	296,747	289,669	266,829	22,840	7,078	20.5	165.7	154.6	11.1
	製造業	15,320	310,800	241,364	219,706	21,658	69,436	21.0	174.0	160.8	13.2
	卸売業,小売業	30,148	259,151	258,765	240,677	18,088	386	21.0	175.9	162.3	13.6
	医療,福祉	45,848	306,592	306,370	277,212	29,158	222	19.2	148.3	141.3	7.0
パートタイム 労働者	調査産業計	52,631	93,003	92,885	89,308	3,577	118	15.7	89.2	86.4	2.8
	製造業	2,707	103,153	103,153	101,197	1,956	0	19.1	103.5	101.8	1.7
	卸売業,小売業	15,090	101,086	100,972	98,688	2,284	114	17.8	108.1	106.0	2.1
	医療,福祉	6,058	154,924	154,876	152,145	2,731	48	15.5	92.2	91.0	1.2

平成29年9月





事業所規模 5人以上 続き

賃金指数(きまって支給する給与)

区分	調査産業計	建設業	製造業	電気・ガス・熱供給・水道業	情報通信業	運輸業,郵便業	卸売業,小売業	金融業,保険業
平成22年平均	92.2	87.6	95.9	85.8	96.6	99.8	84.1	90.6
23	95.7	87.2	102.9	86.6	95.8	86.4	90.3	89.3
24	94.8	88.4	103.2	82.7	80.5	85.1	85.2	91.4
25	94.0	98.0	98.5	72.4	82.2	90.7	84.6	100.4
26	95.6	102.1	96.3	99.0	84.4	90.6	85.1	99.4
27	100.0	100.0	100.0	100.0	100.0	100.0	100.0	100.0
28	98.5	111.8	101.4	x	101.6	100.3	88.0	95.4
平成28年9月	99.1	132.7	103.8	x	102.9	100.0	81.8	92.2
10月	99.9	137.7	106.0	x	102.1	98.2	81.8	93.5
11月	99.9	139.4	105.4	x	101.7	97.4	82.8	93.4
12月	100.7	139.2	101.8	x	104.8	100.3	84.0	93.9
平成29年1月	100.2	126.6	100.4	x	96.2	101.2	94.8	89.8
2月	100.1	136.0	97.5	x	97.2	101.4	91.9	90.4
3月	99.9	121.7	101.7	x	98.6	102.6	90.4	91.0
4月	102.3	134.9	101.8	x	101.3	107.1	92.1	96.4
5月	101.2	133.0	99.5	x	102.6	100.8	95.6	91.5
6月	100.3	126.3	103.6	x	99.2	102.6	90.9	93.2
7月	99.0	130.8	102.0	97.4	96.6	97.0	92.7	95.3
8月	98.9	136.2	96.1	96.7	93.8	93.9	95.5	96.0
9月	97.3	121.5	100.4	96.4	93.4	93.4	94.2	90.9

常用雇用指数

区分	調査産業計	建設業	製造業	電気・ガス・熱供給・水道業	情報通信業	運輸業,郵便業	卸売業,小売業	金融業,保険業
平成22年平均	98.2	96.1	130.7	185.9	85.5	110.2	97.3	104.0
23	98.2	94.1	125.1	220.5	106.4	112.0	97.0	107.8
24	100.3	92.7	129.4	223.0	107.1	104.3	97.8	105.3
25	100.7	92.7	132.8	238.4	105.2	101.8	98.1	104.0
26	100.7	97.2	122.5	165.5	101.9	101.2	100.2	100.2
27	100.0	100.0	100.0	100.0	100.0	100.0	100.0	100.0
28	102.0	104.4	105.8	x	100.2	103.1	101.8	95.2
平成28年9月	102.5	104.1	105.5	x	100.8	104.2	102.1	93.4
10月	102.8	104.8	104.7	x	99.7	102.0	102.7	92.8
11月	102.7	103.3	104.4	x	98.6	103.3	103.9	91.0
12月	101.9	103.2	98.8	x	99.7	102.9	103.8	91.4
平成29年1月	103.4	103.0	113.6	x	100.7	101.5	104.5	90.9
2月	102.8	105.6	102.8	x	100.1	102.9	103.6	90.8
3月	102.7	105.9	111.1	x	99.8	103.8	103.0	89.8
4月	104.6	107.9	112.1	x	100.2	107.8	103.5	94.4
5月	104.5	106.4	111.5	x	100.4	107.8	104.8	93.7
6月	104.6	107.4	114.0	x	100.9	107.0	105.1	93.5
7月	104.7	108.3	109.7	168.1	101.6	107.4	105.0	92.4
8月	104.3	108.5	103.4	167.8	99.7	108.4	105.4	92.5
9月	105.1	109.6	110.2	167.8	100.5	109.5	105.4	91.5

(H27年平均=100)

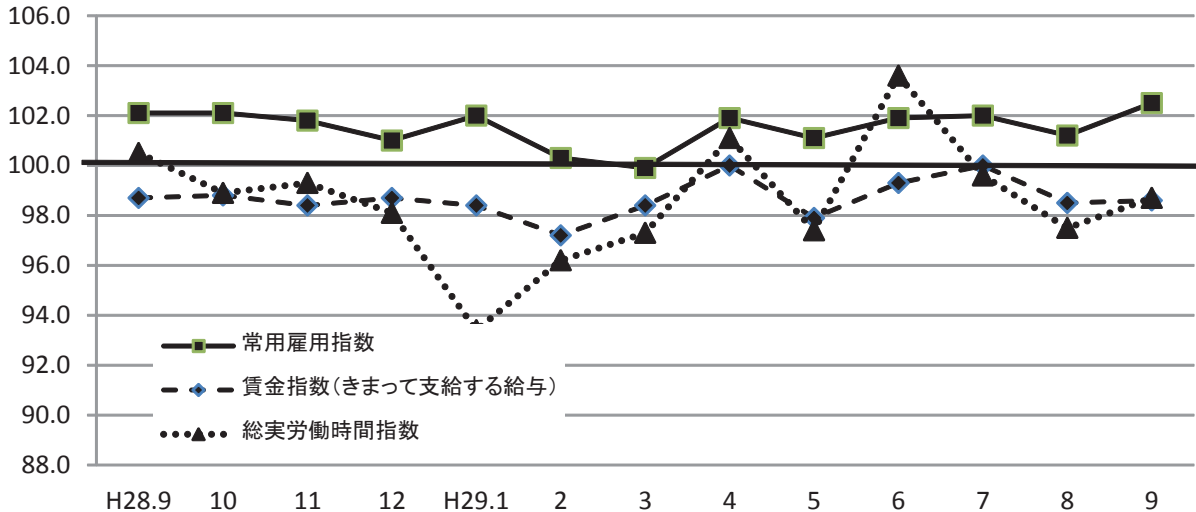
不動産業, 物品 賃貸業	学術研究, 専門・ 技術サービス業	宿泊業, 飲食 サービス業	生活関連サービ ス業, 娯楽業	教育, 学習支援 業	医療, 福祉	複合サービス業	サービス業(他 に分類されない もの)	区 分
131.7	100.4	106.1	93.3	105.7	88.7	98.2	115.5	平成22年平均
150.7	95.6	102.9	85.9	125.9	91.5	97.3	91.4	23
84.6	93.5	99.0	86.4	121.5	96.7	89.2	91.4	24
100.3	96.7	113.4	87.4	98.8	93.9	99.5	99.4	25
145.9	105.0	103.2	90.7	94.4	97.5	108.5	101.7	26
100.0	100.0	100.0	100.0	100.0	100.0	100.0	100.0	27
151.4	97.0	101.0	97.2	96.0	101.5	98.7	103.5	28
204.1	98.7	102.5	97.1	98.4	100.5	95.9	100.1	平成28年9月
215.2	96.2	105.0	98.4	98.3	100.8	94.3	108.9	10月
202.0	97.0	106.3	97.7	97.8	101.1	97.5	105.3	11月
200.9	96.6	110.3	98.1	96.0	103.2	99.5	101.0	12月
134.3	97.8	94.9	91.7	100.2	101.1	111.5	102.6	平成29年1月
131.2	100.3	103.5	84.2	102.0	97.9	108.9	108.4	2月
140.4	100.3	101.6	84.3	102.4	101.0	114.4	104.5	3月
141.8	97.6	111.2	88.5	101.6	102.6	109.1	100.9	4月
137.2	100.2	109.6	97.6	98.9	100.4	111.1	102.2	5月
130.1	95.8	98.5	86.4	102.7	101.8	111.3	107.0	6月
105.2	91.4	98.5	97.0	96.1	99.1	113.2	98.6	7月
105.9	94.3	103.8	95.1	94.3	97.3	112.2	99.4	8月
102.4	91.5	92.7	96.0	95.8	98.4	115.9	99.4	9月

(H27年平均=100)

不動産業, 物品 賃貸業	学術研究, 専門・ 技術サービス業	宿泊業, 飲食 サービス業	生活関連サービ ス業, 娯楽業	教育, 学習支援 業	医療, 福祉	複合サービス業	サービス業(他 に分類されない もの)	区 分
115.7	116.8	103.1	111.9	94.1	84.5	79.1	95.4	平成22年平均
112.3	122.4	95.8	109.7	97.7	85.7	76.9	96.1	23
104.2	117.5	98.1	106.3	98.8	92.6	74.4	100.2	24
98.0	113.2	96.0	107.0	95.9	95.0	72.2	104.6	25
86.8	107.3	95.0	100.7	96.2	98.9	69.3	102.8	26
100.0	100.0	100.0	100.0	100.0	100.0	100.0	100.0	27
101.0	96.3	111.1	102.1	102.2	99.4	92.1	101.8	28
100.8	94.4	114.4	101.0	102.7	99.9	98.4	104.0	平成28年9月
100.8	94.6	117.6	106.6	102.0	99.4	98.7	106.6	10月
101.0	95.6	115.9	108.4	101.9	98.4	98.5	107.5	11月
100.8	96.4	110.6	105.7	101.9	98.6	98.7	110.4	12月
101.2	96.4	111.5	103.8	102.4	98.3	98.0	109.1	平成29年1月
99.8	96.4	114.3	101.9	102.2	98.6	98.1	110.3	2月
99.8	96.4	111.8	102.4	98.3	98.2	94.2	109.4	3月
99.3	94.1	121.4	102.6	99.9	99.7	98.8	107.6	4月
98.4	94.1	121.1	104.5	97.7	99.3	99.6	108.6	5月
98.2	94.1	118.9	104.3	97.2	99.5	99.4	108.7	6月
96.9	94.1	123.9	106.2	97.1	99.6	99.7	108.5	7月
97.1	93.7	124.5	104.5	97.9	99.4	99.2	107.9	8月
94.8	92.6	127.8	103.2	98.4	99.1	98.3	108.4	9月



(図1)賃金・労働時間・常用雇用指数(平成27年平均=100)の変化(事業所規模30人以上)



《事業所規模 30人以上》

(3表) 常用労働者数および労働異動率

(単位:人、%、ポイント)

産業	本調査期間末常用労働者数				労働異動率			
	対前月 増減率	対前年同月 増減率	パートタイム 労働者比率	入職率	対前年同月 増減差	離職率	対前年同月 増減差	
全国(調査産業計・確報値)	28,367,472	0.1	1.7	25.3	1.69	0.15	1.58	△ 0.04
高知県(調査産業計)	112,433	1.2	0.4	20.8	1.19	△ 0.05	1.08	△ 0.25
建設業	x	x	x	x	x	x	x	x
製造業	10,787	11.7	△ 2.6	10.7	0.61	△ 0.06	0.78	△ 1.40
電気・ガス・熱供給・水道業	x	x	x	x	x	x	x	x
情報通信業	2,079	△ 0.1	0.8	1.4	0.00	△ 0.29	0.14	△ 0.15
運輸業, 郵便業	7,883	0.0	△ 0.7	21.1	1.55	1.36	1.59	1.25
卸売業, 小売業	19,267	0.3	3.8	43.0	1.55	△ 0.48	1.20	△ 0.95
金融業, 保険業	2,747	1.1	1.2	12.9	2.95	△ 0.10	1.80	△ 1.51
不動産業, 物品賃貸業	x	x	x	x	x	x	x	x
学術研究, 専門・技術サービス業	1,899	△ 0.1	△ 0.2	6.5	0.05	0.05	0.11	△ 0.31
宿泊業, 飲食サービス業	4,503	3.9	4.5	47.1	3.23	△ 2.97	1.58	△ 0.66
生活関連サービス業, 娯楽業	2,465	0.7	△ 1.4	50.9	1.96	△ 1.20	1.27	△ 1.89
教育, 学習支援業	9,661	0.2	△ 5.6	31.0	0.54	△ 1.38	0.30	0.19
医療, 福祉	37,704	△ 0.5	0.6	7.0	0.72	0.16	1.21	0.13
複合サービス業	1,846	△ 0.7	△ 5.4	0.0	0.70	0.39	1.40	0.69
サービス業(他に分類されないもの)	5,851	0.7	△ 0.3	43.8	2.13	1.06	1.41	△ 0.18

注) ①労働異動率については指数を作成していないので、実数による増減差です。

平成29年9月

《事業所規模 30人以上》

(4表) 産業別・就業形態別常用労働者数、月間給与額、労働時間数等

(単位:人、円、日、時間)

就業形態	産業	本調査期間末 労働者数	現金給与 総額	きまって 支給する 給与		特別に 支払われた 給与	出勤 日数	総 労働時間	実 所 定 内 労働時間	所 定 外 労働時間	
				所 定 内 給 与	超 過 勞 働 給 与						
一般労働者	調査産業計	89,019	319,719	306,840	279,642	27,198	12,879	20.0	161.5	151.0	10.5
	製造業	9,631	370,638	260,221	232,553	27,668	110,417	21.0	175.7	161.8	13.9
	卸売業, 小売業	10,979	240,019	240,019	222,207	17,812	0	21.1	174.2	162.5	11.7
	医療, 福祉	35,060	335,342	335,317	299,325	35,992	25	18.8	148.5	140.7	7.8
パートタイム 労働者	調査産業計	23,414	109,212	109,212	104,728	4,484	0	16.1	93.6	90.5	3.1
	製造業	1,156	118,830	118,830	114,426	4,404	0	18.9	122.5	118.6	3.9
	卸売業, 小売業	8,288	107,374	107,374	104,150	3,224	0	18.3	112.0	109.2	2.8
	医療, 福祉	2,644	210,130	210,130	204,093	6,037	0	14.3	88.0	85.6	2.4

平成29年9月







事業所規模 30人以上 続き

賃金指数(きまって支給する給与)

区分	調査産業計	建設業	製造業	電気・ガス・熱供給・水道業	情報通信業	運輸業,郵便業	卸売業,小売業	金融業,保険業
平成22年平均	97.8	102.8	104.1	85.0	105.7	86.4	103.9	87.9
23	99.4	99.8	106.5	x	112.2	94.3	107.7	86.9
24	99.0	93.6	101.4	80.7	101.2	86.6	111.6	87.1
25	96.4	97.3	97.1	79.8	99.4	86.4	106.2	88.7
26	95.1	101.4	92.3	x	98.1	86.1	102.4	88.5
27	100.0	100.0	100.0	100.0	100.0	100.0	100.0	100.0
28	99.0	x	99.1	x	98.9	96.7	102.5	98.3
平成28年9月	98.7	x	101.0	x	98.5	96.2	104.7	96.2
10月	98.8	x	103.0	x	97.3	95.7	101.6	95.7
11月	98.4	x	103.2	x	97.4	92.7	102.5	94.5
12月	98.7	x	95.4	x	97.8	98.2	101.4	98.1
平成29年1月	98.4	x	98.7	x	97.1	89.9	104.9	87.2
2月	97.2	x	95.8	x	96.0	90.8	99.0	87.6
3月	98.4	x	102.6	x	95.8	89.9	99.7	91.7
4月	100.0	x	103.1	x	97.6	94.2	104.2	97.5
5月	97.9	x	99.6	x	96.8	88.2	105.8	90.4
6月	99.3	x	104.5	x	96.1	93.3	106.2	93.0
7月	100.0	x	105.3	x	96.3	91.3	104.0	96.3
8月	98.5	x	98.0	x	96.5	90.9	110.9	97.7
9月	98.6	x	104.2	x	92.2	91.6	105.5	87.1

常用雇用指数

区分	調査産業計	建設業	製造業	電気・ガス・熱供給・水道業	情報通信業	運輸業,郵便業	卸売業,小売業	金融業,保険業
平成22年平均	97.5	105.5	128.9	136.2	96.4	106.3	97.1	118.1
23	96.7	107.7	110.7	x	104.5	105.3	99.6	108.3
24	101.0	104.5	126.9	132.2	102.8	101.9	99.8	104.9
25	100.5	98.8	122.8	139.7	99.4	100.2	99.1	105.6
26	100.5	97.7	119.3	x	99.3	98.6	101.4	100.5
27	100.0	100.0	100.0	100.0	100.0	100.0	100.0	100.0
28	101.3	x	99.4	x	101.1	103.4	103.3	95.3
平成28年9月	102.1	x	100.4	x	101.0	104.3	103.6	95.3
10月	102.1	x	98.3	x	101.0	101.7	105.6	95.3
11月	101.8	x	98.2	x	101.2	103.7	106.2	93.8
12月	101.0	x	88.6	x	101.2	103.6	107.1	93.5
平成29年1月	102.0	x	99.1	x	101.6	102.0	107.3	93.6
2月	100.3	x	82.8	x	101.7	103.5	105.7	93.2
3月	99.9	x	93.9	x	101.3	103.8	102.9	94.9
4月	101.9	x	94.2	x	103.1	106.3	104.4	95.9
5月	101.1	x	93.8	x	103.4	103.0	104.6	96.4
6月	101.9	x	97.4	x	102.9	103.9	105.5	95.8
7月	102.0	x	97.5	x	102.6	103.2	106.2	94.9
8月	101.2	x	87.5	x	101.9	103.6	107.2	95.3
9月	102.5	x	97.8	x	101.8	103.6	107.5	96.4





## 新設住宅：利用関係別戸数

資料：国土交通省総合政策局  
03-5253-8111

(単位：戸)

	全 国	四 国	高 知 県				
			計	持 家	貸 家	給 与 住 宅	分 譲 住 宅
平成 24 年度	893 002	19 451	2 662	1 627	587	75	373
25	980 025	23 958	3 612	1 903	1 009	76	624
26	880 470	19 226	2 755	1 501	757	13	484
27	920 537	20 038	2 722	1 445	870	11	396
28	974 137	22 109	3 116	1 590	1 057	24	445
平成 29 . 5	78 481	1 737	176	122	40	-	14
6	87 456	2 106	354	141	177	-	36
7	83 234	2 132	322	121	173	12	16
8	80 562	2 025	342	138	148	-	56
9	83 128	1 861	313	134	66	-	113
10	83 057	1 956	256	122	84	5	45

用語の定義：持家……建築主が自分で居住する目的で建築するもの  
 貸家……建築主が賃貸する目的で建築するもの  
 給与住宅…会社、官公署、学校等がその社員、職員、教員等を居住させる目的で建築するもの  
 分譲住宅…建て売り又は分譲の目的で建築するもの

## 大型小売店販売状況

資料：四国経済産業局ホームページ  
087-811-8509

(単位：百万円)

	店 舗 数	総 合	衣 料 品	身 の 回 り 品	飲 食 料 品	家 庭 用 品	そ の 他 の 商 品	食 堂 ・ 喫 茶
平成 24 年	24	73 194	12 591	2 852	44 967	2 112	9 804	108
25	24	72 950	12 203	2 789	45 516	2 038	9 550	96
26	24	72 363	11 452	2 748	45 719	1 954	9 511	96
27	24	71 971	10 938	2 946	46 045	1 932	9 010	96
28	24	71 527	10 527	2 788	46 546	1 926	8 636	94
平成 28 . 10	24	5 830	958	220	3 740	154	659	7
平成 29 . 5	24	5 877	885	220	3 821	158	715	11
6	24	5 602	812	180	3 727	147	662	8
7	24	6 122	868	220	4 008	158	784	7
8	24	5 894	620	184	4 105	166	740	7
9	24	5 336	651	223	3 596	151	650	7
10	24	5 824	894	189	3 781	165	702	7

(注) 毎年3月頃、年間補正により前年の確報値は修正される場合がある。

## 電 力 需 要 実 績

資料：経済産業省 資源エネルギー庁 電力・ガス事業部 電力市場整備室  
03-3501-1748

(単位：千kWh)

	総 計	特 別 高 圧	高 圧	低 圧
平成 28 年度	4 288 586	466 041	1 745 378	2 077 167
平成 29 . 3	370 859	39 301	139 986	191 572
4	341 786	38 750	125 778	177 258
5	324 436	40 514	131 837	152 085
6	313 105	41 982	141 488	129 635
7	371 444	42 623	173 840	154 981
8	421 035	41 378	177 879	201 778

(注) 電力自由化に伴い、平成28年4月分以降から四国電力(株)がデータの公表をされなくなったため、資源エネルギー庁のデータを利用する。

## 金 融 機 関 別 預 金 残 高

資料: 日本銀行高知支店ホームページ  
822-0001

(単位: 百万円)

	高 知 県		
	1) 国 内 銀 行	信 用 金 庫 ・ 信 用 組 合	2) 農 漁 協 ほ か
平成 24 年度末	2 528 713	810 069	1 080 476
25	2 529 370	846 635	1 087 586
26	2 580 509	877 426	1 096 497
27	2 590 566	899 985	1 110 274
28	2 628 211	915 292	1 130 953
平成 29 . 5	2 674 479	919 869	1 142 669
6	2 707 553	927 551	1 167 685
7	2 669 161	926 307	1 160 928
8	2 666 789	929 701	<b>1 160 102</b>
9	2 678 968	926 032	...
10	2 635 838	928 670	...

(注) 1) 国内銀行は都銀・地銀・信託・第2地方銀行協会加盟行  
2) 農漁協ほかは農協・漁協・商工中金・労働金庫・信漁連

## 金 融 機 関 別 貸 出 残 高

資料: 日本銀行高知支店ホームページ  
822-0001

(単位: 百万円)

	高 知 県		
	1) 国 内 銀 行	信 用 金 庫 ・ 信 用 組 合	2) 農 漁 協 ほ か
平成 24 年度末	1 467 596	159 942	415 853
25	1 476 484	150 263	408 171
26	1 508 176	147 441	396 816
27	1 515 326	141 876	386 733
28	1 528 837	142 783	377 406
平成 29 . 5	1 502 055	141 866	371 467
6	1 507 185	140 913	370 946
7	1 507 470	141 149	369 616
8	1 511 514	141 048	<b>369 047</b>
9	1 507 474	142 337	...
10	1 504 825	141 311	...

(注) 1) 国内銀行は都銀・地銀・信託・第2地方銀行協会加盟行  
2) 農漁協ほかは農協・漁協・商工中金・労働金庫・日本政策金融公庫・信漁連

## 日 本 銀 行 券 受 払 高

資料: 日本銀行高知支店ホームページ  
822-0001

(単位: 高知県 百万円、全国 億円)

	高 知 県			全 国		
	受	払	受(△)・払超	受	払	受(△)・払超
平成 24 年	322 912	460 981	138 068	549 511	576 077	26 565
25	234 332	422 514	188 181	563 852	598 750	34 898
26	229 924	439 953	210 028	568 036	597 422	29 387
27	202 519	436 165	233 645	560 940	614 422	53 482
28	160 758	413 085	252 327	553 272	593 585	40 312
平成 29 . 6	8 571	35 711	27 139			
7	10 933	28 451	17 518			
8	12 858	33 495	20 636			
9	11 550	27 979	16 429			
10	9 598	32 114	22 516			
11	9 740	33 079	23 338			

(注) 日本銀行高知支店の公表にあわせ、受を(△)に変更した。







# 自動車保有車両状況

資料：四国運輸局ホームページ  
087-835-6351

(単位：台)

	総数	貨物用							乗合			乗用			特種(殊)用途用			二輪	
		普通	小型		被けん引	軽		普通	小型	普通	小型	軽四	普通	小型	大型特殊	小型	軽		
			四輪	三輪		四輪	三輪												
平成 24 年度末	556 018	12 583	20 192	11	380	107 913	31	541	850	78 285	126 022	177 672	7 998	1 382	1 649	9 180	11 329		
25	558 880	12 536	19 676	10	393	106 190	31	534	835	79 580	122 836	184 539	8 025	1 382	1 639	9 263	11 411		
26	560 502	12 625	19 431	9	410	104 476	31	509	849	80 016	119 618	190 806	7 980	1 352	1 645	9 374	11 371		
27	560 414	12 697	19 161	9	431	102 674	29	500	849	81 065	116 985	194 083	7 997	1 363	1 645	9 591	11 335		
28	561 611	12 757	18 962	8	441	101 136	27	513	851	83 466	115 267	196 118	7 944	1 389	1 626	9 800	11 306		
平成 29 . 5	564 102	12 757	18 954	8	447	101 529	27	512	846	83 903	115 069	197 783	7 941	1 383	1 626	9 896	11 421		
6	565 188	12 797	18 982	8	449	101 587	27	509	845	84 235	115 115	198 263	7 953	1 376	1 630	9 947	11 465		
7	565 993	12 782	18 980	8	450	101 668	27	513	843	84 480	115 092	198 699	7 946	1 380	1 636	9 986	11 503		
8	566 320	12 795	18 960	8	448	101 641	27	516	841	84 699	115 010	198 861	7 945	1 389	1 629	10 014	11 537		
9	567 558	12 805	19 004	8	449	101 697	27	518	845	85 117	115 039	199 446	7 963	1 393	1 633	10 046	11 568		
10	567 487	12 810	18 991	8	449	101 641	27	520	839	85 247	114 717	199 562	7 955	1 392	1 633	10 103	11 593		

# 交通事故件数及び死傷者数

資料：県警察本部交通企画課  
826-0110

(単位：人・件)

	死傷者			事故件数										1) 飲酒事故 件数
	総数	死者	負傷者	総数	酒酔い	最高速度違反	信号無視	右左折違反	追越し違反	前方不注意	その他	(うち)無免許運転		
平成 24 年	3 710	53	3 657	3 276	1	16	114	127	29	742	2 247	14	33	
25	3 352	42	3 310	2 959	2	9	125	114	40	753	1 916	11	19	
26	3 043	41	3 002	2 690	3	10	82	170	32	634	1 759	10	19	
27	2 762	30	2 732	2 391	-	6	85	173	30	536	1 561	6	17	
28	2 489	42	2 447	2 193	2	3	66	136	33	525	1 428	12	25	
平成 29 . 6	159	1	158	145	-	-	6	7	3	30	99	-	3	
7	156	3	153	135	-	2	5	9	1	36	82	1	1	
8	173	5	168	156	-	1	6	6	3	35	105	-	1	
9	134	1	133	117	-	-	2	7	1	25	82	-	1	
10	191	3	188	165	-	-	5	7	2	39	112	-	2	
11	170	2	168	153	-	-	2	9	4	33	105	-	1	

(注) 1) は、事故発生の第一原因のみでなく、原付以上のすべての酒気帯び運転を含む。  
ただし、事故件数は物損事故を除く。

# 貨物輸送

(単位：旅客=人 / 貨物=船舶 t、航空 kg)

		貨物				
3) 航空		船舶 (高知港)		4) 航空		
乗客	降客	移輸出	移輸入	発送	到着	
604 715	605 962	2 667 882	1 817 366	2 461 524	596 258	平成 24 年
650 796	651 552	2 788 340	1 863 065	2 381 514	658 723	25
668 355	664 998	2 912 009	1 820 647	2 719 070	785 420	26
666 323	665 770	2 779 813	1 959 288	2 941 909	736 489	27
640 412	705 256	2 838 037	1 835 602	2 861 230	682 687	28
55 208	55 197	233 925	155 022	204 009	46 265	平成 29 . 6
60 501	62 074	294 355	116 456	174 172	50 524	7
75 514	74 065	202 102	146 338	180 039	53 653	8
61 163	61 560	...	...	187 030	58 464	9
64 708	64 744	...	...	207 710	46 508	10
67 436	69 029	...	...	204 649	66 903	11

(高速バス、空港連絡バスは除く。) 3) 旅客には通過客・国際線を含まない。H28.2から運賃無料の幼児を含む。 4) 貨物には郵便物を含まない。

平成29年度  
統計調査功績者各省大臣表彰・  
統計功績者高知県統計協会会長表彰

平成29年11月14日(火)、高知市の高知会館において、平成29年度統計調査功績者各省大臣表彰  
伝達式及び統計功績者高知県統計協会会長表彰式が行われ、受賞者の長年の功績をたたえました。

統計功績者は、各種統計調査のために尽力し、その業績・成績が特に顕著な功績のあった方です。



【 統計調査功績者各省大臣表彰受賞者（敬称略） 】

○総務大臣

労働力調査	松本 道雄（南国市）	林 博之（四万十市）
家計調査	鈴木 知佳子（高知市）	
平成28年経済センサス-活動調査(指導員)	(匿名希望)（高知市）	
平成28年経済センサス-活動調査(調査員)	秋山 ミキ（高知市）	
平成28年社会生活基本調査	曾我部 廣子（高知市）	
各種統計調査	岡添 豊彦（佐川町）	(匿名希望)（香南市）

○厚生労働大臣

毎月勤労統計調査(調査員)	宮尾 由紀（いの町）
毎月勤労統計調査(事業所)	株式会社城西館（高知市）
	社会福祉法人幡多福祉会 幡多希望の家（宿毛市）
	とさでん交通株式会社 航空部（南国市）

○経済産業大臣

動態統計	土居 知子（高知市）
------	------------

【 高知県統計協会会長表彰受賞者（敬称略） 】

高知県統計協会会長表彰	橋本 勝幸（四万十市）	北村 守重（大豊町）
	山本 幸雄（大豊町）	

# 高知県統計協会特別会員募集のご案内

高知県統計協会では、特別会員制度を設けております。ご入会いただいた会員には、下記区分により各種統計資料を無償配布するとともに、統計資料に関する優良図書をお送りいたします。

## 1 配布資料

### (1) A会員

刊行物名	発行時期	収録内容
統計高知	毎月 (年間12回)	最新の県内主要データ、最新の各種統計調査結果報告書を収録 高知県の主要指標、高知県推計人口及び人口動態、高知市消費者物価指数 高知県金融経済概況、鉱工業生産指数の動向、毎月勤労統計調査地方調査、 高知県の主要統計
高知県統計書	毎年	各分野にわたる統計データを収録した総合統計書 土地、気象、人口、労働、事業所、農業、林業、水産業、製造業及び鉱業、 建設及び住居、電気、ガス及び水道、運輸及び通信、商業、貿易及び観光、通貨及び金融、 家計及び物価、賃金、社会保障、県民経済計算及び生産指数、国税及び地方財政、 公務員及び選挙、教育、文化及び宗教、医療及び衛生、警察及び司法、 災害、事故及び公害
県勢の主要指標	毎年	各分野における都道府県別の順位と、高知県内市町村別の主要データを収録 自然環境、人口・世帯、経済基盤、財政、学校教育、社会教育・文化・スポーツ、労働、 家計、居住環境、社会保障、健康・医療、安全
高知県のすがた	毎年	地図・グラフ・主要統計表で県勢を見やすく表したパンフレット
高知市消費者物価指数年報	毎年	物価の変動を時系列で測定し、収録
毎月勤労統計調査地方調査年報	毎年	前年における高知県の雇用、賃金、労働時間の変動状況を収録
高知県の工業	実施年の翌年	工業統計調査結果を収録 事業者数、従業者数、製造品、製造品出荷額等
学校基本調査報告書	毎年	5月に実施した学校基本調査結果を収録 学校数、児童生徒数、教員数、卒業後の状況等
高知県の商業	実施年の翌年	商業統計調査結果
高知県の漁業	5年毎	漁業センサスの結果

(2) B会員には「統計高知」のみを配布します。

## 2 会費

年額 A会員 17,000円

B会員 8,000円

※どちらも郵送料込みの金額です。(毎年4月1日から翌年の3月31日まで)

### 【お問い合わせ先】

〒780-8570 高知市丸ノ内1丁目2-20

高知県総務部統計課内

高知県統計協会 担当 島田、西野、大倉

TEL 088-823-9344

FAX 088-823-9257

## 平成29年度の統計刊行物一覧表

刊行物名	収録内容	周期	刊行時期	担当
統計高知	最新の県内主要データ、最新の各種統計調査結果報告を掲載	月	毎月20日	統計普及
県民経済計算書 報告	平成26年度の県経済を生産・分配・支出の3面から把握し、規模や構造を明らかにする	年	刊行済 (29年4月)	県民経済分析
毎月勤労統計調査 地方調査年報	平成28年の雇用・給与・労働時間の毎月の変動及び年平均の結果を掲載	年	刊行済 (29年10月)	統計分析
高知県統計書	各分野にわたる統計データを収録した総合統計書	年	刊行済 (29年12月)	統計普及
高知県のすがた	地図・グラフ・主要統計表で県勢を見やすく表したパンフレット	年	30年3月	統計普及
県勢の主要指標	都道府県・県内市町村の主要データを順位を付して収録	年	30年3月	県民経済分析
高知市消費者 物価指数年報	平成29年平均の高知市消費者物価指数	年	30年3月	統計分析
学校基本調査報告書	平成29年度の学校に関する基本的事項を掲載	年	30年3月	人口統計

# 2018年(平成30年)版 県民手帳 高知家手帳 好評販売中

ご購入は お早めに！

## 販売価格

- ポケット版 (9×14.5cm) 500円
- デスク版 (13×21cm) 750円

2018年版の表紙の色は青色です♪  
最新の情報も満載!!  
とっても便利な手帳です!!

- ・七 曜 表
- ・行事予定表
- ・郷土のおもな行事

日	月	火	水	木	金	土	日
	1	2	3	4	5	6	7
8	9	10	11	12	13	14	15
16	17	18	19	20	21	22	23
24	25	26	27	28	29	30	31

月間行事予定表

日	月	火	水	木	金	土	日
1	2	3	4	5	6	7	8
9	10	11	12	13	14	15	16
17	18	19	20	21	22	23	24
25	26	27	28	29	30	31	

週間行事予定表

## ・資料編

- 資 料：高知県の位置から市町村別主要統計まで各種統計をすぐに利用可能  
(全国からみた高知県、市町村便覧等)
- 官 公 庁：各課の電話番号、県内主要団体・機関や中央主要官庁の住所を記載  
(高知県組織機構一覧、中央官庁一覧、都道府県庁等)
- 生 活：急な文書作成もこれさえあれば大丈夫  
(家庭の儀式、書簡用語等)
- 便 覧：各種の便利な便覧等を多数掲載  
(印紙税額一覧表、旅券の申請・交付、戸籍法による届出等)
- そ の 他：日の出日の入り、災害伝言サービス等

お求めは、次の書店やコンビニ等でも購入できます。

- 県内TSUTAYA全店 ○蔦谷書店フジグラン(高知店・葛島店・野市店・四万十店)
- 県庁生協(本庁・西庁・安芸・吾川・高岡・中村 各支部) ○県内サニーマーケット(一部店舗を除く)
- 県内ローソン全店 ○県内セブンイレブン全店 ○県内ファミリーマート(一部店舗を除く)
- 県内サークルK全店 ○宮脇書店(イオンモール高知店・高須店・新中土佐店・イオン高知旭町店)
- 官報販売所 ○金高堂 ○日新館書店 ○内田文昌堂 ○とさ屋 ○てんこす ○須崎市道の駅
- とまと書房(天王店・佐川店)○明屋書店(四万十川店・須崎店・宿毛店)
- 高知県アンテナショップ「まるごと高知」(東京銀座) ○LoFt(ロフト)(東京)