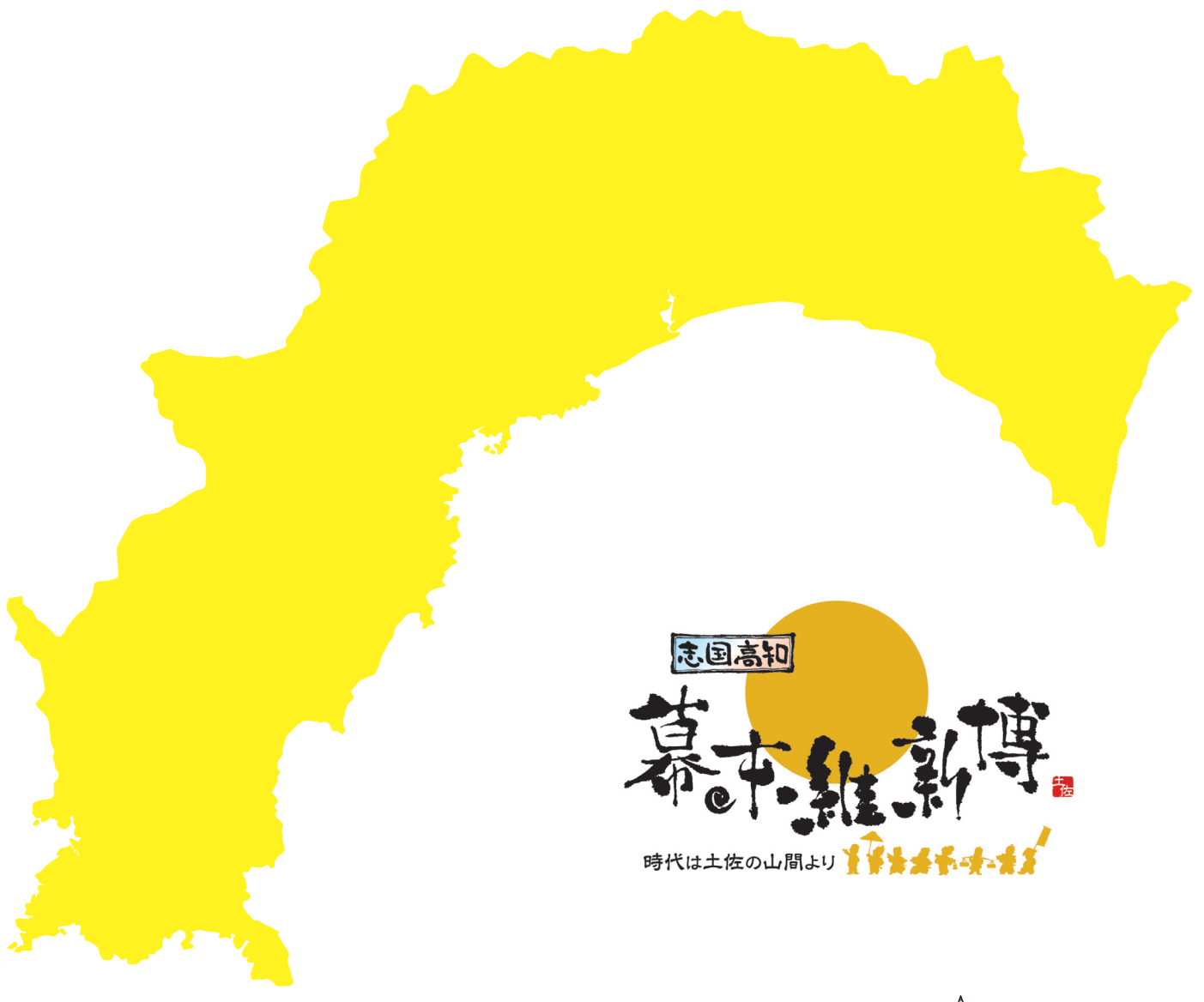


No. 611 2018. 2



STATISTICS KOCHI

統計高知



高知県総務部統計課
高知県統計協会



統計調査
にご理解
ご協力を。

目 次

統計資料

- 高知県の主要指標 2
- 高知県推計人口及び人口動態
 - ・平成30年1月1日現在の結果概要 4
 - 〈統計表一覧〉男女別、年齢別・割合(3区分)、世帯数 6
 - 男女別、年齢別(5歳階級) 8
 - 自然動態、社会動態 13
- 高知県金融経済概況〈平成30年2月公表〉 14
- 高知市消費者物価指数〈平成29年12月分〉 18
- 鉱工業生産指数の動向〈平成29年11月〉 26
- 毎月勤労統計調査地方調査〈平成29年11月分〉 30

高知県の主要統計 44

その他

- 高知県統計協会特別会員募集のご案内 50
- 平成29年度の統計刊行物一覧表

＜利用者のために＞

- | | |
|---|--|
| <p>1 統計表によっては、端数処理の関係で総計と内訳の合計が一致しない場合があります。</p> <p>2 特に注意書きのない限り、統計表の「年」は暦年(1月～12月)、「年度」は会計年度(4月～翌年3月)を示します。</p> <p>3 人口については、平成27年国勢調査人口速報集計(平成27年10月1日現在)結果をもとに、平成27年11月1日まで遡及し、各月1日現在の推計人口を掲載しています。</p> | <p>4 表中の符号は、つぎのとおりです。</p> <p>「△」…減少またはマイナス数値</p> <p>「0」…単位未満(表章単位に満たないもの)</p> <p>「—」…皆無(該当数値がないもの)</p> <p>「…」…不詳(数値が得られないもの)</p> <p>「x」…数値が秘匿されているもの</p> <p>「p」…暫定数値・速報数値</p> <p>「r」…訂正数値・確定数値</p> |
|---|--|

高 知 県 の

	人 口						世 帯 数
	総 数	男	女	15歳未満	15～64歳	65歳以上	
	人	人	人	人	人	人	世帯
平成 25 年(度)	742 481	348 861	393 620	88 013	425 200	229 268	320 444
26	735 125	345 559	389 566	86 268	414 011	234 846	319 555
27	* 728 276	* 342 672	* 385 604	* 84 728	* 404 527	* 239 021	* 319 011
28	720 907	339 274	381 633	82 865	396 254	241 788	318 939
29	713 465	335 998	377 467	…	…	…	318 753
平成 29 . 1	719 554	338 738	380 816	82 325	394 803	242 426	318 707
2	718 756	338 350	380 406	82 091	394 095	242 570	318 488
3	718 103	338 079	380 024	81 983	393 297	242 823	318 176
4	715 374	336 610	378 764	81 753	390 665	242 956	317 469
5	715 564	336 851	378 713	81 728	390 682	243 154	319 127
6	715 034	336 646	378 388	81 583	390 326	243 125	319 116
7	714 615	336 467	378 148	81 541	389 817	243 257	318 987
8	714 230	336 328	377 902	81 316	389 426	243 488	318 928
9	713 789	336 140	377 649	81 196	388 955	243 638	318 825
10	713 465	335 998	377 467	81 058	388 503	243 904	318 753
11	713 170	335 881	377 289	80 927	388 260	243 983	318 931
12	712 830	335 705	377 125	80 886	387 912	244 032	318 812
平成 30 . 1	712 357	335 519	376 838	80 743	387 407	244 207	318 496
備 考	年の時系列は各年10月1日現在、月の時系列は各月1日現在の推計値(平成27年国勢調査確定値基準)。但し、* が付与されている数値は、国勢調査の結果。						
資 料 出 所	高 知 県 統 計 課						
関連ページ	4～13						

	物 価	賃 金		労 働			
	2) 消費者物価指数(高知市)	調査産業計 平均賃金	3) 賃金指数		3) 調査産業計 雇用指数	有 効 求 人 倍 率	就 職 率
			名 目	実 質			
		円				倍	%
平成 25 年(度)	96.2	282 604	92.6	96.9	100.7	0.76	35.3
26	98.9	295 001	95.7	97.0	100.7	0.84	35.4
27	100.0	300 281	100.0	100.0	100.0	0.98	35.9
28	99.9	294 241	98.1	98.2	102.0	1.13	37.3
29	100.5	…	…	…	…	…	…
平成 29 . 1	100.3	254 295	84.7	84.4	103.4	1.15	27.7
2	100.0	251 284	83.7	83.6	102.8	1.16	35.0
3	100.1	303 566	101.2	101.0	102.7	1.16	50.6
4	100.3	261 848	87.3	86.9	104.6	1.17	34.9
5	100.5	265 289	88.4	87.7	104.5	1.15	37.8
6	100.4	443 712	147.9	147.0	104.6	1.13	38.9
7	100.2	300 167	100.0	99.6	104.7	1.16	35.5
8	100.5	253 267	84.4	83.7	104.3	1.17	32.9
9	100.7	248 400	82.8	82.0	105.1	1.18	36.6
10	100.9	248 480	82.8	81.8	104.3	1.21	38.6
11	101.1	251 479	83.8	82.6	104.3	1.26	36.9
12	101.2	…	…	…	…	1.28	40.4
平成 30 . 1	…	…	…	…	…	…	…
備 考	総合指数	「毎月勤労統計調査」(事業所規模5人以上)			季節調整値 (年度平均は実数)		
資 料 出 所	総務省統計局	高知県統計課			高知労働局 職業安定課		
関連ページ	18～25	30～43			44		

主 要 指 標

指数：1) 平成22年=100 2)、3) 平成27年=100

商 業 工 業				電 力 需 要 高圧・低圧 総 計	国内銀行の預貸金合計		
1) 鉱工業生産指数			大型小売店 販売状況		預 金 残 高	貸 出 残 高	
総 合	鉱 業	製 造 工 業					
			百万円	千kWh	百万円	百万円	
96.1	109.5	95.7	72 950	…	2 529 370	1 476 484	平成 25 年(度)
97.8	110.1	97.5	72 363	…	2 580 509	1 508 176	26
95.9	107.9	95.5	71 971	…	2 590 566	1 515 326	27
94.1	102.2	93.9	71 527	4 288 586	2 628 211	1 528 837	28
…	…	…	…	…	…	…	29
97.6	103.7	96.8	6 035	409 731	2 614 229	1 505 935	平成 29 . 1
102.0	103.2	102.9	5 040	382 228	2 611 722	1 517 892	2
104.4	103.7	106.7	5 782	370 859	2 628 211	1 528 837	3
105.3	93.0	105.2	5 533	341 786	2 680 157	1 509 389	4
102.0	114.0	99.3	5 877	324 436	2 674 479	1 502 055	5
101.1	97.8	102.9	5 602	313 105	2 707 553	1 507 185	6
101.8	112.6	100.8	6 122	371 444	2 669 161	1 507 470	7
96.8	99.0	99.0	5 894	421 035	2 666 789	1 511 514	8
103.4	96.0	104.8	5 336	362 322	2 678 968	1 507 474	9
105.6	101.7	100.4	5 824	319 082	2 635 838	1 504 825	10
98.0	107.0	97.0	5 660	…	2 672 105	1 505 841	11
…	…	…	7 894	…	2 692 307	1 527 914	12
…	…	…	…	…	…	…	平成 30 . 1

季節調整済指数(年平均は原指数)		四国電力のデータが公表されなくなった為変更	年別は年度末(3月末)残高 国内銀行=都銀・地銀・信託・第2地方銀行協会加盟行	備 考
高 知 県 統 計 課	四国経済産業局	資源エネルギー庁	日本銀行 高知支店	資 料 出 所
26～29	45	45	46	関連ページ

青果物の卸売数量及び価格				自 動 車 保有台数	交 通 事 故				
野 菜 計		果 実 計			総 数	件 数	死 傷 者		
数 量	価 格	数 量	価 格				総 数	死 者	負 傷 者
t	1kg当たり円	t	1kg当たり円	台	件	人	人	人	
38 577	245	17 194	327	558 880	2 959	3 352	42	3 310	平成 25 年(度)
37 928	241	16 145	343	560 502	2 690	3 043	41	3 002	26
37 486	267	15 085	378	560 414	2 391	2 762	30	2 732	27
36 083	283	14 907	398	561 611	2 193	2 489	42	2 447	28
…	…	…	…	…	…	…	…	…	29
2 759	269	1 207	368	566 520	160	183	1	182	平成 29 . 1
2 818	266	1 634	318	566 795	139	165	6	159	2
3 084	270	1 576	335	561 611	180	210	3	207	3
2 996	286	1 021	428	563 337	157	172	1	171	4
3 300	258	972	448	564 102	142	160	-	160	5
2 883	253	923	415	565 188	145	159	1	158	6
2 840	224	1 021	464	565 993	135	156	3	153	7
2 963	247	1 168	447	566 320	156	173	5	168	8
3 313	236	1 091	404	567 558	117	134	1	133	9
3 570	216	1 284	347	567 487	165	191	3	188	10
3 218	286	1 299	325	567 663	153	170	2	168	11
3 261	347	1 616	454	567 770	141	156	3	153	12
…	…	…	…	…	129	137	4	133	平成 30 . 1

高知市中央卸売市場	年は年度末台数		備 考
高知市卸売市場 市場課	高知運輸支局	高知県警察本部交通企画課	資 料 出 所
48	49	49	関連ページ

高知県の推計人口 月報 (平成30年1月1日現在)

<人口>

	712,357 人	(男 335,519 人、女 376,838 人)
・前月差	△ 473 人	(男 △ 186 人、女 △ 287 人)
・前年同月差	△ 7,197 人	(男 △ 3,219 人、女 △ 3,978 人)

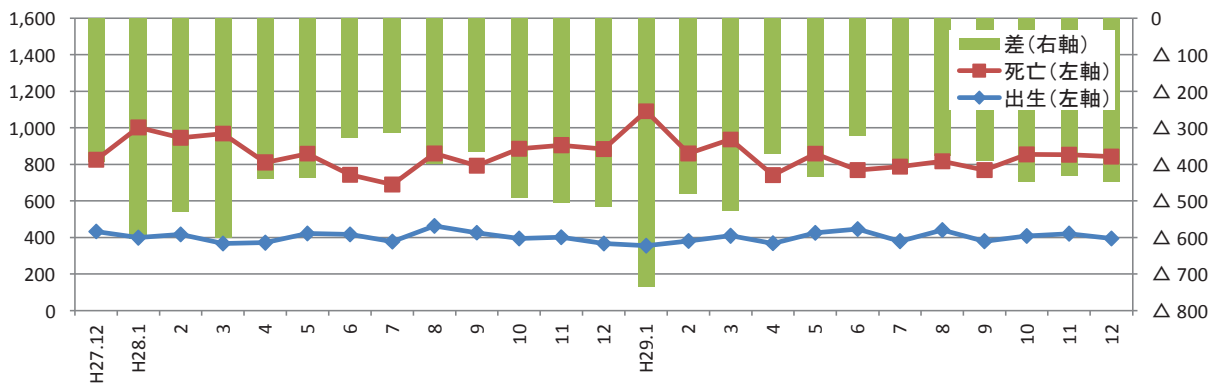
平成29年12月中の人口動態は473人の減少

○自然増減(出生と死亡の差)

12月中の出生数から死亡数を引いた自然増減は、447人の減少となった。

	出生数	死亡数	自然増減
男	201	413	△ 212
女	195	430	△ 235
総数	396	843	△ 447

自然増減の推移(人)



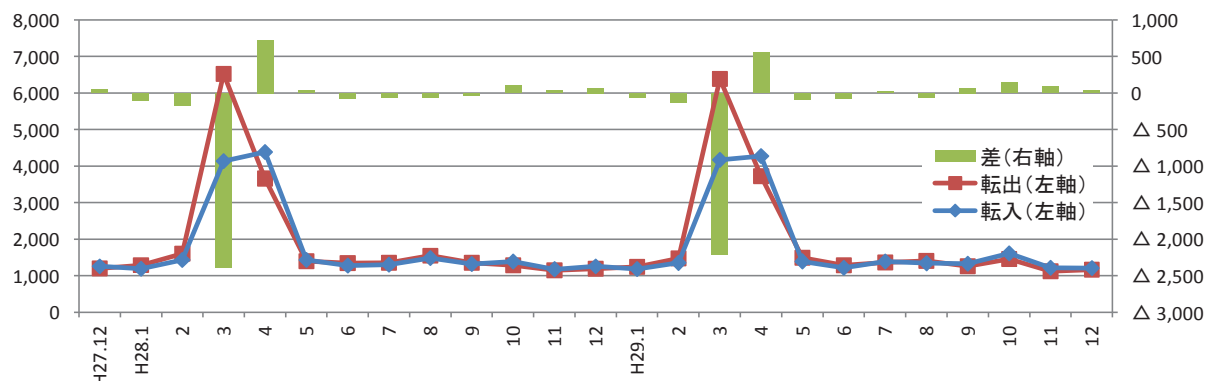
○社会増減(転入と転出の差)

12月中の転入から転出を引いた社会増減は、26人の減少となった。

転入 ①=②+③	転入者		転出 ④=⑤+⑥	転出者		社会増減 ⑦=①-④	うち「転入者-転出者」 ⑧=②-⑤
	②	記載その他 ③		⑤	削除その他 ⑥		
1,228 人	1,210 人	18 人	1,254 人	1,172 人	82 人	△ 26 人	38

※転入及び転出には、県外だけでなく県内市町村間の移動も含む。

社会増減(⑧転入者-転出者)の推移(人)



〈参考：高知県の推計人口及び世帯数の推移〉

単位：人、世帯

年 月	総 数	男	女	世帯数
平成 17年	* 796,292 *	374,435	421,857	* 324,439
18年	798,244	376,423	421,821	—
19年	790,576	372,322	418,254	—
20年	782,626	368,095	414,531	—
21年	776,277	365,108	411,169	—
22年	* 764,456 *	359,134	405,322	* 321,909
23年	756,390	355,136	401,254	322,052
24年	749,460	351,885	397,575	321,195
25年	742,481	348,861	393,620	320,444
26年	735,125	345,559	389,566	319,555
27年	* 728,276 *	342,672	385,604	* 319,011
28年	720,907	339,274	381,633	318,939
29年	713,465	335,998	377,467	318,753
平成28年 1月	727,082	342,166	384,916	318,825
2月	726,363	341,812	384,551	318,605
3月	725,657	341,510	384,147	318,387
4月	722,676	339,903	382,773	317,717
5月	722,979	340,178	382,801	319,080
6月	722,565	340,021	382,544	319,194
7月	722,170	339,802	382,368	319,186
8月	721,794	339,622	382,172	319,127
9月	721,327	339,417	381,910	319,067
10月	720,907	339,274	381,633	318,939
11月	720,529	339,153	381,376	319,009
12月	720,068	338,967	381,101	318,992
平成29年 1月	719,554	338,738	380,816	318,707
2月	718,756	338,350	380,406	318,488
3月	718,103	338,079	380,024	318,176
4月	715,374	336,610	378,764	317,469
5月	715,564	336,851	378,713	319,127
6月	715,034	336,646	378,388	319,116
7月	714,615	336,467	378,148	318,987
8月	714,230	336,328	377,902	318,928
9月	713,789	336,140	377,649	318,825
10月	713,465	335,998	377,467	318,753
11月	713,170	335,881	377,289	318,931
12月	712,830	335,705	377,125	318,812
平成30年 1月	712,357	335,519	376,838	318,496

(注1) *が付与された数値は国勢調査の結果です。年の時系列は各年10月1日現在(18～21年は10月31日現在)、月の時系列は各月1日現在の推計値です。

(注2) 平成18年から平成21年までの人口は住民基本台帳人口による調査結果です。

(注3) 人口及び世帯数は、国勢調査結果(平成22年11月から平成27年9月までは平成22年確定値、平成27年11月以降は平成27年確定値)を基礎とし、これに毎月の住民基本台帳等の増減数を加算した推計値です。

<年齢(3区分)別人口>

単位:人

	総数	男	女	15歳未満			15～64歳			65歳以上		
				総数	男	女	総数	男	女	総数	男	女
県計	712,357	335,519	376,838	80,743	41,212	39,531	387,407	192,349	195,058	244,207	101,958	142,249
市計	585,286	275,480	309,806	68,953	35,183	33,770	327,492	161,758	165,734	188,841	78,539	110,302
郡計	127,071	60,039	67,032	11,790	6,029	5,761	59,915	30,591	29,324	55,366	23,419	31,947
高知市	333,217	155,277	177,940	41,411	21,163	20,248	195,256	94,446	100,810	96,550	39,668	56,882
室戸市	12,753	6,071	6,682	942	488	454	5,615	2,903	2,712	6,196	2,680	3,516
安芸市	16,994	8,067	8,927	1,694	856	838	8,514	4,320	4,194	6,786	2,891	3,895
南国市	47,585	22,560	25,025	5,941	3,056	2,885	26,921	13,409	13,512	14,723	6,095	8,628
土佐市	26,429	12,862	13,567	2,878	1,522	1,356	13,942	7,217	6,725	9,609	4,123	5,486
須崎市	21,961	10,725	11,236	2,099	1,058	1,041	11,404	6,056	5,348	8,458	3,611	4,847
宿毛市	20,204	9,375	10,829	2,279	1,117	1,162	10,418	5,160	5,258	7,507	3,098	4,409
土佐清水市	13,032	6,084	6,948	1,022	518	504	5,654	2,807	2,847	6,356	2,759	3,597
四万十市	33,725	15,879	17,846	3,911	1,977	1,934	17,785	8,879	8,906	12,029	5,023	7,006
香南市	32,478	15,610	16,868	4,151	2,097	2,054	17,946	9,113	8,833	10,381	4,400	5,981
香美市	26,908	12,970	13,938	2,625	1,331	1,294	14,037	7,448	6,589	10,246	4,191	6,055
安芸郡	16,483	7,796	8,687	1,505	760	745	7,811	4,089	3,722	7,167	2,947	4,220
東洋町	2,392	1,173	1,219	165	79	86	1,078	585	493	1,149	509	640
奈半利町	3,200	1,463	1,737	297	157	140	1,473	729	744	1,430	577	853
田野町	2,579	1,219	1,360	229	109	120	1,268	681	587	1,082	429	653
安田町	2,548	1,228	1,320	193	112	81	1,189	618	571	1,166	498	668
北川村	1,212	570	642	106	49	57	569	300	269	537	221	316
馬路村	783	385	398	92	43	49	380	205	175	311	137	174
芸西村	3,769	1,758	2,011	423	211	212	1,854	971	883	1,492	576	916
長岡郡	7,055	3,331	3,724	486	241	245	2,994	1,621	1,373	3,575	1,469	2,106
本山町	3,529	1,672	1,857	314	152	162	1,638	870	768	1,577	650	927
大豊町	3,526	1,659	1,867	172	89	83	1,356	751	605	1,998	819	1,179
土佐郡	4,258	2,012	2,246	409	202	207	1,900	992	908	1,949	818	1,131
土佐町	3,878	1,822	2,056	371	181	190	1,721	890	831	1,786	751	1,035
大川村	380	190	190	38	21	17	179	102	77	163	67	96
吾川郡	26,998	12,801	14,197	2,418	1,248	1,170	13,390	6,734	6,656	11,190	4,819	6,371
いの町	21,893	10,377	11,516	2,075	1,063	1,012	11,449	5,687	5,762	8,369	3,627	4,742
仁淀川町	5,105	2,424	2,681	343	185	158	1,941	1,047	894	2,821	1,192	1,629
高岡郡	55,389	26,004	29,385	5,539	2,823	2,716	25,963	13,067	12,896	23,887	10,114	13,773
中土佐町	6,490	3,000	3,490	587	268	319	2,920	1,454	1,466	2,983	1,278	1,705
佐川町	12,731	5,965	6,766	1,431	723	708	6,278	3,080	3,198	5,022	2,162	2,860
越知町	5,562	2,544	3,018	478	238	240	2,503	1,256	1,247	2,581	1,050	1,531
橋原町	3,544	1,727	1,817	347	182	165	1,667	887	780	1,530	658	872
日高村	4,849	2,245	2,604	435	225	210	2,389	1,169	1,220	2,025	851	1,174
津野町	5,541	2,637	2,904	608	317	291	2,532	1,296	1,236	2,401	1,024	1,377
四万十町	16,672	7,886	8,786	1,653	870	783	7,674	3,925	3,749	7,345	3,091	4,254
幡多郡	16,888	8,095	8,793	1,433	755	678	7,857	4,088	3,769	7,598	3,252	4,346
大月町	4,745	2,289	2,456	374	189	185	2,154	1,120	1,034	2,217	980	1,237
三原村	1,499	716	783	124	71	53	666	358	308	709	287	422
黒潮町	10,644	5,090	5,554	935	495	440	5,037	2,610	2,427	4,672	1,985	2,687

※推計人口は、平成27年国勢調査結果を基礎数値とし、住民基本台帳ネットワークシステムの人口(速報値)を使用して計算しています。

<年齢(3区分)別割合>

単位: % 単位: 世帯

	15歳未満			15～64歳			65歳以上			推計世帯数
	総数	男	女	総数	男	女	総数	男	女	
県計	11.3	12.3	10.5	54.4	57.3	51.8	34.3	30.4	37.7	318,496
市計	11.8	12.8	10.9	56.0	58.7	53.5	32.3	28.5	35.6	262,348
郡計	9.3	10.0	8.6	47.2	51.0	43.7	43.6	39.0	47.7	56,148
高知市	12.4	13.6	11.4	58.6	60.8	56.7	29.0	25.5	32.0	154,197
室戸市	7.4	8.0	6.8	44.0	47.8	40.6	48.6	44.1	52.6	6,312
安芸市	10.0	10.6	9.4	50.1	53.6	47.0	39.9	35.8	43.6	7,466
南国市	12.5	13.5	11.5	56.6	59.4	54.0	30.9	27.0	34.5	19,684
土佐市	10.9	11.8	10.0	52.8	56.1	49.6	36.4	32.1	40.4	10,373
須崎市	9.6	9.9	9.3	51.9	56.5	47.6	38.5	33.7	43.1	9,195
宿毛市	11.3	11.9	10.7	51.6	55.0	48.6	37.2	33.0	40.7	8,890
土佐清水市	7.8	8.5	7.3	43.4	46.1	41.0	48.8	45.3	51.8	6,364
四万十市	11.6	12.5	10.8	52.7	55.9	49.9	35.7	31.6	39.3	14,816
香南市	12.8	13.4	12.2	55.3	58.4	52.4	32.0	28.2	35.5	13,051
香美市	9.8	10.3	9.3	52.2	57.4	47.3	38.1	32.3	43.4	12,000
安芸郡	9.1	9.7	8.6	47.4	52.4	42.8	43.5	37.8	48.6	7,480
東洋町	6.9	6.7	7.1	45.1	49.9	40.4	48.0	43.4	52.5	1,316
奈半利町	9.3	10.7	8.1	46.0	49.8	42.8	44.7	39.4	49.1	1,437
田野町	8.9	8.9	8.8	49.2	55.9	43.2	42.0	35.2	48.0	1,178
安田町	7.6	9.1	6.1	46.7	50.3	43.3	45.8	40.6	50.6	1,140
北川村	8.7	8.6	8.9	46.9	52.6	41.9	44.3	38.8	49.2	568
馬路村	11.7	11.2	12.3	48.5	53.2	44.0	39.7	35.6	43.7	365
芸西村	11.2	12.0	10.5	49.2	55.2	43.9	39.6	32.8	45.5	1,476
長岡郡	6.9	7.2	6.6	42.4	48.7	36.9	50.7	44.1	56.6	3,564
本山町	8.9	9.1	8.7	46.4	52.0	41.4	44.7	38.9	49.9	1,749
大豊町	4.9	5.4	4.4	38.5	45.3	32.4	56.7	49.4	63.1	1,815
土佐郡	9.6	10.0	9.2	44.6	49.3	40.4	45.8	40.7	50.4	1,898
土佐町	9.6	9.9	9.2	44.4	48.8	40.4	46.1	41.2	50.3	1,684
大川村	10.0	11.1	8.9	47.1	53.7	40.5	42.9	35.3	50.5	214
吾川郡	9.0	9.7	8.2	49.6	52.6	46.9	41.4	37.6	44.9	11,681
いの町	9.5	10.2	8.8	52.3	54.8	50.0	38.2	35.0	41.2	9,067
仁淀川町	6.7	7.6	5.9	38.0	43.2	33.3	55.3	49.2	60.8	2,614
高岡郡	10.0	10.9	9.2	46.9	50.2	43.9	43.1	38.9	46.9	23,738
中土佐町	9.0	8.9	9.1	45.0	48.5	42.0	46.0	42.6	48.9	2,863
佐川町	11.2	12.1	10.5	49.3	51.6	47.3	39.4	36.2	42.3	5,209
越知町	8.6	9.4	8.0	45.0	49.4	41.3	46.4	41.3	50.7	2,476
橋原町	9.8	10.5	9.1	47.0	51.4	42.9	43.2	38.1	48.0	1,571
日高村	9.0	10.0	8.1	49.3	52.1	46.9	41.8	37.9	45.1	1,966
津野町	11.0	12.0	10.0	45.7	49.1	42.6	43.3	38.8	47.4	2,272
四万十町	9.9	11.0	8.9	46.0	49.8	42.7	44.1	39.2	48.4	7,381
幡多郡	8.5	9.3	7.7	46.5	50.5	42.9	45.0	40.2	49.4	7,787
大月町	7.9	8.3	7.5	45.4	48.9	42.1	46.7	42.8	50.4	2,293
三原村	8.3	9.9	6.8	44.4	50.0	39.3	47.3	40.1	53.9	705
黒潮町	8.8	9.7	7.9	47.3	51.3	43.7	43.9	39.0	48.4	4,789

※世帯数は、平成27年国勢調査結果を基礎数値とし、各市町村の住民基本台帳システムによる数値から計算しています。
 ※年齢(3区分)別割合の合計は、各区分の割合を算出するにあたり、小数第2位を四捨五入していることから、必ずしも100%とはなりません。

<年齢別(5歳階級)人口>

	0 ~ 4 歳			5 ~ 9 歳			10 ~ 14 歳			15 ~ 19 歳		
	総数	男	女	総数	男	女	総数	男	女	総数	男	女
県計	24,356	12,390	11,966	27,123	13,932	13,191	29,264	14,890	14,374	32,433	16,955	15,478
市計	21,056	10,701	10,355	23,131	11,923	11,208	24,766	12,559	12,207	28,403	14,857	13,546
郡計	3,300	1,689	1,611	3,992	2,009	1,983	4,498	2,331	2,167	4,030	2,098	1,932
高知市	12,847	6,558	6,289	13,844	7,119	6,725	14,720	7,486	7,234	16,525	8,262	8,263
室戸市	266	132	134	315	173	142	361	183	178	318	189	129
安芸市	443	217	226	571	295	276	680	344	336	586	307	279
南国市	1,879	975	904	1,964	1,013	951	2,098	1,068	1,030	2,632	1,436	1,196
土佐市	872	465	407	934	505	429	1,072	552	520	1,393	817	576
須崎市	608	289	319	705	358	347	786	411	375	1,400	813	587
宿毛市	658	336	322	812	396	416	809	385	424	673	353	320
土佐清水市	263	138	125	346	178	168	413	202	211	310	156	154
四万十市	1,220	596	624	1,302	681	621	1,389	700	689	1,403	696	707
香南市	1,231	617	614	1,438	734	704	1,482	746	736	1,576	854	722
香美市	769	378	391	900	471	429	956	482	474	1,587	974	613
安芸郡	466	237	229	517	264	253	522	259	263	473	266	207
東洋町	47	23	24	52	22	30	66	34	32	54	36	18
奈半利町	86	42	44	108	62	46	103	53	50	91	48	43
田野町	78	40	38	76	27	49	75	42	33	61	36	25
安田町	74	47	27	60	36	24	59	29	30	65	30	35
北川村	25	14	11	36	14	22	45	21	24	43	23	20
馬路村	24	10	14	35	19	16	33	14	19	11	12	△ 1
芸西村	132	61	71	150	84	66	141	66	75	148	81	67
長岡郡	148	75	73	176	82	94	162	84	78	162	76	86
本山町	89	41	48	113	50	63	112	61	51	101	48	53
大豊町	59	34	25	63	32	31	50	23	27	61	28	33
土佐郡	136	69	67	148	70	78	125	63	62	112	57	55
土佐町	126	64	62	138	66	72	107	51	56	105	52	53
大川村	10	5	5	10	4	6	18	12	6	7	5	2
吾川郡	656	342	314	813	411	402	949	495	454	951	494	457
いの町	561	292	269	687	339	348	827	432	395	847	434	413
仁淀川町	95	50	45	126	72	54	122	63	59	104	60	44
高岡郡	1,534	780	754	1,859	923	936	2,146	1,120	1,026	1,906	955	951
中土佐町	163	77	86	192	85	107	232	106	126	180	87	93
佐川町	371	192	179	479	235	244	581	296	285	548	268	280
越知町	134	68	66	160	77	83	184	93	91	158	80	78
橋原町	113	52	61	116	58	58	118	72	46	161	100	61
日高村	110	58	52	147	74	73	178	93	85	241	120	121
津野町	157	77	80	222	119	103	229	121	108	168	79	89
四万十町	486	256	230	543	275	268	624	339	285	450	221	229
幡多郡	360	186	174	479	259	220	594	310	284	426	250	176
大月町	76	36	40	132	67	65	166	86	80	126	75	51
三原村	34	20	14	38	22	16	52	29	23	30	21	9
黒潮町	250	130	120	309	170	139	376	195	181	270	154	116

※推計人口は、平成27年国勢調査結果を基礎数値とし、住民基本台帳ネットワークシステムの人口(速報値)を使用して計算し

単位：人

20～24歳			25～29歳			30～34歳			35～39歳			
総数	男	女	総数	男	女	総数	男	女	総数	男	女	
26,409	13,689	12,720	26,290	13,183	13,107	33,149	16,517	16,632	38,728	19,372	19,356	県計
23,402	12,028	11,374	22,758	11,327	11,431	28,526	14,115	14,411	33,290	16,557	16,733	市計
3,007	1,661	1,346	3,532	1,856	1,676	4,623	2,402	2,221	5,438	2,815	2,623	郡計
14,533	7,081	7,452	14,159	6,836	7,323	17,330	8,367	8,963	20,017	9,709	10,308	高知市
174	87	87	330	186	144	431	235	196	446	241	205	室戸市
470	249	221	507	256	251	667	338	329	861	452	409	安芸市
2,209	1,165	1,044	1,953	970	983	2,391	1,197	1,194	2,898	1,463	1,435	南国市
858	446	412	904	476	428	1,215	651	564	1,430	752	678	土佐市
654	360	294	773	454	319	968	551	417	998	542	456	須崎市
499	262	237	590	284	306	831	448	383	1,103	560	543	宿毛市
205	108	97	275	149	126	402	196	206	482	253	229	土佐清水市
806	404	402	1,143	568	575	1,650	818	832	1,848	936	912	四万十市
1,349	766	583	1,247	681	566	1,589	788	801	1,891	992	899	香南市
1,645	1,100	545	877	467	410	1,052	526	526	1,316	657	659	香美市
427	263	164	495	262	233	629	327	302	682	373	309	安芸郡
58	39	19	41	26	15	88	52	36	92	57	35	東洋町
77	43	34	97	49	48	102	54	48	137	73	64	奈半利町
66	45	21	87	46	41	116	63	53	114	64	50	田野町
69	48	21	83	46	37	67	32	35	88	49	39	安田町
27	23	4	45	24	21	52	19	33	52	26	26	北川村
23	11	12	23	12	11	44	28	16	27	13	14	馬路村
107	54	53	119	59	60	160	79	81	172	91	81	芸西村
157	99	58	175	97	78	234	118	116	259	136	123	長岡郡
119	67	52	112	57	55	135	71	64	147	79	68	本山町
38	32	6	63	40	23	99	47	52	112	57	55	大豊町
92	50	42	127	59	68	166	89	77	168	85	83	土佐郡
81	44	37	103	46	57	150	80	70	154	78	76	土佐町
11	6	5	24	13	11	16	9	7	14	7	7	大川村
670	336	334	838	421	417	997	528	469	1,206	623	583	吾川郡
601	312	289	724	353	371	866	455	411	1,043	535	508	いの町
69	24	45	114	68	46	131	73	58	163	88	75	仁淀川町
1,281	663	618	1,517	793	724	2,060	1,064	996	2,414	1,215	1,199	高岡郡
128	71	57	149	71	78	222	116	106	264	139	125	中土佐町
318	172	146	398	206	192	494	229	265	599	284	315	佐川町
145	74	71	151	76	75	199	98	101	229	111	118	越知町
114	57	57	104	59	45	145	74	71	153	75	78	檮原町
127	63	64	136	73	63	152	79	73	205	98	107	日高村
84	51	33	118	71	47	212	102	110	267	143	124	津野町
365	175	190	461	237	224	636	366	270	697	365	332	四万十町
380	250	130	380	224	156	537	276	261	709	383	326	幡多郡
95	63	32	93	45	48	139	74	65	168	100	68	大月町
27	18	9	45	26	19	64	29	35	59	31	28	三原村
258	169	89	242	153	89	334	173	161	482	252	230	黒潮町

ています。

<年齢別(5歳階級)人口>

	40～44歳			45～49歳			50～54歳			55～59歳		
	総数	男	女	総数	男	女	総数	男	女	総数	男	女
県計	48,316	24,084	24,232	47,091	23,111	23,980	41,569	20,088	21,481	44,634	21,650	22,984
市計	41,652	20,631	21,021	40,228	19,677	20,551	34,753	16,715	18,038	36,018	17,335	18,683
郡計	6,664	3,453	3,211	6,863	3,434	3,429	6,816	3,373	3,443	8,616	4,315	4,301
高知市	25,560	12,449	13,111	24,665	11,904	12,761	20,807	9,879	10,928	20,891	10,011	10,880
室戸市	584	293	291	694	351	343	733	388	345	808	398	410
安芸市	967	496	471	1,092	549	543	1,002	501	501	1,122	581	541
南国市	3,361	1,661	1,700	3,152	1,532	1,620	2,655	1,248	1,407	2,673	1,260	1,413
土佐市	1,740	942	798	1,662	851	811	1,443	727	716	1,512	707	805
須崎市	1,224	636	588	1,244	656	588	1,202	600	602	1,344	673	671
宿毛市	1,318	649	669	1,263	629	634	1,172	548	624	1,323	638	685
土佐清水市	707	355	352	715	362	353	676	331	345	821	389	432
四万十市	2,307	1,193	1,114	2,152	1,067	1,085	1,926	967	959	2,108	1,049	1,059
香南市	2,351	1,180	1,171	2,191	1,073	1,118	1,859	912	947	1,888	907	981
香美市	1,533	777	756	1,398	703	695	1,278	614	664	1,528	722	806
安芸郡	865	432	433	872	454	418	943	482	461	1,126	586	540
東洋町	119	56	63	121	67	54	133	67	66	171	95	76
奈半利町	163	71	92	136	64	72	181	87	94	202	97	105
田野町	126	64	62	131	68	63	163	89	74	190	95	95
安田町	129	66	63	142	74	68	146	71	75	218	111	107
北川村	47	26	21	68	36	32	64	35	29	70	39	31
馬路村	37	17	20	48	24	24	47	24	23	61	35	26
芸西村	244	132	112	226	121	105	209	109	100	214	114	100
長岡郡	319	186	133	311	168	143	370	203	167	446	238	208
本山町	211	126	85	183	89	94	202	110	92	203	107	96
大豊町	108	60	48	128	79	49	168	93	75	243	131	112
土佐郡	208	112	96	205	109	96	224	113	111	294	162	132
土佐町	195	105	90	192	101	91	202	100	102	265	146	119
大川村	13	7	6	13	8	5	22	13	9	29	16	13
吾川郡	1,475	768	707	1,529	770	759	1,539	729	810	1,917	919	998
いの町	1,248	647	601	1,309	644	665	1,325	613	712	1,633	775	858
仁淀川町	227	121	106	220	126	94	214	116	98	284	144	140
高岡郡	2,874	1,486	1,388	3,018	1,475	1,543	2,844	1,404	1,440	3,610	1,807	1,803
中土佐町	345	176	169	367	182	185	339	165	174	415	196	219
佐川町	683	355	328	725	343	382	678	319	359	842	409	433
越知町	234	122	112	302	155	147	290	147	143	352	166	186
橋原町	171	97	74	180	96	84	152	72	80	190	106	84
日高村	272	131	141	282	137	145	272	132	140	308	150	158
津野町	294	169	125	312	145	167	264	128	136	370	190	180
四万十町	875	436	439	850	417	433	849	441	408	1,133	590	543
幡多郡	923	469	454	928	458	470	896	442	454	1,223	603	620
大月町	243	119	124	263	132	131	216	103	113	363	176	187
三原村	60	36	24	87	40	47	73	40	33	104	55	49
黒潮町	620	314	306	578	286	292	607	299	308	756	372	384

※推計人口は、平成27年国勢調査結果を基礎数値とし、住民基本台帳ネットワークシステムの人口(速報値)を使用して計算し

単位：人

60～64歳			65～69歳			70～74歳			75～79歳			
総数	男	女	総数	男	女	総数	男	女	総数	男	女	
48,788	23,700	25,088	63,722	30,766	32,956	51,531	23,916	27,615	42,808	18,600	24,208	県計
38,462	18,516	19,946	50,547	24,154	26,393	41,209	19,051	22,158	33,130	14,419	18,711	市計
10,326	5,184	5,142	13,175	6,612	6,563	10,322	4,865	5,457	9,678	4,181	5,497	郡計
20,769	9,948	10,821	26,472	12,477	13,995	21,646	9,843	11,803	17,006	7,317	9,689	高知市
1,097	535	562	1,668	818	850	1,353	615	738	1,202	558	644	室戸市
1,240	591	649	1,760	855	905	1,446	691	755	1,229	522	707	安芸市
2,997	1,477	1,520	3,885	1,855	2,030	3,298	1,546	1,752	2,479	1,088	1,391	南国市
1,785	848	937	2,580	1,270	1,310	2,134	1,008	1,126	1,672	749	923	土佐市
1,597	771	826	2,089	1,046	1,043	1,753	851	902	1,505	680	825	須崎市
1,646	789	857	2,076	977	1,099	1,484	695	789	1,212	532	680	宿毛市
1,061	508	553	1,521	767	754	1,321	641	680	1,206	532	674	土佐清水市
2,442	1,181	1,261	3,229	1,577	1,652	2,402	1,096	1,306	1,989	873	1,116	四万十市
2,005	960	1,045	2,802	1,327	1,475	2,332	1,121	1,211	1,846	808	1,038	香南市
1,823	908	915	2,465	1,185	1,280	2,040	944	1,096	1,784	760	1,024	香美市
1,299	644	655	1,671	807	864	1,377	633	744	1,290	543	747	安芸郡
201	90	111	300	154	146	230	116	114	206	100	106	東洋町
287	143	144	325	157	168	269	129	140	230	94	136	奈半利町
214	111	103	233	114	119	195	86	109	203	76	127	田野町
182	91	91	259	124	135	222	113	109	230	103	127	安田町
101	49	52	120	59	61	91	45	46	98	38	60	北川村
59	29	30	69	37	32	55	19	36	72	25	47	馬路村
255	131	124	365	162	203	315	125	190	251	107	144	芸西村
561	300	261	753	387	366	577	256	321	663	280	383	長岡郡
225	116	109	334	169	165	271	123	148	273	121	152	本山町
336	184	152	419	218	201	306	133	173	390	159	231	大豊町
304	156	148	401	211	190	305	136	169	322	151	171	土佐郡
274	138	136	366	188	178	283	129	154	299	138	161	土佐町
30	18	12	35	23	12	22	7	15	23	13	10	大川村
2,268	1,146	1,122	2,790	1,374	1,416	2,214	1,082	1,132	2,000	857	1,143	吾川郡
1,853	919	934	2,261	1,105	1,156	1,736	839	897	1,452	632	820	いの町
415	227	188	529	269	260	478	243	235	548	225	323	仁淀川町
4,439	2,205	2,234	5,599	2,847	2,752	4,363	2,057	2,306	4,078	1,778	2,300	高岡郡
511	251	260	738	390	348	513	239	274	509	216	293	中土佐町
993	495	498	1,214	619	595	968	455	513	867	405	462	佐川町
443	227	216	517	254	263	463	215	248	434	197	237	越知町
297	151	146	351	175	176	271	130	141	246	106	140	檜原町
394	186	208	529	262	267	414	202	212	340	136	204	日高村
443	218	225	575	306	269	398	191	207	427	180	247	津野町
1,358	677	681	1,675	841	834	1,336	625	711	1,255	538	717	四万十町
1,455	733	722	1,961	986	975	1,486	701	785	1,325	572	753	幡多郡
448	233	215	566	309	257	418	207	211	384	163	221	大月町
117	62	55	140	67	73	121	52	69	122	52	70	三原村
890	438	452	1,255	610	645	947	442	505	819	357	462	黒潮町

ています。

<年齢別(5歳階級)人口>

単位:人

	80～84歳			85歳以上		
	総数	男	女	総数	男	女
県計	37,976	14,676	23,300	48,170	14,000	34,170
市計	28,468	10,822	17,646	35,487	10,093	25,394
郡計	9,508	3,854	5,654	12,683	3,907	8,776
高知市	14,183	5,296	8,887	17,243	4,735	12,508
室戸市	945	391	554	1,028	298	730
安芸市	1,110	455	655	1,241	368	873
南国市	2,184	822	1,362	2,877	784	2,093
土佐市	1,314	543	771	1,909	553	1,356
須崎市	1,309	479	830	1,802	555	1,247
宿毛市	1,240	450	790	1,495	444	1,051
土佐清水市	1,074	422	652	1,234	397	837
四万十市	1,902	726	1,176	2,507	751	1,756
香南市	1,527	605	922	1,874	539	1,335
香美市	1,680	633	1,047	2,277	669	1,608
安芸郡	1,295	521	774	1,534	443	1,091
東洋町	205	74	131	208	65	143
奈半利町	268	109	159	338	88	250
田野町	203	73	130	248	80	168
安田町	213	92	121	242	66	176
北川村	101	38	63	127	41	86
馬路村	62	32	30	53	24	29
芸西村	243	103	140	318	79	239
長岡郡	701	263	438	881	283	598
本山町	280	106	174	419	131	288
大豊町	421	157	264	462	152	310
土佐郡	390	159	231	531	161	370
土佐町	355	146	209	483	150	333
大川村	35	13	22	48	11	37
吾川郡	1,819	756	1,063	2,367	750	1,617
いの町	1,289	544	745	1,631	507	1,124
仁淀川町	530	212	318	736	243	493
高岡郡	4,069	1,655	2,414	5,778	1,777	4,001
中土佐町	514	217	297	709	216	493
佐川町	818	317	501	1,155	366	789
越知町	428	167	261	739	217	522
禰原町	279	114	165	383	133	250
日高村	297	127	170	445	124	321
津野町	418	178	240	583	169	414
四万十町	1,315	535	780	1,764	552	1,212
幡多郡	1,234	500	734	1,592	493	1,099
大月町	387	146	241	462	155	307
三原村	109	34	75	217	82	135
黒潮町	738	320	418	913	256	657

※推計人口は、平成27年国勢調査結果を基礎数値とし、住民基本台帳ネットワークシステムの人口(速報値)を使用して計算しています。

<前月中の人口動態>

単位:人

	自然動態			社会動態							増減 総数
	出生者数	死亡者数	自然増減数	転入者数	その他	計	転出者数	その他	計	社会増減数	
県計	396	843	△ 447	1,210	18	1,228	1,172	82	1,254	△ 26	△ 473
市計	347	622	△ 275	979	16	995	937	51	988	7	△ 268
郡計	49	221	△ 172	231	2	233	235	31	266	△ 33	△ 205
高知市	210	308	△ 98	492	10	502	473	36	509	△ 7	△ 105
室戸市	5	18	△ 13	78	1	79	24	1	25	54	41
安芸市	11	30	△ 19	24	0	24	20	1	21	3	△ 16
南国市	37	40	△ 3	74	0	74	88	0	88	△ 14	△ 17
土佐市	12	27	△ 15	47	0	47	63	6	69	△ 22	△ 37
須崎市	12	30	△ 18	46	0	46	48	6	54	△ 8	△ 26
宿毛市	10	29	△ 19	29	0	29	32	0	32	△ 3	△ 22
土佐清水市	3	17	△ 14	19	1	20	37	1	38	△ 18	△ 32
四万十市	20	42	△ 22	58	2	60	47	0	47	13	△ 9
香南市	15	41	△ 26	78	1	79	55	0	55	24	△ 2
香美市	12	40	△ 28	34	1	35	50	0	50	△ 15	△ 43
安芸郡	6	27	△ 21	35	0	35	42	0	42	△ 7	△ 28
東洋町	2	4	△ 2	2	0	2	6	0	6	△ 4	△ 6
奈半利町	0	4	△ 4	12	0	12	17	0	17	△ 5	△ 9
田野町	1	7	△ 6	6	0	6	7	0	7	△ 1	△ 7
安田町	0	3	△ 3	1	0	1	0	0	0	1	△ 2
北川村	1	0	1	2	0	2	3	0	3	△ 1	0
馬路村	0	2	△ 2	1	0	1	1	0	1	0	△ 2
芸西村	2	7	△ 5	11	0	11	8	0	8	3	△ 2
長岡郡	1	13	△ 12	11	1	12	24	0	24	△ 12	△ 24
本山町	1	3	△ 2	8	1	9	9	0	9	0	△ 2
大豊町	0	10	△ 10	3	0	3	15	0	15	△ 12	△ 22
土佐郡	1	7	△ 6	6	0	6	11	0	11	△ 5	△ 11
土佐町	1	6	△ 5	4	0	4	5	0	5	△ 1	△ 6
大川村	0	1	△ 1	2	0	2	6	0	6	△ 4	△ 5
吾川郡	9	47	△ 38	65	0	65	52	3	55	10	△ 28
いの町	9	33	△ 24	45	0	45	44	2	46	△ 1	△ 25
仁淀川町	0	14	△ 14	20	0	20	8	1	9	11	△ 3
高岡郡	27	98	△ 71	97	1	98	90	3	93	5	△ 66
中土佐町	2	19	△ 17	7	0	7	6	0	6	1	△ 16
佐川町	4	18	△ 14	35	0	35	29	1	30	5	△ 9
越知町	2	11	△ 9	9	0	9	8	2	10	△ 1	△ 10
橋原町	0	3	△ 3	4	0	4	4	0	4	0	△ 3
日高村	3	6	△ 3	8	0	8	3	0	3	5	2
津野町	3	21	△ 18	3	0	3	20	0	20	△ 17	△ 35
四万十町	13	20	△ 7	31	1	32	20	0	20	12	5
幡多郡	5	29	△ 24	17	0	17	16	25	41	△ 24	△ 48
大月町	1	8	△ 7	7	0	7	3	0	3	4	△ 3
三原村	0	4	△ 4	4	0	4	1	0	1	3	△ 1
黒潮町	4	17	△ 13	6	0	6	12	25	37	△ 31	△ 44

高知県金融経済概況

【概 論】

高知県の景気は、回復している。

前回の概況公表時（1月中旬）以降の県内景気をみると、個人消費は労働需給が引き締まり傾向にあり、雇用者所得も緩やかな増加基調にあるもとの、底堅さを増しつつある。観光客は個人客を中心に増加している。住宅投資は高水準ながらも、減少に転じているものの、設備投資が緩やかに増加しているほか、公共投資も高水準で推移している。こうした需要動向等を背景に、生産は緩やかに増加している。

先行きについては、企業・家計の両部門において、所得から支出への前向き循環が続くもとの、回復が続くと考えられる。もっとも、①人手不足の影響、②底堅さを増しつつある個人消費の動向、③国際金融資本市場の動向等の影響について、注視していく必要がある。

【各 論】

1. 需要項目別の動向

公共投資は、高水準で推移している。

発注の動きを示す公共工事請負金額をみると、1月は国発注工事の増加を主因に前年を上回った（18/1月前年比：+17.2%）ものの、年度初来累計額（1月までの累計）では、引き続き複数の大型案件の発注がみられた前年を下回って推移している（年度初来累計前年比：▲14.3%）。もっとも、公共工事の出来高は、前年度の公共工事予算の執行が進むもとの、引き続き高水準で推移しているとみられる。

設備投資は、緩やかに増加している。

2017年度の設備投資額（17/12月短観ベース）は、製造業における能力増強投資やBCP関連投資、非製造業における省力化投資などから前年度を1割強上回る計画となっている（全産業：+11.3%）。

この間、企業からみた生産設備や営業用設備（17/12月短観ベース）は、不足感が幾分強い状態が続いている（生産・営業用設備判断D. I. <「過剰」－「不足」>、17/9月：▲2→17/12月：▲1）。

個人消費は、濃淡を伴いながらも、全体としては底堅さを増しつつある。

大型小売店¹の販売動向をみると、業態や商品別に濃淡を伴いながらも、全体としては底堅さを増しつつある。コンビニエンスストア売上高は、新規出店効果から、前年を上回って推移している。家電量販店販売額は、緩やかな増加傾向にある。乗用車新車登録台数は、前年を下回っている（17/12月前年比：▲2.4%）。また、旅行取扱高は、国内旅行が緩やかに増加しているほか、海外旅行も持ち直している。

観光は、個人客を中心に増加している。

県内の主要旅館・ホテルの宿泊客数（17/12月前年比：+1.5%）、主要観光施設への入込客数（同：+18.3%＜速報値＞）ともに、「志国高知 幕末維新博」の効果などから、前年を上回っている。この間、外国人観光客については、クルーズ船寄港の効果などから増加している。

住宅投資は、高水準ながらも、減少に転じている。

新設住宅着工戸数をみると、基調としては高水準ながらも、減少に転じている。なお、12月単月では給与住宅を中心に前年を上回った（17/12月前年比：+38.4%）。

2. 生産

製造業の生産は、緩やかに増加している。

一般機械は、災害対策関連や設備投資関連向けを中心に増加している。電子部品は、減少している。食料品は、増加している。製紙は、海外向けを中心に増加している。窯業・土石は、県内向けで弱めの動きが続いているものの、全体としては持ち直している。鉄鋼は、造船向けで弱めの動きが続いているものの、自動車向けを中心に全体としては持ち直している。

3. 雇用・所得

労働需給は、引き締まり傾向にある。

有効求人倍率は、上昇基調にある（17/12月：1.28倍）。常用労働者数は、前年を上回った（17/11月前年比：+1.6%）。この間、企業からみた雇用人員（17/12月短観ベース）は、不足感が根強い状態が続いている（雇用人員判断D. I. <「過剰」－「不足」>、17/9月：▲30→17/12月：▲27）。

雇用者所得は、緩やかな増加基調にある。

1人当りの現金給与総額は、緩やかな上昇基調にある（17/11月前年比：▲2.2%）。こうしたもとで、常用労働者数と1人当りの現金給与総額の積として表される雇用者所得は、緩やかな増加基調にある。

¹ 県内の百貨店、ショッピングセンター、スーパー等。

4. 物価

消費者物価の前年比は、0%台後半となっている。

消費者物価（高知市、生鮮食品を除く総合）の前年比は、ガソリンや食料品（除く生鮮食品）などが前年を上回ったことから、0%台後半となった（17/12月前年比：+0.7%）。

5. 企業倒産

企業倒産は、低めの水準で推移している（18/1月：倒産件数4件<前年1件>、負債総額2,256百万円<同45百万円>）。

6. 金融

実質預金（銀行、信金、信組）は、個人預金や法人預金の増加から、前年比プラス基調をたどっている（17/12月末残前年比：+1.4%）。

貸出（同）は、個人向けを中心に増加していることから、前年を上回っている（同：+0.9%）。

貸出約定平均金利（銀行）は、低下基調をたどっている（17/12月：1.484%）。

以 上

【本文中の使用計数などの出所】

- ・ 乗用車新車登録台数：四国運輸局「自動車保有台数と販売状況速報」、主要観光施設への入込客数：高知県「月別観光施設利用実績」、新設住宅着工戸数：国土交通省「建築着工統計調査報告」、公共工事請負金額：西日本建設業保証株式会社「高知県内の公共工事動向」、有効求人倍率：厚生労働省「一般職業紹介状況」、常用労働者数・現金給与総額・雇業者所得：高知県「毎月勤労統計調査地方調査」、消費者物価（高知市、生鮮食品を除く総合）：総務省「消費者物価指数」、企業倒産：東京商工リサーチ「倒産月報」。
- ・ その他の項目は、日本銀行高知支店が個別に収集したもの。
- ・ なお、利用統計は公表月によって異なる。

金融統計・経済指標(2017年12月)

1. 銀行券 (単位:百万円)

	当月中	前年同月中
発行	60,721	61,489
還収	8,439	9,548
	発行超 52,282	発行超 51,940

2. 金融機関預貸金 (単位:百万円)

	月末残高		月中増減	
		前年比(%)		前年同月増減
預金	3,627,761	1.4	29,526	37,858
実質預金	3,626,407	1.4	28,447	37,141
貸出金	1,670,212	0.9	22,741	25,482

	実質預金 (末残前年比、%)	貸出金 (末残前年比、%)	貸出約定平均金利 (総合、%)
2016年	2.4	0.2	1.534
2017年	1.4	0.9	1.484
2017/1~3月	1.5	0.9	1.510
4~6月	2.9	1.4	1.500
7~9月	3.2	0.9	1.507
10~12月	1.4	0.9	1.484
2017/8月	2.5	1.3	1.496
9月	3.2	0.9	1.507
10月	1.9	1.1	1.497
11月	1.7	1.1	1.500
12月	1.4	0.9	1.484

3. 県内宿泊客数

	前年比(%)			
	西部	中部	東部	県全体
2016年	1.6	2.5	0.4	2.1
2017年	-0.3	5.1	-2.2	3.6
2017/1~3月	14.6	9.0	3.0	9.0
4~6月	5.2	8.8	3.3	7.8
7~9月	-9.6	1.7	-7.2	-0.9
10~12月	-3.9	2.0	-5.9	0.4
2017/8月	-11.4	1.0	-11.7	-2.5
9月	-11.3	1.1	-7.2	-1.4
10月	-13.2	-0.6	-10.8	-3.4
11月	6.2	3.5	-0.3	3.4
12月	-4.0	3.1	-6.6	1.5

(注)

【金融機関預貸金】

- ・ 国内銀行（ゆうちょ銀行を除く）、信用金庫および信用組合の高知県内店舗ベース。
特別国際金融取引勘定（オフショア勘定）を除く。実質預金は、預金から切手手形を控除したもの。貸出金については、中央政府向け貸出を除く。

【貸出約定平均金利】

- ・ 高知県内に店舗を置く国内銀行（ゆうちょ銀行を除く）の貸出平均金利（ストックベース）を貸出金残高で加重平均したもの。高知県内融資分、当座貸越を含むベース。

【県内宿泊客数※】

- ・ 16/5月、16/6月、16/7月、16/8月、17/1月、17/11月、17/12月に集計対象先の見直しを行っているため、計数は連続していない。直近見直し後は高知県内37先ベース。

※ 県内宿泊客数の前年同月比は、既存店ベースの値（既存店ベースとは、集計対象先の変更等があった場合、前年同月比を当年および前年とも集計の対象となった先のみで算出したもの）。また、前年比、前年同期比の算出は、月次の既存店の集計額の積み上げによって計算している。

【その他】

- ・ p は速報値、r は改定値。
- ・ 出所はいずれも日本銀行高知支店。

高知市消費者物価指数〈平成29年12月分〉

総務省統計局 平成30年1月26日公表

高知県統計課
088-823-9783

総合で 101.2 (平成27年=100)

(1) 総合 101.2

前年同月比は 0.8% の上昇 前月比は同水準

(2) 生鮮食品を除く総合 100.7

前年同月比は 0.7% の上昇 前月比は 0.1% の下落

(3) 生鮮食品及びエネルギーを除く総合 100.8

前年同月比は 0.2% の上昇 前月比は 0.3% の下落

前年同月比は 0.8% の上昇

前年同月比	上昇した主なもの	下落した主なもの
	光熱・水道 4.1%	被服及び履物 △1.6%
	保健医療 1.8%	家具・家事用品 △1.3%
	食料 1.5%	住居 △0.7%
	交通・通信 1.2%	
	教養娯楽 1.0%	
	教育 0.5%	
	諸雑費 0.5%	

前月比は同水準

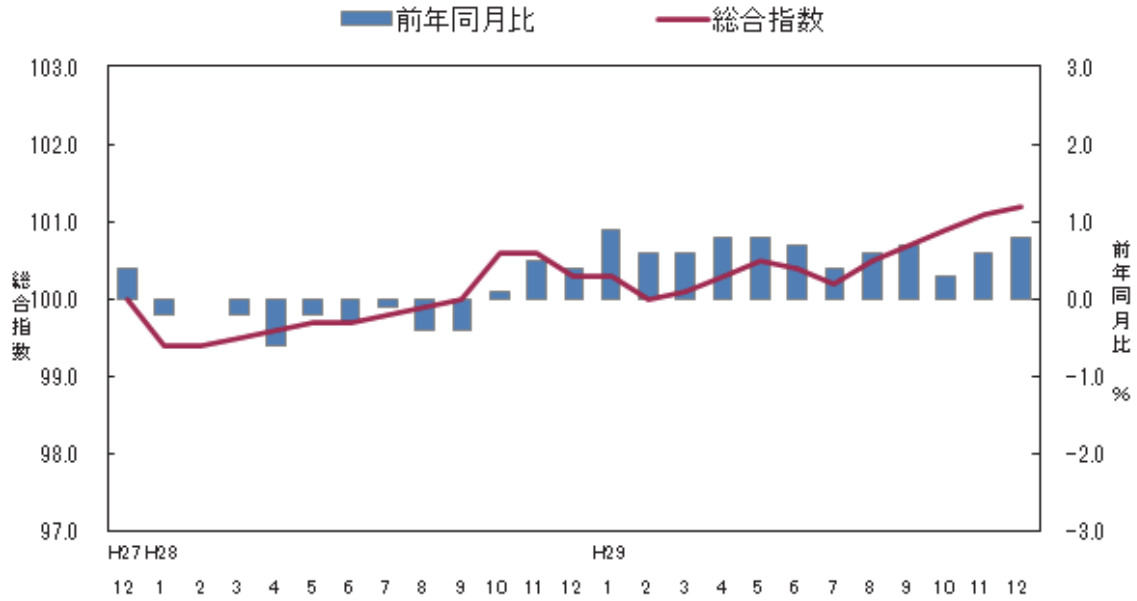
前月比	上昇した主なもの	下落した主なもの
	交通・通信 1.0%	家具・家事用品 △2.1%
	食料 0.3%	被服及び履物 △1.3%
	光熱・水道 0.2%	保健医療 △0.4%
		住居 △0.3%

(高知市)

	総合	食料	住居	光熱・水道	家具・家事用品	被服及び履物	保健医療	交通・通信	教育	教養娯楽	諸雑費
ウェイト	10000	2577	2094	694	370	375	416	1512	203	1047	713
平成28年12月	100.3	102.9	99.4	96.1	102.4	104.3	100.4	97.5	100.0	101.1	99.8
平成29年11月	101.1	104.1	99.0	99.8	103.2	103.9	102.6	97.7	100.5	102.1	100.3
平成29年12月	101.2	104.5	98.7	100.0	101.0	102.6	102.3	98.7	100.5	102.1	100.3
前年同月比(%)	0.8	1.5	△0.7	4.1	△1.3	△1.6	1.8	1.2	0.5	1.0	0.5
前月比(%)	0.0	0.3	△0.3	0.2	△2.1	△1.3	△0.4	1.0	0.0	0.0	0.0
寄与度(前年同月比)	/	0.40	△0.14	0.27	△0.05	△0.06	0.08	0.18	0.01	0.11	0.04
寄与度(前月比)	/	0.08	△0.06	0.01	△0.08	△0.05	△0.02	0.15	0.00	0.01	0.00

高知市消費者物価指数は総務省統計局『小売物価統計調査』の調査票情報を独自集計したものです。

高知市消費者物価指数



<参考> 全国消費者物価指数の動向 (平成29年12月分)

総合指数は平成27年を100として101.2となりました。

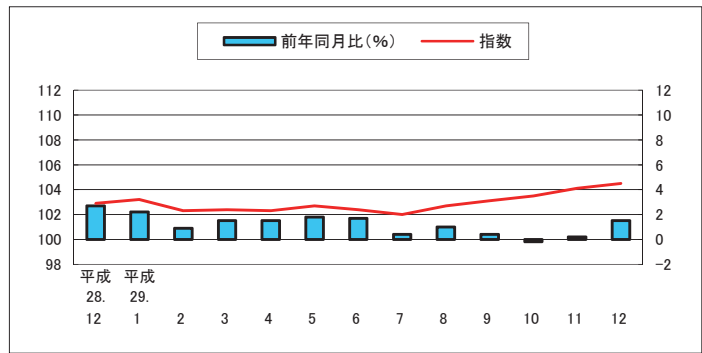
前月比は0.3%の上昇となり、前年同月比は1.0%の上昇となりました。

(全国)

	総合	食料	住居	光熱・水道	家具・家事用品	被服及び履物	保健医療	交通・通信	教育	教養娯楽	諸雑費
ウェイト	10000	2623	2087	745	348	412	430	1476	316	989	574
平成28年12月	100.1	102.5	99.8	91.8	99.7	103.5	101.0	98.4	101.9	101.4	100.5
平成29年11月	100.9	103.2	99.7	96.4	99.1	104.4	102.7	98.9	102.3	101.8	101.2
平成29年12月	101.2	104.3	99.6	96.5	98.8	103.2	102.6	99.2	102.3	101.8	101.2
前月比 (%)	0.3	1.0	△ 0.1	0.1	△ 0.3	△ 1.2	△ 0.2	0.3	0.0	0.1	0.0
前年同月比 (%)	1.0	1.8	△ 0.1	5.2	△ 0.9	△ 0.3	1.6	0.8	0.4	0.4	0.7
寄与度(前月比)		0.27	△ 0.01	0.01	△ 0.01	△ 0.05	△ 0.01	0.05	0.00	0.01	0.00
寄与度(前年同月比)		0.48	△ 0.03	0.35	△ 0.03	△ 0.01	0.07	0.12	0.01	0.04	0.04

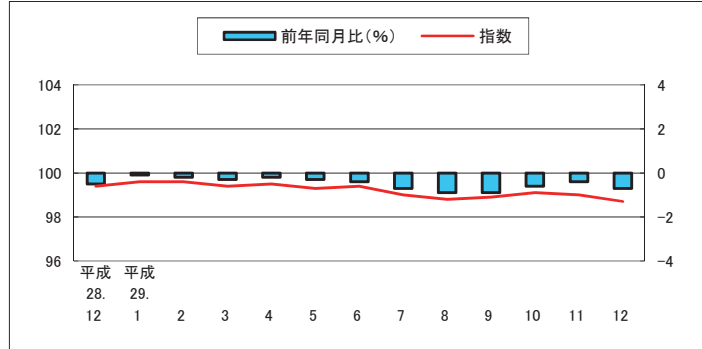
(1) 食料指数 104.5

前月比 (+) 0.3 %
前年同月比 (+) 1.5 %



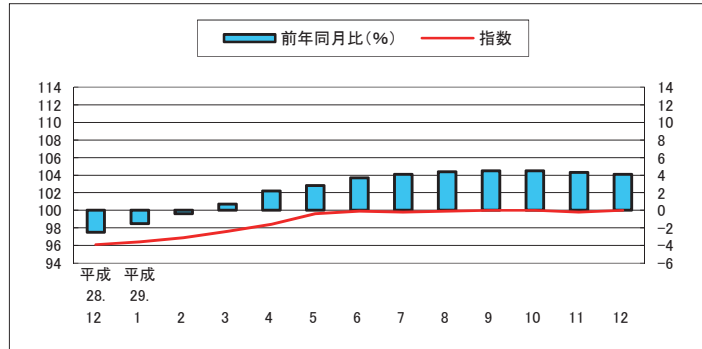
(2) 住居指数 98.7

前月比 (△) 0.3 %
前年同月比 (△) 0.7 %



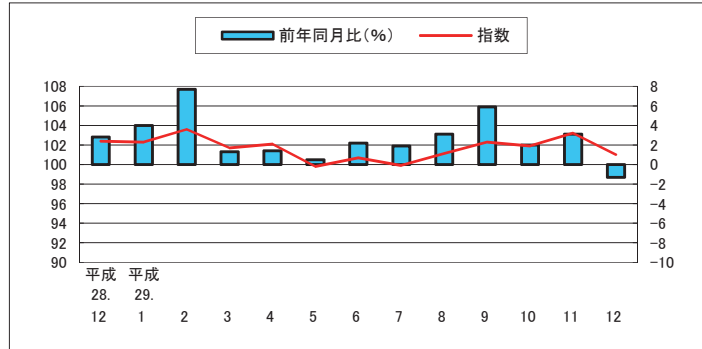
(3) 光熱・水道指数 100.0

前月比 (+) 0.2 %
前年同月比 (+) 4.1 %



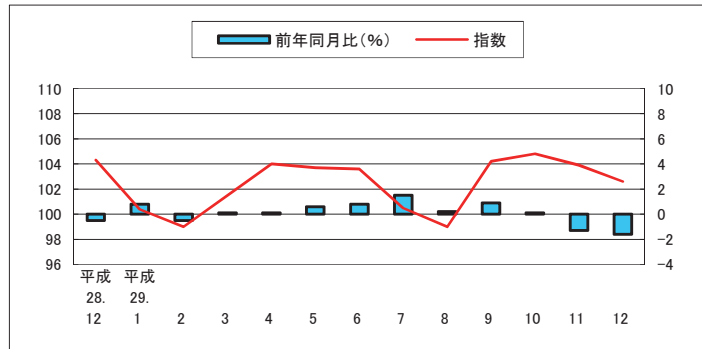
(4) 家具・家事用品指数 101.0

前月比 (△) 2.1 %
前年同月比 (△) 1.3 %



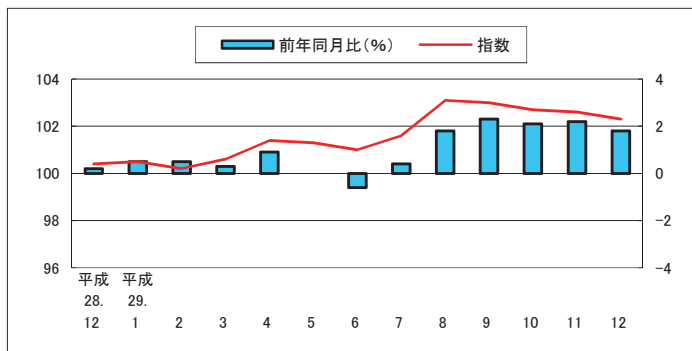
(5) 被服及び履物指数 102.6

前月比 (△) 1.3 %
前年同月比 (△) 1.6 %



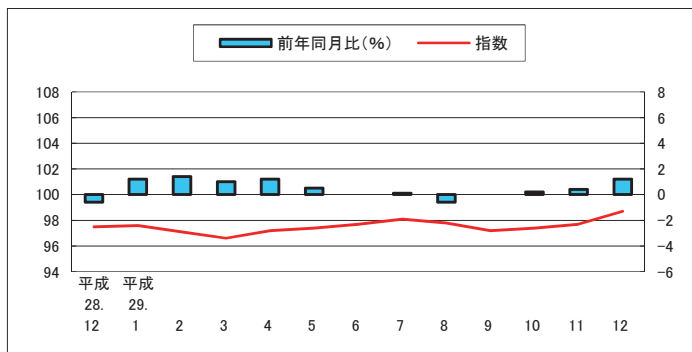
(6) 保健医療指数 102.3

前月比(△) 0.4%
前年同月比(+) 1.8%



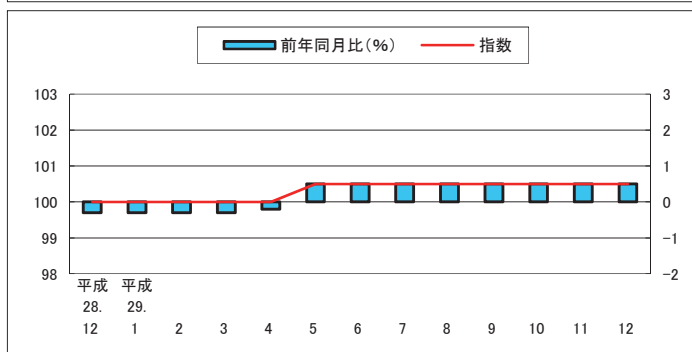
(7) 交通・通信指数 98.7

前月比(+) 1.0%
前年同月比(+) 1.2%



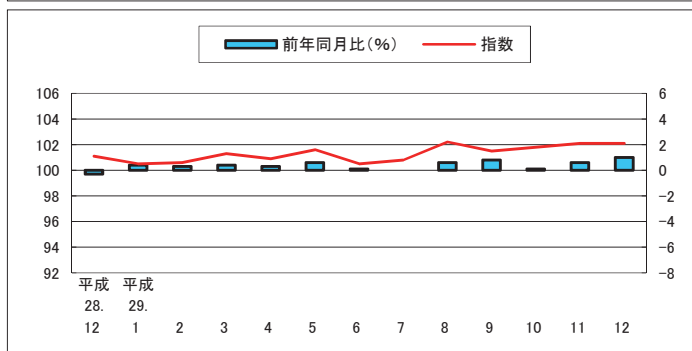
(8) 教育指数 100.5

前月比 0.0%
前年同月比(+) 0.5%



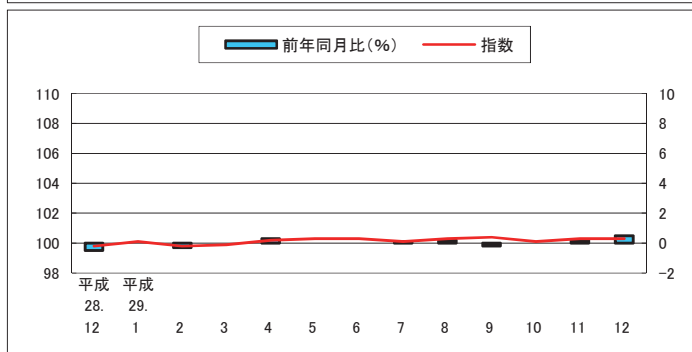
(9) 教養娯楽指数 102.1

前月比 0.0%
前年同月比(+) 1.0%



(10) 諸雑費指数 100.3

前月比 0.0%
前年同月比(+) 0.5%



高知市中分類指数

(平成27年=100)

中 分 類	ウエイト	平成 29年 平均	平成 28年 12月	平成 29年 11月	平成 29年 12月	前月比 (%)	前年 同月比 (%)
総 合	10000	100.5	100.3	101.1	101.2	0.0	0.8
食料	2577	102.9	102.9	104.1	104.5	0.3	1.5
穀類	196	105.1	105.4	107.7	107.8	0.0	2.2
魚介類	205	111.2	109.7	112.9	111.2	△1.5	1.4
肉類	202	103.4	101.7	104.4	103.5	△0.9	1.8
乳卵類	104	99.3	101.0	99.1	99.3	0.2	△1.6
野菜・海藻	240	98.4	105.0	104.2	111.1	6.6	5.8
果物	92	102.0	105.5	100.1	103.4	3.4	△2.0
油脂・調味料	106	97.6	96.8	98.8	98.0	△0.8	1.2
菓子類	212	104.7	102.9	106.0	102.7	△3.1	△0.2
調理食品	358	104.4	103.4	104.7	104.4	△0.2	1.0
飲料	150	100.7	101.7	100.2	100.5	0.4	△1.1
酒類	143	101.8	99.6	104.0	105.2	1.1	5.6
外食	569	102.0	101.0	102.2	102.2	0.0	1.2
住居	2094	99.2	99.4	99.0	98.7	△0.3	△0.7
家賃	1702	98.8	99.3	98.5	98.2	△0.3	△1.2
設備修繕・維持	393	100.7	99.5	101.1	101.0	△0.1	1.5
光熱・水道	694	99.0	96.1	99.8	100.0	0.2	4.1
電気代	347	100.9	96.7	102.0	101.9	△0.1	5.4
ガス代	178	94.9	92.5	96.0	96.3	0.3	4.1
他の光熱	18	94.5	88.9	94.7	101.8	7.5	14.5
上下水道料	151	100.0	100.0	100.0	100.0	0.0	0.0
家具・家事用品	370	101.6	102.4	103.2	101.0	△2.1	△1.3
家庭用耐久財	109	108.4	106.3	113.2	108.0	△4.6	1.6
室内装備品	30	80.0	93.4	80.1	76.5	△4.5	△18.1
寝具類	37	101.0	104.7	99.6	97.6	△2.0	△6.8
家事雑貨	71	108.3	106.3	109.5	109.0	△0.4	2.6
家事用消耗品	86	96.3	97.5	96.5	96.2	△0.2	△1.3
家事サービス	36	99.7	99.7	99.7	99.7	0.0	0.0
被服及び履物	375	102.3	104.3	103.9	102.6	△1.3	△1.6
衣料	143	101.8	102.2	105.5	103.1	△2.3	0.9
和服	1	100.0	100.0	100.0	100.0	0.0	0.0
洋服	142	101.8	102.2	105.5	103.1	△2.3	0.9
シャツ・セーター・下着類	125	100.7	106.5	102.4	101.2	△1.1	△5.0
シャツ・セーター類	90	101.7	109.0	104.5	102.0	△2.4	△6.4
下着類	35	98.1	100.2	96.9	99.2	2.4	△0.9
履物類	56	108.1	106.7	104.2	103.4	△0.8	△3.1
他の被服	31	100.5	102.4	104.0	104.8	0.8	2.4
被服関連サービス	19	102.1	101.7	101.9	101.9	0.0	0.2

高知市中分類指数（続き）

（平成27年=100）

中 分 類	ウエイト	平成 29年 平均	平成 28年 12月	平成 29年 11月	平成 29年 12月	前月比 (%)	前年 同月比 (%)
保健医療	416	101.7	100.4	102.6	102.3	△0.4	1.8
医薬品・健康保持用摂取品	133	100.6	98.7	101.2	101.2	0.0	2.5
保健医療用品・器具	76	98.2	98.2	97.1	95.1	△2.0	△3.1
保健医療サービス	206	103.7	102.3	105.6	105.6	0.0	3.2
交通・通信	1512	97.5	97.5	97.7	98.7	1.0	1.2
交通	170	98.5	98.2	98.3	99.0	0.8	0.8
自動車等関係費	842	98.9	97.5	99.4	101.0	1.6	3.6
通信	499	94.8	97.4	94.7	94.8	0.1	△2.7
教育	203	100.3	100.0	100.5	100.5	0.0	0.5
授業料等	153	100.6	100.2	100.8	100.8	0.0	0.6
教科書・学習参考教材	9	101.0	100.5	101.1	101.1	0.0	0.6
補習教育	40	99.0	99.0	99.0	99.0	0.0	0.0
教養娯楽	1047	101.3	101.1	102.1	102.1	0.0	1.0
教養娯楽用耐久財	89	98.1	98.6	97.9	95.8	△2.2	△2.9
教養娯楽用品	221	101.5	100.8	103.8	102.4	△1.3	1.6
書籍・他の印刷物	141	100.9	100.5	101.1	101.2	0.1	0.6
教養娯楽サービス	596	101.8	101.8	102.4	103.2	0.9	1.4
諸雑費	713	100.2	99.8	100.3	100.3	0.0	0.5
理美容サービス	127	100.1	100.1	100.1	100.1	0.0	0.0
理美容用品	166	100.4	99.7	100.2	100.5	0.3	0.7
身の回り用品	53	92.6	92.0	93.4	92.7	△0.7	0.8
たばこ	75	102.3	101.7	102.8	102.8	0.0	1.1
他の諸雑費	292	101.0	100.6	101.1	101.1	0.0	0.5
生鮮食品	368	104.2	109.1	108.0	112.4	4.0	3.0
生鮮魚介	116	115.7	114.2	118.2	115.6	△2.1	1.2
生鮮野菜	166	97.1	107.0	104.8	114.4	9.2	6.9
生鮮果物	86	102.5	106.2	100.4	104.0	3.6	△2.1
生鮮食品を除く総合	9632	100.4	100.0	100.9	100.7	△0.1	0.7
生鮮食品を除く食料	2209	102.7	101.8	103.5	103.1	△0.3	1.3
持家の帰属家賃を除く総合	8738	100.8	100.5	101.5	101.6	0.1	1.1
持家の帰属家賃を除く住居	832	99.9	99.6	99.8	99.7	△0.1	0.2
持家の帰属家賃を除く家賃	440	99.1	99.7	98.7	98.6	△0.1	△1.1
持家の帰属家賃及び生鮮食品を除く総合	8370	100.6	100.1	101.2	101.2	△0.1	1.0
エネルギー	773	97.4	93.1	98.1	99.9	1.8	7.3
食料(酒類を除く)及びエネルギーを除く総合	6793	100.0	100.2	100.4	100.2	△0.2	0.0
教育関係費	261	101.1	101.0	101.3	101.7	0.4	0.7
教養娯楽関係費	1073	100.9	100.7	101.6	101.7	0.1	1.0
情報通信関係費	553	97.0	98.7	96.1	96.1	0.0	△2.7
生鮮食品及びエネルギーを除く総合	8858	100.6	100.6	101.1	100.8	△0.3	0.2

高知市消費者物価指数

(平成27年=100)

		総合	食料	住居	光熱・水道	家具・家事用品	被服及び履物	保健医療	交通・通信	教育	教養娯楽	諸雑費	生鮮食品を除く総合	生鮮食品及びエネルギーを除く総合	食料(酒類を除く)及びエネルギーを除く総合
指	平成22年平均	96.4	92.3	101.2	89.3	99.7	96.0	100.2	96.0	99.8	103.0	91.9	97.0	-	99.1
	23	96.1	92.3	100.6	91.1	94.5	96.4	100.2	97.1	97.6	98.1	95.2	96.6	-	98.0
	24	96.0	92.8	100.0	92.9	95.2	95.9	99.2	97.3	97.8	97.0	94.6	96.5	-	97.5
	25	96.2	92.6	99.5	95.3	93.9	94.6	98.5	98.9	97.9	95.9	96.0	96.7	-	97.2
	26	98.9	96.4	100.2	101.2	98.5	96.4	99.2	101.2	99.2	98.7	99.5	99.2	-	99.1
	27	100.0	100.0	100.0	100.0	100.0	100.0	100.0	100.0	100.0	100.0	100.0	100.0	100.0	100.0
	28	99.9	101.8	99.7	96.3	99.0	102.1	100.6	97.0	100.1	100.9	100.1	99.7	100.4	100.1
	29	100.5	102.9	99.2	99.0	101.6	102.3	101.7	97.5	100.3	101.3	100.2	100.4	100.6	100.0
	数	平成28. 12	100.3	102.9	99.4	96.1	102.4	104.3	100.4	97.5	100.0	101.1	99.8	100.0	100.6
平成29. 1		100.3	103.2	99.6	96.4	102.3	100.4	100.5	97.6	100.0	100.5	100.1	99.9	100.4	99.9
2		100.0	102.3	99.6	96.9	103.6	99.0	100.2	97.1	100.0	100.6	99.8	99.8	100.3	99.7
3		100.1	102.4	99.4	97.6	101.7	101.5	100.6	96.6	100.0	101.3	99.9	100.0	100.3	99.7
4		100.3	102.3	99.5	98.4	102.1	104.0	101.4	97.2	100.0	100.9	100.2	100.3	100.6	100.0
5		100.5	102.7	99.3	99.6	99.8	103.7	101.3	97.4	100.5	101.6	100.3	100.4	100.6	100.0
6		100.4	102.4	99.4	99.9	100.7	103.6	101.0	97.7	100.5	100.5	100.3	100.5	100.6	100.0
7		100.2	102.0	99.0	99.8	99.9	100.5	101.6	98.1	100.5	100.8	100.1	100.3	100.5	99.8
8		100.5	102.7	98.8	99.9	101.1	99.0	103.1	97.8	100.5	102.2	100.3	100.5	100.7	99.9
9		100.7	103.1	98.9	100.0	102.3	104.2	103.0	97.2	100.5	101.5	100.4	100.5	100.7	100.1
10		100.9	103.5	99.1	100.0	101.9	104.8	102.7	97.4	100.5	101.8	100.1	100.7	101.0	100.2
11		101.1	104.1	99.0	99.8	103.2	103.9	102.6	97.7	100.5	102.1	100.3	100.9	101.1	100.4
12		101.2	104.5	98.7	100.0	101.0	102.6	102.3	98.7	100.5	102.1	100.3	100.7	100.8	100.2
前 月 比 (%)	平成28. 12	△0.2	△1.0	0.0	0.4	2.3	△1.0	0.0	0.2	0.0	△0.3	△0.3	0.0	△0.1	0.0
	平成29. 1	0.0	0.3	0.2	0.3	△0.1	△3.8	0.1	0.0	0.0	△0.6	0.3	△0.1	△0.2	△0.3
	2	△0.3	△0.8	0.0	0.5	1.3	△1.3	△0.3	△0.5	0.0	0.0	△0.3	0.0	△0.1	△0.2
	3	0.1	0.0	△0.1	0.7	△1.8	2.4	0.4	△0.4	0.0	0.7	0.1	0.2	0.1	△0.1
	4	0.3	△0.1	0.0	0.8	0.4	2.5	0.8	0.6	0.0	△0.3	0.3	0.3	0.2	0.3
	5	0.2	0.3	△0.1	1.2	△2.2	△0.3	△0.2	0.3	0.5	0.6	0.1	0.1	0.1	0.0
	6	△0.1	△0.3	0.1	0.3	0.9	△0.1	△0.3	0.3	0.0	△1.0	0.0	0.0	0.0	0.0
	7	△0.2	△0.4	△0.3	△0.1	△0.8	△3.0	0.6	0.5	0.0	0.3	△0.2	△0.2	△0.2	△0.2
	8	0.3	0.7	△0.3	0.1	1.3	△1.5	1.5	△0.4	0.0	1.4	0.2	0.2	0.2	0.1
	9	0.2	0.3	0.1	0.1	1.2	5.2	△0.1	△0.6	0.0	△0.7	0.0	0.0	0.0	0.1
	10	0.2	0.4	0.2	0.0	△0.5	0.6	△0.3	0.3	0.0	0.3	△0.2	0.2	0.2	0.1
	11	0.2	0.6	△0.1	△0.1	1.3	△0.8	0.0	0.3	0.0	0.3	0.2	0.1	0.1	0.2
	12	0.0	0.3	△0.3	0.2	△2.1	△1.3	△0.4	1.0	0.0	0.0	0.0	△0.1	△0.3	△0.2
前 年 同 月 比 (%)	平成28. 12	0.4	2.7	△0.5	△2.5	2.8	△0.5	0.2	△0.6	△0.3	△0.3	△0.5	△0.1	0.0	△0.3
	平成29. 1	0.9	2.2	△0.1	△1.5	4.0	0.8	0.5	1.2	△0.3	0.4	0.0	0.5	0.2	0.1
	2	0.6	0.9	△0.2	△0.4	7.7	△0.5	0.5	1.4	△0.3	0.3	△0.3	0.6	0.2	0.0
	3	0.6	1.5	△0.3	0.7	1.3	0.1	0.3	1.0	△0.3	0.4	0.0	0.6	△0.1	△0.5
	4	0.8	1.5	△0.2	2.2	1.4	0.1	0.9	1.2	△0.2	0.3	0.3	0.7	0.1	△0.2
	5	0.8	1.8	△0.3	2.8	0.5	0.6	0.0	0.5	0.5	0.6	0.0	0.7	0.2	△0.2
	6	0.7	1.7	△0.4	3.7	2.2	0.8	△0.6	0.0	0.5	0.1	0.0	0.7	0.3	△0.2
	7	0.4	0.4	△0.7	4.1	1.9	1.5	0.4	0.1	0.5	0.0	0.1	0.5	0.1	△0.2
	8	0.6	1.0	△0.9	4.4	3.1	0.2	1.8	△0.6	0.5	0.6	0.2	0.6	0.1	△0.2
	9	0.7	0.4	△0.9	4.5	5.9	0.9	2.3	0.0	0.5	0.8	△0.2	0.7	0.2	0.1
	10	0.3	△0.2	△0.6	4.5	2.0	0.1	2.1	0.2	0.5	0.1	0.0	0.7	0.2	△0.1
	11	0.6	0.2	△0.4	4.3	3.1	△1.3	2.2	0.4	0.5	0.6	0.2	0.8	0.4	0.2
	12	0.8	1.5	△0.7	4.1	△1.3	△1.6	1.8	1.2	0.5	1.0	0.5	0.7	0.2	0.0

高知市消費者物価指数年平均

(平成27年=100)

年	総合	前年比 (%)	食料	住居	光熱 水道	家具 家事用品	被服及び 履物	保健医療	交通 通信	教育	教養娯楽	諸雑費	生鮮食品	生鮮食品及び	食料(酒類を
													を除く	エネルギー	除く)及びエネルギー
													を除外	を除く総合	を除く総合
昭和 45	32.2	-	28.7	33.3	30.4	79.8	29.1	40.2	38.5	15.9	41.6	30.0	32.5	-	-
46	34.5	7.1	30.8	34.3	31.8	84.1	32.2	41.0	40.9	17.5	45.8	31.7	34.9	-	-
47	36.5	5.8	32.3	38.3	32.0	86.1	34.1	44.6	43.4	18.7	47.8	33.9	36.9	-	-
48	40.9	12.1	36.7	41.9	32.9	97.8	42.1	44.0	46.9	20.5	53.2	35.8	41.4	-	-
49	49.8	21.8	45.8	47.4	42.0	126.7	50.9	47.6	56.3	24.3	65.2	41.0	50.5	-	-
50	55.6	11.6	52.0	50.4	46.7	132.7	54.0	54.7	62.9	31.1	74.9	46.1	56.3	-	-
51	60.9	9.5	56.7	56.1	51.4	135.2	60.3	58.4	69.0	35.5	79.3	54.0	61.4	-	-
52	66.4	9.0	60.6	63.3	55.9	142.2	66.6	61.6	79.6	40.9	84.2	57.8	67.1	-	-
53	69.3	4.4	62.2	70.6	55.4	143.9	70.8	67.2	80.3	45.6	87.3	59.2	70.6	-	-
54	71.6	3.3	63.5	72.5	56.9	147.8	75.2	68.1	85.8	48.1	88.8	60.7	73.0	-	-
55	77.3	8.0	68.5	76.0	76.7	161.4	78.5	69.0	91.7	50.7	95.3	66.7	78.2	-	-
56	80.2	3.8	71.0	78.7	80.7	171.8	82.1	71.4	94.1	53.2	99.7	69.2	81.4	-	-
57	82.6	3.0	71.9	80.6	84.5	169.5	87.3	73.7	99.2	57.1	101.8	70.9	84.0	-	-
58	83.4	1.0	73.4	81.8	84.2	171.8	83.2	74.4	98.7	59.9	104.4	73.5	84.8	-	-
59	85.2	2.2	75.3	83.3	83.6	179.4	84.8	76.7	99.5	61.8	106.4	75.4	86.6	-	-
60	87.2	2.3	77.3	85.2	84.1	180.5	88.2	81.4	100.7	63.7	108.6	76.4	88.4	-	-
61	87.6	0.5	77.5	86.1	81.6	179.8	88.8	82.9	100.4	65.2	110.1	77.5	88.9	-	-
62	87.4	-0.2	77.0	88.0	77.3	177.1	88.1	84.5	100.4	65.7	110.6	78.1	88.9	-	-
63	88.1	0.8	78.4	89.1	75.9	176.5	89.2	84.4	100.2	66.8	110.9	78.2	89.2	-	-
平成 元	89.9	2.0	80.1	90.4	75.6	178.1	94.9	85.6	101.6	68.8	112.4	78.2	91.2	-	-
2	92.9	3.3	84.9	92.6	75.9	176.9	98.6	85.9	102.2	71.1	115.9	79.6	93.0	-	-
3	95.4	2.7	88.6	93.3	77.2	174.9	103.9	85.6	103.1	74.5	119.1	81.1	95.3	-	-
4	95.8	0.4	88.3	93.2	77.0	175.3	105.0	87.7	101.4	78.1	122.8	82.4	96.2	-	-
5	96.3	0.5	89.1	93.6	77.2	167.9	104.4	88.8	102.1	81.3	124.6	83.7	96.7	-	-
6	97.0	0.7	89.8	95.1	77.2	162.7	106.2	88.0	101.9	83.6	124.2	85.7	97.5	-	-
7	97.1	0.1	89.4	96.3	79.0	158.3	106.2	87.5	102.1	86.5	123.2	86.0	97.5	-	-
8	97.4	0.3	89.0	97.4	78.5	158.5	108.8	88.9	101.8	88.9	121.8	86.8	97.8	-	-
9	98.9	1.5	90.7	98.2	82.5	156.7	110.5	93.2	102.2	91.3	123.6	87.4	99.3	-	-
10	100.1	1.2	92.8	99.6	81.0	152.8	114.4	100.0	99.4	93.3	123.6	87.9	99.9	-	-
11	100.3	0.2	92.9	100.9	80.1	148.5	115.3	99.5	98.5	95.4	123.3	88.6	100.4	-	-
12	99.4	-0.9	90.7	101.1	81.4	145.0	111.8	98.3	99.1	97.4	123.1	88.3	100.2	-	-
13	98.6	-0.8	90.4	100.8	82.2	140.5	106.6	100.0	99.1	99.2	118.0	88.5	99.3	-	-
14	97.6	-1.0	90.3	100.2	83.0	130.5	103.8	98.7	97.6	100.6	114.3	89.4	98.4	-	-
15	97.2	-0.4	90.1	100.2	82.7	124.9	99.9	102.2	97.5	102.2	111.9	89.3	97.9	-	-
16	97.3	0.1	91.1	100.7	82.8	118.0	100.0	102.5	97.6	103.4	109.5	89.9	97.6	-	-
17	96.9	-0.4	90.0	101.3	83.8	113.5	98.4	102.2	98.1	105.0	109.0	89.1	97.4	-	101.6
18	96.6	-0.3	89.4	100.3	87.1	113.4	95.5	102.2	97.8	107.1	107.6	89.5	97.2	-	100.7
19	96.6	0.0	88.6	101.2	88.2	111.3	97.2	101.8	97.8	108.4	106.4	90.4	97.3	-	100.7
20	98.0	1.4	91.5	100.7	91.8	110.8	97.4	101.0	100.1	109.1	107.0	90.8	98.8	-	100.7
21	97.0	-1.0	93.6	100.1	89.7	107.4	97.0	100.1	94.8	109.6	103.9	90.3	97.6	-	99.8
22	96.4	-0.6	92.3	101.2	89.3	99.7	96.0	100.2	96.0	99.8	103.0	91.9	97.0	-	99.1
23	96.1	-0.3	92.3	100.6	91.1	94.5	96.4	100.2	97.1	97.6	98.1	95.2	96.6	-	98.0
24	96.0	-0.1	92.8	100.0	92.9	95.2	95.9	99.2	97.3	97.8	97.0	94.6	96.5	-	97.5
25	96.2	0.2	92.6	99.5	95.3	93.9	94.6	98.5	98.9	97.9	95.9	96.0	96.7	-	97.2
26	98.9	2.8	96.4	100.2	101.2	98.5	96.4	99.2	101.2	99.2	98.7	99.5	99.2	-	99.1
27	100.0	1.1	100.0	100.0	100.0	100.0	100.0	100.0	100.0	100.0	100.0	100.0	100.0	100.0	100.0
28	99.9	-0.1	101.8	99.7	96.3	99.0	102.1	100.6	97.0	100.1	100.9	100.1	99.7	100.4	100.1
29	100.5	0.6	102.9	99.2	99.0	101.6	102.3	101.7	97.5	100.3	101.3	100.2	100.4	100.6	100.0

鉱工業生産指数の動向〈平成29年11月〉

高知県統計課
823-9783

〈概況〉

－ 生産 対前月比 7.2%減 －

平成29年11月の高知県鉱工業生産指数(季節調整済指数)は、鉱工業総合で98.0と前月に比べ7.2%減となりました。

(平成22年=100)

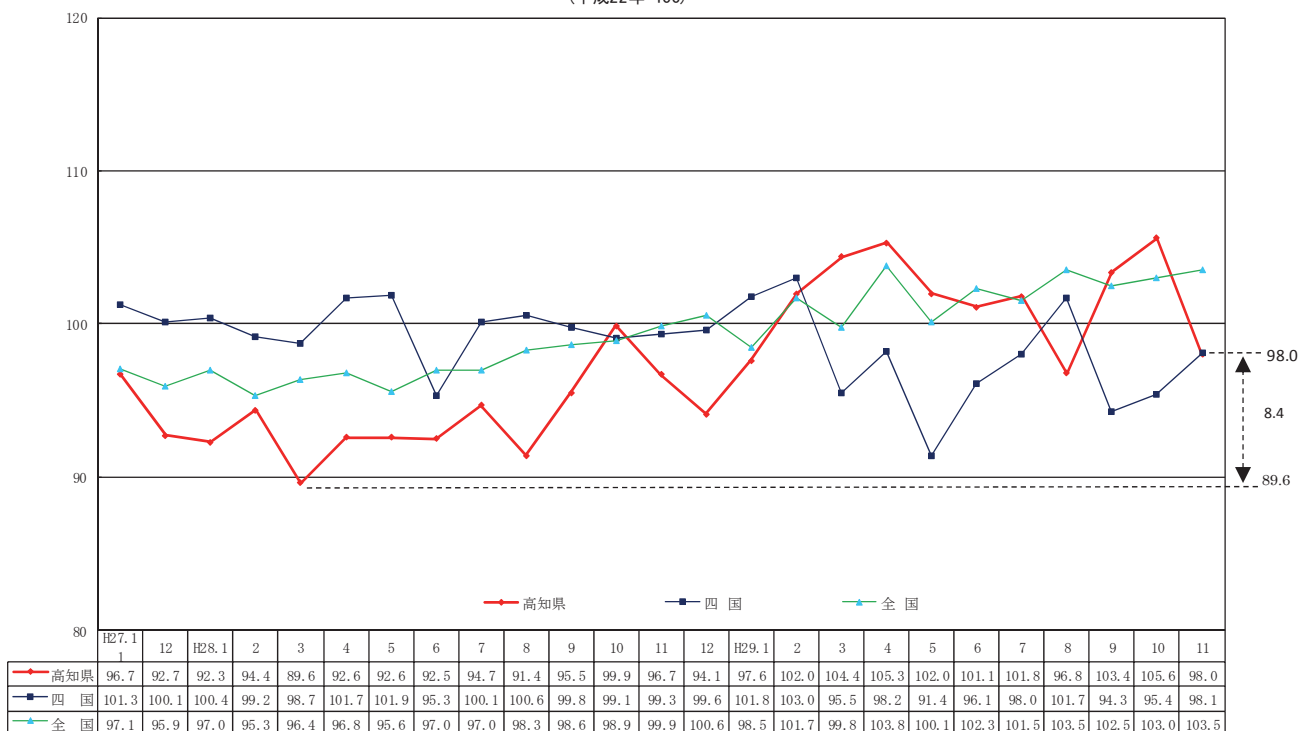
業 種	季節調整済		原指数
	指 数	増減率(前月比)%	増減率(前年同月比)%
鉱 工 業 総 合	98.0	△7.2	0.6
製 造 工 業 総 合	97.0	△3.4	0.4
鉄 鋼 業	98.3	△1.1	9.9
機 械 ・ 電 気 機 械 工 業	65.8	△14.2	11.1
窯 業 ・ 土 石 製 品 工 業	89.5	△2.7	△10.0
化 学 工 業	64.7	4.2	△8.5
パ ル プ ・ 紙 ・ 紙 加 工 品 工 業	90.9	3.5	△9.9
織 維 工 業	156.0	4.4	7.3
木 材 ・ 木 製 品 工 業	115.3	△7.8	16.7
食 料 品 工 業	137.5	△1.0	△1.5
そ の 他 の 工 業	139.7	10.6	△14.5
鉱 業	107.0	5.2	3.7

高知県の鉱工業生産指数

年 月	業 種	鉱工業総合					
		製造工業総合	鉄鋼業	機械・電気機械工業	窯業・土石製品工業	化学工業	
ウ エ イ ト		10,000.0	9,710.1	409.6	3,555.5	625.0	320.4
年 平 均	平成 24 年	95.8	95.6	98.7	84.3	101.0	94.3
	25	96.1	95.7	95.5	74.6	106.5	92.4
	26	97.8	97.5	100.6	74.6	110.0	93.3
	27	95.9	95.5	93.4	72.4	104.3	84.0
	28	94.1	93.9	88.7	61.1	98.7	71.9
原 指 数	平成28年 11 月	103.9	103.7	89.8	71.8	111.1	69.2
	12	98.8	98.8	87.3	51.4	109.0	90.5
	平成29年 1	94.4	94.2	89.1	64.6	102.9	87.9
	2	102.5	102.6	88.6	76.8	104.0	76.7
	3	114.8	115.1	96.7	92.7	103.8	83.4
	4	101.4	101.8	95.0	74.0	88.6	71.5
	5	98.6	98.1	82.7	75.9	93.6	74.6
	6	101.2	101.2	96.7	75.5	94.2	56.3
	7	99.8	99.5	93.1	73.8	95.7	52.6
	8	95.3	95.2	92.6	72.8	94.0	54.4
	9	99.2	99.1	98.6	82.7	101.9	69.6
10	99.3	99.4	102.8	80.3	103.2	63.9	
	11	104.5	104.2	98.7	79.7	100.1	63.3
	対前年同月比	100.6	100.4	109.9	111.1	90.0	91.5
季 節 調 整 済	平成28年 11 月	96.7	96.6	89.5	59.2	99.4	70.7
	12	94.1	94.1	86.9	59.4	97.9	79.9
	平成29年 1	97.6	96.8	97.1	64.8	99.5	74.6
	2	102.0	102.9	91.6	81.5	94.8	65.7
	3	104.4	106.7	91.1	95.2	100.3	62.1
	4	105.3	105.2	90.5	96.2	99.6	85.6
	5	102.0	99.3	85.0	74.7	105.4	73.4
	6	101.1	102.9	97.8	76.4	106.1	64.6
	7	101.8	100.8	94.7	70.7	104.1	68.9
	8	96.8	99.0	94.6	69.4	103.2	65.9
	9	103.4	104.8	98.8	76.6	101.2	82.9
10	105.6	100.4	99.4	76.7	92.0	62.1	
	11	98.0	97.0	98.3	65.8	89.5	64.7
	対前月比	92.8	96.6	98.9	85.8	97.3	104.2

※平成29年1月以降の季節指数は、暫定値として前年同月値を使用しています。

鉱工業生産指数の推移（季節調整済）
（平成22年=100）

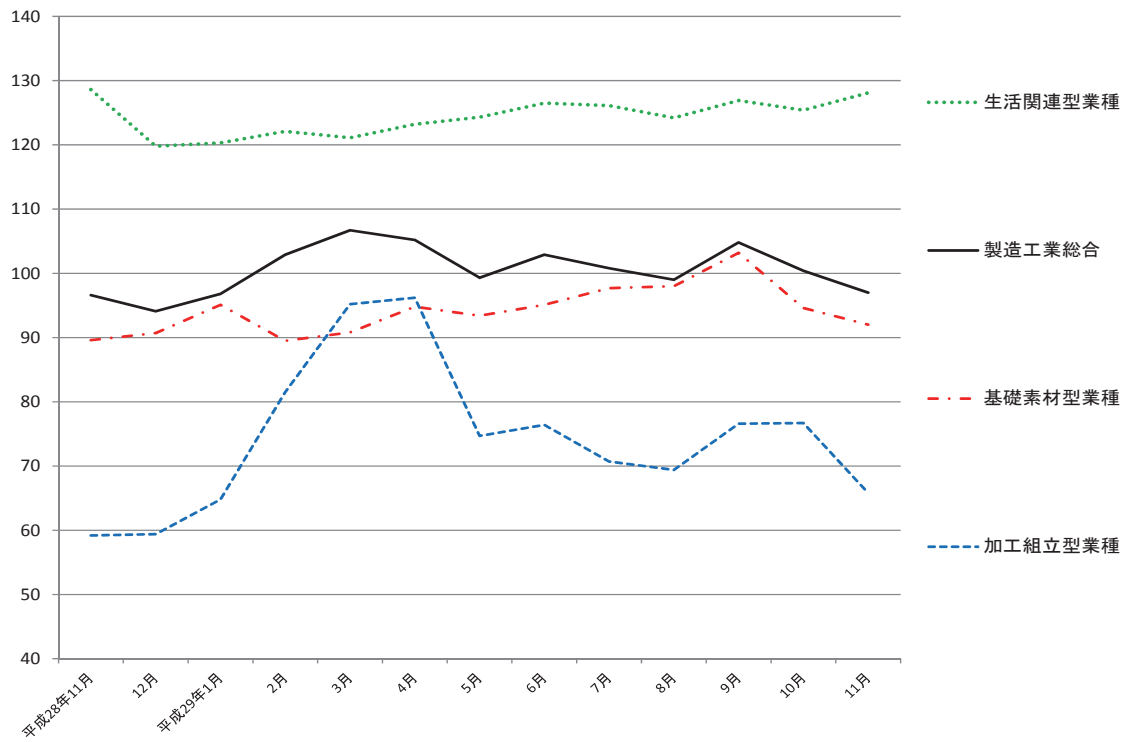


資料出所 四国：四国経済産業局・全国：経済産業省

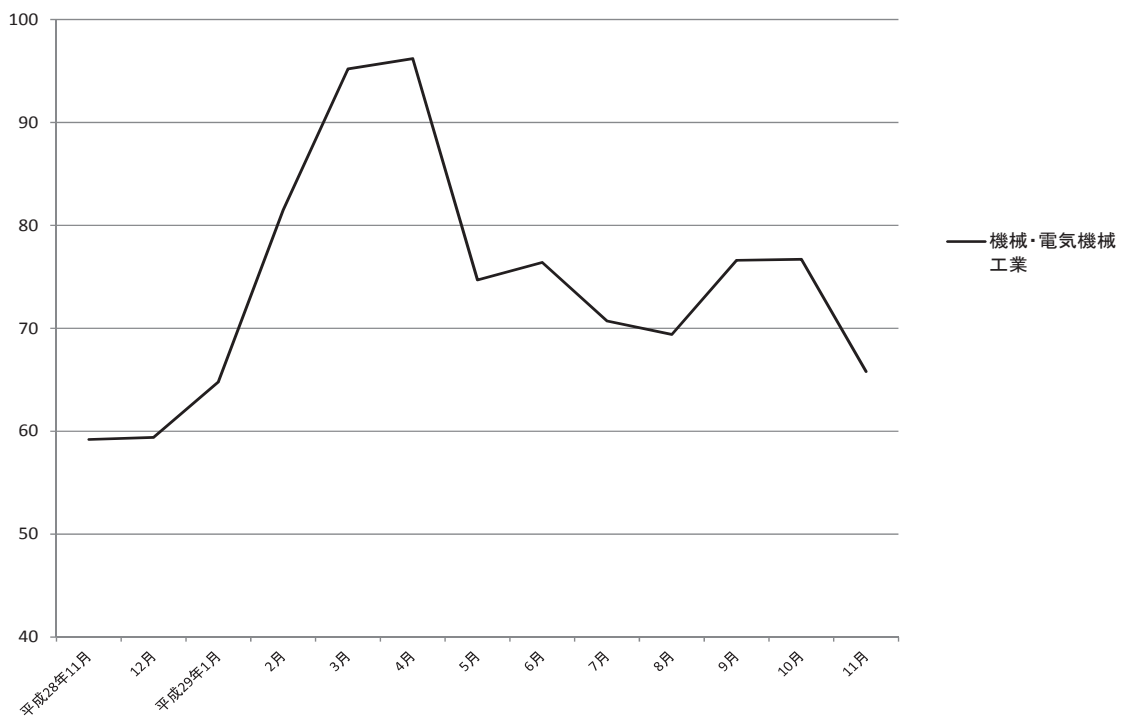
（平成22年＝100）

鉱工業	パルプ・紙・紙加工品工業	繊維工業	木材・木製品工業	食料品工業	その他の工業	鉱業
	1,314.7	328.8	420.7	2,223.7	511.7	289.9
	90.4	109.9	99.5	106.5	119.2	102.7
	93.9	142.5	102.4	112.2	128.7	109.5
	89.7	134.6	113.8	115.2	147.1	110.1
	90.2	125.0	114.3	117.8	136.3	107.9
	91.1	144.0	105.7	130.2	141.2	102.2
	102.7	143.6	102.9	144.2	151.9	110.8
	86.2	143.4	102.9	166.4	137.2	99.1
	84.5	129.1	108.6	130.7	129.8	99.4
	92.6	129.8	108.6	142.5	137.4	98.3
	101.0	137.4	114.3	157.7	156.2	106.9
	100.2	133.1	108.6	143.0	136.1	87.2
	96.9	145.8	108.6	123.6	137.6	116.1
	97.8	159.6	114.3	131.0	150.0	102.9
	96.0	152.5	120.0	130.5	140.8	107.9
	87.4	137.5	114.3	129.4	108.9	98.2
	87.1	147.2	120.0	117.7	131.9	99.7
	90.7	148.8	125.7	118.5	132.7	97.5
	92.5	154.1	120.0	142.0	129.9	114.9
	90.1	107.3	116.7	98.5	85.5	103.7
	100.9	145.4	98.8	139.6	163.3	103.1
	88.8	145.6	97.9	124.9	147.7	96.7
	87.4	139.1	109.3	134.4	153.1	103.7
	93.3	135.3	105.8	137.8	147.7	103.2
	93.8	134.3	109.6	135.3	133.9	103.7
	96.4	136.2	103.6	137.1	131.8	93.0
	93.0	149.1	109.9	130.8	134.5	114.0
	96.2	143.9	111.7	139.4	137.0	97.8
	96.9	144.8	123.1	136.5	127.2	112.6
	94.6	135.5	128.1	142.5	118.2	99.0
	93.6	144.3	129.9	142.8	137.4	96.0
	87.8	149.4	125.0	138.9	126.3	101.7
	90.9	156.0	115.3	137.5	139.7	107.0
	103.5	104.4	92.2	99.0	110.6	105.2

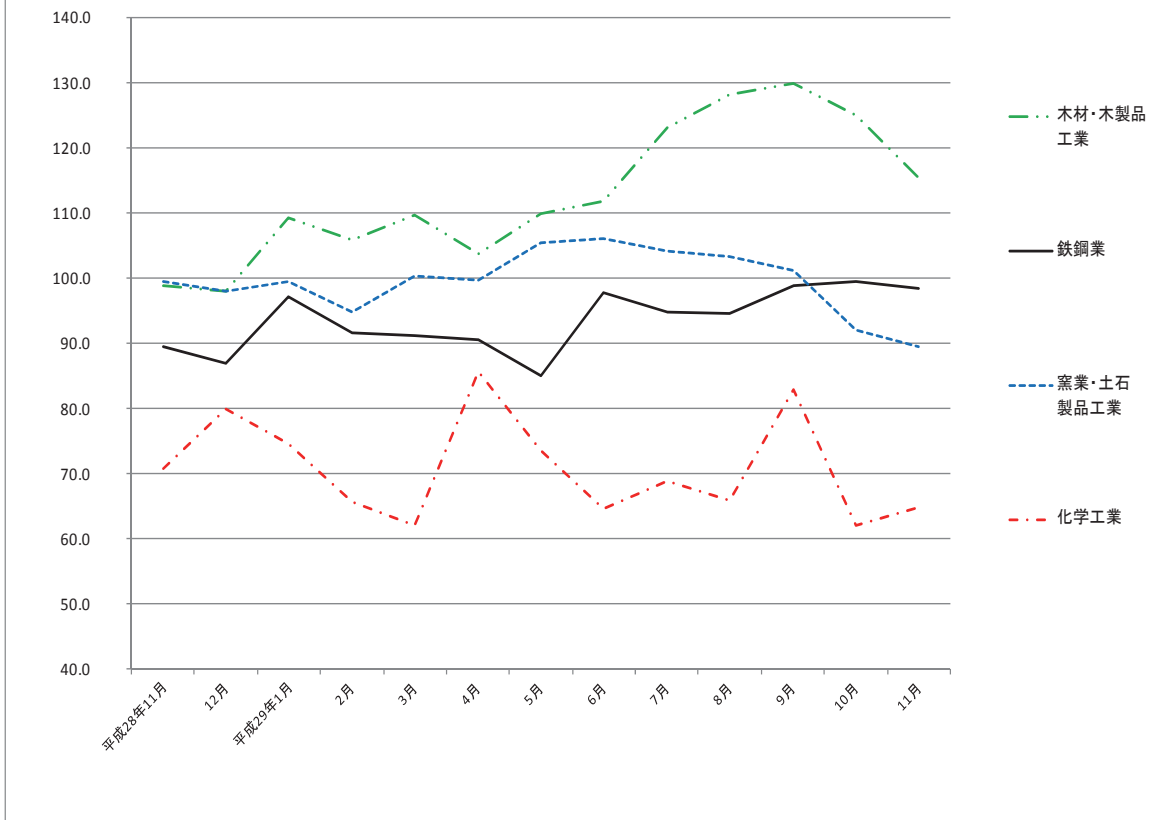
製造工業総合及び3分類平均



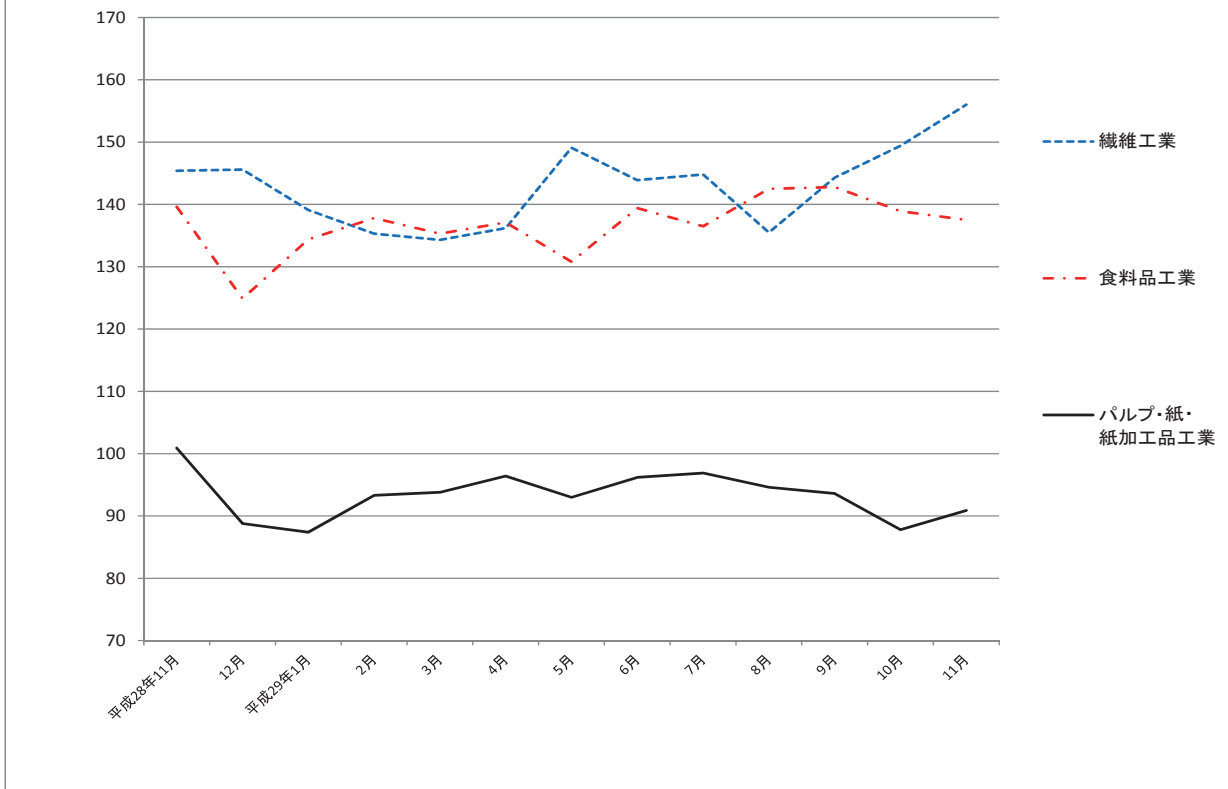
加工組立型業種



基礎素材型業種



生活関連型業種



毎月勤労統計調査地方調査 <平成29年11月分>

高知県統計課
823-9783

平成29年11月

《 事業所規模 5人以上 》

1. 賃金の動き(1表参照)

		対前月比(差)	対前年同月比(差)
現金給与総額	251,479 円	1.2 %	△ 2.2 %
きまって支給する給与	245,231 円	△ 0.3 %	△ 1.7 %
特別に支払われた給与	6,248 円	3,808 円	△ 1,313 円

2. 労働時間の動き(2表参照)

出勤日数	19.5 日	0.3 日	0.1 日
総実労働時間	150.1 時間	1.6 %	0.9 %
所定外労働時間	10.1 時間	4.1 %	1.7 %

3. 雇用の動き(3表参照)

常用労働者数	219,579 人	0.1 %	1.6 %
パート労働者比率	24.4 %	0.6 pt	△ 1.2 pt
労働異動率			
入職率	1.43 %		△ 0.04 pt
離職率	1.52 %		△ 0.05 pt

利用上の注意

- 平成29年1月分より、指数は、平成27年平均を100とする平成27年基準となりました。これに伴い、平成29年1月分以降と比較できるように、平成28年12月分までの指数を平成27年平均が100となるように改定しました。
平成28年12月分までの増減率は、平成22年基準指数で計算したものです。したがって、改定後の指数で計算した場合と必ずしも一致しません。
- 「-」は該当データのないものを示し、「x」は標本数が寡少につき秘匿のため公表できないもの。「0」は集計単位未満のデータ量を示します。
- 「鉱業、採石業、砂利採取業」については、調査事業所数が少ないので公表しませんが、調査産業計には含まれます。
- 対前年同月増減率は指数により作成しています。実数で計算した場合に必ずしも一致しません。
- 平成22年1月分から日本標準産業分類(平成19年11月改定)に基づき表章しています。平成21年以前の結果との接続については、厚生労働省のWebページ(<http://www.mhlw.go.jp/toukei/list/dl/maikin-hyosyo.pdf>)を参照ください。
- 常用労働者とは、
①期間を定めずに、又は1か月を超える期間を定めて雇われている者
②日々又は1か月以内の期間を定めて雇われている者のうち、調査期間の前2か月間にそれぞれ18日以上雇われている者のいずれかに該当する者をいいます。
- パートタイム労働者とは、常用労働者のうち、
①1日の所定労働時間が一般の労働者より短い者
②1日の所定労働時間が一般の労働者と同じで1週の所定労働日数が一般の労働者より短い者のいずれかに該当する労働者のことです。また、一般労働者とは、常用労働者のうち、パートタイム労働者でない労働者です。
- 入職(離職)率とは、前月末労働者数に対する月間の入職(離職)者の割合(%)です。なお、入職(離職)者には、同一企業内での事業所間の異動者を含みます。

<給与の構成について>

①現金給与総額	②きまって支給する給与		⑤特別に支払われた給与
	③所定内給与	④超過労働給与	
①=②+⑤	②=③+④	③	④
		③	④

- *①現金給与総額は、社会保険料や所得税等を控除する前の総支給額です。
- *③所定内給与とは、基本給、業績手当、職務手当等のことです。
- *④超過労働給与とは、残業手当や深夜勤務手当等のことです。
- *⑤特別に支払われた給与とは、賞与(いわゆるボーナス)、ベースアップの差額追給等のことです。

【事業所規模 5人以上】

（1表）月間現金給与額

（単位：円、％）

産 業	現金給与総額		きまって支給する給与			所定内給与		特別に支払われた給与				
	対前月 増減率	対前年同月 増減率	対前月 増減率	対前年同月 増減率	対前月 増減率	対前月 増減率	対前月 増減率	対前月 増減率	対前年同月 増減差	対前年同月 増減差		
全国（調査産業計・確報値）	277,885	3.9	0.9	261,419	0.1	0.4	241,085	△ 0.1	0.3	16,466	10,161	1,209
高知県（調査産業計）	251,479	1.2	△ 2.2	245,231	△ 0.3	△ 1.7	225,179	△ 0.7	△ 2.4	6,248	3,808	△ 1,313
建設業	384,927	6.0	△ 1.1	373,959	3.3	△ 3.9	344,450	3.3	△ 2.3	10,968	9,983	10,968
製造業	228,522	4.5	△ 13.6	210,997	△ 0.8	△ 8.9	192,910	△ 0.7	△ 7.8	17,525	11,524	△ 15,437
電気・ガス・熱供給・水道業	468,144	1.3	x	467,746	2.0	x	374,579	△ 1.7	x	398	△ 3,158	x
情報通信業	497,486	24.9	△ 11.4	389,383	△ 2.2	△ 3.7	343,586	△ 2.2	△ 3.7	108,103	108,103	△ 48,573
運輸業，郵便業	239,417	△ 1.0	△ 5.2	239,417	△ 1.0	△ 5.0	205,343	△ 2.2	△ 4.2	0	0	△ 313
卸売業，小売業	205,996	△ 2.3	11.2	201,257	△ 3.3	11.0	183,754	△ 3.8	6.5	4,739	2,090	782
金融業，保険業	335,981	8.3	6.6	302,011	△ 2.6	△ 1.1	282,855	△ 2.4	△ 2.0	33,970	33,816	23,740
不動産業，物品賃貸業	208,976	△ 1.6	△ 42.8	204,739	△ 0.3	△ 41.7	191,921	△ 0.8	△ 38.9	4,237	△ 2,671	△ 9,739
学術研究，専門・技術サービス業	302,151	△ 1.0	△ 5.0	302,151	△ 1.0	△ 5.1	283,343	△ 1.0	△ 5.1	0	0	0
宿泊業，飲食サービス業	106,255	3.6	△ 9.7	105,972	3.3	△ 9.5	99,355	2.9	△ 6.0	283	283	△ 244
生活関連サービス業，娯楽業	193,160	6.5	△ 4.1	183,972	1.4	0.6	167,586	△ 0.5	△ 0.4	9,188	9,188	△ 9,286
教育，学習支援業	286,119	△ 0.7	△ 2.6	286,119	△ 0.6	△ 2.7	275,046	△ 0.6	△ 5.1	0	△ 190	0
医療，福祉	287,789	△ 1.9	△ 4.0	287,563	△ 0.5	△ 3.1	262,324	△ 1.0	△ 4.2	226	△ 3,942	△ 3,118
複合サービス業	274,542	△ 3.6	11.8	274,508	△ 2.8	11.9	259,296	△ 2.8	10.4	34	△ 2,306	34
サービス業（他に分類されないもの）	190,403	1.9	△ 2.2	189,304	3.9	△ 2.7	181,293	3.5	0.0	1,099	△ 3,577	1,049

平成29年11月

- 注) ① 特別に支払われた給与については指数を作成していないため、実数による増減差です。
 ② 「現金給与総額」＝「きまって支給する給与」＋「特別に支払われた給与」・「きまって支給する給与」＝「所定内給与」＋「超過労働給与」
 ③ 「-」は該当データの無いものを示し、「x」は標本数が稀少につき秘匿のため公表できないもの。「0」は集計単位未満のデータ量を示す。

【事業所規模 5人以上】

（2表）月間実労働時間数および出勤日数

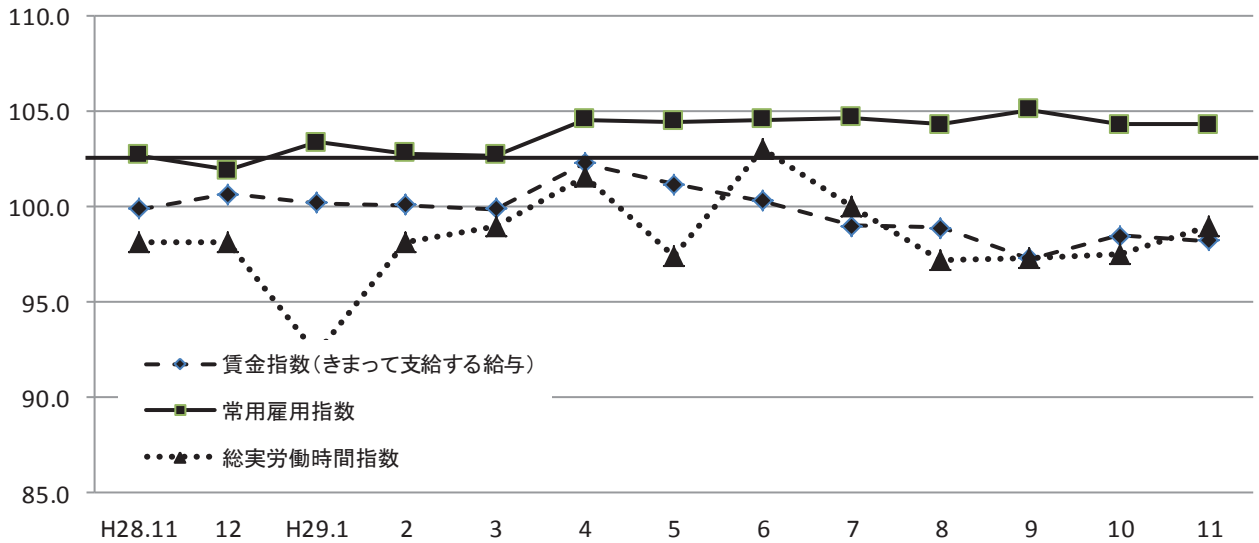
（単位：時間、日、％）

産 業	総実労働時間		所定内労働時間			所定外労働時間			出勤日数			
	対前月 増減率	対前年同月 増減率	対前月 増減率	対前年同月 増減率	対前月 増減率	対前月 増減率	対前月 増減率	対前月 増減率	対前月 増減差	対前年同月 増減差		
全国（調査産業計・確報値）	145.6	0.8	0.2	134.3	0.7	0.1	11.3	1.8	1.5	18.8	0.1	0.0
高知県（調査産業計）	150.1	1.6	0.9	140.0	1.4	0.8	10.1	4.1	1.7	19.5	0.3	0.1
建設業	180.7	4.8	4.3	166.5	4.9	5.4	14.2	3.6	△ 7.7	22.1	1.0	1.4
製造業	159.1	0.2	△ 4.8	148.1	0.5	△ 3.5	11.0	△ 4.3	△ 19.9	20.5	△ 0.1	△ 0.1
電気・ガス・熱供給・水道業	160.9	△ 7.0	x	142.5	△ 1.9	x	18.4	△ 34.1	x	18.3	△ 0.7	x
情報通信業	166.6	3.7	7.4	152.1	2.8	4.7	14.5	14.2	49.8	21.3	0.5	1.1
運輸業，郵便業	175.3	1.4	△ 7.8	149.9	1.0	△ 7.8	25.4	4.1	△ 7.6	19.7	0.2	△ 1.8
卸売業，小売業	160.1	1.8	9.2	148.4	1.6	5.7	11.7	4.5	86.3	20.0	0.1	△ 0.3
金融業，保険業	150.1	△ 0.4	1.1	141.3	△ 0.1	1.0	8.8	△ 5.4	5.0	18.5	0.0	△ 0.3
不動産業，物品賃貸業	130.7	△ 2.3	△ 24.0	125.1	△ 2.5	△ 17.8	5.6	1.8	△ 71.6	18.5	0.7	△ 1.2
学術研究，専門・技術サービス業	155.1	0.1	△ 4.4	146.5	0.1	△ 2.7	8.6	△ 1.1	△ 25.6	19.9	0.0	0.1
宿泊業，飲食サービス業	106.7	0.9	△ 12.4	99.2	0.3	△ 8.2	7.5	8.7	△ 45.5	16.4	0.0	△ 1.5
生活関連サービス業，娯楽業	140.1	6.6	5.1	127.9	3.0	2.2	12.2	69.4	51.3	19.7	0.6	0.6
教育，学習支援業	142.3	2.3	7.0	135.4	2.2	3.3	6.9	4.5	264.1	18.7	0.4	1.1
医療，福祉	142.6	△ 0.1	△ 0.5	136.4	△ 0.3	△ 0.1	6.2	3.3	△ 9.8	18.8	0.0	0.1
複合サービス業	152.5	△ 1.4	4.7	144.5	△ 1.6	4.3	8.0	1.3	9.6	19.3	△ 0.2	0.4
サービス業（他に分類されないもの）	144.2	5.0	2.9	138.4	4.5	7.1	5.8	20.8	△ 47.5	20.5	0.8	0.9

注) 出勤日数については指数を作成していないので、実数による増減差です。

平成29年11月

(図1)賃金・労働時間・常用雇用指数(平成27年平均=100)の変化(事業所規模5人以上)



《 事業所規模 5人以上 》

(3表) 常用労働者数および労働異動率

(単位:人、%、ポイント)

産 業	本調査期間末常用労働者数			労働異動率				
	対前月 増減率	対前年同月 増 減 率	パートタイム 労働者比率	入職率	対前年同月 増 減 差	離職率	対前年同月 増 減 差	
全国(調査産業計・確報値)	50,624,533	0.3	2.7	31.0	1.76	△ 0.03	1.56	△ 0.01
高知県(調査産業計)	219,579	0.1	1.6	24.4	1.43	△ 0.04	1.52	△ 0.05
建 設 業	16,889	△ 0.3	6.0	4.4	1.14	1.08	1.42	△ 0.11
製 造 業	16,705	1.3	△ 2.1	18.2	1.06	0.70	1.72	1.23
電気・ガス・熱供給・水道業	965	0.0	x	0.0	0.21	△ 1.49	0.21	x
情 報 通 信 業	3,221	△ 0.2	1.0	4.4	0.68	0.59	0.84	△ 0.31
運 輸 業 , 郵 便 業	13,116	△ 3.6	2.8	24.0	0.00	△ 2.64	3.57	2.17
卸 売 業 , 小 売 業	45,094	0.3	1.2	35.1	1.88	△ 0.44	1.56	0.51
金 融 業 , 保 険 業	6,996	△ 0.7	△ 0.2	16.2	0.79	0.75	1.50	△ 0.62
不動産業,物品賃貸業	1,381	△ 0.9	△ 6.8	48.9	2.30	1.56	3.23	2.76
学術研究,専門・技術サービス業	3,999	1.0	△ 2.2	8.8	1.06	△ 1.24	0.08	△ 1.13
宿泊業,飲食サービス業	19,667	△ 0.8	5.7	64.5	2.53	△ 1.56	3.38	△ 2.07
生活関連サービス業,娯楽業	6,193	4.2	0.6	47.9	5.67	2.58	1.46	0.10
教育、学習支援業	16,673	0.1	△ 3.0	21.4	0.10	△ 0.47	0.00	△ 0.70
医 療 , 福 祉	52,423	0.0	1.7	12.3	1.20	0.52	1.15	△ 0.44
複 合 サ ー ビ ス 業	3,906	0.8	0.6	5.5	0.95	0.41	0.15	△ 0.49
サービス業(他に分類されないもの)	12,351	1.4	2.2	20.9	2.01	0.21	0.58	△ 0.31

注) ①労働異動率については指数を作成していないので、実数による増減差です。

平成29年11月

《 事業所規模 5人以上 》

(4表) 産業別・就業形態別常用労働者数、月間給与額、労働時間数等

(単位:人、円、日、時間)

就業形態	産業	本調査期間末 労働者数	現金給与 総額	きまって 支給する 給与		特別に 支払われた 給与	出 勤 数	総 実 労働時間	所 定 内 労働時間	所 定 外 労働時間	
				所定内 給与	超過労働 給与						
一般労働者	調査産業計	166,057	301,525	293,317	268,106	25,211	8,208	20.6	168.5	156.2	12.3
	製造業	13,664	256,805	235,416	213,795	21,621	21,389	20.9	170.4	157.4	13.0
	卸売業,小売業	29,272	263,633	256,361	230,860	25,501	7,272	21.2	187.0	170.3	16.7
	医療,福祉	45,971	305,247	304,990	276,710	28,280	257	19.2	149.1	142.2	6.9
パートタイム 労働者	調査産業計	53,522	95,452	95,314	91,347	3,967	138	16.0	92.8	89.5	3.3
	製造業	3,041	100,255	100,255	98,195	2,060	0	18.9	107.4	105.7	1.7
	卸売業,小売業	15,822	98,833	98,803	96,171	2,632	30	17.9	110.3	107.8	2.5
	医療,福祉	6,452	162,310	162,310	158,927	3,383	0	15.8	95.7	94.5	1.2

平成29年11月

統計表:事業所規模 5人以上

賃金指数(現金給与総額)

区分	調査産業計		建設業		製造業		電気・ガス・熱供給・水道業		情報通信業		運輸業、郵便業		卸売業、小売業		金融業、保険業	
	名目	実質	名目	実質	名目	実質	名目	実質	名目	実質	名目	実質	名目	実質	名目	実質
平成22年平均	89.7	93.7	85.3	89.1	92.2	96.3	95.3	99.6	102.6	107.2	103.3	107.9	78.5	82.0	78.3	81.8
23	94.4	99.0	90.7	95.1	100.7	105.6	99.2	104.0	94.8	99.4	90.6	95.0	86.8	91.0	79.5	83.3
24	93.8	98.2	84.8	88.8	101.7	106.5	93.0	97.4	77.2	80.8	90.0	94.2	81.1	84.9	80.3	84.1
25	92.6	96.9	96.3	100.7	98.0	102.5	75.3	78.8	79.7	83.4	93.9	98.2	82.0	85.8	90.1	94.2
26	95.7	97.0	105.6	107.0	99.7	101.0	93.2	94.4	86.9	88.0	96.4	97.7	83.7	84.8	89.8	91.0
27	100.0	100.0	100.0	100.0	100.0	100.0	100.0	100.0	100.0	100.0	100.0	100.0	100.0	100.0	100.0	100.0
28	98.1	98.2	116.8	116.9	103.8	103.9	x	x	103.6	103.7	102.3	102.4	84.9	85.0	95.8	95.9
平成28年11月	85.7	85.1	125.0	124.1	103.4	102.7	x	x	113.4	112.6	91.6	91.0	69.6	69.1	73.0	72.5
12月	181.1	180.2	281.2	279.8	167.8	167.0	x	x	180.1	179.2	139.8	139.1	125.6	125.0	175.5	174.6
平成29年1月	84.7	84.4	113.6	113.1	90.3	89.9	x	x	77.4	77.1	95.0	94.6	80.2	79.9	68.0	67.7
2月	83.7	83.6	122.8	122.7	83.7	83.6	x	x	78.2	78.1	95.2	95.1	76.6	76.5	68.5	68.4
3月	101.2	101.0	261.7	261.2	119.0	118.8	x	x	99.3	99.1	97.2	97.0	86.7	86.5	70.0	69.9
4月	87.3	86.9	131.3	130.6	89.2	88.8	x	x	81.4	81.0	102.4	101.9	77.0	76.6	73.0	72.6
5月	88.4	87.7	119.2	118.3	85.8	85.1	x	x	82.6	81.9	94.7	93.9	86.7	86.0	106.5	105.7
6月	147.9	147.0	204.1	202.9	123.2	122.5	x	x	157.2	156.3	120.3	119.6	109.0	108.3	151.1	150.2
7月	100.0	99.6	125.0	124.5	126.0	125.5	95.1	94.7	97.8	97.4	136.7	136.2	112.6	112.2	79.7	79.4
8月	84.4	83.7	141.2	140.1	85.4	84.7	83.7	83.0	75.4	74.8	88.2	87.5	78.9	78.3	73.4	72.8
9月	82.8	82.0	109.0	107.9	109.3	108.2	81.1	80.3	77.2	76.4	87.7	86.8	77.5	76.7	70.1	69.4
10月	82.8	81.8	116.5	115.1	85.4	84.4	88.9	87.8	80.4	79.4	87.7	86.7	79.2	78.3	71.8	70.9
11月	83.8	82.6	123.6	121.8	89.3	88.0	90.1	88.8	100.5	99.0	86.8	85.5	77.4	76.3	77.8	76.7

注) 実質賃金指数算出のための消費者物価指数は「高知市の持家の帰属家賃を除く総合」指数を使用しています。

労働時間指数

区分	調査産業計		建設業		製造業		電気・ガス・熱供給・水道業		情報通信業		運輸業、郵便業		卸売業、小売業		金融業、保険業	
	総実	所定外	総実	所定外	総実	所定外	総実	所定外	総実	所定外	総実	所定外	総実	所定外	総実	所定外
平成22年平均	98.3	87.4	92.6	57.1	85.7	74.3	99.0	67.9	108.5	122.9	98.9	106.1	99.2	87.1	94.7	35.3
23	100.1	90.8	93.8	48.4	88.9	105.9	98.1	65.0	116.0	153.0	95.3	60.8	101.0	84.1	94.9	41.5
24	97.8	81.7	92.3	51.4	88.3	82.6	100.4	54.3	98.6	85.7	87.6	64.9	97.5	85.8	84.9	37.1
25	97.8	84.8	92.2	69.4	87.6	86.5	99.9	42.5	102.5	77.5	92.2	84.7	96.7	88.4	96.5	69.2
26	98.7	85.7	102.1	70.6	95.9	84.3	99.4	77.5	100.3	72.7	93.5	88.3	94.4	84.4	102.1	109.1
27	100.0	100.0	100.0	100.0	100.0	100.0	100.0	100.0	100.0	100.0	100.0	100.0	100.0	100.0	100.0	100.0
28	97.8	100.2	95.9	95.0	88.8	96.9	x	x	99.0	82.3	99.7	109.8	99.9	91.0	99.2	81.2
平成28年11月	98.1	98.3	98.4	99.9	90.3	98.8	x	x	97.3	62.4	99.2	95.1	97.7	79.5	97.8	74.2
12月	98.1	103.2	93.8	82.4	91.9	112.5	x	x	97.6	73.4	101.9	108.9	99.4	90.8	97.8	78.6
平成29年1月	92.3	105.9	82.6	95.5	80.1	102.9	x	x	96.2	74.8	93.1	107.6	102.5	175.9	96.3	70.8
2月	98.1	99.0	100.0	102.6	88.2	100.0	x	x	93.5	60.6	96.1	96.9	108.1	141.8	94.1	65.5
3月	99.0	97.0	96.1	79.2	89.5	106.5	x	x	96.4	67.7	95.2	87.5	105.3	130.4	99.4	61.9
4月	101.6	102.0	96.8	77.9	88.0	95.7	x	x	102.3	79.4	102.6	103.1	109.7	136.7	102.2	89.4
5月	97.4	107.9	86.0	75.3	84.1	92.8	x	x	97.2	71.6	93.4	99.3	106.1	178.5	98.2	83.2
6月	103.0	97.0	102.0	77.3	93.5	97.1	x	x	101.6	73.5	98.7	104.5	107.5	120.3	102.4	74.3
7月	100.0	98.0	104.8	103.2	88.5	87.1	99.4	85.3	103.7	75.5	92.9	76.5	108.5	144.3	103.6	84.1
8月	97.2	95.0	91.1	76.6	79.3	80.6	100.8	85.3	95.0	60.6	89.6	78.2	111.5	168.4	98.2	73.5
9月	97.3	90.1	97.4	70.8	88.3	82.7	105.6	160.0	103.3	76.1	90.3	77.5	102.1	124.1	100.7	63.7
10月	97.5	96.0	97.8	89.0	85.8	82.7	111.7	186.0	100.7	81.9	90.2	84.4	104.7	141.8	99.3	82.3
11月	99.0	100.0	102.6	92.2	86.0	79.1	103.9	122.7	104.5	93.5	91.5	87.9	106.7	148.1	98.9	77.9

(H27年平均=100)

不動産業、物品賃貸業		学術研究、専門・技術サービス業		宿泊業、飲食サービス業		生活関連サービス業、娯楽業		教育、学習支援業		医療、福祉		複合サービス業		サービス業(他に分類されないもの)		区分
名目	実質	名目	実質	名目	実質	名目	実質	名目	実質	名目	実質	名目	実質	名目	実質	
129.0	134.8	93.1	97.3	105.0	109.7	97.6	102.0	102.8	107.4	87.6	91.5	100.6	105.1	114.1	119.2	平成22年平均
144.9	151.9	88.8	93.1	104.2	109.2	86.0	90.1	123.3	129.2	91.1	95.5	91.2	95.6	87.4	91.6	23
76.5	80.1	86.2	90.3	97.8	102.4	87.0	91.1	125.8	131.7	97.4	102.0	87.9	92.0	86.9	91.0	24
96.4	100.8	88.1	92.2	113.2	118.4	84.0	87.9	101.5	106.2	93.5	97.8	102.3	107.0	94.8	99.2	25
165.2	167.4	105.4	106.8	106.4	107.8	87.9	89.1	96.8	98.1	96.6	97.9	117.4	118.9	92.5	93.7	26
100.0	100.0	100.0	100.0	100.0	100.0	100.0	100.0	100.0	100.0	100.0	100.0	100.0	100.0	100.0	100.0	27
167.4	167.6	91.4	91.5	100.8	100.9	97.7	97.8	92.4	92.5	102.5	102.6	101.7	101.8	100.0	100.1	28
178.2	177.0	72.5	72.0	103.6	102.9	100.6	99.9	74.2	73.7	84.4	83.8	78.2	77.7	89.6	89.0	平成28年11月
475.9	473.5	199.5	198.5	124.2	123.6	129.8	129.2	200.0	199.0	207.5	206.5	216.4	215.3	147.9	147.2	12月
115.6	115.1	73.6	73.3	92.6	92.2	85.7	85.4	76.1	75.8	85.6	85.3	89.4	89.0	87.4	87.1	平成29年1月
112.7	112.6	75.1	75.0	100.3	100.2	78.8	78.7	78.3	78.2	81.0	80.9	87.6	87.5	92.3	92.2	2月
218.4	218.0	75.1	75.0	98.9	98.7	80.6	80.4	79.7	79.5	84.3	84.1	93.3	93.1	91.0	90.8	3月
122.3	121.7	80.5	80.1	108.1	107.6	82.8	82.4	77.2	76.8	85.0	84.6	105.2	104.7	89.9	89.5	4月
117.9	117.0	75.0	74.4	106.4	105.6	91.3	90.6	75.1	74.5	86.1	85.4	89.8	89.1	86.8	86.1	5月
187.2	186.1	165.7	164.7	101.1	100.5	99.6	99.0	195.4	194.2	162.2	161.2	218.0	216.7	140.3	139.5	6月
142.9	142.3	82.7	82.4	101.1	100.7	104.5	104.1	82.5	82.2	88.9	88.5	92.2	91.8	89.6	89.2	7月
92.0	91.3	73.3	72.7	104.1	103.3	88.9	88.2	71.6	71.0	80.5	79.9	90.0	89.3	85.5	84.8	8月
87.5	86.6	68.5	67.8	90.1	89.2	89.7	88.8	72.7	72.0	81.3	80.5	94.4	93.5	84.6	83.8	9月
103.6	102.4	69.6	68.8	90.3	89.2	90.6	89.5	72.8	71.9	82.5	81.5	90.7	89.6	85.9	84.9	10月
101.9	100.4	68.9	67.9	93.5	92.1	96.5	95.1	72.3	71.2	81.0	79.8	87.4	86.1	87.6	86.3	11月

(H27年平均=100)

不動産業、物品賃貸業		学術研究、専門・技術サービス業		宿泊業、飲食サービス業		生活関連サービス業、娯楽業		教育、学習支援業		医療、福祉		複合サービス業		サービス業(他に分類されないもの)		区分
総実	所定外	総実	所定外	総実	所定外	総実	所定外	総実	所定外	総実	所定外	総実	所定外	総実	所定外	
123.2	235.4	105.0	135.4	104.0	54.4	85.9	60.5	108.6	72.4	95.3	103.9	99.5	115.7	113.9	194.6	平成22年平均
121.4	194.2	103.8	125.3	103.1	72.2	90.2	58.2	113.7	85.6	98.7	106.1	95.8	92.0	107.5	134.7	23
108.9	197.7	105.5	149.4	107.3	69.9	86.5	84.5	110.0	88.9	100.5	101.1	101.1	116.1	104.0	115.4	24
114.6	365.9	108.1	116.3	116.9	111.0	79.4	44.5	103.2	43.5	98.4	89.6	98.1	228.3	106.9	163.3	25
125.7	367.8	107.6	182.2	104.3	89.7	84.0	69.4	94.3	56.2	101.0	90.3	102.7	257.7	108.8	120.2	26
100.0	100.0	100.0	100.0	100.0	100.0	100.0	100.0	100.0	100.0	100.0	100.0	100.0	100.0	100.0	100.0	27
114.6	280.3	106.2	125.1	99.7	153.0	90.1	101.8	99.0	41.5	97.7	94.4	99.8	131.5	99.7	134.4	28
129.3	410.3	105.7	121.6	104.5	178.7	83.9	96.0	98.2	23.7	99.0	98.2	98.8	143.1	104.7	172.6	平成28年11月
129.4	397.8	98.1	102.7	113.5	217.5	84.6	92.5	95.7	13.7	98.1	96.8	101.2	158.8	97.3	167.9	12月
97.3	166.7	91.7	102.1	92.4	100.0	78.5	76.2	88.3	28.8	93.2	95.7	102.2	147.1	93.4	92.2	平成29年1月
111.6	181.3	102.9	118.9	98.0	122.1	70.7	66.7	94.5	25.0	97.4	90.0	100.0	113.7	103.1	115.6	2月
116.3	200.0	109.0	154.7	97.3	113.0	73.0	81.0	97.3	30.0	100.3	97.1	109.5	123.5	107.2	132.8	3月
117.0	227.1	101.6	83.2	106.9	136.4	81.1	110.7	102.3	41.3	102.8	102.9	113.5	135.3	95.5	95.3	4月
103.6	181.3	96.1	92.6	100.9	119.5	88.5	109.5	103.5	50.0	98.9	108.6	104.1	143.1	98.7	96.9	5月
114.4	133.3	111.0	98.9	93.2	105.2	80.3	103.6	113.5	52.5	105.9	90.0	110.6	147.1	102.8	107.8	6月
96.6	77.1	98.1	73.7	94.9	96.1	84.9	104.8	104.1	92.5	98.5	90.0	109.1	141.2	101.3	71.9	7月
93.2	79.2	95.4	70.5	102.7	115.6	80.9	81.0	90.6	71.3	98.5	81.4	104.5	131.4	101.1	78.1	8月
105.3	262.5	102.2	93.7	87.4	81.8	80.9	100.0	108.9	93.8	97.9	90.0	108.1	152.9	102.5	79.7	9月
100.6	114.6	101.0	91.6	90.7	89.6	82.7	85.7	102.7	82.5	98.6	85.7	104.9	154.9	102.5	75.0	10月
98.3	116.7	101.1	90.5	91.5	97.4	88.2	145.2	105.1	86.3	98.5	88.6	103.4	156.9	107.7	90.6	11月

事業所規模 5人以上 続き

賃金指数(きまって支給する給与)

区分	調査産業計	建設業	製造業	電気・ガス・熱供給・水道業	情報通信業	運輸業,郵便業	卸売業,小売業	金融業,保険業
平成22年平均	92.2	87.6	95.9	85.8	96.6	99.8	84.1	90.6
23	95.7	87.2	102.9	86.6	95.8	86.4	90.3	89.3
24	94.8	88.4	103.2	82.7	80.5	85.1	85.2	91.4
25	94.0	98.0	98.5	72.4	82.2	90.7	84.6	100.4
26	95.6	102.1	96.3	99.0	84.4	90.6	85.1	99.4
27	100.0	100.0	100.0	100.0	100.0	100.0	100.0	100.0
28	98.5	111.8	101.4	x	101.6	100.3	88.0	95.4
平成28年11月	99.9	139.4	105.4	x	101.7	97.4	82.8	93.4
12月	100.7	139.2	101.8	x	104.8	100.3	84.0	93.9
平成29年1月	100.2	126.6	100.4	x	96.2	101.2	94.8	89.8
2月	100.1	136.0	97.5	x	97.2	101.4	91.9	90.4
3月	99.9	121.7	101.7	x	98.6	102.6	90.4	91.0
4月	102.3	134.9	101.8	x	101.3	107.1	92.1	96.4
5月	101.2	133.0	99.5	x	102.6	100.8	95.6	91.5
6月	100.3	126.3	103.6	x	99.2	102.6	90.9	93.2
7月	99.0	130.8	102.0	97.4	96.6	97.0	92.7	95.3
8月	98.9	136.2	96.1	96.7	93.8	93.9	95.5	96.0
9月	97.3	121.5	100.4	96.4	93.4	93.4	94.2	90.9
10月	98.5	129.6	96.7	106.2	100.2	93.4	95.1	94.8
11月	98.2	133.9	96.0	108.3	97.9	92.5	91.9	92.4

常用雇用指数

区分	調査産業計	建設業	製造業	電気・ガス・熱供給・水道業	情報通信業	運輸業,郵便業	卸売業,小売業	金融業,保険業
平成22年平均	98.2	96.1	130.7	185.9	85.5	110.2	97.3	104.0
23	98.2	94.1	125.1	220.5	106.4	112.0	97.0	107.8
24	100.3	92.7	129.4	223.0	107.1	104.3	97.8	105.3
25	100.7	92.7	132.8	238.4	105.2	101.8	98.1	104.0
26	100.7	97.2	122.5	165.5	101.9	101.2	100.2	100.2
27	100.0	100.0	100.0	100.0	100.0	100.0	100.0	100.0
28	102.0	104.4	105.8	x	100.2	103.1	101.8	95.2
平成28年11月	102.7	103.3	104.4	x	98.6	103.3	103.9	91.0
12月	101.9	103.2	98.8	x	99.7	102.9	103.8	91.4
平成29年1月	103.4	103.0	113.6	x	100.7	101.5	104.5	90.9
2月	102.8	105.6	102.8	x	100.1	102.9	103.6	90.8
3月	102.7	105.9	111.1	x	99.8	103.8	103.0	89.8
4月	104.6	107.9	112.1	x	100.2	107.8	103.5	94.4
5月	104.5	106.4	111.5	x	100.4	107.8	104.8	93.7
6月	104.6	107.4	114.0	x	100.9	107.0	105.1	93.5
7月	104.7	108.3	109.7	168.1	101.6	107.4	105.0	92.4
8月	104.3	108.5	103.4	167.8	99.7	108.4	105.4	92.5
9月	105.1	109.6	110.2	167.8	100.5	109.5	105.4	91.5
10月	104.3	109.8	100.8	170.8	99.8	110.1	104.8	91.5
11月	104.3	109.5	102.2	170.8	99.6	106.2	105.1	90.8

(H27年平均=100)

不動産業, 物品 賃貸業	学術研究, 専門・ 技術サービス業	宿泊業, 飲食 サービス業	生活関連サービ ス業, 娯楽業	教育, 学習支援 業	医療, 福祉	複合サービス業	サービス業(他 に分類されない もの)	区 分
131.7	100.4	106.1	93.3	105.7	88.7	98.2	115.5	平成22年平均
150.7	95.6	102.9	85.9	125.9	91.5	97.3	91.4	23
84.6	93.5	99.0	86.4	121.5	96.7	89.2	91.4	24
100.3	96.7	113.4	87.4	98.8	93.9	99.5	99.4	25
145.9	105.0	103.2	90.7	94.4	97.5	108.5	101.7	26
100.0	100.0	100.0	100.0	100.0	100.0	100.0	100.0	27
151.4	97.0	101.0	97.2	96.0	101.5	98.7	103.5	28
202.0	97.0	106.3	97.7	97.8	101.1	97.5	105.3	平成28年11月
200.9	96.6	110.3	98.1	96.0	103.2	99.5	101.0	12月
134.3	97.8	94.9	91.7	100.2	101.1	111.5	102.6	平成29年1月
131.2	100.3	103.5	84.2	102.0	97.9	108.9	108.4	2月
140.4	100.3	101.6	84.3	102.4	101.0	114.4	104.5	3月
141.8	97.6	111.2	88.5	101.6	102.6	109.1	100.9	4月
137.2	100.2	109.6	97.6	98.9	100.4	111.1	102.2	5月
130.1	95.8	98.5	86.4	102.7	101.8	111.3	107.0	6月
105.2	91.4	98.5	97.0	96.1	99.1	113.2	98.6	7月
105.9	94.3	103.8	95.1	94.3	97.3	112.2	99.4	8月
102.4	91.5	92.7	96.0	95.8	98.4	115.9	99.4	9月
118.1	93.1	93.1	96.9	95.8	98.5	112.2	98.6	10月
117.7	92.1	96.2	98.3	95.2	98.0	109.1	102.5	11月

(H27年平均=100)

不動産業, 物品 賃貸業	学術研究, 専門・ 技術サービス業	宿泊業, 飲食 サービス業	生活関連サービ ス業, 娯楽業	教育, 学習支援 業	医療, 福祉	複合サービス業	サービス業(他 に分類されない もの)	区 分
115.7	116.8	103.1	111.9	94.1	84.5	79.1	95.4	平成22年平均
112.3	122.4	95.8	109.7	97.7	85.7	76.9	96.1	23
104.2	117.5	98.1	106.3	98.8	92.6	74.4	100.2	24
98.0	113.2	96.0	107.0	95.9	95.0	72.2	104.6	25
86.8	107.3	95.0	100.7	96.2	98.9	69.3	102.8	26
100.0	100.0	100.0	100.0	100.0	100.0	100.0	100.0	27
101.0	96.3	111.1	102.1	102.2	99.4	92.1	101.8	28
101.0	95.6	115.9	108.4	101.9	98.4	98.5	107.5	平成28年11月
100.8	96.4	110.6	105.7	101.9	98.6	98.7	110.4	12月
101.2	96.4	111.5	103.8	102.4	98.3	98.0	109.1	平成29年1月
99.8	96.4	114.3	101.9	102.2	98.6	98.1	110.3	2月
99.8	96.4	111.8	102.4	98.3	98.2	94.2	109.4	3月
99.3	94.1	121.4	102.6	99.9	99.7	98.8	107.6	4月
98.4	94.1	121.1	104.5	97.7	99.3	99.6	108.6	5月
98.2	94.1	118.9	104.3	97.2	99.5	99.4	108.7	6月
96.9	94.1	123.9	106.2	97.1	99.6	99.7	108.5	7月
97.1	93.7	124.5	104.5	97.9	99.4	99.2	107.9	8月
94.8	92.6	127.8	103.2	98.4	99.1	98.3	108.4	9月
95.0	92.6	123.5	104.6	98.7	100.0	98.3	108.4	10月
94.1	93.5	122.5	109.0	98.8	100.1	99.1	109.9	11月

【事業所規模 30人以上】

1. 賃金の動き(1表参照)

		対前月比(差)	対前年同月比(差)
現金給与総額	271,156 円	0.9 %	△ 1.1 %
きまって支給する給与	264,795 円	△ 0.3 %	△ 0.1 %
特別に支払われた給与	6,361 円	3,131 円	△ 2,316 円

2. 労働時間の動き(2表参照)

		対前月比(差)	対前年同月比(差)
出勤日数	19.2 日	0.1 日	0.1 日
総実労働時間	147.9 時間	0.6 %	△ 0.1 %
所定外労働時間	9.8 時間	8.9 %	△ 3.7 %

3. 雇用の動き(3表参照)

		対前月比(差)	対前年同月比(差)
常用労働者数	111,371 人	0.0 %	△ 0.3 %
パート労働者比率	22.3 %	0.9 pt	0.1 pt
労働異動率			
入職率	1.02 %		△ 0.28 pt
離職率	1.32 %		△ 0.18 pt

【事業所規模 30人以上】

(1表) 月間現金給与額 (単位:円、%)

産 業	現金給与総額		きまって支給する給与		所定内給与		特別に支払われた給与					
	対前月増減率	対前年同月増減率	対前月増減率	対前年同月増減率	対前月増減率	対前年同月増減率	対前月増減率	対前年同月増減率				
全国(調査産業計・確報値)	312,957	4.7	0.7	291,838	0.1	0.4	266,047	△ 0.2	0.4	21,119	13,694	1,170
高知県(調査産業計)	271,156	0.9	△ 1.1	264,795	△ 0.3	△ 0.1	241,190	△ 1.1	△ 1.0	6,361	3,131	△ 2,316
建 設 業	x	x	x	x	x	x	x	x	x	x	x	x
製 造 業	256,402	9.5	△ 13.0	232,562	0.4	△ 4.3	207,482	0.2	△ 3.7	23,840	21,396	△ 28,139
電気・ガス・熱供給・水道業	x	x	x	x	x	x	x	x	x	x	x	x
情報通信業	537,462	29.6	0.1	421,414	1.6	8.1	381,957	△ 0.3	4.4	116,048	116,048	△ 30,949
運輸業、郵便業	261,837	1.1	0.9	261,837	1.1	1.2	219,282	△ 2.5	△ 2.4	0	0	△ 507
卸売業、小売業	177,791	△ 5.1	0.1	177,791	△ 3.5	0.0	168,017	△ 4.0	1.1	0	△ 3,140	0
金融業、保険業	395,636	21.5	10.5	308,380	△ 5.3	△ 7.0	294,079	△ 4.8	△ 5.0	87,256	87,256	60,762
不動産業、物品賃貸業	x	x	x	x	x	x	x	x	x	x	x	x
学術研究、専門・技術サービス業	348,627	△ 1.8	0.3	348,627	△ 1.8	0.3	323,005	△ 2.1	△ 0.6	0	0	0
宿泊業、飲食サービス業	138,505	2.8	2.6	138,505	2.8	4.2	123,229	1.4	4.8	0	0	△ 2,275
生活関連サービス業、娯楽業	190,841	△ 0.5	6.9	190,841	△ 0.5	11.0	180,159	2.2	13.8	0	0	△ 6,602
教育、学習支援業	295,581	△ 1.1	2.5	295,581	△ 1.0	2.6	288,907	△ 0.7	2.6	0	△ 327	0
医療、福祉	325,665	△ 1.6	△ 1.0	325,636	0.0	△ 0.8	292,836	△ 0.6	△ 2.5	29	△ 5,421	△ 9
複合サービス業	257,398	△ 1.1	△ 0.8	257,327	0.8	△ 0.8	242,444	0.8	△ 1.6	71	△ 4,842	71
サービス業(他に分類されないもの)	160,588	△ 7.1	3.7	160,588	△ 1.5	3.7	150,712	△ 2.5	4.6	0	△ 9,740	0

注) ① 特別に支払われた給与については指数を作成していませんので、実数による増減差です。
 ② 「現金給与総額」＝「きまって支給する給与」＋「特別に支払われた給与」・「きまって支給する給与」＝「所定内給与」＋「超過労働給与」
 ③ 「-」は該当データの無いものを示し、「x」は標本数が少につき秘匿のため公表できないもの、「0」は集計単位未満のデータ量を示す。

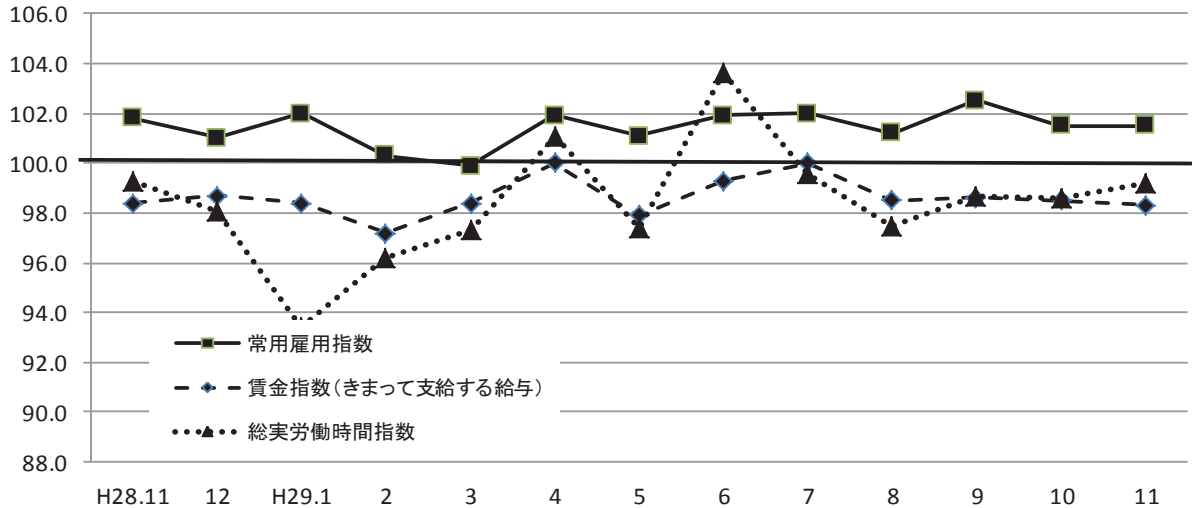
【事業所規模 30人以上】

(2表) 月間実労働時間数および出勤日数 (単位:時間、日、%)

産 業	総実労働時間		所定内労働時間		所定外労働時間		出勤日数					
	対前月増減率	対前年同月増減率	対前月増減率	対前年同月増減率	対前月増減率	対前年同月増減率	対前月増減率	対前年同月増減率				
全国(調査産業計・確報値)	150.9	0.8	0.3	137.8	0.7	0.4	13.1	2.3	△ 0.1	19.0	0.1	0.0
高知県(調査産業計)	147.9	0.6	△ 0.1	138.1	0.1	0.2	9.8	8.9	△ 3.7	19.2	0.1	0.1
建 設 業	x	x	x	x	x	x	x	x	x	x	x	x
製 造 業	168.0	0.8	△ 0.3	154.7	0.8	1.1	13.3	0.0	△ 13.7	20.9	0.5	0.3
電気・ガス・熱供給・水道業	x	x	x	x	x	x	x	x	x	x	x	x
情報通信業	163.1	6.7	3.8	147.7	5.5	1.8	15.4	19.4	26.7	21.6	1.0	1.2
運輸業、郵便業	188.9	5.2	2.8	161.7	3.5	1.7	27.2	17.2	9.1	20.5	0.6	0.0
卸売業、小売業	144.2	1.5	△ 1.6	137.5	1.3	△ 0.9	6.7	6.3	△ 14.4	19.5	0.2	△ 0.6
金融業、保険業	144.4	△ 3.5	△ 1.5	137.6	△ 2.8	1.1	6.8	△ 15.0	△ 34.1	18.4	△ 0.6	0.2
不動産業、物品賃貸業	x	x	x	x	x	x	x	x	x	x	x	x
学術研究、専門・技術サービス業	152.1	△ 6.3	1.7	141.2	△ 6.4	3.0	10.9	△ 5.2	△ 13.3	18.7	△ 1.2	0.5
宿泊業、飲食サービス業	130.9	4.6	5.7	116.2	3.8	5.3	14.7	11.4	8.6	18.8	0.3	0.4
生活関連サービス業、娯楽業	135.0	2.4	6.5	128.0	2.0	7.2	7.0	9.4	△ 5.2	19.5	0.2	1.6
教育、学習支援業	118.3	△ 6.0	△ 2.0	115.5	△ 5.7	△ 1.8	2.8	△ 17.6	△ 7.0	15.8	△ 0.8	△ 0.2
医療、福祉	145.6	△ 0.1	△ 0.2	138.2	△ 0.4	0.2	7.4	5.7	△ 6.2	18.6	△ 0.1	0.1
複合サービス業	148.3	△ 2.4	0.9	139.3	△ 2.6	0.6	9.0	1.1	6.0	19.2	△ 0.5	0.4
サービス業(他に分類されないもの)	120.5	2.2	△ 1.4	112.9	1.1	△ 1.5	7.6	22.6	△ 0.5	19.3	0.1	△ 0.1

注) 出勤日数については指数を作成していませんので、実数による増減差です。

(図1)賃金・労働時間・常用雇用指数(平成27年平均=100)の変化(事業所規模30人以上)



《 事業所規模 30人以上 》

(3表) 常用労働者数および労働異動率

(単位:人、%、ポイント)

産 業	本調査期間末常用労働者数				労働異動率			
	対前月 増減率	対前年同月 増 減 率	パートタイム 労働者比率	入職率	対前年同月 増 減 差	離職率	対前年同月 増 減 差	
全国(調査産業計・確報値)	28,442,725	0.2	1.8	25.4	1.40	△ 0.07	1.29	△ 0.06
高知県(調査産業計)	111,371	0.0	△ 0.3	22.3	1.02	△ 0.28	1.32	△ 0.18
建設業	x	x	x	x	x	x	x	x
製造業	9,543	2.9	△ 11.9	13.2	0.92	0.36	1.51	0.74
電気・ガス・熱供給・水道業	x	x	x	x	x	x	x	x
情報通信業	2,079	△ 0.1	0.6	5.0	0.14	△ 0.01	0.29	0.29
運輸業, 郵便業	7,896	△ 0.1	0.0	16.7	0.00	△ 3.59	0.14	△ 1.49
卸売業, 小売業	19,440	0.5	2.2	47.1	1.52	△ 0.45	0.97	△ 0.43
金融業, 保険業	2,715	△ 1.1	1.6	12.3	0.29	0.18	1.42	△ 0.13
不動産業, 物品賃貸業	x	x	x	x	x	x	x	x
学術研究, 専門・技術サービス業	1,906	0.4	△ 0.1	6.4	0.53	0.37	0.16	△ 0.05
宿泊業, 飲食サービス業	4,389	△ 3.4	0.5	53.8	1.41	△ 2.36	4.82	2.13
生活関連サービス業, 娯楽業	2,448	0.3	△ 4.2	50.8	1.52	△ 1.89	1.23	△ 1.03
教育, 学習支援業	9,721	0.2	△ 3.9	30.8	0.16	△ 0.05	0.00	△ 1.19
医療, 福祉	37,799	△ 0.3	1.5	7.8	1.14	0.29	1.42	△ 0.24
複合サービス業	1,845	0.0	△ 5.5	2.8	0.33	△ 0.74	0.33	△ 0.95
サービス業(他に分類されないもの)	5,836	△ 0.1	0.1	43.8	1.11	△ 0.60	1.22	△ 0.60

注) ①労働異動率については指数を作成していないので、実数による増減差です。

平成29年11月

《 事業所規模 30人以上 》

(4表) 産業別・就業形態別常用労働者数、月間給与額、労働時間数等

(単位:人、円、日、時間)

就業形態	産 業	本調査期間末 労働者数	現金給与 総 額	きまって 支給する 給 与		特別に 支払われた 給 与	出 勤 日 数	総 実 所 定 内 所 定 外 所 定 内 所 定 外 労働時間	労働時間	労働時間	労働時間
				所定内 給 与	超過労働 給 与						
一般労働者	調 査 産 業 計	86,586	317,268	309,100	279,984	29,116	8,168	20.1	162.8	151.2	11.6
	製 造 業	8,283	278,148	250,676	222,504	28,172	27,472	21.3	174.8	160.1	14.7
	卸 売 業, 小 売 業	10,286	245,528	245,528	230,264	15,264	0	20.9	171.5	161.6	9.9
	医 療, 福 祉	34,854	333,965	333,934	298,994	34,940	31	18.9	150.0	142.1	7.9
パートタイム 労働者	調 査 産 業 計	24,785	109,472	109,446	105,164	4,282	26	16.0	95.6	92.1	3.5
	製 造 業	1,260	113,670	113,670	108,881	4,789	0	18.4	123.6	119.6	4.0
	卸 売 業, 小 売 業	9,154	101,085	101,085	97,529	3,556	0	18.0	113.4	110.3	3.1
	医 療, 福 祉	2,945	225,429	225,429	218,469	6,960	0	15.1	94.4	92.2	2.2

平成29年11月

統計表: 事業所規模 30人以上

賃金指数(現金給与総額)

区分	調査産業計		建設業		製造業		電気・ガス・熱供給・水道業		情報通信業		運輸業、郵便業		卸売業、小売業		金融業、保険業	
	名目	実質	名目	実質	名目	実質	名目	実質	名目	実質	名目	実質	名目	実質	名目	実質
平成22年平均	96.7	101.0	107.0	111.8	99.6	104.1	96.2	100.5	110.9	115.9	92.1	96.2	99.9	104.4	72.8	76.1
23	98.9	103.7	103.3	108.3	104.5	109.5	x	x	110.5	115.8	99.3	104.1	104.3	109.3	76.6	80.3
24	99.8	104.5	93.8	98.2	98.1	102.7	94.6	99.1	99.3	104.0	91.2	95.5	109.9	115.1	69.5	72.8
25	96.8	101.3	95.5	99.9	95.0	99.4	87.8	91.8	98.3	102.8	89.7	93.8	105.2	110.0	70.3	73.5
26	95.7	97.0	100.4	101.7	96.4	97.7	x	x	101.9	103.2	88.1	89.3	102.2	103.5	72.6	73.6
27	100.0	100.0	100.0	100.0	100.0	100.0	100.0	100.0	100.0	100.0	100.0	100.0	100.0	100.0	100.0	100.0
28	98.7	98.8	x	x	101.3	101.4	x	x	99.8	99.9	99.2	99.3	103.0	103.1	87.6	87.7
平成28年11月	84.2	83.6	x	x	105.1	104.4	x	x	107.3	106.6	86.6	86.0	86.0	85.4	69.5	69.0
12月	181.0	180.1	x	x	152.9	152.1	x	x	171.8	170.9	138.2	137.5	186.7	185.8	130.5	129.9
平成29年1月	81.5	81.2	x	x	82.9	82.6	x	x	77.7	77.4	83.8	83.5	88.1	87.7	59.4	59.2
2月	80.6	80.5	x	x	80.4	80.3	x	x	76.8	76.7	84.7	84.6	83.1	83.0	59.7	59.6
3月	88.3	88.1	x	x	133.2	132.9	x	x	107.7	107.5	85.1	84.9	95.4	95.2	64.9	64.8
4月	83.9	83.5	x	x	86.5	86.1	x	x	78.1	77.7	87.9	87.5	88.7	88.3	66.4	66.1
5月	87.8	87.1	x	x	84.1	83.4	x	x	77.7	77.1	82.3	81.6	110.0	109.1	144.0	142.9
6月	149.6	148.7	x	x	129.8	129.0	x	x	149.0	148.1	118.3	117.6	122.1	121.4	112.4	111.7
7月	94.0	93.6	x	x	125.1	124.6	x	x	96.8	96.4	94.5	94.1	132.0	131.5	76.2	75.9
8月	84.0	83.3	x	x	84.9	84.2	x	x	77.3	76.7	84.8	84.1	93.1	92.4	67.8	67.3
9月	84.7	83.9	x	x	122.6	121.4	x	x	75.9	75.1	85.4	84.6	88.5	87.6	61.9	61.3
10月	82.5	81.5	x	x	83.5	82.5	x	x	82.9	81.9	86.5	85.5	90.7	89.6	63.2	62.5
11月	83.3	82.1	x	x	91.4	90.0	x	x	107.4	105.8	87.4	86.1	86.1	84.8	76.8	75.7

注) 実質賃金指数算出のための消費者物価指数は「高知市の持家の帰属家賃を除く総合」指数を使用しています。

労働時間指数

区分	調査産業計		建設業		製造業		電気・ガス・熱供給・水道業		情報通信業		運輸業、郵便業		卸売業、小売業		金融業、保険業	
	総実	所定外	総実	所定外	総実	所定外	総実	所定外	総実	所定外	総実	所定外	総実	所定外	総実	所定外
平成22年平均	102.5	95.3	101.9	110.5	98.0	72.0	100.7	73.9	115.5	181.6	98.0	71.4	99.9	83.4	90.5	46.4
23	103.4	96.5	98.6	80.6	100.4	93.1	x	x	129.2	248.4	99.8	75.0	102.1	87.0	90.4	35.6
24	103.2	93.5	98.8	82.3	99.4	91.8	100.4	51.4	114.4	177.0	94.5	69.2	104.1	95.3	94.2	51.3
25	101.4	88.6	100.1	92.5	98.7	92.2	98.5	54.1	109.8	155.4	92.1	78.2	103.3	97.7	93.9	72.9
26	100.2	90.2	104.1	116.7	97.3	89.6	x	x	103.0	117.5	93.4	88.3	101.8	93.2	96.2	87.0
27	100.0	100.0	100.0	100.0	100.0	100.0	100.0	100.0	100.0	100.0	100.0	100.0	100.0	100.0	100.0	100.0
28	99.2	93.3	x	x	97.4	87.4	x	x	100.2	107.4	97.1	89.2	99.7	105.5	100.9	92.9
平成28年11月	99.3	91.7	x	x	100.5	98.1	x	x	101.0	114.7	96.3	67.4	99.1	101.6	97.8	85.3
12月	98.1	92.6	x	x	100.9	98.7	x	x	98.7	115.6	98.7	87.9	97.2	104.2	100.5	87.9
平成29年1月	93.4	91.0	x	x	87.3	97.5	x	x	95.8	107.5	86.0	58.9	100.7	136.4	93.0	65.3
2月	96.2	82.0	x	x	99.8	88.5	x	x	94.5	86.8	93.9	59.7	95.6	83.1	93.6	58.7
3月	97.3	85.6	x	x	96.9	84.7	x	x	94.5	93.4	92.3	54.9	93.0	105.2	101.3	57.9
4月	101.1	90.1	x	x	100.3	84.7	x	x	104.9	121.7	96.2	65.7	104.1	110.4	100.6	70.2
5月	97.4	91.9	x	x	91.1	89.8	x	x	98.3	108.5	86.2	50.3	100.7	132.5	96.8	66.9
6月	103.6	81.1	x	x	103.6	86.6	x	x	102.1	103.8	95.3	53.2	101.7	93.5	103.6	66.1
7月	99.6	85.6	x	x	100.9	80.9	x	x	102.8	91.5	93.2	51.6	98.9	90.9	102.3	77.7
8月	97.5	80.2	x	x	92.2	82.8	x	x	99.0	95.3	89.2	53.8	101.8	126.0	97.9	60.3
9月	98.7	80.2	x	x	101.4	81.5	x	x	103.5	97.2	92.0	51.6	99.7	102.6	98.2	52.1
10月	98.6	81.1	x	x	99.4	84.7	x	x	98.3	121.7	94.1	62.7	96.1	81.8	99.8	66.1
11月	99.2	88.3	x	x	100.2	84.7	x	x	104.8	145.3	99.0	73.5	97.5	87.0	96.3	56.2

(H27年平均 = 100)

不動産業、物品賃貸業		学術研究、専門・技術サービス業		宿泊業、飲食サービス業		生活関連サービス業、娯楽業		教育、学習支援業		医療、福祉		複合サービス業		サービス業(他に分類されないもの)		区分
名目	実質	名目	実質	名目	実質	名目	実質	名目	実質	名目	実質	名目	実質	名目	実質	
145.9	152.5	93.5	97.7	111.5	116.5	94.2	98.4	126.3	132.0	88.8	92.8	100.2	104.7	116.4	121.6	平成22年平均
148.3	155.5	95.5	100.1	111.2	116.6	76.1	79.8	132.5	138.9	89.5	93.8	93.9	98.4	114.2	119.7	23
x	x	101.7	106.5	97.2	101.8	71.5	74.9	134.6	140.9	95.7	100.2	96.1	100.6	114.7	120.1	24
x	x	97.7	102.2	97.3	101.8	88.8	92.9	112.8	118.0	94.9	99.3	x	x	109.3	114.3	25
x	x	107.7	109.1	96.9	98.2	99.4	100.7	97.9	99.2	94.2	95.4	x	x	99.6	100.9	26
100.0	100.0	100.0	100.0	100.0	100.0	100.0	100.0	100.0	100.0	100.0	100.0	100.0	100.0	100.0	100.0	27
92.6	92.7	104.2	104.3	105.1	105.2	99.6	99.7	91.2	91.3	99.5	99.6	107.4	107.5	106.7	106.8	28
x	x	77.4	76.9	101.9	101.2	91.9	91.3	76.2	75.7	81.0	80.4	77.9	77.4	94.3	93.6	平成28年11月
x	x	242.1	240.9	136.0	135.3	148.6	147.9	179.1	178.2	201.8	200.8	213.1	212.0	143.4	142.7	12月
x	x	77.1	76.8	99.8	99.4	85.4	85.1	75.4	75.1	82.3	82.0	77.9	77.6	97.1	96.7	平成29年1月
x	x	80.5	80.4	102.0	101.9	83.6	83.5	78.3	78.2	80.0	79.9	78.8	78.7	97.0	96.9	2月
x	x	78.2	78.0	105.9	105.7	91.2	91.0	81.6	81.4	81.8	81.6	88.5	88.3	101.0	100.8	3月
x	x	76.9	76.5	109.9	109.4	89.9	89.5	78.1	77.7	82.1	81.7	108.5	108.0	111.7	111.1	4月
x	x	81.0	80.4	115.4	114.5	96.3	95.5	74.7	74.1	82.8	82.1	79.5	78.9	96.6	95.8	5月
x	x	218.9	217.6	127.2	126.4	120.6	119.9	193.2	192.0	161.0	160.0	177.0	175.9	142.1	141.3	6月
x	x	76.6	76.3	109.2	108.8	131.5	131.0	79.8	79.5	82.8	82.5	85.5	85.2	108.0	107.6	7月
x	x	80.9	80.3	111.0	110.1	97.0	96.2	78.7	78.1	78.7	78.1	79.4	78.8	97.2	96.4	8月
x	x	77.7	76.9	100.2	99.2	98.5	97.5	77.9	77.1	80.4	79.6	89.9	89.0	98.9	97.9	9月
x	x	79.0	78.1	101.6	100.4	98.7	97.5	78.9	78.0	81.6	80.6	78.1	77.2	105.2	104.0	10月
x	x	77.6	76.5	104.5	103.0	98.2	96.7	78.1	76.9	80.2	79.0	77.3	76.2	97.8	96.4	11月

(H27年平均 = 100)

不動産業、物品賃貸業		学術研究、専門・技術サービス業		宿泊業、飲食サービス業		生活関連サービス業、娯楽業		教育、学習支援業		医療、福祉		複合サービス業		サービス業(他に分類されないもの)		区分
総実	所定外	総実	所定外	総実	所定外	総実	所定外	総実	所定外	総実	所定外	総実	所定外	総実	所定外	
103.2	94.0	100.8	67.6	112.3	68.8	97.1	65.8	120.7	268.8	99.7	102.2	98.5	83.6	117.1	179.9	平成22年平均
104.1	35.7	99.1	67.0	111.6	46.5	84.9	60.3	126.4	186.3	100.3	102.8	95.2	64.0	111.5	137.5	23
x	x	98.1	78.7	108.7	55.7	83.5	59.3	121.3	209.0	102.4	104.8	102.6	78.1	112.4	130.7	24
x	x	98.6	101.0	109.8	81.5	95.5	87.8	107.1	73.8	101.2	95.1	x	x	111.5	129.0	25
x	x	100.5	136.7	107.8	92.7	100.2	94.3	94.9	73.1	101.7	94.7	x	x	107.1	106.2	26
100.0	100.0	100.0	100.0	100.0	100.0	100.0	100.0	100.0	100.0	100.0	100.0	100.0	100.0	100.0	100.0	27
97.5	94.4	99.8	93.6	106.2	134.1	95.8	85.6	102.1	102.7	98.5	89.2	99.2	117.0	102.0	98.8	28
x	x	98.0	103.9	108.5	167.1	93.8	86.9	96.8	81.4	99.0	93.9	98.0	106.1	103.2	123.2	平成28年11月
x	x	90.5	84.1	108.8	143.7	95.0	78.6	98.7	48.9	97.2	92.7	100.8	109.8	100.0	118.4	12月
x	x	93.7	99.2	107.5	142.0	92.6	65.9	87.2	62.2	93.1	91.7	97.9	100.0	97.5	91.9	平成29年1月
x	x	97.8	105.0	107.9	156.8	86.4	60.0	90.1	62.2	97.1	86.9	94.0	82.5	98.4	79.0	2月
x	x	106.5	115.7	114.1	186.4	89.3	71.8	93.5	75.7	99.2	98.8	101.1	58.8	100.8	109.7	3月
x	x	99.5	105.0	118.6	181.5	98.4	80.0	95.3	81.1	101.5	102.4	110.7	111.3	100.9	108.1	4月
x	x	100.7	115.7	118.9	195.1	98.3	72.9	107.0	89.2	97.7	109.5	102.6	121.3	95.1	91.9	5月
x	x	111.1	103.3	113.6	161.7	92.7	69.4	115.4	94.6	104.2	85.7	105.5	91.3	97.0	83.9	6月
x	x	96.9	71.1	115.8	166.7	101.9	72.9	98.1	83.8	97.5	89.3	109.1	81.3	98.5	96.8	7月
x	x	102.9	65.3	121.8	192.6	100.7	72.9	91.9	73.0	98.4	77.4	101.9	88.8	97.0	88.7	8月
x	x	100.6	92.6	105.5	139.5	100.3	78.8	97.3	127.0	97.8	88.1	107.5	105.0	99.8	98.4	9月
x	x	106.4	95.0	109.7	163.0	97.6	75.3	101.0	91.9	98.9	83.3	101.3	111.3	99.6	100.0	10月
x	x	99.7	90.1	114.7	181.5	99.9	82.4	94.9	75.7	98.8	88.1	98.9	112.5	101.8	122.6	11月

事業所規模 30人以上 続き

賃金指数(きまって支給する給与)

区分	調査産業計	建設業	製造業	電気・ガス・熱供給・水道業	情報通信業	運輸業,郵便業	卸売業,小売業	金融業,保険業
平成22年平均	97.8	102.8	104.1	85.0	105.7	86.4	103.9	87.9
23	99.4	99.8	106.5	x	112.2	94.3	107.7	86.9
24	99.0	93.6	101.4	80.7	101.2	86.6	111.6	87.1
25	96.4	97.3	97.1	79.8	99.4	86.4	106.2	88.7
26	95.1	101.4	92.3	x	98.1	86.1	102.4	88.5
27	100.0	100.0	100.0	100.0	100.0	100.0	100.0	100.0
28	99.0	x	99.1	x	98.9	96.7	102.5	98.3
平成28年11月	98.4	x	103.2	x	97.4	92.7	102.5	94.5
12月	98.7	x	95.4	x	97.8	98.2	101.4	98.1
平成29年1月	98.4	x	98.7	x	97.1	89.9	104.9	87.2
2月	97.2	x	95.8	x	96.0	90.8	99.0	87.6
3月	98.4	x	102.6	x	95.8	89.9	99.7	91.7
4月	100.0	x	103.1	x	97.6	94.2	104.2	97.5
5月	97.9	x	99.6	x	96.8	88.2	105.8	90.4
6月	99.3	x	104.5	x	96.1	93.3	106.2	93.0
7月	100.0	x	105.3	x	96.3	91.3	104.0	96.3
8月	98.5	x	98.0	x	96.5	90.9	110.9	97.7
9月	98.6	x	104.2	x	92.2	91.6	105.5	87.1
10月	98.5	x	98.4	x	103.6	92.8	106.3	92.8
11月	98.3	x	98.8	x	105.3	93.8	102.5	87.9

常用雇用指数

区分	調査産業計	建設業	製造業	電気・ガス・熱供給・水道業	情報通信業	運輸業,郵便業	卸売業,小売業	金融業,保険業
平成22年平均	97.5	105.5	128.9	136.2	96.4	106.3	97.1	118.1
23	96.7	107.7	110.7	x	104.5	105.3	99.6	108.3
24	101.0	104.5	126.9	132.2	102.8	101.9	99.8	104.9
25	100.5	98.8	122.8	139.7	99.4	100.2	99.1	105.6
26	100.5	97.7	119.3	x	99.3	98.6	101.4	100.5
27	100.0	100.0	100.0	100.0	100.0	100.0	100.0	100.0
28	101.3	x	99.4	x	101.1	103.4	103.3	95.3
平成28年11月	101.8	x	98.2	x	101.2	103.7	106.2	93.8
12月	101.0	x	88.6	x	101.2	103.6	107.1	93.5
平成29年1月	102.0	x	99.1	x	101.6	102.0	107.3	93.6
2月	100.3	x	82.8	x	101.7	103.5	105.7	93.2
3月	99.9	x	93.9	x	101.3	103.8	102.9	94.9
4月	101.9	x	94.2	x	103.1	106.3	104.4	95.9
5月	101.1	x	93.8	x	103.4	103.0	104.6	96.4
6月	101.9	x	97.4	x	102.9	103.9	105.5	95.8
7月	102.0	x	97.5	x	102.6	103.2	106.2	94.9
8月	101.2	x	87.5	x	101.9	103.6	107.2	95.3
9月	102.5	x	97.8	x	101.8	103.6	107.5	96.4
10月	101.5	x	84.1	x	101.9	103.9	107.9	96.4
11月	101.5	x	86.5	x	101.8	103.7	108.5	95.3

(H27年平均=100)

不動産業, 物品 賃貸業	学術研究, 専門・ 技術サービス業	宿泊業, 飲食 サービス業	生活関連サービ ス業, 娯楽業	教育, 学習支援 業	医療, 福祉	複合サービス業	サービス業(他 に分類されない もの)	区 分
143.5	92.4	112.6	93.9	128.9	90.1	97.7	113.2	平成22年平均
141.1	94.8	111.1	74.8	133.1	90.2	101.4	111.3	23
x	94.6	98.9	74.0	127.0	94.7	92.5	111.1	24
x	95.7	98.6	91.1	106.6	94.4	x	105.7	25
x	102.7	96.2	102.5	93.2	95.4	x	100.7	26
100.0	100.0	100.0	100.0	100.0	100.0	100.0	100.0	27
98.7	98.0	106.0	97.7	97.9	99.0	103.8	106.1	28
x	97.2	106.3	97.3	98.7	98.4	97.4	103.6	平成28年11月
x	96.9	111.7	96.3	95.0	100.2	99.0	108.4	12月
x	96.8	105.8	93.9	97.8	100.1	97.5	106.6	平成29年1月
x	101.2	108.1	91.9	100.6	97.2	97.8	106.6	2月
x	98.2	112.3	95.4	101.2	99.2	107.0	103.9	3月
x	96.6	116.0	98.8	101.2	99.8	92.9	109.9	4月
x	101.8	121.8	105.8	96.9	97.1	99.1	106.2	5月
x	99.5	112.0	96.6	99.5	97.9	103.5	108.6	6月
x	96.2	113.3	106.5	103.4	97.7	105.3	107.8	7月
x	101.6	117.5	106.7	102.0	95.6	99.2	106.8	8月
x	97.6	106.3	108.3	101.1	97.8	109.0	108.6	9月
x	99.3	107.8	108.5	102.3	97.5	95.9	109.1	10月
x	97.5	110.8	108.0	101.3	97.6	96.6	107.4	11月

(H27年平均=100)

不動産業, 物品 賃貸業	学術研究, 専門・ 技術サービス業	宿泊業, 飲食 サービス業	生活関連サービ ス業, 娯楽業	教育, 学習支援 業	医療, 福祉	複合サービス業	サービス業(他 に分類されない もの)	区 分
113.3	104.2	107.6	112.5	96.4	82.3	70.8	109.0	平成22年平均
110.4	107.3	107.6	110.2	101.3	84.1	65.0	107.6	23
x	102.2	106.4	105.1	102.3	92.6	45.0	108.6	24
x	102.5	105.0	100.3	102.3	94.8	x	105.0	25
x	101.1	101.7	98.0	102.0	97.8	x	103.7	26
100.0	100.0	100.0	100.0	100.0	100.0	100.0	100.0	27
107.3	100.2	105.1	104.8	100.9	101.2	83.8	100.0	28
x	100.3	109.7	108.4	100.5	100.6	97.7	100.1	平成28年11月
x	100.0	109.2	108.0	100.4	100.4	98.0	100.0	12月
x	99.9	108.1	106.7	100.6	100.9	96.7	99.4	平成29年1月
x	100.1	105.6	104.8	100.3	101.6	96.9	100.7	2月
x	100.0	105.1	100.0	94.5	100.8	91.3	99.1	3月
x	99.9	103.8	103.1	98.5	103.3	93.8	99.2	4月
x	99.8	106.4	103.7	94.8	102.5	93.6	99.8	5月
x	99.9	106.5	102.9	94.0	102.8	93.3	100.3	6月
x	99.8	108.3	106.1	93.8	102.7	93.9	100.1	7月
x	99.8	108.9	103.9	95.8	102.3	93.0	99.8	8月
x	99.8	113.2	104.7	96.1	101.9	92.3	100.5	9月
x	99.8	114.2	103.7	96.5	102.4	92.3	100.3	10月
x	100.2	110.3	103.9	96.6	102.1	92.3	100.2	11月

高知県の主要統計

人 口 動 態

資料:厚生労働省ホームページ
03-5253-1111

(単位:人・組)

	出生数	死亡数	死産数	婚姻件数	離婚件数
平成 24 年	5 266	10 142	154	3 257	1 403
25	5 266	10 243	124	3 257	1 442
26	5 015	9 984	149	3 116	1 364
27	5 052	10 020	111	3 057	1 356
28	4 779	10 305	106	2 916	1 228
平成 29 . 6	417	746	5	246	118
7	402	811	8	279	86
8	435	800	13	177	102
9	r) 409	r) 793	r) 5	r) 219	r) 95
10	p) 415	p) 844	p) 9	p) 203	p) 106
11	p) 437	p) 848	p) 5	p) 267	p) 96

職 業 紹 介 状 況

資料:高知労働局職業安定部
885-6051

(単位:件・人)

	1) 一般(学卒を除く)労働者					2) 日雇労働者	
	新規求職 申込件数	月間有効 求職者数	新規求人数	月間有効 求人数	就職件数	前月繰越有 効求職者数	就労実人員
平成 24 年度	52 027	217 098	55 467	137 813	17 512 (1,163)
25	48 672	201 647	60 469	152 748	17 180 (1,115)
26	44 837	182 701	59 662	153 683	15 892 (976)
27	43 073	173 334	65 380	170 347	15 480 (1,011)
28	40 005	161 609	69 137	182 838	14 908 (1,024)
平成 29 . 7	3 036	13 139	5 348	14 589	1 077 (74)	} 154	} 216
8	3 112	13 087	5 298	14 989	1 024 (58)		
9	3 138	12 941	5 878	15 200	1 149 (83)		
10	2 861	12 601	6 050	15 406	1 103 (84)	} 156	} 226
11	2 639	11 977	5 454	15 606	974 (78)		
12	2 368	11 369	5 343	15 405	957 (70)		

(注) ()は県外就職件数で内数として表示した。

1)について、パートタイムを含む。

2)について、平成22年度より四半期集計に変更。

P2の各月別有効求人倍率は季節調整値であり、原数値での計算とは一致しない。

雇 用 保 険 (失 業 給 付) 状 況

資料:高知労働局職業安定部
885-6051

(単位:件・人・千円)

	一般(特例・高齢を除く)雇用保険					日雇雇用保険	
	事業主都合離職数	初回受給者数	受給者実人員	支給終了者数	給付総額	受給者実人員	給付総額
平成 24 年度	3 905	11 224	4 333	8 524	6 208 568	155	100 788
25	3 321	10 203	3 912	7 573	5 485 358	154	96 410
26	3 045	9 121	3 418	6 801	4 752 757	152	94 236
27	2 764	8 753	3 249	6 689	4 507 468	151	94 488
28	2 420	8 225	2 956	6 132	4 095 857	144	7 387
平成 29 . 7	261	704	3 147	503	345 562	136	6 659
8	181	754	3 209	600	393 770	137	7 380
9	142	519	2 924	511	349 468	131	6 419
10	227	648	2 945	529	344 476	133	7 051
11	158	578	2 772	511	344 964	135	7 106
12	149	500	2 581	474	305 407	137	6 282

(注) 受給者実人員の年度の数値は、月平均を掲載。

新設住宅：利用関係別戸数

資料：国土交通省総合政策局
03-5253-8111

(単位：戸)

	全 国	四 国	高 知 県				
			計	持 家	貸 家	給与住宅	分譲住宅
平成 24 年度	893 002	19 451	2 662	1 627	587	75	373
25	980 025	23 958	3 612	1 903	1 009	76	624
26	880 470	19 226	2 755	1 501	757	13	484
27	920 537	20 038	2 722	1 445	870	11	396
28	974 137	22 109	3 116	1 590	1 057	24	445
平成 29 . 7	83 234	2 132	322	121	173	12	16
8	80 562	2 025	342	138	148	-	56
9	83 128	1 861	313	134	66	-	113
10	83 057	1 956	256	122	84	5	45
11	84 703	1 896	271	162	88	-	21
12	76 751	1 933	274	133	71	45	25

用語の定義：持家……建築主が自分で居住する目的で建築するもの
 貸家……建築主が賃貸する目的で建築するもの
 給与住宅…会社、官公署、学校等がその社員、職員、教員等を居住させる目的で建築するもの
 分譲住宅…建て売り又は分譲の目的で建築するもの

大型小売店販売状況

資料：四国経済産業局ホームページ
087-811-8509

(単位：百万円)

	店舗数	総 合	衣 料 品	身の回り品	飲 食 料 品	家 庭 用 品	その他の商品	食 堂 ・ 喫 茶
平成 24 年	24	73 194	12 591	2 852	44 967	2 112	9 804	108
25	24	72 950	12 203	2 789	45 516	2 038	9 550	96
26	24	72 363	11 452	2 748	45 719	1 954	9 511	96
27	24	71 971	10 938	2 946	46 045	1 932	9 010	96
28	24	71 527	10 527	2 788	46 546	1 926	8 636	94
平成 28 . 12	24	7 894	1 061	285	5 057	195	1 163	11
平成 29 . 7	24	6 122	868	220	4 008	158	784	7
8	24	5 894	620	184	4 105	166	740	7
9	24	5 336	651	223	3 596	151	650	7
10	24	5 824	894	189	3 781	165	702	7
11	24	5 660	895	177	3 687	166	642	6
12	24	7 894	998	245	5 118	220	1 193	10

(注) 毎年3月頃、年間補正により前年の確報値は修正される場合がある。

電 力 需 要 実 績

資料：経済産業省 資源エネルギー庁 電力・ガス事業部 電力市場整備室
03-3501-1748

(単位：kWh)

	総 計	特 別 高 圧	高 圧	低 圧
平成 28 年度	4 288 586	466 041	1 745 378	2 077 167
平成 29 . 5	324 436	40 514	131 837	152 085
6	313 105	41 982	141 488	129 635
7	371 444	42 623	173 840	154 981
8	421 035	41 378	177 879	201 778
9	362 322	37 701	147 509	177 112
10	319 082	39 444	136 182	143 456

(注) 電力自由化に伴い、平成28年4月分以降から四国電力㈱がデータの公表をされなくなったため、資源エネルギー庁のデータを利用する。

金融機関別預金残高

資料: 日本銀行高知支店ホームページ
822-0001

(単位: 百万円)

	高 知 県		
	1) 国内銀行	信用金庫・信用組合	2) 農漁協ほか
平成 24 年度末	2 528 713	810 069	1 080 476
25	2 529 370	846 635	1 087 586
26	2 580 509	877 426	1 096 497
27	2 590 566	899 985	1 110 274
28	2 628 211	915 292	1 130 953
平成 29 . 7	2 669 161	926 307	1 160 928
8	2 666 789	929 701	1 160 102
9	2 678 968	926 032	1 148 250
10	2 635 838	928 670	1 145 637
11	2 672 105	926 130	…
12	2 692 307	935 454	…

(注) 1) 国内銀行は都銀・地銀・信託・第2地方銀行協会加盟行
2) 農漁協ほかは農協・漁協・商工中金・労働金庫・信漁連

金融機関別貸出残高

資料: 日本銀行高知支店ホームページ
822-0001

(単位: 百万円)

	高 知 県		
	1) 国内銀行	信用金庫・信用組合	2) 農漁協ほか
平成 24 年度末	1 467 596	159 942	415 853
25	1 476 484	150 263	408 171
26	1 508 176	147 441	396 816
27	1 515 326	141 876	386 733
28	1 528 837	142 783	377 406
平成 29 . 7	1 507 470	141 149	369 616
8	1 511 514	141 048	369 047
9	1 507 474	142 337	368 613
10	1 504 825	141 311	366 993
11	1 505 841	141 630	…
12	1 527 914	142 298	…

(注) 1) 国内銀行は都銀・地銀・信託・第2地方銀行協会加盟行
2) 農漁協ほかは農協・漁協・商工中金・労働金庫・日本政策金融公庫・信漁連

日本銀行券受払高

資料: 日本銀行高知支店ホームページ
822-0001

(単位: 高知県 百万円、全国 億円)

	高 知 県			全 国		
	受	払	受(△)・払超	受	払	受(△)・払超
平成 24 年	322 912	460 981	138 068	549 511	576 077	26 565
25	234 332	422 514	188 181	563 852	598 750	34 898
26	229 924	439 953	210 028	568 036	597 422	29 387
27	202 519	436 165	233 645	560 940	614 422	53 482
28	160 758	413 085	252 327	553 272	593 585	40 312
平成 29 . 8	12 858	33 495	20 636			
9	11 550	27 979	16 429			
10	9 598	32 114	22 516			
11	9 740	33 079	23 338			
12	8 439	60 721	52 282			
平成 30 . 1	17 937	19 718	1 780			

(注) 日本銀行高知支店の公表にあわせ、受を(△)に変更した。

企 業 倒 産 状 況

資料: (株)東京商工リサーチ高知支店
822-0016

(単位: 百万円)

	件 数			負 債 総 額		
	総 数	法 的 整 理	任 意 整 理	総 数	法 的 整 理	任 意 整 理
平成 24 年度	56	33	23	8 063	4 220	3 843
25	42	27	15	9 877	5 756	4 121
26	47	41	6	9 465	8 623	842
27	31	24	7	4 774	3 891	883
28	32	23	9	7 009	6 123	886
平成 29 . 8	3	3	-	87	87	-
9	2	2	-	532	532	-
10	3	3	-	80	80	-
11	1	1	-	53	53	-
12	2	2	-	389	389	-
平成 30 . 1	4	4	-	2 256	2 256	-

※負債1,000万円以上

信 用 保 証 協 会 保 証 状 況

資料: 高知県信用保証協会
823-3261

(単位: 百万円)

	保 証 申 込		保 証 承 諾		1) 保 証 債 務 残 高		代 位 弁 済 (元 利)	
	件 数	金 額	件 数	金 額	件 数	金 額	件 数	金 額
平成 24 年度	4 434	57 530	4 138	52 388	15 936	158 242	269	3 328
25	4 068	53 587	3 819	48 931	15 114	150 219	239	2 615
26	4 025	52 684	3 771	48 578	14 832	145 057	179	1 733
27	3 679	50 330	3 487	46 694	14 303	139 298	177	1 216
28	3 064	40 465	2 933	38 657	13 181	126 084	186	1 971
平成 29 . 8	206	2 632	194	2 254	12 744	120 577	6	28
9	211	2 907	219	2 831	12 680	119 639	7	33
10	259	3 099	233	2 919	12 613	118 632	20	337
11	261	3 132	250	2 890	12 517	117 692	6	33
12	281	3 975	279	4 078	12 452	117 774	14	264
平成 30 . 1	164	2 070	154	1 833	12 377	116 730	11	61

(注) 1) は年度末及び月末の数字である。

手 形 交 換 高 及 び 不 渡 手 形

資料: 高知手形交換所
823-3228

(単位: 枚・千円・人)

	手 形 交 換 高 (A)		不 渡 手 形 実 数 (B)		% (B / A)		取 引 停 止 処 分			う ち 資 金 不 足		
	枚 数	金 額	枚 数	金 額	枚 数	金 額	人 員	枚 数	金 額	人 員	枚 数	金 額
平成 24 年度	339 316	339 165 540	442	699 518	0.13	0.21	28	58	36 257	26	51	33 984
25	326 624	339 416 613	431	658 514	0.13	0.19	20	98	64 257	18	92	53 697
26	299 894	335 428 133	216	180 415	0.07	0.05	7	28	40 137	7	28	40 137
27	281 806	314 418 777	95	142 260	0.03	0.05	7	15	17 249	7	15	17 249
28	262 889	299 933 726	251	209 528	0.10	0.07	10	32	20 949	9	24	16 798
平成 29 . 8	20 994	23 310 809	4	2 534	0.02	0.01	-	-	-	-	-	-
9	15 847	15 293 892	28	16 277	0.18	0.11	1	12	8 335	1	12	8 335
10	24 169	28 155 182	3	6 838	0.01	0.02	1	1	2 580	1	1	2 580
11	19 865	22 422 148	3	2 000	0.02	0.01	1	1	108	1	1	108
12	16 861	18 408 606	7	3 350	0.04	0.02	1	1	600	1	1	600
平成 30 . 1	23 136	28 471 525	16	34 616	0.07	0.12	1	1	217	-	-	-

気 象

資料:高知地方気象台「高知県の気象」
822-8882

(単位: 気温 °C、降水量 mm、日照時間 時間)

	高 知			宿 毛			清 水			室 戸 岬		
	平均 気温	降 水 量	日照時間	平均 気温	降 水 量	日照時間	平均 気温	降 水 量	日照時間	平均 気温	降 水 量	日照時間
平成 24 年	16.8	2 985.0	2 066.4	16.6	2 232.0	1 898.0	17.9	2 834.5	2 056.3	16.4	3 164.5	2 111.5
25	17.3	2 327.0	2 372.9	17.2	1 511.5	2 347.3	18.3	2 141.0	2 442.5	16.9	1 944.0	2 362.1
26	17.0	3 658.5	2 095.0	16.9	2 385.5	2 001.5	18.1	2 695.5	2 149.3	16.5	2 709.5	2 237.9
27	17.5	2 966.5	2 098.4	17.5	2 321.0	2 010.5	18.5	3 030.0	2 087.7	17.0	2 643.0	2 143.7
28	18.1	2 823.0	2 096.7	18.2	2 675.5	2 113.1	19.2	3 063.5	2 198.2	17.6	3 537.0	2 193.5
平成 29 . 7	27.8	181.5	174.7	27.6	77.0	219.9	27.3	66.5	222.4	25.9	147.5	183.0
8	28.9	208.5	220.6	28.3	284.5	250.6	28.5	195.5	254.0	27.0	261.0	239.4
9	24.2	207.5	147.2	24.0	213.5	146.4	25.1	291.5	153.9	23.6	145.0	143.3
10	19.6	428.5	123.0	20.0	412.0	141.1	21.0	837.5	137.9	19.0	459.0	131.5
11	12.9	54.5	160.8	13.6	114.5	147.5	15.3	112.5	155.2	14.0	163.5	171.7
12	6.8	37.5	194.9	7.6	58.5	152.7	8.8	77.5	185.9	7.9	65.5	201.9

(注) 「」は、統計を行う対象資料が許容範囲で欠けているが、上位の統計を用いる際は一部の例外を除いて正常値(資料が欠けていない)と同等に扱う(準正常値)。
「」は、統計を行う対象資料が許容範囲を超えて欠けている(資料不足値)。

青果物の卸売数量及び価格(高知市中央卸売市場)

資料:高知市卸売市場 市場課
883-1173

(単位: 数量 t、価格 1kg当たり円)

	野 菜 計		だ い こ ん		キ ャ ベ ツ		ね ぎ		き ゅ う り		な す		ト マ ト		果 実 計		温 室 メ ロ ン	
	数 量	価 格	数 量	価 格	数 量	価 格	数 量	価 格	数 量	価 格	数 量	価 格	数 量	価 格	数 量	価 格	数 量	価 格
平成 24 年	37 912	245	3 314	86	4 122	91	826	511	3 152	311	2 177	313	1 705	500	17 555	325	664	691
25	38 577	245	3 619	90	4 169	111	794	513	3 134	288	2 127	307	1 826	457	17 194	327	660	671
26	37 928	241	3 705	81	4 002	102	774	481	2 819	307	2 045	318	1 807	420	16 145	343	631	723
27	37 486	267	3 569	92	3 904	122	728	599	2 744	328	1 566	355	1 809	482	15 085	378	556	815
28 年度	36 083	283	3 919	108	3 703	125	763	682	2 735	305	1 471	360	1 990	476	14 907	398	582	767
平成 29 . 7	2 840	224	376	58	370	62	50	571	161	197	89	233	168	283	1 021	464	89	574
8	2 963	247	388	79	412	100	47	745	138	322	84	265	151	431	1 168	447	69	551
9	3 313	236	492	99	408	112	55	719	171	289	92	325	133	617	1 091	404	12	572
10	3 570	216	494	86	434	75	65	651	177	379	126	329	128	530	1 284	347	22	578
11	3 218	286	403	119	318	122	68	779	203	452	116	530	139	496	1 299	325	21	1 034
12	3 261	347	346	138	310	186	98	782	273	485	93	598	148	571	1 616	454	66	1 022

(注) 月別の数値については概数であり、修正の場合も有り得る。
平成27.12月までは中国四国農政局高知支局より資料提供。 28年より年度集計に変更。

旅 客

資料:JR四国高知企画部 822-8101 土佐くろしお鉄道(株) 0880-35-5240

とさでん交通(株) 運輸事業戦略部 電車事業推進課 833-7120 とさでん交通(株) 運輸事業戦略部 乗合事業推進課 833-7132

高知空港事務所 863-2621 県高知土木事務所 882-8171

	旅 客						電 車	2) バ ス	
	1) 鉄 道								
	5) J R 四 国	く ろ し お 鉄 道				ご め ん ・ な は り 線			
中 村 線		宿 毛 線							
平成 25 年	5 123 667		409 412		261 193		1 299 708	5 913 372	3 698 231
26	5 170 541		390 862		263 696		1 307 332	5 851 597	3 543 906
27	5 486 986		382 192		269 418		1 273 391	6 019 549	3 381 332
28	5 459 045		368 303		274 463		1 234 831	6 141 031	3 344 596
29	5 431 712		6 088 063	3 071 301
平成 29 . 8	472 005		38 285		24 768		110 112	570 333	248 880
9	459 314		29 512		21 730		100 541	483 582	258 223
10	460 590		31 014		23 957		106 200	548 649	245 344
11	451 104		31 585		22 668		105 347	497 781	260 501
12	435 216		30 009		20 230		91 919	483 663	242 163
平成 30 . 1	447 097	

(注) 1) 線をまたがって乗車した場合は重複計上となっている。 2) 平成24年1月から平成26年9月まで、県内主要3社の定期を含めた乗合の数値を計上している。
5) 四国島外を含む。

自 動 車 保 有 車 両 状 況

資料：四国運輸局ホームページ
087-835-6351

(単位：台)

	総 数	貨 物 用						乗 合		乗 用			特 種 (殊) 用 途 用			二 輪	
		普 通	小 型		被 け 人 引	軽		普 通	小 型	普 通	小 型	軽 四	普 通	小 型	大 型 特 殊	小 型	軽
			四 輪	三 輪		四 輪	三 輪										
平成 24 年度末	556 018	12 583	20 192	11	380	107 913	31	541	850	78 285	126 022	177 672	7 998	1 382	1 649	9 180	11 329
25	558 880	12 536	19 676	10	393	106 190	31	534	835	79 580	122 836	184 539	8 025	1 382	1 639	9 263	11 411
26	560 502	12 625	19 431	9	410	104 476	31	509	849	80 016	119 618	190 806	7 980	1 352	1 645	9 374	11 371
27	560 414	12 697	19 161	9	431	102 674	29	500	849	81 065	116 985	194 083	7 997	1 363	1 645	9 591	11 335
28	561 611	12 757	18 962	8	441	101 136	27	513	851	83 466	115 267	196 118	7 944	1 389	1 626	9 800	11 306
平成 29 . 7	565 993	12 782	18 980	8	450	101 668	27	513	843	84 480	115 092	198 699	7 946	1 380	1 636	9 986	11 503
8	566 320	12 795	18 960	8	448	101 641	27	516	841	84 699	115 010	198 861	7 945	1 389	1 629	10 014	11 537
9	567 558	12 805	19 004	8	449	101 697	27	518	845	85 117	115 039	199 446	7 963	1 393	1 633	10 046	11 568
10	567 487	12 810	18 991	8	449	101 641	27	520	839	85 247	114 717	199 562	7 955	1 392	1 633	10 103	11 593
11	567 663	12 816	18 999	9	452	101 663	27	523	835	85 434	114 564	199 648	7 966	1 390	1 633	10 122	11 582
12	567 770	12 821	18 990	9	453	101 596	27	517	836	85 622	114 380	199 809	7 964	1 392	1 630	10 150	11 574

交 通 事 故 件 数 及 び 死 傷 者 数

資料：県警察本部交通企画課
826-0110

(単位：人・件)

	死 傷 者			事 故 件 数										1) 飲 酒 事 故 件 数
	総 数	死 者	負 傷 者	総 数	酒 酔 い	最 高 速 度 違 反	信 号 無 視	右 左 折 違 反	追 越 し 違 反	前 方 不 注 意	そ の 他	(うち)無 免 許 運 転		
平成 24 年	3 710	53	3 657	3 276	1	16	114	127	29	742	2 247	14	33	
25	3 352	42	3 310	2 959	2	9	125	114	40	753	1 916	11	19	
26	3 043	41	3 002	2 690	3	10	82	170	32	634	1 759	10	19	
27	2 762	30	2 732	2 391	-	6	85	173	30	536	1 561	6	17	
28	2 489	42	2 447	2 193	2	3	66	136	33	525	1 428	12	25	
平成 29 . 8	173	5	168	156	-	1	6	6	3	35	105	-	1	
9	134	1	133	117	-	-	2	7	1	25	82	-	1	
10	191	3	188	165	-	-	5	7	2	39	112	-	2	
11	170	2	168	153	-	-	2	9	4	33	105	-	1	
12	156	3	153	141	-	-	3	4	2	32	100	1	1	
平成 30 . 1	137	4	133	129	-	-	6	9	2	33	79	-	2	

(注) 1) は、事故発生の第一原因のみでなく、原付以上のすべての酒気帯び運転を含む。
ただし、事故件数は物損事故を除く。

貨 物 輸 送

(単位：旅客＝人 / 貨物＝船舶 t、航空 kg)

3) 航 空		貨 物				平成 25 年
		船 舶 (高 知 港)		4) 航 空		
乗 客	降 客	移 輸 出	移 輸 入	発 送	到 着	
650 796	651 552	2 788 340	1 863 065	2 381 514	658 723	26
668 355	664 998	2 912 009	1 820 647	2 719 070	785 420	27
666 323	665 770	2 779 813	1 959 288	2 941 909	736 489	28
640 412	705 256	2 838 037	1 835 602	2 861 230	682 687	29
734 233	740 884	2 550 287	633 394	
75 514	74 065	202 102	146 338	180 039	53 653	平成 29 . 8
61 163	61 560	253 238	133 831	187 030	58 464	9
64 708	64 744	191 518	809 743	207 710	46 508	10
67 436	69 029	204 649	66 903	11
54 408	62 221	249 930	60 191	12
62 881	55 235	196 967	47 219	平成 30 . 1

(高速バス、空港連絡バスは除く。) 3) 旅客には通過客・国際線を含まない。H28.2から運賃無料の幼児を含む。 4) 貨物には郵便物を含まない。

高知県統計協会特別会員募集のご案内

高知県統計協会では、特別会員制度を設けております。ご入会いただいた会員には、下記区分により各種統計資料を無償配布するとともに、統計資料に関する優良図書をお送りいたします。

1 配布資料

(1) A会員

刊行物名	発行時期	収録内容
統計高知	毎月 (年間12回)	最新の県内主要データ、最新の各種統計調査結果報告書を収録 高知県の主要指標、高知県推計人口及び人口動態、高知市消費者物価指数 高知県金融経済概況、鉱工業生産指数の動向、毎月勤労統計調査地方調査、 高知県の主要統計
高知県統計書	毎年	各分野にわたる統計データを収録した総合統計書 土地、気象、人口、労働、事業所、農業、林業、水産業、製造業及び鉱業、 建設及び住居、電気、ガス及び水道、運輸及び通信、商業、貿易及び観光、通貨及び金融、 家計及び物価、賃金、社会保障、県民経済計算及び生産指数、国税及び地方財政、 公務員及び選挙、教育、文化及び宗教、医療及び衛生、警察及び司法、 災害、事故及び公害
県勢の主要指標	毎年	各分野における都道府県別の順位と、高知県内市町村別の主要データを収録 自然環境、人口・世帯、経済基盤、財政、学校教育、社会教育・文化・スポーツ、労働、 家計、居住環境、社会保障、健康・医療、安全
高知県のすがた	毎年	地図・グラフ・主要統計表で県勢を見やすく表したパンフレット
高知市消費者物価指数年報	毎年	物価の変動を時系列で測定し、収録
毎月勤労統計調査地方調査年報	毎年	前年における高知県の雇用、賃金、労働時間の変動状況を収録
高知県の工業	実施年の翌年	工業統計調査結果を収録 事業者数、従業者数、製造品、製造品出荷額等
学校基本調査報告書	毎年	5月に実施した学校基本調査結果を収録 学校数、児童生徒数、教員数、卒業後の状況等
高知県の商業	実施年の翌年	商業統計調査結果
高知県の漁業	5年毎	漁業センサスの結果

(2) B会員には「統計高知」のみを配布します。

2 会費

年額 A会員 17,000円

B会員 8,000円

※どちらも郵送料込みの金額です。(毎年4月1日から翌年の3月31日まで)

【お問い合わせ先】

〒780-8570 高知市丸ノ内1丁目2-20

高知県総務部統計課内

高知県統計協会 担当 島田、西野、大倉

TEL 088-823-9344

FAX 088-823-9257

平成29年度の統計刊行物一覧表

刊行物名	収録内容	周期	刊行時期	担当
統計高知	最新の県内主要データ、最新の各種統計調査結果報告を掲載	月	毎月20日	統計普及
県民経済計算書 報告書	平成26年度の県経済を生産・分配・支出の3面から把握し、規模や構造を明らかにする	年	刊行済 (29年4月)	県民経済分析
毎月勤労統計調査 地方調査年報	平成28年の雇用・給与・労働時間の毎月の変動及び年平均の結果を掲載	年	刊行済 (29年10月)	統計分析
高知県統計書	各分野にわたる統計データを収録した総合統計書	年	刊行済 (29年12月)	統計普及
高知県のすがた	地図・グラフ・主要統計表で県勢を見やすく表したパンフレット	年	30年3月	統計普及
県勢の主要指標	都道府県・県内市町村の主要データを順位を付して収録	年	30年3月	県民経済分析
高知市消費者 物価指数年報	平成29年平均の高知市消費者物価指数	年	30年3月	統計分析
学校基本調査報告書	平成29年度の学校に関する基本的事項を掲載	年	30年3月	人口統計