

No. 615 2018. 6

STATISTICS KOCHI



統計高知

トピックス

- ◆ 住民基本台帳人口移動報告2017年結果（高知県の概要）



高知県総務部統計分析課
高知県統計協会



統計調査
にご理解
ご協力を。

目 次

トピックス

- 住民基本台帳人口移動報告 2017 年結果(高知県の概要) 2

統計資料

- 高知県の主要指標 4
- 高知県推計人口及び人口動態
 - ・平成 30 年 5 月 1 日現在の結果概要 6
 - 〈統計表一覧〉男女別、年齢別・割合(3区分)、世帯数 8
 - 男女別、年齢別(5歳階級) 10
 - 自然動態、社会動態 15
- 高知県金融経済概況 〈平成 30 年 6 月公表〉 16
- 高知市消費者物価指数 〈平成 30 年 4 月分〉 20
- 鉱工業生産指数の動向 〈平成 30 年 3 月〉 28
- 毎月勤労統計調査地方調査 〈平成 30 年 3 月分〉 32

高知県の主要統計 46

その他

- 高知県統計協会特別会員募集のご案内 52
- 平成 30 年度の統計刊行物一覧表

＜利用者のために＞

- | | |
|---|--|
| <p>1 統計表によっては、端数処理の関係で総計と内訳の合計が一致しない場合があります。</p> <p>2 特に注意書きのない限り、統計表の「年」は暦年(1月～12月)、「年度」は会計年度(4月～翌年3月)を示します。</p> <p>3 人口については、平成27年国勢調査人口速報集計(平成27年10月1日現在)結果をもとに、平成27年11月1日まで遡及し、各月1日現在の推計人口を掲載しています。</p> | <p>4 表中の符号は、つぎのとおりです。</p> <p>「△」…減少またはマイナス数値</p> <p>「0」…単位未満(表章単位に満たないもの)</p> <p>「—」…皆無(該当数値がないもの)</p> <p>「…」…不詳(数値が得られないもの)</p> <p>「x」…数値が秘匿されているもの</p> <p>「p」…暫定数値・速報数値</p> <p>「r」…訂正数値・確定数値</p> |
|---|--|

《トピックス》 住民基本台帳人口移動報告

～2017年結果（高知県の概要）～

住民基本台帳人口移動報告の2017年結果から、本県の概要について紹介します。

1 転入転出者数

2017年の本県への転入者数は、対前年比0.5%（42人）増の8,961人となっています。

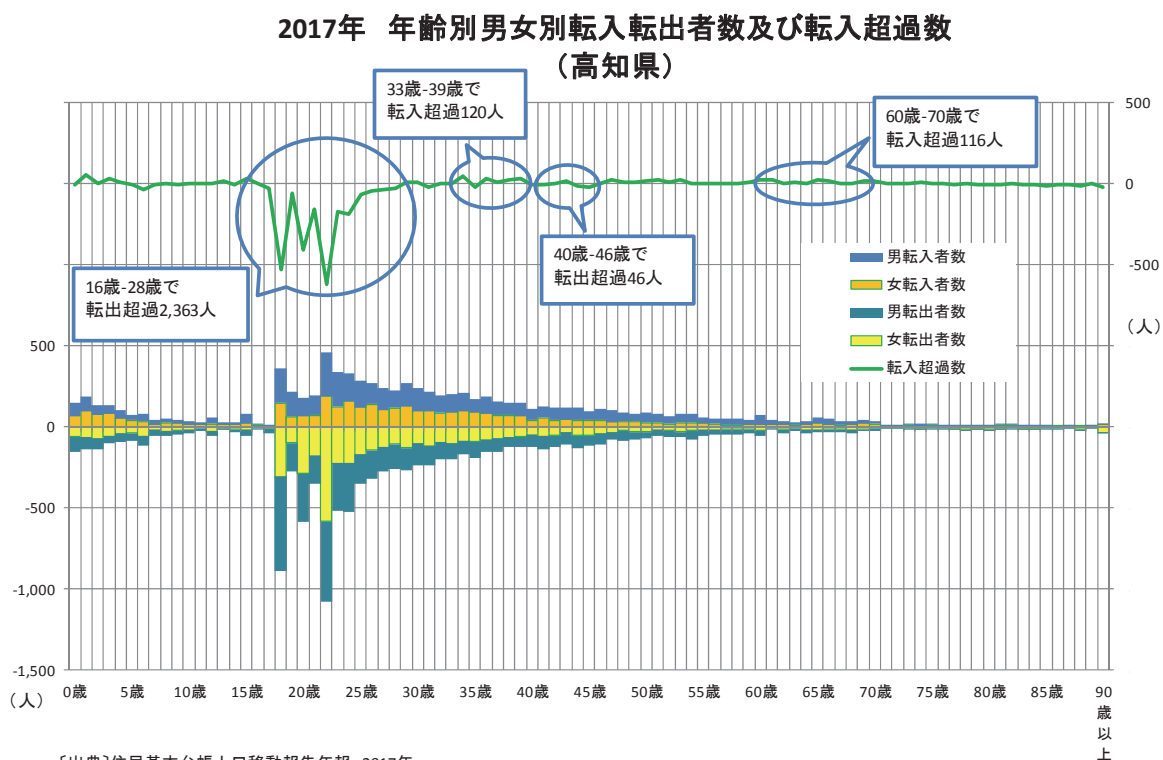
一方、転出者数は、対前年比0.8%（88人）減の11,096人となっています。

また、全体では、転出超過数が対前年比5.7%減の2,135人となっています。

（次ページ参照）

2 年齢別

転入者数・転出者数を年齢別でみると、16歳から28歳までの階層では、転出超過が合計2,363人となっており、一方、33歳から39歳までの階層では、転入超過が合計120人となっています。また、40歳から46歳までの階層では、転出超過が合計46人、一方、60歳から70歳までの階層では、転入超過が合計116人となっています。



都道府県別転入者数, 転出者数及び転入・転出超過数 (2016年, 2017年)

都道府県	転入者数				転出者数				転入超過数 (-は転出超過)		
	2017年	2016年	対前年増減		2017年	2016年	対前年増減		2017年	2016年	対前年増減数
			実数	率(%)			実数	率(%)			
全 国	2,287,310	2,275,331	11,979	0.5	2,287,310	2,275,331	11,979	0.5	0	0	0
北海道	48,561	48,544	17	0.0	55,130	55,418	-288	-0.5	-6,569	-6,874	305
青森県	17,454	17,061	393	2.3	23,529	23,384	145	0.6	-6,075	-6,323	248
岩手県	16,658	17,113	-455	-2.7	21,019	20,983	36	0.2	-4,361	-3,870	-491
宮城県	46,064	47,124	-1,060	-2.2	47,326	47,607	-281	-0.6	-1,262	-483	-779
秋田県	10,947	11,353	-406	-3.6	15,266	15,751	-485	-3.1	-4,319	-4,398	79
山形県	12,535	12,921	-386	-3.0	16,399	16,560	-161	-1.0	-3,864	-3,639	-225
福島県	23,962	25,505	-1,543	-6.0	32,357	31,344	1,013	3.2	-8,395	-5,839	-2,556
茨城県	45,737	45,166	571	1.3	48,749	48,875	-126	-0.3	-3,012	-3,709	697
栃木県	30,748	29,760	988	3.3	32,358	32,748	-390	-1.2	-1,610	-2,988	1,378
群馬県	26,181	26,344	-163	-0.6	29,812	29,080	732	2.5	-3,631	-2,736	-895
埼玉県	161,538	159,389	2,149	1.3	146,615	143,829	2,786	1.9	14,923	15,560	-637
千葉県	145,367	143,081	2,286	1.6	129,164	127,006	2,158	1.7	16,203	16,075	128
東京都	419,283	413,444	5,839	1.4	343,785	339,267	4,518	1.3	75,498	74,177	1,321
神奈川県	207,941	205,368	2,573	1.3	194,786	193,312	1,474	0.8	13,155	12,056	1,099
新潟県	21,372	21,316	56	0.3	27,938	27,505	433	1.6	-6,566	-6,189	-377
富山県	12,305	12,206	99	0.8	13,398	13,210	188	1.4	-1,093	-1,004	-89
山梨県	17,856	17,519	337	1.9	18,484	18,330	154	0.8	-628	-811	183
福井県	8,754	8,557	197	2.3	10,273	10,377	-104	-1.0	-1,519	-1,820	301
山梨県	12,258	12,366	-108	-0.9	14,942	14,377	565	3.9	-2,684	-2,011	-673
長野県	25,682	25,765	-83	-0.3	28,363	28,445	-82	-0.3	-2,681	-2,680	-1
岐阜県	24,868	25,459	-591	-2.3	30,623	30,490	133	0.4	-5,755	-5,031	-724
静岡県	50,088	49,211	877	1.8	55,330	55,601	-271	-0.5	-5,242	-6,390	1,148
愛知県	110,577	111,160	-583	-0.5	105,738	104,895	843	0.8	4,839	6,265	-1,426
三重県	25,633	25,728	-95	-0.4	29,696	29,325	371	1.3	-4,063	-3,597	-466
滋賀県	24,911	24,656	255	1.0	25,626	25,362	264	1.0	-715	-706	-9
京都府	53,456	53,759	-303	-0.6	55,118	54,509	609	1.1	-1,662	-750	-912
大阪府	152,881	152,537	344	0.2	149,920	150,743	-823	-0.5	2,961	1,794	1,167
兵庫県	85,438	85,933	-495	-0.6	92,095	92,693	-598	-0.6	-6,657	-6,760	103
奈良県	23,136	23,004	132	0.6	26,603	26,623	-20	-0.1	-3,467	-3,619	152
和歌山県	10,719	10,681	38	0.4	14,207	14,575	-368	-2.5	-3,488	-3,894	406
鳥取県	8,516	8,672	-156	-1.8	10,000	9,982	18	0.2	-1,484	-1,310	-174
島根県	9,897	10,248	-351	-3.4	11,425	11,500	-75	-0.7	-1,528	-1,252	-276
岡山県	27,554	28,054	-500	-1.8	29,736	30,027	-291	-1.0	-2,182	-1,973	-209
広島県	45,695	45,966	-271	-0.6	48,871	48,102	769	1.6	-3,176	-2,136	-1,040
山口県	21,147	21,394	-247	-1.2	25,240	25,195	45	0.2	-4,093	-3,801	-292
徳島県	9,162	9,107	55	0.6	11,133	10,855	278	2.6	-1,971	-1,748	-223
香川県	17,174	16,937	237	1.4	18,136	18,038	98	0.5	-962	-1,101	139
愛媛県	17,104	17,080	24	0.1	20,351	20,727	-376	-1.8	-3,247	-3,647	400
高知県	8,961	8,919	42	0.5	11,096	11,184	-88	-0.8	-2,135	-2,265	130
福岡県	99,280	98,344	936	1.0	92,892	92,612	280	0.3	6,388	5,732	656
佐賀県	15,271	14,831	440	3.0	17,351	17,131	220	1.3	-2,080	-2,300	220
長崎県	22,438	22,105	333	1.5	28,321	27,678	643	2.3	-5,883	-5,573	-310
熊本県	27,138	26,003	1,135	4.4	30,979	32,794	-1,815	-5.5	-3,841	-6,791	2,950
大分県	17,304	17,852	-548	-3.1	20,189	20,460	-271	-1.3	-2,885	-2,608	-277
宮崎県	17,704	17,404	300	1.7	21,018	21,692	-674	-3.1	-3,314	-4,288	974
鹿児島県	25,324	25,811	-487	-1.9	30,080	30,284	-204	-0.7	-4,756	-4,473	-283
沖縄県	24,731	24,574	157	0.6	25,843	24,846	997	4.0	-1,112	-272	-840

詳しくは総務省統計局のホームページ

(<http://www.stat.go.jp/data/idou/2017np/kihon/youyaku/index.html>)

をご覧ください。

高 知 県 の

	人 口						世 帯 数
	総 数	男	女	15歳未満	15～64歳	65歳以上	
	人	人	人	人	人	人	世帯
平成 25 年(度)	742 481	348 861	393 620	88 013	425 200	229 268	320 444
26	735 125	345 559	389 566	86 268	414 011	234 846	319 555
27	* 728 276	* 342 672	* 385 604	* 84 728	* 404 527	* 239 021	* 319 011
28	720 907	339 274	381 633	82 865	396 254	241 788	318 939
29	713 465	335 998	377 467	…	…	…	318 753
平成 29 . 5	715 564	336 851	378 713	81 728	390 682	243 154	319 127
6	715 034	336 646	378 388	81 583	390 326	243 125	319 116
7	714 615	336 467	378 148	81 541	389 817	243 257	318 987
8	714 230	336 328	377 902	81 316	389 426	243 488	318 928
9	713 789	336 140	377 649	81 196	388 955	243 638	318 825
10	713 465	335 998	377 467	81 058	388 503	243 904	318 753
11	713 170	335 881	377 289	80 927	388 260	243 983	318 931
12	712 830	335 705	377 125	80 886	387 912	244 032	318 812
平成 30 . 1	712 357	335 519	376 838	80 743	387 407	244 207	318 496
2	711 423	335 098	376 325	80 649	386 569	244 205	318 186
3	710 652	334 744	375 908	80 579	385 931	244 142	317 904
4	708 182	333 474	374 708	80 579	384 033	243 570	316 958
5	707 842	333 434	374 408	80 481	383 632	243 729	318 516
備 考	年の時系列は各年10月1日現在、月の時系列は各月1日現在の推計値(平成27年国勢調査確定値基準)。 但し、* が付与されている数値は、国勢調査の結果。						
資 料 出 所	高 知 県 統 計 分 析 課						
関 連 ペ ー ジ	6～15						

	物 価	賃 金 ・ 労 働				有 効 求 率 人 倍 率	就 職 率
	2) 消費者物価 指数(高知市)	調査産業計 平均賃金	3) 賃金指数		3) 調査産業計 雇用指数		
			名 目	実 質			
		円				倍	%
平成 25 年(度)	96.2	282 604	92.6	96.9	100.7	0.76	35.3
26	98.9	295 001	95.7	97.0	100.7	0.84	35.4
27	100.0	300 281	100.0	100.0	100.0	0.98	35.9
28	99.9	294 241	98.1	98.2	102.0	1.13	37.3
29	100.5	…	100.4	…	…	…	…
平成 29 . 5	100.5	265 289	88.4	87.7	104.5	1.16	37.8
6	100.4	443 712	147.9	147.0	104.6	1.15	38.9
7	100.2	300 167	100.0	99.6	104.7	1.17	35.5
8	100.5	253 267	84.4	83.7	104.3	1.18	32.9
9	100.7	248 400	82.8	82.0	105.1	1.20	36.6
10	100.9	248 480	82.8	81.8	104.3	1.21	38.6
11	101.1	251 479	83.8	82.6	104.3	1.25	36.9
12	101.2	534 882	178.3	175.5	105.3	1.26	40.4
平成 30 . 1	101.1	229 873	76.6	75.4	105.8	1.25	26.8
2	101.1	226 530	75.5	74.4	103.2	1.25	35.7
3	100.8	241 683	80.5	79.6	102.7	1.21	48.1
4	100.7	…	…	…	…	1.29	36.9
5	…	…	…	…	…	…	…
備 考	総合指数	「毎月勤労統計調査」(事業所規模5人以上)				季節調整値 (年度平均は実数)	
資 料 出 所	総務省統計局	高知県統計課				高知労働局	職業安定課
関 連 ペ ー ジ	20～27	32～45				46	

主 要 指 標

指数：1) 平成22年=100 2)、3) 平成27年=100

商 鉱 工 業				電 力 需 要	国 内 銀 行 の 預 貸 金 合 計		
1) 鉱工業生産指数			大型小売店 販売状況	高圧・低圧 総 計	預 金 残 高	貸 出 残 高	
総 合	鉱 業	製 造 工 業					
			百万円	千kWh	百万円	百万円	
96.1	109.5	95.7	72 950	…	2 529 370	1 476 484	平成 25 年(度)
97.8	110.1	97.5	72 363	…	2 580 509	1 508 176	26
95.9	107.9	95.5	71 971	…	2 590 566	1 515 326	27
94.1	102.2	93.9	71 527	4 288 586	2 628 211	1 528 837	28
100.5	103.3	100.4	70 599	…	2 689 032	1 524 488	29
102.0	114.0	99.3	5 877	324 436	2 674 479	1 502 055	平成 29 . 5
101.1	97.8	102.9	5 602	313 105	2 707 553	1 507 185	6
101.8	112.6	100.8	6 122	371 444	2 669 161	1 507 470	7
96.8	99.0	99.0	5 894	421 035	2 666 789	1 511 514	8
103.4	96.0	104.8	5 336	362 322	2 678 968	1 507 474	9
105.6	101.7	100.4	5 824	319 082	2 635 838	1 504 825	10
98.0	107.0	97.0	5 660	317 684	2 672 105	1 505 841	11
90.2	112.7	92.1	7 894	375 197	2 692 307	1 527 914	12
95.8	109.2	94.9	6 018	437 607	2 634 629	1 518 273	平成 30 . 1
97.9	103.1	98.7	5 167	402 988	2 629 223	1 528 052	2
95.9	104.7	97.7	5 782	…	2 689 032	1 524 488	3
…	…	…	5 465	…	2 693 714	1 504 335	4
…	…	…	…	…	…	…	5
季節調整済指数(年平均は原指数)				四国電力のデータが公表されなくなった為変更	年別は年度末(3月末)残高 国内銀行=都銀・地銀・信託・第2地方銀行協会加盟行		備 考
高 知 県 統 計 分 析 課			四国経済産業局	資源エネルギー庁	日本銀行 高知支店		資 料 出 所
28～31			47	47	48		関 連 ペ ー ジ

青果物の卸売数量及び価格				自 動 車 保有台数	交 通 事 故				
野 菜 計		果 実 計			総 数	件 数	死 傷 者		
数 量	価 格	数 量	価 格	総 数			総 数	死 者	
t	1kg当たり円	t	1kg当たり円	台	件	人	人	人	
38 577	245	17 194	327	558 880	2 959	3 352	42	3 310	
37 928	241	16 145	343	560 502	2 690	3 043	41	3 002	
37 486	267	15 085	378	560 414	2 391	2 762	30	2 732	
36 083	283	14 907	398	561 611	2 193	2 489	42	2 447	
…	…	…	…	562 696	1 790	2 029	29	2 000	
3 300	258	972	448	564 102	142	160	-	160	
2 883	253	923	415	565 188	145	159	1	158	
2 840	224	1 021	464	565 993	135	156	3	153	
2 963	247	1 168	447	566 320	156	173	5	168	
3 313	236	1 091	404	567 558	117	134	1	133	
3 570	216	1 284	347	567 487	165	191	3	188	
3 218	286	1 299	325	567 663	153	170	2	168	
3 261	347	1 616	454	567 770	141	156	3	153	
2 583	331	1 008	373	568 100	129	137	4	133	
2 748	324	1 327	353	567 977	147	173	4	169	
3 118	258	1 299	383	562 696	134	143	0	143	
3 176	236	922	424	564 537	101	114	2	112	
…	…	…	…	…	157	169	0	169	
高知市中央卸売市場				年は年度末台数					備 考
高知市卸売市場 市場課				高知運輸支局	高知県警察本部交通企画課				資 料 出 所
50				51	51				関 連 ペ ー ジ

高知県の推計人口 月報 (平成30年5月1日現在)

<人口>

	707,842	人	(男	333,434	人、	女	374,408	人)
・前月差	△ 340	人	(男	△ 40	人、	女	△ 300	人)
・前年同月差	△ 7,722	人	(男	△ 3,417	人、	女	△ 4,305	人)

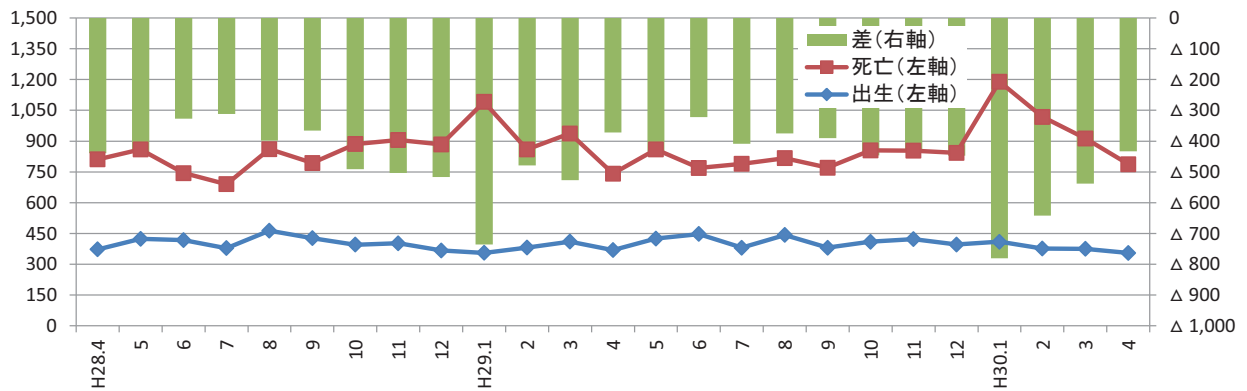
平成30年4月中の人口動態は340人の減少

○自然増減(出生と死亡の差)

4月中の出生数から死亡数を引いた自然増減は、433人の減少となった。

	出生数	死亡数	自然増減
男	180	360	△ 180
女	174	427	△ 253
総数	354	787	△ 433

自然増減の推移(人)



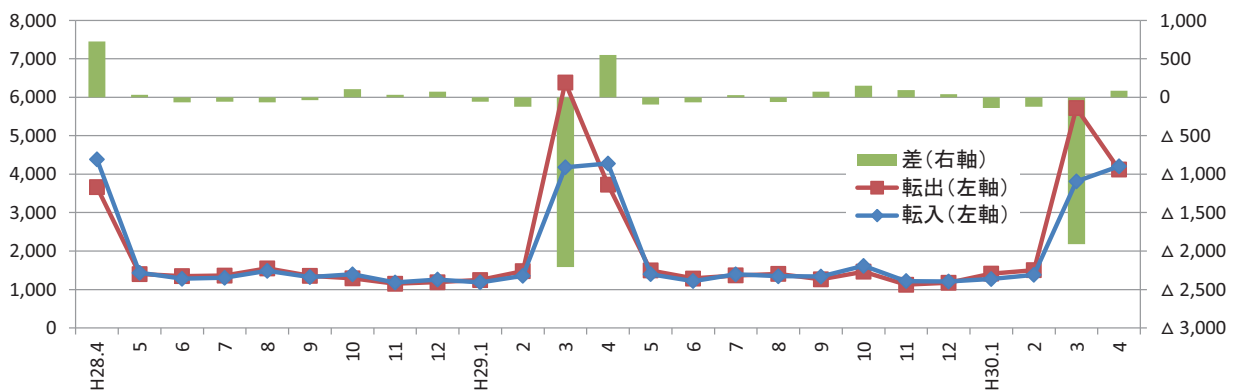
○社会増減(転入と転出の差)

4月中の転入から転出を引いた社会増減は、93人の増加となった。

転入 ①=②+③	転入者		転出 ④=⑤+⑥	転出者		社会増減 ⑦=①-④	うち「転入者-転出者」 ⑧=②-⑤
	②	記載その他 ③		⑤	削除その他 ⑥		
4,235 人	4,205 人	30 人	4,142 人	4,122 人	20 人	93	83

※転入及び転出には、県外だけでなく県内市町村間の移動も含む。

社会増減(⑧転入者-転出者)の推移(人)



〈参考：高知県の推計人口及び世帯数の推移〉

単位：人、世帯

年 月	総 数	男	女	世帯数
平成 17年	* 796,292 *	374,435	421,857	* 324,439
18年	798,244	376,423	421,821	—
19年	790,576	372,322	418,254	—
20年	782,626	368,095	414,531	—
21年	776,277	365,108	411,169	—
22年	* 764,456 *	359,134	405,322	* 321,909
23年	756,390	355,136	401,254	322,052
24年	749,460	351,885	397,575	321,195
25年	742,481	348,861	393,620	320,444
26年	735,125	345,559	389,566	319,555
27年	* 728,276 *	342,672	385,604	* 319,011
28年	720,907	339,274	381,633	318,939
29年	713,465	335,998	377,467	318,753
平成28年 5月	722,979	340,178	382,801	319,080
6月	722,565	340,021	382,544	319,194
7月	722,170	339,802	382,368	319,186
8月	721,794	339,622	382,172	319,127
9月	721,327	339,417	381,910	319,067
10月	720,907	339,274	381,633	318,939
11月	720,529	339,153	381,376	319,009
12月	720,068	338,967	381,101	318,992
平成29年 1月	719,554	338,738	380,816	318,707
2月	718,756	338,350	380,406	318,488
3月	718,103	338,079	380,024	318,176
4月	715,374	336,610	378,764	317,469
5月	715,564	336,851	378,713	319,127
6月	715,034	336,646	378,388	319,116
7月	714,615	336,467	378,148	318,987
8月	714,230	336,328	377,902	318,928
9月	713,789	336,140	377,649	318,825
10月	713,465	335,998	377,467	318,753
11月	713,170	335,881	377,289	318,931
12月	712,830	335,705	377,125	318,812
平成30年 1月	712,357	335,519	376,838	318,549
2月	711,423	335,098	376,325	318,186
3月	710,652	334,744	375,908	317,904
4月	708,182	333,474	374,708	316,958
5月	707,842	333,434	374,408	318,516

(注1) *が付与された数値は国勢調査の結果です。年の時系列は各年10月1日現在(18～21年は10月31日現在)、月の時系列は各月1日現在の推計値です。

(注2) 平成18年から平成21年までの人口は住民基本台帳人口による調査結果です。

(注3) 人口及び世帯数は、国勢調査結果(平成22年11月から平成27年9月までは平成22年確定値、平成27年11月以降は平成27年確定値)を基礎とし、これに毎月の住民基本台帳等の増減数を加算した推計値です。

<年齢別(3区分)人口>

単位:人

	総数	男	女	15歳未満			15～64歳			65歳以上		
				総数	男	女	総数	男	女	総数	男	女
県計	707,842	333,434	374,408	80,481	41,080	39,401	383,632	190,527	193,105	243,729	101,827	141,902
市計	581,982	273,907	308,075	68,703	35,055	33,648	324,643	160,334	164,309	188,636	78,518	110,118
郡計	125,860	59,527	66,333	11,778	6,025	5,753	58,989	30,193	28,796	55,093	23,309	31,784
高知市	331,790	154,557	177,233	41,217	21,044	20,173	194,019	93,791	100,228	96,554	39,722	56,832
室戸市	12,511	5,934	6,577	938	487	451	5,387	2,769	2,618	6,186	2,678	3,508
安芸市	16,812	7,971	8,841	1,655	836	819	8,379	4,263	4,116	6,778	2,872	3,906
南国市	47,421	22,503	24,918	5,930	3,046	2,884	26,786	13,348	13,438	14,705	6,109	8,596
土佐市	26,232	12,776	13,456	2,871	1,526	1,345	13,795	7,149	6,646	9,566	4,101	5,465
須崎市	21,702	10,616	11,086	2,120	1,077	1,043	11,148	5,932	5,216	8,434	3,607	4,827
宿毛市	19,987	9,297	10,690	2,270	1,118	1,152	10,230	5,084	5,146	7,487	3,095	4,392
土佐清水市	12,854	5,995	6,859	1,002	504	498	5,530	2,740	2,790	6,322	2,751	3,571
四万十市	33,445	15,773	17,672	3,889	1,968	1,921	17,543	8,775	8,768	12,013	5,030	6,983
香南市	32,331	15,520	16,811	4,160	2,106	2,054	17,803	9,026	8,777	10,368	4,388	5,980
香美市	26,897	12,965	13,932	2,651	1,343	1,308	14,023	7,457	6,566	10,223	4,165	6,058
安芸郡	16,324	7,728	8,596	1,482	754	728	7,722	4,045	3,677	7,120	2,929	4,191
東洋町	2,345	1,151	1,194	159	76	83	1,058	577	481	1,128	498	630
奈半利町	3,160	1,441	1,719	287	154	133	1,454	714	740	1,419	573	846
田野町	2,552	1,203	1,349	230	110	120	1,250	673	577	1,072	420	652
安田町	2,530	1,220	1,310	192	113	79	1,177	610	567	1,161	497	664
北川村	1,208	570	638	109	51	58	560	295	265	539	224	315
馬路村	778	382	396	90	43	47	378	202	176	310	137	173
芸西村	3,751	1,761	1,990	415	207	208	1,845	974	871	1,491	580	911
長岡郡	6,966	3,306	3,660	494	245	249	2,952	1,619	1,333	3,520	1,442	2,078
本山町	3,489	1,655	1,834	319	153	166	1,617	869	748	1,553	633	920
大豊町	3,477	1,651	1,826	175	92	83	1,335	750	585	1,967	809	1,158
土佐郡	4,228	1,997	2,231	407	200	207	1,871	979	892	1,950	818	1,132
土佐町	3,844	1,805	2,039	368	179	189	1,693	877	816	1,783	749	1,034
大川村	384	192	192	39	21	18	178	102	76	167	69	98
吾川郡	26,747	12,681	14,066	2,438	1,258	1,180	13,189	6,632	6,557	11,120	4,791	6,329
いの町	21,742	10,298	11,444	2,108	1,082	1,026	11,296	5,598	5,698	8,338	3,618	4,720
仁淀川町	5,005	2,383	2,622	330	176	154	1,893	1,034	859	2,782	1,173	1,609
高岡郡	54,887	25,787	29,100	5,533	2,823	2,710	25,537	12,870	12,667	23,817	10,094	13,723
中土佐町	6,399	2,960	3,439	575	263	312	2,846	1,418	1,428	2,978	1,279	1,699
佐川町	12,686	5,950	6,736	1,450	735	715	6,210	3,054	3,156	5,026	2,161	2,865
越知町	5,466	2,507	2,959	453	225	228	2,442	1,236	1,206	2,571	1,046	1,525
橋原町	3,506	1,707	1,799	349	182	167	1,638	872	766	1,519	653	866
日高村	4,825	2,238	2,587	441	229	212	2,360	1,157	1,203	2,024	852	1,172
津野町	5,449	2,586	2,863	601	311	290	2,464	1,263	1,201	2,384	1,012	1,372
四万十町	16,556	7,839	8,717	1,664	878	786	7,577	3,870	3,707	7,315	3,091	4,224
幡多郡	16,708	8,028	8,680	1,424	745	679	7,718	4,048	3,670	7,566	3,235	4,331
大月町	4,672	2,251	2,421	372	190	182	2,099	1,088	1,011	2,201	973	1,228
三原村	1,481	709	772	120	70	50	648	350	298	713	289	424
黒潮町	10,555	5,068	5,487	932	485	447	4,971	2,610	2,361	4,652	1,973	2,679

※推計人口は、平成27年国勢調査結果を基礎数値とし、住民基本台帳ネットワークシステムの人口(速報値)を使用して計算しています。

<年齢別(3区分)人口>

単位:% 単位:世帯

	15歳未満			15～64歳			65歳以上			推計世帯数
	総数	男	女	総数	男	女	総数	男	女	
県計	11.4	12.3	10.5	54.2	57.1	51.6	34.4	30.5	37.9	318,516
市計	11.8	12.8	10.9	55.8	58.5	53.3	32.4	28.7	35.7	262,532
郡計	9.4	10.1	8.7	46.9	50.7	43.4	43.8	39.2	47.9	55,984
高知市	12.4	13.6	11.4	58.5	60.7	56.6	29.1	25.7	32.1	154,426
室戸市	7.5	8.2	6.9	43.1	46.7	39.8	49.4	45.1	53.3	6,193
安芸市	9.8	10.5	9.3	49.8	53.5	46.6	40.3	36.0	44.2	7,446
南国市	12.5	13.5	11.6	56.5	59.3	53.9	31.0	27.1	34.5	19,741
土佐市	10.9	11.9	10.0	52.6	56.0	49.4	36.5	32.1	40.6	10,385
須崎市	9.8	10.1	9.4	51.4	55.9	47.1	38.9	34.0	43.5	9,109
宿毛市	11.4	12.0	10.8	51.2	54.7	48.1	37.5	33.3	41.1	8,858
土佐清水市	7.8	8.4	7.3	43.0	45.7	40.7	49.2	45.9	52.1	6,332
四万十市	11.6	12.5	10.9	52.5	55.6	49.6	35.9	31.9	39.5	14,885
香南市	12.9	13.6	12.2	55.1	58.2	52.2	32.1	28.3	35.6	13,081
香美市	9.9	10.4	9.4	52.1	57.5	47.1	38.0	32.1	43.5	12,076
安芸郡	9.1	9.8	8.5	47.3	52.3	42.8	43.6	37.9	48.8	7,457
東洋町	6.8	6.6	7.0	45.1	50.1	40.3	48.1	43.3	52.8	1,297
奈半利町	9.1	10.7	7.7	46.0	49.5	43.0	44.9	39.8	49.2	1,435
田野町	9.0	9.1	8.9	49.0	55.9	42.8	42.0	34.9	48.3	1,164
安田町	7.6	9.3	6.0	46.5	50.0	43.3	45.9	40.7	50.7	1,146
北川村	9.0	8.9	9.1	46.4	51.8	41.5	44.6	39.3	49.4	566
馬路村	11.6	11.3	11.9	48.6	52.9	44.4	39.8	35.9	43.7	369
芸西村	11.1	11.8	10.5	49.2	55.3	43.8	39.7	32.9	45.8	1,480
長岡郡	7.1	7.4	6.8	42.4	49.0	36.4	50.5	43.6	56.8	3,526
本山町	9.1	9.2	9.1	46.3	52.5	40.8	44.5	38.2	50.2	1,730
大豊町	5.0	5.6	4.5	38.4	45.4	32.0	56.6	49.0	63.4	1,796
土佐郡	9.6	10.0	9.3	44.3	49.0	40.0	46.1	41.0	50.7	1,893
土佐町	9.6	9.9	9.3	44.0	48.6	40.0	46.4	41.5	50.7	1,679
大川村	10.2	10.9	9.4	46.4	53.1	39.6	43.5	35.9	51.0	214
吾川郡	9.1	9.9	8.4	49.3	52.3	46.6	41.6	37.8	45.0	11,635
いの町	9.7	10.5	9.0	52.0	54.4	49.8	38.3	35.1	41.2	9,048
仁淀川町	6.6	7.4	5.9	37.8	43.4	32.8	55.6	49.2	61.4	2,587
高岡郡	10.1	10.9	9.3	46.5	49.9	43.5	43.4	39.1	47.2	23,716
中土佐町	9.0	8.9	9.1	44.5	47.9	41.5	46.5	43.2	49.4	2,850
佐川町	11.4	12.4	10.6	49.0	51.3	46.9	39.6	36.3	42.5	5,226
越知町	8.3	9.0	7.7	44.7	49.3	40.8	47.0	41.7	51.5	2,460
橋原町	10.0	10.7	9.3	46.7	51.1	42.6	43.3	38.3	48.1	1,561
日高村	9.1	10.2	8.2	48.9	51.7	46.5	41.9	38.1	45.3	1,973
津野町	11.0	12.0	10.1	45.2	48.8	41.9	43.8	39.1	47.9	2,260
四万十町	10.1	11.2	9.0	45.8	49.4	42.5	44.2	39.4	48.5	7,386
幡多郡	8.5	9.3	7.8	46.2	50.4	42.3	45.3	40.3	49.9	7,757
大月町	8.0	8.4	7.5	44.9	48.3	41.8	47.1	43.2	50.7	2,276
三原村	8.1	9.9	6.5	43.8	49.4	38.6	48.1	40.8	54.9	702
黒潮町	8.8	9.6	8.1	47.1	51.5	43.0	44.1	38.9	48.8	4,779

※世帯数は、平成27年国勢調査結果を基礎数値とし、各市町村の住民基本台帳システムによる数値から計算しています。
 ※年齢(3区分)別割合の合計は、各区分の割合を算出するにあたり、小数第2位を四捨五入していることから、必ずしも100%とはなりません。

<年齢別(5歳階級)人口>

	0 ~ 4 歳			5 ~ 9 歳			10 ~ 14 歳			15 ~ 19 歳		
	総数	男	女	総数	男	女	総数	男	女	総数	男	女
県計	24,334	12,390	11,944	26,976	13,818	13,158	29,171	14,872	14,299	31,708	16,487	15,221
市計	21,003	10,692	10,311	23,000	11,811	11,189	24,700	12,552	12,148	27,826	14,479	13,347
郡計	3,331	1,698	1,633	3,976	2,007	1,969	4,471	2,320	2,151	3,882	2,008	1,874
高知市	12,805	6,540	6,265	13,740	7,033	6,707	14,672	7,471	7,201	16,348	8,143	8,205
室戸市	256	130	126	320	174	146	362	183	179	235	124	111
安芸市	433	218	215	565	289	276	657	329	328	565	295	270
南国市	1,895	972	923	1,951	1,009	942	2,084	1,065	1,019	2,671	1,465	1,206
土佐市	860	467	393	932	498	434	1,079	561	518	1,359	778	581
須崎市	600	275	325	695	354	341	825	448	377	1,251	721	530
宿毛市	659	344	315	812	389	423	799	385	414	617	326	291
土佐清水市	251	128	123	338	171	167	413	205	208	287	144	143
四万十市	1,223	605	618	1,302	684	618	1,364	679	685	1,339	671	668
香南市	1,230	624	606	1,437	734	703	1,493	748	745	1,539	816	723
香美市	791	389	402	908	476	432	952	478	474	1,615	996	619
安芸郡	458	234	224	518	264	254	506	256	250	463	255	208
東洋町	45	23	22	55	23	32	59	30	29	52	35	17
奈半利町	81	38	43	104	60	44	102	56	46	87	43	44
田野町	83	40	43	73	27	46	74	43	31	57	32	25
安田町	71	46	25	63	39	24	58	28	30	64	31	33
北川村	29	17	12	37	15	22	43	19	24	46	25	21
馬路村	21	10	11	38	19	19	31	14	17	11	11	0
芸西村	128	60	68	148	81	67	139	66	73	146	78	68
長岡郡	157	77	80	177	85	92	160	83	77	153	74	79
本山町	91	40	51	116	52	64	112	61	51	97	48	49
大豊町	66	37	29	61	33	28	48	22	26	56	26	30
土佐郡	131	65	66	143	70	73	133	65	68	108	52	56
土佐町	119	60	59	136	66	70	113	53	60	102	48	54
大川村	12	5	7	7	4	3	20	12	8	6	4	2
吾川郡	681	357	324	799	405	394	958	496	462	926	485	441
いの町	588	308	280	680	337	343	840	437	403	823	427	396
仁淀川町	93	49	44	119	68	51	118	59	59	103	58	45
高岡郡	1,537	777	760	1,867	933	934	2,129	1,113	1,016	1,816	891	925
中土佐町	160	76	84	199	90	109	216	97	119	177	87	90
佐川町	381	196	185	487	239	248	582	300	282	545	266	279
越知町	130	68	62	145	70	75	178	87	91	150	76	74
檮原町	109	51	58	119	61	58	121	70	51	145	86	59
日高村	116	63	53	149	75	74	176	91	85	234	116	118
津野町	149	69	80	220	120	100	232	122	110	149	65	84
四万十町	492	254	238	548	278	270	624	346	278	416	195	221
幡多郡	367	188	179	472	250	222	585	307	278	416	251	165
大月町	73	37	36	125	62	63	174	91	83	110	65	45
三原村	32	20	12	38	20	18	50	30	20	30	21	9
黒潮町	262	131	131	309	168	141	361	186	175	276	165	111

※推計人口は、平成27年国勢調査結果を基礎数値とし、住民基本台帳ネットワークシステムの人口(速報値)を使用して計算し

単位：人

20～24歳			25～29歳			30～34歳			35～39歳			
総数	男	女	総数	男	女	総数	男	女	総数	男	女	
25,375	13,242	12,133	26,116	13,140	12,976	32,814	16,332	16,482	38,412	19,210	19,202	県計
22,603	11,669	10,934	22,612	11,264	11,348	28,223	13,949	14,274	33,020	16,399	16,621	市計
2,772	1,573	1,199	3,504	1,876	1,628	4,591	2,383	2,208	5,392	2,811	2,581	郡計
14,141	6,897	7,244	14,112	6,819	7,293	17,163	8,291	8,872	19,857	9,605	10,252	高知市
140	70	70	321	180	141	403	217	186	456	247	209	室戸市
434	231	203	520	275	245	627	312	315	844	439	405	安芸市
2,107	1,110	997	1,938	963	975	2,380	1,191	1,189	2,901	1,468	1,433	南国市
829	440	389	894	474	420	1,188	635	553	1,435	755	680	土佐市
626	347	279	759	455	304	981	555	426	983	535	448	須崎市
440	244	196	606	291	315	821	436	385	1,073	545	528	宿毛市
185	107	78	268	145	123	387	189	198	482	247	235	土佐清水市
769	390	379	1,095	538	557	1,621	796	825	1,805	915	890	四万十市
1,303	743	560	1,235	665	570	1,598	800	798	1,874	984	890	香南市
1,629	1,090	539	864	459	405	1,054	527	527	1,310	659	651	香美市
405	253	152	488	264	224	618	321	297	677	372	305	安芸郡
54	38	16	43	28	15	80	48	32	87	57	30	東洋町
69	38	31	92	47	45	103	54	49	134	70	64	奈半利町
63	41	22	88	48	40	115	62	53	110	61	49	田野町
69	45	24	80	45	35	62	30	32	92	52	40	安田町
25	22	3	42	23	19	52	20	32	54	27	27	北川村
21	11	10	23	10	13	45	27	18	27	13	14	馬路村
104	58	46	120	63	57	161	80	81	173	92	81	芸西村
137	90	47	177	103	74	236	121	115	265	136	129	長岡郡
105	61	44	112	59	53	135	70	65	154	80	74	本山町
32	29	3	65	44	21	101	51	50	111	56	55	大豊町
86	41	45	129	67	62	163	87	76	164	80	84	土佐郡
75	35	40	104	54	50	146	78	68	151	72	79	土佐町
11	6	5	25	13	12	17	9	8	13	8	5	大川村
599	303	296	824	422	402	992	519	473	1,197	626	571	吾川郡
543	281	262	718	352	366	862	447	415	1,043	541	502	いの町
56	22	34	106	70	36	130	72	58	154	85	69	仁淀川町
1,196	638	558	1,506	796	710	2,052	1,059	993	2,396	1,224	1,172	高岡郡
102	57	45	141	69	72	219	116	103	259	135	124	中土佐町
305	168	137	396	212	184	482	222	260	609	292	317	佐川町
138	73	65	140	76	64	202	95	107	224	116	108	越知町
120	63	57	101	54	47	140	73	67	156	78	78	禰原町
123	59	64	139	75	64	156	84	72	200	97	103	日高村
74	46	28	116	72	44	202	95	107	261	138	123	津野町
334	172	162	473	238	235	651	374	277	687	368	319	四万十町
349	248	101	380	224	156	530	276	254	693	373	320	幡多郡
84	59	25	95	47	48	138	69	69	165	100	65	大月町
22	17	5	42	22	20	65	31	34	55	27	28	三原村
243	172	71	243	155	88	327	176	151	473	246	227	黒潮町

ています。

<年齢別(5歳階級)人口>

	40～44歳			45～49歳			50～54歳			55～59歳		
	総数	男	女	総数	男	女	総数	男	女	総数	男	女
県計	47,848	23,853	23,995	47,306	23,290	24,016	41,260	19,920	21,340	44,491	21,611	22,880
市計	41,266	20,444	20,822	40,490	19,859	20,631	34,544	16,606	17,938	35,927	17,302	18,625
郡計	6,582	3,409	3,173	6,816	3,431	3,385	6,716	3,314	3,402	8,564	4,309	4,255
高知市	25,293	12,304	12,989	24,857	12,028	12,829	20,691	9,797	10,894	20,884	10,038	10,846
室戸市	560	287	273	685	344	341	722	386	336	814	400	414
安芸市	962	494	468	1,097	549	548	983	493	490	1,126	588	538
南国市	3,328	1,648	1,680	3,174	1,549	1,625	2,633	1,235	1,398	2,671	1,245	1,426
土佐市	1,711	932	779	1,651	838	813	1,434	728	706	1,528	723	805
須崎市	1,202	631	571	1,239	651	588	1,195	598	597	1,334	671	663
宿毛市	1,325	656	669	1,244	622	622	1,173	554	619	1,288	606	682
土佐清水市	687	339	348	706	361	345	690	340	350	796	372	424
四万十市	2,302	1,199	1,103	2,205	1,096	1,109	1,904	964	940	2,087	1,042	1,045
香南市	2,339	1,171	1,168	2,228	1,111	1,117	1,829	887	942	1,885	902	983
香美市	1,557	783	774	1,404	710	694	1,290	624	666	1,514	715	799
安芸郡	866	430	436	866	454	412	933	473	460	1,126	593	533
東洋町	123	54	69	118	65	53	129	67	62	169	95	74
奈半利町	157	70	87	139	69	70	184	85	99	203	96	107
田野町	130	66	64	134	73	61	148	79	69	191	98	93
安田町	135	69	66	135	69	66	150	72	78	214	108	106
北川村	47	25	22	65	34	31	66	36	30	70	39	31
馬路村	36	17	19	45	24	21	47	23	24	63	38	25
芸西村	238	129	109	230	120	110	209	111	98	216	119	97
長岡郡	308	182	126	317	173	144	353	192	161	447	245	202
本山町	199	119	80	189	96	93	193	104	89	210	117	93
大豊町	109	63	46	128	77	51	160	88	72	237	128	109
土佐郡	213	117	96	201	111	90	219	111	108	289	157	132
土佐町	197	108	89	189	104	85	197	98	99	259	140	119
大川村	16	9	7	12	7	5	22	13	9	30	17	13
吾川郡	1,453	747	706	1,539	785	754	1,514	709	805	1,922	921	1,001
いの町	1,234	633	601	1,312	648	664	1,311	603	708	1,630	770	860
仁淀川町	219	114	105	227	137	90	203	106	97	292	151	141
高岡郡	2,842	1,469	1,373	2,972	1,458	1,514	2,821	1,389	1,432	3,576	1,794	1,782
中土佐町	338	176	162	360	174	186	335	163	172	414	200	214
佐川町	678	348	330	705	333	372	686	326	360	825	401	424
越知町	231	119	112	295	154	141	282	138	144	352	169	183
檮原町	166	93	73	185	100	85	151	73	78	186	106	80
日高村	276	135	141	279	134	145	262	124	138	305	151	154
津野町	288	167	121	311	147	164	256	128	128	362	182	180
四万十町	865	431	434	837	416	421	849	437	412	1,132	585	547
幡多郡	900	464	436	921	450	471	876	440	436	1,204	599	605
大月町	235	115	120	254	126	128	215	106	109	354	172	182
三原村	64	38	26	85	40	45	67	38	29	100	53	47
黒潮町	601	311	290	582	284	298	594	296	298	750	374	376

※推計人口は、平成27年国勢調査結果を基礎数値とし、住民基本台帳ネットワークシステムの人口(速報値)を使用して計算し

単位：人

60～64歳			65～69歳			70～74歳			75～79歳			
総数	男	女	総数	男	女	総数	男	女	総数	男	女	
48,302	23,442	24,860	62,266	30,015	32,251	52,705	24,531	28,174	42,664	18,606	24,058	県計
38,132	18,363	19,769	49,326	23,526	25,800	42,153	19,555	22,598	33,122	14,450	18,672	市計
10,170	5,079	5,091	12,940	6,489	6,451	10,552	4,976	5,576	9,542	4,156	5,386	郡計
20,673	9,869	10,804	25,797	12,164	13,633	22,132	10,090	12,042	17,064	7,362	9,702	高知市
1,051	514	537	1,609	783	826	1,397	649	748	1,193	542	651	室戸市
1,221	587	634	1,726	838	888	1,488	706	782	1,196	502	694	安芸市
2,983	1,474	1,509	3,808	1,798	2,010	3,353	1,597	1,756	2,498	1,103	1,395	南国市
1,766	846	920	2,514	1,231	1,283	2,169	1,034	1,135	1,672	747	925	土佐市
1,578	768	810	2,051	1,025	1,026	1,798	872	926	1,499	677	822	須崎市
1,643	804	839	2,035	958	1,077	1,530	706	824	1,196	536	660	宿毛市
1,042	496	546	1,496	767	729	1,333	637	696	1,218	540	678	土佐清水市
2,416	1,164	1,252	3,164	1,541	1,623	2,482	1,134	1,348	1,964	866	1,098	四万十市
1,973	947	1,026	2,741	1,285	1,456	2,372	1,146	1,226	1,831	806	1,025	香南市
1,786	894	892	2,385	1,136	1,249	2,099	984	1,115	1,791	769	1,022	香美市
1,280	630	650	1,624	783	841	1,406	645	761	1,276	540	736	安芸郡
203	90	113	291	150	141	232	111	121	207	105	102	東洋町
286	142	144	314	155	159	276	130	146	222	92	130	奈半利町
214	113	101	223	104	119	202	89	113	203	79	124	田野町
176	89	87	253	122	131	224	111	113	222	100	122	安田町
93	44	49	119	59	60	95	50	45	98	37	61	北川村
60	28	32	66	38	28	57	18	39	70	24	46	馬路村
248	124	124	358	155	203	320	136	184	254	103	151	芸西村
559	303	256	720	359	361	599	271	328	648	270	378	長岡郡
223	115	108	324	164	160	270	120	150	274	119	155	本山町
336	188	148	396	195	201	329	151	178	374	151	223	大豊町
299	156	143	398	206	192	317	147	170	307	142	165	土佐郡
273	140	133	364	186	178	291	135	156	287	131	156	土佐町
26	16	10	34	20	14	26	12	14	20	11	9	大川村
2,223	1,115	1,108	2,730	1,347	1,383	2,263	1,100	1,163	1,972	861	1,111	吾川郡
1,820	896	924	2,209	1,083	1,126	1,780	857	923	1,436	635	801	いの町
403	219	184	521	264	257	483	243	240	536	226	310	仁淀川町
4,360	2,152	2,208	5,548	2,826	2,722	4,441	2,100	2,341	4,034	1,774	2,260	高岡郡
501	241	260	723	382	341	533	248	285	503	216	287	中土佐町
979	486	493	1,200	606	594	986	468	518	863	415	448	佐川町
428	220	208	509	248	261	468	218	250	432	200	232	越知町
288	146	142	356	181	175	269	127	142	248	106	142	檜原町
386	182	204	526	257	269	420	213	207	340	132	208	日高村
445	223	222	565	299	266	402	190	212	429	187	242	津野町
1,333	654	679	1,669	853	816	1,363	636	727	1,219	518	701	四万十町
1,449	723	726	1,920	968	952	1,526	713	813	1,305	569	736	幡多郡
449	229	220	548	302	246	436	216	220	376	162	214	大月町
118	63	55	145	67	78	122	55	67	120	51	69	三原村
882	431	451	1,227	599	628	968	442	526	809	356	453	黒潮町

ています。

<年齢別(5歳階級)人口>

単位:人

	80～84歳			85歳以上		
	総数	男	女	総数	男	女
県計	37,555	14,521	23,034	48,539	14,154	34,385
市計	28,192	10,740	17,452	35,843	10,247	25,596
郡計	9,363	3,781	5,582	12,696	3,907	8,789
高知市	14,085	5,274	8,811	17,476	4,832	12,644
室戸市	936	396	540	1,051	308	743
安芸市	1,101	453	648	1,267	373	894
南国市	2,154	810	1,344	2,892	801	2,091
土佐市	1,294	535	759	1,917	554	1,363
須崎市	1,268	461	807	1,818	572	1,246
宿毛市	1,224	448	776	1,502	447	1,055
土佐清水市	1,039	417	622	1,236	390	846
四万十市	1,882	720	1,162	2,521	769	1,752
香南市	1,545	599	946	1,879	552	1,327
香美市	1,664	627	1,037	2,284	649	1,635
安芸郡	1,266	505	761	1,548	456	1,092
東洋町	189	65	124	209	67	142
奈半利町	265	107	158	342	89	253
田野町	194	69	125	250	79	171
安田町	218	97	121	244	67	177
北川村	95	37	58	132	41	91
馬路村	62	29	33	55	28	27
芸西村	243	101	142	316	85	231
長岡郡	684	260	424	869	282	587
本山町	281	105	176	404	125	279
大豊町	403	155	248	465	157	308
土佐郡	385	161	224	543	162	381
土佐町	349	148	201	492	149	343
大川村	36	13	23	51	13	38
吾川郡	1,803	739	1,064	2,352	744	1,608
いの町	1,271	528	743	1,642	515	1,127
仁淀川町	532	211	321	710	229	481
高岡郡	4,002	1,613	2,389	5,792	1,781	4,011
中土佐町	497	208	289	722	225	497
佐川町	801	301	500	1,176	371	805
越知町	418	168	250	744	212	532
禰原町	276	111	165	370	128	242
日高村	298	127	171	440	123	317
津野町	407	168	239	581	168	413
四万十町	1,305	530	775	1,759	554	1,205
幡多郡	1,223	503	720	1,592	482	1,110
大月町	377	142	235	464	151	313
三原村	105	36	69	221	80	141
黒潮町	741	325	416	907	251	656

※推計人口は、平成27年国勢調査結果を基礎数値とし、住民基本台帳ネットワークシステムの人口(速報値)を使用して計算しています。

<前月中の人口動態>

単位:人

	自然動態			社会動態							増減総数
	出生者数	死亡者数	自然増減数	転入者数	その他	計	転出者数	その他	計	社会増減数	
県計	354	787	△ 433	4,205	30	4,235	4,122	20	4,142	93	△ 340
市計	308	568	△ 260	3,620	23	3,643	3,440	12	3,452	191	△ 69
郡計	46	219	△ 173	585	7	592	682	8	690	△ 98	△ 271
高知市	202	291	△ 89	1,866	15	1,881	1,837	8	1,845	36	△ 53
室戸市	2	13	△ 11	50	0	50	83	0	83	△ 33	△ 44
安芸市	9	22	△ 13	105	1	106	131	0	131	△ 25	△ 38
南国市	22	35	△ 13	425	1	426	293	3	296	130	117
土佐市	11	26	△ 15	141	1	142	130	0	130	12	△ 3
須崎市	7	24	△ 17	277	1	278	145	0	145	133	116
宿毛市	10	34	△ 24	80	1	81	127	0	127	△ 46	△ 70
土佐清水市	2	31	△ 29	58	2	60	69	0	69	△ 9	△ 38
四万十市	15	27	△ 12	308	0	308	320	0	320	△ 12	△ 24
香南市	17	37	△ 20	154	1	155	193	1	194	△ 39	△ 59
香美市	11	28	△ 17	156	0	156	112	0	112	44	27
安芸郡	6	30	△ 24	87	2	89	97	1	98	△ 9	△ 33
東洋町	2	7	△ 5	9	1	10	14	0	14	△ 4	△ 9
奈半利町	0	7	△ 7	15	1	16	24	0	24	△ 8	△ 15
田野町	0	4	△ 4	17	0	17	26	0	26	△ 9	△ 13
安田町	2	5	△ 3	12	0	12	9	0	9	3	0
北川村	0	3	△ 3	9	0	9	9	0	9	0	△ 3
馬路村	0	2	△ 2	10	0	10	6	0	6	4	2
芸西村	2	2	0	15	0	15	9	1	10	5	5
長岡郡	1	21	△ 20	48	0	48	60	1	61	△ 13	△ 33
本山町	0	11	△ 11	31	0	31	40	1	41	△ 10	△ 21
大豊町	1	10	△ 9	17	0	17	20	0	20	△ 3	△ 12
土佐郡	3	5	△ 2	30	0	30	20	0	20	10	8
土佐町	1	5	△ 4	21	0	21	19	0	19	2	△ 2
大川村	2	0	2	9	0	9	1	0	1	8	10
吾川郡	9	42	△ 33	93	1	94	132	0	132	△ 38	△ 71
いの町	8	31	△ 23	79	0	79	107	0	107	△ 28	△ 51
仁淀川町	1	11	△ 10	14	1	15	25	0	25	△ 10	△ 20
高岡郡	20	100	△ 80	283	3	286	286	0	286	0	△ 80
中土佐町	3	11	△ 8	26	0	26	31	0	31	△ 5	△ 13
佐川町	3	22	△ 19	59	0	59	65	0	65	△ 6	△ 25
越知町	1	5	△ 4	12	0	12	24	0	24	△ 12	△ 16
橋原町	1	7	△ 6	43	1	44	21	0	21	23	17
日高村	1	7	△ 6	5	0	5	16	0	16	△ 11	△ 17
津野町	4	15	△ 11	17	0	17	38	0	38	△ 21	△ 32
四万十町	7	33	△ 26	121	2	123	91	0	91	32	6
幡多郡	7	21	△ 14	44	1	45	87	6	93	△ 48	△ 62
大月町	0	9	△ 9	19	0	19	28	0	28	△ 9	△ 18
三原村	1	3	△ 2	6	0	6	8	0	8	△ 2	△ 4
黒潮町	6	9	△ 3	19	1	20	51	6	57	△ 37	△ 40

高知県金融経済概況

【概 論】

高知県の景気は、回復している。

前回の概況公表時（5月中旬）以降の県内景気をみると、個人消費は労働需給が引き締まり傾向にあり、雇用者所得も緩やかな増加基調にあるもとの、底堅さを増しつつある。観光は高水準横ばい圏内で推移している。住宅投資は減少しているものの、設備投資が緩やかに増加しているほか、公共投資も高水準で推移している。こうした需要動向等を背景に、生産は、一部に弱めの動きがみられるものの、基調としては緩やかに増加している。

先行きについては、企業・家計の両部門において、所得から支出への前向きの循環が続くもとの、回復が続くと考えられる。もっとも、①人手不足の影響、②底堅さを増しつつある個人消費の動向、③国際金融資本市場の動向等の影響について、注視していく必要がある。

【各 論】

1. 需要項目別の動向

公共投資は、高水準で推移している。

発注の動きを示す公共工事請負金額をみると、5月は国や県、市町村発注工事の減少により前年を下回って（18/5月前年比：▲46.6%）おり、年度初来累計額（5月までの累計）も前年を下回っている（年度初来累計前年比：▲8.7%）。もっとも、公共工事の出来高は、2016年度以降の公共工事予算の執行が進むもとの、引き続き高水準で推移しているとみられる。

設備投資は、緩やかに増加している。

2017年度の設備投資額（18/3月短観ベース）は、製造業における能力増強投資やBCP関連投資、非製造業における省力化投資などから前年度を2割強上回る計画となっている（全産業：+22.3%）。

また、2018年度は、現時点では、能力増強投資やBCP関連投資などを中心に概ね前年度並みの計画となっている。

この間、企業からみた生産設備や営業用設備（18/3月短観ベース）は、不足感が幾分強い状態が続いている（生産・営業用設備判断D. I. <「過剰」－「不足」>、17/12月：▲2<旧▲1>→18/3月：▲5）。

個人消費は、濃淡を伴いながらも、全体としては底堅さを増しつつある。

大型小売店¹の販売動向をみると、業態や商品別に濃淡を伴いながらも、全体としては底堅さを増しつつある。コンビニエンスストア売上高は、新規出店効果から、前年を上回って推移している。家電量販店販売額は、緩やかな増加傾向にある。乗用車新車登録台数は、基調としては前年を下回っている（18/4月前年比：+9.3%）。また、旅行取扱高は、国内旅行が緩やかに増加しているほか、海外旅行も持ち直している。

観光は、高水準横ばい圏内で推移している。

県内の主要旅館・ホテルの宿泊客数（18/4月前年比：+0.2%）、主要観光施設への入込客数（同：+11.6%<速報値>）ともに、前年を上回っている。この間、外国人観光客については、クルーズ船寄港の効果などから増加している。

住宅投資は、減少している。

新設住宅着工戸数をみると、貸家や持家の減少から、前年を下回った（18/4月前年比：▲36.5%）。

2. 生産

製造業の生産は、一部に弱めの動きがみられるものの、基調としては緩やかに増加している。

一般機械は、災害対策関連や設備投資関連向けを中心に増加している。電子部品は、減少している。食料品は、高めの水準ながらも、減少に転じている。製紙は、海外向けを中心に増加している。窯業・土石は、一部県外向けで増加が続いているものの、全体としては減少に転じている。鉄鋼は、緩やかに増加している。

3. 雇用・所得

労働需給は、引き締まり傾向にある。

有効求人倍率は、上昇基調にある（18/4月：1.29倍）。常用労働者数は、前年並みとなった（18/3月前年比：±0.0%）。この間、企業からみた雇用人員（18/3月短観ベース）は、不足感が一段と強まっている（雇用人員判断D. I. <「過剰」－「不足」>、17/12月：▲27<旧▲27>→18/3月：▲30）。

雇用者所得は、緩やかな増加基調にある。

1人当りの現金給与総額は、サンプル替えの影響を除けば緩やかな上昇基調にある（18/3月前年比：▲20.5%）。こうしたもとで、常用労働者数と1人当りの現金給与総額の積として表される雇用者所得は、緩やかな増加基調にある。

¹ 県内の百貨店、ショッピングセンター、スーパー等。

4. 物価

消費者物価の前年比は、0%台半ばとなっている。

消費者物価（高知市、生鮮食品を除く総合）の前年比は、ガソリンや食料品（除く生鮮食品）などが前年を上回ったことから、0%台半ばとなった（18/4月前年比：+0.5%）。

5. 企業倒産

企業倒産は、低めの水準で推移している（18/5月：倒産件数1件<前年2件>、負債総額10百万円<同166百万円>）。

6. 金融

実質預金（銀行、信金、信組）は、個人預金や法人預金の増加から、前年比プラス基調をたどっている（18/4月末残前年比：+1.0%）。

貸出（同）は、個人向けが増加しているものの、地公体向けや企業向けが減少していることから、前年を下回っている（同：▲0.2%）。

貸出約定平均金利（銀行）は、低下基調をたどっている（18/4月：1.472%）。

以 上

【本文中の使用計数などの出所】

- ・ 乗用車新車登録台数：四国運輸局「自動車保有台数と販売状況速報」、主要観光施設への入込客数：高知県「月別観光施設利用実績」、新設住宅着工戸数：国土交通省「建築着工統計調査報告」、公共工事請負金額：西日本建設業保証株式会社「高知県内の公共工事動向」、有効求人倍率：厚生労働省「一般職業紹介状況」、常用労働者数・現金給与総額・雇用者所得：高知県「毎月勤労統計調査地方調査」、消費者物価（高知市、生鮮食品を除く総合）：総務省「消費者物価指数」、企業倒産：東京商工リサーチ「倒産月報」。
- ・ その他の項目は、日本銀行高知支店が個別に収集したもの。
- ・ なお、利用統計は公表月によって異なる。

金融統計・経済指標(2018年4月)

1. 銀行券 (単位:百万円)

	当月中	前年同月中
発行	36,450	35,950
還収	8,919	11,346
	発行超 27,530	発行超 24,604

2. 金融機関預貸金 (単位:百万円)
(1)2018年4月

	月末残高		月中増減	
		前年比(%)		前年同月増減
預金	3,640,463	1.0	13,686	60,173
実質預金	3,639,118	1.0	13,565	59,261
貸出金	1,647,899	-0.2	-21,585	-20,504

(2)2018年3月(確報値) (単位:百万円)

	月末残高		月中増減	
		前年比(%)		前年同月増減
預金	3,626,777	2.4	62,493	14,893
実質預金	3,625,553	2.3	61,641	14,677
貸出金	1,669,484	-0.1	-656	13,268

	実質預金 (末残前年比、%)	貸出金 (末残前年比、%)	貸出約定平均金利 (総合、%)
2016年	2.4	0.2	1.534
2017年	1.4	0.9	1.484
2017/4~6月	2.9	1.4	1.500
7~9月	3.2	0.9	1.507
10~12月	1.4	0.9	1.484
2018/1~3月	2.3	-0.1	1.475
2017/12月	1.4	0.9	1.484
2018/1月	1.1	0.8	1.483
2月	1.0	0.7	1.474
3月	2.3	-0.1	1.475
4月	1.0	-0.2	1.472

3. 県内宿泊客数

	前年比(%)			
	西部	中部	東部	県全体
2016年	1.6	2.5	0.4	2.1
2017年	-0.3	5.1	-2.2	3.6
2017/4~6月	5.2	8.8	3.3	7.8
7~9月	-9.6	1.7	-7.2	-0.9
10~12月	-3.9	2.0	-5.9	0.4
2018/1~3月	-9.5	-1.4	9.9	-1.1
2017/12月	-4.0	3.1	-6.6	1.5
2018/1月	-11.2	-0.5	10.0	-0.7
2月	1.1	-1.6	18.9	0.8
3月	-15.4	-1.9	3.6	-2.8
4月	3.4	-1.3	10.1	0.2

(注)

【金融機関預貸金】

- ・国内銀行(ゆうちょ銀行を除く)、信用金庫および信用組合の高知県内店舗ベース。特別国際金融取引勘定(オフショア勘定)を除く。実質預金は、預金から切手手形を控除したもの。貸出金については、中央政府向け貸出を除く。
- ・2018年3月計数については、5/11日公表時に速報値として掲載していたが、今般、確報値として再掲載(ただし、速報値と確報値に変化なし)。

【貸出約定平均金利】

- ・高知県内に店舗を置く国内銀行(ゆうちょ銀行を除く)の貸出平均金利(ストックベース)を貸出金残高で加重平均したもの。高知県内融資分、当座貸越を含むベース。

【県内宿泊客数※】

- ・16/5月、16/6月、16/7月、16/8月、17/1月、17/11月、17/12月に集計対象先の見直しを行っているため、計数は連続していない。直近見直し後は高知県内37先ベース。

※ 県内宿泊客数の前年同月比は、既存店ベースの値(既存店ベースとは、集計対象先の変更等があった場合、前年同月比を当年および前年とも集計の対象となった先のみで算出したもの)。また、前年比、前年同期比の算出は、月次の既存店の集計額の積み上げによって計算している。

【その他】

- ・pは速報値、rは改定値。
- ・出所はいずれも日本銀行高知支店。

高知市消費者物価指数〈平成30年4月分〉

総務省統計局 平成30年5月18日公表

高知県統計分析課
088-823-9345

総合で 100.7 (平成27年=100)

(1) 総合 100.7

前年同月比は 0.3%の上昇 前月比は 0.1%の下落

(2) 生鮮食品を除く総合 100.8

前年同月比は 0.5%の上昇 前月比は 0.3%の上昇

(3) 生鮮食品及びエネルギーを除く総合 100.7

前年同月比は 0.2%の上昇 前月比は 0.3%の上昇

前年同月比は 0.3%の上昇

前年同月比	上昇した主なもの	下落した主なもの
	光熱・水道 4.2%	家具・家事用品 △2.0%
	交通・通信 1.4%	被服及び履物 △1.3%
	保健医療 1.1%	住居 △0.8%
	教養娯楽 0.6%	教育 △0.5%
	食料 0.1%	諸雑費 △0.2%

前月比は 0.1%の下落

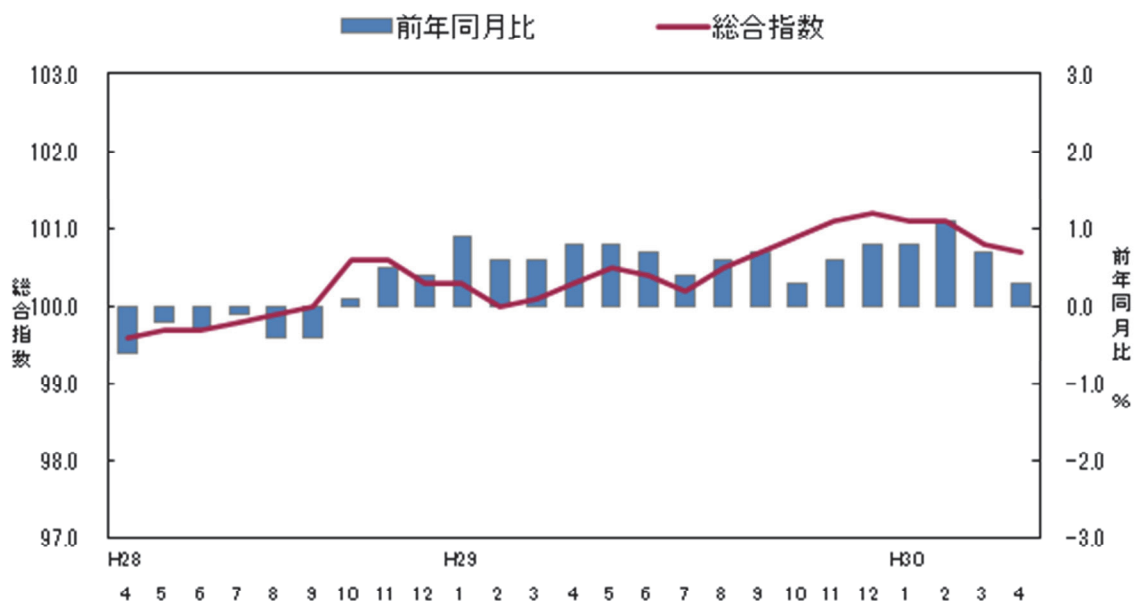
前月比	上昇した主なもの	下落した主なもの
	被服及び履物 3.7%	食料 △1.1%
	家具・家事用品 1.9%	諸雑費 △0.4%
	光熱・水道 1.4%	交通・通信 △0.4%
	保健医療 0.2%	教養娯楽 △0.3%
		教育 △0.1%

(高知市)

	総合	食料	住居	光熱・水道	家具・家事用品	被服及び履物	保健医療	交通・通信	教育	教養娯楽	諸雑費
ウェイト	10000	2577	2094	694	370	375	416	1512	203	1047	713
平成29年4月	100.3	102.3	99.5	98.4	102.1	104.0	101.4	97.2	100.0	100.9	100.2
平成30年3月	100.8	103.6	98.6	101.1	98.2	98.9	102.3	98.9	99.5	101.9	100.4
平成30年4月	100.7	102.4	98.6	102.5	100.0	102.6	102.5	98.5	99.4	101.6	100.0
前年同月比(%)	0.3	0.1	△0.8	4.2	△2.0	△1.3	1.1	1.4	△0.5	0.6	△0.2
前月比(%)	△0.1	△1.1	0.0	1.4	1.9	3.7	0.2	△0.4	△0.1	△0.3	△0.4
寄与度(前年同月比)		0.03	△0.17	0.28	△0.08	△0.05	0.05	0.20	△0.01	0.07	△0.01
寄与度(前月比)		△0.29	0.01	0.10	0.07	0.14	0.01	△0.06	0.00	△0.04	△0.03

高知市消費者物価指数は総務省統計局『小売物価統計調査』の調査票情報を独自集計したものです。

高知市消費者物価指数



<参考> 全国消費者物価指数の動向 (平成30年4月分)

総合指数は平成27年を100として100.9となりました。

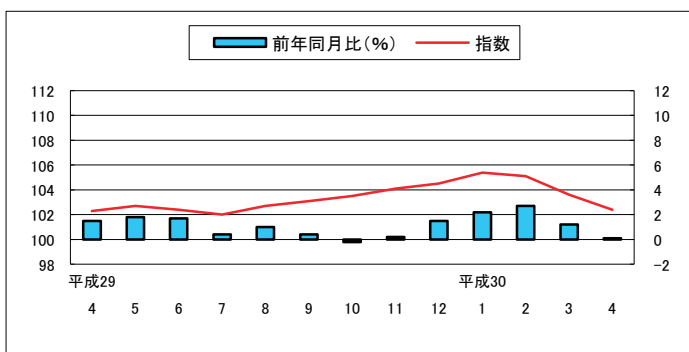
前月比は0.1%の下落となり、前年同月比は0.6%の上昇となりました。

(全国)

	総合	食料	住居	光熱・水道	家具・家事用品	被服及び履物	保健医療	交通・通信	教育	教養娯楽	諸雑費
ウェイト	10000	2623	2087	745	348	412	430	1476	316	989	574
平成29年4月	100.3	102.1	99.8	94.4	99.6	103.4	101.1	98.2	102.5	101.5	101.0
平成30年3月	101.0	103.8	99.6	97.3	97.5	101.4	102.5	99.5	102.3	101.5	101.2
平成30年4月	100.9	102.8	99.6	97.8	98.1	103.5	103.0	99.3	102.8	101.7	101.2
前月比 (%)	△ 0.1	△ 1.0	0.0	0.5	0.6	2.0	0.4	△ 0.2	0.5	0.2	0.0
前年同月比 (%)	0.6	0.7	△ 0.2	3.6	△ 1.5	0.1	1.9	1.1	0.3	0.2	0.1
寄与度(前月比)	/	△ 0.26	0.01	0.03	0.02	0.08	0.02	△ 0.03	0.02	0.02	0.00
寄与度(前年同月比)	/	0.19	△ 0.03	0.25	△ 0.05	0.00	0.08	0.16	0.01	0.02	0.01

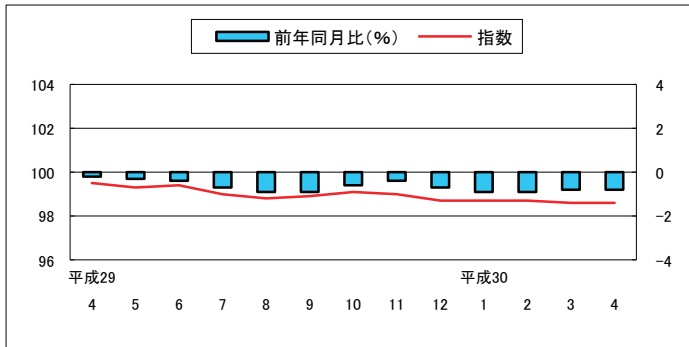
(1) 食料指数 102.4

前月比(△) 1.1%
前年同月比(+) 0.1%



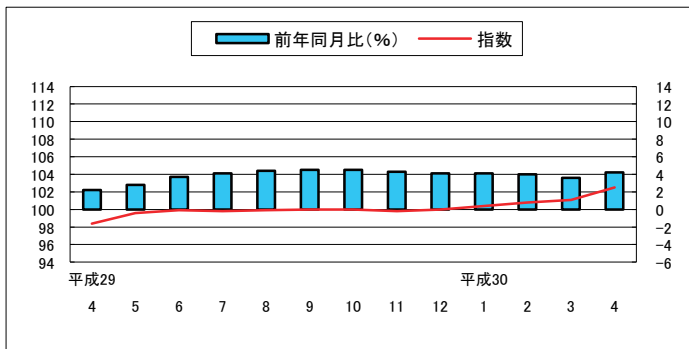
(2) 住居指数 98.6

前月比 0.0%
前年同月比(△) 0.8%



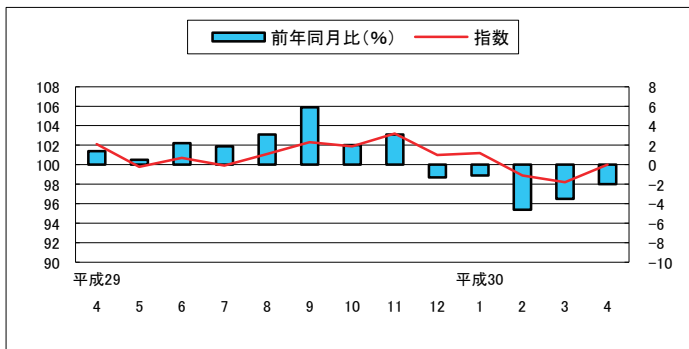
(3) 光熱・水道指数 102.5

前月比(+) 1.4%
前年同月比(+) 4.2%



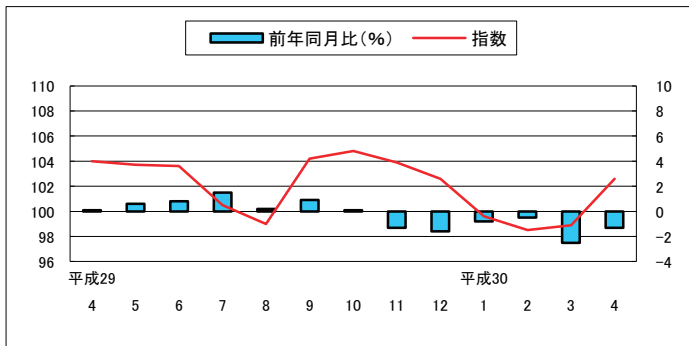
(4) 家具・家事用品指数 100.0

前月比(+) 1.9%
前年同月比(△) 2.0%



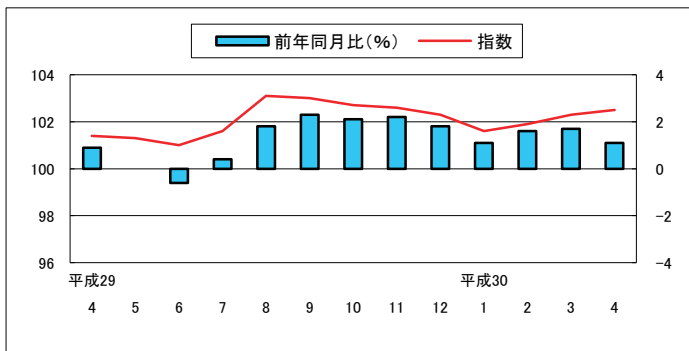
(5) 被服及び履物指数 102.6

前月比(+) 3.7%
前年同月比(△) 1.3%



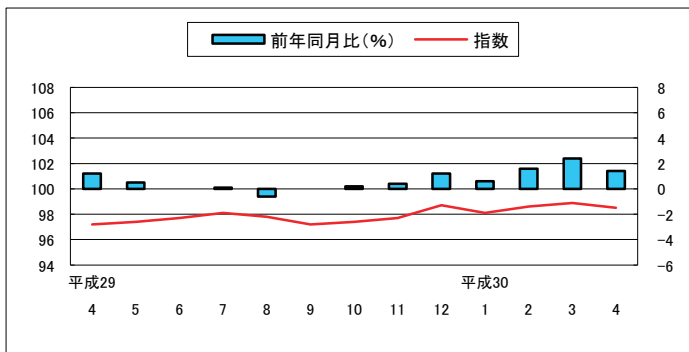
(6) 保健医療指数 102.5

前月比(+) 0.2%
前年同月比(+) 1.1%



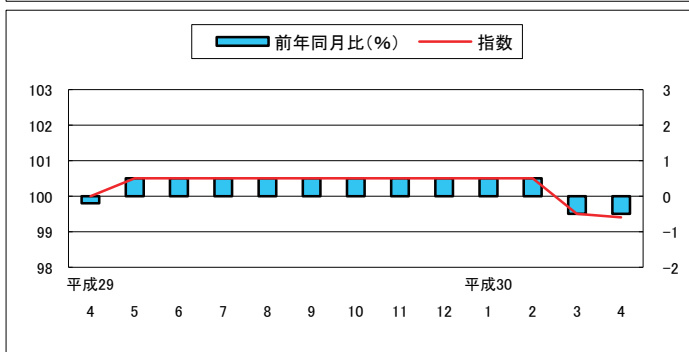
(7) 交通・通信指数 98.5

前月比(Δ) 0.4%
前年同月比(+) 1.4%



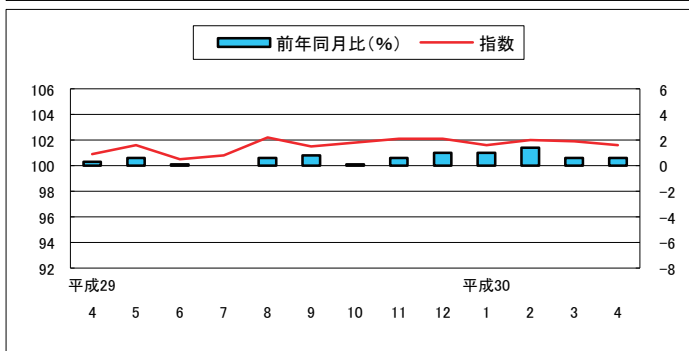
(8) 教育指数 99.4

前月比(Δ) 0.1%
前年同月比(Δ) 0.5%



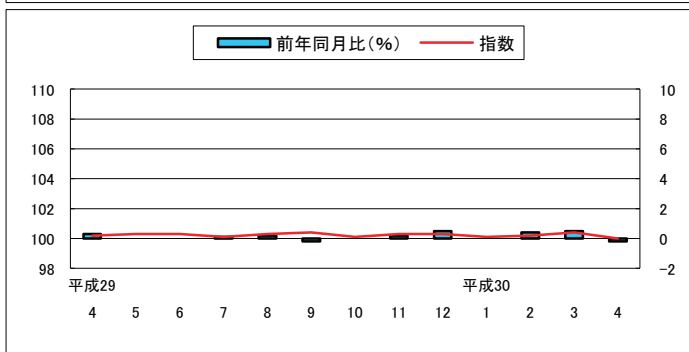
(9) 教養娯楽指数 101.6

前月比(Δ) 0.3%
前年同月比(+) 0.6%



(10) 諸雑費指数 100.0

前月比(Δ) 0.4%
前年同月比(Δ) 0.2%



高知市中分類指数

(平成27年=100)

中 分 類	ウエイト	平成 29年 平均	平成 29年 4月	平成 30年 3月	平成 30年 4月	前月比 (%)	前年 同月比 (%)
総 合	10000	100.5	100.3	100.8	100.7	△0.1	0.3
食料	2577	102.9	102.3	103.6	102.4	△1.1	0.1
穀類	196	105.1	105.4	108.6	107.9	△0.6	2.3
魚介類	205	111.2	113.7	114.8	107.9	△6.0	△5.1
肉類	202	103.4	102.4	101.8	101.9	0.1	△0.5
乳卵類	104	99.3	100.0	99.2	100.3	1.1	0.3
野菜・海藻	240	98.4	96.2	98.5	95.4	△3.2	△0.8
果物	92	102.0	93.1	114.4	95.4	△16.5	2.5
油脂・調味料	106	97.6	97.2	97.8	97.5	△0.3	0.3
菓子類	212	104.7	102.5	103.0	103.6	0.5	1.0
調理食品	358	104.4	104.4	104.6	105.9	1.3	1.4
飲料	150	100.7	101.7	99.1	99.3	0.1	△2.4
酒類	143	101.8	100.2	100.8	100.3	△0.5	0.1
外食	569	102.0	101.9	102.2	103.0	0.7	1.1
住居	2094	99.2	99.5	98.6	98.6	0.0	△0.8
家賃	1702	98.8	99.0	98.2	98.2	0.0	△0.9
設備修繕・維持	393	100.7	101.3	100.4	100.6	0.2	△0.6
光熱・水道	694	99.0	98.4	101.1	102.5	1.4	4.2
電気代	347	100.9	99.8	103.6	104.0	0.4	4.2
ガス代	178	94.9	94.6	96.6	96.5	0.0	2.1
他の光熱	18	94.5	94.7	105.1	105.1	0.0	10.9
上下水道料	151	100.0	100.0	100.0	105.8	5.8	5.8
家具・家事用品	370	101.6	102.1	98.2	100.0	1.9	△2.0
家庭用耐久財	109	108.4	109.6	98.9	105.9	7.1	△3.3
室内装備品	30	80.0	81.9	83.0	79.1	△4.7	△3.4
寝具類	37	101.0	101.4	92.1	92.7	0.6	△8.6
家事雑貨	71	108.3	109.8	108.2	107.0	△1.1	△2.6
家事用消耗品	86	96.3	94.5	96.3	97.5	1.2	3.1
家事サービス	36	99.7	99.7	99.7	99.7	0.0	0.0
被服及び履物	375	102.3	104.0	98.9	102.6	3.7	△1.3
衣料	143	101.8	103.7	101.3	102.7	1.3	△1.0
和服	1	100.0	100.0	100.0	100.0	0.0	0.0
洋服	142	101.8	103.7	101.4	102.7	1.3	△1.0
シャツ・セーター・下着類	125	100.7	102.4	92.2	101.9	10.5	△0.5
シャツ・セーター類	90	101.7	104.1	89.0	102.7	15.4	△1.3
下着類	35	98.1	98.4	100.3	99.9	△0.3	1.6
履物類	56	108.1	110.3	104.3	104.0	△0.3	△5.7
他の被服	31	100.5	100.6	103.3	103.3	0.0	2.7
被服関連サービス	19	102.1	103.5	101.9	101.9	0.0	△1.5

高知市中分類指数（続き）

（平成27年＝100）

中 分 類	ウエイト	平成 29年 平均	平成 29年 4月	平成 30年 3月	平成 30年 4月	前月比 (%)	前年 同月比 (%)
保健医療	416	101.7	101.4	102.3	102.5	0.2	1.1
医薬品・健康保持用摂取品	133	100.6	101.6	100.4	99.9	△ 0.4	△ 1.6
保健医療用品・器具	76	98.2	98.7	96.9	97.0	0.1	△ 1.7
保健医療サービス	206	103.7	102.3	105.6	106.3	0.7	3.8
交通・通信	1512	97.5	97.2	98.9	98.5	△0.4	1.4
交通	170	98.5	96.5	99.4	97.4	△2.0	1.0
自動車等関係費	842	98.9	98.6	101.3	101.4	0.0	2.8
通信	499	94.8	95.1	94.6	94.2	△0.5	△1.0
教育	203	100.3	100.0	99.5	99.4	△0.1	△0.5
授業料等	153	100.6	100.1	100.8	100.7	△0.1	0.6
教科書・学習参考教材	9	101.0	101.1	101.1	101.1	0.0	0.0
補習教育	40	99.0	99.0	94.1	94.1	0.0	△5.0
教養娯楽	1047	101.3	100.9	101.9	101.6	△0.3	0.6
教養娯楽用耐久財	89	98.1	101.1	95.2	94.8	△0.4	△6.2
教養娯楽用品	221	101.5	99.5	101.7	99.9	△1.7	0.4
書籍・他の印刷物	141	100.9	100.7	101.3	101.4	0.0	0.7
教養娯楽サービス	596	101.8	101.5	103.2	103.3	0.1	1.7
諸雑費	713	100.2	100.2	100.4	100.0	△0.4	△0.2
理美容サービス	127	100.1	100.1	100.1	100.1	0.0	0.0
理美容用品	166	100.4	100.8	100.8	99.3	△1.5	△1.5
身の回り用品	53	92.6	91.3	93.1	91.6	△1.6	0.2
たばこ	75	102.3	102.4	102.8	103.5	0.7	1.1
他の諸雑費	292	101.0	101.0	101.1	101.1	0.0	0.1
生鮮食品	368	104.2	102.0	107.6	96.4	△10.4	△5.5
生鮮魚介	116	115.7	120.2	119.3	106.1	△11.1	△11.7
生鮮野菜	166	97.1	94.0	95.3	90.0	△5.5	△4.2
生鮮果物	86	102.5	93.1	115.6	95.5	△17.4	2.7
生鮮食品を除く総合	9632	100.4	100.3	100.5	100.8	0.3	0.5
生鮮食品を除く食料	2209	102.7	102.4	102.9	103.5	0.5	1.1
持家の帰属家賃を除く総合	8738	100.8	100.5	101.1	101.0	△0.1	0.5
持家の帰属家賃を除く住居	832	99.9	100.1	99.5	99.6	0.1	△0.6
持家の帰属家賃を除く家賃	440	99.1	99.2	98.6	98.6	0.0	△0.5
持家の帰属家賃及び生鮮食品を除く総合	8370	100.6	100.5	100.9	101.2	0.4	0.8
エネルギー	773	97.4	96.9	101.7	101.8	0.2	5.2
食料(酒類を除く)及びエネルギーを除く総合	6793	100.0	100.0	99.6	99.8	0.3	△0.2
教育関係費	261	101.1	100.9	101.1	101.1	△0.1	0.2
教養娯楽関係費	1073	100.9	100.3	101.5	100.8	△0.6	0.6
情報通信関係費	553	97.0	97.6	95.9	95.9	0.0	△1.8
生鮮食品及びエネルギーを除く総合	8858	100.6	100.6	100.4	100.7	0.3	0.2

高知市消費者物価指数

(平成27年=100)

		総合	食料	住居	光熱・水道	家具・家事用品	被服及び履物	保健医療	交通・通信	教育	娯楽	養楽	諸雑費	生鮮食品を除く総合	生鮮食品及びエネルギーを除く総合	食料(酒類を除く)及びエネルギーを除く総合
指	平成22年平均	96.4	92.3	101.2	89.3	99.7	96.0	100.2	96.0	99.8	103.0	91.9	97.0	-	99.1	
	23	96.1	92.3	100.6	91.1	94.5	96.4	100.2	97.1	97.6	98.1	95.2	96.6	-	98.0	
	24	96.0	92.8	100.0	92.9	95.2	95.9	99.2	97.3	97.8	97.0	94.6	96.5	-	97.5	
	25	96.2	92.6	99.5	95.3	93.9	94.6	98.5	98.9	97.9	95.9	96.0	96.7	-	97.2	
	26	98.9	96.4	100.2	101.2	98.5	96.4	99.2	101.2	99.2	98.7	99.5	99.2	-	99.1	
	27	100.0	100.0	100.0	100.0	100.0	100.0	100.0	100.0	100.0	100.0	100.0	100.0	100.0	100.0	
	28	99.9	101.8	99.7	96.3	99.0	102.1	100.6	97.0	100.1	100.9	100.1	99.7	100.4	100.1	
	29	100.5	102.9	99.2	99.0	101.6	102.3	101.7	97.5	100.3	101.3	100.2	100.4	100.6	100.0	
	数	平成29.	4	100.3	102.3	99.5	98.4	102.1	104.0	101.4	97.2	100.0	100.9	100.2	100.3	100.6
5		100.5	102.7	99.3	99.6	99.8	103.7	101.3	97.4	100.5	101.6	100.3	100.4	100.6	100.0	
6		100.4	102.4	99.4	99.9	100.7	103.6	101.0	97.7	100.5	100.5	100.3	100.5	100.6	100.0	
7		100.2	102.0	99.0	99.8	99.9	100.5	101.6	98.1	100.5	100.8	100.1	100.3	100.5	99.8	
8		100.5	102.7	98.8	99.9	101.1	99.0	103.1	97.8	100.5	102.2	100.3	100.5	100.7	99.9	
9		100.7	103.1	98.9	100.0	102.3	104.2	103.0	97.2	100.5	101.5	100.4	100.5	100.7	100.1	
10		100.9	103.5	99.1	100.0	101.9	104.8	102.7	97.4	100.5	101.8	100.1	100.7	101.0	100.2	
11		101.1	104.1	99.0	99.8	103.2	103.9	102.6	97.7	100.5	102.1	100.3	100.9	101.1	100.4	
12		101.2	104.5	98.7	100.0	101.0	102.6	102.3	98.7	100.5	102.1	100.3	100.7	100.8	100.2	
平成30.		1	101.1	105.4	98.7	100.4	101.2	99.6	101.6	98.1	100.5	101.6	100.1	100.4	100.4	99.7
2		101.1	105.1	98.7	100.8	98.9	98.5	101.9	98.6	100.5	102.0	100.2	100.5	100.4	99.5	
3		100.8	103.6	98.6	101.1	98.2	98.9	102.3	98.9	99.5	101.9	100.4	100.5	100.4	99.6	
4		100.7	102.4	98.6	102.5	100.0	102.6	102.5	98.5	99.4	101.6	100.0	100.8	100.7	99.8	
前 月 比 (%)	平成29.	4	0.3	△0.1	0.0	0.8	0.4	2.5	0.8	0.6	0.0	△0.3	0.3	0.3	0.2	0.3
	5	0.2	0.3	△0.1	1.2	△2.2	△0.3	△0.2	0.3	0.5	0.6	0.1	0.1	0.1	0.0	
	6	△0.1	△0.3	0.1	0.3	0.9	△0.1	△0.3	0.3	0.0	△1.0	0.0	0.0	0.0	0.0	
	7	△0.2	△0.4	△0.3	△0.1	△0.8	△3.0	0.6	0.5	0.0	0.3	△0.2	△0.2	△0.2	△0.2	
	8	0.3	0.7	△0.3	0.1	1.3	△1.5	1.5	△0.4	0.0	1.4	0.2	0.2	0.2	0.1	
	9	0.2	0.3	0.1	0.1	1.2	5.2	△0.1	△0.6	0.0	△0.7	0.0	0.0	0.0	0.1	
	10	0.2	0.4	0.2	0.0	△0.5	0.6	△0.3	0.3	0.0	0.3	△0.2	0.2	0.2	0.1	
	11	0.2	0.6	△0.1	△0.1	1.3	△0.8	0.0	0.3	0.0	0.3	0.2	0.1	0.1	0.2	
	12	0.0	0.3	△0.3	0.2	△2.1	△1.3	△0.4	1.0	0.0	0.0	0.0	△0.1	△0.3	△0.2	
	平成30.	1	0.0	0.9	0.0	0.4	0.2	△2.9	△0.6	△0.6	0.0	△0.6	△0.2	△0.4	△0.4	△0.5
	2	0.0	△0.2	△0.1	0.4	△2.3	△1.1	0.2	0.5	0.0	0.4	0.1	0.1	0.0	△0.1	
	3	△0.3	△1.5	△0.1	0.3	△0.7	0.4	0.4	0.3	△1.0	△0.1	0.2	0.0	0.0	0.0	
	4	△0.1	△1.1	0.0	1.4	1.9	3.7	0.2	△0.4	△0.1	△0.3	△0.4	0.3	0.3	0.3	
前 年 同 月 比 (%)	平成29.	4	0.8	1.5	△0.2	2.2	1.4	0.1	0.9	1.2	△0.2	0.3	0.3	0.7	0.1	△0.2
	5	0.8	1.8	△0.3	2.8	0.5	0.6	0.0	0.5	0.5	0.6	0.0	0.7	0.2	△0.2	
	6	0.7	1.7	△0.4	3.7	2.2	0.8	△0.6	0.0	0.5	0.1	0.0	0.7	0.3	△0.2	
	7	0.4	0.4	△0.7	4.1	1.9	1.5	0.4	0.1	0.5	0.0	0.1	0.5	0.1	△0.2	
	8	0.6	1.0	△0.9	4.4	3.1	0.2	1.8	△0.6	0.5	0.6	0.2	0.6	0.1	△0.2	
	9	0.7	0.4	△0.9	4.5	5.9	0.9	2.3	0.0	0.5	0.8	△0.2	0.7	0.2	0.1	
	10	0.3	△0.2	△0.6	4.5	2.0	0.1	2.1	0.2	0.5	0.1	0.0	0.7	0.2	△0.1	
	11	0.6	0.2	△0.4	4.3	3.1	△1.3	2.2	0.4	0.5	0.6	0.2	0.8	0.4	0.2	
	12	0.8	1.5	△0.7	4.1	△1.3	△1.6	1.8	1.2	0.5	1.0	0.5	0.7	0.2	0.0	
	平成30.	1	0.8	2.2	△0.9	4.1	△1.1	△0.8	1.1	0.6	0.5	1.0	0.0	0.5	0.0	△0.2
	2	1.1	2.7	△0.9	4.0	△4.6	△0.5	1.6	1.6	0.5	1.4	0.4	0.6	0.1	△0.2	
	3	0.7	1.2	△0.8	3.6	△3.5	△2.5	1.7	2.4	△0.5	0.6	0.5	0.5	0.1	△0.1	
	4	0.3	0.1	△0.8	4.2	△2.0	△1.3	1.1	1.4	△0.5	0.6	△0.2	0.5	0.2	△0.2	

高知市消費者物価指数年平均

(平成27年=100)

年	総合	前年比 (%)	食料	住居	光熱水道	家具・家事用品	被服及び履物	保健医療	交通・通信	教育	教養娯楽	諸雑費	生鮮食品を除く総合	生鮮食品及びエネルギーを除く総合	食料(酒類を除く)及びエネルギーを除く総合
														-	-
昭和 45	32.2	-	28.7	33.3	30.4	79.8	29.1	40.2	38.5	15.9	41.6	30.0	32.5	-	-
46	34.5	7.1	30.8	34.3	31.8	84.1	32.2	41.0	40.9	17.5	45.8	31.7	34.9	-	-
47	36.5	5.8	32.3	38.3	32.0	86.1	34.1	44.6	43.4	18.7	47.8	33.9	36.9	-	-
48	40.9	12.1	36.7	41.9	32.9	97.8	42.1	44.0	46.9	20.5	53.2	35.8	41.4	-	-
49	49.8	21.8	45.8	47.4	42.0	126.7	50.9	47.6	56.3	24.3	65.2	41.0	50.5	-	-
50	55.6	11.6	52.0	50.4	46.7	132.7	54.0	54.7	62.9	31.1	74.9	46.1	56.3	-	-
51	60.9	9.5	56.7	56.1	51.4	135.2	60.3	58.4	69.0	35.5	79.3	54.0	61.4	-	-
52	66.4	9.0	60.6	63.3	55.9	142.2	66.6	61.6	79.6	40.9	84.2	57.8	67.1	-	-
53	69.3	4.4	62.2	70.6	55.4	143.9	70.8	67.2	80.3	45.6	87.3	59.2	70.6	-	-
54	71.6	3.3	63.5	72.5	56.9	147.8	75.2	68.1	85.8	48.1	88.8	60.7	73.0	-	-
55	77.3	8.0	68.5	76.0	76.7	161.4	78.5	69.0	91.7	50.7	95.3	66.7	78.2	-	-
56	80.2	3.8	71.0	78.7	80.7	171.8	82.1	71.4	94.1	53.2	99.7	69.2	81.4	-	-
57	82.6	3.0	71.9	80.6	84.5	169.5	87.3	73.7	99.2	57.1	101.8	70.9	84.0	-	-
58	83.4	1.0	73.4	81.8	84.2	171.8	83.2	74.4	98.7	59.9	104.4	73.5	84.8	-	-
59	85.2	2.2	75.3	83.3	83.6	179.4	84.8	76.7	99.5	61.8	106.4	75.4	86.6	-	-
60	87.2	2.3	77.3	85.2	84.1	180.5	88.2	81.4	100.7	63.7	108.6	76.4	88.4	-	-
61	87.6	0.5	77.5	86.1	81.6	179.8	88.8	82.9	100.4	65.2	110.1	77.5	88.9	-	-
62	87.4	-0.2	77.0	88.0	77.3	177.1	88.1	84.5	100.4	65.7	110.6	78.1	88.9	-	-
63	88.1	0.8	78.4	89.1	75.9	176.5	89.2	84.4	100.2	66.8	110.9	78.2	89.2	-	-
平成 元	89.9	2.0	80.1	90.4	75.6	178.1	94.9	85.6	101.6	68.8	112.4	78.2	91.2	-	-
2	92.9	3.3	84.9	92.6	75.9	176.9	98.6	85.9	102.2	71.1	115.9	79.6	93.0	-	-
3	95.4	2.7	88.6	93.3	77.2	174.9	103.9	85.6	103.1	74.5	119.1	81.1	95.3	-	-
4	95.8	0.4	88.3	93.2	77.0	175.3	105.0	87.7	101.4	78.1	122.8	82.4	96.2	-	-
5	96.3	0.5	89.1	93.6	77.2	167.9	104.4	88.8	102.1	81.3	124.6	83.7	96.7	-	-
6	97.0	0.7	89.8	95.1	77.2	162.7	106.2	88.0	101.9	83.6	124.2	85.7	97.5	-	-
7	97.1	0.1	89.4	96.3	79.0	158.3	106.2	87.5	102.1	86.5	123.2	86.0	97.5	-	-
8	97.4	0.3	89.0	97.4	78.5	158.5	108.8	88.9	101.8	88.9	121.8	86.8	97.8	-	-
9	98.9	1.5	90.7	98.2	82.5	156.7	110.5	93.2	102.2	91.3	123.6	87.4	99.3	-	-
10	100.1	1.2	92.8	99.6	81.0	152.8	114.4	100.0	99.4	93.3	123.6	87.9	99.9	-	-
11	100.3	0.2	92.9	100.9	80.1	148.5	115.3	99.5	98.5	95.4	123.3	88.6	100.4	-	-
12	99.4	-0.9	90.7	101.1	81.4	145.0	111.8	98.3	99.1	97.4	123.1	88.3	100.2	-	-
13	98.6	-0.8	90.4	100.8	82.2	140.5	106.6	100.0	99.1	99.2	118.0	88.5	99.3	-	-
14	97.6	-1.0	90.3	100.2	83.0	130.5	103.8	98.7	97.6	100.6	114.3	89.4	98.4	-	-
15	97.2	-0.4	90.1	100.2	82.7	124.9	99.9	102.2	97.5	102.2	111.9	89.3	97.9	-	-
16	97.3	0.1	91.1	100.7	82.8	118.0	100.0	102.5	97.6	103.4	109.5	89.9	97.6	-	-
17	96.9	-0.4	90.0	101.3	83.8	113.5	98.4	102.2	98.1	105.0	109.0	89.1	97.4	-	101.6
18	96.6	-0.3	89.4	100.3	87.1	113.4	95.5	102.2	97.8	107.1	107.6	89.5	97.2	-	100.7
19	96.6	0.0	88.6	101.2	88.2	111.3	97.2	101.8	97.8	108.4	106.4	90.4	97.3	-	100.7
20	98.0	1.4	91.5	100.7	91.8	110.8	97.4	101.0	100.1	109.1	107.0	90.8	98.8	-	100.7
21	97.0	-1.0	93.6	100.1	89.7	107.4	97.0	100.1	94.8	109.6	103.9	90.3	97.6	-	99.8
22	96.4	-0.6	92.3	101.2	89.3	99.7	96.0	100.2	96.0	99.8	103.0	91.9	97.0	-	99.1
23	96.1	-0.3	92.3	100.6	91.1	94.5	96.4	100.2	97.1	97.6	98.1	95.2	96.6	-	98.0
24	96.0	-0.1	92.8	100.0	92.9	95.2	95.9	99.2	97.3	97.8	97.0	94.6	96.5	-	97.5
25	96.2	0.2	92.6	99.5	95.3	93.9	94.6	98.5	98.9	97.9	95.9	96.0	96.7	-	97.2
26	98.9	2.8	96.4	100.2	101.2	98.5	96.4	99.2	101.2	99.2	98.7	99.5	99.2	-	99.1
27	100.0	1.1	100.0	100.0	100.0	100.0	100.0	100.0	100.0	100.0	100.0	100.0	100.0	100.0	100.0
28	99.9	-0.1	101.8	99.7	96.3	99.0	102.1	100.6	97.0	100.1	100.9	100.1	99.7	100.4	100.1
29	100.5	0.6	102.9	99.2	99.0	101.6	102.3	101.7	97.5	100.3	101.3	100.2	100.4	100.6	100.0

鉱工業生産指数の動向〈平成30年3月〉

高知県統計分析課
823-9783

〈概況〉

－ 生産 対前月比 2.0%減 －

平成30年3月の高知県鉱工業生産指数(季節調整済指数)は、鉱工業総合で95.9と前月に比べ2.0%減となりました。

(平成22年=100)

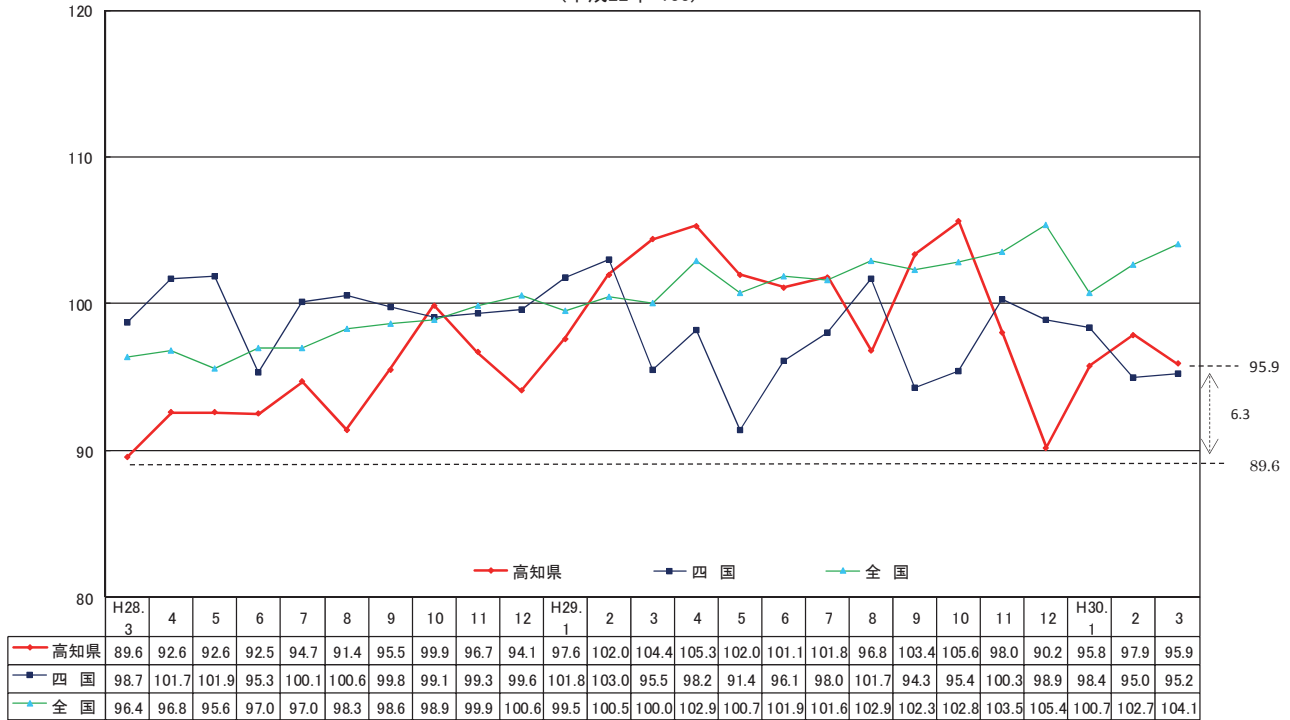
業 種	季節調整済		原指数
	指 数	増減率(前月比)%	増減率(前年同月比)%
鉱 工 業 総 合	95.9	△2.0	△8.1
製 造 工 業 総 合	97.7	△1.0	△8.4
鉄 鋼 業	107.6	△1.2	18.1
機 械 ・ 電 気 機 械 工 業	67.5	△15.8	△29.1
窯 業 ・ 土 石 製 品 工 業	100.0	19.0	△0.3
化 学 工 業	65.3	2.2	5.2
パ ル プ ・ 紙 ・ 紙 加 工 品 工 業	97.3	6.2	3.7
織 維 工 業	150.4	1.8	12.0
木 材 ・ 木 製 品 工 業	115.1	8.8	5.0
食 料 品 工 業	132.8	1.8	△1.9
そ の 他 の 工 業	114.4	7.2	△14.5
鉱 業	104.7	1.6	0.9

高知県の鉱工業生産指数

業 種		鉱工業総合	製造工業総合	鉄鋼業	機械・電気機械工業	窯業・土石製品工業	化学工業
ウ エ イ ト		10,000.0	9,710.1	409.6	3,555.5	625.0	320.4
年 平 均	平成 25 年	96.1	95.7	95.5	74.6	106.5	92.4
	26	97.8	97.5	100.6	74.6	110.0	93.3
	27	95.9	95.5	93.4	72.4	104.3	84.0
	28	94.1	93.9	88.7	61.1	98.7	71.9
	29	100.5	100.4	94.4	74.7	98.8	68.8
原 指 数	平成29年 3 月	114.8	115.1	96.7	92.7	103.8	83.4
	4	101.4	101.8	95.0	74.0	88.6	71.5
	5	98.6	98.1	82.7	75.9	93.6	74.6
	6	101.2	101.2	96.7	75.5	94.2	56.3
	7	99.8	99.5	93.1	73.8	95.7	52.6
	8	95.3	95.2	92.6	72.8	94.0	54.4
	9	99.2	99.1	98.6	82.7	101.9	69.6
	10	99.3	99.4	102.8	80.3	103.2	63.9
	11	104.5	104.2	98.7	79.7	100.1	63.3
	12	95.2	94.7	98.5	47.2	103.8	71.3
	平成30年 1	92.6	92.3	99.9	75.5	102.5	66.2
	2	98.4	98.4	105.3	75.6	92.1	74.5
	3	105.5	105.5	114.3	65.7	103.5	87.7
対前年同月比		91.9	91.6	118.1	70.9	99.7	105.2
季 節 調 整 済	平成29年 3 月	104.4	106.7	91.1	95.2	100.3	62.1
	4	105.3	105.2	90.5	96.2	99.6	85.6
	5	102.0	99.3	85.0	74.7	105.4	73.4
	6	101.1	102.9	97.8	76.4	106.1	64.6
	7	101.8	100.8	94.7	70.7	104.1	68.9
	8	96.8	99.0	94.6	69.4	103.2	65.9
	9	103.4	104.8	98.8	76.6	101.2	82.9
	10	105.6	100.4	99.4	76.7	92.0	62.1
	11	98.0	97.0	98.3	65.8	89.5	64.7
	12	90.2	92.1	99.9	57.2	93.1	67.0
	平成30年 1	95.8	94.9	108.8	75.7	99.1	56.2
	2	97.9	98.7	108.9	80.2	84.0	63.9
	3	95.9	97.7	107.6	67.5	100.0	65.3
対前月比		98.0	99.0	98.8	84.2	119.0	102.2

※平成29年1月以降の季節指数は、暫定値として前年同月値を使用しています。

鋳工業生産指数の推移(季節調整済)
(平成22年=100)

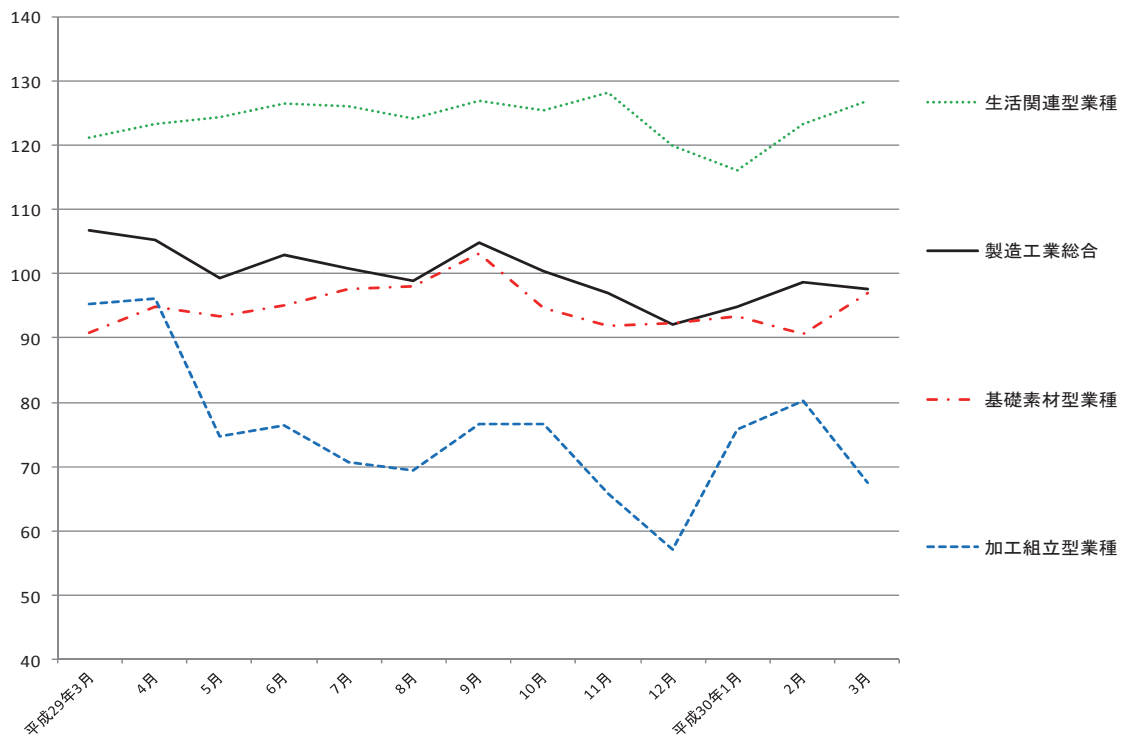


資料出所 四国：四国経済産業局・全国：経済産業省

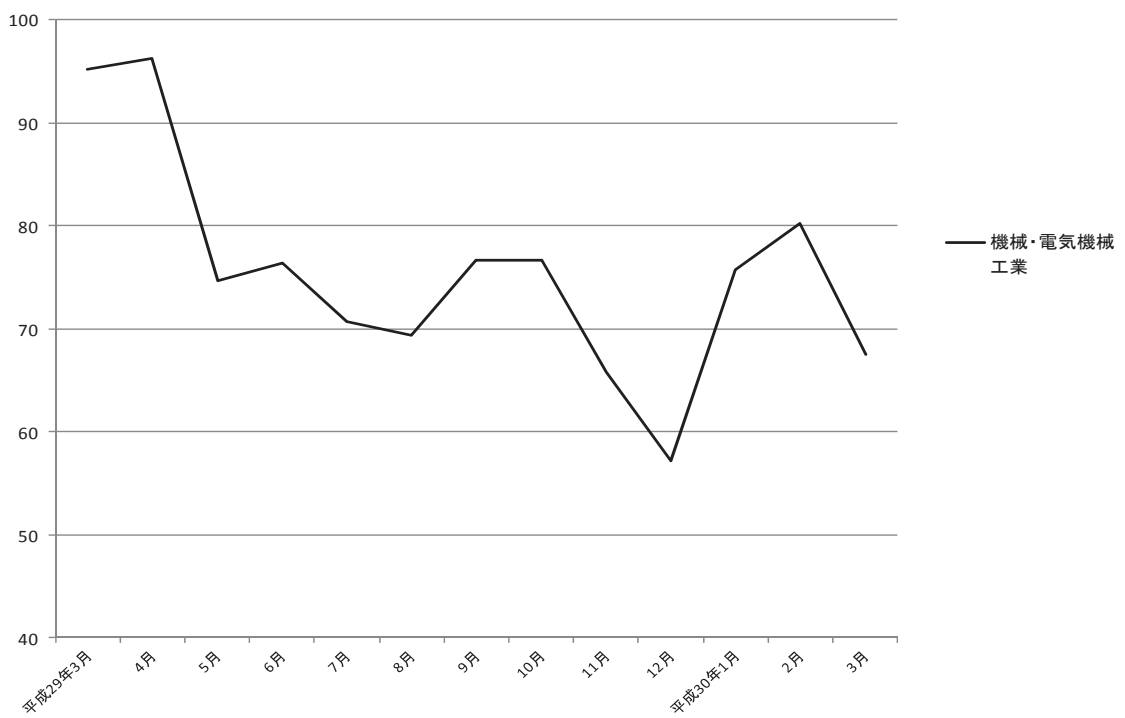
(平成22年=100)

パルプ・紙・紙加工品工業	繊維工業	木材・木製品工業	食料品工業	その他の工業	鋳業
1,314.7	328.8	420.7	2,223.7	511.7	289.9
93.9	142.5	102.4	112.2	128.7	109.5
89.7	134.6	113.8	115.2	147.1	110.1
90.2	125.0	114.3	117.8	136.3	107.9
91.1	144.0	105.7	130.2	141.2	102.2
93.2	143.4	114.8	135.1	134.7	103.3
101.0	137.4	114.3	157.7	156.2	106.9
100.2	133.1	108.6	143.0	136.1	87.2
96.9	145.8	108.6	123.6	137.6	116.1
97.8	159.6	114.3	131.0	150.0	102.9
96.0	152.5	120.0	130.5	140.8	107.9
87.4	137.5	114.3	129.4	108.9	98.2
87.1	147.2	120.0	117.7	131.9	99.7
90.7	148.8	125.7	118.5	132.7	97.5
92.5	154.1	120.0	142.0	129.9	114.9
91.9	145.6	114.3	154.4	124.8	111.1
84.9	135.3	108.6	111.6	100.8	104.7
90.9	141.7	108.6	135.0	99.2	98.1
104.7	153.9	120.0	154.7	133.5	107.9
103.7	112.0	105.0	98.1	85.5	100.9
93.8	134.3	109.6	135.3	133.9	103.7
96.4	136.2	103.6	137.1	131.8	93.0
93.0	149.1	109.9	130.8	134.5	114.0
96.2	143.9	111.7	139.4	137.0	97.8
96.9	144.8	123.1	136.5	127.2	112.6
94.6	135.5	128.1	142.5	118.2	99.0
93.6	144.3	129.9	142.8	137.4	96.0
87.8	149.4	125.0	138.9	126.3	101.7
90.9	156.0	115.3	137.5	139.7	107.0
96.9	149.6	109.1	113.3	143.6	112.7
87.8	145.7	109.3	114.8	118.9	109.2
91.6	147.8	105.8	130.5	106.7	103.1
97.3	150.4	115.1	132.8	114.4	104.7
106.2	101.8	108.8	101.8	107.2	101.6

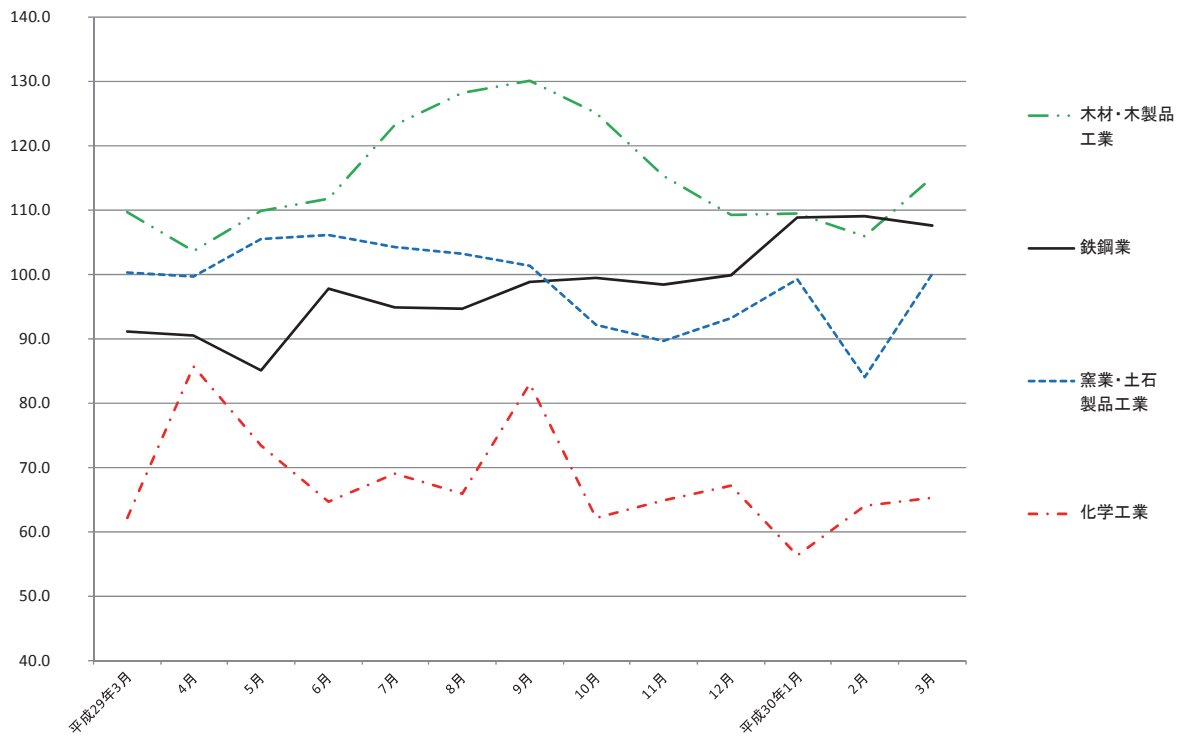
製造工業総合及び3分類平均



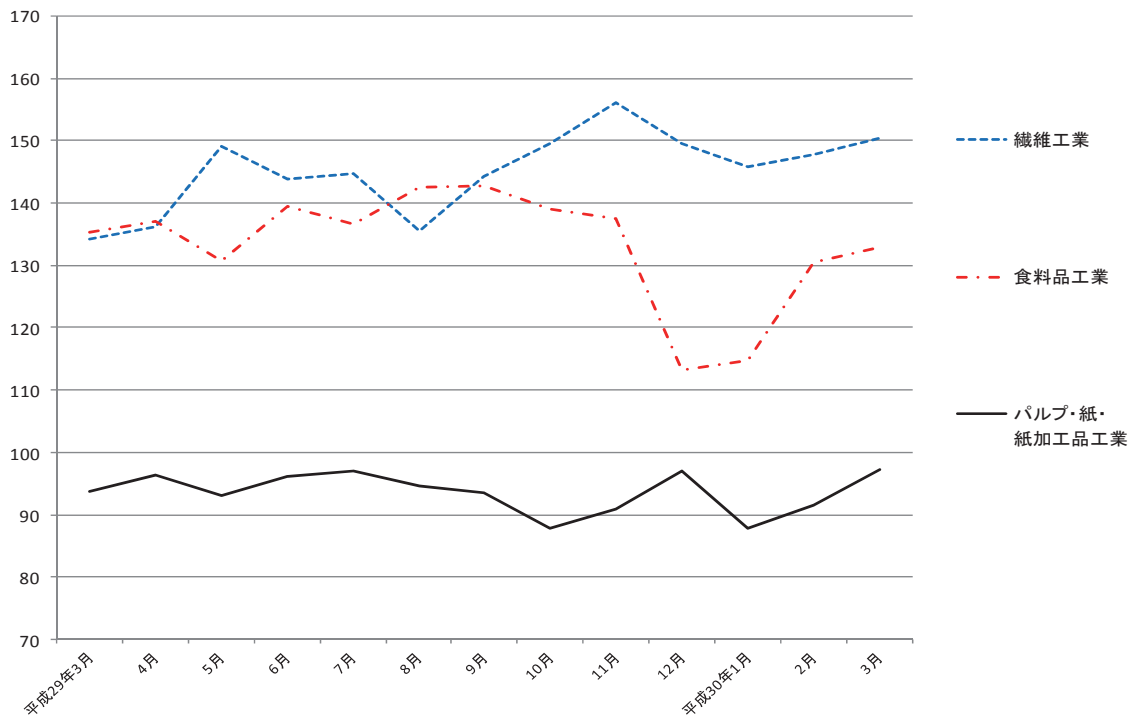
加工組立型業種



基礎素材型業種



生活関連型業種



毎月勤労統計調査地方調査 <平成30年3月分>

高知県統計分析課
823-9783

平成30年3月

《 事業所規模 5人以上 》

1. 賃金の動き(1表参照)

		対前月比(差)	対前年同月比(差)
現金給与総額	241,683 円	6.7 %	△ 20.5 %
きまって支給する給与	229,197 円	1.7 %	△ 8.1 %
特別に支払われた給与	12,486 円	11,340 円	△ 41,756 円

2. 労働時間の動き(2表参照)

出勤日数	19.2 日	0.3 日	△ 0.1 日
総実労働時間	146.5 時間	1.5 %	△ 2.4 %
所定外労働時間	8.9 時間	0.0 %	△ 9.2 %

3. 雇用の動き(3表参照)

常用労働者数	219,112 人	△ 0.4 %	0.0 %
パート労働者比率	24.5 %	△ 0.4 pt	1.2 pt
労働異動率			
入職率	1.52 %		△ 0.26 pt
離職率	2.13 %		△ 0.32 pt

利用上の注意

1) 平成29年1月分より、指数は、平成27年平均を100とする平成27年基準となりました。これに伴い、平成29年1月分以降と比較できるように、平成28年12月分までの指数を平成27年平均が100となるように改定しました。
平成28年12月分までの増減率は、平成22年基準指数で計算したものです。したがって、改定後の指数で計算した場合と必ずしも一致しません。

2) 「-」は該当データのないものを示し、「x」は標本数が寡少につき秘匿のため公表できないもの。「0」は集計単位未満のデータ量を示します。

3) 「鉱業、採石業、砂利採取業」については、調査事業所数が少ないので公表しませんが、調査産業計には含まれます。

4) 対前年同月増減率は指数により作成しています。実数で計算した場合に必ずしも一致しません。

5) 平成22年1月分から日本標準産業分類(平成19年11月改定)に基づき表章しています。平成21年以前の結果との接続については、厚生労働省のWebページ(<http://www.mhlw.go.jp/toukei/list/dl/maikin-hyosyo.pdf>)を参照ください。

6) 常用労働者とは、

①期間を定めずに雇われている者

②1か月以上の期間を定めて雇われている者のいずれかに該当する者をいいます。

7) パートタイム労働者とは、常用労働者のうち、

①1日の所定労働時間が一般の労働者より短い者

②1日の所定労働時間が一般の労働者と同じで1週の所定労働日数が一般の労働者より短い者のいずれかに該当する労働者のことです。また、一般労働者とは、常用労働者のうち、パートタイム労働者でない労働者です。

8) 入職(離職)率とは、前月末労働者数に対する月間入職(離職)者の割合(%)です。なお、入職(離職)者には、同一企業内での事業所間の異動者を含みます。

9) 調査対象事業所のうち第一種事業所(事業所規模30人以上)の抽出方法は、従来の2~3年に一度行う総入れ替え方式から、毎年1月分調査時に行う部分入れ替え方式に平成30年から変更となりました。賃金、労働時間指数とその増減率は、総入れ替え方式のときに行っていた過去に遡った改定は実施しません。常用雇用指数とその増減率は、労働者数推計のベンチマークを平成30年1月分確報で更新したことに伴い、平成30年1月分発表時に過去に遡って改定しました。

<給与の構成について>

①現金給与総額	②きまって支給する給与		⑤特別に支払われた給与	
	③所定内給与		④超過労働給与	
①=②+⑤	②=③+④		③	④
				⑤

* ①現金給与総額は、社会保険料や所得税等を控除する前の総支給額です。

* ③所定内給与とは、基本給、業績手当、職務手当等のことです。

* ④超過労働給与とは、残業手当や深夜勤務手当等のことです。

* ⑤特別に支払われた給与とは、賞与(いわゆるボーナス)、ベースアップの差額追給等のことです。

《 事業所規模 5人以上 》

（1表）月間現金給与額

産 業	(単位:円、%)											
	現金給与総額			きまって支給する給与			所定内給与			特別に支払われた給与		
	対前月 増減率	対前年同月 増減率		対前月 増減率	対前年同月 増減率		対前月 増減率	対前年同月 増減率		対前月 増減差	対前年同月 増 減 差	
全国(調査産業計・確報値)	284,367	7.1	2.0	263,976	1.3	1.2	243,643	1.1	1.2	20,391	15,528	2,458
高知県(調査産業計)	241,683	6.7	△20.5	229,197	1.7	△8.1	215,168	1.8	△7.3	12,486	11,340	△41,756
建設業	271,794	4.6	△66.7	270,250	5.1	△20.5	252,820	5.2	△19.1	1,544	△1,028	△473,722
製造業	238,825	6.5	△21.6	220,536	0.2	△1.4	199,575	0.7	△0.7	18,289	14,028	△62,683
電気・ガス・熱供給・水道業	422,558	△0.8	x	417,809	0.8	x	385,083	1.3	x	4,749	△6,939	x
情報通信業	383,072	5.8	△22.1	360,668	△0.3	△8.0	319,058	△0.8	△8.1	22,404	21,973	△77,217
運輸業,郵便業	245,055	7.5	△8.5	232,126	2.0	△12.6	201,581	0.0	△12.6	12,929	12,602	10,451
卸売業,小売業	224,837	8.5	△2.7	201,882	△2.0	2.0	188,202	△1.2	2.9	22,955	21,667	△9,863
金融業,保険業	315,519	3.5	4.4	310,698	2.3	4.5	302,121	3.6	6.7	4,821	3,623	△165
不動産業,物品賃貸業	187,933	0.6	△58.0	185,340	0.7	△24.1	175,743	△0.2	△21.8	2,593	△277	△201,023
学術研究,専門・技術サービス業	266,343	3.0	△19.0	265,830	3.4	△19.1	242,631	3.4	△19.6	513	△933	49
宿泊業,飲食サービス業	109,576	6.4	△2.4	109,456	6.5	△2.2	103,737	5.7	△2.0	120	△123	△311
生活関連サービス業,娯楽業	225,483	9.3	39.8	217,036	5.2	37.6	203,982	4.2	38.8	8,447	8,447	4,912
教育,学習支援業	318,542	0.8	1.0	310,039	△1.9	0.8	295,814	△2.0	△2.2	8,503	8,503	667
医療,福祉	263,905	8.1	△11.9	251,304	3.2	△15.2	241,816	3.6	△13.3	12,601	12,087	9,421
複合サービス業	305,375	11.9	4.2	279,789	2.7	△2.8	265,454	0.6	△3.9	25,586	25,215	20,582
サービス業(他に分類されないもの)	213,393	3.7	7.8	209,582	2.0	8.6	195,930	0.6	7.3	3,811	3,681	△1,162

平成30年3月

- 注) ① 特別に支払われた給与については指数を作成していないため、実数による増減差です。
 ② 「現金給与総額」=「きまって支給する給与」+「特別に支払われた給与」・「きまって支給する給与」=「所定内給与」+「超過労働給与」
 ③ 「-」は該当データの無いものを示し、「x」は標本数が稀少につき秘匿のため公表できないもの。「0」は集計単位未満のデータ量を示す。

《 事業所規模 5人以上 》

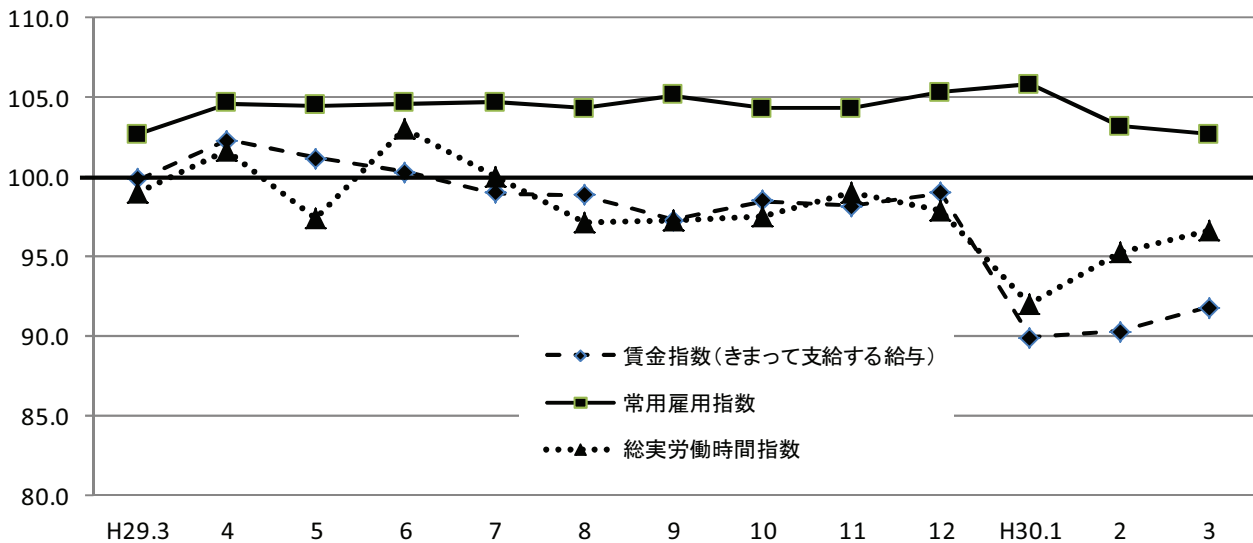
（2表）月間実労働時間数および出勤日数

産 業	(単位:時間、日、%)											
	総実労働時間			所定内労働時間			所定外労働時間			出勤日数		
	対前月 増減率	対前年同月 増減率		対前月 増減率	対前年同月 増減率		対前月 増減率	対前年同月 増減率		対前月 増減差	対前年同月 増減差	
全国(調査産業計・確報値)	142.7	2.7	△1.3	131.4	2.5	△1.5	11.3	4.6	△0.9	18.4	0.5	△0.2
高知県(調査産業計)	146.5	1.5	△2.4	137.6	1.5	△2.0	8.9	0.0	△9.2	19.2	0.3	△0.1
建設業	176.0	2.7	4.0	165.6	5.2	5.4	10.4	△25.2	△14.8	22.6	0.9	1.4
製造業	163.3	△1.7	△1.5	149.3	△1.6	△1.0	14.0	△2.8	△5.4	20.2	△0.4	△0.1
電気・ガス・熱供給・水道業	162.7	9.3	x	145.6	7.9	x	17.1	23.0	x	19.0	1.5	x
情報通信業	170.2	7.3	10.7	150.3	6.1	4.9	19.9	17.8	89.7	19.9	0.5	0.0
運輸業,郵便業	176.1	1.1	△3.4	146.9	△1.2	△6.5	29.2	14.5	15.4	18.3	0.1	△2.6
卸売業,小売業	148.2	△3.2	△6.3	140.1	△2.1	△5.2	8.1	△19.0	△21.4	19.2	△0.5	△0.3
金融業,保険業	150.3	5.6	△0.3	143.1	4.8	△0.5	7.2	24.1	2.9	18.0	0.6	△0.6
不動産業,物品賃貸業	127.1	2.6	△17.8	122.2	2.1	△15.8	4.9	16.7	△49.0	17.8	0.2	△1.9
学術研究,専門・技術サービス業	160.1	4.2	△4.2	145.8	4.3	△4.4	14.3	3.6	△2.7	20.0	0.7	△0.3
宿泊業,飲食サービス業	109.6	8.6	△3.4	103.7	7.8	△1.0	5.9	25.5	△32.2	17.3	0.9	0.0
生活関連サービス業,娯楽業	135.5	1.9	16.8	130.0	1.2	19.0	5.5	22.2	△19.1	19.5	0.5	2.2
教育,学習支援業	143.1	2.3	8.6	130.9	1.6	1.2	12.2	9.9	408.3	18.3	0.5	0.6
医療,福祉	142.5	1.9	△1.9	138.6	1.9	0.2	3.9	0.0	△42.6	19.3	0.4	0.3
複合サービス業	152.6	5.9	△5.5	145.7	5.1	△6.1	6.9	25.5	9.6	19.1	0.7	△1.2
サービス業(他に分類されないもの)	141.0	4.1	△1.8	133.6	3.7	△1.0	7.4	12.1	△13.0	19.4	0.7	△0.8

平成30年3月

- 注) 出勤日数については指数を作成していないので、実数による増減差です。

(図1) 賃金・労働時間・常用雇用指数(平成27年平均=100)の変化(事業所規模5人以上)



《 事業所規模 5人以上 》

(3表) 常用労働者数および労働異動率

(単位:人、%、ポイント)

産 業	本調査期間末常用労働者数			労働異動率				
	対前月 増減率	対前年同月 増 減 率	パートタイム 労働者比率	入職率	対前年同月 増 減 差	離職率	対前年同月 増 減 差	
全国(調査産業計・確報値)	49,239,120	△ 0.5	1.9	30.8	1.85	△ 0.05	2.43	0.06
高知県(調査産業計)	219,112	△ 0.4	0.0	24.5	1.52	△ 0.26	2.13	△ 0.32
建 設 業	10,544	△ 0.7	△ 28.5	8.7	0.00	△ 1.28	0.70	△ 0.33
製 造 業	21,889	1.3	15.0	13.5	0.56	△ 2.11	1.36	△ 0.17
電気・ガス・熱供給・水道業	1,325	△ 0.7	x	0.5	3.52	x	4.20	x
情 報 通 信 業	2,560	0.0	△ 2.4	1.3	0.16	△ 1.48	0.16	△ 1.73
運 輸 業 , 郵 便 業	10,689	0.0	2.1	18.6	0.82	△ 1.15	0.83	△ 0.27
卸 売 業 , 小 売 業	44,475	△ 0.7	1.4	30.9	1.47	△ 0.67	2.20	△ 0.49
金 融 業 , 保 険 業	5,455	△ 0.2	△ 0.6	10.0	4.08	△ 1.00	4.26	△ 1.88
不動産業,物品賃貸業	2,171	△ 1.1	△ 32.6	48.4	1.73	1.46	2.82	2.55
学術研究,専門・技術サービス業	3,527	△ 1.0	△ 5.0	11.1	1.88	1.88	2.84	2.82
宿泊業,飲食サービス業	20,794	△ 2.9	2.6	69.7	3.03	0.56	5.96	1.31
生活関連サービス業,娯楽業	7,941	0.7	5.6	37.8	2.43	△ 3.13	1.75	△ 3.31
教育、学習支援業	15,592	△ 1.4	△ 1.6	18.0	0.01	△ 0.02	1.42	△ 2.49
医 療 , 福 祉	56,184	0.3	2.0	16.7	2.09	0.99	1.75	0.30
複 合 サ ー ビ ス 業	4,345	△ 0.3	5.7	3.0	0.21	0.21	0.55	△ 3.48
サービス業(他に分類されないもの)	11,621	△ 0.5	1.1	19.4	0.68	△ 0.30	1.19	△ 0.59

注) ①労働異動率については指数を作成していないので、実数による増減差です。

平成30年3月

《事業所規模 5人以上》

(4表) 産業別・就業形態別常用労働者数、月間給与額、労働時間数等

(単位:人、円、日、時間)

就業形態	産業	本調査期間末 労働者数	現金給与 総額	きまって 支給する 給与		特別に 支払われた 給与		出 勤 数	総 実 労働時間	所 定 内 労働時間	所 定 外 労働時間
				所定内 給与	超過労働 給与						
一般労働者	調査産業計	165,424	291,415	275,092	257,491	17,601	16,323	20.4	165.2	154.1	11.1
	製造業	18,944	259,892	238,887	215,057	23,830	21,005	20.6	170.7	154.9	15.8
	卸売業, 小売業	30,742	284,896	252,374	233,463	18,911	32,522	20.4	170.1	159.2	10.9
	医療, 福祉	46,809	292,160	277,186	266,224	10,962	14,974	20.2	153.3	148.9	4.4
パートタイム 労働者	調査産業計	53,688	89,621	88,869	85,761	3,108	752	15.5	89.3	86.9	2.4
	製造業	2,945	103,446	102,610	100,083	2,527	836	18.1	115.9	113.1	2.8
	卸売業, 小売業	13,733	92,110	90,299	88,178	2,121	1,811	16.8	99.9	97.9	2.0
	医療, 福祉	9,375	120,086	119,564	117,575	1,989	522	14.6	87.3	86.0	1.3

平成30年3月

統計表:事業所規模 5人以上

賃金指数(現金給与総額)

区分	調査産業計		建設業		製造業		電気・ガス・熱供給・水道業		情報通信業		運輸業・郵便業		卸売業・小売業		金融業・保険業	
	名目	実質	名目	実質	名目	実質	名目	実質	名目	実質	名目	実質	名目	実質	名目	実質
平成23年平均	94.4	99.0	90.7	95.1	100.7	105.6	99.2	104.0	94.8	99.4	90.6	95.0	86.8	91.0	79.5	83.3
24	93.8	98.2	84.8	88.8	101.7	106.5	93.0	97.4	77.2	80.8	90.0	94.2	81.1	84.9	80.3	84.1
25	92.6	96.9	96.3	100.7	98.0	102.5	75.3	78.8	79.7	83.4	93.9	98.2	82.0	85.8	90.1	94.2
26	95.7	97.0	105.6	107.0	99.7	101.0	93.2	94.4	86.9	88.0	96.4	97.7	83.7	84.8	89.8	91.0
27	100.0	100.0	100.0	100.0	100.0	100.0	100.0	100.0	100.0	100.0	100.0	100.0	100.0	100.0	100.0	100.0
28	98.1	98.2	116.8	116.9	103.8	103.9	x	x	103.6	103.7	102.3	102.4	84.9	85.0	95.8	95.9
29	100.4	99.6	149.9	148.7	104.1	103.3	x	x	98.2	97.4	103.6	102.8	91.7	91.0	89.9	89.2
平成29年3月	101.2	101.0	261.7	261.2	119.0	118.8	x	x	99.3	99.1	97.2	97.0	86.7	86.5	70.0	69.9
4月	87.3	86.9	131.3	130.6	89.2	88.8	x	x	81.4	81.0	102.4	101.9	77.0	76.6	73.0	72.6
5月	88.4	87.7	119.2	118.3	85.8	85.1	x	x	82.6	81.9	94.7	93.9	86.7	86.0	106.5	105.7
6月	147.9	147.0	204.1	202.9	123.2	122.5	x	x	157.2	156.3	120.3	119.6	109.0	108.3	151.1	150.2
7月	100.0	99.6	125.0	124.5	126.0	125.5	95.1	94.7	97.8	97.4	136.7	136.2	112.6	112.2	79.7	79.4
8月	84.4	83.7	141.2	140.1	85.4	84.7	83.7	83.0	75.4	74.8	88.2	87.5	78.9	78.3	73.4	72.8
9月	82.8	82.0	109.0	107.9	109.3	108.2	81.1	80.3	77.2	76.4	87.7	86.8	77.5	76.7	70.1	69.4
10月	82.8	81.8	116.5	115.1	85.4	84.4	88.9	87.8	80.4	79.4	87.7	86.7	79.2	78.3	71.8	70.9
11月	83.8	82.6	123.6	121.8	89.3	88.0	90.1	88.8	100.5	99.0	86.8	85.5	77.4	76.3	77.8	76.7
12月	178.3	175.5	231.2	227.6	162.5	159.9	213.7	210.3	170.7	168.0	151.5	149.1	158.0	155.5	168.8	166.1
平成30年1月	76.6	75.4	82.2	80.9	88.0	86.6	80.3	79.0	74.4	73.2	84.3	83.0	79.1	77.9	71.9	70.8
2月	75.5	74.4	83.4	82.2	87.6	86.3	82.0	80.8	73.1	72.0	82.6	81.4	77.8	76.7	70.6	69.6
3月	80.5	79.6	87.2	86.3	93.3	92.3	81.3	80.4	77.4	76.6	88.9	87.9	84.4	83.5	73.1	72.3

注) 実質賃金指数算出のための消費者物価指数は「高知市の持家の帰属家賃を除く総合」指数を使用しています。

労働時間指数

区分	調査産業計		建設業		製造業		電気・ガス・熱供給・水道業		情報通信業		運輸業・郵便業		卸売業・小売業		金融業・保険業	
	総実	所定外	総実	所定外	総実	所定外	総実	所定外	総実	所定外	総実	所定外	総実	所定外	総実	所定外
平成23年平均	100.1	90.8	93.8	48.4	88.9	105.9	98.1	65.0	116.0	153.0	95.3	60.8	101.0	84.1	94.9	41.5
24	97.8	81.7	92.3	51.4	88.3	82.6	100.4	54.3	98.6	85.7	87.6	64.9	97.5	85.8	84.9	37.1
25	97.8	84.8	92.2	69.4	87.6	86.5	99.9	42.5	102.5	77.5	92.2	84.7	96.7	88.4	96.5	69.2
26	98.7	85.7	102.1	70.6	95.9	84.3	99.4	77.5	100.3	72.7	93.5	88.3	94.4	84.4	102.1	109.1
27	100.0	100.0	100.0	100.0	100.0	100.0	100.0	100.0	100.0	100.0	100.0	100.0	100.0	100.0	100.0	100.0
28	97.8	100.2	95.9	95.0	88.8	96.9	x	x	99.0	82.3	99.7	109.8	99.9	91.0	99.2	81.2
29	98.4	99.3	96.5	85.6	86.6	91.3	x	x	99.4	73.9	94.0	92.7	106.6	146.7	99.3	74.6
平成29年3月	99.0	97.0	96.1	79.2	89.5	106.5	x	x	96.4	67.7	95.2	87.5	105.3	130.4	99.4	61.9
4月	101.6	102.0	96.8	77.9	88.0	95.7	x	x	102.3	79.4	102.6	103.1	109.7	136.7	102.2	89.4
5月	97.4	107.9	86.0	75.3	84.1	92.8	x	x	97.2	71.6	93.4	99.3	106.1	178.5	98.2	83.2
6月	103.0	97.0	102.0	77.3	93.5	97.1	x	x	101.6	73.5	98.7	104.5	107.5	120.3	102.4	74.3
7月	100.0	98.0	104.8	103.2	88.5	87.1	99.4	85.3	103.7	75.5	92.9	76.5	108.5	144.3	103.6	84.1
8月	97.2	95.0	91.1	76.6	79.3	80.6	100.8	85.3	95.0	60.6	89.6	78.2	111.5	168.4	98.2	73.5
9月	97.3	90.1	97.4	70.8	88.3	82.7	105.6	160.0	103.3	76.1	90.3	77.5	102.1	124.1	100.7	63.7
10月	97.5	96.0	97.8	89.0	85.8	82.7	111.7	186.0	100.7	81.9	90.2	84.4	104.7	141.8	99.3	82.3
11月	99.0	100.0	102.6	92.2	86.0	79.1	103.9	122.7	104.5	93.5	91.5	87.9	106.7	148.1	98.9	77.9
12月	97.9	104.0	100.6	87.7	87.8	87.8	99.2	84.7	98.0	71.6	94.9	109.3	106.3	150.6	98.7	68.1
平成30年1月	92.0	92.1	88.6	83.8	77.8	89.9	96.1	76.7	100.4	108.4	87.6	94.8	102.3	168.4	100.3	68.1
2月	95.3	88.1	97.2	90.3	89.8	103.6	96.1	92.7	99.4	109.0	91.0	88.2	102.0	126.6	93.8	51.3
3月	96.6	88.1	99.9	67.5	88.2	100.7	105.0	114.0	106.7	128.4	92.0	101.0	98.7	102.5	99.1	63.7

(H27年平均 = 100)

不動産業, 物品賃貸業		学術研究, 専門・技術サービス業		宿泊業, 飲食サービス業		生活関連サービス業, 娯楽業		教育, 学習支援業		医療, 福祉		複合サービス業		サービス業(他に分類されないもの)		区分
名目	実質	名目	実質	名目	実質	名目	実質	名目	実質	名目	実質	名目	実質	名目	実質	
144.9	151.9	88.8	93.1	104.2	109.2	86.0	90.1	123.3	129.2	91.1	95.5	91.2	95.6	87.4	91.6	平成23年平均
76.5	80.1	86.2	90.3	97.8	102.4	87.0	91.1	125.8	131.7	97.4	102.0	87.9	92.0	86.9	91.0	24
96.4	100.8	88.1	92.2	113.2	118.4	84.0	87.9	101.5	106.2	93.5	97.8	102.3	107.0	94.8	99.2	25
165.2	167.4	105.4	106.8	106.4	107.8	87.9	89.1	96.8	98.1	96.6	97.9	117.4	118.9	92.5	93.7	26
100.0	100.0	100.0	100.0	100.0	100.0	100.0	100.0	100.0	100.0	100.0	100.0	100.0	100.0	100.0	100.0	27
167.4	167.6	91.4	91.5	100.8	100.9	97.7	97.8	92.4	92.5	102.5	102.6	101.7	101.8	100.0	100.1	28
135.1	134.0	92.0	91.3	100.6	99.8	91.9	91.2	97.5	96.7	99.1	98.3	117.0	116.1	97.4	96.6	29
218.4	218.0	75.1	75.0	98.9	98.7	80.6	80.4	79.7	79.5	84.3	84.1	93.3	93.1	91.0	90.8	平成29年3月
122.3	121.7	80.5	80.1	108.1	107.6	82.8	82.4	77.2	76.8	85.0	84.6	105.2	104.7	89.9	89.5	4月
117.9	117.0	75.0	74.4	106.4	105.6	91.3	90.6	75.1	74.5	86.1	85.4	89.8	89.1	86.8	86.1	5月
187.2	186.1	165.7	164.7	101.1	100.5	99.6	99.0	195.4	194.2	162.2	161.2	218.0	216.7	140.3	139.5	6月
142.9	142.3	82.7	82.4	101.1	100.7	104.5	104.1	82.5	82.2	88.9	88.5	92.2	91.8	89.6	89.2	7月
92.0	91.3	73.3	72.7	104.1	103.3	88.9	88.2	71.6	71.0	80.5	79.9	90.0	89.3	85.5	84.8	8月
87.5	86.6	68.5	67.8	90.1	89.2	89.7	88.8	72.7	72.0	81.3	80.5	94.4	93.5	84.6	83.8	9月
103.6	102.4	69.6	68.8	90.3	89.2	90.6	89.5	72.8	71.9	82.5	81.5	90.7	89.6	85.9	84.9	10月
101.9	100.4	68.9	67.9	93.5	92.1	96.5	95.1	72.3	71.2	81.0	79.8	87.4	86.1	87.6	86.3	11月
219.0	215.6	195.6	192.5	120.4	118.5	113.4	111.6	216.7	213.3	191.1	188.1	265.8	261.6	148.1	145.8	12月
97.9	96.4	58.1	57.2	91.7	90.3	104.6	103.0	76.4	75.2	72.5	71.4	85.2	83.9	91.4	90.0	平成30年1月
91.2	89.9	59.0	58.1	90.7	89.4	103.1	101.6	79.9	78.7	68.7	67.7	86.9	85.6	94.6	93.2	2月
91.7	90.7	60.8	60.1	96.5	95.5	112.7	111.5	80.5	79.6	74.3	73.5	97.2	96.1	98.1	97.0	3月

(H27年平均 = 100)

不動産業, 物品賃貸業		学術研究, 専門・技術サービス業		宿泊業, 飲食サービス業		生活関連サービス業, 娯楽業		教育, 学習支援業		医療, 福祉		複合サービス業		サービス業(他に分類されないもの)		区分
総実	所定外	総実	所定外	総実	所定外	総実	所定外	総実	所定外	総実	所定外	総実	所定外	総実	所定外	
121.4	194.2	103.8	125.3	103.1	72.2	90.2	58.2	113.7	85.6	98.7	106.1	95.8	92.0	107.5	134.7	平成23年平均
108.9	197.7	105.5	149.4	107.3	69.9	86.5	84.5	110.0	88.9	100.5	101.1	101.1	116.1	104.0	115.4	24
114.6	365.9	108.1	116.3	116.9	111.0	79.4	44.5	103.2	43.5	98.4	89.6	98.1	228.3	106.9	163.3	25
125.7	367.8	107.6	182.2	104.3	89.7	84.0	69.4	94.3	56.2	101.0	90.3	102.7	257.7	108.8	120.2	26
100.0	100.0	100.0	100.0	100.0	100.0	100.0	100.0	100.0	100.0	100.0	100.0	100.0	100.0	100.0	100.0	27
114.6	280.3	106.2	125.1	99.7	153.0	90.1	101.8	99.0	41.5	97.7	94.4	99.8	131.5	99.7	134.4	28
104.5	155.2	100.8	96.7	95.6	104.0	80.9	97.4	100.8	61.8	99.0	93.7	106.6	144.5	101.2	93.5	29
116.3	200.0	109.0	154.7	97.3	113.0	73.0	81.0	97.3	30.0	100.3	97.1	109.5	123.5	107.2	132.8	平成29年3月
117.0	227.1	101.6	83.2	106.9	136.4	81.1	110.7	102.3	41.3	102.8	102.9	113.5	135.3	95.5	95.3	4月
103.6	181.3	96.1	92.6	100.9	119.5	88.5	109.5	103.5	50.0	98.9	108.6	104.1	143.1	98.7	96.9	5月
114.4	133.3	111.0	98.9	93.2	105.2	80.3	103.6	113.5	52.5	105.9	90.0	110.6	147.1	102.8	107.8	6月
96.6	77.1	98.1	73.7	94.9	96.1	84.9	104.8	104.1	92.5	98.5	90.0	109.1	141.2	101.3	71.9	7月
93.2	79.2	95.4	70.5	102.7	115.6	80.9	81.0	90.6	71.3	98.5	81.4	104.5	131.4	101.1	78.1	8月
105.3	262.5	102.2	93.7	87.4	81.8	80.9	100.0	108.9	93.8	97.9	90.0	108.1	152.9	102.5	79.7	9月
100.6	114.6	101.0	91.6	90.7	89.6	82.7	85.7	102.7	82.5	98.6	85.7	104.9	154.9	102.5	75.0	10月
98.3	116.7	101.1	90.5	91.5	97.4	88.2	145.2	105.1	86.3	98.5	88.6	103.4	156.9	107.7	90.6	11月
99.4	122.9	99.3	90.5	90.8	71.4	81.6	104.8	99.1	87.5	97.6	104.3	109.1	186.3	98.7	85.9	12月
91.8	120.8	87.0	108.4	88.3	75.3	83.7	56.0	93.5	108.8	94.1	50.0	97.8	98.0	95.5	87.5	平成30年1月
93.2	87.5	100.1	145.3	86.5	61.0	83.8	53.6	103.3	138.8	96.6	55.7	97.7	107.8	101.1	103.1	2月
95.6	102.1	104.4	150.5	94.0	76.6	85.3	65.5	105.7	152.5	98.4	55.7	103.5	135.3	105.3	115.6	3月

事業所規模 5人以上 続き

賃金指数(きまって支給する給与)

区分	調査産業計	建設業	製造業	電気・ガス・熱供給・水道業	情報通信業	運輸業,郵便業	卸売業,小売業	金融業,保険業
平成23年平均	95.7	87.2	102.9	86.6	95.8	86.4	90.3	89.3
24	94.8	88.4	103.2	82.7	80.5	85.1	85.2	91.4
25	94.0	98.0	98.5	72.4	82.2	90.7	84.6	100.4
26	95.6	102.1	96.3	99.0	84.4	90.6	85.1	99.4
27	100.0	100.0	100.0	100.0	100.0	100.0	100.0	100.0
28	98.5	111.8	101.4	x	101.6	100.3	88.0	95.4
29	99.6	129.8	99.9	x	97.9	98.8	93.1	92.9
平成29年3月	99.9	121.7	101.7	x	98.6	102.6	90.4	91.0
4月	102.3	134.9	101.8	x	101.3	107.1	92.1	96.4
5月	101.2	133.0	99.5	x	102.6	100.8	95.6	91.5
6月	100.3	126.3	103.6	x	99.2	102.6	90.9	93.2
7月	99.0	130.8	102.0	97.4	96.6	97.0	92.7	95.3
8月	98.9	136.2	96.1	96.7	93.8	93.9	95.5	96.0
9月	97.3	121.5	100.4	96.4	93.4	93.4	94.2	90.9
10月	98.5	129.6	96.7	106.2	100.2	93.4	95.1	94.8
11月	98.2	133.9	96.0	108.3	97.9	92.5	91.9	92.4
12月	99.0	127.1	102.7	99.5	97.2	100.2	91.5	92.9
平成30年1月	89.9	90.5	97.0	96.4	91.2	89.8	95.7	94.8
2月	90.3	92.1	100.1	96.0	90.9	87.9	94.1	92.9
3月	91.8	96.8	100.3	96.8	90.7	89.7	92.2	95.1

常用雇用指数

区分	調査産業計	建設業	製造業	電気・ガス・熱供給・水道業	情報通信業	運輸業,郵便業	卸売業,小売業	金融業,保険業
平成23年平均	97.5	100.1	121.8	217.6	121.0	126.9	97.4	124.4
24	99.8	96.6	127.1	221.1	116.8	113.6	98.0	116.0
25	100.5	94.6	131.7	237.4	109.8	106.2	98.2	109.2
26	100.6	97.4	122.4	165.4	102.4	101.7	100.2	100.8
27	100.0	100.0	100.0	100.0	100.0	100.0	100.0	100.0
28	102.0	104.4	105.8	x	100.2	103.1	101.8	95.1
29	104.2	107.6	108.5	x	100.3	106.6	104.6	91.8
平成29年3月	102.7	105.9	111.1	x	99.8	103.8	103.0	89.8
4月	104.6	107.9	112.1	x	100.2	107.8	103.5	94.3
5月	104.5	106.4	111.5	x	100.4	107.8	104.8	93.7
6月	104.6	107.4	114.1	x	100.9	107.0	105.1	93.4
7月	104.7	108.3	109.8	168.1	101.5	107.4	105.0	92.4
8月	104.3	108.5	103.5	167.8	99.7	108.4	105.4	92.4
9月	105.1	109.5	110.2	167.8	100.4	109.5	105.4	91.4
10月	104.3	109.8	100.8	170.7	99.8	110.1	104.8	91.4
11月	104.3	109.5	102.2	170.7	99.6	106.2	105.1	90.8
12月	105.3	109.1	110.4	170.4	100.1	106.8	105.4	90.7
平成30年1月	105.8	106.3	126.0	228.2	97.4	106.3	105.1	89.5
2月	103.2	76.3	126.2	231.2	97.4	106.0	105.2	89.5
3月	102.7	75.7	127.8	229.6	97.4	106.0	104.4	89.3

(H27年平均 = 100)

不動産業, 物品 賃貸業	学術研究, 専 門・技術サービ ス業	宿泊業, 飲食 サービス業	生活関連サービ ス業, 娯楽業	教育, 学習支援 業	医療, 福祉	複合サービス業	サービス業(他 に分類されない もの)	区 分
150.7	95.6	102.9	85.9	125.9	91.5	97.3	91.4	平成23年平均
84.6	93.5	99.0	86.4	121.5	96.7	89.2	91.4	24
100.3	96.7	113.4	87.4	98.8	93.9	99.5	99.4	25
145.9	105.0	103.2	90.7	94.4	97.5	108.5	101.7	26
100.0	100.0	100.0	100.0	100.0	100.0	100.0	100.0	27
151.4	97.0	101.0	97.2	96.0	101.5	98.7	103.5	28
123.4	95.5	100.0	92.4	98.5	99.7	112.3	101.9	29
140.4	100.3	101.6	84.3	102.4	101.0	114.4	104.5	平成29年3月
141.8	97.6	111.2	88.5	101.6	102.6	109.1	100.9	4月
137.2	100.2	109.6	97.6	98.9	100.4	111.1	102.2	5月
130.1	95.8	98.5	86.4	102.7	101.8	111.3	107.0	6月
105.2	91.4	98.5	97.0	96.1	99.1	113.2	98.6	7月
105.9	94.3	103.8	95.1	94.3	97.3	112.2	99.4	8月
102.4	91.5	92.7	96.0	95.8	98.4	115.9	99.4	9月
118.1	93.1	93.1	96.9	95.8	98.5	112.2	98.6	10月
117.7	92.1	96.2	98.3	95.2	98.0	109.1	102.5	11月
116.5	91.0	96.5	93.3	97.0	100.5	118.2	98.8	12月
115.2	77.7	93.8	111.7	100.6	83.0	106.3	106.1	平成30年1月
105.8	78.4	93.3	110.2	105.2	83.0	108.3	111.3	2月
106.6	81.1	99.4	116.0	103.2	85.6	111.2	113.5	3月

(H27年平均 = 100)

不動産業, 物品 賃貸業	学術研究, 専 門・技術サービ ス業	宿泊業, 飲食 サービス業	生活関連サービ ス業, 娯楽業	教育, 学習支援 業	医療, 福祉	複合サービス業	サービス業(他 に分類されない もの)	区 分
76.0	130.5	89.3	95.0	100.4	82.4	72.5	100.1	平成23年平均
82.0	122.6	93.7	96.8	100.6	90.2	71.6	103.0	24
87.7	115.7	93.9	102.3	96.7	93.8	70.9	106.0	25
85.8	107.6	94.8	100.2	96.3	98.8	69.2	102.9	26
100.0	100.0	100.0	100.0	100.0	100.0	100.0	100.0	27
101.0	96.4	111.1	102.1	102.2	99.4	92.1	101.8	28
97.4	94.3	120.7	104.6	99.0	99.3	98.6	109.0	29
99.8	96.5	111.8	102.4	98.3	98.2	94.2	109.5	平成29年3月
99.3	94.1	121.4	102.6	99.9	99.7	98.8	107.6	4月
98.4	94.1	121.1	104.5	97.7	99.3	99.6	108.6	5月
98.2	94.1	118.9	104.3	97.3	99.5	99.4	108.7	6月
96.9	94.1	123.9	106.2	97.1	99.6	99.7	108.5	7月
97.1	93.7	124.5	104.5	97.9	99.4	99.2	108.0	8月
94.8	92.6	127.8	103.2	98.4	99.1	98.3	108.4	9月
95.0	92.6	123.5	104.6	98.7	100.0	98.3	108.4	10月
94.1	93.5	122.5	109.0	98.8	100.1	99.1	109.9	11月
93.7	92.8	126.9	107.6	98.8	99.7	100.2	111.0	12月
68.2	92.6	125.4	105.4	98.2	100.4	99.7	111.2	平成30年1月
68.1	92.5	118.2	107.4	98.1	99.9	100.0	111.2	2月
67.3	91.7	114.7	108.1	96.7	100.2	99.6	110.7	3月

《 事業所規模 30人以上 》

1. 賃金の動き(1表参照)

		対前月比(差)	対前年同月比(差)
現金給与総額	263,234 円	7.5 %	△ 8.5 %
きまって支給する給与	248,095 円	1.6 %	△ 6.4 %
特別に支払われた給与	15,139 円	14,520 円	△ 7,235 円

2. 労働時間の動き(2表参照)

		対前月比(差)	対前年同月比(差)
出勤日数	18.7 日	0.0 日	△ 0.1 日
総実労働時間	145.3 時間	1.2 %	0.2 %
所定外労働時間	8.7 時間	11.5 %	△ 8.4 %

3. 雇用の動き(3表参照)

		対前月比(差)	対前年同月比(差)
常用労働者数	113,121 人	△ 0.4 %	△ 0.3 %
パート労働者比率	22.3 %	△ 0.3 pt	0.7 pt
労働異動率			
入職率	1.45 %		0.10 pt
離職率	2.26 %		△ 0.52 pt

《 事業所規模 30人以上 》

(1表) 月間現金給与額

(単位:円、%)

産 業	現金給与総額			きまって支給する給与			所定内給与			特別に支払われた給与		
	対前月 増減率	対前年同月 増減率		対前月 増減率	対前年同月 増減率		対前月 増減率	対前年同月 増減率		対前月 増減率	対前年同月 増減率	
全国(調査産業計・確報値)	320,225	8.7	2.2	293,782	1.3	0.8	268,427	1.2	0.9	26,443	21,741	4,596
高知県(調査産業計)	263,234	7.5	△ 8.5	248,095	1.6	△ 6.4	233,136	1.5	△ 5.5	15,139	14,520	△ 7,235
建設業	x	x	x	x	x	x	x	x	x	x	x	x
製造業	267,265	10.9	△ 28.5	239,696	△ 0.6	△ 0.8	214,735	△ 0.4	△ 0.7	27,569	27,569	△ 104,491
電気・ガス・熱供給・水道業	x	x	x	x	x	x	x	x	x	x	x	x
情報通信業	435,557	5.6	△ 19.1	403,730	△ 2.1	5.2	360,835	△ 1.0	0.4	31,827	31,583	△ 123,417
運輸業,郵便業	260,389	6.2	2.1	247,130	1.0	△ 1.6	209,614	△ 2.6	△ 6.0	13,259	12,705	9,253
卸売業,小売業	198,470	4.1	0.7	187,234	△ 1.3	8.3	177,890	△ 1.9	10.1	11,236	10,312	△ 12,992
金融業,保険業	324,749	6.8	△ 2.8	312,104	3.1	△ 3.1	305,647	3.5	△ 0.3	12,645	11,262	161
不動産業,物品賃貸業	166,209	x	x	166,209	x	x	148,580	x	x	0	x	x
学術研究,専門・技術サービス業	333,775	6.1	△ 5.0	332,510	6.8	△ 5.4	297,751	4.5	△ 6.6	1,265	△ 1,759	1,265
宿泊業,飲食サービス業	135,417	3.8	△ 3.5	135,238	3.7	△ 3.7	123,385	2.5	△ 2.1	179	98	179
生活関連サービス業,娯楽業	227,582	8.6	28.4	206,609	△ 1.4	22.5	193,328	△ 1.7	23.4	20,973	20,973	12,467
教育,学習支援業	330,057	4.5	6.9	316,835	0.4	7.3	308,297	△ 0.2	7.1	13,222	13,222	△ 316
医療,福祉	295,509	9.3	△ 11.0	279,124	3.6	△ 15.7	267,592	4.2	△ 13.4	16,385	15,678	15,537
複合サービス業	291,469	15.8	△ 1.1	265,365	5.7	△ 6.8	257,501	4.5	△ 5.5	26,104	25,463	16,027
サービス業(他に分類されないもの)	188,055	2.7	13.4	182,404	△ 0.3	17.4	170,427	0.4	15.7	5,651	5,417	△ 4,905

平成30年3月

注) ① 特別に支払われた給与については指数を作成していないため、実数による増減差です。

② 「現金給与総額」=「きまって支給する給与」+「特別に支払われた給与」+「きまって支給する給与」+「所定内給与」+「超過労働給与」

③ 「-」は該当データの無いものを示し、「x」は標本数が最少につき秘匿のため公表できないもの、「0」は集計単位未満のデータ量を示す。

《 事業所規模 30人以上 》

(2表) 月間実労働時間および出勤日数

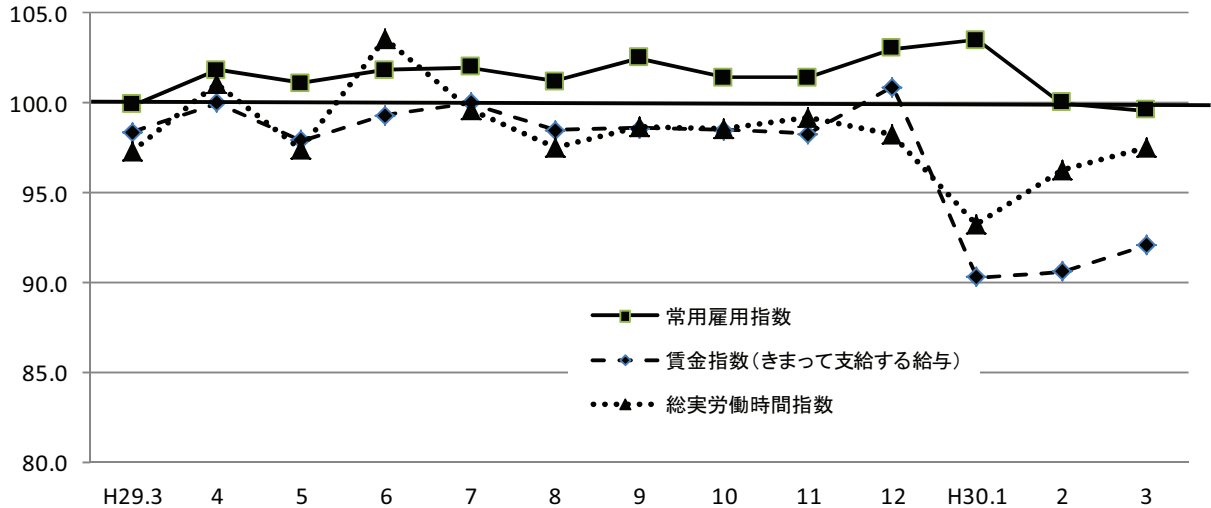
(単位:時間、日、%)

産 業	総実労働時間			所定内労働時間			所定外労働時間			出勤日数		
	対前月 増減率	対前年同月 増減率		対前月 増減率	対前年同月 増減率		対前月 増減率	対前年同月 増減率		対前月 増減率	対前年同月 増減率	
全国(調査産業計・確報値)	147.6	3.1	△ 1.8	134.7	3.1	△ 1.8	12.9	4.0	△ 1.6	18.6	0.6	△ 0.3
高知県(調査産業計)	145.3	1.2	0.2	136.6	0.6	0.8	8.7	11.5	△ 8.4	18.7	0.0	△ 0.1
建設業	x	x	x	x	x	x	x	x	x	x	x	x
製造業	162.9	△ 3.2	0.2	148.0	△ 3.5	△ 0.8	14.9	0.0	12.0	20.0	△ 0.6	0.4
電気・ガス・熱供給・水道業	x	x	x	x	x	x	x	x	x	x	x	x
情報通信業	168.9	12.6	14.8	150.6	13.9	9.8	18.3	2.8	84.8	20.0	1.5	0.7
運輸業,郵便業	183.4	△ 0.2	4.1	151.4	△ 3.7	△ 2.8	32.0	20.3	57.6	17.8	△ 0.1	△ 2.4
卸売業,小売業	135.5	△ 3.8	△ 1.5	129.0	△ 4.0	△ 0.4	6.5	0.0	△ 19.8	18.2	△ 0.9	△ 0.3
金融業,保険業	145.5	7.3	△ 4.1	140.3	6.9	△ 3.1	5.2	18.2	△ 25.7	18.3	1.2	△ 1.0
不動産業,物品賃貸業	139.5	x	x	129.6	x	x	9.9	x	x	18.4	x	x
学術研究,専門・技術サービス業	161.1	11.6	△ 0.8	143.3	9.5	△ 3.5	17.8	32.8	27.1	19.2	1.7	△ 0.5
宿泊業,飲食サービス業	124.8	5.5	△ 4.1	113.1	3.4	△ 1.7	11.7	31.5	△ 22.5	18.2	0.6	△ 0.3
生活関連サービス業,娯楽業	125.7	△ 5.4	4.1	118.5	△ 6.3	3.3	7.2	10.8	18.0	18.0	△ 0.8	0.7
教育,学習支援業	126.9	10.8	8.9	123.8	10.7	8.8	3.1	14.8	10.7	16.8	1.5	0.6
医療,福祉	146.1	1.5	△ 0.1	141.8	1.3	2.8	4.3	7.5	△ 48.2	19.1	0.1	0.5
複合サービス業	146.5	3.1	△ 3.4	140.8	1.5	△ 4.2	5.7	67.6	21.3	18.6	0.1	△ 1.0
サービス業(他に分類されないもの)	135.6	4.5	13.6	127.1	4.4	13.0	8.5	7.6	25.0	19.4	0.7	0.3

注) 出勤日数については指数を作成していないので、実数による増減差です。

平成30年3月

(図1) 賃金・労働時間・常用雇用指数(平成27年平均=100)の変化(事業所規模30人以上)



《 事業所規模 30人以上 》

(3表) 常用労働者数および労働異動率

(単位:人、%、ポイント)

産 業	本調査期間末常用労働者数				労働異動率			
	対前月 増減率	対前年同月 増 減 率	パートタイム 労働者比率	入職率	対前年同月 増 減 差	離職率	対前年同月 増 減 差	
全国(調査産業計・確報値)	28,967,324	△ 0.7	1.5	25.2	1.59	0.07	2.29	0.10
高知県(調査産業計)	113,121	△ 0.4	△ 0.3	22.3	1.45	0.10	2.26	△ 0.52
建設業	x	x	x	x	x	x	x	x
製造業	13,913	3.3	23.9	11.6	0.62	△ 0.75	0.80	0.20
電気・ガス・熱供給・水道業	x	x	x	x	x	x	x	x
情報通信業	1,802	0.0	△ 0.4	0.2	0.22	△ 0.98	0.22	△ 1.37
運輸業, 郵便業	6,326	0.0	2.3	12.9	1.39	△ 0.69	1.41	△ 0.37
卸売業, 小売業	18,424	△ 2.5	4.9	40.3	0.90	△ 0.30	3.40	△ 0.45
金融業, 保険業	2,065	△ 0.8	△ 0.7	7.9	2.74	△ 1.40	3.55	1.25
不動産業, 物品賃貸業	912	x	x	50.3	4.30	x	1.13	x
学術研究, 専門・技術サービス業	1,441	0.6	△ 4.6	12.4	0.63	0.63	0.00	△ 0.05
宿泊業, 飲食サービス業	5,971	△ 1.2	△ 1.0	64.4	3.82	△ 0.13	5.01	0.56
生活関連サービス業, 娯楽業	3,147	△ 2.5	1.0	36.1	1.77	△ 0.34	4.28	△ 2.45
教育, 学習支援業	8,722	△ 1.7	△ 1.8	23.4	0.02	△ 0.03	1.71	△ 4.11
医療, 福祉	40,639	△ 0.3	1.5	13.3	2.06	0.84	2.41	0.42
複合サービス業	2,529	0.0	2.1	1.4	0.36	0.36	0.36	△ 5.42
サービス業(他に分類されないもの)	6,503	0.2	4.2	31.8	0.88	△ 0.01	0.66	△ 1.81

注) ①労働異動率については指数を作成していませんので、実数による増減差です。

平成30年3月

《 事業所規模 30人以上 》

(4表) 産業別・就業形態別常用労働者数、月間給与額、労働時間数等

(単位:人、円、日、時間)

就業形態	産 業	本調査期間末 労働者数	現金給与 総 額	きまって 支給する 給 与		特別に 支払われた 給 与	出 勤 日 数	総 実 所 定 内 所 定 外 所 定 内 所 定 外 労働時間 労働時間 労働時間	労働時間	労働時間	労働時間
				所定内 給 与	超過労働 給 与						
一般労働者	調 査 産 業 計	87,916	311,286	291,937	273,791	18,146	19,349	19.8	161.0	150.8	10.2
	製 造 業	12,295	287,801	256,817	229,004	27,813	30,984	20.3	168.9	152.7	16.2
	卸 売 業, 小 売 業	10,998	270,022	251,381	237,885	13,496	18,641	19.5	156.8	147.8	9.0
	医 療, 福 祉	35,233	320,845	302,155	289,333	12,822	18,690	19.9	155.6	150.9	4.7
パートタイム 労働者	調 査 産 業 計	25,205	95,970	95,483	91,618	3,865	487	15.1	90.7	87.3	3.4
	製 造 業	1,618	110,671	109,138	105,922	3,216	1,533	17.7	116.2	111.8	4.4
	卸 売 業, 小 売 業	7,426	94,793	94,286	90,959	3,327	507	16.3	104.7	101.8	2.9
	医 療, 福 祉	5,406	125,398	124,486	121,620	2,866	912	14.2	82.0	80.4	1.6

平成30年3月

統計表: 事業所規模 30人以上

賃金指数(現金給与総額)

区分	調査産業計		建設業		製造業		電気・ガス・熱供給・水道業		情報通信業		運輸業,郵便業		卸売業,小売業		金融業,保険業	
	名目	実質	名目	実質	名目	実質	名目	実質	名目	実質	名目	実質	名目	実質	名目	実質
平成23年平均	98.9	103.7	103.3	108.3	104.5	109.5	x	x	110.5	115.8	99.3	104.1	104.3	109.3	76.6	80.3
24	99.8	104.5	93.8	98.2	98.1	102.7	94.6	99.1	99.3	104.0	91.2	95.5	109.9	115.1	69.5	72.8
25	96.8	101.3	95.5	99.9	95.0	99.4	87.8	91.8	98.3	102.8	89.7	93.8	105.2	110.0	70.3	73.5
26	95.7	97.0	100.4	101.7	96.4	97.7	x	x	101.9	103.2	88.1	89.3	102.2	103.5	72.6	73.6
27	100.0	100.0	100.0	100.0	100.0	100.0	100.0	100.0	100.0	100.0		100.0	100.0	100.0	100.0	100.0
28	98.7	98.8	x	x	101.3	101.4	x	x	99.8	99.9	99.2	99.3	103.0	103.1	87.6	87.7
29	98.6	97.8	x	x	105.9	105.1	x	x	100.2	99.4	93.9	93.2	105.0	104.2	81.1	80.5
平成29年3月	88.3	88.1	x	x	133.2	132.9	x	x	107.7	107.5	85.1	84.9	95.4	95.2	64.9	64.8
4月	83.9	83.5	x	x	86.5	86.1	x	x	78.1	77.7	87.9	87.5	88.7	88.3	66.4	66.1
5月	87.8	87.1	x	x	84.1	83.4	x	x	77.7	77.1	82.3	81.6	110.0	109.1	144.0	142.9
6月	149.6	148.7	x	x	129.8	129.0	x	x	149.0	148.1	118.3	117.6	122.1	121.4	112.4	111.7
7月	94.0	93.6	x	x	125.1	124.6	x	x	96.8	96.4	94.5	94.1	132.0	131.5	76.2	75.9
8月	84.0	83.3	x	x	84.9	84.2	x	x	77.3	76.7	84.8	84.1	93.1	92.4	67.8	67.3
9月	84.7	83.9	x	x	122.6	121.4	x	x	75.9	75.1	85.4	84.6	88.5	87.6	61.9	61.3
10月	82.5	81.5	x	x	83.5	82.5	x	x	82.9	81.9	86.5	85.5	90.7	89.6	63.2	62.5
11月	83.3	82.1	x	x	91.4	90.0	x	x	107.4	105.8	87.4	86.1	86.1	84.8	76.8	75.7
12月	183.5	180.6	x	x	166.6	164.0	x	x	195.3	192.2	146.1	143.8	181.7	178.8	120.3	118.4
平成30年1月	77.4	76.2	x	x	89.3	87.9	x	x	81.9	80.6	83.9	82.6	92.2	90.7	61.9	60.9
2月	75.2	74.1	x	x	86.0	84.7	x	x	82.4	81.2	81.9	80.7	92.3	90.9	59.0	58.1
3月	80.8	79.9	x	x	95.3	94.3	x	x	87.1	86.2	86.9	86.0	96.1	95.1	63.1	62.4

注) 実質賃金指数算出のための消費者物価指数は「高知市の持家の帰属家賃を除く総合」指数を使用しています。

労働時間指数

区分	調査産業計		建設業		製造業		電気・ガス・熱供給・水道業		情報通信業		運輸業,郵便業		卸売業,小売業		金融業,保険業	
	総実	所定外	総実	所定外	総実	所定外	総実	所定外	総実	所定外	総実	所定外	総実	所定外	総実	所定外
平成23年平均	103.4	96.5	98.6	80.6	100.4	93.1	x	x	129.2	248.4	99.8	75.0	102.1	87.0	90.4	35.6
24	103.2	93.5	98.8	82.3	99.4	91.8	100.4	51.4	114.4	177.0	94.5	69.2	104.1	95.3	94.2	51.3
25	101.4	88.6	100.1	92.5	98.7	92.2	98.5	54.1	109.8	155.4	92.1	78.2	103.3	97.7	93.9	72.9
26	100.2	90.2	104.1	116.7	97.3	89.6	x	x	103.0	117.5	93.4	88.3	101.8	93.2	96.2	87.0
27	100.0	100.0	100.0	100.0	100.0	100.0	100.0	100.0	100.0	100.0	100.0	100.0	100.0	100.0	100.0	100.0
28	99.2	93.3	x	x	97.4	87.4	x	x	100.2	107.4	97.1	89.2	99.7	105.5	100.9	92.9
29	98.4	86.0	x	x	97.7	86.2	x	x	99.6	106.6	93.1	60.4	98.9	104.0	98.5	62.5
平成29年3月	97.3	85.6	x	x	96.9	84.7	x	x	94.5	93.4	92.3	54.9	93.0	105.2	101.3	57.9
4月	101.1	90.1	x	x	100.3	84.7	x	x	104.9	121.7	96.2	65.7	104.1	110.4	100.6	70.2
5月	97.4	91.9	x	x	91.1	89.8	x	x	98.3	108.5	86.2	50.3	100.7	132.5	96.8	66.9
6月	103.6	81.1	x	x	103.6	86.6	x	x	102.1	103.8	95.3	53.2	101.7	93.5	103.6	66.1
7月	99.6	85.6	x	x	100.9	80.9	x	x	102.8	91.5	93.2	51.6	98.9	90.9	102.3	77.7
8月	97.5	80.2	x	x	92.2	82.8	x	x	99.0	95.3	89.2	53.8	101.8	126.0	97.9	60.3
9月	98.7	80.2	x	x	101.4	81.5	x	x	103.5	97.2	92.0	51.6	99.7	102.6	98.2	52.1
10月	98.6	81.1	x	x	99.4	84.7	x	x	98.3	121.7	94.1	62.7	96.1	81.8	99.8	66.1
11月	99.2	88.3	x	x	100.2	84.7	x	x	104.8	145.3	99.0	73.5	97.5	87.0	96.3	56.2
12月	98.3	94.6	x	x	99.0	87.9	x	x	96.7	106.6	100.2	88.6	96.9	98.7	98.1	52.1
平成30年1月	93.2	75.7	x	x	85.6	77.1	x	x	98.4	162.3	88.6	71.4	98.0	105.2	96.4	49.6
2月	96.3	70.3	x	x	100.4	94.9	x	x	96.4	167.9	96.3	71.9	95.3	84.4	90.5	36.4
3月	97.5	78.4	x	x	97.1	94.9	x	x	108.5	172.6	96.1	86.5	91.6	84.4	97.1	43.0

(H27年平均 = 100)

不動産業, 物品賃貸業		学術研究, 専門・技術サービス業		宿泊業, 飲食サービス業		生活関連サービス業, 娯楽業		教育, 学習支援業		医療, 福祉		複合サービス業		サービス業(他に分類されないもの)		区分
名目	実質	名目	実質	名目	実質	名目	実質	名目	実質	名目	実質	名目	実質	名目	実質	
148.3	155.5	95.5	100.1	111.2	116.6	76.1	79.8	132.5	138.9	89.5	93.8	93.9	98.4	114.2	119.7	平成23年平均
x	x	101.7	106.5	97.2	101.8	71.5	74.9	134.6	140.9	95.7	100.2	96.1	100.6	114.7	120.1	24
x	x	97.7	102.2	97.3	101.8	88.8	92.9	112.8	118.0	94.9	99.3	x	x	109.3	114.3	25
x	x	107.7	109.1	96.9	98.2	99.4	100.7	97.9	99.2	94.2	95.4	x	x	99.6	100.9	26
100.0	100.0	100.0	100.0	100.0	100.0	100.0	100.0	100.0	100.0	100.0	100.0	100.0	100.0	100.0	100.0	27
92.6	92.7	104.2	104.3	105.1	105.2	99.6	99.7	91.2	91.3	99.5	99.6	107.4	107.5	106.7	106.8	28
x	x	102.4	101.6	111.4	110.5	103.2	102.4	102.0	101.2	97.3	96.5	104.8	104.0	109.2	108.3	29
x	x	78.2	78.0	105.9	105.7	91.2	91.0	81.6	81.4	81.8	81.6	88.5	88.3	101.0	100.8	平成29年3月
x	x	76.9	76.5	109.9	109.4	89.9	89.5	78.1	77.7	82.1	81.7	108.5	108.0	111.7	111.1	4月
x	x	81.0	80.4	115.4	114.5	96.3	95.5	74.7	74.1	82.8	82.1	79.5	78.9	96.6	95.8	5月
x	x	218.9	217.6	127.2	126.4	120.6	119.9	193.2	192.0	161.0	160.0	177.0	175.9	142.1	141.3	6月
x	x	76.6	76.3	109.2	108.8	131.5	131.0	79.8	79.5	82.8	82.5	85.5	85.2	108.0	107.6	7月
x	x	80.9	80.3	111.0	110.1	97.0	96.2	78.7	78.1	78.7	78.1	79.4	78.8	97.2	96.4	8月
x	x	77.7	76.9	100.2	99.2	98.5	97.5	77.9	77.1	80.4	79.6	89.9	89.0	98.9	97.9	9月
x	x	79.0	78.1	101.6	100.4	98.7	97.5	78.9	78.0	81.6	80.6	78.1	77.2	105.2	104.0	10月
x	x	77.6	76.5	104.5	103.0	98.2	96.7	78.1	76.9	80.2	79.0	77.3	76.2	97.8	96.4	11月
x	x	224.5	221.0	149.8	147.4	147.3	145.0	249.3	245.4	194.0	190.9	237.4	233.7	158.2	155.7	12月
x	x	68.0	66.9	102.7	101.1	105.8	104.1	81.1	79.8	71.3	70.2	75.0	73.8	105.6	103.9	平成30年1月
77.3	76.2	70.0	69.0	98.4	96.9	107.8	106.2	83.4	82.2	66.6	65.6	75.5	74.4	111.5	109.9	2月
79.2	78.3	74.3	73.5	102.2	101.1	117.1	115.8	87.2	86.3	72.8	72.0	87.5	86.5	114.5	113.3	3月

(H27年平均 = 100)

不動産業, 物品賃貸業		学術研究, 専門・技術サービス業		宿泊業, 飲食サービス業		生活関連サービス業, 娯楽業		教育, 学習支援業		医療, 福祉		複合サービス業		サービス業(他に分類されないもの)		区分
総実	所定外	総実	所定外	総実	所定外	総実	所定外	総実	所定外	総実	所定外	総実	所定外	総実	所定外	
104.1	35.7	99.1	67.0	111.6	46.5	84.9	60.3	126.4	186.3	100.3	102.8	95.2	64.0	111.5	137.5	平成23年平均
x	x	98.1	78.7	108.7	55.7	83.5	59.3	121.3	209.0	102.4	104.8	102.6	78.1	112.4	130.7	24
x	x	98.6	101.0	109.8	81.5	95.5	87.8	107.1	73.8	101.2	95.1	x	x	111.5	129.0	25
x	x	100.5	136.7	107.8	92.7	100.2	94.3	94.9	73.1	101.7	94.7	x	x	107.1	106.2	26
100.0	100.0	100.0	100.0	100.0	100.0	100.0	100.0	100.0	100.0	100.0	100.0	100.0	100.0	100.0	100.0	27
97.5	94.4	99.8	93.6	106.2	134.1	95.8	85.6	102.1	102.7	98.5	89.2	99.2	117.0	102.0	98.8	28
x	x	100.9	94.5	113.7	170.1	96.4	73.4	97.0	84.0	98.5	92.4	102.9	98.5	98.9	97.7	29
x	x	106.5	115.7	114.1	186.4	89.3	71.8	93.5	75.7	99.2	98.8	101.1	58.8	100.8	109.7	平成29年3月
x	x	99.5	105.0	118.6	181.5	98.4	80.0	95.3	81.1	101.5	102.4	110.7	111.3	100.9	108.1	4月
x	x	100.7	115.7	118.9	195.1	98.3	72.9	107.0	89.2	97.7	109.5	102.6	121.3	95.1	91.9	5月
x	x	111.1	103.3	113.6	161.7	92.7	69.4	115.4	94.6	104.2	85.7	105.5	91.3	97.0	83.9	6月
x	x	96.9	71.1	115.8	166.7	101.9	72.9	98.1	83.8	97.5	89.3	109.1	81.3	98.5	96.8	7月
x	x	102.9	65.3	121.8	192.6	100.7	72.9	91.9	73.0	98.4	77.4	101.9	88.8	97.0	88.7	8月
x	x	100.6	92.6	105.5	139.5	100.3	78.8	97.3	127.0	97.8	88.1	107.5	105.0	99.8	98.4	9月
x	x	106.4	95.0	109.7	163.0	97.6	75.3	101.0	91.9	98.9	83.3	101.3	111.3	99.6	100.0	10月
x	x	99.7	90.1	114.7	181.5	99.9	82.4	94.9	75.7	98.8	88.1	98.9	112.5	101.8	122.6	11月
x	x	95.0	76.0	116.1	174.1	98.2	78.8	92.8	91.9	98.0	107.1	104.4	117.5	99.8	101.6	12月
x	x	89.4	93.4	111.3	129.6	94.1	60.0	90.0	64.9	94.0	44.0	94.1	35.0	104.9	114.5	平成30年1月
87.9	148.2	94.6	110.7	103.7	109.9	98.3	76.5	91.8	73.0	97.7	47.6	94.7	42.5	109.5	127.4	2月
89.8	176.8	105.6	147.1	109.4	144.4	93.0	84.7	101.8	83.8	99.1	51.2	97.7	71.3	114.5	137.1	3月

事業所規模 30人以上 続き

賃金指数(きまって支給する給与)

区分	調査産業計	建設業	製造業	電気・ガス・熱供給・水道業	情報通信業	運輸業,郵便業	卸売業,小売業	金融業,保険業
平成23年平均	99.4	99.8	106.5	x	112.2	94.3	107.7	86.9
24	99.0	93.6	101.4	80.7	101.2	86.6	111.6	87.1
25	96.4	97.3	97.1	79.8	99.4	86.4	106.2	88.7
26	95.1	101.4	92.3	x	98.1	86.1	102.4	88.5
27	100.0	100.0	100.0	100.0	100.0	100.0	100.0	100.0
28	99.0	x	99.1	x	98.9	96.7	102.5	98.3
29	98.8	x	101.3	x	98.1	92.3	104.1	91.7
平成29年3月	98.4	x	102.6	x	95.8	89.9	99.7	91.7
4月	100.0	x	103.1	x	97.6	94.2	104.2	97.5
5月	97.9	x	99.6	x	96.8	88.2	105.8	90.4
6月	99.3	x	104.5	x	96.1	93.3	106.2	93.0
7月	100.0	x	105.3	x	96.3	91.3	104.0	96.3
8月	98.5	x	98.0	x	96.5	90.9	110.9	97.7
9月	98.6	x	104.2	x	92.2	91.6	105.5	87.1
10月	98.5	x	98.4	x	103.6	92.8	106.3	92.8
11月	98.3	x	98.8	x	105.3	93.8	102.5	87.9
12月	100.9	x	106.2	x	103.5	100.8	100.0	90.9
平成30年1月	90.3	x	99.0	x	102.4	90.1	109.8	90.4
2月	90.6	x	102.4	x	103.0	87.6	109.4	86.3
3月	92.1	x	101.8	x	100.8	88.5	108.0	88.9

常用雇用指数

区分	調査産業計	建設業	製造業	電気・ガス・熱供給・水道業	情報通信業	運輸業,郵便業	卸売業,小売業	金融業,保険業
平成23年平均	94.8	116.2	105.6	x	113.3	122.6	102.6	127.6
24	99.7	110.0	123.0	132.2	108.5	113.0	101.7	117.2
25	99.9	101.4	120.9	139.7	102.1	105.5	100.1	111.7
26	100.4	98.0	119.1	x	99.6	99.2	101.5	101.2
27	100.0	100.0	100.0	100.0	100.0	100.0	100.0	100.0
28	101.3	x	99.4	x	101.1	103.4	103.3	95.3
29	101.5	x	92.7	x	102.1	103.9	106.5	95.4
平成29年3月	99.9	x	93.9	x	101.2	103.8	102.9	94.9
4月	101.8	x	94.2	x	103.1	106.4	104.5	96.0
5月	101.1	x	93.8	x	103.4	103.0	104.7	96.4
6月	101.8	x	97.4	x	102.8	103.9	105.5	95.8
7月	102.0	x	97.5	x	102.6	103.2	106.2	94.9
8月	101.2	x	87.5	x	101.9	103.5	107.2	95.3
9月	102.5	x	97.8	x	101.8	103.5	107.5	96.4
10月	101.4	x	84.1	x	101.9	103.9	107.9	96.4
11月	101.4	x	86.5	x	101.8	103.7	108.5	95.3
12月	103.0	x	97.3	x	101.5	106.1	110.3	96.0
平成30年1月	103.5	x	110.9	x	100.8	106.1	110.1	94.8
2月	100.0	x	112.6	x	100.8	106.2	110.7	95.0
3月	99.6	x	116.3	x	100.8	106.2	107.9	94.2

(H27年平均 = 100)

不動産業, 物品 賃貸業	学術研究, 専 門・技術サービ ス業	宿泊業, 飲食 サービス業	生活関連サービ ス業, 娯楽業	教育, 学習支援 業	医療, 福祉	複合サービス業	サービス業(他 に分類されない もの)	区 分
141.1	94.8	111.1	74.8	133.1	90.2	101.4	111.3	平成23年平均
x	94.6	98.9	74.0	127.0	94.7	92.5	111.1	24
x	95.7	98.6	91.1	106.6	94.4	x	105.7	25
x	102.7	96.2	102.5	93.2	95.4	x	100.7	26
100.0	100.0	100.0	100.0	100.0	100.0	100.0	100.0	27
98.7	98.0	106.0	97.7	97.9	99.0	103.8	106.1	28
x	98.5	112.1	102.3	101.0	98.2	101.0	107.7	29
x	98.2	112.3	95.4	101.2	99.2	107.0	103.9	平成29年3月
x	96.6	116.0	98.8	101.2	99.8	92.9	109.9	4月
x	101.8	121.8	105.8	96.9	97.1	99.1	106.2	5月
x	99.5	112.0	96.6	99.5	97.9	103.5	108.6	6月
x	96.2	113.3	106.5	103.4	97.7	105.3	107.8	7月
x	101.6	117.5	106.7	102.0	95.6	99.2	106.8	8月
x	97.6	106.3	108.3	101.1	97.8	109.0	108.6	9月
x	99.3	107.8	108.5	102.3	97.5	95.9	109.1	10月
x	97.5	110.8	108.0	101.3	97.6	96.6	107.4	11月
x	95.6	112.9	106.6	105.2	100.7	108.2	110.5	12月
x	85.3	108.9	115.7	105.2	81.0	93.8	115.5	平成30年1月
91.9	87.1	104.3	118.5	108.2	80.8	94.2	122.4	2月
94.3	92.9	108.2	116.9	108.6	83.6	99.7	122.0	3月

(H27年平均 = 100)

不動産業, 物品 賃貸業	学術研究, 専 門・技術サービ ス業	宿泊業, 飲食 サービス業	生活関連サービ ス業, 娯楽業	教育, 学習支援 業	医療, 福祉	複合サービス業	サービス業(他 に分類されない もの)	区 分
60.3	124.0	88.0	94.3	105.5	80.7	54.9	102.8	平成23年平均
x	112.7	93.6	95.0	105.1	90.2	40.4	105.4	24
x	107.7	98.8	95.6	103.7	93.6	x	103.5	25
x	101.7	101.0	97.6	102.1	97.7	x	103.5	26
100.0	100.0	100.0	100.0	100.0	100.0	100.0	100.0	27
107.3	100.3	105.1	104.8	100.8	101.2	83.8	100.1	28
x	100.0	108.1	104.0	96.5	102.1	93.5	100.1	29
x	100.1	105.1	100.0	94.5	100.8	91.3	99.1	平成29年3月
x	99.9	103.8	103.1	98.4	103.3	93.8	99.3	4月
x	99.8	106.4	103.7	94.8	102.5	93.6	99.8	5月
x	99.9	106.5	102.9	93.9	102.8	93.3	100.3	6月
x	99.8	108.3	106.1	93.8	102.7	93.9	100.1	7月
x	99.8	108.9	103.9	95.8	102.3	93.0	99.8	8月
x	99.8	113.2	104.7	96.1	101.9	92.3	100.6	9月
x	99.8	114.2	103.7	96.5	102.4	92.3	100.3	10月
x	100.2	110.3	103.9	96.6	102.1	92.3	100.2	11月
x	100.2	106.4	104.2	96.6	102.1	92.9	101.6	12月
x	94.9	106.8	103.3	95.7	102.9	92.9	102.4	平成30年1月
61.3	94.9	105.2	103.6	94.4	102.7	93.2	103.1	2月
63.2	95.5	104.0	101.0	92.8	102.3	93.2	103.3	3月

高知県の主要統計

人 口 動 態

資料：厚生労働省ホームページ
03-5253-1111

(単位：人・組)

	出生数	死亡数	死産数	婚姻件数	離婚件数
平成 25 年	5 266	10 243	124	3 257	1 442
26	5 015	9 984	149	3 116	1 364
27	5 052	10 020	111	3 057	1 356
28	4 779	10 305	106	2 916	1 228
29	4 837	10 150	101	2 869	1 271
平成 29 . 10	386	836	10	193	104
11	413	848	6	263	90
12	p) 427	p) 942	p) 8	p) 266	p) 99
平成 30 . 1	p) 418	p) 1 130	p) 12	p) 179	p) 102
2	p) 389	p) 1 027	p) 13	p) 283	p) 111
3	p) 404	p) 906	p) 8	p) 248	p) 147

職 業 紹 介 状 況

資料：高知労働局職業安定部
885-6051

(単位：件・人)

	1) 一般（学卒を除く）労働者					2) 日雇労働者	
	新規求職 申込件数	月間有効 求職者数	新規求人数	月間有効 求人数	就職件数	前月繰越有 効求職者数	就労実人員
平成 25 年度	48 672	201 647	60 469	152 748	17 180 (1,115)
26	44 837	182 701	59 662	153 683	15 892 (976)
27	43 073	173 334	65 380	170 347	15 480 (1,011)
28	40 005	161 609	69 137	182 838	14 908 (1,024)
29	38 394	155 094	68 848	186 462	14 176 (932)
平成 29 . 11	2 639	11 977	5 454	15 606	974 (78)	} 200	} 350
12	2 368	11 369	5 343	15 405	957 (70)		
平成 30 . 1	3 478	12 003	6 822	16 280	933 (61)		
2	3 261	12 462	6 000	16 937	1 163 (93)		
3	3 945	13 791	6 306	17 420	1 897 (91)
4	4 168	13 828	6 458	16 485	1 536 (78)

(注) () は県外就職件数で内数として表示した。

1) について、パートタイムを含む。

2) について、平成22年度より四半期集計に変更。

P4の各月別有効求人倍率は季節調整値であり、原数値での計算とは一致しない。

雇 用 保 険 (失 業 給 付) 状 況

資料：高知労働局職業安定部
885-6051

(単位：件・人・千円)

	一般（特例・高齢を除く）雇用保険					日雇雇用保険	
	事業主都合離職数	初回受給者数	受給者実人員	支給終了者数	給付総額	受給者実人員	給付総額
平成 25 年度	3 321	10 203	3 912	7 573	5 485 358	154	96 410
26	3 045	9 121	3 418	6 801	4 752 757	152	94 236
27	2 764	8 753	3 249	6 689	4 507 468	151	94 488
28	2 420	8 225	2 956	6 132	4 095 857	144	7 387
29	2 457	7 900	2 828
平成 29 . 11	158	578	2 772	511	344 964	135	7 106
12	149	500	2 581	474	305 407	137	6 282
平成 30 . 1	191	536	2 616	459	318 501	135	7 574
2	188	575	2 538	431	280 261	135	5 995
3	202	539	2 534	482	312 596	135	6 985
4	429	656	2 602	353	271 609	136	5 985

(注) 受給者実人員の年度の数値は、月平均を掲載。

新設住宅：利用関係別戸数

資料：国土交通省総合政策局
03-5253-8111

(単位：戸)

	全 国	四 国	高 知 県				
			計	持 家	貸 家	給与住宅	分譲住宅
平成 25 年度	980 025	23 958	3 612	1 903	1 009	76	624
26	880 470	19 226	2 755	1 501	757	13	484
27	920 537	20 038	2 722	1 445	870	11	396
28	974 137	22 109	3 116	1 590	1 057	24	445
29	946 396	22 509	3 255	1 526	1 198	69	462
平成 29 . 11	84 703	1 896	271	162	88	-	21
12	76 751	1 933	274	133	71	45	25
平成 30 . 1	66 358	1 464	232	106	106	-	20
2	71 663	1 451	130	80	21	7	22
3	69 616	1 706	234	135	77	-	22
4	84 226	1 468	223	105	37	-	81

用語の定義：持家………建築主が自分で居住する目的で建築するもの
 貸家………建築主が賃貸する目的で建築するもの
 給与住宅…会社、官公署、学校等がその社員、職員、教員等を居住させる目的で建築するもの
 分譲住宅…建て売り又は分譲の目的で建築するもの

大型小売店販売状況

資料：四国経済産業局ホームページ
087-811-8509

(単位：百万円)

	店舗数	総 合	衣 料 品	身の回り品	飲 食 料 品	家 庭 用 品	その他の商品	食堂・喫茶
平成 25 年	24	72 950	12 203	2 789	45 516	2 038	9 550	96
26	24	72 363	11 452	2 748	45 719	1 954	9 511	96
27	24	71 971	10 938	2 946	46 045	1 932	9 010	96
28	24	71 527	10 527	2 788	46 546	1 926	8 636	94
29	24	70 599	10 019	2 523	46 394	1 930	8 745	95
平成 29 . 4	24	5 533	874	206	3 569	152	663	8
平成 29 . 11	24	5 660	895	177	3 687	166	642	6
12	24	7 894	998	245	5 118	220	1 193	10
平成 30 . 1	24	6 018	915	223	3 923	172	696	6
2	24	5 167	580	145	3 597	143	644	6
3	24	r) 5 876	r) 862	r) 237	r) 3 827	r) 167	r) 705	9
4	24	5 465	802	187	3 535	168	698	8

(注) 毎年3月頃、年間補正により前年の確報値は修正される場合がある。

電 力 需 要 実 績

資料：経済産業省 資源エネルギー庁 電力・ガス事業部 電力市場整備室
03-3501-1748

(単位：千kWh)

	総 計	特 別 高 圧	高 圧	低 圧
平成 28 年度	4 288 586	466 041	1 745 378	2 077 167
平成 29 . 9	362 322	37 701	147 509	177 112
10	319 082	39 444	136 182	143 456
11	317 684	38 662	130 444	148 578
12	375 197	40 636	147 473	187 088
平成 30 . 1	437 607	39 543	148 683	249 381
2	402 988	36 892	140 077	226 019

(注) 電力自由化に伴い、平成28年4月分以降から四国電力㈱がデータの公表をされなくなったため、資源エネルギー庁のデータを利用する。

金融機関別預金残高

資料: 日本銀行高知支店ホームページ
822-0001

(単位: 百万円)

	高 知 県		
	1) 国内銀行	信用金庫・信用組合	2) 農漁協ほか
平成 24 年度末	2 528 713	810 069	1 080 476
25	2 529 370	846 635	1 087 586
26	2 580 509	877 426	1 096 497
27	2 590 566	899 985	1 110 274
28	2 628 211	915 292	1 130 953
平成 29 . 11	2 672 105	926 130	1 145 625
12	2 692 307	935 454	1 154 897
平成 30 . 1	2 634 629	932 946	1 149 248
2	2 629 223	935 061	1 150 573
3	2 689 032	937 745	...
4	2 693 714	946 749	...

(注) 1) 国内銀行は都銀・地銀・信託・第2地方銀行協会加盟行
2) 農漁協ほかは農協・漁協・商工中金・労働金庫・信漁連

金融機関別貸出残高

資料: 日本銀行高知支店ホームページ
822-0001

(単位: 百万円)

	高 知 県		
	1) 国内銀行	信用金庫・信用組合	2) 農漁協ほか
平成 24 年度末	1 467 596	159 942	415 853
25	1 476 484	150 263	408 171
26	1 508 176	147 441	396 816
27	1 515 326	141 876	386 733
28	1 528 837	142 783	377 406
平成 29 . 11	1 505 841	141 630	366 606
12	1 527 914	142 298	366 549
平成 30 . 1	1 518 273	142 013	364 315
2	1 528 052	142 088	364 291
3	1 524 488	144 996	...
4	1 504 335	143 564	...

(注) 1) 国内銀行は都銀・地銀・信託・第2地方銀行協会加盟行
2) 農漁協ほかは農協・漁協・商工中金・労働金庫・日本政策金融公庫・信漁連

日本銀行券受払高

資料: 日本銀行高知支店ホームページ
822-0001

(単位: 高知県 百万円、全国 億円)

	高 知 県			全 国		
	受	払	受(△)・払超	受	払	受(△)・払超
平成 25 年	234 332	422 514	188 181	563 852	598 750	34 898
26	229 924	439 953	210 028	568 036	597 422	29 387
27	202 519	436 165	233 645	560 940	614 422	53 482
28	160 758	413 085	252 327	553 272	593 585	40 312
29	143 508	404 193	260 685	548 062	590 614	42 553
平成 29 . 12	8 439	60 721	52 282			
平成 30 . 1	17 937	19 718	1 780			
2	9 216	30 946	21 730			
3	11 676	32 437	20 760			
4	8 919	36 450	27 530			
5	16 410	29 147	12 736			

(注) 日本銀行高知支店の公表にあわせ、受を(△)に変更した。

企 業 倒 産 状 況

資料: (株)東京商工リサーチ高知支店
822-0016

(単位: 百万円)

	件 数			負 債 総 額		
	総 数	法的整理	任意整理	総 数	法的整理	任意整理
平成 25 年度	42	27	15	9 877	5 756	4 121
26	47	41	6	9 465	8 623	842
27	31	24	7	4 774	3 891	883
28	32	23	9	7 009	6 123	886
29	32	26	6	6 063	5 506	557
平成 29 . 12	2	2	-	389	389	-
平成 30 . 1	4	4	-	2 256	2 256	-
2	5	3	2	1 051	696	355
3	2	1	1	462	290	172
4	1	1	-	10	10	-
5	1	1	-	10	10	-

※負債1,000万円以上

信 用 保 証 協 会 保 証 状 況

資料: 高知県信用保証協会
823-3261

(単位: 百万円)

	保 証 申 込		保 証 承 諾		1) 保 証 債 務 残 高		代 位 弁 済 (元 利)	
	件 数	金 額	件 数	金 額	件 数	金 額	件 数	金 額
平成 25 年度	4 068	53 587	3 819	48 931	15 114	150 219	239	2 615
26	4 025	52 684	3 771	48 578	14 832	145 057	179	1 733
27	3 679	50 330	3 487	46 694	14 303	139 298	177	1 216
28	3 064	40 465	2 933	38 657	13 181	126 084	186	1 971
29	2 806	36 672	2 683	34 766	12 209	116 333	146	1 500
平成 29 . 12	281	3 975	279	4 078	12 452	117 774	14	264
平成 30 . 1	164	2 070	154	1 833	12 377	116 730	11	61
2	218	2 836	211	2 827	12 274	115 781	10	132
3	260	4 301	267	4 373	12 209	116 333	22	242
4	209	2 226	174	1 679	12 096	114 540	4	7
5	235	3 215	216	2 948	11 993	113 149	19	156

(注) 1) は年度末及び月末の数字である。

手 形 交 換 高 及 び 不 渡 手 形

資料: 高知手形交換所
823-3228

(単位: 枚・千円・人)

	手形交換高 (A)		不渡手形実数 (B)		% (B / A)		取 引 停 止 処 分			う ち 資 金 不 足		
	枚 数	金 額	枚 数	金 額	枚 数	金 額	人員	枚数	金 額	人員	枚数	金 額
平成 25 年度	326 624	339 416 613	431	658 514	0.13	0.19	20	98	64 257	18	92	53 697
26	299 894	335 428 133	216	180 415	0.07	0.05	7	28	40 137	7	28	40 137
27	281 806	314 418 777	95	142 260	0.03	0.05	7	15	17 249	7	15	17 249
28	262 889	299 933 726	251	209 528	0.10	0.07	10	32	20 949	9	24	16 798
29	241 998	277 714 966	109	163 731	0.05	0.06	13	34	37 497	10	28	18 378
平成 29 . 12	16 861	18 408 606	7	3 350	0.04	0.02	1	1	600	1	1	600
平成 30 . 1	23 136	28 471 525	16	34 616	0.07	0.12	1	1	217	-	-	-
2	19 271	21 976 369	29	22 015	0.15	0.10	2	8	3 172	2	8	3 172
3	16 149	17 598 413	10	5 821	0.06	0.03	2	3	2 233	2	3	2 233
4	19 215	23 873 161	12	25 019	0.06	0.10	-	-	-	-	-	-
5	24 590	28 670 387	25	17 341	0.10	0.06	1	1	16	1	1	16

気 象

資料：高知地方気象台「高知県の気象」
822-8882

(単位：気温 ℃、降水量 mm、日照時間 時間)

	高 知			宿 毛			清 水			室 戸 岬		
	平均 気温	降 水 量	日照時間	平均 気温	降 水 量	日照時間	平均 気温	降 水 量	日照時間	平均 気温	降 水 量	日照時間
平成 25 年	17.3	2 327.0	2 372.9	17.2	1 511.5	2 347.3	18.3	2 141.0	2 442.5	16.9	1 944.0	2 362.1
26	17.0	3 658.5	2 095.0	16.9	2 385.5	2 001.5	18.1	2 695.5	2 149.3	16.5	2 709.5	2 237.9
27	17.5	2 966.5	2 098.4	17.5	2 321.0	2 010.5	18.5	3 030.0	2 087.7	17.0	2 643.0	2 143.7
28	18.1	2 823.0	2 096.7	18.2	2 675.5	2 113.1	19.2	3 063.5	2 198.2	17.6	3 537.0	2 193.5
29	17.1	2 022.0	2 218.3	17.2	2 045.5	2 180.3	18.1	2 827.0	2 269.3	16.5	2 306.5	2 308.9
平成 29 . 11	12.9	54.5	160.8	13.6	114.5	147.5	15.3	112.5	155.2	14.0	163.5	171.7
12	6.8	37.5	194.9	7.6	58.5	152.7	8.8	77.5	185.9	7.9	65.5	201.9
平成 30 . 1	5.4	96.5	208.2	6.4	62.0	143.7	7.5	155.5	180.1	6.4	138.5	195.9
2	5.8	108.0	183.0	6.5	85.0	155.4	7.9	84.5	176.0	6.4	97.5	183.8
3	12.9	226.0	220.5	12.8	222.0	214.3	14.5	252.0	219.6	12.4	253.5	216.2
4	17.3	201.0	230.8	17.1	95.5	231.3	18.2	79.0	241.5	16.5	86.5	247.5

(注) 「」は、統計を行う対象資料が許容範囲で欠けているが、上位の統計を用いる際は一部の例外を除いて正常値(資料が欠けていない)と同等に扱う(準正常値)。
「」は、統計を行う対象資料が許容範囲を超えて欠けている(資料不足値)。

青果物の卸売数量及び価格(高知市中央卸売市場)

資料：高知市卸売市場 市場課
883-1173

(単位：数量 t、価格 1kg当たり円)

	野 菜 計		だ い こ ん		キ ャ ベ ツ		ね ぎ		き ゅ う り		な す		ト マ ト		果 実 計		温 室 メ ロ ン	
	数 量	価 格	数 量	価 格	数 量	価 格	数 量	価 格	数 量	価 格	数 量	価 格	数 量	価 格	数 量	価 格	数 量	価 格
平成 24 年	37 912	245	3 314	86	4 122	91	826	511	3 152	311	2 177	313	1 705	500	17 555	325	664	691
25	38 577	245	3 619	90	4 169	111	794	513	3 134	288	2 127	307	1 826	457	17 194	327	660	671
26	37 928	241	3 705	81	4 002	102	774	481	2 819	307	2 045	318	1 807	420	16 145	343	631	723
27	37 486	267	3 569	92	3 904	122	728	599	2 744	328	1 566	355	1 809	482	15 085	378	556	815
28 年度	36 083	283	3 919	108	3 703	125	763	682	2 735	305	1 471	360	1 990	476	14 907	398	582	767
平成 29 . 11	3 218	286	403	119	318	122	68	779	203	452	116	530	139	496	1 299	325	21	1 034
12	3 261	347	346	138	310	186	98	782	273	485	93	598	148	571	1 616	454	66	1 022
平成 30 . 1	2 583	331	235	151	243	235	60	968	300	402	124	419	137	386	1 008	373	24	749
2	2 748	324	232	153	262	301	64	1 153	265	308	104	473	110	437	1 327	353	24	959
3	3 118	258	281	117	301	152	59	637	317	237	150	408	159	449	1 299	383	23	1 213
4	3 176	236	324	84	364	103	43	574	310	163	213	320	170	476	922	424	44	872

(注) 月別の数値については概数であり、修正の場合も有り得る。
平成27.12月までは中国四国農政局高知支局より資料提供。 28年より年度集計に変更。

旅 客

資料：JR四国高知企画部 822-8101 土佐くろしお鉄道(株) 0880-35-5240

とさでん交通(株) 運輸事業戦略部 電車事業推進課 833-7120 とさでん交通(株) 運輸事業戦略部 乗合事業推進課 833-7132

高知空港事務所 863-2621 県高知土木事務所 882-8171

	旅 客							
	1) 鉄 道						電 車	2) バ ス
	5) J R 四 国	く ろ し お 鉄 道			ご め ん ・ な は り 線			
中 村 線		宿 毛 線	ご め ん ・ な は り 線					
平成 25 年	5 123 667	409 412	261 193	1 299 708		5 913 372	3 698 231	
26	5 170 541	390 862	263 696	1 307 332		5 851 597	3 543 906	
27	5 486 986	382 192	269 418	1 273 391		6 019 549	3 381 332	
28	5 459 045	368 303	274 463	1 234 831		6 141 031	3 344 596	
29	5 431 712	373 115	267 088	1 224 644		6 088 063	3 071 301	
平成 29 . 12	435 216	30 009	20 230	91 919		483 663	242 163	
平成 30 . 1	447 097	27 257	21 533	98 313		484 754	224 487	
2	371 573	25 441	18 503	88 423		449 624	216 952	
3	405 915	27 624	27 624	85 394		536 646	261 908	
4	495 532	33 352	24 350	111 706		514 418	246 242	
5	500 629	

(注) 1) 線をまたがって乗車した場合は重複計上となっている。 2) 平成24年1月から平成26年9月まで、県内主要3社の定期を含めた乗合の数値を計上している。
5) 四国島外を含む。

自動車保有車両状況

資料：四国運輸局ホームページ
087-835-6351

(単位：台)

	総数	貨物用						乗合		乗用			特種(殊)用途用			二輪	
		普通	小型		被けん引	軽		普通	小型	普通	小型	軽四	普通	小型	大型特殊	小型	軽
			四輪	三輪		四輪	三輪										
平成 25 年度末	558 880	12 536	19 676	10	393	106 190	31	534	835	79 580	122 836	184 539	8 025	1 382	1 639	9 263	11 411
26	560 502	12 625	19 431	9	410	104 476	31	509	849	80 016	119 618	190 806	7 980	1 352	1 645	9 374	11 371
27	560 414	12 697	19 161	9	431	102 674	29	500	849	81 065	116 985	194 083	7 997	1 363	1 645	9 591	11 335
28	561 611	12 757	18 962	8	441	101 136	27	513	851	83 466	115 267	196 118	7 944	1 389	1 626	9 800	11 306
29	562 696	12 805	18 918	9	453	99 832	27	516	841	86 012	113 039	197 982	7 970	1 381	1 619	9 979	11 313
平成 29 . 11	567 663	12 816	18 999	9	452	101 663	27	523	835	85 434	114 564	199 648	7 966	1 390	1 633	10 122	11 582
12	567 770	12 821	18 990	9	453	101 596	27	517	836	85 622	114 380	199 809	7 964	1 392	1 630	10 150	11 574
平成 30 . 1	568 100	12 838	18 990	9	452	101 501	27	519	836	85 866	114 307	200 064	7 965	1 388	1 630	10 150	11 558
2	567 977	12 828	18 990	9	452	101 329	27	516	839	86 026	114 096	200 257	7 974	1 389	1 625	10 109	11 511
3	562 696	12 805	18 918	9	453	99 832	27	516	841	86 012	113 039	197 982	7 970	1 381	1 619	9 979	11 313
4	564 537	12 841	18 943	9	453	100 138	27	519	839	86 269	112 962	199 130	7 961	1 376	1 621	10 063	11 386

交通事故件数及び死傷者数

資料：県警察本部交通企画課
826-0110

(単位：人・件)

	死傷者			事故件数										1) 飲酒事故件数
	総数	死者	負傷者	総数	酒酔い	最高速度違反	信号無視	右左折違反	追越し違反	前方不注意	その他	(うち)無免許運転		
平成 25 年	3 352	42	3 310	2 959	2	9	125	114	40	753	1 916	11	19	
26	3 043	41	3 002	2 690	3	10	82	170	32	634	1 759	10	19	
27	2 762	30	2 732	2 391	-	6	85	173	30	536	1 561	6	17	
28	2 489	42	2 447	2 193	2	3	66	136	33	525	1 428	12	25	
29	2 029	29	2 000	1 790	18	4	55	87	21	406	1 199	3	15	
平成 29 . 12	156	3	153	141	-	-	3	4	2	32	100	1	1	
平成 30 . 1	137	4	133	129	-	-	6	9	2	33	79	-	2	
2	173	4	169	147	-	-	7	9	3	41	87	-	1	
3	143	0	143	134	-	-	5	11	1	20	97	1	1	
4	114	2	112	101	-	-	8	5	3	23	62	-	1	
5	169	0	169	157	-	1	10	9	4	26	107	-	3	

(注) 1) は、事故発生の第一原因のみでなく、原付以上のすべての酒気帯び運転を含む。
ただし、事故件数は物損事故を除く。

貨物輸送

(単位：旅客＝人 / 貨物＝船舶 t、航空 kg)

3) 航空		貨物				平成 25 年
		船舶(高知港)		4) 航空		
乗客	降客	移輸出	移輸入	発送	到着	
650 796		2 788 340	1 863 065	2 381 514	658 723	平成 25 年
668 355	664 998	2 912 009	1 820 647	2 719 070	785 420	26
666 323	665 770	2 779 813	1 959 288	2 941 909	736 489	27
640 412	705 256	2 838 037	1 835 602	2 861 230	682 687	28
734 233	740 884	2 550 287	633 394	29
54 408	62 221	248 046	202 615	249 930	60 191	平成 29 . 12
62 881	55 235	262 690	140 679	196 967	47 219	平成 30 . 1
56 658	57 779	190 369	47 066	2
65 841	65 692	225 230	53 667	3
55 136	57 798	227 696	44 457	4
64 584	62 769	250 848	43 732	5

(高速バス、空港連絡バスは除く。) 3) 旅客には通過客・国際線を含まない。H28.2から運賃無料の幼児を含む。 4) 貨物には郵便物を含まない。

高知県統計協会特別会員募集のご案内

高知県統計協会では、特別会員制度を設けております。ご入会いただいた会員には、下記区分により各種統計資料を無償配布するとともに、統計資料に関する優良図書をお貸しいたします。

1 配布資料

(1) A会員

刊行物名	発行時期	収録内容
統計高知	毎月 (年間12回)	最新の県内主要データ、最新の各種統計調査結果報告書を収録 高知県の主要指標、高知県推計人口及び人口動態、高知市消費者物価指数 高知県金融経済概況、鉱工業生産指数の動向、毎月勤労統計調査地方調査、 高知県の主要統計
高知県統計書	毎年	各分野にわたる統計データを収録した総合統計書 土地、気象、人口、労働、事業所、農業、林業、水産業、製造業及び鉱業、 建設及び住居、電気、ガス及び水道、運輸及び通信、商業、貿易及び観光、通貨及び金融、 家計及び物価、賃金、社会保障、県民経済計算及び生産指数、国税及び地方財政、 公務員及び選挙、教育、文化及び宗教、医療及び衛生、警察及び司法、 災害、事故及び公害
県勢の主要指標	毎年	各分野における都道府県別の順位と、高知県内市町村別の主要データを収録 自然環境、人口・世帯、経済基盤、財政、学校教育、社会教育・文化・スポーツ、労働、 家計、居住環境、社会保障、健康・医療、安全
高知県のすがた	毎年	地図・グラフ・主要統計表で県勢を見やすく表したパンフレット
高知市消費者物価指数年報	毎年	物価の変動を時系列で測定し、収録
毎月勤労統計調査地方調査年報	毎年	前年における高知県の雇用、賃金、労働時間の変動状況を収録
高知県の工業	実施年の翌年	工業統計調査結果を収録 事業者数、従業者数、製造品出荷額等
学校基本調査報告書	毎年	5月に実施した学校基本調査結果を収録 学校数、児童生徒数、教員数、卒業後の状況等
高知県の商業	実施年の翌年	商業統計調査結果
高知県の漁業	5年毎	漁業センサスの結果

(2) B会員には「統計高知」のみを配布します。

2 会費

年額 A会員 17,000円

B会員 8,000円

※どちらも郵送料込みの金額です。(毎年4月1日から翌年の3月31日まで)

【お問い合わせ先】

〒780-8570 高知市丸ノ内1丁目2-20

高知県総務部統計分析課内

高知県統計協会 担当 島田、北村、濱田

TEL 088-823-9344

FAX 088-823-9257

平成30年度の統計刊行物一覧表

刊行物名	収録内容	周期	刊行時期	担当
統計高知	最新の県内主要データ、最新の各種統計調査結果報告を掲載	月	毎月20日	統計普及
県民経済計算報告	平成27年度の県経済を生産・分配・支出の3面から把握し、規模や構造を明らかにする	年	刊行済 (30年5月)	統計分析第二
高知県の工業	平成29年工業統計調査結果 (平成28年実績)	年	30年7月 (予定)	経済統計
毎月勤労統計調査 地方調査年報	平成29年の雇用・給与・労働時間の毎月の変動及び年平均の結果を掲載	年	30年10月	統計分析第一
高知県統計書	各分野にわたる統計データを収録した総合統計書	年	30年12月	統計普及
高知県のすがた	地図・グラフ・主要統計表で県勢を見やすく表したパンフレット	年	31年3月	統計普及
県勢の主要指標	都道府県・県内市町村の主要データを順位を付して収録	年	31年3月	統計普及
高知市消費者物価指数年報	平成30年平均の高知市消費者物価指数	年	31年3月	経済統計
学校基本調査報告書	平成30年度の学校に関する基本的事項を掲載	年	31年3月	人口・社会統計