



STATISTICS KOCHI

統計高知

統計インフォメーション

- ◆ 令和元年度高知県統計グラフコンクールの入賞作品が決定しました



高知県総務部統計分析課
高知県統計協会



目次

統計資料

- 高知県の主要指標 2
- 高知県推計人口及び人口動態
 - ・令和元年10月1日現在の結果概要 4
 - 〈統計表一覧〉男女別、年齢別・割合(3区分)、世帯数 6
 - 男女別、年齢別(5歳階級) 8
 - 自然動態、社会動態 13
- 高知県金融経済概況〈令和元年11月公表〉 14
- 高知市消費者物価指数〈令和元年9月分〉 18
- 鉱工業生産指数の動向〈令和元年8月〉 26
- 毎月勤労統計調査地方調査〈令和元年8月分(速報)〉 30
- 毎月勤労統計調査地方調査〈令和元年7月分(確報)〉—抜粋— 43

高知県の主要統計 44

統計インフォメーション

- 令和元年度高知県統計グラフコンクールの入賞作品が決定しました 50

その他

- 高知県統計協会特別会員募集のご案内 55
- 令和元年度の統計刊行物一覧表 56

＜利用者のために＞

- | | |
|---|--|
| <p>1 統計表によっては、端数処理の関係で総計と内訳の合計が一致しない場合があります。</p> <p>2 特に注意書きのない限り、統計表の「年」は暦年(1月～12月)、「年度」は会計年度(4月～翌年3月)を示します。</p> <p>3 人口については、平成27年国勢調査人口速報集計(平成27年10月1日現在)結果をもとに、平成27年11月1日まで遡及し、各月1日現在の推計人口を掲載しています。</p> | <p>4 表中の符号は、つぎのとおりです。</p> <p>「△」…減少またはマイナス数値</p> <p>「0」…単位未満(表章単位に満たないもの)</p> <p>「—」…皆無(該当数値がないもの)</p> <p>「…」…不詳(数値が得られないもの)</p> <p>「x」…数値が秘匿されているもの</p> <p>「p」…暫定数値・速報数値</p> <p>「r」…訂正数値・確定数値</p> |
|---|--|

高 知 県 の

	人 口						世 帯 数
	総 数	男	女	15歳未満	15～64歳	65歳以上	
	人	人	人	人	人	人	世帯
平成 26年(度)	735 125	345 559	389 566	86 268	414 011	234 846	319 555
27	* 728 276	* 342 672	* 385 604	* 84 728	* 404 527	* 239 021	* 319 011
28	720 907	339 274	381 633	82 865	396 254	241 788	318 939
29	713 465	335 998	377 467	81 058	388 503	243 904	318 753
30	705 880	332 650	373 230	79 454	381 483	244 943	318 352
平成 30 . 10	705 880	332 650	373 230	79 454	381 483	244 943	318 352
11	705 430	332 501	372 929	79 337	381 147	244 946	318 509
12	704 990	332 311	372 679	79 728	380 693	245 019	318 346
平成 31 . 1	704 546	332 132	372 414	79 127	380 297	245 122	318 198
2	703 534	331 616	371 918	78 997	379 486	245 051	317 841
3	702 827	331 357	371 470	78 872	378 838	245 117	317 531
4	700 059	329 929	370 130	78 485	376 396	245 178	316 926
令和 元 . 5	700 154	330 125	370 029	78 387	376 513	245 254	318 265
6	699 522	329 896	369 626	78 305	376 154	245 063	318 264
7	699 161	329 691	369 470	78 156	375 932	245 073	318 109
8	698 617	329 461	369 156	78 005	375 520	245 092	318 215
9	698 121	329 227	368 894	77 871	375 078	245 172	318 004
10	697 674	328 988	368 686	77 730	374 616	245 328	318 030
備 考	年の時系列は各年10月1日現在、月の時系列は各月1日現在の推計値(平成27年国勢調査確定値基準)。 但し、* が付与されている数値は、国勢調査の結果。						
資 料 出 所	高 知 県 統 計 分 析 課						
関 連 ペ ー ジ	4～13						

	物 価	賃 金			労 働		
	2) 消費者物価 指数(高知市)	調査産業計 平均賃金	3) 賃 金 指 数		3) 調査産業計 雇用指数	有 効 求 人 倍 率	就 職 率
			名 目	実 質			
		円				倍	%
平成 26年(度)	98.9	295 001	95.7	97.0	100.6	0.84	35.4
27	100.0	300 281	100.0	100.0	100.0	0.98	35.9
28	99.9	294 241	98.1	98.2	102.0	1.13	37.3
29	100.5	301 653	100.4	99.6	104.2	1.20	36.9
30	101.0	1.27	37.5
平成 30 . 10	101.5	229 009	76.3	74.8	106.9	1.29	38.9
11	101.4	238 068	79.3	77.7	106.8	1.25	35.0
12	101.0	464 047	154.7	152.4	107.9	1.24	39.6
平成 31 . 1	101.4	236 562	78.8	77.3	107.2	1.23	27.5
2	101.3	230 584	76.8	75.4	106.8	1.26	33.7
3	101.2	238 207	79.4	78.1	106.5	1.29	52.4
4	101.3	236 521	78.8	77.4	108.3	1.27	29.9
令和 元 . 5	101.4	237 246	79.1	77.5	107.0	1.26	40.6
6	101.2	410 027	136.6	134.3	107.8	1.33	39.5
7	101.3	r)276 226	r)92.1	r)90.4	r)106.9	1.32	32.6
8	101.3	p)231 239	p)77.1	p)75.7	P)105.5	1.29	33.8
9	101.7	1.31	36.1
10
備 考	総合指数	「毎月勤労統計調査」(事業所規模5人以上)			季節調整値 (年度平均は実数)		
資 料 出 所	総務省統計局	高知県統計分析課			高知労働局 職業安定課		
関 連 ペ ー ジ	18～25	30～43			44		

主 要 指 標

指数：1)、2)、3) 平成27年=100

商 鉱 工 業				電 力 需 要	国 内 銀 行 の 預 貸 金 合 計		
1) 鉱工業生産指数			大型小売店 販売状況	高圧・低圧 総 計	預 金 残 高	貸 出 残 高	
総 合	鉱 業	製 造 工 業					
			百万円	千kWh	百万円	百万円	
99.2	102.0	99.1	72 363	…	2 580 509	1 508 176	平成 26 年(度)
100.0	100.0	100.0	71 971	…	2 590 566	1 515 326	27
100.9	94.5	101.1	71 527	4 288 586	2 628 211	1 528 837	28
104.2	95.7	104.4	70 599	4 352 507	2 689 032	1 524 488	29
103.1	97.2	103.3	70 779	4 144 156	2 705 262	1 560 793	30
102.9	102.1	102.6	5 889	313 290	2 637 877	1 517 602	平成 30 . 10
103.9	99.1	104.0	5 721	306 481	2 664 534	1 525 021	11
108.7	100.4	109.0	7 789	339 481	2 687 571	1 543 187	12
101.5	88.5	101.8	5 943	409 207	2 642 440	1 535 427	平成 31 . 1
102.4	88.9	102.8	5 073	355 894	2 640 848	1 547 904	2
93.0	100.3	93.0	5 864	344 264	2 705 262	1 560 793	3
97.1	98.8	97.0	5 488	319 188	2 726 520	1 552 195	4
102.3	89.6	102.6	5 652	317 576	2 721 208	1 546 741	令和 元 . 5
102.1	91.8	102.4	5 588	301 740	2 766 199	1 552 214	6
106.1	96.4	106.4	5 736	340 984	2 709 680	1 548 421	7
111.5	95.5	111.7	5 919	…	2 733 437	1 556 784	8
…	…	…	5 857	…	2 688 277	1 541 117	9
…	…	…	…	…	…	…	10

季節調整済指数(年平均は原指数)		四国電力のデータが公表されなくなった為変更	年別は年度末(3月末)残高 国内銀行=都銀・地銀・信託・第2地方銀行協会加盟行	備 考
高 知 県 統 計 分 析 課	四国経済産業局	資源エネルギー庁	日本銀行 高知支店	資 料 出 所
26～29	45	45	46	関 連 ペ ー ジ

青果物の卸売数量及び価格				自 動 車 保有台数	交 通 事 故				
野 菜 計		果 実 計			件 数	死 傷 者			
数 量	価 格	数 量	価 格	総 数		総 数	死 者	負 傷 者	
t	1kg当たり円	t	1kg当たり円	台	件	人	人	人	
37 928	241	16 145	343	560 502	2 690	3 043	41	3 002	
37 486	267	15 085	378	560 414	2 391	2 762	30	2 732	
36 083	283	14 907	398	561 611	2 193	2 489	42	2 447	
36 793	271	14 030	402	562 696	1 790	2 029	29	2 000	
35 246	264	12 788	404	562 916	1 613	1 820	29	1 791	
3 452	284	1 210	352	567 508	152	177	2	175	
3 225	241	1 117	351	567 819	146	161	5	156	
3 087	271	1 512	433	567 800	147	167	4	163	
2 502	265	999	359	567 939	127	145	3	142	
2 477	249	1 225	370	568 084	126	137	2	135	
2 878	245	1 171	368	562 916	132	149	2	147	
3 187	251	917	435	564 463	132	143	2	141	
3 009	245	840	422	565 232	129	146	1	145	
2 709	249	801	427	566 327	110	122	2	120	
2 628	250	832	477	566 898	136	154	4	150	
2 842	267	944	475	567 450	121	139	4	135	
2 949	255	868	414	557 449	100	108	3	105	
…	…	…	…	…	146	168	6	162	

高知市中央卸売市場	年は年度末台数		備 考
高知市卸売市場 市場課	高知運輸支局	高知県警察本部交通企画課	資 料 出 所
48	49	49	関 連 ペ ー ジ



令和元年10月21日 公表
高知県総務部統計分析課
推計人口担当 088-823-9783 (直通)

高知県の推計人口 月報 (令和元年10月1日現在)

<人口>

	697,674 人	(男 328,988 人、女 368,686 人)
・前月差	△ 447 人	(男 △ 239 人、女 △ 208 人)
・前年同月差	△ 8,206 人	(男 △ 3,662 人、女 △ 4,544 人)

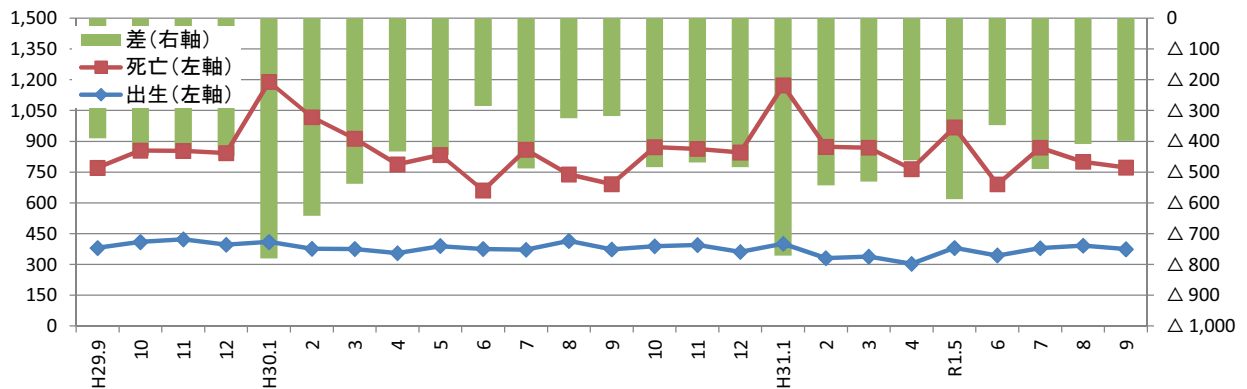
令和元年9月中の人口動態は447人の減少

○自然増減(出生と死亡の差)

9月中の出生数から死亡数を引いた自然増減は、398人の減少となった。

	出生数	死亡数	自然増減
男	203	401	△ 198
女	171	371	△ 200
総数	374	772	△ 398

自然増減の推移(人)



○社会増減(転入と転出の差)

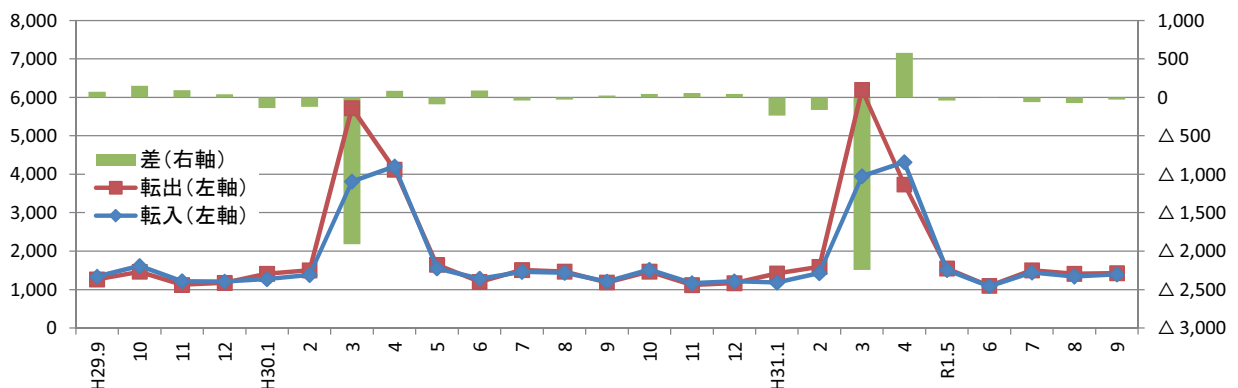
9月中の転入から転出を引いた社会増減は、49人の減少となった。

転入 ①=②+③	転入者		転出 ④=⑤+⑥	転出者		社会増減 ⑦=①-④	うち「転入者-転出者」 ⑧=②-⑤
	②	記載その他 ③		⑤	削除その他 ⑥		
1,416 人	1,396 人	20 人	1,465 人	1,426 人	39 人	△ 49 人	△ 30 人

※転入及び転出には、県外だけでなく県内市町村間の移動も含む。

[うち、男: △ 41人
女: △ 8人]

社会増減(⑧転入者-転出者)の推移(人)



〈参考：高知県の推計人口及び世帯数の推移〉

単位：人、世帯

年 月	総 数	男	女	世帯数
平成 18年	798,244	376,423	421,821	—
19年	790,576	372,322	418,254	—
20年	782,626	368,095	414,531	—
21年	776,277	365,108	411,169	—
22年	* 764,456 *	359,134 *	405,322 *	321,909
23年	756,390	355,136	401,254	322,052
24年	749,460	351,885	397,575	321,195
25年	742,481	348,861	393,620	320,444
26年	735,125	345,559	389,566	319,555
27年	* 728,276 *	342,672 *	385,604 *	319,011
28年	720,907	339,274	381,633	318,939
29年	713,465	335,998	377,467	318,753
30年	705,880	332,650	373,230	318,488
平成29年 10月	713,465	335,998	377,467	318,753
11月	713,170	335,881	377,289	318,931
12月	712,830	335,705	377,125	318,812
平成30年 1月	712,357	335,519	376,838	318,549
2月	711,423	335,098	376,325	318,186
3月	710,652	334,744	375,908	317,904
4月	708,182	333,474	374,708	316,958
5月	707,842	333,434	374,408	318,516
6月	707,303	333,218	374,085	318,599
7月	707,095	333,126	373,969	318,603
8月	706,555	332,925	373,630	318,580
9月	706,177	332,747	373,430	318,497
10月	705,880	332,650	373,230	318,488
11月	705,430	332,501	372,929	318,509
12月	704,990	332,311	372,679	318,346
平成31年 1月	704,546	332,132	372,414	318,198
2月	703,534	331,616	371,918	317,841
3月	702,827	331,357	371,470	317,531
4月	700,059	329,929	370,130	316,926
令和元年 5月	700,154	330,125	370,029	318,265
6月	699,522	329,896	369,626	318,264
7月	699,161	329,691	369,470	318,199
8月	698,617	329,461	369,156	318,215
9月	698,121	329,227	368,894	318,004
10月	697,674	328,988	368,686	318,030

(注1) *が付与された数値は国勢調査の結果です。年の時系列は各年10月1日現在(18～21年は10月31日現在)、月の時系列は各月1日現在の推計値です。

(注2) 平成18年から平成21年までの人口は住民基本台帳人口による調査結果です。

(注3) 人口及び世帯数は、国勢調査結果(平成22年11月から平成27年9月までは平成22年確定値、平成27年11月以降は平成27年確定値)を基礎とし、これに毎月の住民基本台帳等の増減数を加算した推計値です。

<年齢別(3区分)人口>

単位:人

	総数	男	女	15歳未満			15～64歳			65歳以上		
				総数	男	女	総数	男	女	総数	男	女
県計	697,674	328,988	368,686	77,730	39,781	37,949	374,616	186,357	188,259	245,328	102,850	142,478
市計	575,073	270,905	304,168	66,466	34,002	32,464	318,156	157,442	160,714	190,451	79,461	110,990
郡計	122,601	58,083	64,518	11,264	5,779	5,485	56,460	28,915	27,545	54,877	23,389	31,488
高知市	328,930	153,250	175,680	39,917	20,439	19,478	191,080	92,474	98,606	97,933	40,337	57,596
室戸市	11,996	5,714	6,282	863	441	422	4,976	2,614	2,362	6,157	2,659	3,498
安芸市	16,424	7,824	8,600	1,574	796	778	8,076	4,135	3,941	6,774	2,893	3,881
南国市	46,951	22,265	24,686	5,811	2,957	2,854	26,238	13,085	13,153	14,902	6,223	8,679
土佐市	25,967	12,649	13,318	2,822	1,508	1,314	13,575	7,032	6,543	9,570	4,109	5,461
須崎市	21,025	10,311	10,714	1,985	1,008	977	10,568	5,664	4,904	8,472	3,639	4,833
宿毛市	19,532	9,087	10,445	2,136	1,062	1,074	9,782	4,868	4,914	7,614	3,157	4,457
土佐清水市	12,388	5,753	6,635	917	467	450	5,155	2,509	2,646	6,316	2,777	3,539
四万十市	32,978	15,580	17,398	3,750	1,905	1,845	17,095	8,576	8,519	12,133	5,099	7,034
香南市	32,291	15,584	16,707	4,075	2,089	1,986	17,801	9,090	8,711	10,415	4,405	6,010
香美市	26,591	12,888	13,703	2,616	1,330	1,286	13,810	7,395	6,415	10,165	4,163	6,002
安芸郡	15,909	7,529	8,380	1,447	731	716	7,386	3,872	3,514	7,076	2,926	4,150
東洋町	2,226	1,098	1,128	143	70	73	961	535	426	1,122	493	629
奈半利町	3,078	1,405	1,673	264	141	123	1,371	684	687	1,443	580	863
田野町	2,516	1,173	1,343	235	111	124	1,196	627	569	1,085	435	650
安田町	2,467	1,193	1,274	205	112	93	1,128	598	530	1,134	483	651
北川村	1,176	557	619	101	49	52	547	286	261	528	222	306
馬路村	750	373	377	94	42	52	354	193	161	302	138	164
芸西村	3,696	1,730	1,966	405	206	199	1,829	949	880	1,462	575	887
長岡郡	6,713	3,177	3,536	473	229	244	2,758	1,508	1,250	3,482	1,440	2,042
本山町	3,423	1,605	1,818	304	142	162	1,562	832	730	1,557	631	926
大豊町	3,290	1,572	1,718	169	87	82	1,196	676	520	1,925	809	1,116
土佐郡	4,122	1,966	2,156	406	209	197	1,818	956	862	1,898	801	1,097
土佐町	3,745	1,775	1,970	360	187	173	1,644	855	789	1,741	733	1,008
大川村	377	191	186	46	22	24	174	101	73	157	68	89
吾川郡	26,049	12,373	13,676	2,358	1,237	1,121	12,599	6,321	6,278	11,092	4,815	6,277
いの町	21,223	10,054	11,169	2,028	1,054	974	10,826	5,354	5,472	8,369	3,646	4,723
仁淀川町	4,826	2,319	2,507	330	183	147	1,773	967	806	2,723	1,169	1,554
高岡郡	53,488	25,186	28,302	5,238	2,680	2,558	24,472	12,354	12,118	23,778	10,152	13,626
中土佐町	6,172	2,846	3,326	550	255	295	2,696	1,333	1,363	2,926	1,258	1,668
佐川町	12,402	5,822	6,580	1,375	708	667	5,977	2,934	3,043	5,050	2,180	2,870
越知町	5,324	2,441	2,883	439	219	220	2,350	1,180	1,170	2,535	1,042	1,493
橋原町	3,418	1,668	1,750	338	173	165	1,558	830	728	1,522	665	857
日高村	4,775	2,230	2,545	441	235	206	2,284	1,132	1,152	2,050	863	1,187
津野町	5,365	2,554	2,811	571	290	281	2,397	1,229	1,168	2,397	1,035	1,362
四万十町	16,032	7,625	8,407	1,524	800	724	7,210	3,716	3,494	7,298	3,109	4,189
幡多郡	16,320	7,852	8,468	1,342	693	649	7,427	3,904	3,523	7,551	3,255	4,296
大月町	4,499	2,177	2,322	326	164	162	1,984	1,040	944	2,189	973	1,216
三原村	1,405	675	730	104	60	44	610	337	273	691	278	413
黒潮町	10,416	5,000	5,416	912	469	443	4,833	2,527	2,306	4,671	2,004	2,667

※推計人口は、平成27年国勢調査結果を基礎数値とし、住民基本台帳ネットワークシステムの人口(速報値)を使用して計算しています。

<年齢別(3区分)人口割合>

単位: % 単位: 世帯

	15歳未満			15～64歳			65歳以上			推計世帯数
	総数	男	女	総数	男	女	総数	男	女	
県計	11.1	12.1	10.3	53.7	56.6	51.1	35.2	31.3	38.6	318,030
市計	11.6	12.6	10.7	55.3	58.1	52.8	33.1	29.3	36.5	262,684
郡計	9.2	9.9	8.5	46.1	49.8	42.7	44.8	40.3	48.8	55,346
高知市	12.1	13.3	11.1	58.1	60.3	56.1	29.8	26.3	32.8	154,750
室戸市	7.2	7.7	6.7	41.5	45.7	37.6	51.3	46.5	55.7	6,036
安芸市	9.6	10.2	9.0	49.2	52.9	45.8	41.2	37.0	45.1	7,334
南国市	12.4	13.3	11.6	55.9	58.8	53.3	31.7	27.9	35.2	19,780
土佐市	10.9	11.9	9.9	52.3	55.6	49.1	36.9	32.5	41.0	10,504
須崎市	9.4	9.8	9.1	50.3	54.9	45.8	40.3	35.3	45.1	8,942
宿毛市	10.9	11.7	10.3	50.1	53.6	47.0	39.0	34.7	42.7	8,810
土佐清水市	7.4	8.1	6.8	41.6	43.6	39.9	51.0	48.3	53.3	6,191
四万十市	11.4	12.2	10.6	51.8	55.0	49.0	36.8	32.7	40.4	14,910
香南市	12.6	13.4	11.9	55.1	58.3	52.1	32.3	28.3	36.0	13,370
香美市	9.8	10.3	9.4	51.9	57.4	46.8	38.2	32.3	43.8	12,057
安芸郡	9.1	9.7	8.5	46.4	51.4	41.9	44.5	38.9	49.5	7,383
東洋町	6.4	6.4	6.5	43.2	48.7	37.8	50.4	44.9	55.8	1,263
奈半利町	8.6	10.0	7.4	44.5	48.7	41.1	46.9	41.3	51.6	1,416
田野町	9.3	9.5	9.2	47.5	53.5	42.4	43.1	37.1	48.4	1,166
安田町	8.3	9.4	7.3	45.7	50.1	41.6	46.0	40.5	51.1	1,126
北川村	8.6	8.8	8.4	46.5	51.3	42.2	44.9	39.9	49.4	559
馬路村	12.5	11.3	13.8	47.2	51.7	42.7	40.3	37.0	43.5	365
芸西村	11.0	11.9	10.1	49.5	54.9	44.8	39.6	33.2	45.1	1,488
長岡郡	7.0	7.2	6.9	41.1	47.5	35.4	51.9	45.3	57.7	3,432
本山町	8.9	8.8	8.9	45.6	51.8	40.2	45.5	39.3	50.9	1,715
大豊町	5.1	5.5	4.8	36.4	43.0	30.3	58.5	51.5	65.0	1,717
土佐郡	9.8	10.6	9.1	44.1	48.6	40.0	46.0	40.7	50.9	1,859
土佐町	9.6	10.5	8.8	43.9	48.2	40.1	46.5	41.3	51.2	1,646
大川村	12.2	11.5	12.9	46.2	52.9	39.2	41.6	35.6	47.8	213
吾川郡	9.1	10.0	8.2	48.4	51.1	45.9	42.6	38.9	45.9	11,500
いの町	9.6	10.5	8.7	51.0	53.3	49.0	39.4	36.3	42.3	8,975
仁淀川町	6.8	7.9	5.9	36.7	41.7	32.1	56.4	50.4	62.0	2,525
高岡郡	9.8	10.6	9.0	45.8	49.1	42.8	44.5	40.3	48.1	23,458
中土佐町	8.9	9.0	8.9	43.7	46.8	41.0	47.4	44.2	50.2	2,795
佐川町	11.1	12.2	10.1	48.2	50.4	46.2	40.7	37.4	43.6	5,196
越知町	8.2	9.0	7.6	44.1	48.3	40.6	47.6	42.7	51.8	2,408
橋原町	9.9	10.4	9.4	45.6	49.8	41.6	44.5	39.9	49.0	1,543
日高村	9.2	10.5	8.1	47.8	50.8	45.3	42.9	38.7	46.6	1,994
津野町	10.6	11.4	10.0	44.7	48.1	41.6	44.7	40.5	48.5	2,263
四万十町	9.5	10.5	8.6	45.0	48.7	41.6	45.5	40.8	49.8	7,259
幡多郡	8.2	8.8	7.7	45.5	49.7	41.6	46.3	41.5	50.7	7,714
大月町	7.2	7.5	7.0	44.1	47.8	40.7	48.7	44.7	52.4	2,243
三原村	7.4	8.9	6.0	43.4	49.9	37.4	49.2	41.2	56.6	688
黒潮町	8.8	9.4	8.2	46.4	50.5	42.6	44.8	40.1	49.2	4,783

※世帯数は、平成27年国勢調査結果を基礎数値とし、各市町村の住民基本台帳システムによる数値から計算しています。
 ※年齢(3区分)別割合の合計は、各区分の割合を算出するにあたり、小数第2位を四捨五入していることから、必ずしも100%とはなりません。

<年齢別(5歳階級)人口>

	0～4歳			5～9歳			10～14歳			15～19歳		
	総数	男	女	総数	男	女	総数	男	女	総数	男	女
県計	23,137	11,822	11,315	26,119	13,388	12,731	28,474	14,571	13,903	30,944	16,140	14,804
市計	19,967	10,187	9,780	22,312	11,469	10,843	24,187	12,346	11,841	27,188	14,220	12,968
郡計	3,170	1,635	1,535	3,807	1,919	1,888	4,287	2,225	2,062	3,756	1,920	1,836
高知市	12,150	6,202	5,948	13,390	6,877	6,513	14,377	7,360	7,017	16,145	8,095	8,050
室戸市	228	116	112	287	145	142	348	180	168	192	117	75
安芸市	391	202	189	535	261	274	648	333	315	529	287	242
南国市	1,816	915	901	1,926	1,002	924	2,069	1,040	1,029	2,553	1,420	1,133
土佐市	836	446	390	902	477	425	1,084	585	499	1,286	719	567
須崎市	531	251	280	646	318	328	808	439	369	1,142	661	481
宿毛市	624	330	294	747	371	376	765	361	404	611	316	295
土佐清水市	227	123	104	304	158	146	386	186	200	268	129	139
四万十市	1,177	589	588	1,250	651	599	1,323	665	658	1,297	635	662
香南市	1,223	620	603	1,431	751	680	1,421	718	703	1,592	862	730
香美市	764	393	371	894	458	436	958	479	479	1,573	979	594
安芸郡	420	223	197	511	246	265	516	262	254	400	214	186
東洋町	39	25	14	44	15	29	60	30	30	46	32	14
奈半利町	65	29	36	97	57	40	102	55	47	91	43	48
田野町	88	42	46	84	33	51	63	36	27	50	24	26
安田町	68	39	29	76	47	29	61	26	35	51	27	24
北川村	22	15	7	35	14	21	44	20	24	35	17	18
馬路村	17	8	9	45	16	29	32	18	14	△1	4	△5
芸西村	121	65	56	130	64	66	154	77	77	128	67	61
長岡郡	143	64	79	176	84	92	154	81	73	137	62	75
本山町	88	36	52	114	52	62	102	54	48	95	46	49
大豊町	55	28	27	62	32	30	52	27	25	42	16	26
土佐郡	128	70	58	133	62	71	145	77	68	108	55	53
土佐町	111	62	49	126	59	67	123	66	57	99	49	50
大川村	17	8	9	7	3	4	22	11	11	9	6	3
吾川郡	671	354	317	758	417	341	929	466	463	885	469	416
いの町	574	302	272	642	346	296	812	406	406	798	425	373
仁淀川町	97	52	45	116	71	45	117	60	57	87	44	43
高岡郡	1,449	754	695	1,786	871	915	2,003	1,055	948	1,816	879	937
中土佐町	148	76	72	186	86	100	216	93	123	170	75	95
佐川町	347	180	167	468	234	234	560	294	266	530	253	277
越知町	128	69	59	146	65	81	165	85	80	157	73	84
檮原町	110	53	57	114	54	60	114	66	48	151	89	62
日高村	128	76	52	146	70	76	167	89	78	217	109	108
津野町	140	67	73	202	105	97	229	118	111	154	76	78
四万十町	448	233	215	524	257	267	552	310	242	437	204	233
幡多郡	359	170	189	443	239	204	540	284	256	410	241	169
大月町	58	30	28	112	53	59	156	81	75	109	63	46
三原村	25	14	11	46	25	21	33	21	12	30	25	5
黒潮町	276	126	150	285	161	124	351	182	169	271	153	118

※推計人口は、平成27年国勢調査結果を基礎数値とし、住民基本台帳ネットワークシステムの人口(速報値)を使用して計算し

単位:人

20～24歳			25～29歳			30～34歳			35～39歳			
総数	男	女	総数	男	女	総数	男	女	総数	男	女	
25,217	13,149	12,068	25,298	12,807	12,491	30,545	15,213	15,332	36,386	18,109	18,277	県計
22,629	11,673	10,956	21,993	11,015	10,978	26,316	13,009	13,307	31,211	15,434	15,777	市計
2,588	1,476	1,112	3,305	1,792	1,513	4,229	2,204	2,025	5,175	2,675	2,500	郡計
14,032	6,769	7,263	13,794	6,702	7,092	16,018	7,740	8,278	18,844	9,101	9,743	高知市
140	66	74	278	155	123	358	196	162	440	256	184	室戸市
390	209	181	529	289	240	577	282	295	769	410	359	安芸市
2,203	1,173	1,030	1,843	925	918	2,259	1,113	1,146	2,656	1,308	1,348	南国市
894	476	418	863	465	398	1,148	600	548	1,399	741	658	土佐市
603	351	252	700	435	265	913	518	395	937	505	432	須崎市
430	236	194	549	261	288	738	404	334	970	470	500	宿毛市
144	79	65	242	125	117	351	173	178	430	203	227	土佐清水市
783	409	374	1,048	517	531	1,469	717	752	1,741	891	850	四万十市
1,333	781	552	1,284	676	608	1,508	764	744	1,794	935	859	香南市
1,677	1,124	553	863	465	398	977	502	475	1,231	614	617	香美市
391	238	153	479	280	199	543	290	253	692	368	324	安芸郡
49	34	15	41	30	11	58	40	18	87	47	40	東洋町
59	40	19	98	48	50	94	56	38	124	68	56	奈半利町
58	38	20	79	42	37	109	63	46	113	59	54	田野町
56	38	18	94	59	35	50	18	32	101	60	41	安田町
30	16	14	41	31	10	51	24	27	51	19	32	北川村
17	8	9	25	16	9	44	24	20	36	19	17	馬路村
122	64	58	101	54	47	137	65	72	180	96	84	芸西村
130	88	42	158	89	69	208	107	101	258	133	125	長岡郡
99	56	43	98	51	47	132	69	63	145	70	75	本山町
31	32	△1	60	38	22	76	38	38	113	63	50	大豊町
89	49	40	114	59	55	162	87	75	152	79	73	土佐郡
82	45	37	93	46	47	141	76	65	137	71	66	土佐町
7	4	3	21	13	8	21	11	10	15	8	7	大川村
543	270	273	768	381	387	889	444	445	1,165	628	537	吾川郡
487	242	245	678	334	344	758	367	391	1,022	543	479	いの町
56	28	28	90	47	43	131	77	54	143	85	58	仁淀川町
1,094	590	504	1,377	731	646	1,946	1,020	926	2,286	1,140	1,146	高岡郡
109	68	41	119	54	65	200	111	89	235	118	117	中土佐町
281	160	121	343	180	163	474	229	245	572	254	318	佐川町
96	43	53	145	83	62	200	104	96	219	107	112	越知町
105	62	43	99	47	52	132	69	63	144	75	69	禰原町
139	63	76	120	67	53	154	88	66	210	104	106	日高村
81	42	39	115	73	42	175	84	91	260	133	127	津野町
283	152	131	436	227	209	611	335	276	646	349	297	四万十町
341	241	100	409	252	157	481	256	225	622	327	295	幡多郡
75	56	19	103	55	48	121	69	52	149	86	63	大月町
13	8	5	44	25	19	52	26	26	47	28	19	三原村
253	177	76	262	172	90	308	161	147	426	213	213	黒潮町

ています。

<年齢別(5歳階級)人口>

	40～44歳			45～49歳			50～54歳			55～59歳		
	総数	男	女	総数	男	女	総数	男	女	総数	男	女
県計	44,754	22,402	22,352	49,485	24,631	24,854	41,610	20,073	21,537	43,420	21,055	22,365
市計	38,563	19,200	19,363	42,487	21,047	21,440	35,190	16,880	18,310	35,463	17,110	18,353
郡計	6,191	3,202	2,989	6,998	3,584	3,414	6,420	3,193	3,227	7,957	3,945	4,012
高知市	23,414	11,418	11,996	26,181	12,788	13,393	21,290	10,034	11,256	21,033	10,141	10,892
室戸市	508	255	253	642	329	313	689	377	312	812	401	411
安芸市	939	494	445	1,116	559	557	958	462	496	1,106	580	526
南国市	3,170	1,591	1,579	3,381	1,651	1,730	2,686	1,289	1,397	2,612	1,211	1,401
土佐市	1,551	837	714	1,736	908	828	1,496	759	737	1,465	704	761
須崎市	1,095	582	513	1,235	657	578	1,194	590	604	1,253	640	613
宿毛市	1,279	655	624	1,299	652	647	1,140	545	595	1,224	587	637
土佐清水市	633	321	312	694	360	334	697	338	359	711	342	369
四万十市	2,194	1,144	1,050	2,333	1,172	1,161	1,885	957	928	1,988	966	1,022
香南市	2,238	1,128	1,110	2,344	1,186	1,158	1,885	914	971	1,835	856	979
香美市	1,542	775	767	1,526	785	741	1,270	615	655	1,424	682	742
安芸郡	809	412	397	886	456	430	844	430	414	1,078	548	530
東洋町	109	52	57	112	60	52	117	63	54	159	83	76
奈半利町	142	67	75	147	68	79	150	68	82	211	105	106
田野町	128	68	60	124	63	61	142	77	65	188	89	99
安田町	123	62	61	142	70	72	123	67	56	191	93	98
北川村	50	28	22	68	38	30	64	35	29	63	31	32
馬路村	30	17	13	45	21	24	40	19	21	61	37	24
芸西村	227	118	109	248	136	112	208	101	107	205	110	95
長岡郡	265	160	105	331	180	151	327	176	151	411	228	183
本山町	169	110	59	212	111	101	190	91	99	203	122	81
大豊町	96	50	46	119	69	50	137	85	52	208	106	102
土佐郡	222	111	111	187	106	81	210	101	109	270	151	119
土佐町	205	102	103	179	99	80	191	94	97	244	134	110
大川村	17	9	8	8	7	1	19	7	12	26	17	9
吾川郡	1,341	675	666	1,591	839	752	1,416	679	737	1,815	841	974
いの町	1,124	560	564	1,359	699	660	1,225	579	646	1,541	703	838
仁淀川町	217	115	102	232	140	92	191	100	91	274	138	136
高岡郡	2,686	1,395	1,291	3,035	1,523	1,512	2,791	1,387	1,404	3,299	1,638	1,661
中土佐町	301	153	148	374	178	196	342	174	168	356	179	177
佐川町	661	345	316	719	356	363	677	319	358	793	375	418
越知町	228	111	117	294	162	132	277	141	136	312	146	166
禰原町	149	83	66	189	96	93	146	75	71	179	102	77
日高村	247	125	122	281	140	141	269	119	150	298	148	150
津野町	279	154	125	318	158	160	258	137	121	334	163	171
四万十町	821	424	397	860	433	427	822	422	400	1,027	525	502
幡多郡	868	449	419	968	480	488	832	420	412	1,084	539	545
大月町	220	111	109	261	123	138	200	103	97	315	151	164
三原村	65	34	31	80	40	40	66	38	28	95	50	45
黒潮町	583	304	279	627	317	310	566	279	287	674	338	336

※推計人口は、平成27年国勢調査結果を基礎数値とし、住民基本台帳ネットワークシステムの人口(速報値)を使用して計算し

単位：人

60～64歳			65～69歳			70～74歳			75～79歳			
総数	男	女	総数	男	女	総数	男	女	総数	男	女	
46,957	22,778	24,179	55,959	26,918	29,041	57,759	27,252	30,507	45,772	19,903	25,869	県計
37,116	17,854	19,262	44,136	20,987	23,149	46,185	21,615	24,570	35,971	15,652	20,319	市計
9,841	4,924	4,917	11,823	5,931	5,892	11,574	5,637	5,937	9,801	4,251	5,550	郡計
20,329	9,686	10,643	23,210	10,905	12,305	24,314	11,211	13,103	18,651	8,000	10,651	高知市
917	462	455	1,396	643	753	1,515	723	792	1,258	542	716	室戸市
1,163	563	600	1,518	741	777	1,605	739	866	1,271	572	699	安芸市
2,875	1,404	1,471	3,449	1,665	1,784	3,662	1,766	1,896	2,727	1,172	1,555	南国市
1,737	823	914	2,147	1,045	1,102	2,364	1,143	1,221	1,867	817	1,050	土佐市
1,496	725	771	1,889	949	940	1,866	897	969	1,675	764	911	須崎市
1,542	742	800	1,864	870	994	1,775	833	942	1,271	571	700	宿毛市
985	439	546	1,364	715	649	1,419	674	745	1,247	574	673	土佐清水市
2,357	1,168	1,189	2,832	1,362	1,470	2,827	1,332	1,495	2,045	906	1,139	四万十市
1,988	988	1,000	2,349	1,076	1,273	2,567	1,238	1,329	2,064	912	1,152	香南市
1,727	854	873	2,118	1,016	1,102	2,271	1,059	1,212	1,895	822	1,073	香美市
1,264	636	628	1,477	723	754	1,492	681	811	1,323	563	760	安芸郡
183	94	89	269	137	132	240	112	128	230	109	121	東洋町
255	121	134	302	144	158	291	131	160	233	106	127	奈半利町
205	104	101	220	109	111	224	106	118	194	81	113	田野町
197	104	93	229	108	121	230	113	117	216	100	116	安田町
94	47	47	110	55	55	101	51	50	91	33	58	北川村
57	28	29	59	33	26	57	23	34	78	26	52	馬路村
273	138	135	288	137	151	349	145	204	281	108	173	芸西村
533	285	248	651	332	319	650	314	336	635	254	381	長岡郡
219	106	113	279	141	138	307	144	163	277	125	152	本山町
314	179	135	372	191	181	343	170	173	358	129	229	大豊町
304	158	146	358	179	179	335	173	162	312	138	174	土佐郡
273	139	134	331	166	165	306	151	155	290	131	159	土佐町
31	19	12	27	13	14	29	22	7	22	7	15	大川村
2,186	1,095	1,091	2,479	1,263	1,216	2,493	1,218	1,275	2,024	880	1,144	吾川郡
1,834	902	932	1,985	996	989	1,974	948	1,026	1,521	676	845	いの町
352	193	159	494	267	227	519	270	249	503	204	299	仁淀川町
4,142	2,051	2,091	5,121	2,570	2,551	4,878	2,409	2,469	4,186	1,833	2,353	高岡郡
490	223	267	637	346	291	607	292	315	524	218	306	中土佐町
927	463	464	1,128	548	580	1,101	555	546	883	417	466	佐川町
422	210	212	441	224	217	493	235	258	485	212	273	越知町
264	132	132	341	176	165	297	147	150	251	103	148	禰原町
349	169	180	476	224	252	456	234	222	383	160	223	日高村
423	209	214	533	280	253	451	225	226	411	182	229	津野町
1,267	645	622	1,565	772	793	1,473	721	752	1,249	541	708	四万十町
1,412	699	713	1,737	864	873	1,726	842	884	1,321	583	738	幡多郡
431	223	208	512	271	241	501	255	246	366	162	204	大月町
118	63	55	117	50	67	139	63	76	123	58	65	三原村
863	413	450	1,108	543	565	1,086	524	562	832	363	469	黒潮町

ています。

<年齢別(5歳階級)人口>

単位:人

	80～84歳			85歳以上		
	総数	男	女	総数	男	女
県計	35,872	14,169	21,703	49,966	14,608	35,358
市計	27,237	10,664	16,573	36,922	10,543	26,379
郡計	8,635	3,505	5,130	13,044	4,065	8,979
高知市	13,685	5,262	8,423	18,073	4,959	13,114
室戸市	907	419	488	1,081	332	749
安芸市	1,088	443	645	1,292	398	894
南国市	2,105	828	1,277	2,959	792	2,167
土佐市	1,255	527	728	1,937	577	1,360
須崎市	1,184	448	736	1,858	581	1,277
宿毛市	1,129	435	694	1,575	448	1,127
土佐清水市	1,009	406	603	1,277	408	869
四万十市	1,805	686	1,119	2,624	813	1,811
香南市	1,497	606	891	1,938	573	1,365
香美市	1,573	604	969	2,308	662	1,646
安芸郡	1,180	478	702	1,604	481	1,123
東洋町	170	71	99	213	64	149
奈半利町	249	100	149	368	99	269
田野町	190	57	133	257	82	175
安田町	194	83	111	265	79	186
北川村	91	41	50	135	42	93
馬路村	50	24	26	58	32	26
芸西村	236	102	134	308	83	225
長岡郡	631	250	381	915	290	625
本山町	258	93	165	436	128	308
大豊町	373	157	216	479	162	317
土佐郡	335	141	194	558	170	388
土佐町	309	131	178	505	154	351
大川村	26	10	16	53	16	37
吾川郡	1,709	706	1,003	2,387	748	1,639
いの町	1,233	514	719	1,656	512	1,144
仁淀川町	476	192	284	731	236	495
高岡郡	3,654	1,473	2,181	5,939	1,867	4,072
中土佐町	429	182	247	729	220	509
佐川町	755	279	476	1,183	381	802
越知町	363	158	205	753	213	540
禰原町	237	96	141	396	143	253
日高村	283	129	154	452	116	336
津野町	387	149	238	615	199	416
四万十町	1,200	480	720	1,811	595	1,216
幡多郡	1,126	457	669	1,641	509	1,132
大月町	325	127	198	485	158	327
三原村	95	32	63	217	75	142
黒潮町	706	298	408	939	276	663

※推計人口は、平成27年国勢調査結果を基礎数値とし、住民基本台帳ネットワークシステムの人口(速報値)を使用して計算しています。

<前月中の人口動態>

単位:人

	自然動態			社会動態							増減総数
	出生者数	死亡者数	自然増減数	転入者数	その他	計	転出者数	その他	計	社会増減数	
県計	374	772	△ 398	1,396	20	1,416	1,426	39	1,465	△ 49	△ 447
市計	325	578	△ 253	1,176	18	1,194	1,175	30	1,205	△ 11	△ 264
郡計	49	194	△ 145	220	2	222	251	9	260	△ 38	△ 183
高知市	206	311	△ 105	601	7	608	611	14	625	△ 17	△ 122
室戸市	3	18	△ 15	16	1	17	35	0	35	△ 18	△ 33
安芸市	6	21	△ 15	30	2	32	41	1	42	△ 10	△ 25
南国市	27	38	△ 11	114	2	116	155	4	159	△ 43	△ 54
土佐市	8	31	△ 23	89	0	89	57	1	58	31	8
須崎市	6	23	△ 17	56	1	57	35	1	36	21	4
宿毛市	4	20	△ 16	37	3	40	32	1	33	7	△ 9
土佐清水市	5	22	△ 17	17	1	18	30	0	30	△ 12	△ 29
四万十市	23	35	△ 12	48	0	48	42	1	43	5	△ 7
香南市	21	27	△ 6	106	1	107	83	7	90	17	11
香美市	16	32	△ 16	62	0	62	54	0	54	8	△ 8
安芸郡	4	29	△ 25	43	0	43	31	4	35	8	△ 17
東洋町	0	8	△ 8	3	0	3	3	1	4	△ 1	△ 9
奈半利町	1	9	△ 8	6	0	6	3	0	3	3	△ 5
田野町	1	3	△ 2	20	0	20	9	0	9	11	9
安田町	1	0	1	1	0	1	3	0	3	△ 2	△ 1
北川村	0	3	△ 3	4	0	4	2	0	2	2	△ 1
馬路村	0	2	△ 2	0	0	0	3	0	3	△ 3	△ 5
芸西村	1	4	△ 3	9	0	9	8	3	11	△ 2	△ 5
長岡郡	2	12	△ 10	17	2	19	20	2	22	△ 3	△ 13
本山町	2	7	△ 5	8	0	8	7	0	7	1	△ 4
大豊町	0	5	△ 5	9	2	11	13	2	15	△ 4	△ 9
土佐郡	2	10	△ 8	8	0	8	8	0	8	0	△ 8
土佐町	2	9	△ 7	8	0	8	6	0	6	2	△ 5
大川村	0	1	△ 1	0	0	0	2	0	2	△ 2	△ 3
吾川郡	12	29	△ 17	42	0	42	58	1	59	△ 17	△ 34
いの町	11	22	△ 11	36	0	36	48	0	48	△ 12	△ 23
仁淀川町	1	7	△ 6	6	0	6	10	1	11	△ 5	△ 11
高岡郡	22	85	△ 63	94	0	94	106	2	108	△ 14	△ 77
中土佐町	4	12	△ 8	7	0	7	14	1	15	△ 8	△ 16
佐川町	5	17	△ 12	28	0	28	34	0	34	△ 6	△ 18
越知町	2	7	△ 5	9	0	9	5	1	6	3	△ 2
橋原町	4	4	0	6	0	6	7	0	7	△ 1	△ 1
日高村	0	8	△ 8	14	0	14	8	0	8	6	△ 2
津野町	2	6	△ 4	11	0	11	12	0	12	△ 1	△ 5
四万十町	5	31	△ 26	19	0	19	26	0	26	△ 7	△ 33
幡多郡	7	29	△ 22	16	0	16	28	0	28	△ 12	△ 34
大月町	0	11	△ 11	5	0	5	11	0	11	△ 6	△ 17
三原村	1	4	△ 3	0	0	0	3	0	3	△ 3	△ 6
黒潮町	6	14	△ 8	11	0	11	14	0	14	△ 3	△ 11

高知県金融経済概況

【概 論】

高知県の景気は、回復している。

前回の概況公表時（10月上旬）以降の県内景気をみると、労働需給が引き締められ、雇用者所得も緩やかな増加基調にあるも、個人消費は消費税率引上げに伴う駆け込み需要の反動がみられているものの、基調としては持ち直している。観光も基調としては持ち直している。公共投資は緩やかに増加しているほか、設備投資は高水準で推移しており、住宅投資は基調としては増加している。製造業の生産は横ばい圏内の動きとなっている。

先行きについては、企業・家計の両部門において、所得から支出への前向きな循環が続くも、回復が続くと考えられる。もっとも、①海外経済を起点とした県外需要の動向、②人手不足の影響、③これらを踏まえた企業・家計の中長期的な成長期待等の影響について、注視していく必要がある。

【各 論】

1. 需要項目別の動向

公共投資は、緩やかに増加している。

発注の動きを示す公共工事請負金額をみると、10月は前年を上回って（19/10月前年比：+16.2%）おり、年度初来累計額（10月までの累計）も前年を上回っている（年度初来累計前年比：+35.2%）。また、公共工事の出来高は、過年度の公共工事予算の執行が進むも、緩やかに増加しているとみられる。

設備投資は、高水準で推移している。

2019年度の設備投資額（19/9月短観ベース）は、製造業では、能力増強投資やBCP関連投資などを中心に前年度並みの水準となる一方、非製造業では、過年度の投資の償却負担から新規出店を抑制する動きもあって減少するため、全体でも前年度比減少の計画。

この間、企業からみた生産設備や営業用設備（19/9月短観ベース）は、不足感が強い状態が続いている（生産・営業用設備判断D. I. <「過剰」－「不足」>、19/6月：▲1 → 19/9月：▲3）。

個人消費は、消費税率引上げに伴う駆け込み需要の反動がみられているものの、基調としては持ち直している。

大型小売店¹の販売動向をみると、持ち直している。コンビニエンスストア売上高は、基調としては前年を上回って推移している。家電量販店販売額は、持ち直している。乗用車新車登録台数は、緩やかに増加している（19/9月前年比：+14.5%）。また、旅行取扱高は、基調としては増加している。

観光は、基調としては持ち直している。

県内の主要観光施設への入込客数（19/9月前年比：▲2.0%＜速報値＞）は前年を下回ったものの、主要旅館・ホテルの宿泊客数（同：+0.1%）は前年並みとなった。

住宅投資は、基調としては増加している。

新設住宅着工戸数をみると、分譲を中心に前年を上回った（19/9月前年比：+43.1%）。

2. 生産

製造業の生産は、横ばい圏内の動きとなっている。

機械は、一部に弱めの動きがみられるものの、全体としては増加傾向にある。食料品は、横ばい圏内で推移している。窯業・土石製品は、一部に弱めの動きが続いているものの、全体としては下げ止まっている。パルプ・紙・紙加工品は、海外向け製品を中心に減少している。鉄鋼は、弱めの動きがみられている。

3. 雇用・所得

労働需給は、引き締め傾向にある。

有効求人倍率は、高い水準にある（19/9月：1.31倍）。常用労働者数は、前年を下回った（19/8月前年比：▲0.6%＜速報値＞）。この間、企業からみた雇用人員（19/9月短観ベース）は、不足感が根強い状態が続いている（雇用人員判断D.I.＜「過剰」－「不足」＞、19/6月：▲30→19/9月：▲33）。

雇用者所得は、緩やかな増加基調にある。

1人当りの現金給与総額は、サンプル替えの影響を除けば緩やかな増加基調にある（19/8月前年比：+1.6%＜速報値＞）。こうしたもとの、常用労働者数と1人当りの現金給与総額の積として表される雇用者所得は、緩やかな増加基調にある。

¹ 県内の百貨店、ショッピングセンター、スーパー等。

4. 物価

消費者物価の前年比は、0%台半ばとなっている。

消費者物価（高知市、生鮮食品を除く総合）の前年比は、家具・家事用品などが前年を上回ったことから、0%台半ばとなった（19/9月前年比：+0.6%）。

5. 企業倒産

企業倒産は、低めの水準で推移している（19/10月：倒産件数3件<前年4件>、負債総額238百万円<同689百万円>）。

6. 金融

実質預金（銀行、信金、信組）は、個人預金の増加から、前年を上回っている（19/9月末残前年比：+0.2%）。

貸出（同）は、地公体向けや個人向けを中心に前年を上回っている（同：+1.5%）。

貸出約定平均金利（銀行）は、基調としては低下している（19/9月：1.348%）。

以 上

【本文中の使用計数などの出所】

- ・ 乗用車新車登録台数：四国運輸局「自動車保有台数と販売状況速報」、主要観光施設への入込客数：高知県「月別観光施設利用実績」、新設住宅着工戸数：国土交通省「建築着工統計調査報告」、公共工事請負金額：西日本建設業保証株式会社「高知県内の公共工事動向」、有効求人倍率：厚生労働省「一般職業紹介状況」、常用労働者数・現金給与総額・雇用者所得：高知県「毎月勤労統計調査地方調査」、消費者物価（高知市、生鮮食品を除く総合）：総務省「消費者物価指数」、企業倒産：東京商工リサーチ「倒産月報」。
- ・ その他の項目は、日本銀行高知支店が個別に収集したもの。
- ・ なお、利用統計は公表月によって異なる。

金融統計・経済指標(2019年9月)

1. 銀行券

(単位:百万円)

	当月中	前年同月中
発行	27,955	26,863
還収	9,682	9,423
	発行超 18,272	発行超 17,440

2. 金融機関預貸金

(単位:百万円)

	月末残高		月中増減	
		前年比(%)		前年同月増減
預金	3,653,788	0.2	-51,740	45,249
実質預金	3,653,353	0.2	-51,115	44,312
貸出金	1,695,208	1.5	-13,900	1,255

	実質預金 (末残前年比、%)	貸出金 (末残前年比、%)	貸出約定平均金利 (総合、%)
2017年	1.4	0.9	1.484
2018年	0.5	1.2	1.411
2018/10~12月	0.5	1.2	1.411
2019/1~3月	1.0	2.4	1.376
4~6月	2.1	2.0	1.357
7~9月	0.2	1.5	1.348
2019/5月	2.0	2.3	1.364
6月	2.1	2.0	1.357
7月	2.1	2.0	1.349
8月	2.9	2.4	1.345
9月	0.2	1.5	1.348

3. 県内宿泊客数

	前年比(%)			
	西部	中部	東部	県全体
2017年	-0.3	5.1	-2.2	3.6
2018年	-7.8	-2.4	2.6	-2.5
2018/10~12月	-3.2	-0.4	3.4	-0.3
2019/1~3月	-5.2	0.8	0.1	0.2
4~6月	-6.9	-2.5	4.6	-2.3
7~9月	4.3	1.2	3.9	1.8
2019/5月	-8.6	-2.4	-1.2	-3.0
6月	-8.3	-3.3	2.5	-3.2
7月	15.4	10.6	33.8	12.9
8月	-3.1	-3.9	-7.3	-4.1
9月	6.7	-0.8	-0.1	0.1

(注)

【金融機関預貸金】

- 国内銀行(ゆうちょ銀行を除く)、信用金庫および信用組合の高知県内店舗ベース。
特別国際金融取引勘定(オフショア勘定)を除く。実質預金は、預金から切手手形を控除したもの。貸出金については、中央政府向け貸出を除く。

【貸出約定平均金利】

- 高知県内に店舗を置く国内銀行(ゆうちょ銀行を除く)の貸出平均金利(ストックベース)を貸出金残高で加重平均したもの。高知県内融資分、当座貸越を含むベース。

【県内宿泊客数[※]】

- 17/1月、17/11月、17/12月、18/10月、18/12月、19/4月に集計対象先の見直しを行っているため、計数は連続していない。直近見直し後は高知県内40先ベース。

※ 県内宿泊客数の前年同月比は、既存先ベースの値(既存先ベースとは、集計対象先の変更等があった場合、前年同月比を当年および前年とも集計の対象となった先のみで算出したもの)。また、前年比、前年同期比の算出は、月次の既存先の集計額の積み上げによって計算している。

【その他】

- pは速報値、rは改定値。
- 出所はいずれも日本銀行高知支店。

高知市消費者物価指数〈令和元年9月分〉

総務省統計局 令和元年10月18日公表

高知県統計分析課
088-823-9345

総合で 101.7 (平成27年=100)

(1) 総合 101.7

前年同月比は0.4%の上昇 前月比は0.4%の上昇

(2) 生鮮食品を除く総合 101.5

前年同月比は0.6%の上昇 前月比は0.2%の上昇

(3) 生鮮食品及びエネルギーを除く総合 101.3

前年同月比は0.8%の上昇 前月比は0.3%の上昇

前年同月比は0.4%の上昇

前年同月比	上昇した主なもの	下落した主なもの
	家具・家事用品 5.4%	交通・通信 △0.6%
	被服及び履物 2.4%	保健医療 △0.2%
	教育 1.1%	
	諸雑費 1.0%	
	教養娯楽 0.7%	
	食料 0.2%	
	光熱・水道 0.2%	
	住居 0.1%	

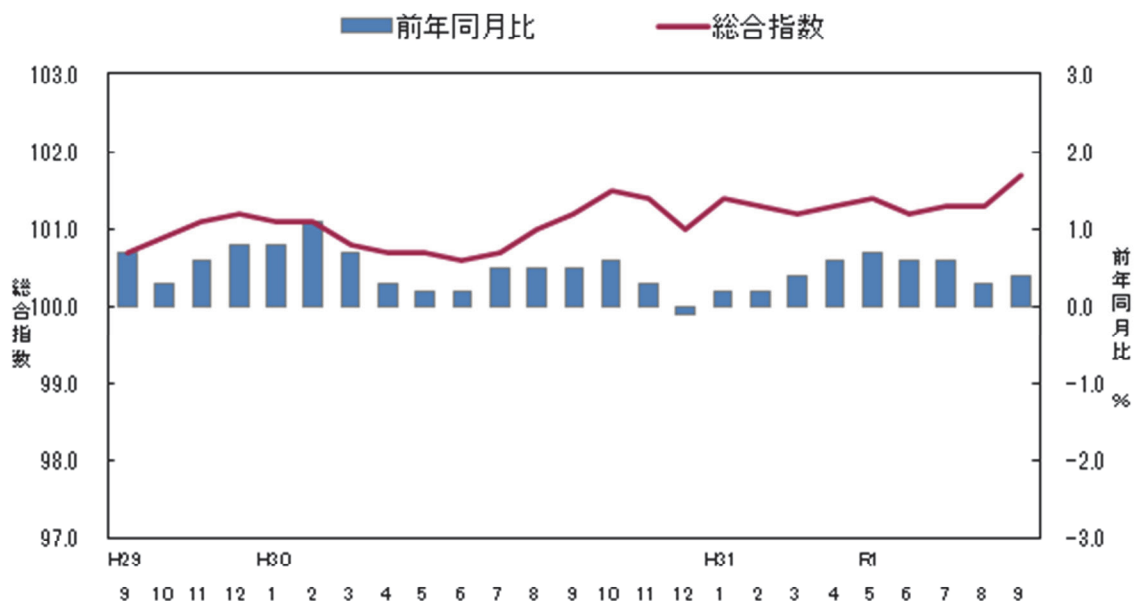
前月比は0.4%の上昇

前月比	上昇した主なもの	下落した主なもの
	被服及び履物 6.9%	交通・通信 △0.9%
	食料 1.4%	教養娯楽 △0.6%
	家具・家事用品 0.3%	光熱・水道 △0.3%
	保健医療 0.1%	諸雑費 △0.2%

(高知市)

	総合	食料	住居	光熱・水道	家具・家事用品	被服及び履物	保健医療	交通・通信	教育	教養娯楽	諸雑費
ウエイト	10000	2577	2094	694	370	375	416	1512	203	1047	713
平成30年9月	101.2	104.2	98.7	104.2	95.6	103.4	103.5	98.6	100.1	102.1	100.4
令和元年8月	101.3	103.0	98.8	104.7	100.4	99.0	103.3	98.9	101.2	103.4	101.5
令和元年9月	101.7	104.4	98.7	104.5	100.8	105.9	103.4	98.0	101.2	102.7	101.3
前年同月比(%)	0.4	0.2	0.1	0.2	5.4	2.4	△0.2	△0.6	1.1	0.7	1.0
前月比(%)	0.4	1.4	0.0	△0.3	0.3	6.9	0.1	△0.9	0.0	△0.6	△0.2
寄与度(前年同月比)		0.07	0.01	0.02	0.19	0.09	△0.01	△0.09	0.02	0.07	0.07
寄与度(前月比)		0.37	△0.01	△0.02	0.01	0.25	0.00	△0.14	0.00	△0.06	△0.01

高知市消費者物価指数



<参考> 全国消費者物価指数の動向

(令和元年9月分)

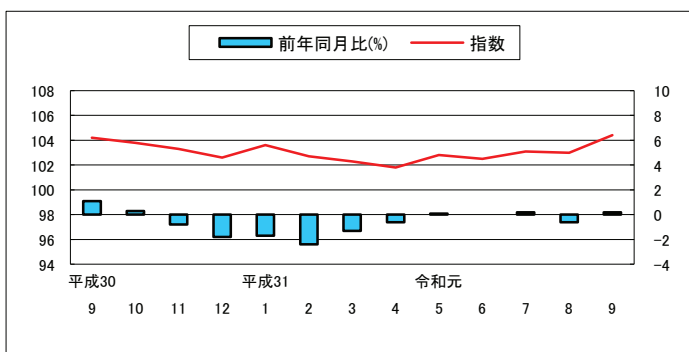
総合指数は平成27年を100として101.9となりました。
前月比は0.1%の上昇となり、前年同月比は0.2%の上昇となりました。

(全国)

	総合	食料	住居	光熱・水道	家具・家事用品	被服及び履物	保健医療	交通・通信	教育	教養娯楽	諸雑費
ウェイト	10000	2623	2087	745	348	412	430	1476	316	989	574
平成30年9月	101.7	104.7	99.6	99.8	97.2	103.7	104.1	99.8	102.8	102.3	101.2
令和元年8月	101.8	104.2	99.8	100.6	99.5	99.7	103.9	98.9	103.4	105.4	102.2
令和元年9月	101.9	105.2	99.8	100.0	99.8	103.8	103.8	98.2	103.5	103.4	102.2
前月比 (%)	0.1	0.9	0.0	△ 0.6	0.3	4.1	△ 0.1	△ 0.7	0.1	△ 1.9	0.0
前年同月比 (%)	0.2	0.5	0.2	0.2	2.7	0.0	△ 0.2	△ 1.6	0.7	1.0	1.0
寄与度(前月比)	/	0.24	0.00	△ 0.04	0.01	0.17	0.00	△ 0.10	0.00	△ 0.19	0.00
寄与度(前年同月比)	/	0.12	0.05	0.01	0.09	0.00	△ 0.01	△ 0.23	0.02	0.10	0.06

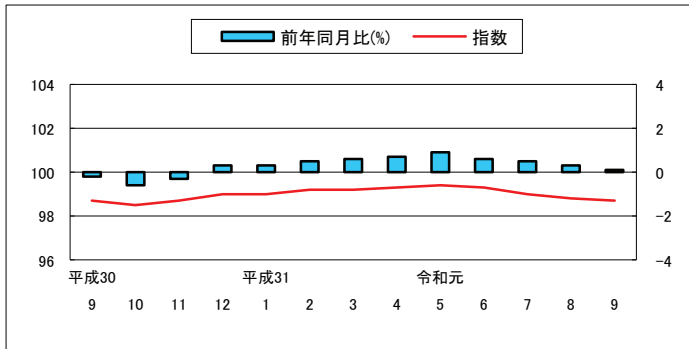
(1) 食料指数 104.4

前月比(+) 1.4 %
前年同月比(+) 0.2 %



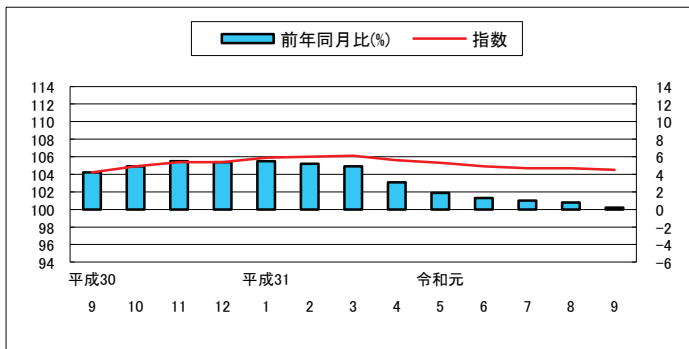
(2) 住居指数 98.7

前月比 0.0 %
前年同月比(+) 0.1 %



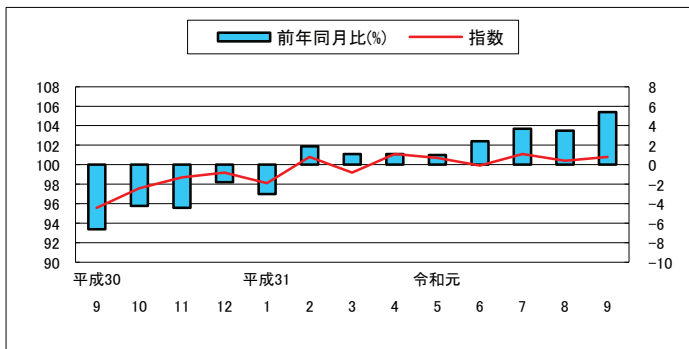
(3) 光熱・水道指数 104.5

前月比(Δ) 0.3 %
前年同月比(+) 0.2 %



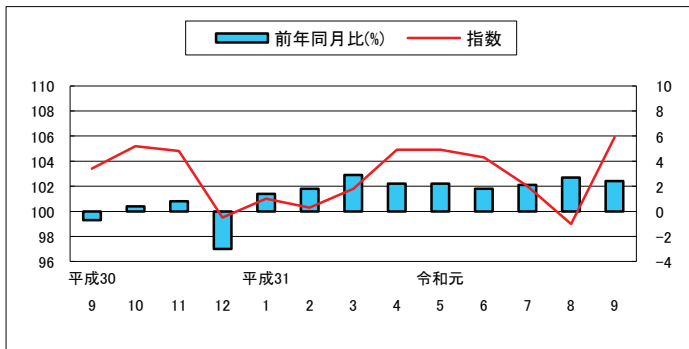
(4) 家具・家事用品指数 100.8

前月比(+) 0.3 %
前年同月比(+) 5.4 %



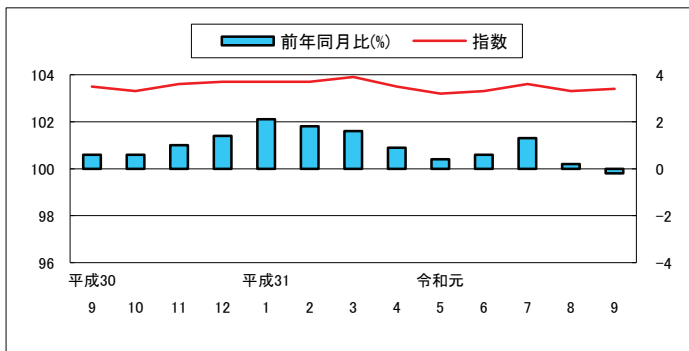
(5) 被服及び履物指数 105.9

前月比(+) 6.9 %
前年同月比(+) 2.4 %



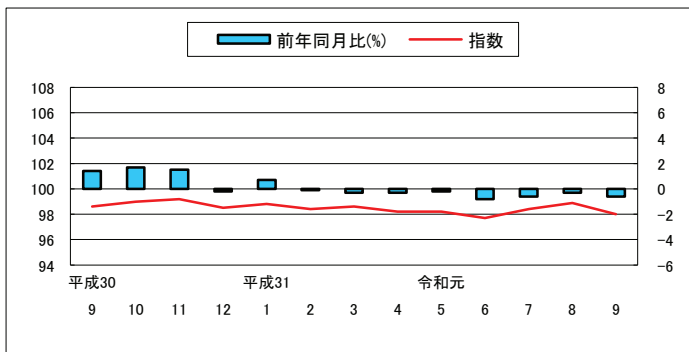
(6) 保健医療指数 103.4

前月比(+) 0.1%
前年同月比(Δ) 0.2%



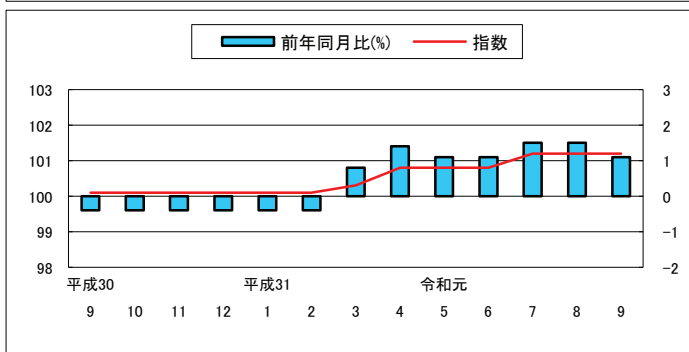
(7) 交通・通信指数 98.0

前月比(Δ) 0.9%
前年同月比(Δ) 0.6%



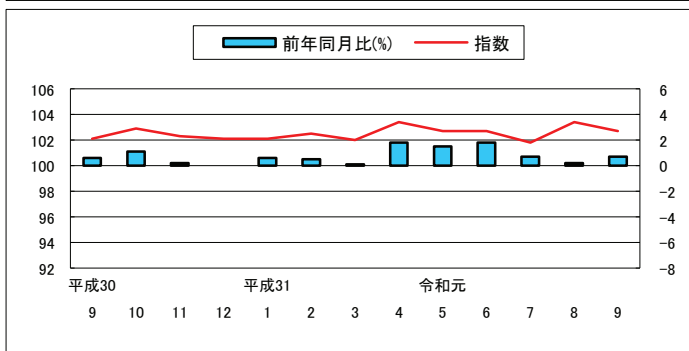
(8) 教育指数 101.2

前月比 0.0%
前年同月比(+) 1.1%



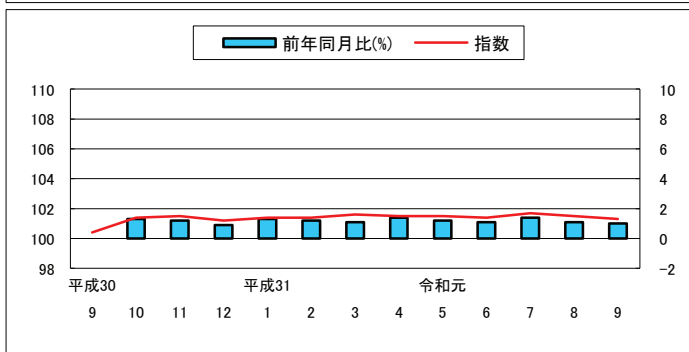
(9) 教養娯楽指数 102.7

前月比(Δ) 0.6%
前年同月比(+) 0.7%



(10) 諸雑費指数 101.3

前月比(Δ) 0.2%
前年同月比(+) 1.0%



高知市中分類指数

(平成27年=100)

中 分 類	ウエイト	平成 30年 平均	平成 30年 9月	令和 元年 8月	令和 元年 9月	前月比 (%)	前年 同月比 (%)
総 合	10000	101.0	101.2	101.3	101.7	0.4	0.4
食料	2577	103.5	104.2	103.0	104.4	1.4	0.2
穀類	196	106.8	106.9	106.9	106.4	△0.4	△0.4
魚介類	205	112.8	112.6	110.9	113.7	2.5	1.0
肉類	202	100.2	100.9	95.7	97.9	2.2	△3.0
乳卵類	104	100.4	99.9	104.2	106.2	1.9	6.3
野菜・海藻	240	102.8	109.5	99.4	103.6	4.2	△5.4
果物	92	105.5	102.8	103.2	107.5	4.2	4.6
油脂・調味料	106	96.7	97.0	97.9	96.2	△1.7	△0.8
菓子類	212	103.5	103.5	105.1	106.5	1.3	2.9
調理食品	358	105.2	105.8	103.1	106.4	3.2	0.5
飲料	150	98.5	98.8	98.3	98.4	0.0	△0.4
酒類	143	100.1	99.6	97.8	97.2	△0.6	△2.4
外食	569	103.1	103.2	105.1	105.1	0.0	1.9
住居	2094	98.7	98.7	98.8	98.7	0.0	0.1
家賃	1702	98.1	98.1	97.2	96.9	△0.3	△1.3
設備修繕・維持	393	100.9	101.2	105.7	106.8	1.1	5.6
光熱・水道	694	103.2	104.2	104.7	104.5	△0.3	0.2
電気代	347	105.3	106.3	107.0	106.9	△0.1	0.5
ガス代	178	97.5	98.0	98.1	97.4	△0.7	△0.7
他の光熱	18	110.7	112.0	118.0	117.2	△0.7	4.6
上下水道料	151	104.3	105.8	105.8	105.8	0.0	0.0
家具・家事用品	370	98.4	95.6	100.4	100.8	0.3	5.4
家庭用耐久財	109	102.2	98.3	111.2	110.4	△0.8	12.2
室内装備品	30	79.5	74.5	83.4	83.6	0.2	12.3
寝具類	37	92.2	91.3	91.5	91.5	0.0	0.2
家事雑貨	71	107.2	105.3	104.0	104.7	0.7	△0.5
家事用消耗品	86	95.3	91.8	93.8	95.8	2.1	4.3
家事サービス	36	99.6	99.7	100.2	100.2	0.0	0.5
被服及び履物	375	101.2	103.4	99.0	105.9	6.9	2.4
衣料	143	101.1	103.3	96.7	102.3	5.8	△1.0
和服	1	101.0	100.0	104.2	104.2	0.0	4.2
洋服	142	101.1	103.4	96.6	102.2	5.9	△1.1
シャツ・セーター・下着類	125	99.0	102.7	102.2	108.9	6.5	6.1
シャツ・セーター類	90	98.2	103.1	101.4	110.7	9.2	7.4
下着類	35	101.2	101.7	104.3	104.3	0.0	2.5
履物類	56	105.0	107.0	93.3	109.4	17.3	2.3
他の被服	31	102.8	101.0	103.5	104.4	0.8	3.3
被服関連サービス	19	101.8	101.9	105.9	105.9	0.0	3.9

高知市中分類指数（続き）

（平成27年＝100）

中 分 類	ウエイト	平成 30年 平均	平成 30年 9月	令和 元年 8月	令和 元年 9月	前月比 (%)	前年 同月比 (%)
保健医療	416	102.8	103.5	103.3	103.4	0.1	△0.2
医薬品・健康保持用摂取品	133	100.7	101.4	100.2	100.8	0.6	△0.6
保健医療用品・器具	76	95.9	96.3	97.1	96.4	△0.7	0.1
保健医療サービス	206	106.6	107.6	107.6	107.6	0.0	0.0
交通・通信	1512	98.7	98.6	98.9	98.0	△0.9	△0.6
交通	170	98.8	99.2	104.4	99.4	△4.8	0.3
自動車等関係費	842	102.1	102.4	103.4	103.1	△0.4	0.6
通信	499	93.0	91.8	89.4	88.9	△0.5	△3.1
教育	203	99.9	100.1	101.2	101.2	0.0	1.1
授業料等	153	101.0	101.1	102.1	102.1	0.0	1.0
教科書・学習参考教材	9	101.1	101.1	101.3	101.3	0.0	0.2
補習教育	40	95.6	96.0	97.5	97.5	0.0	1.6
教養娯楽	1047	101.9	102.1	103.4	102.7	△0.6	0.7
教養娯楽用耐久財	89	95.9	97.0	92.4	95.1	2.9	△2.0
教養娯楽用品	221	99.2	99.0	97.0	100.3	3.5	1.4
書籍・他の印刷物	141	101.4	101.5	102.7	102.7	△0.1	1.2
教養娯楽サービス	596	103.9	104.1	107.5	104.8	△2.5	0.6
諸雑費	713	100.5	100.4	101.5	101.3	△0.2	1.0
理美容サービス	127	100.2	100.3	100.7	100.7	0.0	0.4
理美容用品	166	100.1	100.4	100.0	99.2	△0.8	△1.2
身の回り用品	53	92.0	91.5	92.9	92.7	△0.1	1.3
たばこ	75	105.4	103.5	111.6	111.6	0.0	7.8
他の諸雑費	292	101.3	101.1	101.8	101.8	0.0	0.7
生鮮食品	368	106.5	110.1	100.7	105.3	4.6	△4.4
生鮮魚介	116	114.8	114.3	105.1	107.8	2.6	△5.7
生鮮野菜	166	100.9	110.7	96.0	102.0	6.2	△7.9
生鮮果物	86	106.2	103.3	103.8	108.2	4.3	4.7
生鮮食品を除く総合	9632	100.8	100.9	101.3	101.5	0.2	0.6
生鮮食品を除く食料	2209	103.0	103.2	103.3	104.3	0.9	1.1
持家の帰属家賃を除く総合	8738	101.4	101.7	101.9	102.4	0.5	0.7
持家の帰属家賃を除く住居	832	99.7	99.8	101.7	102.2	0.5	2.4
持家の帰属家賃を除く家賃	440	98.6	98.6	98.2	98.2	0.0	△0.5
持家の帰属家賃及び生鮮食品を除く総合	8370	101.2	101.3	102.0	102.3	0.3	1.0
エネルギー	773	103.7	104.6	104.6	103.9	△0.6	△0.7
食料(酒類を除く)及びエネルギーを除く総合	6793	99.7	99.7	100.2	100.3	0.1	0.6
教育関係費	261	101.4	101.4	102.6	102.5	△0.1	1.1
教養娯楽関係費	1073	101.4	101.6	103.7	102.3	△1.3	0.7
情報通信関係費	553	94.9	93.9	91.6	91.6	0.0	△2.5
生鮮食品及びエネルギーを除く総合	8858	100.5	100.6	101.0	101.3	0.3	0.8

鋳工業生産指数の動向〈令和元年8月〉

高知県統計分析課
088-823-9783(直通)

〈概況〉

－ 生産 対前月比 5.1% 増 －

令和元年8月の高知県鋳工業生産指数(季節調整済指数)は、鋳工業総合で111.5と前月に比べ5.1%増となりました。

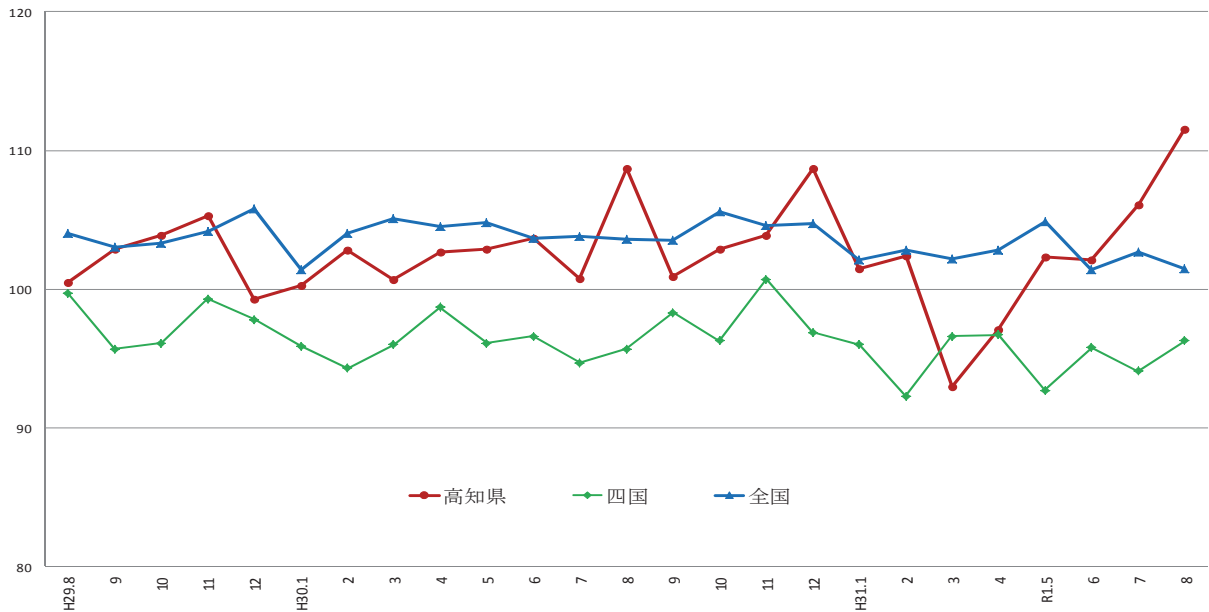
(平成27年=100)

業種	季節調整済指数		原指数	
	指数	対前月比(%)	指数	対前年同月比(%)
鋳工業総合	111.5	5.1	109.7	0.6
製造工業総合	111.7	5.0	110.1	0.5
鉄鋼業	92.9	△ 20.0	87.6	△ 21.3
金属製品工業	109.1	△ 11.1	114.8	△ 14.7
機械工業	194.9	62.4	188.3	39.0
電気機械工業	91.8	△ 15.5	91.9	△ 19.6
窯業・土石製品工業	75.7	△ 16.0	78.5	△ 12.5
化学工業	75.1	△ 25.3	54.5	△ 33.5
パルプ・紙・紙加工品工業	90.4	△ 6.1	82.2	△ 12.0
繊維工業	99.8	0.2	102.7	△ 10.1
木材・木製品工業	86.6	△ 0.9	80.0	△ 15.8
食料品工業	92.9	△ 10.2	98.8	△ 7.3
その他の工業	87.2	△ 9.3	75.2	△ 17.0
鋳業	95.5	△ 0.9	89.8	5.6

高知県の鋳工業生産指数

		鋳工業総合					
		製造工業総合					
			鉄鋼業	金属製品工業	機械工業	電気機械工業	
ウエイト		10000.0	9783.0	399.4	480.6	2144.6	839.8
年平均	平成 25年	97.0	96.9	105.2	113.4	84.2	97.8
	26	99.2	99.1	110.4	101.7	89.9	97.1
	27	100.0	100.0	100.0	100.0	100.0	100.0
	28	100.9	101.1	97.7	95.0	106.2	104.7
	29	104.2	104.4	108.0	97.1	111.7	110.4
	30	103.1	103.3	121.2	106.5	108.9	108.5
原指数	平成30年 8月	109.0	109.5	111.3	134.6	135.5	114.3
	9	100.0	100.0	120.0	105.7	101.2	117.3
	10	102.1	102.1	128.9	117.8	94.1	103.2
	11	109.2	109.2	124.1	107.0	127.1	101.7
	12	104.5	104.5	124.1	102.3	100.8	91.5
	平成31年 1	93.8	93.9	110.5	96.8	113.8	76.9
	2	103.2	103.6	114.9	121.4	125.7	95.5
	3	99.2	99.2	115.4	100.5	95.5	82.3
	4	93.9	93.9	118.2	112.4	81.8	88.8
	令和元年 5	103.0	103.2	111.9	118.2	120.0	85.9
	6	100.2	100.4	114.4	111.4	95.9	109.7
	7	109.8	110.1	115.5	121.7	139.6	114.7
	8	109.7	110.1	87.6	114.8	188.3	91.9
対前年同月比		0.6	0.5	△ 21.3	△ 14.7	39.0	△ 19.6
季節調整済指数	平成30年 8月	108.7	109.1	118.7	118.1	137.3	113.4
	9	100.9	101.0	120.0	115.1	95.9	110.3
	10	102.9	102.6	124.2	115.7	99.9	102.6
	11	103.9	104.0	126.9	106.8	110.7	102.9
	12	108.7	109.0	125.9	106.5	147.8	97.3
	平成31年 1	101.5	101.8	114.2	97.3	114.4	88.2
	2	102.4	102.8	115.0	114.1	108.4	95.8
	3	93.0	93.0	107.6	97.8	87.2	77.4
	4	97.1	97.0	112.0	114.1	104.2	87.1
	令和元年 5	102.3	102.6	117.1	131.3	112.9	93.9
	6	102.1	102.4	115.0	112.1	109.1	101.9
	7	106.1	106.4	116.1	122.7	120.0	108.6
	8	111.5	111.7	92.9	109.1	194.9	91.8
対前月比		5.1	5.0	△ 20.0	△ 11.1	62.4	△ 15.5

鉱工業生産指数の推移（季節調整済）
（平成27年＝100）



	H29.8	9	10	11	12	H30.1	2	3	4	5	6	7	8	9	10	11	12	H31.1	2	3	4	R1.5	6	7	8
高知県	100.5	102.9	103.9	105.3	99.3	100.3	102.8	100.7	102.7	102.9	103.7	100.8	108.7	100.9	102.9	103.9	108.7	101.5	102.4	93.0	97.1	102.3	102.1	106.1	111.5
四国	99.7	95.7	96.1	99.3	97.8	95.9	94.3	96.0	98.7	96.1	96.6	94.7	95.7	98.3	96.3	100.7	96.9	96.0	92.3	96.6	96.7	92.7	95.8	94.1	96.3
全国	104.0	103.0	103.3	104.2	105.8	101.4	104.0	105.1	104.5	104.8	103.7	103.8	103.8	103.5	105.6	104.6	104.7	102.1	102.8	102.2	102.8	104.9	101.4	102.7	101.5

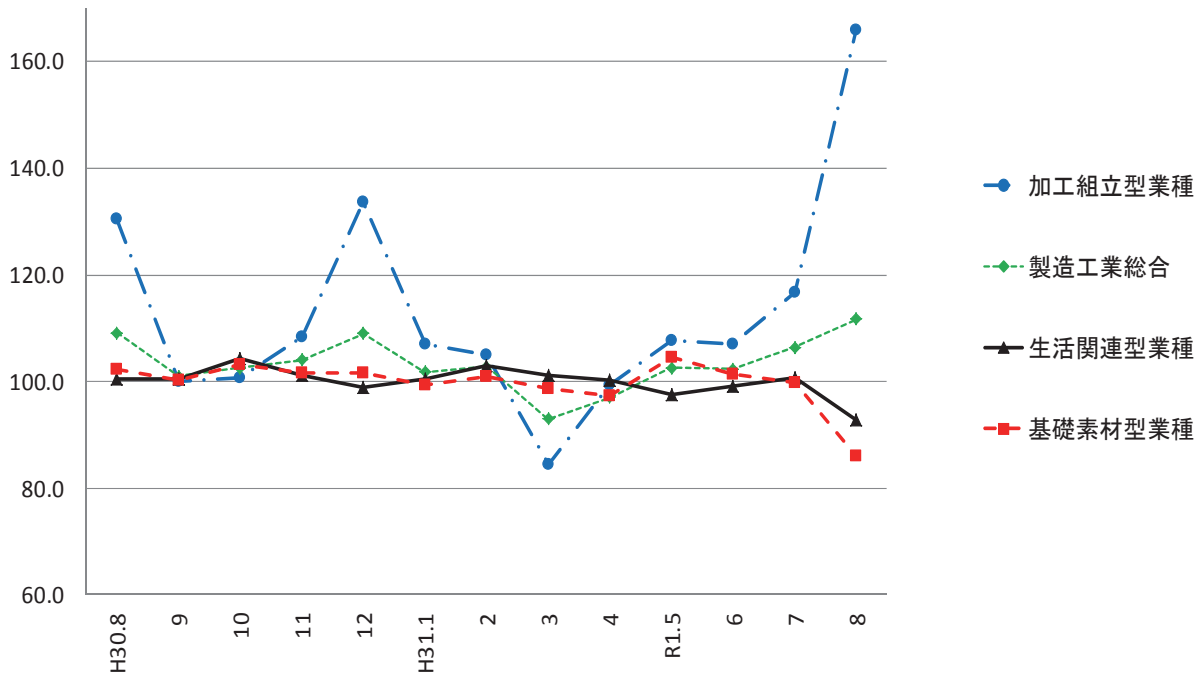
出典：四国経済産業局（四国）、経済産業省（全国）

（平成27年＝100）

							鉱業
窯業・土石製品工業	化学工業	パルプ・紙・紙加工品工業	繊維工業	木材・木製品工業	食料品工業	その他の工業	
1093.1	248.2	996.2	304.2	569.7	1885.2	822.0	217.0
101.8	122.5	102.3	101.9	89.6	97.5	96.7	101.3
102.2	120.2	99.2	100.0	99.6	97.9	109.4	102.0
100.0	100.0	100.0	100.0	100.0	100.0	100.0	100.0
96.8	95.5	102.3	101.2	92.5	103.4	95.3	94.5
96.6	91.7	105.3	100.7	100.4	104.7	98.1	95.7
90.9	102.0	103.7	108.2	100.8	99.7	97.0	97.2
89.7	82.0	93.4	114.2	95.0	106.6	90.6	85.0
95.9	95.3	91.7	106.3	90.0	96.1	97.2	100.0
89.1	118.5	112.2	112.7	105.0	99.9	99.1	101.7
100.0	113.2	102.2	107.8	110.0	98.8	107.8	106.7
101.8	134.3	100.1	97.7	100.0	108.5	116.1	103.8
80.5	128.1	96.6	106.5	95.0	83.8	71.2	89.3
95.1	114.9	104.5	100.5	85.0	89.4	91.8	85.4
95.3	141.6	99.2	106.4	100.0	99.1	106.7	100.7
62.5	134.4	102.7	115.2	90.0	104.7	97.2	93.6
90.8	114.0	93.9	106.5	90.0	101.8	99.7	93.0
103.4	91.2	100.3	112.6	90.0	99.6	92.3	91.4
79.2	78.1	100.9	111.2	90.0	107.3	101.1	97.1
78.5	54.5	82.2	102.7	80.0	98.8	75.2	89.8
△ 12.5	△ 33.5	△ 12.0	△ 10.1	△ 15.8	△ 7.3	△ 17.0	5.6
88.1	111.6	101.6	109.2	100.3	98.3	101.2	89.3
85.8	111.9	101.0	110.0	96.3	98.8	125.3	101.5
90.9	105.1	110.3	110.8	101.1	100.0	102.7	102.1
89.1	97.9	101.2	107.2	105.4	100.2	112.6	99.1
89.1	109.1	101.3	104.2	101.7	97.0	113.4	100.4
92.5	116.2	102.2	112.2	96.2	97.7	80.2	88.5
96.8	104.8	103.2	106.3	86.7	102.4	83.8	88.9
89.7	125.0	95.9	108.4	99.1	102.6	82.9	100.3
80.4	141.0	94.1	116.0	86.9	101.0	88.5	98.8
92.7	118.5	92.2	108.5	89.9	98.5	100.9	89.6
96.2	107.7	99.4	107.3	89.6	97.8	96.9	91.8
90.1	100.6	96.3	99.6	87.4	103.4	96.1	96.4
75.7	75.1	90.4	99.8	86.6	92.9	87.2	95.5
△ 16.0	△ 25.3	△ 6.1	0.2	△ 0.9	△ 10.2	△ 9.3	△ 0.9

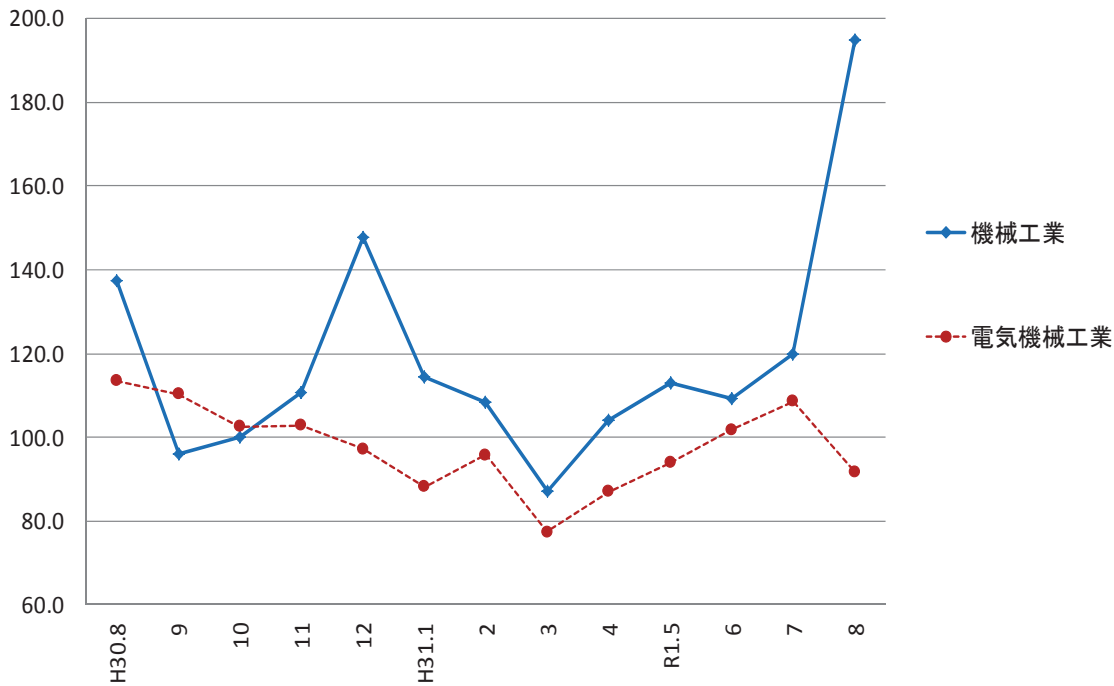
製造工業総合及び3分類平均の推移（季節調整済）

（平成27年=100）



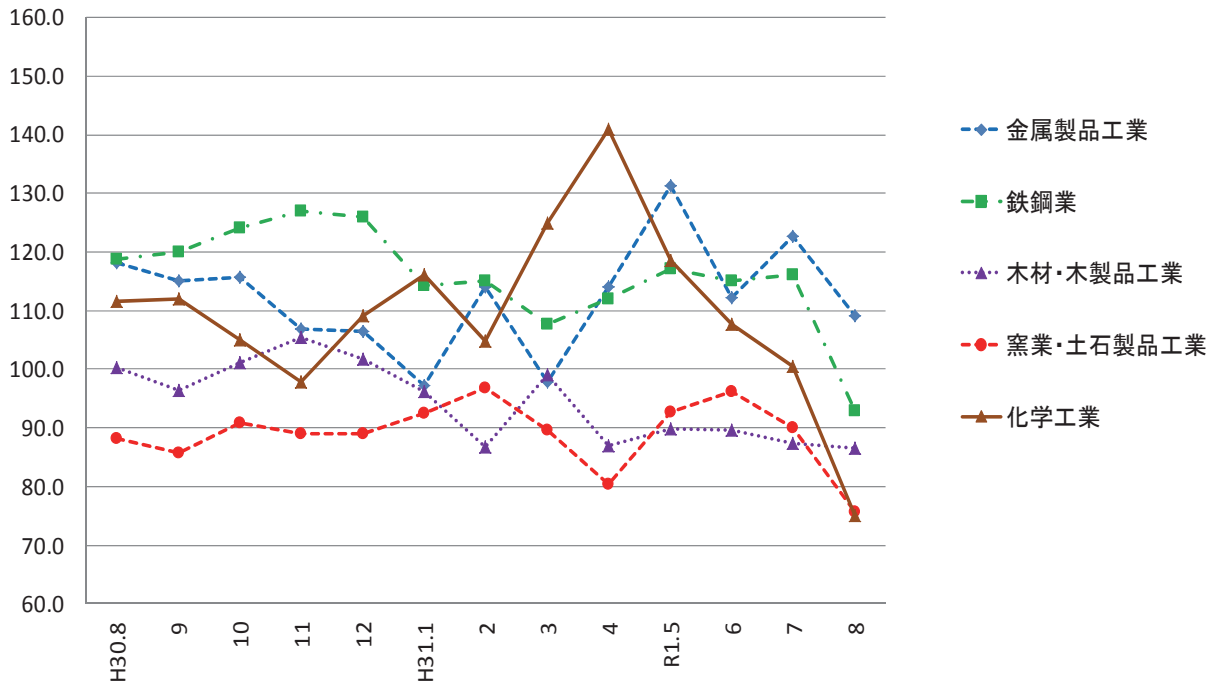
加工組立型業種の推移（季節調整済）

（平成27年=100）



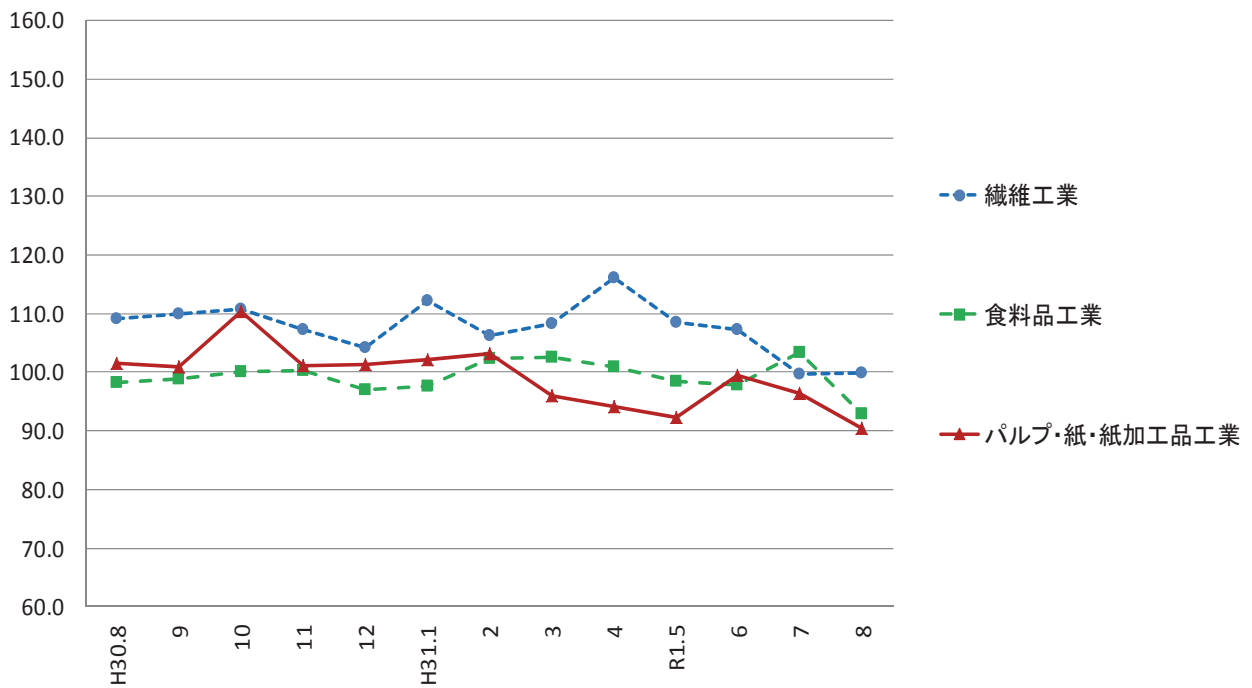
基礎素材型業種の推移（季節調整済）

（平成27年=100）



生活関連型業種の推移（季節調整済）

（平成27年=100）



《事業所規模 5人以上》

1. 賃金の動き(1表参照)

		対前月比(差)	対前年同月比(差)
現金給与総額	231,239 円	△ 16.3 %	1.6 %
きまって支給する給与	227,766 円	0.0 %	1.4 %
特別に支払われた給与	3,473 円	△ 44,989 円	281 円

2. 労働時間の動き(2表参照)

		対前月比(差)	対前年同月比(差)
出勤日数	18.4 日	△ 0.9 日	△ 0.7 日
総実労働時間	138.1 時間	△ 4.6 %	△ 4.5 %
所定外労働時間	8.8 時間	△ 6.4 %	3.4 %

3. 雇用の動き(3表参照)

		対前月比(差)	対前年同月比(差)
常用労働者数	225,086 人	△ 1.3 %	△ 0.6 %
パート労働者比率	29.5 %	0.2 pt	1.9 pt
労働異動率			
入職率	1.49 %		△ 0.29 pt
離職率	1.86 %		0.40 pt

利用上の注意

- 平成29年1月分より、指数は、平成27年平均を100とする平成27年基準となりました。これに伴い、平成29年1月分以降と比較できるように、平成28年12月分までの指数を平成27年平均が100となるように改定しました。平成28年12月分までの増減率は、平成22年基準指数で計算したものです。したがって、改定後の指数で計算した場合と必ずしも一致しません。
- 「-」は該当データのないものを示し、「x」は標本数が寡少につき秘匿のため公表できないもの。「0」は集計単位未満のデータ量を示します。
- 「鉱業、採石業、砂利採取業」については、調査事業所数が少ないので公表しませんが、調査産業計には含まれます。
- 対前年同月増減率は指数により作成しています。実数で計算した場合に必ずしも一致しません。
- 平成29年1月分から日本標準産業分類(平成25年10月改定)に基づき表章しています。平成21年以前の結果との接続については、厚生労働省のWebページ(<http://www.mhlw.go.jp/toukei/list/dl/maikin-hyosyo.pdf>)を参照ください。
- 常用労働者とは、
 - ① 期間を定めずに雇われている者
 - ② 1か月以上の期間を定めて雇われている者のいずれかに該当する者をいいます。
- パートタイム労働者とは、常用労働者のうち、
 - ① 1日の所定労働時間が一般の労働者より短い者
 - ② 1日の所定労働時間が一般の労働者と同じで1週の所定労働日数が一般の労働者より短い者のいずれかに該当する労働者のことです。また、一般労働者とは、常用労働者のうち、パートタイム労働者でない労働者です。
- 入職(離職)率とは、前月末労働者数に対する月間の入職(離職)者の割合(%)です。なお、入職(離職)者には、同一企業内での事業所間の異動者を含みます。
- 調査対象事業所のうち第一種事業所(事業所規模30人以上)の抽出方法は、従来の2~3年に一度行う総入れ替え方式から、毎年1月分調査時に行う部分入れ替え方式に平成30年から変更となりました。賃金、労働時間指数とその増減率は、総入れ替え方式のときに行っていた過去に遡った改定は実施しません。
- 速報値は、速報値の集計後に新たに提出された調査票を加え再集計したものです。そのため、速報値は速報値で改訂される場合があります。

＜給与の構成について＞

①現金給与総額				
②きまって支給する給与		③所定内給与		⑤特別に支払われた給与
		④超過労働給与		
①=②+⑤		②=③+④		⑤
		③		④

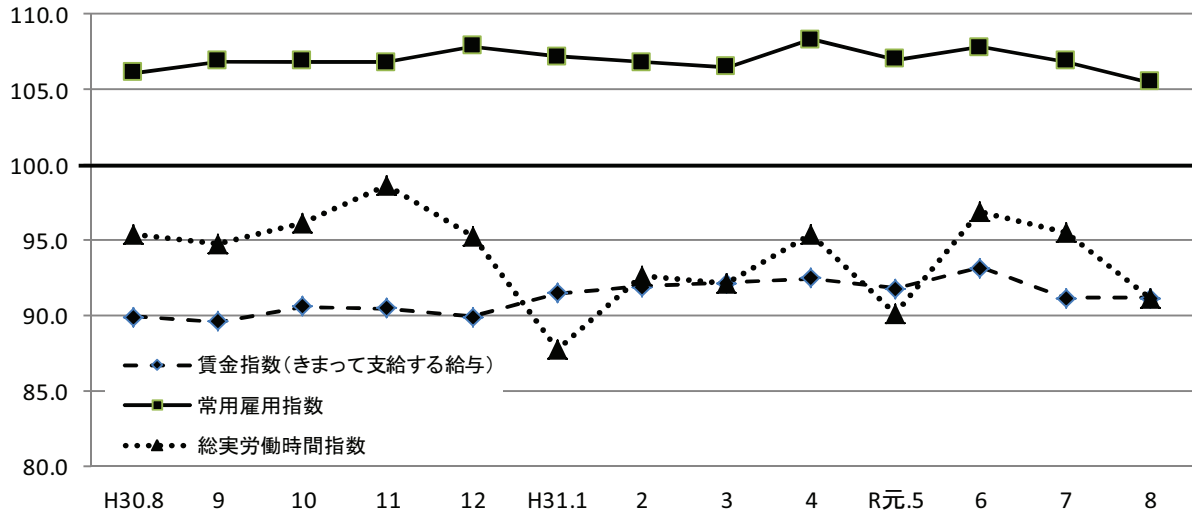
*①現金給与総額は、社会保険料や所得税等を控除する前の総支給額です。

*③所定内給与とは、基本給、業績手当、職務手当等のことです。

*④超過労働給与とは、残業手当や深夜勤務手当等のことです。

*⑤特別に支払われた給与とは、賞与(いわゆるボーナス)、ベースアップの差額追給等のことです。

(図1)賃金・労働時間・常用雇用指数(平成27年平均=100)の変化(事業所規模5人以上)



《 事業所規模 5人以上 》

(3表) 常用労働者数および労働異動率

(単位:人、%、ポイント)

産 業	本調査期間末常用労働者数			労働異動率				
	対前月 増減率	対前年同月 増 減 率	パートタイム 労働者比率	入職率	対前年同月 増 減 差	離職率	対前年同月 増 減 差	
全国(調査産業計・確報値)	50,979,883	0.0	1.9	31.5	1.76	0.05	1.80	0.01
高知県(調査産業計)	225,086	△ 1.3	△ 0.6	29.5	1.49	△ 0.29	1.86	0.40
建設業	15,086	0.1	1.9	5.7	0.43	△ 0.13	0.33	0.07
製造業	21,829	△ 1.0	△ 4.0	22.6	1.10	△ 0.06	2.08	0.90
電気・ガス・熱供給・水道業	1,316	△ 0.2	△ 1.0	0.3	0.23	△ 2.96	0.38	△ 4.15
情報通信業	2,691	△ 0.6	△ 0.9	4.7	0.30	0.30	0.89	0.01
運輸業,郵便業	10,825	0.3	2.2	20.7	1.15	0.43	0.82	△ 0.07
卸売業,小売業	44,500	0.1	0.2	44.6	2.07	0.31	1.94	0.61
金融業,保険業	5,455	△ 0.1	△ 2.4	5.0	0.44	0.01	0.53	0.35
不動産業,物品賃貸業	1,994	0.8	△ 7.3	29.7	0.81	0.30	0.00	△ 0.51
学術研究,専門・技術サービス業	3,350	△ 3.1	△ 4.8	11.6	0.52	△ 0.98	3.64	3.52
宿泊業,飲食サービス業	24,909	△ 0.1	8.1	84.4	4.15	△ 2.94	4.23	0.62
生活関連サービス業,娯楽業	7,989	0.8	△ 2.2	32.3	1.68	0.09	0.85	△ 0.87
教育,学習支援業	15,210	△ 2.6	△ 2.4	10.5	0.25	△ 0.06	2.89	1.74
医療,福祉	56,439	△ 0.5	1.1	16.0	1.01	△ 0.11	1.47	△ 0.15
複合サービス業	3,812	△ 0.2	△ 11.6	9.9	0.18	0.18	0.37	△ 0.46
サービス業(他に分類されないもの)	9,681	△ 17.2	△ 15.5	25.3	1.65	△ 0.95	1.34	0.25

注) ① 労働異動率については指数を作成していないので、実数による増減差です。

令和元年8月

② 「-」は該当データのないものを示し、「x」は標本数が寡少につき秘匿のため公表できないもの。「0」は集計単位未満のデータ量を示す。

《 事業所規模 5人以上 》

(4表) 産業別・就業形態別常用労働者数、月間給与額、労働時間数等

(単位:人、円、日、時間)

就業形態	産 業	本調査期間末 労働者数	現金給与 総 額	きまって 支給する 給 与			特別に 支払われた 給 与	出 勤 日 数	総 実 労働 時間	所 定 内 労働 時間	所 定 外 労働 時間
				所定内 給 与	超過労働 給 与						
一般労働者	調 査 産 業 計	158,716	290,867	286,253	268,348	17,905	4,614	19.6	159.4	148.2	11.2
	製 造 業	16,903	258,950	247,585	227,031	20,554	11,365	19.9	163.2	150.2	13.0
	卸 売 業, 小 売 業	24,645	276,360	273,996	261,349	12,647	2,364	20.5	168.1	157.7	10.4
	医 療, 福 祉	47,382	296,925	294,883	277,243	17,640	2,042	20.0	157.9	151.4	6.5
パートタイム 労働者	調 査 産 業 計	66,370	88,517	87,773	84,417	3,356	744	15.5	87.3	84.1	3.2
	製 造 業	4,926	90,966	90,955	88,023	2,932	11	16.7	103.1	101.0	2.1
	卸 売 業, 小 売 業	19,855	92,683	92,683	88,443	4,240	0	17.7	97.7	93.6	4.1
	医 療, 福 祉	9,057	119,857	114,918	113,475	1,443	4,939	15.0	82.4	81.4	1.0

令和元年8月

統計表:事業所規模 5人以上

賃金指数(きまって支給する給与)

(H27年平均=100)

区分	調査産業計	建設業	製造業	電気・ガス・熱供給・水道業	情報通信業	運輸業・郵便業	卸売業・小売業	金融業・保険業
平成23年平均	95.7	87.2	102.9	86.6	95.8	86.4	90.3	89.3
24	94.8	88.4	103.2	82.7	80.5	85.1	85.2	91.4
25	94.0	98.0	98.5	72.4	82.2	90.7	84.6	100.4
26	95.6	102.1	96.3	99.0	84.4	90.6	85.1	99.4
27	100.0	100.0	100.0	x	100.0	100.0	100.0	100.0
28	98.5	111.8	101.4	x	101.6	100.3	88.0	95.4
29	99.6	129.8	99.9	x	97.9	98.8	93.1	92.9
平成30年8月	89.9	87.9	101.8	108.4	77.2	87.7	87.4	99.9
9月	89.6	93.0	107.9	102.9	76.1	84.2	87.1	96.3
10月	90.6	94.3	109.6	108.8	78.4	87.5	87.5	97.8
11月	90.5	95.4	108.3	104.9	76.5	92.6	86.8	98.5
12月	89.9	93.6	105.7	105.4	76.7	94.8	86.1	98.4
平成31年1月	91.5	101.4	95.5	92.0	72.3	91.6	90.5	93.5
2月	91.9	105.4	98.5	92.5	74.4	88.6	88.8	92.9
3月	92.2	105.6	98.7	90.2	73.6	88.3	90.5	93.5
4月	92.5	103.9	101.0	93.2	79.8	96.1	90.6	93.9
令和元年5月	91.8	101.6	96.4	82.4	74.8	90.8	89.7	93.5
6月	93.2	101.4	100.0	84.3	73.6	94.1	92.2	94.5
7月	91.2	94.7	99.2	83.8	69.8	91.5	86.7	93.1
8月	91.2	94.0	96.4	78.3	68.8	90.1	88.3	91.5

区分	不動産業・物品賃貸業	学術研究・専門・技術サービス業	宿泊業・飲食サービス業	生活関連サービス業・娯楽業	教育・学習支援業	医療・福祉	複合サービス業	サービス業(他に分類されないもの)
平成23年平均	150.7	95.6	102.9	85.9	125.9	91.5	97.3	91.4
24	84.6	93.5	99.0	86.4	121.5	96.7	89.2	91.4
25	100.3	96.7	113.4	87.4	98.8	93.9	99.5	99.4
26	145.9	105.0	103.2	90.7	94.4	97.5	108.5	101.7
27	100.0	100.0	100.0	100.0	100.0	100.0	100.0	100.0
28	151.4	97.0	101.0	97.2	96.0	101.5	98.7	103.5
29	123.4	95.5	100.0	92.4	98.5	99.7	112.3	101.9
平成30年8月	100.4	81.2	93.9	111.0	105.5	85.4	102.8	113.8
9月	102.1	79.7	87.1	109.0	105.5	84.2	100.8	113.1
10月	103.0	81.2	87.6	111.9	107.1	84.7	104.3	112.1
11月	103.0	81.1	87.5	111.2	106.4	84.8	102.6	112.5
12月	102.8	82.1	87.6	111.5	105.5	84.7	101.8	114.7
平成31年1月	127.9	76.4	85.8	90.1	123.0	89.8	116.4	97.6
2月	130.0	77.7	81.2	89.1	125.0	90.9	108.8	99.4
3月	135.8	79.0	86.0	87.6	123.3	90.0	109.8	101.1
4月	140.6	77.9	81.1	95.5	120.7	90.2	112.8	99.2
令和元年5月	139.6	75.9	83.9	93.4	121.6	90.6	112.1	102.9
6月	139.5	81.0	83.2	93.4	120.0	92.1	112.0	103.3
7月	127.8	83.4	82.9	100.6	119.9	91.5	108.1	102.0
8月	130.6	83.9	87.3	103.8	119.4	90.6	108.5	105.3

注) 過去の値については、公表後新たに提出された調査票を加え再集計をした結果のため、過去に公表した値とは異なる場合があります。

統計表: 事業所規模 5人以上

常用雇用指数

(H27年平均 = 100)

区分	調査産業計	建設業	製造業	電気・ガス・熱供給・水道業	情報通信業	運輸業,郵便業	卸売業,小売業	金融業,保険業
平成23年平均	97.5	100.1	121.8	217.6	121.0	126.9	97.4	124.4
24	99.8	96.6	127.1	221.1	116.8	113.6	98.0	116.0
25	100.5	94.6	131.7	237.4	109.8	106.2	98.2	109.2
26	100.6	97.4	122.4	165.4	102.4	101.7	100.2	100.8
27	100.0	100.0	100.0	x	100.0	100.0	100.0	100.0
28	102.0	104.4	105.8	x	100.2	103.1	101.8	95.1
29	104.2	107.6	108.5	x	100.3	106.6	104.6	91.8
平成30年8月	106.1	106.3	132.8	230.3	103.3	105.1	104.3	91.5
9月	106.9	105.0	137.1	230.0	104.5	106.5	104.2	90.0
10月	106.9	105.3	137.1	227.6	104.6	107.4	104.3	89.5
11月	106.8	104.7	137.5	228.4	102.7	106.6	104.7	89.4
12月	107.9	104.9	138.4	227.6	102.2	107.0	106.5	89.5
平成31年1月	107.2	104.7	133.7	227.0	102.1	107.6	105.2	87.9
2月	106.8	105.9	133.8	226.5	101.9	108.5	104.5	88.0
3月	106.5	106.5	133.0	220.8	101.9	107.8	104.3	86.7
4月	108.3	107.2	133.5	231.0	103.7	107.0	104.7	88.8
令和元年5月	107.0	108.5	133.8	231.5	104.0	107.4	102.6	89.0
6月	107.8	107.6	134.9	227.9	103.9	108.6	103.5	89.4
7月	106.9	108.2	128.8	228.4	103.0	107.0	104.4	89.4
8月	105.5	108.3	127.5	228.1	102.4	107.4	104.5	89.3

区分	不動産業, 物品賃貸業	学術研究, 専門・技術サービス業	宿泊業, 飲食サービス業	生活関連サービス業, 娯楽業	教育, 学習支援業	医療, 福祉	複合サービス業	サービス業(他に分類されないもの)
平成23年平均	76.0	130.5	89.3	95.0	100.4	82.4	72.5	100.1
24	82.0	122.6	93.7	96.8	100.6	90.2	71.6	103.0
25	87.7	115.7	93.9	102.3	96.7	93.8	70.9	106.0
26	85.8	107.6	94.8	100.2	96.3	98.8	69.2	102.9
27	100.0	100.0	100.0	100.0	100.0	100.0	100.0	100.0
28	101.0	96.4	111.1	102.1	102.2	99.4	92.1	101.8
29	97.4	94.3	120.7	104.6	99.0	99.3	98.6	109.0
平成30年8月	66.7	91.5	127.1	111.3	96.6	99.6	98.9	109.1
9月	65.9	92.4	127.1	113.4	96.7	101.0	99.1	110.2
10月	64.9	90.2	128.9	111.5	96.3	100.7	98.2	110.3
11月	64.1	87.4	129.8	111.5	97.0	100.2	98.5	111.0
12月	63.5	89.3	137.4	109.4	96.7	100.6	96.7	110.3
平成31年1月	64.6	91.5	139.4	108.9	96.9	99.8	92.4	111.7
2月	63.8	91.4	134.9	110.0	96.8	99.8	92.1	111.2
3月	63.4	91.8	136.6	108.4	95.0	99.6	91.2	111.0
4月	88.9	90.6	144.0	110.6	96.0	101.3	89.6	109.9
令和元年5月	88.6	90.0	133.0	111.5	95.7	101.2	87.6	109.9
6月	88.1	89.7	138.4	110.0	97.0	101.2	88.0	110.9
7月	61.3	89.9	137.5	107.9	96.9	101.2	87.6	111.3
8月	61.8	87.1	137.4	108.8	94.3	100.7	87.4	92.2

注) 過去の値については、公表後新たに提出された調査票を加え再集計をした結果のため、過去に公表した値とは異なる場合があります。

《 事業所規模 30人以上 》

1. 賃金の動き(1表参照)

		対前月比(差)	対前年同月比(差)
現金給与総額	261,540 円	△ 15.4 %	5.4 %
きまって支給する給与	259,011 円	0.2 %	4.8 %
特別に支払われた給与	2,529 円	△ 48,201 円	1,436 円

2. 労働時間の動き(2表参照)

		対前月比(差)	対前年同月比(差)
出勤日数	18.9 日	△ 0.9 日	△ 0.4 日
総実労働時間	146.8 時間	△ 3.5 %	△ 2.5 %
所定外労働時間	10.7 時間	0.9 %	2.9 %

3. 雇用の動き(3表参照)

		対前月比(差)	対前年同月比(差)
常用労働者数	119,148 人	△ 0.2 %	1.5 %
パート労働者比率	21.2 %	△ 0.6 pt	△ 0.3 pt
労働異動率			
入職率	1.05 %		△ 0.08 pt
離職率	1.26 %		△ 0.05 pt

《 事業所規模 30人以上 》

(1表) 月間現金給与額 (単位:円、%)

産 業	現金給与総額		きまって支給する給与		所定内給与		特別に支払われた給与		
	対前月 増減率	対前年同月 増減率	対前月 増減率	対前年同月 増減率	対前月 増減率	対前年同月 増減率	対前月 増減率	対前年同月 増減率	対前年同月 増減率
全国(調査産業計・確報値)	△ 27.9	0.2	△ 0.2	0.1	△ 0.1	0.2	△ 118,324	△ 28	
高知県(調査産業計)	△ 15.4	5.4	0.2	4.8	△ 0.4	5.4	△ 48,201	1,436	
建 設 業	△ 17.9	x	△ 0.8	x	△ 2.1	x	0	△ 71,284	x
製 造 業	△ 28.2	△ 1.8	△ 1.4	△ 0.1	△ 0.5	1.1	1,364	△ 91,175	△ 4,230
電気・ガス・熱供給・水道業	△ 26.9	x	△ 10.5	x	△ 7.6	x	0	△ 91,045	x
情 報 通 信 業	△ 2.0	△ 12.0	△ 1.9	△ 11.9	△ 2.8	△ 11.4	382	△ 517	△ 849
運 輸 業 , 郵 便 業	△ 43.3	△ 0.1	1.4	△ 0.1	△ 4.1	△ 12.2	0	△ 197,986	△ 6
卸 売 業 , 小 売 業	△ 23.9	7.4	5.1	7.3	4.6	7.9	1,314	△ 77,335	352
金 融 業 , 保 険 業	△ 34.0	△ 7.0	△ 6.2	△ 7.0	△ 6.4	△ 6.0	0	△ 132,697	△ 322
不動産業,物品賃貸業	0.1	35.0	0.1	35.0	△ 1.3	22.5	0	0	0.0
学術研究,専門・技術サービス業	1.2	△ 13.9	1.1	△ 13.8	△ 1.2	△ 11.5	617	407	△ 335
宿泊業,飲食サービス業	2.6	0.9	0.7	△ 2.3	0.3	△ 0.7	4,985	2,523	4,357
生活関連サービス業,娯楽業	△ 5.0	1.1	1.2	△ 11.7	0.7	△ 10.8	24,951	△ 12,447	24,951
教育、学習支援業	△ 0.7	15.8	△ 0.7	15.8	△ 0.8	17.7	0	0	0
医 療 , 福 祉	△ 7.3	4.7	△ 0.2	3.5	△ 0.7	2.9	3,448	△ 22,578	3,355
複 合 サ ー ビ ス 業	△ 1.8	8.7	0.0	10.2	0.3	6.7	778	△ 5,191	△ 3,177
サービス業(他に分類されないもの)	△ 2.5	△ 5.1	2.7	△ 4.9	3.0	△ 4.5	235	△ 8,943	△ 382

注) ① 特別に支払われた給与については指数を作成していないため、実数による増減差です。
 ② 「現金給与総額」＝「きまって支給する給与」＋「特別に支払われた給与」・「きまって支給する給与」＝「所定内給与」＋「超過労働給与」
 ③ 「-」は該当データの無いものを示し、「x」は標本数が寡少につき秘匿のため公表できないもの。「0」は集計単位未満のデータ量を示す。

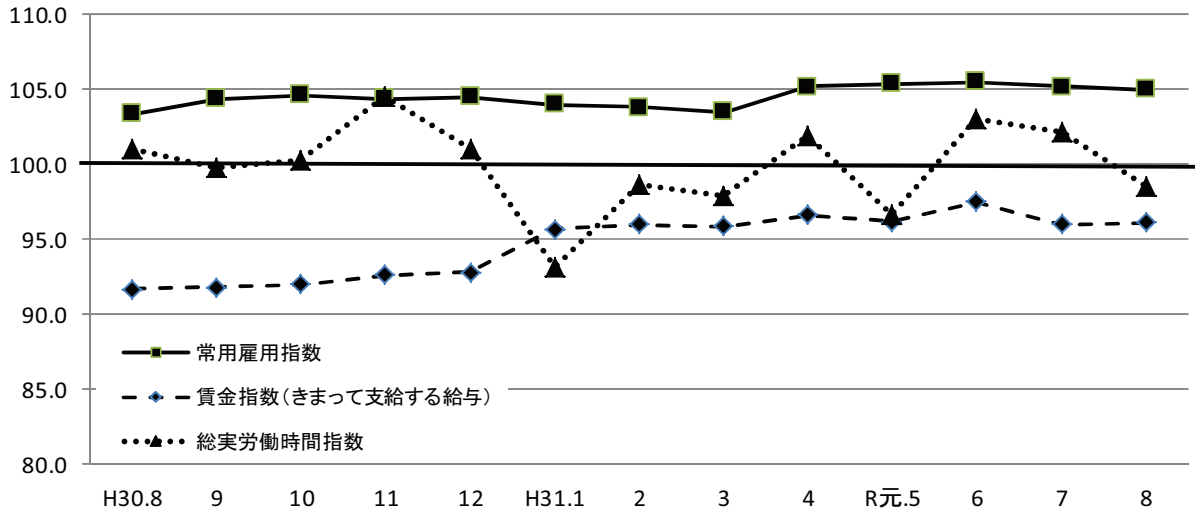
《 事業所規模 30人以上 》

(2表) 月間実労働時間数および出勤日数 (単位:時間、日、%)

産 業	総実労働時間		所定内労働時間		所定外労働時間		出勤日数		
	対前月 増減率	対前年同月 増減率	対前月 増減率	対前年同月 増減率	対前月 増減率	対前年同月 増減率	対前月 増減率	対前年同月 増減率	対前年同月 増減率
全国(調査産業計・確報値)	△ 5.7	△ 3.0	△ 5.7	△ 3.0	△ 5.7	△ 1.7	△ 1.1	△ 0.6	
高知県(調査産業計)	△ 3.5	△ 2.5	△ 3.9	△ 2.9	0.9	2.9	△ 0.9	△ 0.4	
建 設 業	△ 5.6	x	△ 7.1	x	6.8	x	△ 1.6	x	
製 造 業	△ 7.5	0.5	△ 7.1	1.8	△ 12.0	△ 11.9	19.7	△ 1.6	0.2
電気・ガス・熱供給・水道業	△ 7.7	x	△ 5.8	x	△ 31.8	x	19.2	△ 1.2	x
情 報 通 信 業	△ 4.3	△ 0.8	△ 4.6	0.4	△ 0.7	△ 11.7	19.2	△ 0.5	△ 0.6
運 輸 業 , 郵 便 業	△ 0.4	4.3	△ 1.3	△ 4.1	2.5	45.6	18.8	0.1	△ 0.3
卸 売 業 , 小 売 業	1.1	△ 5.2	0.5	△ 6.1	10.1	10.1	19.5	△ 0.3	△ 0.6
金 融 業 , 保 険 業	△ 14.6	△ 14.3	△ 14.3	△ 13.8	△ 23.1	△ 25.8	17.0	△ 2.7	△ 1.7
不動産業,物品賃貸業	△ 5.4	9.8	△ 6.8	△ 0.2	4.7	192.8	19.2	△ 1.3	1.6
学術研究,専門・技術サービス業	△ 0.3	0.8	△ 1.2	△ 2.5	7.9	39.0	18.6	△ 0.6	△ 0.8
宿泊業,飲食サービス業	0.2	△ 6.3	△ 0.4	△ 4.0	7.7	△ 28.8	17.8	△ 0.1	△ 0.8
生活関連サービス業,娯楽業	4.7	△ 1.9	4.3	△ 1.0	15.8	△ 21.4	18.0	0.4	△ 0.8
教育、学習支援業	△ 32.5	△ 12.2	△ 32.6	△ 14.7	△ 31.5	69.5	13.6	△ 7.7	△ 1.7
医 療 , 福 祉	1.3	△ 1.4	1.0	△ 2.1	9.1	17.6	19.6	0.1	△ 0.2
複 合 サ ー ビ ス 業	△ 2.7	△ 2.5	△ 1.7	△ 5.1	△ 20.7	122.4	19.3	△ 0.4	△ 1.0
サービス業(他に分類されないもの)	△ 0.4	△ 0.4	△ 2.3	△ 2.8	26.4	37.5	18.4	△ 0.7	△ 1.5

注) ① 出勤日数については指数を作成していないので、実数による増減差です。
 ② 「-」は該当データの無いものを示し、「x」は標本数が寡少につき秘匿のため公表できないもの。「0」は集計単位未満のデータ量を示す。

(図1) 賃金・労働時間・常用雇用指数(平成27年平均=100)の変化(事業所規模30人以上)



《 事業所規模 30人以上 》

(3表) 常用労働者数および労働異動率

(単位:人、%、ポイント)

産 業	本調査期間末常用労働者数	労働異動率						
		対前月増減率	対前年同月増減率	パートタイム労働者比率	入職率	対前年同月増減差	離職率	対前年同月増減差
全国(調査産業計・確報値)	29,585,943	△ 0.2	1.2	25.5	1.48	0.11	1.58	△ 0.04
高知県(調査産業計)	119,148	△ 0.2	1.5	21.2	1.05	△ 0.08	1.26	△ 0.05
建設業	4,217	△ 0.9	x	1.7	0.28	x	1.15	x
製造業	14,530	△ 0.0	5.3	10.3	0.85	△ 0.19	0.89	△ 0.15
電気・ガス・熱供給・水道業	768	△ 0.3	x	0.5	0.39	x	0.65	x
情報通信業	1,842	△ 0.9	△ 1.2	6.8	0.43	0.43	1.29	0.02
運輸業, 郵便業	6,538	△ 0.5	2.1	18.2	0.87	△ 0.32	1.35	0.66
卸売業, 小売業	18,552	△ 0.5	1.0	44.6	0.59	△ 1.70	1.05	0.05
金融業, 保険業	2,137	0.5	3.2	4.9	1.13	0.65	0.61	0.13
不動産業, 物品賃貸業	856	1.9	△ 3.6	36.6	1.90	0.66	0.00	△ 1.24
学術研究, 専門・技術サービス業	1,434	△ 0.4	4.1	9.5	0.28	0.28	0.69	0.40
宿泊業, 飲食サービス業	6,026	△ 0.8	△ 1.4	67.1	3.92	1.51	4.74	1.17
生活関連サービス業, 娯楽業	3,208	△ 0.9	△ 0.9	42.8	1.17	△ 0.25	2.07	0.31
教育, 学習支援業	8,888	△ 0.4	0.3	9.2	0.44	△ 0.10	0.88	△ 0.36
医療, 福祉	41,139	△ 0.1	1.9	11.9	1.00	0.19	1.10	△ 0.36
複合サービス業	2,144	△ 0.3	△ 13.3	9.7	0.33	0.33	0.65	0.13
サービス業(他に分類されないもの)	6,869	1.0	3.9	31.9	2.34	0.97	1.35	△ 0.50

注) ① 労働異動率については指数を作成していないので、実数による増減差です。

令和元年8月

② 「-」は該当データのないものを示し、「x」は標本数が寡少につき秘匿のため公表できないもの。「0」は集計単位未満のデータ量を示す。

《 事業所規模 30人以上 》

(4表) 産業別・就業形態別常用労働者数、月間給与額、労働時間数等

(単位:人、円、日、時間)

就業形態	産 業	本調査期間末労働者数	現金給与総額	きまって支給する給与		特別に支払われた給与	出勤日数	総労働時間	実所定内労働時間	所定外労働時間	
				所定内給与	超過労働給与						
一般労働者	調査産業計	93,901	303,952	301,234	279,018	22,216	2,718	19.5	160.1	147.8	12.3
	製造業	13,031	256,104	254,586	231,338	23,248	1,518	19.9	164.5	151.0	13.5
	卸売業, 小売業	10,277	301,485	299,122	287,247	11,875	2,363	20.3	164.5	155.3	9.2
	医療, 福祉	36,238	311,769	309,096	289,586	19,510	2,673	20.1	158.6	151.9	6.7
パートタイム労働者	調査産業計	25,247	103,783	101,959	96,952	5,007	1,824	16.6	97.4	92.8	4.6
	製造業	1,499	114,907	114,870	109,555	5,315	37	17.9	118.4	115.1	3.3
	卸売業, 小売業	8,275	102,917	102,917	94,204	8,713	0	18.4	112.7	104.6	8.1
	医療, 福祉	4,901	145,659	136,500	134,923	1,577	9,159	16.4	92.3	91.4	0.9

令和元年8月

統計表:事業所規模 30人以上

賃金指数(きまって支給する給与)

(H27年平均=100)

区分	調査産業計	建設業	製造業	電気・ガス・熱供給・水道業	情報通信業	運輸業・郵便業	卸売業・小売業	金融業・保険業
平成23年平均	99.4	99.8	106.5	x	112.2	94.3	107.7	86.9
24	99.0	93.6	101.4	80.7	101.2	86.6	111.6	87.1
25	96.4	97.3	97.1	79.8	99.4	86.4	106.2	88.7
26	95.1	101.4	92.3	x	98.1	86.1	102.4	88.5
27	100.0	x	100.0	x	100.0	100.0	100.0	100.0
28	99.0	x	99.1	x	98.9	96.7	102.5	98.3
29	98.8	x	101.3	x	98.1	92.3	104.1	91.7
平成30年8月	91.7	x	102.1	x	82.7	91.2	114.0	90.2
9月	91.8	x	108.1	x	82.4	88.5	112.5	85.2
10月	92.0	x	107.0	x	83.7	89.0	113.9	86.3
11月	92.6	x	107.2	x	81.9	96.3	113.5	86.9
12月	92.8	x	107.7	x	82.4	97.7	113.4	89.1
平成31年1月	95.7	108.8	99.5	85.2	71.3	96.6	120.2	85.0
2月	96.0	115.7	103.1	87.3	73.4	88.4	117.8	82.8
3月	95.9	111.2	103.0	85.5	73.3	92.0	118.9	84.7
4月	96.6	109.6	104.8	88.8	75.1	94.8	120.7	84.4
令和元年5月	96.2	107.8	101.2	85.9	72.7	92.3	119.5	82.1
6月	97.5	109.0	103.8	86.7	71.7	95.7	121.0	86.9
7月	96.0	108.7	103.5	93.8	74.3	89.8	116.3	89.5
8月	96.1	107.8	102.0	84.0	72.9	91.1	122.3	83.9

区分	不動産業・物品賃貸業	学術研究・専門・技術サービス業	宿泊業・飲食サービス業	生活関連サービス業・娯楽業	教育・学習支援業	医療・福祉	複合サービス業	サービス業(他に分類されないもの)
平成23年平均	141.1	94.8	111.1	74.8	133.1	90.2	101.4	111.3
24	x	94.6	98.9	74.0	127.0	94.7	92.5	111.1
25	x	95.7	98.6	91.1	106.6	94.4	x	105.7
26	x	102.7	96.2	102.5	93.2	95.4	x	100.7
27	100.0	100.0	100.0	100.0	100.0	100.0	100.0	100.0
28	98.7	98.0	106.0	97.7	97.9	99.0	103.8	106.1
29	x	98.5	112.1	102.3	101.0	98.2	101.0	107.7
平成30年8月	94.6	94.8	108.4	110.1	109.2	83.5	97.2	120.5
9月	98.7	91.5	105.9	108.1	109.1	82.7	95.4	123.9
10月	97.1	93.5	106.6	115.7	110.9	82.3	99.3	124.0
11月	99.3	89.3	106.6	110.3	110.2	82.9	97.0	124.3
12月	100.3	89.8	108.1	109.3	110.0	82.8	97.5	128.3
平成31年1月	111.6	76.9	98.8	93.8	130.3	86.6	113.8	107.2
2月	113.3	78.0	96.1	92.6	132.8	86.8	108.5	109.2
3月	125.6	81.9	103.4	91.9	132.5	85.8	106.2	109.1
4月	138.1	80.7	104.0	97.9	130.3	85.8	111.4	109.6
令和元年5月	137.3	78.0	108.9	97.6	129.5	86.7	110.4	111.5
6月	136.4	84.6	104.9	95.3	129.3	87.9	107.9	114.8
7月	127.5	80.8	105.1	96.0	127.4	86.6	107.0	111.6
8月	127.7	81.7	105.9	97.2	126.5	86.4	107.1	114.6

注) 過去の値については、公表後新たに提出された調査票を加え再集計をした結果のため、過去に公表した値とは異なる場合があります。

統計表:事業所規模 30人以上

常用雇用指数

(H27年平均 = 100)

区分	調査産業計	建設業	製造業	電気・ガス・熱供給・水道業	情報通信業	運輸業,郵便業	卸売業,小売業	金融業,保険業
平成23年平均	94.8	116.2	105.6	x	113.3	122.6	102.6	127.6
24	99.7	110.0	123.0	132.2	108.5	113.0	101.7	117.2
25	99.9	101.4	120.9	139.7	102.1	105.5	100.1	111.7
26	100.4	98.0	119.1	x	99.6	99.2	101.5	101.2
27	100.0	x	100.0	x	100.0	100.0	100.0	100.0
28	101.3	x	99.4	x	101.1	103.4	103.3	95.3
29	101.5	x	92.7	x	102.1	103.9	106.5	95.4
平成30年8月	103.4	x	115.4	x	104.3	107.5	107.6	94.5
9月	104.4	x	122.4	x	103.9	107.6	107.7	95.3
10月	104.6	x	122.3	x	104.1	108.9	109.0	94.6
11月	104.4	x	122.8	x	103.4	108.7	109.1	94.3
12月	104.5	x	122.3	x	102.7	109.0	110.0	94.9
平成31年1月	104.0	109.7	119.8	134.2	102.6	108.8	109.7	94.2
2月	103.8	113.0	119.3	133.6	102.3	109.1	108.8	93.9
3月	103.5	114.3	119.1	130.8	102.3	107.9	108.2	93.0
4月	105.2	113.6	120.9	135.2	104.8	108.0	107.6	95.0
令和元年5月	105.4	114.2	121.6	135.8	105.3	109.8	107.7	95.0
6月	105.5	113.2	121.2	135.8	105.2	110.7	108.5	96.2
7月	105.2	114.2	121.5	136.3	103.9	110.3	109.2	97.0
8月	105.0	113.2	121.5	135.9	103.0	109.8	108.7	97.5

区分	不動産業,物品賃貸業	学術研究,専門・技術サービス業	宿泊業,飲食サービス業	生活関連サービス業,娯楽業	教育,学習支援業	医療,福祉	複合サービス業	サービス業(他に分類されないもの)
平成23年平均	60.3	124.0	88.0	94.3	105.5	80.7	54.9	102.8
24	x	112.7	93.6	95.0	105.1	90.2	40.4	105.4
25	x	107.7	98.8	95.6	103.7	93.6	x	103.5
26	x	101.7	101.0	97.6	102.1	97.7	x	103.5
27	100.0	100.0	100.0	100.0	100.0	100.0	100.0	100.0
28	107.3	100.3	105.1	104.8	100.8	101.2	83.8	100.1
29	x	100.0	108.1	104.0	96.5	102.1	93.5	100.1
平成30年8月	61.5	91.3	106.4	103.8	94.3	101.7	91.1	105.0
9月	61.1	91.3	105.6	104.4	92.6	103.0	91.4	105.0
10月	58.8	91.3	106.4	104.4	93.1	102.9	90.9	105.2
11月	56.9	91.1	107.5	104.4	93.5	101.9	91.4	105.7
12月	55.7	91.1	107.1	104.0	93.4	102.2	88.5	105.3
平成31年1月	57.2	96.8	106.1	102.8	93.5	101.9	81.6	107.6
2月	57.4	97.0	103.3	101.5	92.9	102.3	81.1	107.0
3月	57.4	98.0	103.8	102.0	90.9	102.0	79.5	107.8
4月	115.3	97.2	100.7	103.7	92.9	104.0	80.3	108.1
令和元年5月	115.7	96.4	102.2	105.7	93.2	103.8	79.3	107.2
6月	116.6	95.6	100.8	106.2	95.2	103.5	79.0	107.4
7月	58.2	95.4	105.8	103.8	95.0	103.7	79.3	108.1
8月	59.3	95.0	104.9	102.9	94.6	103.6	79.0	109.1

注) 過去の値については、公表後新たに提出された調査票を加え再集計をした結果のため、過去に公表した値とは異なる場合があります。

毎月勤労統計調査地方調査 〈令和元年7月分(確報)〉－抜粋－

令和元年7月分(確報)の主な産業の現金給与総額、総実労働時間、常用労働者数等の実数と対前年同月比は下表のとおりです。

※ 紙面の関係から確報の一部を抜粋して掲載しています。詳しくは、統計分析課まで問い合わせいただくか、統計分析課ホームページをご覧ください。

《 事業所規模 5人以上 》

単位:円、時間、人、%

		現金給与総額			総実労働時間		常用労働者数	
			きまって支給する給与			うち所定外労働時間		パートタイム労働者比率
				うち所定内給与				
実数	調査産業計	276,226	227,764	214,429	144.8	9.4	227,951	29.3
	建設業	332,898	264,534	250,809	162.4	8.0	15,070	5.8
	製造業	285,291	218,140	199,377	163.9	12.2	22,044	20.4
	運輸業, 郵便業	380,199	236,845	188,530	197.5	43.6	10,790	17.9
	卸売業, 小売業	260,381	189,867	181,327	137.6	7.5	44,445	45.9
	金融業, 保険業	368,209	304,250	291,030	153.1	7.1	5,460	4.0
	宿泊業, 飲食サービス業	96,766	91,347	86,459	91.0	3.6	24,929	85.0
	医療, 福祉	297,161	268,501	254,374	146.2	5.4	56,697	15.9
対前年同月比	調査産業計	△ 1.7	1.7	2.2	△ 1.7	10.6	1.0	
	建設業	△ 23.7	2.6	6.2	△ 7.8	△ 41.7	2.1	
	製造業	△ 17.2	△ 4.8	△ 2.5	△ 5.1	△ 19.7	△ 3.0	
	運輸業, 郵便業	11.8	6.8	0.2	11.8	56.4	1.6	
	卸売業, 小売業	1.3	2.0	1.2	△ 5.4	56.1	0.6	
	金融業, 保険業	9.6	△ 4.6	△ 2.5	△ 4.9	△ 30.5	△ 2.1	
	宿泊業, 飲食サービス業	△ 15.7	△ 11.0	△ 10.8	△ 10.7	△ 26.4	11.9	
	医療, 福祉	11.3	8.0	7.9	2.7	22.6	1.1	

《 事業所規模 30人以上 》

単位:円、時間、人、%

		現金給与総額			総実労働時間		常用労働者数	
			きまって支給する給与			うち所定外労働時間		パートタイム労働者比率
				うち所定内給与				
実数	調査産業計	309,294	258,564	241,316	152.2	10.6	119,407	21.8
	建設業	413,538	342,254	307,797	188.4	20.5	4,254	1.7
	製造業	336,113	243,574	219,907	172.8	14.2	14,536	10.4
	運輸業, 郵便業	448,870	250,884	195,790	195.9	44.5	6,570	13.3
	卸売業, 小売業	280,338	201,689	192,661	140.0	7.9	18,637	48.6
	金融業, 保険業	446,640	313,943	307,799	147.6	5.2	2,126	4.8
	宿泊業, 飲食サービス業	133,861	131,399	122,513	120.2	7.8	6,076	67.1
	医療, 福祉	315,003	288,977	273,126	148.8	5.5	41,182	12.1
対前年同月比	調査産業計	△ 0.6	5.1	5.8	0.8	8.2	1.5	
	建設業	x	x	x	x	x	x	
	製造業	△ 1.9	0.5	1.4	1.6	△ 6.6	5.3	
	運輸業, 郵便業	27.1	2.5	△ 5.7	6.9	53.4	3.2	
	卸売業, 小売業	△ 1.2	3.2	3.6	△ 5.4	14.5	2.7	
	金融業, 保険業	29.2	4.7	6.2	△ 2.8	△ 7.1	2.6	
	宿泊業, 飲食サービス業	△ 2.6	1.5	2.7	2.0	△ 10.3	△ 1.7	
	医療, 福祉	7.0	4.8	5.3	0.4	7.9	1.3	

※ パートタイム労働者比率の対前年同月比については算出していないため、空白となっています。

高知県の主要統計

人口動態

資料：厚生労働省ホームページ
03-5253-1111

(単位：人・組)

	出生数	死亡数	死産数	婚姻件数	離婚件数
平成 26 年	5 015	9 984	149	3 116	1 364
27	5 052	10 020	111	3 057	1 356
28	4 779	10 305	106	2 916	1 228
29	4 837	10 150	101	2 869	1 271
30	4 559	10 251	105	2 659	1 227
平成 31 . 3	345	916	9	239	144
4	324	805	4	146	115
令和 元 . 5	353	845	4	419	94
6	r)364	r)759	r)7	r)188	r)83
7	p)386	p)820	p)3	p)184	p)95
8	p)412	p)827	p)9	p)183	p)94

職業紹介状況

資料：高知労働局職業安定部
885-6051

(単位：件・人)

	1) 一般（学卒を除く）労働者						2) 日雇労働者	
	新規求職申込件数	月間有効求職者数	新規求人数	月間有効求人	就職件数	前月繰越有効求職者数	就労実人員	
平成 26 年度	44 837	182 701	59 662	153 683	15 892 (976)	
27	43 073	173 334	65 380	170 347	15 480 (1,011)	
28	40 005	161 609	69 137	182 838	14 908 (1,024)	
29	38 394	155 094	68 848	186 462	14 176 (932)	
30	36 699	149 824	70 702	190 964	13 766 (1,009)	
平成 31 . 4	4 137	13 531	6 342	16 165	1 239 (75)	} 152	} 221	
令和 元 . 5	3 018	13 182	5 415	15 529	1 226 (68)			
6	2 747	12 756	6 094	16 126	1 084 (73)	} 151	} 131	
7	3 245	12 809	6 224	16 256	1 059 (88)			
8	2 650	12 593	5 466	15 980	897 (74)			
9	2 740	12 356	5 859	16 199	990 (65)			

(注) ()は県外就職件数で内数として表示した。

1)について、パートタイムを含む。

2)について、平成22年度より四半期集計に変更。

P2の各月別有効求人倍率は季節調整値であり、原数値での計算とは一致しない。

雇用保険（失業給付）状況

資料：高知労働局職業安定部
885-6051

(単位：件・人・千円)

	一般（特例・高齢を除く）雇用保険					日雇雇用保険	
	事業主都合離職数	初回受給者数	受給者実人員	支給終了者数	給付総額	受給者実人員	給付総額
平成 26 年度	3 045	9 121	3 418	6 801	4 752 757	152	94 236
27	2 764	8 753	3 249	6 689	4 507 468	151	94 488
28	2 420	8 225	2 956	6 132	4 095 857	144	88 643
29	2 457	7 900	2 828	5 727	3 907 920	135	82 503
30	2 280	7 614	2 801	5 551	3 960 658	134	79 816
平成 31 . 4	613	789	2 707	332	272 001	134	6 019
令和 元 . 5	212	972	3 065	418	375 721	133	8 234
6	200	595	2 927	327	324 454	132	5 896
7	206	815	3 282	463	389 136	131	7 282
8	186	697	3 233	545	392 949	131	6 701
9	138	547	3 127	536	376 214	128	6 273

(注) 受給者実人員の年度の数値は、月平均を掲載。

新設住宅：利用関係別戸数

資料：国土交通省総合政策局
03-5253-8111

(単位：戸)

	全	国	四	国	高 知 県				
					計	持	家貸	家給	与住宅
平成 26 年度	880 470		19 226		2 755	1 501	757	13	484
27	920 537		20 038		2 722	1 445	870	11	396
28	974 137		22 109		3 116	1 590	1 057	24	445
29	946 396		22 509		3 255	1 526	1 198	69	462
30	952 936		21 349		3 374	1 542	1 155	40	637
平成 31 . 4	79 389		1 749		217	143	50	2	22
令和 元 . 5	72 581		1 714		257	108	77	-	72
6	81 541		2 042		308	170	96	-	42
7	79 232		1 728		353	147	107	2	97
8	76 034		1 583		273	141	67	1	64
9	77 915		1 781		382	149	153	1	79

用語の定義：持家……建築主が自分で居住する目的で建築するもの
 貸家……建築主が賃貸する目的で建築するもの
 給与住宅……会社、官公署、学校等がその社員、職員、教員等を居住させる目的で建築するもの
 分譲住宅……建て売り又は分譲の目的で建築するもの

大型小売店販売状況

資料：四国経済産業局ホームページ
087-811-8509

(単位：百万円)

	店 舗 数	総 合	衣 料 品	身 の 回 り 品	飲 食 料 品	家 庭 用 品	そ の 他 の 商 品	食 堂 ・ 喫 茶
平成 26 年	24	72 363	11 452	2 748	45 719	1 954	9 511	96
27	24	71 971	10 938	2 946	46 045	1 932	9 010	96
28	24	71 527	10 527	2 788	46 546	1 926	8 636	94
29	24	70 599	10 019	2 523	46 394	1 930	8 745	95
30	25	70 779	9 249	2 368	47 447	2 031	8 741	88
平成 30 . 9	25	5 469	601	207	3 790	155	656	7
平成 31 . 4	25	5 488	749	190	3 639	166	685	7
令和 元 . 5	25	5 652	735	184	3 807	169	682	10
6	25	5 588	751	214	3 754	169	627	7
7	25	5 736	667	173	3 931	168	723	7
8	25	5 919	581	172	4 152	179	757	7
9	25	5 857	688	227	3 794	194	866	7

(注) 毎年3月頃、年間補正により前年の確報値は修正される場合がある。

電 力 需 要 実 績

資料：経済産業省 資源エネルギー庁 電力・ガス事業部 電力市場整備室
03-3501-1748

(単位：千kWh)

	総 計	特 別 高 圧	高 圧	低 圧
平成 28 年度	4 288 586	466 041	1 745 378	2 077 167
29	4 352 507	476 561	1 734 753	2 141 192
30	4 144 156	425 525	1 700 945	2 017 686
平成 31 . 1	409 207	34 513	143 533	231 161
2	355 894	33 040	128 333	194 521
3	344 264	34 000	132 971	177 293
4	319 188	34 152	124 224	160 813
令和 元 . 5	317 576	34 128	129 416	154 031
6	301 740	35 275	140 116	126 350
7	340 984	33 120	162 514	145 350

(注) 電力自由化に伴い、平成28年4月分以降から四国電力㈱がデータの公表をされなくなったため、資源エネルギー庁のデータを利用する。

金融機関別預金残高

資料: 日本銀行高知支店ホームページ
822-0001

(単位: 百万円)

	高 知 県		
	1) 国内銀行	信用金庫・信用組合 ²⁾	農漁協ほか
平成 26 年度末	2 580 509	877 426	1 096 497
27	2 590 566	899 985	1 110 274
28	2 628 211	915 292	1 130 953
29	2 689 032	937 745	1 144 917
30	2 705 262	956 484	1 168 429
平成 31 . 4	2 726 520	963 969	1 174 569
令和 元 . 5	2 721 208	963 137	1 174 697
6	2 766 199	972 268	1 193 694
7	2 709 680	968 139	1 197 168
8	2 733 437	972 091	…
9	2 688 277	965 511	…

(注) 1) 国内銀行は都銀・地銀・信託・第2地方銀行協会加盟行
2) 農漁協ほかは農協・漁協・商工中金・労働金庫・信漁連

金融機関別貸出残高

資料: 日本銀行高知支店ホームページ
822-0001

(単位: 百万円)

	高 知 県		
	1) 国内銀行	信用金庫・信用組合 ²⁾	農漁協ほか
平成 26 年度末	1 508 176	147 441	396 816
27	1 515 326	141 876	386 733
28	1 528 837	142 783	377 406
29	1 524 488	144 996	366 036
30	1 560 793	149 381	356 283
平成 31 . 4	1 552 195	147 915	351 935
令和 元 . 5	1 546 741	150 485	350 135
6	1 552 214	150 412	350 005
7	1 548 421	150 701	349 589
8	1 556 784	152 324	…
9	1 541 117	154 091	…

(注) 1) 国内銀行は都銀・地銀・信託・第2地方銀行協会加盟行
2) 農漁協ほかは農協・漁協・商工中金・労働金庫・日本政策金融公庫・信漁連

日本銀行券受払高

資料: 日本銀行高知支店ホームページ
822-0001

(単位: 高知県 百万円、全国 億円)

	高 知 県			全 国		
	受	払	受(△)・払超	受	払	受(△)・払超
平成 26 年	229 924	439 953	210 028	568 036	597 422	29 387
27	202 519	436 165	233 645	560 940	614 422	53 482
28	160 758	413 085	252 327	553 272	593 585	40 312
29	143 508	404 193	260 685	548 062	590 614	42 553
30	129 882	404 354	274 471	540 724	577 184	36 460
令和 元 . 5	22 568	15 454	△7 114			
6	9 903	30 021	20 117			
7	11 505	31 576	20 070			
8	11 389	30 834	19 444			
9	9 682	27 955	18 272			
10	9 022	31 092	22 069			

(注) 日本銀行高知支店の公表にあわせ、受を(△)に変更した。

企 業 倒 産 状 況

資料: (株)東京商工リサーチ高知支店
822-0016

(単位: 百万円)

	件数			負債総額		
	総数	法的整理	任意整理	総数	法的整理	任意整理
平成 26 年度	47	41	6	9 465	8 623	842
27	31	24	7	4 774	3 891	883
28	32	23	9	7 009	6 123	886
29	32	26	6	6 063	5 506	557
30	35	32	3	6 841	6 589	252
令和 元 . 5	1	-	1	260	-	260
6	2	2	-	227	227	-
7	4	4	-	246	246	-
8	4	3	1	316	286	30
9	3	2	1	182	82	100
10	3	3	-	238	238	-

※負債1,000万円以上

信 用 保 証 協 会 保 証 状 況

資料: 高知県信用保証協会
823-3261

(単位: 百万円)

	保 証 申 込		保 証 承 諾 ¹⁾		保 証 債 務 残 高		代 位 弁 済 (元 利)	
	件数	金額	件数	金額	件数	金額	件数	金額
平成 26 年度	4 025	52 684	3 771	48 578	14 832	145 057	179	1 733
27	3 679	50 330	3 487	46 694	14 303	139 298	177	1 216
28	3 064	40 465	2 933	38 657	13 181	126 084	186	1 971
29	2 806	36 672	2 683	34 766	12 209	116 333	146	1 500
30	2 972	39 737	2 804	37 243	11 422	109 808	131	881
令和 元 . 5	209	2 059	210	2 020	11 316	108 164	9	70
6	283	4 324	257	4 003	11 286	107 933	4	17
7	254	3 214	258	3 366	11 212	107 209	30	374
8	237	3 057	231	2 819	11 171	106 952	23	152
9	241	2 802	238	2 801	11 105	106 539	30	182
10	237	2 880	224	2 670	11 033	105 843	17	145

(注) 1) は年度末及び月末の数字である。

手 形 交 換 高 及 び 不 渡 手 形

資料: 高知手形交換所
823-3228

(単位: 枚・千円・人)

	手形交換高 (A)		不渡手形実数 (B)		% (B / A)		取引停止処分			うち資金不足		
	枚数	金額	枚数	金額	枚数	金額	人員	枚数	金額	人員	枚数	金額
平成 26 年度	299 894	335 428 133	216	180 415	0.07	0.05	7	28	40 137	7	28	40 137
27	281 806	314 418 777	95	142 260	0.03	0.05	7	15	17 249	7	15	17 249
28	262 889	299 933 726	251	209 528	0.10	0.07	10	32	20 949	9	24	16 798
29	241 998	277 714 966	109	163 731	0.05	0.06	13	34	37 497	10	28	18 378
30	229 861	268 563 114	125	88 073	0.05	0.03	7	21	6 736	7	21	6 736
令和 元 . 5	23 619	28 238 683	56	12 864	0.24	0.05	1	14	4 034	1	14	4 034
6	14 311	16 262 032	5	1 998	0.03	0.01	1	1	1 400	1	1	1 400
7	22 889	28 450 661	31	16 256	0.14	0.06	-	-	-	-	-	-
8	14 183	16 478 627	29	16 056	0.20	0.10	2	15	10 970	2	15	10 970
9	20 497	25 435 239	62	32 070	0.30	0.13	1	1	218	1	1	218
10	17 701	21 240 525	29	17 496	0.16	0.08	1	1	400	1	1	400

自動車保有車両状況

資料: 四国運輸局ホームページ
087-835-6351

(単位: 台)

	総数	貨物用乗合乗用特種(殊)用途用											二輪				
		小形			被けん引	軽		普通		小形		軽四	普通	小形	大型特殊	小形	軽
		普通	四輪	三輪		四輪	三輪	普通	小形	普通	小形						
平成 26 年度末	560 502	12 625	19 431	9	410	104 476	31	509	849	80 016	119 618	190 806	7 980	1 352	1 645	9 374	11 371
27	560 414	12 697	19 161	9	431	102 674	29	500	849	81 065	116 985	194 083	7 997	1 363	1 645	9 591	11 335
28	561 611	12 757	18 962	8	441	101 136	27	513	851	83 466	115 267	196 118	7 944	1 389	1 626	9 800	11 306
29	562 696	12 805	18 918	9	453	99 832	27	516	841	86 012	113 039	197 982	7 970	1 381	1 619	9 979	11 313
30	562 916	12 929	18 789	9	451	99 118	26	512	839	88 047	110 311	199 465	7 940	1 378	1 623	10 176	11 303
平成 31 . 4	564 463	12 893	18 800	9	448	99 383	26	510	837	88 211	110 235	200 518	7 942	1 380	1 614	10 254	11 403
令和 元 . 5	565 232	12 887	18 792	9	451	99 596	26	509	832	88 362	110 046	201 060	7 930	1 379	1 613	10 309	11 431
6	566 327	12 910	18 822	9	452	99 793	26	508	832	88 684	109 928	201 582	7 949	1 377	1 610	10 377	11 468
7	566 898	12 919	18 814	9	454	99 879	26	510	838	88 940	109 739	201 887	7 942	1 378	1 610	10 434	11 519
8	567 450	12 942	18 878	9	453	99 969	26	509	835	89 131	109 543	202 182	7 970	1 373	1 610	10 468	11 552
9	557 449	12 985	18 906	9	457	100 135	26	506	841	89 687	109 482	202 918	7 983	1 389	1 614	10 511	...

交通事故件数及び死傷者数

資料: 県警察本部交通企画課
826-0110

(単位: 人・件)

	死傷者			事故件数										1) 飲酒事故件数
	総数	死者	負傷者	総数	酒酔い	最高速度違反	信号無視	右左折違反	追越し違反	前方不注意	その他	(うち)無免許運転		
平成 26 年	3 043	41	3 002	2 690	3	10	82	170	32	634	1 759	10	19	
27	2 762	30	2 732	2 391	-	6	85	173	30	536	1 561	6	17	
28	2 489	42	2 447	2 193	2	3	66	136	33	525	1 428	12	25	
29	2 029	29	2 000	1 790	-	4	55	87	21	406	1 199	3	15	
30	1 820	29	1 791	1 613	3	4	64	92	21	351	1 078	5	23	
令和 元 . 5	146	1	145	129	-	-	3	6	3	27	90	-	1	
6	122	2	120	110	-	-	6	4	1	23	76	-	1	
7	154	4	150	136	-	-	3	8	3	24	98	1	-	
8	139	4	135	121	-	-	5	7	3	23	83	-	1	
9	108	3	105	100	-	-	4	4	-	25	67	-	1	
10	168	6	162	146	-	-	6	5	1	39	95	1	1	

(注) 1) は、事故発生の第一原因のみでなく、原付以上のすべての酒気帯び運転を含む。
ただし、事故件数は物損事故を除く。

貨物輸送

(単位: 旅客=人 / 貨物=船舶 t、航空 kg)

	貨物						
	3) 航空		船舶 (高知港)			4) 航空	
	乗客	降客	移輸出	移輸入	発送	到着	
	668 355	664 998	2 912 009	1 820 647	2 719 070	785 420	平成 26 年
	666 323	665 770	2 779 813	1 959 288	2 941 909	736 489	27
	640 412	705 256	2 838 037	1 835 602	2 861 230	682 687	28
	734 233	740 884	2 855 995	1 750 362	2 550 287	633 394	29
	699 490	758 246	2 524 157	700 694	30
	73 417	72 532	224 158	139 886	240 578	51 943	平成 31 . 3
	59 817	63 446	252 128	106 629	201 126	43 457	4
	71 375	66 780	236 033	103 153	194 251	40 049	令和 元 . 5
	61 285	61 071	250 277	113 981	189 716	48 618	6
	66 082	67 776	245 722	132 093	172 892	53 384	7
	83 236	83 239	212 635	116 499	201 206	65 018	8
r)69	189	r)69 200	169 750	60 990	9
	70 522	72 011	156 546	58 094	10

(高速バス、空港連絡バスは除く。) 3) 旅客には通過客・国際線を含まない。H28.2から運賃無料の幼児を含む。 4) 貨物には郵便物を含まない。

令和元年度高知県統計グラフコンクールの入賞作品が決定しました

入賞おめでとうございます！！

令和元年度高知県統計グラフコンクールの審査会を行い、入賞作品28点を決定しました。

また、この審査は第67回統計グラフ全国コンクールの一次（地方）審査も兼ねており、上位入賞作品9点を全国コンクールに出品しました。

このうち、高知学園高知小学校 3年 武田 凧さんの『わたしにおまかせ！セミのぬげがらけんきゅう』が第2部の佳作に入賞しました。

ご応募いただきました皆さま、ありがとうございました。

令和元年度高知県統計グラフコンクールへの出品状況

	第1部 (小学校1~2年生)	第2部 (小学校3~4年生)	第3部 (小学校5~6年生)	第4部 (中学生)	第5部 (高校生以上及び一般)	パソコン統計 グラフの部	計
応募作品数	6	11	3	95	0	1	116
参加者延人数	6	12	3	111	0	1	133
入賞数	6	9	3	10	0	0	28

※入賞者の学校名等及び氏名は次ページのとおり

【 統計グラフコンクールとは 】

- ・ 目的 統計の普及と利活用を進め、表現技術の向上を図ること。
- ・ 主催 高知県、高知県統計協会
- ・ 後援 高知県教育委員会、高知新聞社、RKC 高知放送、KUTV テレビ高知、KSS さんさんテレビ、NHK 高知放送局
- ・ 応募資格 県内に居住する者、県内に勤務する者、県内の学校・大学等に通学する者
- ・ 応募区分 学年に応じて第1部から第5部、パソコン統計グラフ1部の計6部に区分しています。
- ・ 課題 課題（テーマ）は各部とも自由。ただし、小学校1年生から4年生までは児童が自ら観察又は調査した結果をグラフにしたもの、5年生以上の学年では、統計データを正しく理解してグラフ化することとなっています。

お知らせ

11月1日（金）～11月14日（木）まで県庁1階正庁ホール前、11月15日（金）～11月17日（日）までオーテピア高知図書館にて、入賞作品のうち入選以上の計13作品を展示した、入賞作品展示会を開催しました！

なお、高知県統計分析課 HP にて入賞作品一覧を公表しておりますので、ぜひ、ご覧ください。

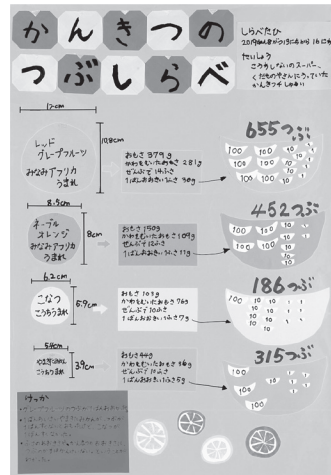
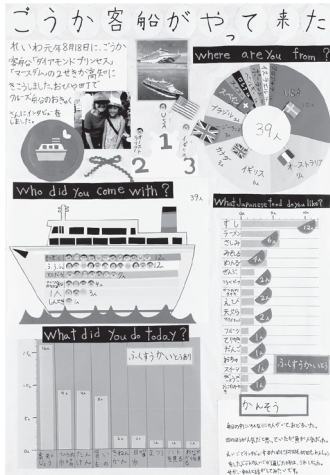
高知県統計分析課 HP : <http://www.pref.kochi.lg.jp/soshiki/111901/gurakon-R1-top.html>

入賞作品

【第1部】小学校1、2年生の児童

〈高知県知事賞〉

〈入 選〉

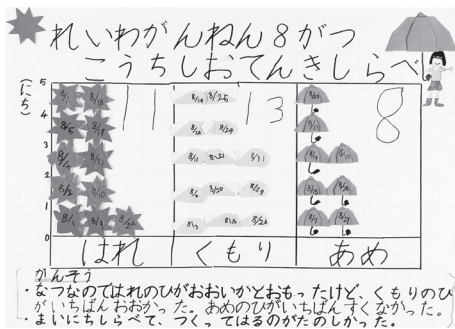


『ごうか客船がやって来た』
高知学園高知小学校
2年 倉本 瑚白

『かんきつのつぶしらべ』
高知学園高知小学校
1年 福田 心陽

〈入 選〉

〈佳 作〉



『ボクらのミニトマト?どれくらいとれる?』
高知学園高知小学校
2年 伊藤 漣

『れいわがねん8がつこうちしおてんきしらべ』
高知市立一ツ橋小学校
1年 山村 真珠心

『あさごはんしらべ 27人に聞きました。』
高知学園高知小学校
2年 島田 葵衣

〈努力賞〉

『かぞくでビンゴ大会!!』
高知学園高知小学校
2年 岡崎 倫太郎

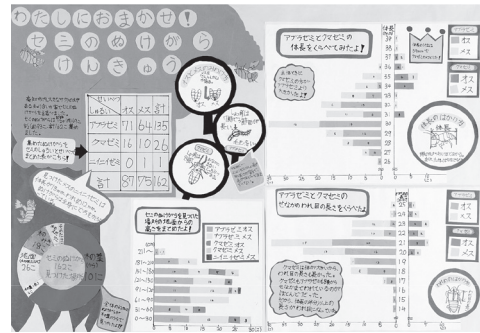
【第2部】小学校3、4年生の児童

〈高知県知事賞〉



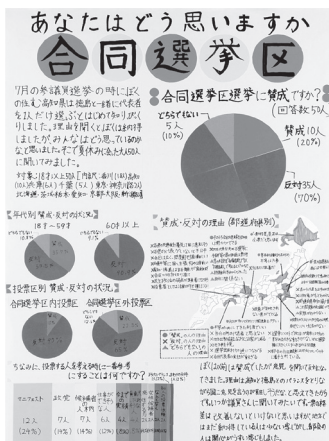
『土佐の日曜市へ行こう!!』
高知学園高知小学校
4年 細木 りり

〈高知県教育長賞〉

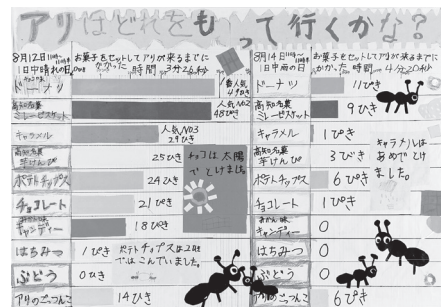


第67回統計グラフ全国コンクール〈佳作〉
『わたしにおまかせ!セミのぬけがらけんきゅう』
高知学園高知小学校
3年 武田 風

〈入 選〉



『あなたは どう 思いますか 合同選挙区』
高知学園高知小学校
4年 古宮 慧一



『アリはどれをもって行くかな?』
高知学園高知小学校
3年 伊藤 総司

〈佳 作〉

『羽田空港発 JAL☆ANA どこが多い?』
高知学園高知小学校
4年 川本 倫久

『道はきれいかな?ごみをひろって調べてみたよ!』
高知市立はりまや橋小学校
3年 岡村 尚多郎

〈努力賞〉

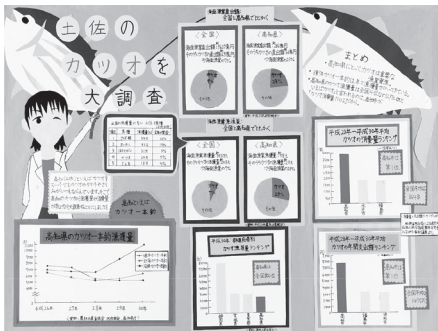
『好きな科目きらいな
科目調べ』
高知学園高知小学校
3年 福田 心実

『病院 多い?少ない?』
高知学園高知小学校
4年 半田 花凛

『車のライトは早目につけて!!』
高知学園高知小学校
4年 上田 涼

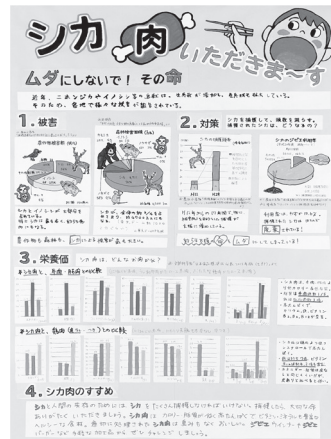
【第3部】小学校5、6年生の児童

〈 高知県知事賞 〉



『土佐のカツオを大調査』
高知学園高知小学校
5年 武田 日和

〈 高知県教育長賞 〉



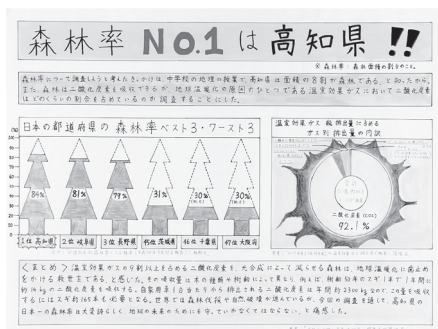
『シカ肉いただきま〜す
ムダにしないで！ その命』
高知学園高知小学校
6年 福間 柚之介

〈 努力賞 〉

『～夏季オリンピック日本メダル数～
—2020 東京オリンピックのメダルはいくつに?!—』
高知学園高知小学校
6年 鈴木 夢桜

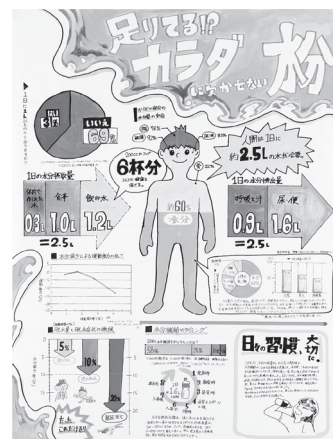
【第4部】中学校の生徒

〈 高知県知事賞 〉



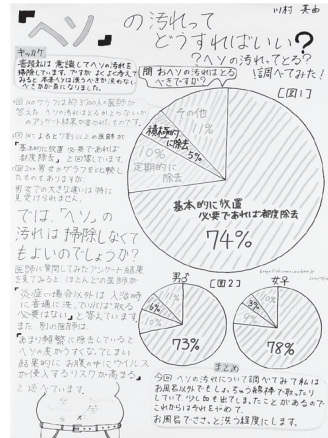
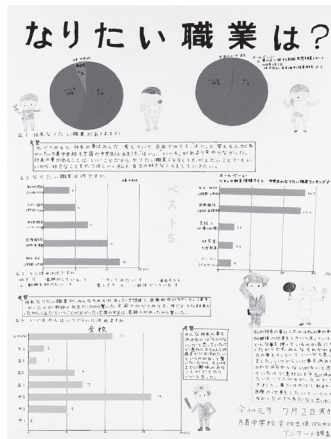
『森林率 NO.1 は高知県!!』
高知県立高知国際中学校
2年 竹森 圭

〈 高知県教育長賞 〉



『足りてる!? カラダに欠かせない水分』
高知県立高知国際中学校
2年 岩井 望奈

〈 入 選 〉



『なりたい職業は?』
宿毛市立片島中学校
1年 出張 茉菜

『「ヘソ」の汚れってどうすればいい?』
いの町立吾北中学校
2年 川村 美由

〈 佳 作 〉

『制服』
香南市立野市中学校
2年 池田 芙羽菜
今倉 陽菜
高橋 凜

『高知にはうまい魚がいっぱい』
宿毛市立片島中学校
2年 餘舛 美羽

『片島中の学習調査』
宿毛市立片島中学校
1年 鈴木 愛香

〈 努 力 賞 〉

『私的 スマートフォン使用日記』
いの町立吾北中学校
3年 竹本 晴瑠

『データから考える未来の働き手』
高知県立高知国際中学校
2年 岡谷 存哲

『みんなぁ!!土佐弁
どんばー知っちゅう?使いゆう?』
高知県立高知国際中学校
2年 市原 なごみ

高知県統計協会特別会員募集のご案内

高知県統計協会では、特別会員制度を設けております。ご入会いただいた会員には、下記区分により各種統計資料を無償配布するとともに、統計資料に関する優良図書をお送りいたします。

1 配布資料

(1) A会員

刊行物名	発行時期	収録内容
統計高知	毎月 (年間12回)	最新の県内主要データ、最新の各種統計調査結果報告書を収録 高知県の主要指標、高知県推計人口及び人口動態、高知市消費者物価指数 高知県金融経済概況、鉱工業生産指数の動向、毎月勤労統計調査地方調査、 高知県の主要統計
高知県統計書	毎年	各分野にわたる統計データを収録した総合統計書 土地、気象、人口、労働、事業所、農業、林業、水産業、製造業及び鉱業、 建設及び住居、電気、ガス及び水道、運輸及び通信、商業、貿易及び観光、通貨及び金融、 家計及び物価、賃金、社会保障、県民経済計算及び生産指数、国税及び地方財政、 公務員及び選挙、教育、文化及び宗教、医療及び衛生、警察及び司法、 災害、事故及び公害
県勢の主要指標	毎年	各分野における都道府県別の順位と、高知県内市町村別の主要データを収録 自然環境、人口・世帯、経済基盤、財政、学校教育、社会教育・文化・スポーツ、労働、 家計、居住環境、社会保障、健康・医療、安全
高知県のすがた	毎年	地図・グラフ・主要統計表で県勢を見やすく表したパンフレット
高知市消費者物価指数年報	毎年	物価の変動を時系列で測定し、収録
毎月勤労統計調査地方調査年報	毎年	前年における高知県の雇用、賃金、労働時間の変動状況を収録
高知県の工業	実施年の翌年	工業統計調査結果を収録 事業者数、従業者数、製造品出荷額等
学校基本調査報告書	毎年	5月に実施した学校基本調査結果を収録 学校数、児童生徒数、教員数、卒業後の状況等
高知県の商業	実施年の翌年	商業統計調査結果
高知県の漁業	5年毎	漁業センサスの結果

(2) B会員には「統計高知」のみを配布します。

2 会費

年額 A会員 17,000円

B会員 8,000円

※どちらも郵送料込みの金額です。(毎年4月1日から翌年の3月31日まで)

【お問い合わせ先】

〒780-8528 高知市丸ノ内1丁目3-30

(四国森林管理局2階)

高知県総務部統計分析課内

高知県統計協会 担当 島田、北村、濱田

TEL 088-823-9344

FAX 088-823-9257

令和元年度の統計刊行物一覧表

刊行物名	収録内容	周期	刊行時期	担当
統計高知	最新の県内主要データ、最新の各種統計調査結果報告を掲載	月	毎月20日	統計普及
県民経済計算報告書	平成28年度の県経済を生産・分配・支出の3面から把握し、規模や構造を明らかにする	年	令和元年10月	統計分析第二
高知県の工業	平成30年工業統計調査結果（平成29年実績）及び高知県工業統計補完調査結果	年	令和元年7月	経済統計
毎月勤労統計調査地方調査年報	平成30年の雇用・給与・労働時間の毎月の変動及び年平均の結果を掲載	年	令和元年12月	統計分析第一
高知県統計書	各分野にわたる統計データを収録した総合統計書	年	令和元年12月	統計普及
高知県のすがた	地図・グラフ・主要統計表で県勢を見やすく表したパンフレット	年	令和2年3月	統計普及
県勢の主要指標	都道府県・県内市町村の主要データに順位を付して収録	年	令和2年3月	統計分析第二
高知市消費者物価指数年報	令和元年平均の高知市消費者物価指数	年	令和2年3月	経済統計
学校基本調査報告書	令和元年度の学校に関する基本的事項を掲載	年	令和2年3月	人口・社会統計

2020年版 高知家手帳 好評発売中

購入は お早めに！

販売価格

- ポケット版 (9×14.5cm) 550円
- デスク版 (13×21cm) 800円

2020年版の表紙の色はアイ色!!♪
最新の情報も満載!!
とっても便利な手帳です!!

- ・ 七 曜 表
- ・ 行事予定表
- ・ 郷土のおもな行事

1月 JANUARY						
日 (Sun)	月 (Mon)	火 (Tue)	水 (Wed)	木 (Thu)	金 (Fri)	土 (Sat)
			1 月			
5	6	7	8	9	10	11
12	13	14	15	16	17	18
19	20	21	22	23	24	25
26	27	28	29	30	31	

月間行事予定表

1月 JANUARY	
1月 月	MEMO
31 火 祝日	
1 水	
2 木	
3 金	
4 土	
5 日	

週間行事予定表

資料編

- 資料：高知県の位置から市町村別主要統計まで各種統計をすぐに利用可能
(全国からみた高知県、市町村便覧等)
- 官 公 庁：各課の電話番号、県内主要団体・機関や中央主要官庁の住所を記載
(高知県組織機構一覧、中央官庁一覧、都道府県庁等)
- 生 活：急な文書作成もこれさえあれば大丈夫
(家庭の儀式、書簡用語等)
- 便 覧：各種の便利な便覧等を多数掲載
(印紙税額一覧表、旅券の申請・交付、戸籍法による届出等)
- そ の 他：日の出日の入り、災害伝言サービス等

お求めは、次の書店やコンビニ等でも購入できます。

- 県内ローソン全店 ○ 県内セブンイレブン全店 ○ 県内ファミリーマート(一部店舗を除く)
- 県内TSUTAYA全店 ○ 高知蔦屋書店 ○ 宮脇書店(イオンモール高知店・イオン高知旭町店・高須店・新中土佐店・フジグラン野市店・フジグラン葛島店・フジグラン高知店・フジグラン四万十店)
- 県庁生協(本庁・西庁・安芸・吾川・高岡・中村 各支部) ○ 県内サニーマート(一部店舗を除く)
- 官報販売所 ○ 金高堂 ○ 内田文昌堂 ○ とさ屋 ○ てんこす ○ 室戸ジオカフェジオショップ
- とまと書房(天王店・佐川店) ○ 明屋書店(四万十川店・宿毛店) ○ 道の駅「よって西土佐」
- ORABO 森文具店 ○ 高知県アンテナショップ「まるごと高知」(東京銀座) ○ LoFt(ロフト)