

No. 672 令和5年(2023年)3月

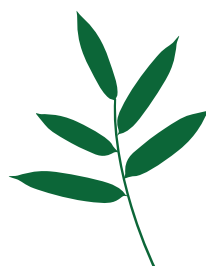
STATISTICS KOCHI



統計高知



高知県観光博覧会



牧野博士の
新休日  高知

Dr. Makino's New Holiday in KOCHI

高知県産業振興推進部統計分析課
高知県統計協会



目次

統計資料

- 高知県の主要指標 1
- 高知県推計人口及び人口動態
 - ・令和5年2月1日現在の結果概要 3
 - 〈統計表一覧〉男女別、年齢別・割合(3区分)、世帯数 5
 - 男女別、年齢別(5歳階級) 7
 - 自然動態、社会動態 12
- 高知県金融経済概況 〈令和5年3月公表〉 13
- 高知市消費者物価指数 〈令和5年1月分〉 17
- 鉱工業生産指数の動向 〈令和4年12月〉 25
- 毎月勤労統計調査地方調査 〈令和4年12月分(速報)〉 29
- 毎月勤労統計調査地方調査 〈令和4年11月分(確報)〉－抜粋－ 44

高知県の主要統計 45

その他

- 高知県統計協会特別会員募集のご案内 51
- 令和4年度の統計刊行物一覧表

＜利用者のために＞

- | | |
|--|--|
| <p>1 統計表によっては、端数処理の関係で総計と内訳の合計が一致しない場合があります。</p> <p>2 特に注意書きのない限り、統計表の「年」は暦年(1月～12月)、「年度」は会計年度(4月～翌年3月)を示します。</p> <p>3 人口については、令和2年国勢調査(令和2年10月1日現在)結果をもとにした各月1日現在の推計人口を掲載しています。</p> | <p>4 表中の符号は、つぎのとおりです。</p> <p>「△」…減少またはマイナス数値</p> <p>「0」…単位未満(表章単位に満たないもの)</p> <p>「－」…皆無(該当数値がないもの)</p> <p>「…」…不詳(数値が得られないもの)</p> <p>「x」…数値が秘匿されているもの</p> <p>「p」…暫定数値・速報数値</p> <p>「r」…訂正数値・確定数値</p> |
|--|--|

高 知 県 の

	人 口						世 帯 数
	総 数	男	女	15歳未満	15～64歳	65歳以上	
	人	人	人	人	人	人	世帯
平成 29 年(度)	714 163	336 409	377 754	80 757	389 711	243 695	317 755
30	706 928	333 267	373 661	79 006	383 294	244 628	316 993
令和 元	699 068	329 810	369 258	77 138	377 016	244 914	316 036
2	* 691 527	* 326 531	* 364 996	* 75 171	* 370 997	* 245 359	* 315 272
3	684 049	323 129	360 920	73 583	365 134	245 332	314 961
令和 4 . 2	681 241	321 760	359 481	72 843	363 317	245 081	313 726
3	680 448	321 411	359 037	72 704	362 694	245 050	313 365
4	677 888	320 107	357 781	72 467	360 509	244 912	313 036
5	678 117	320 456	357 661	72 378	360 860	244 879	314 411
6	677 872	320 456	357 416	72 274	360 828	244 770	314 757
7	677 450	320 282	357 168	72 120	360 694	244 636	314 746
8	677 067	320 132	356 935	71 860	360 639	244 568	314 739
9	676 278	319 760	356 518	71 724	360 348	244 206	314 449
10	675 710	319 504	356 206	71 618	360 098	243 994	314 268
11	675 120	319 221	355 899	71 497	359 813	243 810	314 246
12	674 505	318 923	355 582	71 355	359 474	243 676	314 056
令和 5 . 1	673 817	318 539	355 278	71 230	359 044	243 543	313 658
2	672 724	318 036	354 688	71 064	358 464	243 196	313 205

備 考	年の時系列は各年10月1日現在、月の時系列は各月1日現在の推計値(令和2年国勢調査確定値基準)。但し、*が付与されている数値は、国勢調査の結果。
資料出所	高 知 県 統 計 分 析 課
関連ページ	3～12

	物 価	賃 金		労 働			
	2) 消費者物価指数(高知市)	調査産業計 平均賃金	3) 賃金指数		4) 調査産業計 雇用指数	有 効 求 人 倍 率	就 職 率
			名 目	実 質			
		円			倍	%	
平成 29 年(度)	99.2	301 653	111.8	113.7	98.1	1.20	36.9
30	99.6	268 851	99.6	100.1	99.6	1.27	37.5
令和 元	100.1	272 488	101.0	101.0	100.5	1.27	36.0
2	100.0	269 637	100.0	100.0	100.0	0.99	34.1
3	99.7	264 771	98.1	98.5	99.5	1.11	33.2
令和 4 . 2	100.3	224 417	83.2	83.0	101.6	r)1.17	28.1
3	100.5	237 455	88.1	87.7	100.6	r)1.15	53.0
4	100.9	232 942	86.4	85.5	101.6	r)1.15	28.8
5	101.2	240 862	89.3	88.2	102.3	r)1.16	34.3
6	101.4	368 356	136.6	134.6	101.9	r)1.16	35.7
7	102.1	285 639	105.9	103.5	102.8	r)1.19	29.7
8	102.1	228 543	84.8	82.8	102.6	r)1.21	31.3
9	102.4	226 952	84.2	82.1	101.5	r)1.22	34.7
10	102.9	232 157	86.1	83.4	101.5	1.23	32.9
11	103.1	r)242 370	r)89.9	r)86.9	r)102.2	1.23	37.6
12	102.5	p)452 160	p)167.7	p)163.1	p)102.3	r)1.24	36.8
令和 5 . 1	103.2	1.26	23.4
2

備 考	総合指数	「毎月勤労統計調査」(事業所規模5人以上)	季節調整値 (年度平均は実数)
資料出所	総務省統計局	高知県統計分析課	高知労働局 職業安定課
関連ページ	17～24	29～44	45

主 要 指 標

指数：1) 平成27年=100、2)、3)、4) 令和2年=100

商 業 工 業				電 力 需 要	国 内 銀 行 の 預 貸 金 合 計		
1) 鉱工業生産指数			大型小売店 販売状況	高圧・低圧 総 計	預 金 残 高	貸 出 残 高	
総 合	鉱 業	製 造 工 業					
			百万円	千kWh	百万円	百万円	
104.2	95.7	104.4	70 599	4 352 507	2 689 032	1 524 488	平成 29 年(度)
103.1	97.2	103.3	70 779	4 144 156	2 705 262	1 560 793	30
99.3	94.1	99.4	69 738	4 041 826	2 717 143	1 575 053	令和 元
93.0	89.4	93.1	72 528	4 005 002	2 964 631	1 657 423	2
92.1	90.8	92.2	73 314	4 080 458	3 071 996	1 671 163	3
86.2	103.1	85.9	5 227	369 923	2 999 255	1 666 651	令和 4 . 2
90.2	86.4	90.3	5 993	361 978	3 071 996	1 671 163	3
94.0	100.3	93.5	5 754	307 834	3 138 509	1 657 244	4
98.1	97.9	98.1	6 101	298 232	3 132 383	1 658 978	5
92.5	83.3	92.4	5 786	295 721	3 141 556	1 660 661	6
90.9	90.2	91.0	6 281	351 388	3 142 026	1 665 080	7
96.7	95.0	97.2	6 188	392 744	3 104 707	1 659 231	8
83.4	79.1	83.5	5 757	366 098	3 093 328	1 653 859	9
86.6	107.2	86.7	6 160	305 741	3 115 662	1 651 433	10
93.3	86.0	93.4	5 999	278 014	3 130 325	1 656 462	11
92.3	78.5	92.6	8 034	...	3 168 205	1 666 096	12
...	6 246	...	3 109 984	1 662 713	令和 5 . 1
...	2

季節調整済指数(年平均は原指数)			年別は年度末(3月末)残高 国内銀行=都銀・地銀・信託・第2地方銀行協会加盟行	備 考
高 知 県 統 計 分 析 課	四国経済産業局	資源エネルギー庁	日本銀行 高知支店	資 料 出 所
25~28	46	47	47	関 連 ペ ー ジ

青果物の卸売数量及び価格				自 動 車 保有台数	交 通 事 故				
野 菜 計		果 実 計			総 数	件 数	死 傷 者		
数 量	価 格	数 量	価 格	総 数			総 数	死 者	
t	1kg当たり円	t	1kg当たり円	台	件	人	人	人	
36 793	271	14 030	402	562 696	1 790	2 029	29	2 000	
35 246	264	12 788	404	562 916	1 613	1 820	29	1 791	
34 905	250	12 212	389	551 289	1 556	1 733	33	1 700	
36 024	275	10 773	430	551 886	1 263	1 416	34	1 382	
35 777	279	10 165	473	550 502	1 046	1 167	25	1 142	
2 536	311	982	437	554 445	63	65	6	59	
3 092	294	912	460	550 502	72	77	2	75	
3 231	301	757	521	551 834	69	82	2	80	
2 935	319	689	504	552 009	74	82	-	82	
2 790	280	630	500	552 333	80	91	4	87	
2 449	298	678	582	552 959	77	86	2	84	
2 536	292	752	567	553 035	72	76	-	76	
2 755	287	717	489	553 708	66	73	3	70	
3 259	275	896	459	553 725	85	99	4	95	
3 061	259	868	392	553 997	93	98	2	96	
2 999	300	1 191	518	554 058	110	120	1	119	
2 561	309	800	434	554 346	83	90	-	90	
2 598	303	1 187	350	...	65	73	1	72	

高知市中央卸売市場	年は年度末台数		備 考
高知市卸売市場 市場課	高知運輸支局	高知県警察本部交通企画課	資 料 出 所
49	50	50	関 連 ペ ー ジ



高知県の推計人口 月報 (令和5年2月1日現在)

<人口>

	672,724 人	(男 318,036 人、女 354,688 人)
・前月差	△ 1,093 人	(男 △ 503 人、女 △ 590 人)
・前年同月差	△ 8,517 人	(男 △ 3,724 人、女 △ 4,793 人)

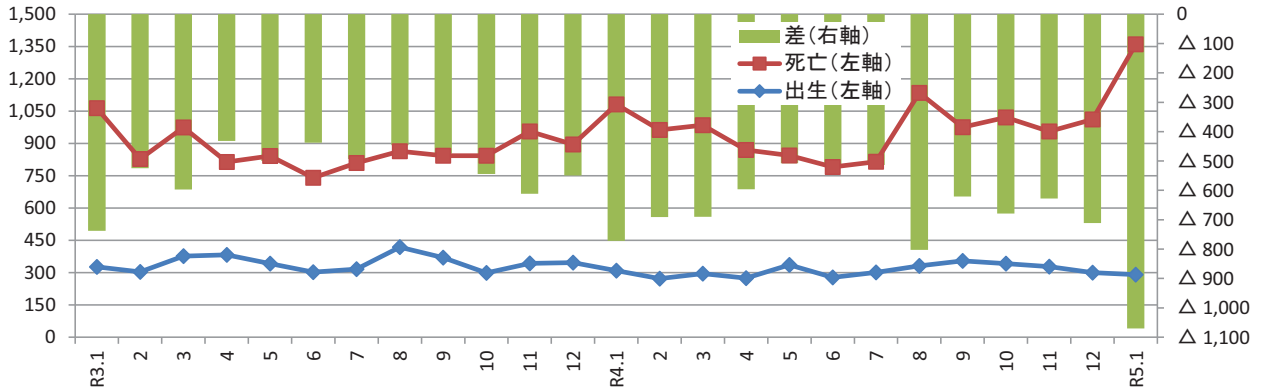
令和5年1月中の人口動態は1,093人の減少

○自然増減(出生と死亡の差)

1月中の出生数から死亡数を引いた自然増減は、1,070人の減少となった。

	出生数	死亡数	自然増減
男	142	627	△ 485
女	148	733	△ 585
総数	290	1,360	△ 1,070

自然増減の推移(人)



○社会増減(転入と転出の差)

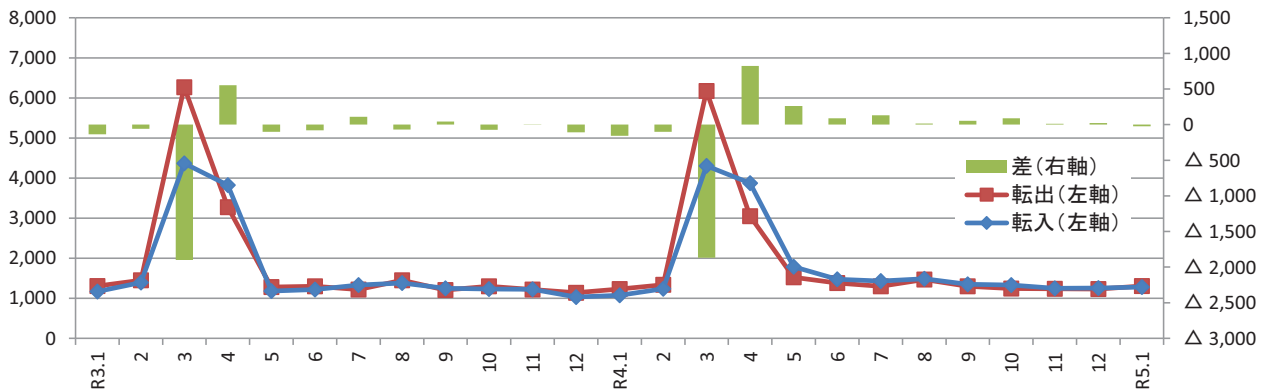
1月中の転入から転出を引いた社会増減は、23人の減少となった。

転入 ①=②+③	転入者		転出 ④=⑤+⑥	転出者		社会増減 ⑦=①-④	うち「転入者-転出者」 ⑧=②-⑤
	②	記載その他 ③		⑤	削除その他 ⑥		
1,279 人	1,266 人	13 人	1,302 人	1,278 人	24 人	△ 23 人	△ 12 人

※転入及び転出には、県外だけでなく県内市町村間の移動も含む。

うち、男: △18人
女: △5人

社会増減(⑦転入-転出)の推移(人)



〈参考：高知県の推計人口及び世帯数の推移〉

単位：人、世帯

年 月	総 数	男	女	世帯数
平成 22年	* 764,456	* 359,134	* 405,322	* 321,909
23年	756,390	355,136	401,254	322,052
24年	749,460	351,885	397,575	321,195
25年	742,481	348,861	393,620	320,444
26年	735,125	345,559	389,566	319,555
27年	* 728,276	* 342,672	* 385,604	* 319,011
28年	721,256	339,479	381,777	318,440
29年	714,163	336,409	377,754	317,755
30年	706,928	333,267	373,661	316,993
令和 元年	699,068	329,810	369,258	316,036
2年	* 691,527	* 326,531	* 364,996	* 315,272
3年	684,049	323,129	360,920	314,961
4年	675,710	319,504	356,206	314,268
令和3年 2月	689,452	325,548	363,904	314,686
3月	688,870	325,256	363,614	314,584
4月	686,374	323,989	362,385	314,268
5月	686,496	324,247	362,249	315,425
6月	685,895	323,975	361,920	315,340
7月	685,376	323,745	361,631	315,291
8月	684,994	323,595	361,399	315,218
9月	684,479	323,320	361,159	315,130
10月	684,049	323,129	360,920	314,961
11月	683,433	322,833	360,600	314,779
12月	682,827	322,534	360,293	314,588
令和4年 1月	682,170	322,177	359,993	314,156
2月	681,241	321,760	359,481	313,726
3月	680,448	321,411	359,037	313,365
4月	677,888	320,107	357,781	313,036
5月	678,117	320,456	357,661	314,411
6月	677,872	320,456	357,416	314,757
7月	677,450	320,282	357,168	314,746
8月	677,067	320,132	356,935	314,732
9月	676,278	319,760	356,518	314,442
10月	675,710	319,504	356,206	314,261
11月	675,120	319,221	355,899	314,239
12月	674,505	318,923	355,582	314,049
令和5年 1月	673,817	318,539	355,278	313,651
2月	672,724	318,036	354,688	313,205

(注1) *が付与された数値は国勢調査の結果です。年の時系列は各年10月1日現在、月の時系列は各月1日現在の推計値です。

(注2) 人口及び世帯数は、国勢調査結果（平成22年11月から平成27年9月までは平成22年確定値、平成27年11月から令和2年9月までは平成27年確定値、令和2年11月以降は令和2年確定値）を基礎とし、これに毎月の住民基本台帳等の増減数を加算した推計値です。

<年齢別(3区分)人口>

単位:人

	総数	男	女	15歳未満			15～64歳			65歳以上		
				総数	男	女	総数	男	女	総数	男	女
県計	672,724	318,036	354,688	71,064	36,263	34,801	358,464	179,671	178,793	243,196	102,102	141,094
市計	557,253	263,059	294,194	60,673	30,950	29,723	306,609	152,895	153,714	189,971	79,214	110,757
郡計	115,471	54,977	60,494	10,391	5,313	5,078	51,855	26,776	25,079	53,225	22,888	30,337
高知市	320,262	149,605	170,657	36,025	18,354	17,671	185,341	90,569	94,772	98,896	40,682	58,214
室戸市	10,989	5,314	5,675	706	362	344	4,436	2,409	2,027	5,847	2,543	3,304
安芸市	15,528	7,374	8,154	1,327	675	652	7,619	3,917	3,702	6,582	2,782	3,800
南国市	45,974	21,773	24,201	5,486	2,799	2,687	25,532	12,690	12,842	14,956	6,284	8,672
土佐市	25,294	12,173	13,121	2,853	1,502	1,351	13,036	6,657	6,379	9,405	4,014	5,391
須崎市	19,675	9,682	9,993	1,762	880	882	9,739	5,296	4,443	8,174	3,506	4,668
宿毛市	18,264	8,563	9,701	1,788	894	894	8,955	4,517	4,438	7,521	3,152	4,369
土佐清水市	11,612	5,465	6,147	787	413	374	4,759	2,423	2,336	6,066	2,629	3,437
四万十市	31,703	14,978	16,725	3,472	1,764	1,708	16,159	8,167	7,992	12,072	5,047	7,025
香南市	32,036	15,492	16,544	3,940	2,001	1,939	17,584	9,041	8,543	10,512	4,450	6,062
香美市	25,916	12,640	13,276	2,527	1,306	1,221	13,449	7,209	6,240	9,940	4,125	5,815
安芸郡	15,026	7,163	7,863	1,349	691	658	6,896	3,641	3,255	6,781	2,831	3,950
東洋町	2,048	1,023	1,025	127	60	67	869	488	381	1,052	475	577
奈半利町	2,908	1,340	1,568	250	139	111	1,260	637	623	1,398	564	834
田野町	2,402	1,124	1,278	234	104	130	1,116	586	530	1,052	434	618
安田町	2,187	1,062	1,125	188	106	82	965	503	462	1,034	453	581
北川村	1,116	547	569	82	39	43	529	292	237	505	216	289
馬路村	732	347	385	79	35	44	358	185	173	295	127	168
芸西村	3,633	1,720	1,913	389	208	181	1,799	950	849	1,445	562	883
長岡郡	6,120	2,903	3,217	444	219	225	2,379	1,295	1,084	3,297	1,389	1,908
本山町	3,117	1,469	1,648	259	122	137	1,362	742	620	1,496	605	891
大豊町	3,003	1,434	1,569	185	97	88	1,017	553	464	1,801	784	1,017
土佐郡	3,916	1,884	2,032	408	211	197	1,655	884	771	1,853	789	1,064
土佐町	3,569	1,703	1,866	365	189	176	1,482	789	693	1,722	725	997
大川村	347	181	166	43	22	21	173	95	78	131	64	67
吾川郡	25,049	11,978	13,071	2,308	1,200	1,108	11,721	5,995	5,726	11,020	4,783	6,237
いの町	20,578	9,816	10,762	1,986	1,015	971	10,126	5,103	5,023	8,466	3,698	4,768
仁淀川町	4,471	2,162	2,309	322	185	137	1,595	892	703	2,554	1,085	1,469
高岡郡	50,068	23,708	26,360	4,662	2,362	2,300	22,451	11,439	11,012	22,955	9,907	13,048
中土佐町	5,581	2,606	2,975	426	199	227	2,342	1,198	1,144	2,813	1,209	1,604
佐川町	11,971	5,609	6,362	1,230	625	605	5,721	2,809	2,912	5,020	2,175	2,845
越知町	4,861	2,268	2,593	383	194	189	2,133	1,071	1,062	2,345	1,003	1,342
檮原町	3,111	1,516	1,595	295	141	154	1,307	707	600	1,509	668	841
日高村	4,672	2,210	2,462	427	232	195	2,173	1,097	1,076	2,072	881	1,191
津野町	5,085	2,404	2,681	528	267	261	2,193	1,124	1,069	2,364	1,013	1,351
四万十町	14,787	7,095	7,692	1,373	704	669	6,582	3,433	3,149	6,832	2,958	3,874
幡多郡	15,292	7,341	7,951	1,220	630	590	6,753	3,522	3,231	7,319	3,189	4,130
大月町	4,174	2,025	2,149	278	140	138	1,766	933	833	2,130	952	1,178
三原村	1,379	669	710	95	54	41	618	337	281	666	278	388
黒潮町	9,739	4,647	5,092	847	436	411	4,369	2,252	2,117	4,523	1,959	2,564

※推計人口は、令和2年国勢調査結果を基礎数値とし、住民基本台帳ネットワークシステムの人口(速報値)を使用して計算しています。

<年齢別(3区分)人口割合>

単位: % 単位: 世帯

	15歳未満			15～64歳			65歳以上			推計世帯数
	総数	男	女	総数	男	女	総数	男	女	
県計	10.6	11.4	9.8	53.3	56.5	50.4	36.2	32.1	39.8	313,205
市計	10.9	11.8	10.1	55.0	58.1	52.2	34.1	30.1	37.6	260,263
郡計	9.0	9.7	8.4	44.9	48.7	41.5	46.1	41.6	50.1	52,942
高知市	11.2	12.3	10.4	57.9	60.5	55.5	30.9	27.2	34.1	154,275
室戸市	6.4	6.8	6.1	40.4	45.3	35.7	53.2	47.9	58.2	5,668
安芸市	8.5	9.2	8.0	49.1	53.1	45.4	42.4	37.7	46.6	7,118
南国市	11.9	12.9	11.1	55.5	58.3	53.1	32.5	28.9	35.8	19,916
土佐市	11.3	12.3	10.3	51.5	54.7	48.6	37.2	33.0	41.1	10,233
須崎市	9.0	9.1	8.8	49.5	54.7	44.5	41.5	36.2	46.7	8,621
宿毛市	9.8	10.4	9.2	49.0	52.8	45.7	41.2	36.8	45.0	8,356
土佐清水市	6.8	7.6	6.1	41.0	44.3	38.0	52.2	48.1	55.9	5,919
四万十市	11.0	11.8	10.2	51.0	54.5	47.8	38.1	33.7	42.0	14,715
香南市	12.3	12.9	11.7	54.9	58.4	51.6	32.8	28.7	36.6	13,394
香美市	9.8	10.3	9.2	51.9	57.0	47.0	38.4	32.6	43.8	12,048
安芸郡	9.0	9.6	8.4	45.9	50.8	41.4	45.1	39.5	50.2	7,177
東洋町	6.2	5.9	6.5	42.4	47.7	37.2	51.4	46.4	56.3	1,157
奈半利町	8.6	10.4	7.1	43.3	47.5	39.7	48.1	42.1	53.2	1,381
田野町	9.7	9.3	10.2	46.5	52.1	41.5	43.8	38.6	48.4	1,157
安田町	8.6	10.0	7.3	44.1	47.4	41.1	47.3	42.7	51.6	1,018
北川村	7.3	7.1	7.6	47.4	53.4	41.7	45.3	39.5	50.8	556
馬路村	10.8	10.1	11.4	48.9	53.3	44.9	40.3	36.6	43.6	374
芸西村	10.7	12.1	9.5	49.5	55.2	44.4	39.8	32.7	46.2	1,534
長岡郡	7.3	7.5	7.0	38.9	44.6	33.7	53.9	47.8	59.3	3,140
本山町	8.3	8.3	8.3	43.7	50.5	37.6	48.0	41.2	54.1	1,474
大豊町	6.2	6.8	5.6	33.9	38.6	29.6	60.0	54.7	64.8	1,666
土佐郡	10.4	11.2	9.7	42.3	46.9	37.9	47.3	41.9	52.4	1,752
土佐町	10.2	11.1	9.4	41.5	46.3	37.1	48.2	42.6	53.4	1,560
大川村	12.4	12.2	12.7	49.9	52.5	47.0	37.8	35.4	40.4	192
吾川郡	9.2	10.0	8.5	46.8	50.1	43.8	44.0	39.9	47.7	11,250
いの町	9.7	10.3	9.0	49.2	52.0	46.7	41.1	37.7	44.3	8,943
仁淀川町	7.2	8.6	5.9	35.7	41.3	30.4	57.1	50.2	63.6	2,307
高岡郡	9.3	10.0	8.7	44.8	48.2	41.8	45.8	41.8	49.5	22,344
中土佐町	7.6	7.6	7.6	42.0	46.0	38.5	50.4	46.4	53.9	2,568
佐川町	10.3	11.1	9.5	47.8	50.1	45.8	41.9	38.8	44.7	5,083
越知町	7.9	8.6	7.3	43.9	47.2	41.0	48.2	44.2	51.8	2,201
橋原町	9.5	9.3	9.7	42.0	46.6	37.6	48.5	44.1	52.7	1,447
日高村	9.1	10.5	7.9	46.5	49.6	43.7	44.3	39.9	48.4	1,996
津野町	10.4	11.1	9.7	43.1	46.8	39.9	46.5	42.1	50.4	2,157
四万十町	9.3	9.9	8.7	44.5	48.4	40.9	46.2	41.7	50.4	6,892
幡多郡	8.0	8.6	7.4	44.2	48.0	40.6	47.9	43.4	51.9	7,279
大月町	6.7	6.9	6.4	42.3	46.1	38.8	51.0	47.0	54.8	2,132
三原村	6.9	8.1	5.8	44.8	50.4	39.6	48.3	41.6	54.6	637
黒潮町	8.7	9.4	8.1	44.9	48.5	41.6	46.4	42.2	50.4	4,510

※世帯数は、令和2年国勢調査結果を基礎数値とし、各市町村の住民基本台帳システムによる数値から計算しています。
 ※年齢(3区分)別割合の合計は、各区分の割合を算出するにあたり、小数第2位を四捨五入していることから、必ずしも100%とはなりません。

<年齢別(5歳階級)人口>

	0 ~ 4 歳			5 ~ 9 歳			10 ~ 14 歳			15 ~ 19 歳		
	総数	男	女	総数	男	女	総数	男	女	総数	男	女
県計	19,966	10,174	9,792	24,446	12,424	12,022	26,652	13,665	12,987	28,366	14,760	13,606
市計	17,221	8,742	8,479	20,784	10,560	10,224	22,668	11,648	11,020	24,976	12,996	11,980
郡計	2,745	1,432	1,313	3,662	1,864	1,798	3,984	2,017	1,967	3,390	1,764	1,626
高知市	10,298	5,244	5,054	12,341	6,273	6,068	13,386	6,837	6,549	15,050	7,617	7,433
室戸市	172	81	91	249	127	122	285	154	131	199	109	90
安芸市	354	179	175	417	206	211	556	290	266	549	267	282
南国市	1,654	805	849	1,950	1,013	937	1,882	981	901	2,270	1,217	1,053
土佐市	870	444	426	969	514	455	1,014	544	470	1,075	593	482
須崎市	419	202	217	583	282	301	760	396	364	1,141	698	443
宿毛市	438	210	228	596	322	274	754	362	392	569	280	289
土佐清水市	170	98	72	281	147	134	336	168	168	252	119	133
四万十市	974	499	475	1,177	574	603	1,321	691	630	1,051	524	527
香南市	1,190	597	593	1,328	673	655	1,422	731	691	1,385	717	668
香美市	682	383	299	893	429	464	952	494	458	1,435	855	580
安芸郡	351	187	164	488	239	249	510	265	245	392	187	205
東洋町	36	18	18	43	22	21	48	20	28	45	24	21
奈半利町	68	38	30	86	44	42	96	57	39	84	47	37
田野町	65	31	34	89	38	51	80	35	45	60	33	27
安田町	43	24	19	80	45	35	65	37	28	34	16	18
北川村	22	11	11	23	13	10	37	15	22	36	16	20
馬路村	19	8	11	27	13	14	33	14	19	15	4	11
芸西村	98	57	41	140	64	76	151	87	64	118	47	71
長岡郡	112	53	59	165	84	81	167	82	85	122	60	62
本山町	65	33	32	90	40	50	104	49	55	89	47	42
大豊町	47	20	27	75	44	31	63	33	30	33	13	20
土佐郡	119	66	53	135	73	62	154	72	82	77	40	37
土佐町	104	58	46	124	67	57	137	64	73	68	37	31
大川村	15	8	7	11	6	5	17	8	9	9	3	6
吾川郡	655	347	308	794	417	377	859	436	423	803	437	366
いの町	563	288	275	691	361	330	732	366	366	747	405	342
仁淀川町	92	59	33	103	56	47	127	70	57	56	32	24
高岡郡	1,184	610	574	1,669	848	821	1,809	904	905	1,610	847	763
中土佐町	91	51	40	162	77	85	173	71	102	137	77	60
佐川町	282	145	137	447	223	224	501	257	244	466	231	235
越知町	113	58	55	119	65	54	151	71	80	156	77	79
橋原町	85	39	46	107	49	58	103	53	50	97	70	27
日高村	115	62	53	153	86	67	159	84	75	169	92	77
津野町	133	58	75	180	93	87	215	116	99	158	78	80
四万十町	365	197	168	501	255	246	507	252	255	427	222	205
幡多郡	324	169	155	411	203	208	485	258	227	386	193	193
大月町	71	38	33	79	37	42	128	65	63	84	41	43
三原村	27	16	11	33	19	14	35	19	16	37	21	16
黒潮町	226	115	111	299	147	152	322	174	148	265	131	134

※推計人口は、令和2年国勢調査結果を基礎数値とし、住民基本台帳ネットワークシステムの人口(速報値)を使用して計算し

単位:人

20～24歳			25～29歳			30～34歳			35～39歳			
総数	男	女	総数	男	女	総数	男	女	総数	男	女	
27,009	14,283	12,726	24,977	13,069	11,908	26,660	13,464	13,196	33,228	16,593	16,635	県計
24,320	12,859	11,461	21,952	11,329	10,623	22,978	11,499	11,479	28,455	14,108	14,347	市計
2,689	1,424	1,265	3,025	1,740	1,285	3,682	1,965	1,717	4,773	2,485	2,288	郡計
15,065	7,553	7,512	13,640	6,820	6,820	13,974	6,857	7,117	17,067	8,311	8,756	高知市
165	124	41	231	141	90	312	175	137	418	234	184	室戸市
418	227	191	514	278	236	477	239	238	672	334	338	安芸市
2,281	1,175	1,106	1,997	1,019	978	2,084	1,030	1,054	2,409	1,207	1,202	南国市
1,003	506	497	934	494	440	1,042	523	519	1,268	651	617	土佐市
597	351	246	599	376	223	653	377	276	910	499	411	須崎市
402	200	202	580	337	243	576	284	292	814	427	387	宿毛市
200	112	88	215	126	89	286	158	128	384	193	191	土佐清水市
828	428	400	1,095	575	520	1,191	608	583	1,686	817	869	四万十市
1,441	854	587	1,361	758	603	1,459	768	691	1,686	861	825	香南市
1,920	1,329	591	786	405	381	924	480	444	1,141	574	567	香美市
403	221	182	442	273	169	527	283	244	609	327	282	安芸郡
37	27	10	58	36	22	52	28	24	59	37	22	東洋町
80	41	39	80	43	37	82	41	41	108	57	51	奈半利町
55	23	32	69	43	26	103	51	52	108	62	46	田野町
36	19	17	41	23	18	66	39	27	62	35	27	安田町
44	25	19	37	33	4	51	26	25	44	20	24	北川村
16	10	6	34	21	13	31	18	13	40	20	20	馬路村
135	76	59	123	74	49	142	80	62	188	96	92	芸西村
104	54	50	164	99	65	163	95	68	216	111	105	長岡郡
66	36	30	107	67	40	94	54	40	127	67	60	本山町
38	18	20	57	32	25	69	41	28	89	44	45	大豊町
84	40	44	82	56	26	138	67	71	165	86	79	土佐郡
72	34	38	70	49	21	115	53	62	149	79	70	土佐町
12	6	6	12	7	5	23	14	9	16	7	9	大川村
645	338	307	657	356	301	833	453	380	1,070	550	520	吾川郡
549	288	261	577	311	266	725	391	334	928	467	461	いの町
96	50	46	80	45	35	108	62	46	142	83	59	仁淀川町
1,127	565	562	1,301	719	582	1,594	832	762	2,112	1,096	1,016	高岡郡
93	51	42	105	67	38	141	66	75	219	114	105	中土佐町
353	163	190	320	174	146	397	211	186	531	265	266	佐川町
119	59	60	117	55	62	158	88	70	179	98	81	越知町
54	33	21	104	56	48	97	47	50	120	60	60	禰原町
120	58	62	137	74	63	161	81	80	214	116	98	日高村
87	49	38	118	70	48	142	78	64	208	86	122	津野町
301	152	149	400	223	177	498	261	237	641	357	284	四万十町
326	206	120	379	237	142	427	235	192	601	315	286	幡多郡
94	67	27	109	79	30	100	47	53	160	82	78	大月町
32	19	13	43	24	19	44	26	18	69	36	33	三原村
200	120	80	227	134	93	283	162	121	372	197	175	黒潮町

ています。

<年齢別(5歳階級)人口>

	40～44歳			45～49歳			50～54歳			55～59歳		
	総数	男	女	総数	男	女	総数	男	女	総数	男	女
県計	38,573	19,455	19,118	47,967	24,069	23,898	46,838	23,071	23,767	40,936	19,762	21,174
市計	33,059	16,617	16,442	41,325	20,579	20,746	40,046	19,662	20,384	34,173	16,414	17,759
郡計	5,514	2,838	2,676	6,642	3,490	3,152	6,792	3,409	3,383	6,763	3,348	3,415
高知市	19,871	9,737	10,134	25,421	12,471	12,950	24,531	11,880	12,651	20,379	9,645	10,734
室戸市	404	229	175	537	295	242	668	345	323	709	371	338
安芸市	843	455	388	981	511	470	1,080	552	528	978	485	493
南国市	2,817	1,400	1,417	3,279	1,613	1,666	3,101	1,531	1,570	2,627	1,234	1,393
土佐市	1,448	757	691	1,695	903	792	1,643	832	811	1,433	718	715
須崎市	942	510	432	1,167	597	570	1,231	636	595	1,169	596	573
宿毛市	1,056	570	486	1,267	645	622	1,251	624	627	1,149	545	604
土佐清水市	495	262	233	701	360	341	736	374	362	660	330	330
四万十市	1,829	958	871	2,316	1,201	1,115	2,173	1,077	1,096	1,923	973	950
香南市	1,937	1,015	922	2,377	1,184	1,193	2,210	1,096	1,114	1,827	887	940
香美市	1,417	724	693	1,584	799	785	1,422	715	707	1,319	630	689
安芸郡	701	382	319	891	444	447	862	443	419	951	485	466
東洋町	84	51	33	118	59	59	109	56	53	142	73	69
奈半利町	138	71	67	172	83	89	132	60	72	169	85	84
田野町	111	67	44	136	60	76	143	75	68	155	83	72
安田町	100	58	42	131	64	67	137	73	64	153	73	80
北川村	60	30	30	53	32	21	67	34	33	71	39	32
馬路村	31	14	17	37	16	21	44	24	20	50	23	27
芸西村	177	91	86	244	130	114	230	121	109	211	109	102
長岡郡	229	116	113	295	177	118	290	158	132	342	183	159
本山町	131	69	62	195	117	78	172	86	86	179	96	83
大豊町	98	47	51	100	60	40	118	72	46	163	87	76
土佐郡	174	96	78	207	115	92	221	115	106	212	109	103
土佐町	159	88	71	195	108	87	199	101	98	189	95	94
大川村	15	8	7	12	7	5	22	14	8	23	14	9
吾川郡	1,231	627	604	1,520	803	717	1,522	768	754	1,514	724	790
いの町	1,067	538	529	1,304	681	623	1,308	641	667	1,294	597	697
仁淀川町	164	89	75	216	122	94	214	127	87	220	127	93
高岡郡	2,455	1,246	1,209	2,806	1,483	1,323	2,984	1,463	1,521	2,874	1,414	1,460
中土佐町	244	132	112	319	170	149	357	177	180	333	161	172
佐川町	656	310	346	716	368	348	709	338	371	704	329	375
越知町	226	107	119	236	123	113	308	158	150	288	145	143
橋原町	157	77	80	157	94	63	174	90	84	154	74	80
日高村	231	117	114	270	136	134	273	132	141	276	137	139
津野町	266	145	121	280	162	118	304	143	161	268	134	134
四万十町	675	358	317	828	430	398	859	425	434	851	434	417
幡多郡	724	371	353	923	468	455	913	462	451	870	433	437
大月町	160	90	70	254	124	130	247	124	123	207	102	105
三原村	60	30	30	62	39	23	88	45	43	72	39	33
黒潮町	504	251	253	607	305	302	578	293	285	591	292	299

※推計人口は、令和2年国勢調査結果を基礎数値とし、住民基本台帳ネットワークシステムの人口(速報値)を使用して計算し

単位:人

60～64歳			65～69歳			70～74歳			75～79歳			
総数	男	女	総数	男	女	総数	男	女	総数	男	女	
43,910	21,145	22,765	47,195	22,574	24,621	59,809	28,166	31,643	47,424	21,069	26,355	県計
35,325	16,832	18,493	37,046	17,550	19,496	47,321	22,022	25,299	37,865	16,720	21,145	市計
8,585	4,313	4,272	10,149	5,024	5,125	12,488	6,144	6,344	9,559	4,349	5,210	郡計
20,343	9,678	10,665	20,007	9,412	10,595	24,759	11,362	13,397	19,895	8,611	11,284	高知市
793	386	407	1,009	484	525	1,543	726	817	1,207	539	668	室戸市
1,107	569	538	1,211	571	640	1,631	766	865	1,342	613	729	安芸市
2,667	1,264	1,403	2,912	1,413	1,499	3,654	1,708	1,946	3,055	1,374	1,681	南国市
1,495	680	815	1,722	815	907	2,350	1,141	1,209	1,947	874	1,073	土佐市
1,330	656	674	1,509	716	793	1,950	945	1,005	1,601	747	854	須崎市
1,291	605	686	1,581	749	832	1,956	905	1,051	1,381	618	763	宿毛市
830	389	441	1,034	490	544	1,442	705	737	1,192	558	634	土佐清水市
2,067	1,006	1,061	2,327	1,104	1,223	3,045	1,456	1,589	2,231	974	1,257	四万十市
1,901	901	1,000	1,989	936	1,053	2,660	1,227	1,433	2,143	984	1,159	香南市
1,501	698	803	1,745	860	885	2,331	1,081	1,250	1,871	828	1,043	香美市
1,118	596	522	1,261	616	645	1,539	729	810	1,235	552	683	安芸郡
165	97	68	192	85	107	267	133	134	205	99	106	東洋町
215	109	106	280	136	144	306	144	162	230	108	122	奈半利町
176	89	87	212	110	102	214	105	109	182	79	103	田野町
205	103	102	177	89	88	234	111	123	198	94	104	安田町
66	37	29	99	48	51	113	56	57	86	41	45	北川村
60	35	25	51	23	28	64	34	30	50	20	30	馬路村
231	126	105	250	125	125	341	146	195	284	111	173	芸西村
454	242	212	596	316	280	673	342	331	550	245	305	長岡郡
202	103	99	258	131	127	303	151	152	259	115	144	本山町
252	139	113	338	185	153	370	191	179	291	130	161	大豊町
295	160	135	308	159	149	394	199	195	287	123	164	土佐郡
266	145	121	285	145	140	362	179	183	269	114	155	土佐町
29	15	14	23	14	9	32	20	12	18	9	9	大川村
1,926	939	987	2,226	1,091	1,135	2,623	1,254	1,369	2,072	976	1,096	吾川郡
1,627	784	843	1,824	885	939	2,125	1,009	1,116	1,630	763	867	いの町
299	155	144	402	206	196	498	245	253	442	213	229	仁淀川町
3,588	1,774	1,814	4,334	2,140	2,194	5,385	2,693	2,692	4,045	1,841	2,204	高岡郡
394	183	211	484	237	247	703	369	334	490	220	270	中土佐町
869	420	449	965	472	493	1,162	568	594	886	406	480	佐川町
346	161	185	424	218	206	495	241	254	435	202	233	越知町
193	106	87	300	156	144	335	162	173	262	119	143	禰原町
322	154	168	389	189	200	519	251	268	391	184	207	日高村
362	179	183	443	214	229	558	291	267	364	165	199	津野町
1,102	571	531	1,329	654	675	1,613	811	802	1,217	545	672	四万十町
1,204	602	602	1,424	702	722	1,874	927	947	1,370	612	758	幡多郡
351	177	174	439	221	218	535	290	245	396	188	208	大月町
111	58	53	115	63	52	140	57	83	121	53	68	三原村
742	367	375	870	418	452	1,199	580	619	853	371	482	黒潮町

ています。

<年齢別(5歳階級)人口>

単位:人

	80～84歳			85歳以上		
	総数	男	女	総数	男	女
県計	36,960	14,943	22,017	51,808	15,350	36,458
市計	28,804	11,604	17,200	38,935	11,318	27,617
郡計	8,156	3,339	4,817	12,873	4,032	8,841
高知市	14,851	5,879	8,972	19,384	5,418	13,966
室戸市	977	423	554	1,111	371	740
安芸市	1,025	387	638	1,373	445	928
南国市	2,188	903	1,285	3,147	886	2,261
土佐市	1,448	614	834	1,938	570	1,368
須崎市	1,296	542	754	1,818	556	1,262
宿毛市	1,013	406	607	1,590	474	1,116
土佐清水市	1,026	428	598	1,372	448	924
四万十市	1,744	700	1,044	2,725	813	1,912
香南市	1,632	671	961	2,088	632	1,456
香美市	1,604	651	953	2,389	705	1,684
安芸郡	1,065	412	653	1,681	522	1,159
東洋町	166	79	87	222	79	143
奈半利町	183	62	121	399	114	285
田野町	165	57	108	279	83	196
安田町	184	81	103	241	78	163
北川村	91	33	58	116	38	78
馬路村	58	18	40	72	32	40
芸西村	218	82	136	352	98	254
長岡郡	536	211	325	942	275	667
本山町	228	92	136	448	116	332
大豊町	308	119	189	494	159	335
土佐郡	277	116	161	587	192	395
土佐町	261	110	151	545	177	368
大川村	16	6	10	42	15	27
吾川郡	1,725	672	1,053	2,374	790	1,584
いの町	1,248	487	761	1,639	554	1,085
仁淀川町	477	185	292	735	236	499
高岡郡	3,462	1,466	1,996	5,729	1,767	3,962
中土佐町	447	184	263	689	199	490
佐川町	748	334	414	1,259	395	864
越知町	377	165	212	614	177	437
禰原町	209	86	123	403	145	258
日高村	317	131	186	456	126	330
津野町	367	152	215	632	191	441
四万十町	997	414	583	1,676	534	1,142
幡多郡	1,091	462	629	1,560	486	1,074
大月町	292	117	175	468	136	332
三原村	107	48	59	183	57	126
黒潮町	692	297	395	909	293	616

※推計人口は、令和2年国勢調査結果を基礎数値とし、住民基本台帳ネットワークシステムの人口(速報値)を使用して計算しています。

<前月中の人口動態>

単位:人

	自然動態			社会動態							増減総数
	出生者数	死亡者数	自然増減数	転入者数	その他	計	転出者数	その他	計	社会増減数	
県計	290	1,360	△ 1,070	1,266	13	1,279	1,278	24	1,302	△ 23	△ 1,093
市計	259	1,018	△ 759	1,005	13	1,018	1,065	13	1,078	△ 60	△ 819
郡計	31	342	△ 311	261	0	261	213	11	224	37	△ 274
高知市	161	514	△ 353	513	10	523	550	5	555	△ 32	△ 385
室戸市	0	43	△ 43	14	0	14	14	0	14	0	△ 43
安芸市	2	37	△ 35	19	0	19	29	0	29	△ 10	△ 45
南国市	23	81	△ 58	122	0	122	103	1	104	18	△ 40
土佐市	12	61	△ 49	65	1	66	79	2	81	△ 15	△ 64
須崎市	5	39	△ 34	32	0	32	63	1	64	△ 32	△ 66
宿毛市	9	31	△ 22	36	0	36	31	0	31	5	△ 17
土佐清水市	3	31	△ 28	18	1	19	13	0	13	6	△ 22
四万十市	17	58	△ 41	44	0	44	62	1	63	△ 19	△ 60
香南市	16	65	△ 49	79	0	79	72	3	75	4	△ 45
香美市	11	58	△ 47	63	1	64	49	0	49	15	△ 32
安芸郡	6	43	△ 37	40	0	40	30	0	30	10	△ 27
東洋町	0	7	△ 7	2	0	2	5	0	5	△ 3	△ 10
奈半利町	1	14	△ 13	9	0	9	5	0	5	4	△ 9
田野町	2	3	△ 1	5	0	5	9	0	9	△ 4	△ 5
安田町	2	5	△ 3	5	0	5	4	0	4	1	△ 2
北川村	0	0	0	1	0	1	4	0	4	△ 3	△ 3
馬路村	1	3	△ 2	0	0	0	1	0	1	△ 1	△ 3
芸西村	0	11	△ 11	18	0	18	2	0	2	16	5
長岡郡	0	23	△ 23	16	0	16	17	0	17	△ 1	△ 24
本山町	0	11	△ 11	13	0	13	8	0	8	5	△ 6
大豊町	0	12	△ 12	3	0	3	9	0	9	△ 6	△ 18
土佐郡	1	13	△ 12	2	0	2	1	3	4	△ 2	△ 14
土佐町	1	12	△ 11	1	0	1	1	3	4	△ 3	△ 14
大川村	0	1	△ 1	1	0	1	0	0	0	1	0
吾川郡	11	74	△ 63	70	0	70	47	1	48	22	△ 41
いの町	11	49	△ 38	55	0	55	36	1	37	18	△ 20
仁淀川町	0	25	△ 25	15	0	15	11	0	11	4	△ 21
高岡郡	11	140	△ 129	109	0	109	92	2	94	15	△ 114
中土佐町	3	12	△ 9	13	0	13	9	1	10	3	△ 6
佐川町	3	28	△ 25	29	0	29	17	0	17	12	△ 13
越知町	2	9	△ 7	13	0	13	8	0	8	5	△ 2
橋原町	0	8	△ 8	8	0	8	12	0	12	△ 4	△ 12
日高村	1	13	△ 12	13	0	13	8	0	8	5	△ 7
津野町	0	15	△ 15	9	0	9	8	0	8	1	△ 14
四万十町	2	55	△ 53	24	0	24	30	1	31	△ 7	△ 60
幡多郡	2	49	△ 47	24	0	24	26	5	31	△ 7	△ 54
大月町	0	16	△ 16	4	0	4	5	0	5	△ 1	△ 17
三原村	0	3	△ 3	2	0	2	2	0	2	0	△ 3
黒潮町	2	30	△ 28	18	0	18	19	5	24	△ 6	△ 34

高知県金融経済概況

【概 論】

高知県の景気は、一部で弱めの動きとなっているものの、全体では持ち直している。

前回の概況公表時（2月上旬）以降の県内景気を見ると、個人消費は持ち直している。観光は回復しているほか、設備投資は持ち直しの動きが続いている。一方、住宅投資と公共投資は弱めの動きとなっている。この間、製造業の生産は全体では緩やかに持ち直しているものの、一部ではなお弱めの動きとなっている。そうしたもと、労働需給面は緩やかに改善しているほか、雇用者所得は持ち直している。

先行きについては、新型コロナウイルス感染症の下押し圧力が和らぐもとの、持ち直しの動きが続くとみられる。ただし、原材料価格や感染症の動向等の影響を受けて、不確実な状況が続くと考えられることから、こうした不確実性が県内の企業収益、雇用・所得等に与える影響については、引き続き注視していく必要がある。

【各 論】

1. 需要項目別の動向

公共投資は、弱めの動きとなっている。

発注の動きを示す公共工事請負金額をみると、23/2月は前年を上回った（23/2月前年比：+28.7%）。

設備投資は、持ち直しの動きが続いている。

2022年度の設備投資額（22/12月短観）は、全体では前年度を幾分下回る計画となっているが、維持更新目的やBCP・環境対策目的の投資を底堅く実施していくことが予定されている（全産業前年度比：▲3.2%）。

この間、企業からみた生産設備や営業用設備の過剰感（22/12月短観）は横ばい圏内で推移している（生産・営業用設備判断D. I. <「過剰」－「不足」>、22/9月：+3→22/12月：+4）。

個人消費は、持ち直している。

大型小売店¹の販売動向は、緩やかな持ち直しが続いている。家電量販店の販売動向は、底堅く推移している。乗用車新車登録台数 (23/1月前年比: +8.2%) は、供給制約の影響が残るも、なお低めの水準となっている。コンビニエンスストア、旅行取扱高は、持ち直している。

観光は、回復している。

23/1月の県内の主要観光施設への入込客数 (23/1月前年比: +1.8% <速報値>) と主要旅館・ホテルの宿泊客数 (同: +9.5%) は、ともに前年を上回った。

住宅投資は、弱めの動きとなっている。

23/1月の新設住宅着工戸数は、前年を下回った (23/1月前年比: ▲36.8%) 。

2. 生産

製造業の生産は、全体では緩やかに持ち直しているものの、一部ではなお弱めの動きとなっている。

機械は、土木工事向けを中心に緩やかな持ち直しが続いているが、一部では原材料不足の影響を引き続き強く受けている。鉄鋼は、一部でやや弱めの動きがみられるものの、全体では持ち直している。パルプ・紙・紙加工品、食料品は、一部でやや弱めの動きがみられるが、全体では横ばい圏内で推移している。窯業・土石製品は、弱めの動きとなっている。

3. 雇用・所得

労働需給は、緩やかに改善している。

23/1月の有効求人倍率は、前月より小幅に上昇した (23/1月: 1.26倍) 。

雇用者所得は、持ち直している。

22/12月の1人当りの現金給与総額は、前年を上回った (22/12月前年比: +2.4% <速報値>) 。

¹ 県内の百貨店、ショッピングセンター、スーパー等。

4. 物価

消費者物価（高知市、生鮮食品を除く総合）は、生鮮食品を除く食料等が前年を上回ったため、前年比プラスとなった（23/1月前年比：+2.8%）。

5. 企業倒産

企業倒産は、低めの水準で推移している（23/2月：倒産件数0件<前年2件、負債総額30百万円>）。

6. 金融

実質預金（銀行、信金、信組）は、前年を上回っている（23/1月末残前年比：+2.3%）。

貸出（同）は、前年を上回っている（同：+0.2%）。

貸出約定平均金利（銀行、信金）は、前月を上回っている（23/1月：1.228%）。

以 上

【本文中の使用計数等の出所】

- ・ 乗用車新車登録台数：四国運輸局「自動車保有台数と販売状況速報」、主要観光施設への入込客数：高知県「月別観光施設利用実績」、新設住宅着工戸数：国土交通省「建築着工統計調査報告」、公共工事請負金額：西日本建設業保証株式会社「高知県内の公共工事動向」、有効求人倍率：厚生労働省「一般職業紹介状況」、現金給与総額：高知県「毎月勤労統計調査地方調査」、消費者物価（高知市、生鮮食品を除く総合）：総務省「消費者物価指数」、企業倒産：東京商工リサーチ「高知県企業倒産状況」。
- ・ その他の項目は、日本銀行高知支店が個別に収集したもの。
- ・ なお、利用統計は公表月によって異なる。

金融統計・経済指標(2023年1月)

1. 銀行券 (単位:百万円)

	当月中	前年同月中
発行	18,233	16,574
還収	14,757	13,039
	発行超 3,476	発行超 3,535

2. 金融機関預貸金 (単位:百万円)

	月末残高		月中増減	
		前年比(%)		前年同月増減
預金	4,173,955	2.3	-60,596	-49,962
実質預金	4,173,880	2.3	-60,615	-49,279
貸出金	1,839,564	0.2	-3,458	-5,853

	実質預金 (末残前年比、%)	貸出金 (末残前年比、%)	貸出約定平均金利 (総合、%)
2021年	3.1	2.0	1.270
2022年	2.5	0.0	1.226
2022/1~3月	3.4	1.1	1.266
4~6月	2.9	0.7	1.235
7~9月	2.8	0.5	1.240
10~12月	2.5	0.0	1.226
2022/9月	2.8	0.5	1.240
10月	2.9	0.1	1.237
11月	3.2	0.2	1.237
12月	2.5	0.0	1.226
2023/1月	2.3	0.2	1.228

3. 県内宿泊客数

	前年比(%)			
	西部	中部	東部	県全体
2021年	-8.0	-5.9	-13.9	-6.9
2022年	36.1	41.6	66.1	42.9
2022/1~3月	53.1	31.4	62.2	35.2
4~6月	74.8	71.6	153.3	77.1
7~9月	41.7	60.7	102.9	61.6
10~12月	8.0	16.3	12.3	15.0
2022/9月	36.7	80.7	160.3	80.1
10月	12.3	28.7	8.3	24.8
11月	16.0	13.5	16.9	14.1
12月	-4.3	8.6	11.7	7.4
2023/1月	0.5	10.7	7.5	9.5

(注)

【金融機関預貸金】

・国内銀行（ゆうちょ銀行を除く）、信用金庫および信用組合の高知県内店舗ベース。ただし、国内銀行以外の金融機関について、高知県外に本店を置く金融機関は集計対象に含めない。特別国際金融取引勘定（オフショア勘定）を除く。実質預金は、預金から切手手形を控除したもの。貸出金については、中央政府向け貸出を除く。

【貸出約定平均金利】

・高知県内に本店を置く国内銀行（ゆうちょ銀行を除く）、信用金庫の貸出約定平均金利（ストックベース）を貸出金残高で加重平均したもの。高知県内融資分、当座貸越を含むベース。

【県内宿泊客数※】

・21/1月、21/3月、21/7月、21/10月、21/11月、22/3月、22/11月、23/1月に集計対象先の見直しを行っているため、計数は連続していない。直近見直し後は高知県内39先ベース。

※ 県内宿泊客数の前年同月比は、既存先ベースの値（既存先ベースとは、集計対象先の変更等があった場合、前年同月比を当年および前年とも集計の対象となった先のみで算出したもの）。また、前年比、前年同期比の算出は、月次の既存先の集計額の積み上げによって計算している。

【その他】

- ・ p は速報値、r は訂正值。
- ・ 出所はいずれも日本銀行高知支店。

高知市消費者物価指数〈令和5年1月分〉

総務省統計局 令和5年2月24日公表

高知県統計分析課
088-823-9345

総合で 103.2 (令和2年=100)

(1) 総合 103.2

前年同月比は 3.1%の上昇 前月比は 0.7%の上昇

(2) 生鮮食品を除く総合 102.7

前年同月比は 2.8%の上昇 前月比は 0.2%の上昇

(3) 生鮮食品及びエネルギーを除く総合 101.3

前年同月比は 2.6%の上昇 前月比は 0.2%の上昇

前年同月比は 3.1%の上昇

前年同月比	上昇した主なもの	下落した主なもの
	食料 6.0%	諸雑費 △4.6%
	家具・家事用品 6.0%	
	住居 3.7%	
	被服及び履物 3.3%	
	交通・通信 2.7%	
	光熱・水道 2.0%	
	教養娯楽 1.4%	
	保健医療 1.1%	
	教育 0.5%	

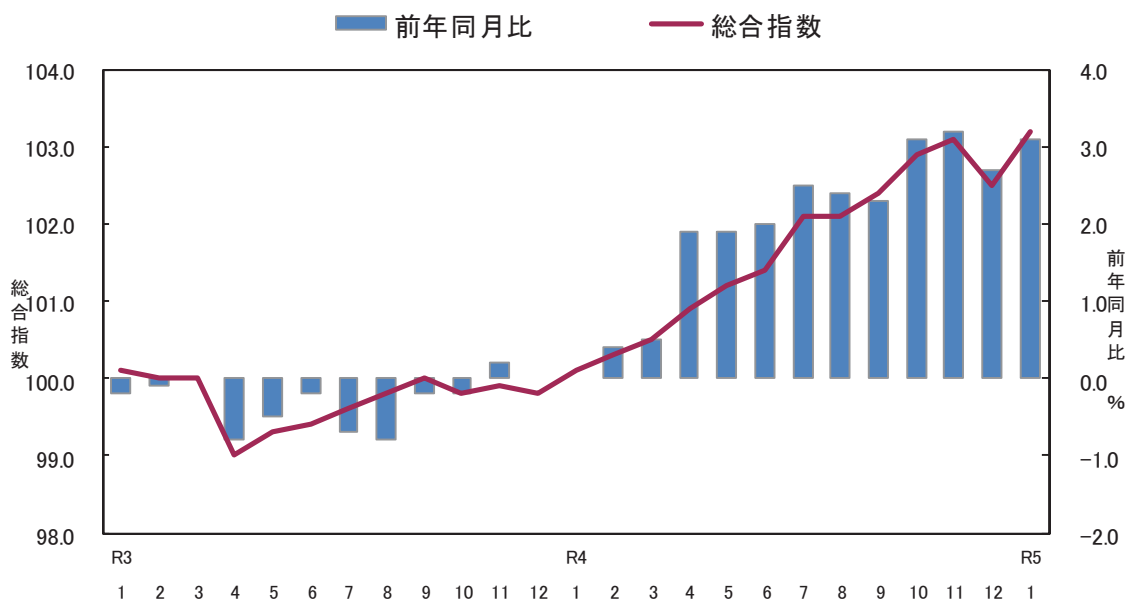
前月比は 0.7%の上昇

前月比	上昇した主なもの	下落した主なもの
	食料 2.0%	家具・家事用品 △0.5%
	教養娯楽 1.7%	交通・通信 △0.2%
	被服及び履物 0.6%	保健医療 △0.1%
	住居 0.1%	
	諸雑費 0.1%	

(高知市)

	総合	食料	住居	光熱・水道	家具・家事用品	被服及び履物	保健医療	交通・通信	教育	教養娯楽	諸雑費
ウェイト	10000	2659	2031	692	398	342	435	1559	293	900	691
令和4年1月	100.1	101.9	100.7	107.4	99.6	102.9	99.7	91.0	102.8	100.9	101.8
令和4年12月	102.5	105.8	104.3	109.6	106.1	105.6	100.8	93.6	103.3	100.7	97.0
令和5年1月	103.2	108.0	104.4	109.6	105.6	106.3	100.8	93.4	103.3	102.3	97.1
前年同月比(%)	3.1	6.0	3.7	2.0	6.0	3.3	1.1	2.7	0.5	1.4	△4.6
前月比(%)	0.7	2.0	0.1	0.0	△0.5	0.6	△0.1	△0.2	0.0	1.7	0.1
寄与度(前年同月比)		1.61	0.75	0.15	0.24	0.12	0.05	0.38	0.01	0.13	△0.32
寄与度(前月比)		0.56	0.01	0.00	△0.02	0.02	0.00	△0.02	0.00	0.15	0.01

高知市消費者物価指数



<参考> 全国消費者物価指数の動向

(令和5年1月分)

総合指数は令和2年を100として104.7となりました。

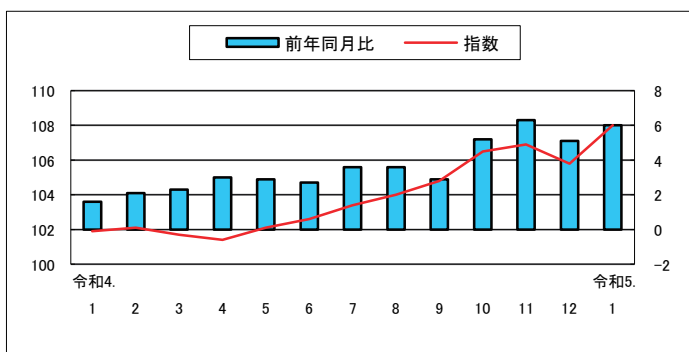
前月比は0.5%の上昇となり、前年同月比は4.3%の上昇となりました。

(全国)

	総合	食料	住居	光熱・水道	家具・家事用品	被服及び履物	保健医療	交通・通信	教育	教養娯楽	諸雑費
ウェイト	10000	2626	2149	693	387	353	477	1493	304	911	607
令和4年1月	100.3	102.0	100.7	108.3	100.8	99.4	99.2	92.4	100.4	101.4	101.7
令和4年12月	104.1	107.9	102.0	123.3	108.6	104.2	99.6	94.4	101.0	101.9	102.8
令和5年1月	104.7	109.5	102.0	124.5	108.5	102.6	99.7	94.4	101.0	103.0	102.9
前年同月比 (%)	4.3	7.3	1.3	14.9	7.7	3.1	0.5	2.1	0.7	1.6	1.1
前月比 (%)	0.5	1.4	0.0	0.9	0.0	△1.6	0.1	0.0	0.0	1.1	0.1
寄与度(前年同月比)	/	1.96	0.28	1.12	0.30	0.11	0.02	0.29	0.02	0.15	0.07
寄与度(前月比)	/	0.39	0.01	0.07	0.00	△0.06	0.01	0.00	0.00	0.10	0.01

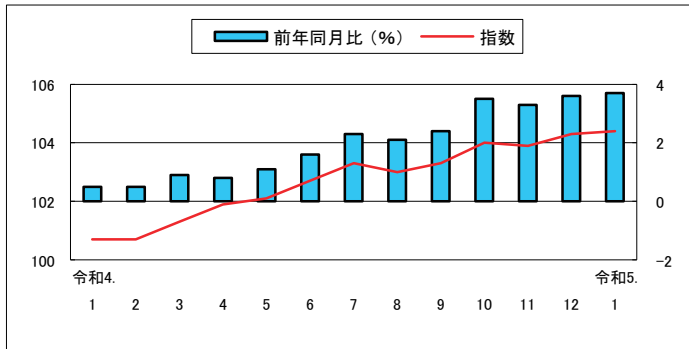
(1) 食料指数 108.0

前月比 (+) 2.0 %
前年同月比 (+) 6.0 %



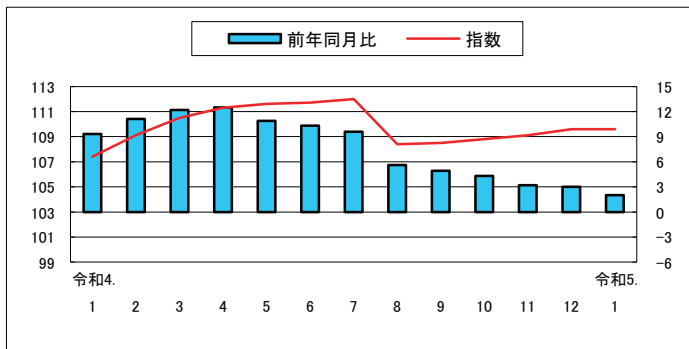
(2) 住居指数 104.4

前月比 (+) 0.1 %
前年同月比 (+) 3.7 %



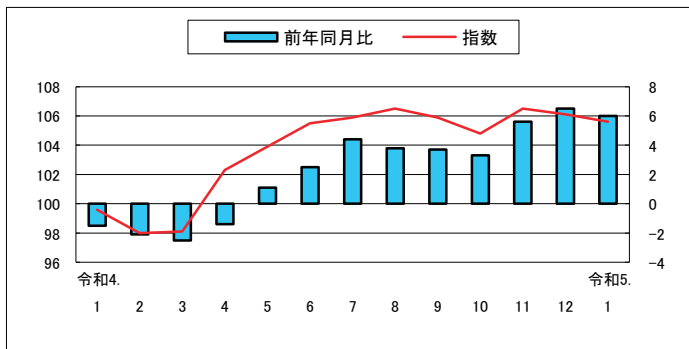
(3) 光熱・水道指数 109.6

前月比 0.0 %
前年同月比 (+) 2.0 %



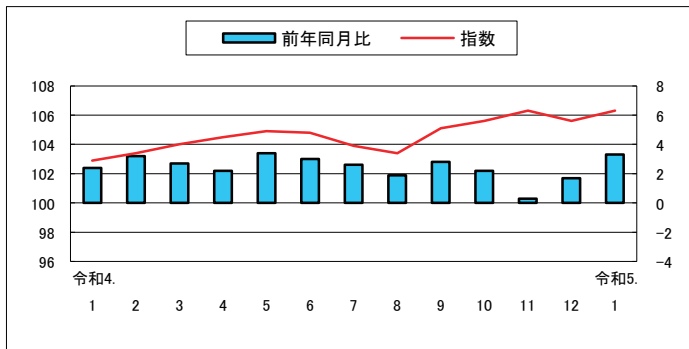
(4) 家具・家事用品指数 105.6

前月比 (△) 0.5 %
前年同月比 (+) 6.0 %



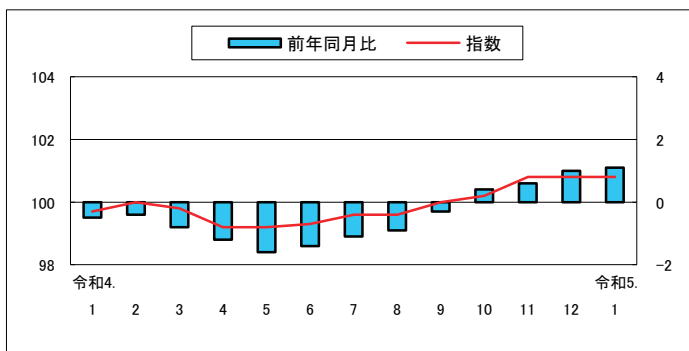
(5) 被服及び履物指数 106.3

前月比 (+) 0.6 %
前年同月比 (+) 3.3 %



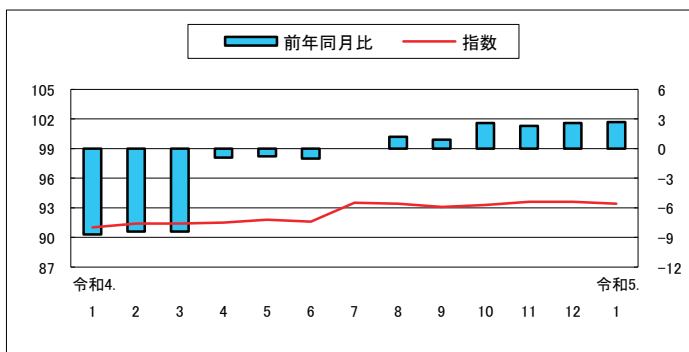
(6) 保健医療指数 100.8

前月比(△) 0.1%
前年同月比(+) 1.1%



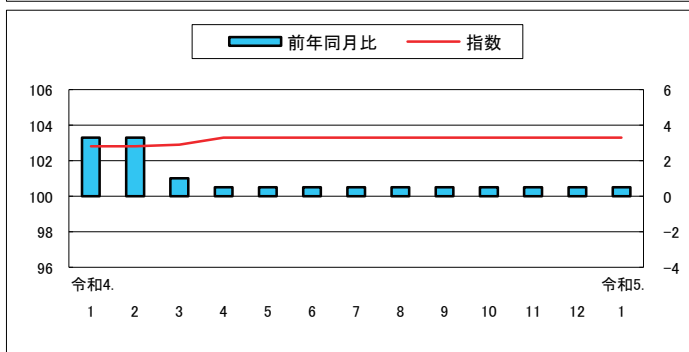
(7) 交通・通信指数 93.4

前月比(△) 0.2%
前年同月比(+) 2.7%



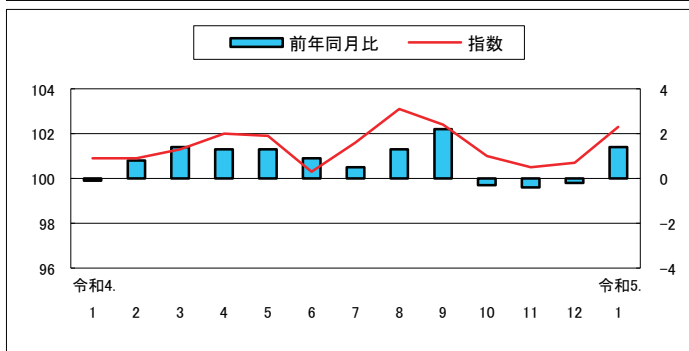
(8) 教育指数 102.3

前月比 0.0%
前年同月比(+) 0.5%



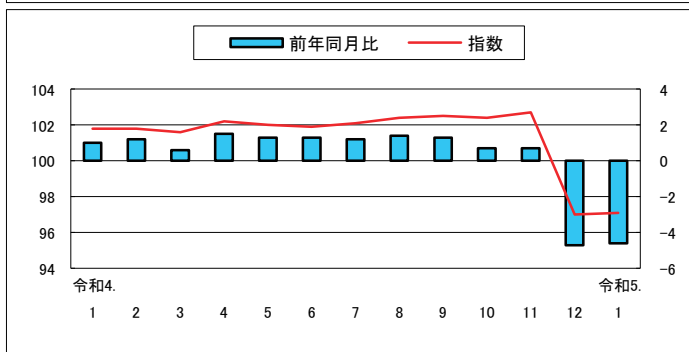
(9) 教養娯楽指数 102.3

前月比(+) 1.7%
前年同月比(+) 1.4%



(10) 諸雑費指数 97.1

前月比(+) 0.1%
前年同月比(△) 4.6%



高知市中分類指数

(令和2年=100)

中 分 類	ウエイト	令和 04年 平均	令和 04年 1月	令和 04年 12月	令和 05年 1月	前月比 (%)	前年 同月比 (%)
総 合	10000	101.6	100.1	102.5	103.2	0.7	3.1
食料	2659	103.6	101.9	105.8	108.0	2.0	6.0
穀類	206	101.3	99.4	102.9	103.0	0.0	3.5
魚介類	194	109.6	113.2	122.1	128.2	5.0	13.3
肉類	248	101.5	101.7	104.4	104.3	△0.1	2.5
乳卵類	118	103.3	100.4	107.3	110.1	2.6	9.6
野菜・海藻	251	101.7	98.5	94.5	102.0	7.9	3.6
果物	101	104.4	108.8	98.3	120.6	22.6	10.9
油脂・調味料	119	106.7	101.8	109.9	109.8	△0.1	7.9
菓子類	234	104.1	100.4	107.8	106.8	△1.0	6.3
調理食品	394	103.3	100.6	107.6	108.1	0.5	7.5
飲料	164	102.9	100.2	107.8	108.7	0.9	8.4
酒類	132	102.5	100.9	107.7	108.0	0.3	7.0
外食	497	103.8	101.9	103.8	103.7	△0.1	1.7
住居	2031	102.6	100.7	104.3	104.4	0.1	3.7
家賃	1647	100.8	100.3	101.1	101.0	0.0	0.7
設備修繕・維持	384	110.4	102.3	118.4	118.8	0.4	16.2
光熱・水道	692	109.8	107.4	109.6	109.6	0.0	2.0
電気代	345	113.7	109.3	114.5	114.5	0.0	4.8
ガス代	182	113.9	107.8	119.8	119.7	△0.1	11.0
他の光熱	16	135.6	128.4	132.9	132.9	0.0	3.5
上下水道料	148	92.8	100.0	82.8	82.8	0.0	△17.2
家具・家事用品	398	103.6	99.6	106.1	105.6	△0.5	6.0
家庭用耐久財	129	103.1	96.2	105.6	100.4	△5.0	4.3
室内装備品	23	87.9	88.4	88.4	92.5	4.7	4.7
寝具類	32	106.9	107.4	105.2	109.5	4.0	2.0
家事雑貨	72	105.7	101.9	109.3	110.4	1.0	8.4
家事用消耗品	100	106.6	102.2	111.0	112.6	1.5	10.2
家事サービス	42	100.3	100.0	100.6	100.6	0.0	0.6
被服及び履物	342	104.5	102.9	105.6	106.3	0.6	3.3
衣料	134	102.5	100.5	101.9	104.1	2.2	3.6
和服	2	100.0	100.0	100.0	100.0	0.0	0.0
洋服	132	102.5	100.5	101.9	104.2	2.2	3.7
シャツ・セーター・下着類	116	109.4	108.7	110.7	110.1	△0.5	1.3
シャツ・セーター類	80	108.6	106.7	108.2	108.1	△0.1	1.3
下着類	36	111.0	113.2	116.1	114.6	△1.3	1.2
履物類	46	101.6	100.0	103.8	104.6	0.7	4.6
他の被服	29	99.9	95.4	105.2	103.8	△1.3	8.9
被服関連サービス	18	103.6	101.6	105.5	105.5	0.0	3.9

高知市中分類指数（続き）

（令和2年=100）

中 分 類	ウエイト	令和 04年 平均	令和 04年 1月	令和 04年 12月	令和 05年 1月	前月比 (%)	前年 同月比 (%)
保健医療	435	99.9	99.7	100.8	100.8	△0.1	1.1
医薬品・健康保持用摂取品	121	98.8	97.3	99.9	100.0	0.2	2.8
保健医療用品・器具	93	104.4	103.6	106.7	106.2	△0.5	2.4
保健医療サービス	222	98.5	99.3	98.9	98.9	0.0	△0.4
交通・通信	1559	92.4	91.0	93.6	93.4	△0.2	2.7
交通	108	101.6	99.8	102.0	100.7	△1.3	0.9
自動車等関係費	967	104.3	103.2	104.7	104.5	△0.1	1.3
通信	485	66.9	64.8	69.6	69.7	0.1	7.6
教育	293	103.2	102.8	103.3	103.3	0.0	0.5
授業料等	195	100.0	99.7	100.2	100.2	0.0	0.4
教科書・学習参考教材	8	103.2	100.1	104.0	104.0	0.0	3.8
補習教育	90	109.9	109.7	110.0	110.0	0.0	0.3
教養娯楽	900	101.4	100.9	100.7	102.3	1.7	1.4
教養娯楽用耐久財	68	103.4	99.9	107.5	106.2	△1.2	6.3
教養娯楽用品	217	98.2	97.7	99.6	102.7	3.1	5.0
書籍・他の印刷物	120	102.3	101.9	102.6	102.8	0.3	0.9
教養娯楽サービス	495	102.3	102.2	99.7	101.6	1.8	△0.7
諸雑費	691	101.7	101.8	97.0	97.1	0.1	△4.6
理美容サービス	113	100.8	100.0	101.3	101.5	0.2	1.5
理美容用品	172	100.3	100.4	100.2	100.4	0.2	0.0
身の回り用品	53	103.1	99.7	104.9	105.4	0.5	5.7
たばこ	48	113.6	113.5	114.2	114.2	0.0	0.6
他の諸雑費	305	100.8	101.7	89.5	89.5	0.0	△12.1
生鮮食品	370	105.5	107.2	103.6	117.6	13.5	9.7
生鮮魚介	107	111.2	119.8	129.4	139.1	7.5	16.1
生鮮野菜	169	101.9	97.8	90.0	101.3	12.6	3.5
生鮮果物	94	105.2	109.8	98.7	122.5	24.0	11.5
生鮮食品を除く総合	9630	101.5	99.8	102.5	102.7	0.2	2.8
生鮮食品を除く食料	2289	103.3	101.0	106.2	106.4	0.2	5.3
持家の帰属家賃を除く総合	8726	101.8	100.1	102.8	103.6	0.8	3.5
持家の帰属家賃を除く住居	757	106.1	101.3	110.3	110.5	0.2	9.1
持家の帰属家賃を除く家賃	373	101.7	100.2	102.1	102.0	△0.1	1.7
持家の帰属家賃及び生鮮食品を除く総合	8356	101.6	99.8	102.7	103.0	0.2	3.2
エネルギー	758	117.1	112.8	118.6	118.6	0.0	5.1
食料(酒類を除く)及びエネルギーを除く総合	6715	99.1	98.0	99.5	99.7	0.2	1.8
教育関係費	379	102.1	102.1	99.6	100.2	0.6	△1.9
教養娯楽関係費	917	101.5	100.8	100.5	101.9	1.4	1.1
情報通信関係費	545	69.8	69.5	70.0	70.0	0.0	0.8
生鮮食品及びエネルギーを除く総合	8872	100.1	98.7	101.1	101.3	0.2	2.6

高知市消費者物価指数

(令和2年=100)

			総合	食料	住居	光熱・水道	家具・家事用品	被服及び履物	保健医療	交通・通信	教育	教養娯楽	諸雑費	生鮮食品を除く総合	生鮮食品及びエネルギーを除く総合	食料(酒類を除く)及びエネルギーを除く総合	
指数	平均	平成 22	95.1	88.1	101.6	86.5	95.3	90.7	96.0	97.8	107.7	100.1	98.5	95.8	-	99.0	
		23	94.8	88.1	101.0	88.2	90.4	91.0	95.9	98.9	105.3	95.2	102.0	95.4	-	97.9	
		24	94.7	88.6	100.4	89.9	91.0	90.6	95.0	99.1	105.5	94.2	101.4	95.2	-	97.4	
		25	94.9	88.4	99.9	92.2	89.7	89.3	94.3	100.7	105.6	93.1	102.9	95.5	-	97.1	
		26	97.6	92.1	100.6	97.9	94.1	91.0	95.0	103.1	107.1	95.8	106.7	97.9	-	99.0	
		27	98.7	95.4	100.4	96.8	95.6	94.5	95.8	101.9	107.9	97.1	107.1	98.7	98.7	99.9	
		28	98.5	97.2	100.0	93.3	94.7	96.5	96.4	98.8	107.9	98.0	107.3	98.4	99.1	100.0	
		29	99.2	98.2	99.5	95.8	97.2	96.6	97.4	99.4	108.2	98.4	107.3	99.1	99.3	99.9	
		30	99.6	98.8	99.0	99.9	94.1	95.6	98.4	100.6	107.8	99.0	107.7	99.5	99.2	99.6	
		令和 元	100.1	98.8	99.4	101.9	96.8	98.2	99.3	100.4	106.6	100.2	106.4	100.2	99.8	100.1	
		2	100.0	100.0	100.0	100.0	100.0	100.0	100.0	100.0	100.0	100.0	100.0	100.0	100.0	100.0	100.0
		3	99.7	100.1	100.7	101.7	101.6	102.1	100.4	94.0	102.2	100.7	101.1	99.7	99.3	99.0	
		4	101.6	103.6	102.6	109.8	103.6	104.5	99.9	92.4	103.2	101.4	101.7	101.5	100.1	99.1	
指数	前月比 (%)	令和4. 1	100.1	101.9	100.7	107.4	99.6	102.9	99.7	91.0	102.8	100.9	101.8	99.8	98.7	98.0	
		2	100.3	102.1	100.7	109.1	98.0	103.4	100.0	91.4	102.8	100.9	101.8	100.0	98.7	97.9	
		3	100.5	101.7	101.3	110.5	98.1	104.0	99.8	91.4	102.9	101.3	101.6	100.4	99.0	98.2	
		4	100.9	101.4	101.9	111.3	102.3	104.5	99.2	91.5	103.3	102.0	102.2	100.8	99.4	98.8	
		5	101.2	102.1	102.1	111.6	103.9	104.9	99.2	91.8	103.3	101.9	102.0	101.1	99.7	99.0	
		6	101.4	102.6	102.7	111.7	105.5	104.8	99.3	91.6	103.3	100.3	101.9	101.2	99.8	99.1	
		7	102.1	103.4	103.3	112.0	105.9	103.9	99.6	93.5	103.3	101.6	102.1	102.0	100.6	99.8	
		8	102.1	104.0	103.0	108.4	106.5	103.4	99.6	93.4	103.3	103.1	102.4	102.0	100.7	99.6	
		9	102.4	104.8	103.3	108.5	105.9	105.1	100.0	93.1	103.3	102.4	102.5	102.1	100.8	99.6	
		10	102.9	106.5	104.0	108.8	104.8	105.6	100.2	93.3	103.3	101.0	102.4	102.6	101.3	99.8	
		11	103.1	106.9	103.9	109.1	106.5	106.3	100.8	93.6	103.3	100.5	102.7	103.0	101.7	100.0	
		12	102.5	105.8	104.3	109.6	106.1	105.6	100.8	93.6	103.3	100.7	97.0	102.5	101.1	99.5	
		令和5. 1	103.2	108.0	104.4	109.6	105.6	106.3	100.8	93.4	103.3	102.3	97.1	102.7	101.3	99.7	
前年同月比 (%)	前年同月比 (%)	令和4. 1	0.3	1.2	0.1	1.0	0.0	△0.9	△0.1	△0.3	0.0	0.0	0.1	0.2	0.1	△0.1	
		2	0.2	0.1	0.0	1.6	△1.6	0.5	0.3	0.5	0.0	0.0	0.0	0.2	0.0	0.0	
		3	0.2	△0.4	0.6	1.3	0.1	0.5	△0.2	0.0	0.1	0.3	△0.2	0.3	0.3	0.2	
		4	0.4	△0.3	0.5	0.7	4.2	0.5	△0.6	0.0	0.3	0.8	0.6	0.5	0.4	0.6	
		5	0.3	0.6	0.3	0.2	1.6	0.4	0.0	0.3	0.0	△0.2	△0.2	0.2	0.2	0.2	
		6	0.2	0.5	0.6	0.2	1.5	△0.1	0.1	△0.2	0.0	△1.5	△0.1	0.1	0.2	0.1	
		7	0.7	0.8	0.5	0.2	0.4	△0.9	0.2	2.1	0.0	1.3	0.1	0.8	0.8	0.7	
		8	0.0	0.7	△0.3	△3.2	0.6	△0.5	0.0	△0.1	0.0	1.5	0.3	0.0	0.1	△0.2	
		9	0.2	0.7	0.3	0.1	△0.6	1.7	0.4	△0.4	0.0	△0.7	0.2	0.1	0.1	0.0	
		10	0.5	1.7	0.7	0.3	△1.0	0.5	0.3	0.3	0.0	△1.4	△0.1	0.5	0.5	0.2	
		11	0.2	0.3	△0.1	0.4	1.6	0.7	0.6	0.3	0.0	△0.5	0.3	0.4	0.4	0.2	
		12	△0.6	△1.0	0.4	0.4	△0.4	△0.7	0.0	0.0	0.0	0.2	△5.6	△0.6	△0.7	△0.5	
		令和5. 1	0.7	2.0	0.1	0.0	△0.5	0.6	△0.1	△0.2	0.0	1.7	0.1	0.2	0.2	0.2	
前年同月比 (%)	前年同月比 (%)	令和4. 1	0.0	1.6	0.5	9.3	△1.5	2.4	△0.5	△8.7	3.3	△0.1	1.0	△0.3	△1.5	△2.3	
		2	0.4	2.1	0.5	11.1	△2.1	3.2	△0.4	△8.4	3.3	0.8	1.2	0.0	△1.4	△2.1	
		3	0.5	2.3	0.9	12.2	△2.5	2.7	△0.8	△8.4	1.0	1.4	0.6	0.2	△1.2	△2.1	
		4	1.9	3.0	0.8	12.5	△1.4	2.2	△1.2	△0.9	0.5	1.3	1.5	1.6	0.3	△0.1	
		5	1.9	2.9	1.1	10.9	1.1	3.4	△1.6	△0.8	0.5	1.3	1.3	1.6	0.5	0.1	
		6	2.0	2.7	1.6	10.3	2.5	3.0	△1.4	△1.0	0.5	0.9	1.3	1.8	0.8	0.4	
		7	2.5	3.6	2.3	9.6	4.4	2.6	△1.1	0.0	0.5	0.5	1.2	2.3	1.4	0.9	
		8	2.4	3.6	2.1	5.6	3.8	1.9	△0.9	1.2	0.5	1.3	1.4	2.3	1.5	0.8	
		9	2.3	2.9	2.4	4.9	3.7	2.8	△0.3	0.9	0.5	2.2	1.3	2.5	1.8	1.1	
		10	3.1	5.2	3.5	4.3	3.3	2.2	0.4	2.6	0.5	△0.3	0.7	3.1	2.6	1.6	
		11	3.2	6.3	3.3	3.2	5.6	0.3	0.6	2.3	0.5	△0.4	0.7	3.2	2.9	1.7	
		12	2.7	5.1	3.6	3.0	6.5	1.7	1.0	2.6	0.5	△0.2	△4.7	2.8	2.5	1.4	
		令和5. 1	3.1	6.0	3.7	2.0	6.0	3.3	1.1	2.7	0.5	1.4	△4.6	2.8	2.6	1.8	

高知市消費者物価指数年平均

(令和2年=100)

年	総合	前年比 (%)	食料	住居	光熱 水道	家具 家事用品	被服及び 履物	保健医療	交通 通信	教育	教養娯楽	諸雑費	生鮮食品 を除く 総合	生鮮食品及び エネルギー を除く総合	食料(酒類を 除く)及びエネルギー を除く総合	
																昭和
46	34.1	7.2	29.4	34.4	30.8	80.4	30.4	39.2	41.6	18.9	44.5	34.0	34.4	-	-	
47	36.0	5.5	30.8	38.4	31.0	82.3	32.2	42.8	44.2	20.2	46.4	36.3	36.4	-	-	
48	40.4	12.3	35.0	42.1	31.8	93.5	39.8	42.1	47.8	22.1	51.7	38.3	40.9	-	-	
49	49.1	21.8	43.8	47.6	40.7	121.1	48.1	45.6	57.3	26.2	63.3	43.9	49.8	-	-	
50	54.9	11.7	49.7	50.6	45.2	126.8	51.0	52.3	64.1	33.5	72.8	49.4	55.5	-	-	
51	60.1	9.4	54.1	56.3	49.7	129.3	57.0	55.9	70.3	38.3	77.0	57.9	60.6	-	-	
52	65.5	9.0	57.8	63.5	54.1	136.0	62.9	59.0	81.1	44.2	81.8	62.0	66.3	-	-	
53	68.4	4.4	59.4	70.8	53.6	137.5	66.9	64.4	81.8	49.2	84.8	63.4	69.7	-	-	
54	70.6	3.3	60.6	72.8	55.0	141.3	71.0	65.2	87.4	51.9	86.3	65.0	72.1	-	-	
55	76.2	7.8	65.4	76.3	74.2	154.3	74.2	66.1	93.4	54.7	92.5	71.5	77.1	-	-	
56	79.2	3.9	67.7	79.0	78.1	164.3	77.5	68.4	95.9	57.4	96.8	74.2	80.4	-	-	
57	81.5	2.9	68.6	80.9	81.8	162.0	82.5	70.6	101.0	61.6	98.9	76.0	83.0	-	-	
58	82.3	0.9	70.0	82.1	81.5	164.3	78.6	71.2	100.5	64.6	101.4	78.8	83.7	-	-	
59	84.1	2.2	71.9	83.6	80.9	171.5	80.1	73.5	101.3	66.7	103.4	80.8	85.5	-	-	
60	86.0	2.4	73.8	85.5	81.4	172.6	83.3	78.0	102.6	68.7	105.5	81.9	87.3	-	-	
61	86.4	0.4	74.0	86.4	79.0	171.9	83.9	79.4	102.2	70.4	107.0	83.0	87.7	-	-	
62	86.2	-0.2	73.5	88.3	74.8	169.3	83.3	80.9	102.2	70.9	107.4	83.7	87.7	-	-	
63	86.9	0.8	74.8	89.4	73.5	168.8	84.3	80.8	102.0	72.0	107.7	83.7	88.1	-	-	
平成	元	88.7	2.1	76.4	90.7	73.2	170.3	89.7	82.0	103.5	74.2	109.2	83.7	90.0	-	-
2	91.6	3.3	81.0	92.9	73.5	169.1	93.1	82.3	104.1	76.7	112.6	85.3	91.8	-	-	
3	94.1	2.7	84.6	93.7	74.7	167.3	98.1	82.0	105.0	80.4	115.7	86.9	94.1	-	-	
4	94.5	0.4	84.3	93.6	74.5	167.6	99.1	84.0	103.3	84.2	119.3	88.3	94.9	-	-	
5	95.0	0.6	85.1	93.9	74.7	160.5	98.6	85.0	104.0	87.7	121.0	89.7	95.5	-	-	
6	95.7	0.7	85.7	95.4	74.8	155.6	100.4	84.3	103.8	90.2	120.7	91.9	96.2	-	-	
7	95.8	0.1	85.3	96.6	76.4	151.4	100.4	83.8	104.0	93.4	119.7	92.1	96.2	-	-	
8	96.0	0.3	85.0	97.8	76.0	151.5	102.8	85.1	103.7	95.9	118.3	93.0	96.5	-	-	
9	97.6	1.6	86.6	98.6	79.9	149.8	104.4	89.2	104.1	98.5	120.0	93.6	98.1	-	-	
10	98.7	1.2	88.5	99.9	78.4	146.1	108.1	95.8	101.3	100.6	120.0	94.2	98.6	-	-	
11	98.9	0.2	88.7	101.3	77.5	142.0	108.9	95.3	100.4	102.9	119.8	95.0	99.1	-	-	
12	98.1	-0.9	86.6	101.5	78.8	138.6	105.6	94.2	101.0	105.0	119.5	94.6	98.9	-	-	
13	97.3	-0.8	86.3	101.2	79.5	134.3	100.7	95.8	101.0	107.0	114.6	94.8	98.0	-	-	
14	96.3	-1.0	86.1	100.5	80.3	124.8	98.1	94.6	99.5	108.5	111.1	95.7	97.1	-	-	
15	95.9	-0.4	86.0	100.5	80.1	119.4	94.4	97.9	99.4	110.3	108.7	95.7	96.6	-	-	
16	96.0	0.1	86.9	101.0	80.2	112.9	94.5	98.1	99.5	111.5	106.4	96.3	96.3	-	-	
17	95.6	-0.4	85.9	101.7	81.1	108.6	92.9	97.9	100.0	113.3	105.9	95.5	96.1	-	101.5	
18	95.3	-0.3	85.4	100.6	84.3	108.4	90.2	97.9	99.7	115.6	104.5	95.9	96.0	-	100.6	
19	95.3	0.0	84.6	101.6	85.4	106.4	91.8	97.5	99.7	116.9	103.4	96.9	96.1	-	100.6	
20	96.7	1.4	87.3	101.0	88.9	106.0	92.0	96.8	102.0	117.7	103.9	97.3	97.5	-	100.6	
21	95.7	-1.0	89.3	100.4	86.8	102.7	91.6	95.9	96.6	118.2	100.9	96.7	96.3	-	99.7	
22	95.1	-0.6	88.1	101.6	86.5	95.3	90.7	96.0	97.8	107.7	100.1	98.5	95.8	-	99.0	
23	94.8	-0.4	88.1	101.0	88.2	90.4	91.0	95.9	98.9	105.3	95.2	102.0	95.4	-	97.9	
24	94.7	0.0	88.6	100.4	89.9	91.0	90.6	95.0	99.1	105.5	94.2	101.4	95.2	-	97.4	
25	94.9	0.1	88.4	99.9	92.2	89.7	89.3	94.3	100.7	105.6	93.1	102.9	95.5	-	97.1	
26	97.6	2.9	92.1	100.6	97.9	94.1	91.0	95.0	103.1	107.1	95.8	106.7	97.9	-	99.0	
27	98.7	1.1	95.4	100.4	96.8	95.6	94.5	95.8	101.9	107.9	97.1	107.1	98.7	98.7	99.9	
28	98.5	-0.1	97.2	100.0	93.3	94.7	96.5	96.4	98.8	107.9	98.0	107.3	98.4	99.1	100.0	
29	99.2	0.6	98.2	99.5	95.8	97.2	96.6	97.4	99.4	108.2	98.4	107.3	99.1	99.3	99.9	
30	99.6	0.5	98.8	99.0	99.9	94.1	95.6	98.4	100.6	107.8	99.0	107.7	99.5	99.2	99.6	
令和	元	100.1	0.5	98.8	99.4	101.9	96.8	98.2	99.3	100.4	106.6	100.2	106.4	100.2	99.8	100.1
2	100.0	-0.1	100.0	100.0	100.0	100.0	100.0	100.0	100.0	100.0	100.0	100.0	100.0	100.0	100.0	100.0
3	99.7	-0.3	100.1	100.7	101.7	101.6	102.1	100.4	94.0	102.2	100.7	101.1	99.7	99.3	99.0	
4	101.6	1.9	103.6	102.6	109.8	103.6	104.5	99.9	92.4	103.2	101.4	101.7	101.5	100.1	99.1	

鉱工業生産指数の動向〈令和4年12月〉

公表日 令和5年2月28日
高知県統計分析課
088-823-9345(直通)

〈概況〉

－ 生産 対前月比 1.1% 減 －

令和4年12月の高知県鉱工業生産指数(季節調整済指数)は、鉱工業総合で92.3と前月に比べ 1.1% 減となりました。

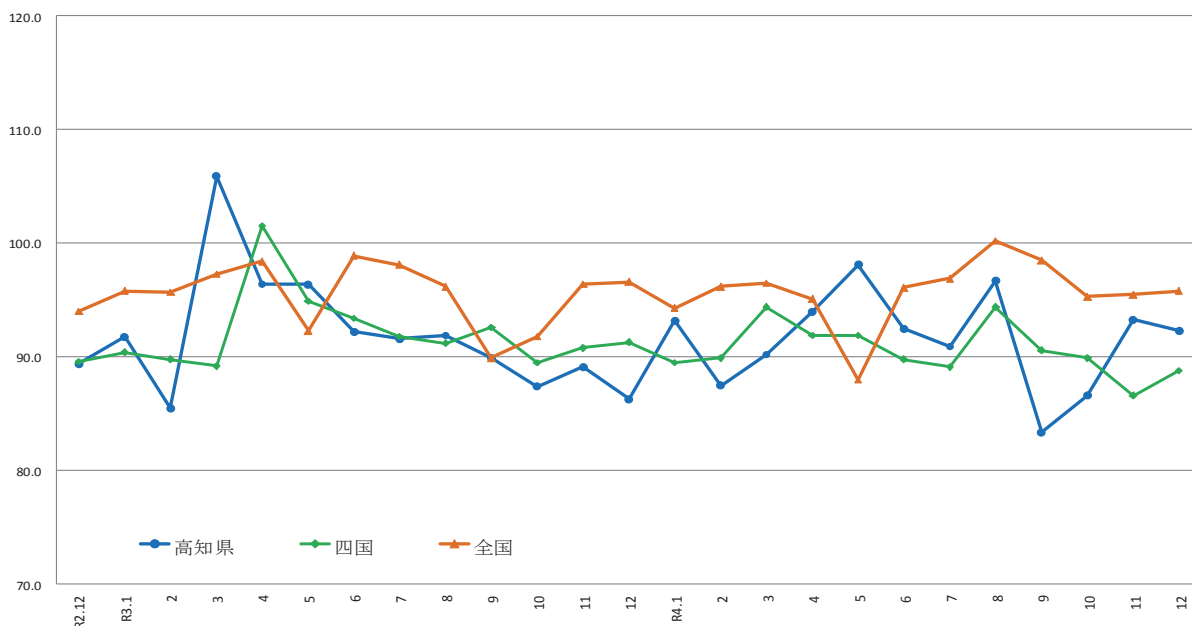
(平成27年=100)

業種	季節調整済指数		原指数	
	指数	対前月比(%)	指数	対前年同月比(%)
鉱工業総合	92.3	△ 1.1	88.1	5.3
製造工業総合	92.6	△ 0.9	88.1	5.8
鉄鋼業	102.2	△ 6.4	101.4	1.9
金属製品工業	83.3	△ 8.0	81.3	△ 10.1
機械工業	105.0	△ 0.8	65.6	54.4
電気機械工業	93.7	2.4	96.2	3.8
窯業・土石製品工業	83.2	8.8	93.3	7.2
化学工業	93.9	△ 7.3	117.3	△ 8.7
パルプ・紙・紙加工品工業	91.6	2.0	89.7	0.0
繊維工業	75.7	4.6	70.9	0.3
木材・木製品工業	82.5	△ 2.3	85.0	△ 10.5
食料品工業	92.3	△ 2.8	97.1	△ 4.0
その他の工業	100.3	18.7	106.2	8.4
鉱業	78.5	△ 8.7	88.3	△ 12.6

高知県の鉱工業生産指数

		鉱工業総合						
		製造工業総合						
			鉄鋼業	金属製品工業	機械工業	電気機械工業	窯業・土石製品工業	
ウェイト		10000.0	9783.0	399.4	480.6	2144.6	839.8	1093.1
年平均	平成 29年	104.2	104.4	108.0	97.1	111.7	110.4	96.6
	30	103.1	103.3	121.2	106.5	108.9	108.5	90.9
	令和 元	99.3	99.4	110.0	107.9	107.3	100.4	90.4
	2	93.0	93.1	88.5	82.9	93.0	92.0	87.5
	3	92.0	92.0	101.3	91.1	81.3	99.6	87.2
	4	91.2	91.2	106.1	92.0	89.2	93.2	83.7
原指数	令和3年 12月	83.7	83.3	99.5	90.4	42.5	92.7	87.0
	令和4年 1	85.4	85.4	99.4	93.8	91.2	83.2	73.6
	2	86.6	86.4	101.9	92.0	83.2	85.6	86.0
	3	98.2	98.3	105.0	95.6	95.2	97.5	93.0
	4	88.8	88.6	112.3	108.7	61.4	98.2	69.5
	5	96.8	96.8	105.0	92.2	116.7	78.9	89.3
	6	91.0	91.0	108.1	104.3	64.0	94.9	91.4
	7	93.2	93.4	98.1	84.2	95.3	97.6	76.1
	8	98.2	98.3	105.3	89.1	138.6	90.9	75.7
	9	85.2	85.3	107.7	85.4	71.0	101.2	87.4
	10	83.5	83.2	121.5	92.1	60.8	101.6	77.9
	11	99.7	99.8	107.2	85.3	127.3	93.1	90.8
	12	88.1	88.1	101.4	81.3	65.6	96.2	93.3
	対前年同月比	5.3	5.8	1.9	△ 10.1	54.4	3.8	7.2
季節調整済指数	令和3年 12月	86.3	86.2	99.8	90.6	66.2	90.1	76.9
	令和4年 1	93.2	92.9	103.3	93.6	89.3	93.4	86.3
	2	87.5	86.8	101.4	86.9	80.9	83.8	84.0
	3	90.2	90.3	99.7	97.1	83.6	93.4	85.9
	4	94.0	93.5	107.8	113.9	75.6	97.4	94.0
	5	98.1	98.1	112.9	99.2	111.4	89.2	89.9
	6	92.5	92.4	104.6	102.2	86.0	92.9	84.5
	7	90.9	91.0	101.9	84.1	86.1	92.4	91.1
	8	96.7	97.2	113.2	80.8	113.3	96.6	74.9
	9	83.4	83.5	103.9	82.5	62.0	95.7	80.9
	10	86.6	86.7	115.7	94.1	74.5	98.6	78.1
	11	93.3	93.4	109.2	90.5	105.8	91.5	76.5
	12	92.3	92.6	102.2	83.3	105.0	93.7	83.2
	対前月比	△ 1.1	△ 0.9	△ 6.4	△ 8.0	△ 0.8	2.4	8.8

鉱工業生産指数の推移（季節調整済）
（平成27年=100）



	R2.12	R3.1	2	3	4	5	6	7	8	9	10	11	12	R4.1	2	3	4	5	6	7	8	9	10	11	12
高知県	89.4	91.8	85.5	105.9	96.4	96.4	92.2	91.6	91.9	89.9	87.4	89.1	86.3	93.2	87.5	90.2	94.0	98.1	92.5	90.9	96.7	83.4	86.6	93.3	92.3
四国	89.6	90.4	89.8	89.2	101.5	94.9	93.4	91.8	91.2	92.6	89.5	90.8	91.3	89.5	89.9	94.4	91.9	91.9	89.8	89.1	94.4	90.6	89.9	86.6	88.8
全国	94.0	95.8	95.7	97.3	98.4	92.3	98.9	98.1	96.2	89.9	91.8	96.4	96.6	94.3	96.2	96.5	95.1	88.0	96.1	96.9	100.2	98.5	95.3	95.5	95.8

出典：四国経済産業局（四国）、経済産業省（全国）

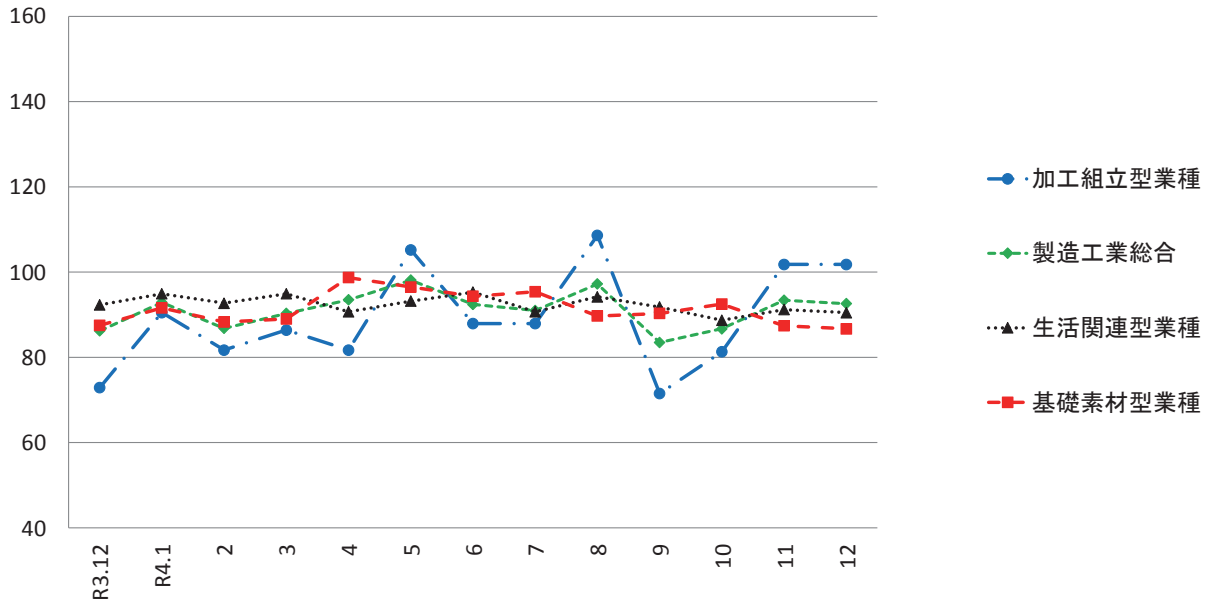
※四国経済産業局（四国）は、最新月の数値のみ速報値となっております。

（平成27年=100）

						鉱業
化学工業	パルプ・紙・紙加工品工業	繊維工業	木材・木製品工業	食料品工業	その他の工業	
248.2	996.2	304.2	569.7	1885.2	822.0	217.0
91.7	105.3	100.7	100.4	104.7	98.1	95.7
102.0	103.7	108.2	100.8	99.7	97.0	97.2
104.6	97.5	104.3	89.6	97.9	89.4	94.1
96.7	93.7	105.8	78.8	100.0	97.7	89.4
98.0	96.4	88.9	89.2	97.7	97.5	90.8
98.3	93.6	78.1	91.3	93.8	90.8	91.7
128.5	89.7	70.7	95.0	101.1	98.0	101.0
104.6	89.4	79.0	90.0	81.9	73.4	82.3
86.8	98.7	84.9	85.0	79.9	86.7	97.1
94.9	102.2	80.1	95.0	97.9	118.4	95.7
105.8	96.2	81.3	90.0	102.7	107.0	97.8
104.4	97.1	80.4	85.0	95.5	86.1	95.4
81.8	99.4	82.2	100.0	101.8	106.4	90.1
83.4	95.7	84.4	100.0	98.9	96.7	86.7
75.4	83.1	75.1	90.0	99.5	69.9	92.2
97.4	88.6	75.3	90.0	88.9	77.3	82.5
108.5	89.1	70.2	95.0	88.3	76.3	98.2
119.2	93.7	73.3	90.0	93.0	85.4	93.6
117.3	89.7	70.9	85.0	97.1	106.2	88.3
△ 8.7	0.0	0.3	△ 10.5	△ 4.0	8.4	△ 12.6
101.1	90.2	74.1	90.8	96.4	90.0	87.1
89.1	96.6	87.7	93.2	95.1	95.2	95.9
86.8	94.7	87.2	89.0	92.5	89.1	115.2
80.9	93.9	78.4	84.1	98.1	94.8	86.4
103.3	89.8	76.7	86.7	93.4	99.1	100.3
112.0	97.8	82.8	88.4	92.4	87.7	97.9
94.1	95.0	73.9	99.4	98.9	97.4	83.3
108.0	95.6	80.1	103.0	89.8	88.7	90.2
113.9	94.2	79.1	98.4	96.7	84.1	95.0
109.9	94.9	73.7	97.0	93.1	87.8	79.1
107.1	91.2	72.2	96.3	90.1	83.3	107.2
101.3	89.8	72.4	84.4	95.0	84.5	86.0
93.9	91.6	75.7	82.5	92.3	100.3	78.5
△ 7.3	2.0	4.6	△ 2.3	△ 2.8	18.7	△ 8.7

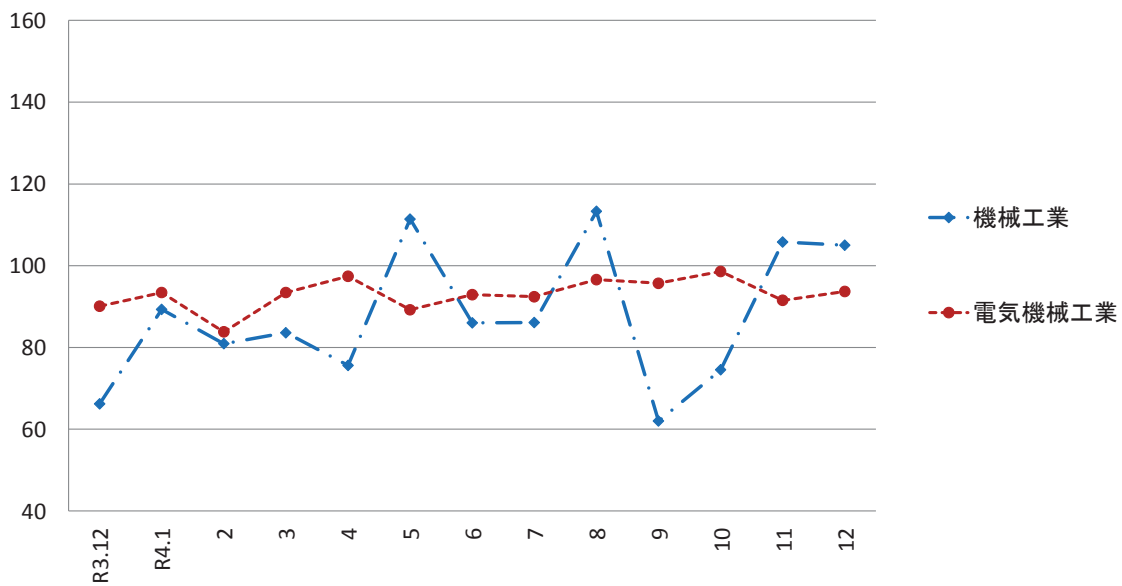
製造業工業総合及び3分類平均の推移(季節調整済)

(平成27年=100)



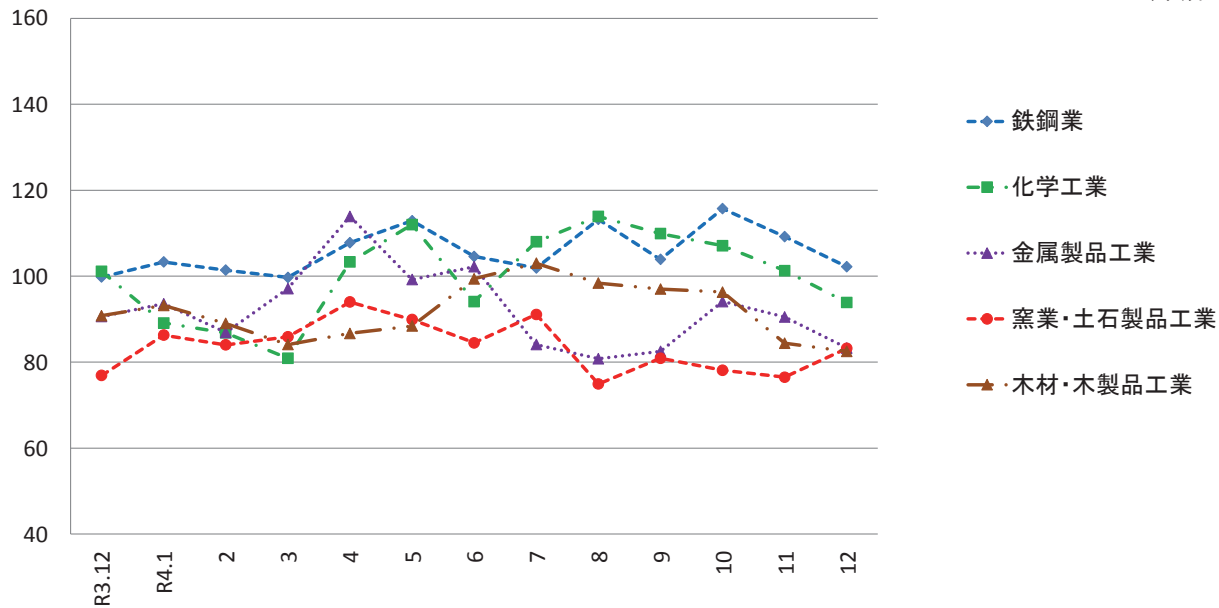
加工組立型業種の推移(季節調整済)

(平成27年=100)



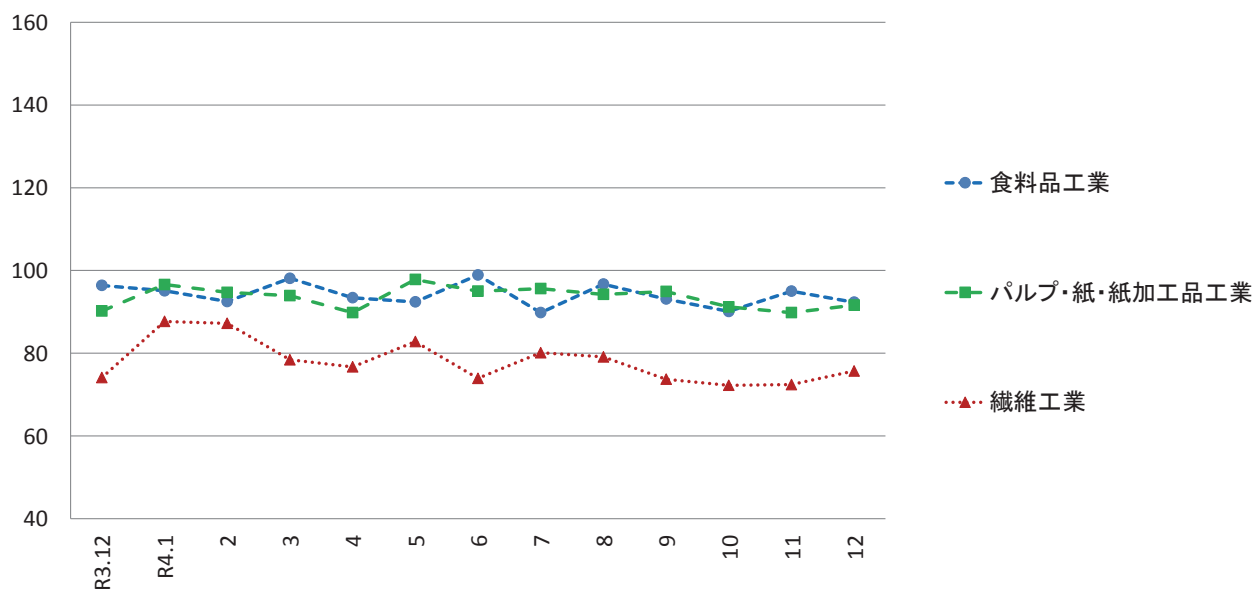
基礎素材型業種の推移(季節調整済)

(平成27年=100)



生活関連型業種の推移(季節調整済)

(平成27年=100)



毎月勤労統計調査地方調査 <令和4年12月分(速報)>

公表日 令和5年2月28日
高知県統計分析課
823-9783

《 事業所規模 5人以上 》

1. 賃金の動き(1表参照)

		対前月比(差)	対前年同月比(差)
現金給与総額	452,160 円	86.6 %	2.4 %
きまって支給する給与	227,070 円	△ 0.5 %	2.0 %
特別に支払われた給与	225,090 円	210,858 円	5,991 円

2. 労働時間の動き(2表参照)

		対前月比(差)	対前年同月比(差)
出勤日数	18.4 日	△ 0.3 日	△ 0.3 日
総実労働時間	135.8 時間	△ 1.9 %	△ 1.0 %
所定外労働時間	6.7 時間	△ 2.9 %	△ 5.6 %

3. 雇用の動き(3表参照)

常用労働者数	227,049 人	0.1 %	2.3 %
パート労働者比率	31.0 %	0.4 pt	0.8 pt
労働異動率			
入職率	1.30 %		△ 0.08 pt
離職率	0.89 %		△ 1.11 pt

利用上の注意

- 令和4年1月分確報公表時から、指数は、令和2年平均を100とする令和2年基準となりました。これに伴い、令和4年1月分以降と比較できるように、令和3年12月分までの指数を令和2年平均が100となるように改定しました。令和3年12月分までの増減率は、一部を除き、改定前の指数で計算しているため、改定後の指数で計算した場合と必ずしも一致しません。
- 「-」は該当データのないものを示し、「x」は標本数が寡少につき秘匿のため公表できないもの。「0」は集計単位未満のデータ量を示します。
- 「鉱業、採石業、砂利採取業」については、調査事業所数が少ないので公表しませんが、調査産業計には含まれます。
- 対前年同月増減率は指数により作成しています。実数で計算した場合に必ずしも一致しません。
- 平成29年1月分から日本標準産業分類(平成25年10月改定)に基づき表章しています。平成21年以前の結果との接続については、厚生労働省のWebページ(<https://www.mhlw.go.jp/toukei/list/dl/maikin-hyosyo.pdf>)を参照ください。
- 常用労働者とは、
 - ① 期間を定めずに雇われている者
 - ② 1か月以上の期間を定めて雇われている者のいずれかに該当する者をいいます。
- パートタイム労働者とは、常用労働者のうち、
 - ① 1日の所定労働時間が一般の労働者より短い者
 - ② 1日の所定労働時間が一般の労働者と同じで1週の所定労働日数が一般の労働者より短い者のいずれかに該当する労働者のことです。また、一般労働者とは、常用労働者のうち、パートタイム労働者でない労働者です。
- 入職(離職)率とは、前月末労働者数に対する月間の入職(離職)者の割合(%)です。なお、入職(離職)者には、同一企業内での事業所間の異動者を含みます。
- 調査対象事業所のうち第一種事業所(事業所規模30人以上)の抽出方法は、従来の2~3年に一度行う総入れ替え方式から、毎年1月分調査時に行う部分入れ替え方式に平成30年から変更となりました。賃金、労働時間指数とその増減率は、総入れ替え方式のときに行っていた過去に遡った改定は実施しません。
- 確報値は、速報値の集計後に新たに提出された調査票を加え再集計したものです。そのため、速報値は確報値で改訂される場合があります。

<給与の構成について>

①現金給与総額	②きまって支給する給与		⑤特別に支払われた給与
	③所定内給与	④超過労働給与	
①=②+⑤	②=③+④	③	④
			⑤

- *①現金給与総額は、社会保険料や所得税等を控除する前の総支給額です。
- *③所定内給与とは、基本給、業績手当、職務手当等のことです。
- *④超過労働給与とは、残業手当や深夜勤務手当等のことです。
- *⑤特別に支払われた給与とは、賞与(いわゆるボーナス)、ベースアップの差額追給等のことです。

【事業所規模 5人以上】

(1表) 月間現金給与額

(単位:円、%)

産 業	現金給与総額			きまって支給する給与			所定内給与			特別に支払われた給与		
	対前月 増減率	対前年同月 増減率		対前月 増減率	対前年同月 増減率		対前月 増減率	対前年同月 増減率		対前月 増減差	対前年同月 増減差	
全国(調査産業計・確報値)	567,916	97.1	4.1	268,844	△ 0.1	1.6	249,202	△ 0.2	1.4	299,072	280,216	18,202
高知県(調査産業計)	452,160	86.6	2.4	227,070	△ 0.5	2.0	216,325	△ 0.1	2.6	225,090	210,858	5,991
建設業	546,438	76.3	△ 18.9	292,063	△ 2.0	△ 10.4	279,710	△ 1.4	△ 9.5	254,375	242,491	△ 93,599
製造業	420,536	39.5	△ 12.3	234,847	1.5	△ 4.1	219,280	0.9	△ 2.9	185,689	115,760	△ 48,536
電気・ガス・熱供給・水道業	970,818	146.1	0.6	386,897	△ 1.8	12.4	346,944	△ 1.1	4.6	583,921	583,376	△ 36,720
情報通信業	488,615	77.5	△ 13.1	264,032	△ 4.0	△ 10.4	240,512	△ 4.1	△ 13.6	224,583	224,264	△ 43,020
運輸業, 郵便業	384,872	51.4	14.7	243,937	△ 0.3	13.8	211,713	0.1	14.7	140,935	131,382	19,607
卸売業, 小売業	389,737	96.7	27.1	196,675	△ 0.1	5.3	186,415	△ 0.6	2.9	193,062	191,789	72,984
金融業, 保険業	751,363	144.8	35.9	299,800	△ 2.2	13.0	290,175	△ 2.0	13.2	451,563	451,286	164,320
不動産業, 物品賃貸業	510,617	130.9	34.5	220,077	△ 0.5	11.4	195,690	0.7	6.1	290,540	290,540	108,282
学術研究, 専門・技術サービス業	733,471	137.3	34.0	295,092	△ 1.4	8.5	278,632	△ 0.7	8.4	438,379	428,468	163,210
宿泊業, 飲食サービス業	158,483	39.7	19.2	113,055	0.6	4.3	110,827	2.4	11.6	45,428	44,315	20,836
生活関連サービス業, 娯楽業	350,387	84.9	9.4	192,150	1.4	10.1	184,155	2.2	10.8	158,237	158,237	12,362
教育, 学習支援業	795,658	180.2	△ 1.3	280,064	1.7	△ 6.7	278,252	2.0	△ 6.6	515,594	507,097	9,570
医療, 福祉	494,886	74.1	△ 7.6	258,853	△ 1.9	2.7	248,792	△ 0.9	4.1	236,033	215,625	△ 48,046
複合サービス業	758,141	145.3	8.9	304,626	2.0	6.3	292,242	1.1	6.5	453,515	443,088	44,010
サービス業(他に分類されないもの)	361,577	84.6	11.3	192,093	△ 0.2	13.0	180,103	△ 0.2	10.7	169,484	166,128	14,597

注) ① 特別に支払われた給与については指数を作成していないため、実数による増減差です。 令和4年12月
 ② 「現金給与総額」=「きまって支給する給与」+「特別に支払われた給与」・「きまって支給する給与」=「所定内給与」+「超過労働給与」
 ③ 「-」は該当データの無いものを示し、「x」は標本数が寡少につき秘匿のため公表できないもの。「0」は集計単位未満のデータ量を示す。

【事業所規模 5人以上】

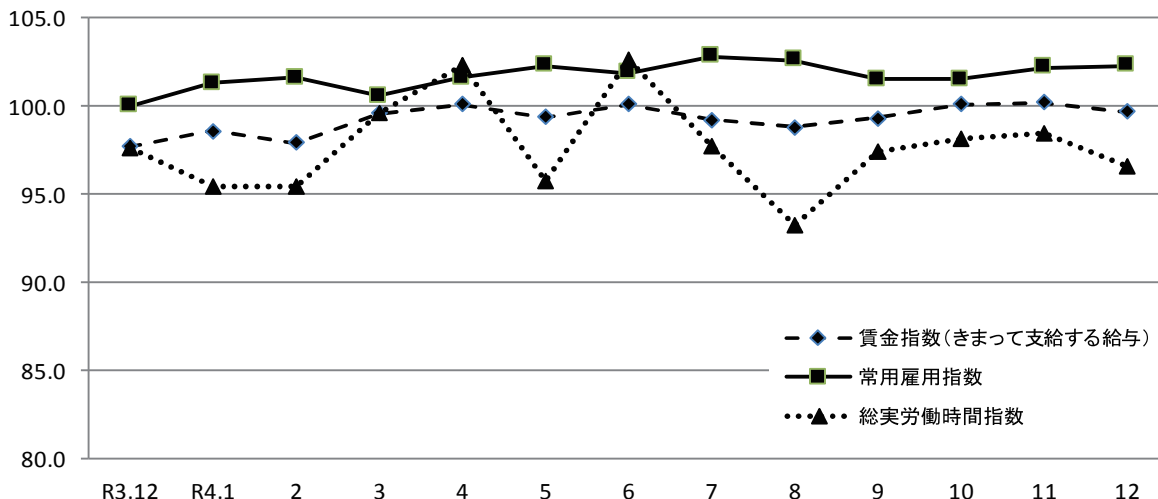
(2表) 月間実労働時間数および出勤日数

(単位:時間、日、%)

産 業	総実労働時間			所定内労働時間			所定外労働時間			出勤日数		
	対前月 増減率	対前年同月 増減率		対前月 増減率	対前年同月 増減率		対前月 増減率	対前年同月 増減率		対前月 増減差	対前年同月 増減差	
全国(調査産業計・確報値)	137.2	△ 1.1	△ 0.8	126.7	△ 1.2	△ 1.1	10.5	0.0	1.7	17.7	△ 0.2	△ 0.3
高知県(調査産業計)	135.8	△ 1.9	△ 1.0	129.1	△ 1.9	△ 0.7	6.7	△ 2.9	△ 5.6	18.4	△ 0.3	△ 0.3
建設業	157.5	△ 4.4	△ 3.1	150.3	△ 3.2	△ 1.4	7.2	△ 23.4	△ 28.6	20.7	△ 0.7	△ 0.1
製造業	155.9	△ 0.3	△ 2.5	146.2	△ 0.4	△ 1.4	9.7	2.1	△ 16.5	19.7	△ 0.1	△ 0.3
電気・ガス・熱供給・水道業	154.2	△ 4.5	9.9	139.2	△ 3.8	2.9	15.0	△ 10.7	194.9	18.2	△ 0.6	0.0
情報通信業	173.3	0.6	8.3	158.0	0.6	5.2	15.3	0.7	58.8	19.9	0.6	0.1
運輸業, 郵便業	172.0	△ 0.6	9.1	150.5	0.1	6.4	21.5	△ 5.3	31.3	19.7	△ 0.4	△ 0.9
卸売業, 小売業	133.2	△ 1.6	1.9	127.2	△ 2.2	0.5	6.0	15.4	40.6	19.0	△ 0.5	0.0
金融業, 保険業	142.6	0.4	△ 1.0	136.2	0.6	△ 1.0	6.4	△ 3.0	2.2	18.2	0.2	△ 0.6
不動産業, 物品賃貸業	157.7	△ 1.4	14.2	140.7	△ 0.9	7.5	17.0	△ 5.0	138.5	19.6	△ 0.1	0.5
学術研究, 専門・技術サービス業	135.5	△ 5.0	△ 3.0	129.7	△ 3.7	△ 0.8	5.8	△ 26.6	△ 36.7	17.4	△ 1.0	△ 0.8
宿泊業, 飲食サービス業	100.3	1.6	2.7	97.7	2.4	7.1	2.6	△ 21.2	△ 59.4	16.4	0.2	0.5
生活関連サービス業, 娯楽業	135.3	0.1	3.4	131.4	0.7	5.7	3.9	△ 17.0	△ 40.6	17.7	△ 0.2	0.1
教育, 学習支援業	124.9	△ 8.7	△ 10.4	116.3	△ 8.1	△ 8.3	8.6	△ 16.5	△ 32.0	16.0	△ 1.4	△ 1.4
医療, 福祉	136.3	△ 3.1	△ 4.7	131.9	△ 3.3	△ 4.9	4.4	2.3	5.5	18.3	△ 0.5	△ 0.7
複合サービス業	164.7	10.8	0.7	155.2	8.6	0.3	9.5	63.8	9.6	20.3	1.6	△ 0.4
サービス業(他に分類されないもの)	128.6	△ 3.3	8.0	120.5	△ 3.8	5.8	8.1	5.2	58.2	18.1	△ 0.4	△ 0.6

注) ① 出勤日数については指数を作成していないので、実数による増減差です。 令和4年12月
 ② 「-」は該当データの無いものを示し、「x」は標本数が寡少につき秘匿のため公表できないもの。「0」は集計単位未満のデータ量を示す。

(図1) 賃金・労働時間・常用雇用指数(令和2年平均=100)の変化(事業所規模5人以上)



《 事業所規模 5人以上 》

(3表) 常用労働者数および労働異動率

(単位:人、%、ポイント)

産 業	本調査期間末常用労働者数				労働異動率			
	対前月 増減率	対前年同月 増 減 率	パートタイム 労働者比率	入職率	対前年同月 増 減 差	離職率	対前年同月 増 減 差	
全国(調査産業計・確報値)	51,812,882	0.2	1.2	32.2	1.57	0.11	1.46	0.03
高知県(調査産業計)	227,049	0.1	2.3	31.0	1.30	△ 0.08	0.89	△ 1.11
建設業	14,276	△ 0.5	△ 1.8	2.6	0.10	△ 0.10	0.61	△ 0.78
製造業	20,677	0.5	6.1	20.2	0.89	△ 0.52	0.98	△ 0.78
電気・ガス・熱供給・水道業	1,301	△ 0.1	55.2	3.5	0.00	△ 0.49	0.08	0.08
情報通信業	2,633	△ 0.9	△ 2.2	4.6	0.19	△ 0.03	1.05	△ 0.82
運輸業, 郵便業	9,126	△ 0.2	△ 6.4	11.4	0.02	△ 0.36	0.26	△ 0.72
卸売業, 小売業	41,890	△ 0.1	△ 1.7	40.9	0.53	△ 0.12	0.65	△ 0.90
金融業, 保険業	5,654	1.3	△ 0.8	15.8	1.33	0.08	0.04	△ 0.19
不動産業, 物品賃貸業	1,867	△ 1.1	12.4	31.9	0.74	0.53	1.85	1.23
学術研究, 専門・技術サービス業	4,392	△ 0.5	3.6	16.2	0.00	△ 0.96	0.48	△ 1.77
宿泊業, 飲食サービス業	29,400	△ 0.5	6.3	67.7	3.63	△ 2.24	1.14	△ 2.65
生活関連サービス業, 娯楽業	7,047	0.9	5.1	33.8	3.41	2.40	2.53	△ 2.41
教育, 学習支援業	15,307	△ 0.3	△ 2.5	32.6	1.07	0.29	1.40	△ 3.10
医療, 福祉	59,323	0.7	0.9	23.0	1.30	0.69	0.60	△ 0.43
複合サービス業	2,957	1.9	△ 2.1	12.0	4.13	3.37	2.27	1.99
サービス業(他に分類されないもの)	10,883	△ 1.0	25.1	35.6	0.84	△ 0.67	1.86	△ 1.17

注) ① 労働異動率については指数を作成していませんので、実数による増減差です。
 ② 「-」は該当データのないものを示し、「x」は標本数が寡少につき秘匿のため公表できないもの。「0」は集計単位未満のデータ量を示す。

令和4年12月

《 事業所規模 5人以上 》

(4表) 産業別・就業形態別常用労働者数、月間給与額、労働時間数等

(単位:人、円、日、時間)

就業形態	産 業	本調査期間末 労働者数	現金給与 総 額	きまって 支給する 給 与			特別に 支払われた 給 与	出 勤 日 数	総 実 所 定 内 所 定 外 所 定 外 労働時間 労働時間 労働時間	所 定 内 労働時間	所 定 外 労働時間
				所定内 給 与	超過労働 給 与						
一般労働者	調 査 産 業 計	156,747	605,550	286,423	271,481	14,942	319,127	19.8	159.7	150.5	9.2
	製 造 業	16,499	492,720	265,035	246,646	18,389	227,685	20.2	167.0	156.0	11.0
	卸 売 業, 小 売 業	24,744	583,662	267,062	250,427	16,635	316,600	20.2	162.6	152.9	9.7
	医 療, 福 祉	45,657	603,619	300,071	287,578	12,493	303,548	19.5	152.8	147.5	5.3
パートタイム 労働者	調 査 産 業 計	70,302	108,575	94,124	92,779	1,345	14,451	15.1	82.1	81.0	1.1
	製 造 業	4,178	134,208	115,102	110,729	4,373	19,106	17.7	112.0	107.5	4.5
	卸 売 業, 小 売 業	17,146	109,088	94,811	93,777	1,034	14,277	17.3	90.7	90.0	0.7
	医 療, 福 祉	13,666	129,246	120,249	118,367	1,882	8,997	14.2	80.7	79.5	1.2

令和4年12月

統計表:事業所規模 5人以上

賃金指数(現金給与総額)

(R2年平均=100)

区分	調査産業計		建設業		製造業		電気・ガス・熱供給・水道業		情報通信業		運輸業・郵便業		卸売業・小売業		金融業・保険業	
	名目	実質	名目	実質	名目	実質	名目	実質	名目	実質	名目	実質	名目	実質	名目	実質
平成27年平均	111.3	113.5	92.5	94.3	97.6	99.5	114.1	116.3	141.3	144.0	104.8	106.8	119.0	121.3	129.4	131.9
28	109.1	111.3	108.0	110.2	101.3	103.4	x	x	146.4	149.4	107.2	109.4	101.0	103.1	123.9	126.4
29	111.8	113.0	138.7	140.2	101.6	102.7	x	x	138.7	140.2	108.5	109.7	109.1	110.3	116.3	117.6
30	99.6	100.1	90.8	91.3	105.2	105.7	123.5	124.1	114.2	114.8	101.0	101.5	100.4	100.9	117.8	118.4
令和元年	101.0	100.8	97.9	97.7	97.6	97.4	103.5	103.3	100.6	100.4	103.8	103.6	96.9	96.7	110.9	110.7
2	100.0	100.0	100.0	100.0	100.0	100.0	100.0	100.0	100.0	100.0	100.0	100.0	100.0	100.0	100.0	100.0
3	98.1	98.5	118.8	119.3	107.6	108.0	98.0	98.4	104.8	105.2	93.7	94.1	90.7	91.1	102.4	102.8
令和3年12月	163.8	164.3	200.1	200.7	182.8	183.4	211.8	212.4	160.4	160.9	127.5	127.9	137.1	137.5	165.7	166.2
令和4年1月	85.1	85.0	88.2	88.1	89.7	89.6	88.5	88.4	119.3	119.2	89.6	89.5	83.0	82.9	93.7	93.6
2月	83.2	83.0	93.7	93.4	90.5	90.2	88.5	88.2	83.9	83.6	88.1	87.8	83.8	83.5	76.6	76.4
3月	88.1	87.7	96.4	95.9	95.1	94.6	93.2	92.7	89.5	89.1	93.2	92.7	90.1	89.7	77.8	77.4
4月	86.4	85.5	97.7	96.7	92.2	91.3	85.8	85.0	114.4	113.3	90.3	89.4	87.3	86.4	73.9	73.2
5月	89.3	88.2	88.1	87.0	93.9	92.7	87.5	86.4	80.4	79.4	87.2	86.1	90.5	89.3	80.0	79.0
6月	136.6	134.6	140.3	138.2	135.7	133.7	212.9	209.8	124.2	122.4	96.3	94.9	110.2	108.6	183.4	180.7
7月	105.9	103.5	107.5	105.1	123.3	120.5	95.9	93.7	120.6	117.9	129.7	126.8	147.8	144.5	97.4	95.2
8月	84.8	82.8	89.2	87.1	91.0	88.9	87.1	85.1	79.6	77.7	93.9	91.7	93.7	91.5	90.5	88.4
9月	84.2	82.1	87.8	85.6	90.4	88.1	88.0	85.8	75.1	73.2	93.5	91.1	87.3	85.1	90.8	88.5
10月	86.1	83.4	88.1	85.4	87.8	85.1	95.5	92.5	111.7	108.2	91.9	89.1	93.2	90.3	91.5	88.7
11月	89.9	86.9	92.1	89.1	114.9	111.1	86.6	83.8	78.6	76.0	96.6	93.4	88.5	85.6	92.0	89.0
12月	167.7	163.1	162.3	157.9	160.3	155.9	213.1	207.3	139.4	135.6	146.2	142.2	174.2	169.5	225.2	219.1

区分	不動産業、物品賃貸業		学術研究、専門・技術サービス業		宿泊業、飲食サービス業		生活関連サービス業、娯楽業		教育、学習支援業		医療、福祉		複合サービス業		サービス業(他に分類されないもの)	
	名目	実質	名目	実質	名目	実質	名目	実質	名目	実質	名目	実質	名目	実質	名目	実質
平成27年平均	72.9	74.3	113.1	115.3	109.1	111.2	97.3	99.2	92.7	94.5	111.8	114.0	89.6	91.3	114.2	116.4
28	122.0	124.5	103.4	105.5	110.0	112.2	95.0	96.9	85.6	87.3	114.6	116.9	91.0	92.9	114.2	116.5
29	98.5	99.6	104.1	105.3	109.8	111.0	89.3	90.3	90.4	91.4	110.9	112.1	104.7	105.9	111.2	112.4
30	75.7	76.1	84.3	84.7	104.5	105.0	110.1	110.7	96.2	96.7	93.1	93.6	98.8	99.3	124.8	125.4
令和元年	100.0	99.8	85.9	85.7	93.5	93.3	96.5	96.3	115.3	115.1	100.4	100.2	99.8	99.6	114.3	114.1
2	100.0	100.0	100.0	100.0	100.0	100.0	100.0	100.0	100.0	100.0	100.0	100.0	100.0	100.0	100.0	100.0
3	81.2	81.5	102.8	103.2	106.6	107.0	105.1	105.5	95.7	96.1	94.4	94.8	101.6	102.0	103.9	104.3
令和3年12月	135.0	135.4	141.3	141.7	127.8	128.2	155.7	156.2	188.9	189.5	168.6	169.1	198.4	199.0	170.6	171.1
令和4年1月	69.7	69.6	73.8	73.7	120.1	120.0	99.3	99.2	67.8	67.7	80.0	79.9	85.1	85.0	103.6	103.5
2月	69.2	69.0	70.6	70.4	113.7	113.4	94.6	94.3	68.7	68.5	77.2	77.0	85.8	85.5	102.0	101.7
3月	67.5	67.2	89.3	88.9	131.0	130.3	98.4	97.9	71.5	71.1	80.7	80.3	86.0	85.6	106.6	106.1
4月	69.0	68.3	69.8	69.1	125.0	123.8	98.0	97.0	71.3	70.6	81.0	80.2	82.8	82.0	102.1	101.1
5月	68.7	67.8	69.4	68.5	122.0	120.4	93.8	92.6	69.0	68.1	93.8	92.6	96.1	94.9	99.6	98.3
6月	125.3	123.4	125.2	123.3	120.6	118.8	126.8	124.9	170.3	167.8	138.3	136.3	201.2	198.2	166.0	163.5
7月	76.4	74.7	88.9	86.9	137.1	134.0	138.6	135.5	71.6	70.0	85.7	83.8	86.6	84.7	113.3	110.8
8月	78.0	76.2	76.3	74.5	106.4	103.9	92.5	90.3	63.3	61.8	81.2	79.3	87.1	85.1	98.8	96.5
9月	75.3	73.4	75.4	73.5	105.9	103.2	92.2	89.9	66.2	64.5	81.8	79.7	84.3	82.2	98.2	95.7
10月	76.2	73.8	75.4	73.1	108.7	105.3	91.3	88.5	65.8	63.8	82.5	79.9	86.6	83.9	104.4	101.2
11月	78.7	76.1	79.8	77.2	109.0	105.4	92.1	89.1	66.5	64.3	89.5	86.6	88.1	85.2	102.8	99.4
12月	181.6	176.7	189.3	184.1	152.3	148.2	170.3	165.7	186.4	181.3	155.8	151.6	216.1	210.2	189.9	184.7

注) 実質賃金指数算出のための消費者物価指数は「高知市の持家の帰属家賃を除く総合」指数を使用しています。

統計表:事業所規模 5人以上

賃金指数(きまって支給する給与)

(R2年平均=100)

区分	調査産業計	建設業	製造業	電気・ガス・熱供給・水道業	情報通信業	運輸業,郵便業	卸売業,小売業	金融業,保険業
平成27年平均	109.6	97.7	100.3	124.6	142.7	112.2	111.6	119.7
28	108.0	109.2	101.7	x	145.0	112.5	98.2	114.1
29	109.2	126.8	100.2	x	139.7	110.9	103.9	111.2
30	99.3	90.5	103.9	126.6	116.5	99.7	101.1	115.3
令和元年	100.6	98.4	98.4	104.7	102.8	103.6	98.4	110.4
2	100.0	100.0	100.0	100.0	100.0	100.0	100.0	100.0
3	98.4	113.7	109.6	98.6	102.9	96.2	93.3	101.5
令和3年12月	97.7	114.0	111.8	99.4	105.8	92.9	95.2	97.2
令和4年1月	98.6	103.9	106.3	116.4	100.8	102.3	94.6	96.2
2月	97.9	103.8	108.2	116.4	105.3	100.5	95.5	93.6
3月	99.6	105.4	107.1	119.5	101.6	103.7	94.5	95.0
4月	100.1	102.2	109.3	112.6	102.5	100.6	97.4	90.3
5月	99.4	100.8	107.6	114.9	100.6	99.5	96.9	97.7
6月	100.1	102.5	109.9	118.0	99.2	105.0	97.4	100.3
7月	99.2	103.3	106.2	112.5	97.3	102.0	102.1	110.8
8月	98.8	102.9	106.2	111.6	100.1	106.2	100.3	109.9
9月	99.3	101.8	106.4	113.2	94.5	106.6	99.5	110.9
10月	100.1	103.4	104.9	124.9	95.9	104.8	99.9	111.7
11月	100.2	104.3	105.6	113.7	98.7	106.0	100.3	112.3
12月	99.7	102.2	107.2	111.7	94.8	105.7	100.2	109.8

区分	不動産業,物品賃貸業	学術研究,専門・技術サービス業	宿泊業,飲食サービス業	生活関連サービス業,娯楽業	教育,学習支援業	医療,福祉	複合サービス業	サービス業(他に分類されないもの)
平成27年平均	74.1	110.6	109.2	98.5	90.5	110.7	89.4	108.0
28	112.1	107.3	110.3	95.7	86.8	112.3	88.3	111.8
29	91.4	105.6	109.2	91.1	89.1	110.4	100.4	110.1
30	79.0	88.3	102.3	109.8	94.4	93.6	94.6	121.0
令和元年	98.0	90.3	91.7	94.2	109.9	100.6	98.4	111.1
2	100.0	100.0	100.0	100.0	100.0	100.0	100.0	100.0
3	84.8	104.5	106.6	99.3	94.5	95.0	100.3	100.9
令和3年12月	84.1	91.8	107.5	91.8	90.4	95.0	101.8	99.5
令和4年1月	83.2	92.6	123.8	103.7	87.1	93.9	105.3	115.4
2月	82.8	91.2	116.9	102.4	88.1	92.5	106.9	113.1
3月	80.8	94.4	128.0	106.6	91.9	94.5	105.7	115.8
4月	82.6	91.0	129.0	106.1	91.5	97.1	102.3	113.3
5月	82.2	90.4	125.9	101.6	88.6	97.6	104.4	110.7
6月	83.1	90.9	123.5	106.2	88.3	97.4	105.2	113.7
7月	90.8	100.4	112.2	98.9	83.8	96.9	104.3	109.4
8月	93.4	99.7	108.6	100.2	81.3	97.3	108.6	109.5
9月	90.2	98.5	108.7	99.9	85.1	98.0	104.9	109.4
10月	90.3	98.5	111.5	98.9	84.6	98.8	107.4	115.3
11月	94.2	100.9	111.4	99.8	82.9	99.5	106.1	112.6
12月	93.7	99.6	112.1	101.1	84.3	97.6	108.2	112.4

統計表：事業所規模 5人以上

労働時間指数

(R2年平均=100)

区分	調査産業計		建設業		製造業		電気・ガス・熱供給・水道業		情報通信業		運輸業、郵便業		卸売業、小売業		金融業、保険業	
	総実	所定外	総実	所定外	総実	所定外	総実	所定外	総実	所定外	総実	所定外	総実	所定外	総実	所定外
平成27年平均	107.8	121.7	108.1	160.3	116.6	117.9	105.9	160.8	98.4	129.7	104.1	76.0	111.2	122.6	108.4	219.3
28	105.4	121.9	103.7	152.3	103.6	114.3	x	x	97.4	106.7	103.7	83.5	111.1	111.5	107.5	178.2
29	106.0	120.9	104.3	137.2	101.0	107.6	x	x	97.7	95.9	97.8	70.5	118.5	180.0	107.7	163.6
30	104.1	107.6	106.0	151.1	105.0	126.0	108.6	163.9	100.2	131.0	95.1	73.9	110.9	112.6	110.9	168.0
令和元年	100.3	109.6	100.5	101.9	99.7	103.5	103.8	95.1	99.3	106.4	103.1	99.1	102.1	100.8	103.3	149.8
2	100.0	100.0	100.0	100.0	100.0	100.0	100.0	100.0	100.0	100.0	100.0	100.0	100.0	100.0	100.0	100.0
3	97.9	84.8	99.9	114.4	99.0	101.4	97.4	80.9	99.5	81.2	88.4	46.4	95.4	61.6	103.3	140.9
令和3年12月	97.6	85.5	99.7	105.1	100.7	98.4	95.9	54.7	98.6	80.3	85.6	43.1	96.9	66.7	102.9	120.4
令和4年1月	95.4	83.1	92.1	112.5	91.6	72.0	98.7	101.1	102.7	108.3	93.9	63.2	97.8	90.6	91.2	78.8
2月	95.4	81.9	98.3	135.4	98.6	82.2	98.6	103.2	96.5	113.3	93.2	54.5	98.0	87.5	97.7	78.8
3月	99.6	85.5	100.2	106.3	97.9	81.4	109.7	120.4	106.7	108.3	100.7	61.1	97.6	92.2	94.6	73.1
4月	102.3	88.0	96.3	66.7	102.8	83.9	103.1	133.3	108.1	103.3	97.0	58.7	101.3	95.3	102.8	98.1
5月	95.8	78.3	81.8	46.9	91.2	78.0	95.4	123.7	100.1	93.3	93.3	54.2	95.6	73.4	93.7	86.5
6月	102.6	79.5	99.1	58.3	102.1	83.1	112.6	125.8	110.4	114.2	97.7	57.9	101.7	82.8	107.2	84.6
7月	97.7	73.5	96.0	46.9	97.9	78.8	105.7	146.2	104.7	120.8	92.9	54.2	101.8	79.7	105.9	140.4
8月	93.3	69.9	93.1	53.1	89.7	70.3	105.9	139.8	107.4	117.5	91.5	55.8	97.9	76.6	94.8	107.7
9月	97.4	79.5	99.0	75.0	95.8	75.4	115.2	273.1	105.7	120.8	91.9	56.8	99.1	78.1	102.6	113.5
10月	98.2	81.9	99.1	84.4	97.4	77.1	107.6	173.1	101.8	127.5	94.9	57.9	98.7	84.4	101.4	130.8
11月	98.5	83.1	101.0	97.9	98.4	80.5	110.4	180.6	106.2	126.7	94.0	59.7	100.2	81.3	101.5	126.9
12月	96.6	80.7	96.6	75.0	98.2	82.2	105.4	161.3	106.8	127.5	93.4	56.6	98.7	93.8	101.9	123.1

区分	不動産業、物品賃貸業		学術研究、専門・技術サービス業		宿泊業、飲食サービス業		生活関連サービス業、娯楽業		教育、学習支援業		医療、福祉		複合サービス業		サービス業(他に分類されないもの)	
	総実	所定外	総実	所定外	総実	所定外	総実	所定外	総実	所定外	総実	所定外	総実	所定外	総実	所定外
平成27年平均	90.7	60.3	101.1	81.0	124.3	163.9	126.5	177.8	96.7	113.2	99.2	136.4	97.4	63.6	101.2	83.4
28	104.0	168.9	107.4	101.3	123.8	250.7	114.1	180.9	95.7	46.9	96.9	128.8	97.2	83.6	100.9	112.1
29	94.8	93.5	101.9	78.4	118.7	170.4	102.4	173.2	97.5	69.9	98.2	127.8	103.8	91.8	102.4	78.0
30	87.4	56.5	101.0	95.8	109.9	115.4	107.7	98.4	102.0	164.7	97.7	82.5	98.7	68.3	105.6	93.7
令和元年	98.6	121.0	102.4	112.5	96.4	80.2	100.6	154.1	103.9	215.4	97.5	103.7	97.0	105.5	105.2	95.1
2	100.0	100.0	100.0	100.0	100.0	100.0	100.0	100.0	100.0	100.0	100.0	100.0	100.0	100.0	100.0	100.0
3	92.5	94.4	95.6	75.7	102.4	111.1	106.9	122.0	100.6	152.6	98.6	89.0	100.4	87.3	94.4	83.7
令和3年12月	94.2	89.1	92.1	78.4	104.0	136.2	104.3	139.7	99.5	178.2	98.0	81.8	107.9	108.4	90.0	66.5
令和4年1月	96.8	220.0	87.8	66.7	111.8	74.5	113.1	106.4	90.4	143.7	92.4	72.5	98.7	87.5	95.7	94.8
2月	97.3	255.0	86.5	71.8	103.6	40.4	105.7	93.6	94.8	131.0	91.2	82.4	88.5	48.8	93.3	81.8
3月	102.7	216.3	97.4	76.9	116.8	55.3	108.8	91.5	106.1	200.0	94.8	76.5	105.3	62.5	99.5	89.6
4月	98.6	206.3	91.4	63.2	122.2	95.7	118.6	104.3	112.0	214.1	98.6	80.4	98.7	71.3	98.5	88.3
5月	97.5	208.8	86.6	57.3	121.8	89.4	114.8	110.6	100.6	184.5	94.0	80.4	97.5	78.8	90.9	74.0
6月	104.1	193.8	95.4	53.8	119.8	83.0	115.8	102.1	115.6	188.7	98.3	78.4	104.7	52.5	96.7	66.2
7月	92.4	168.8	92.1	57.3	105.8	59.6	107.7	104.3	96.0	133.8	95.0	72.5	99.5	58.8	100.3	93.5
8月	106.0	182.5	93.5	47.9	104.3	76.6	111.7	159.6	61.7	29.6	94.6	82.4	105.6	55.0	98.3	88.3
9月	102.5	175.0	91.9	57.3	106.0	68.1	109.7	121.3	98.6	139.4	94.7	82.4	101.0	81.3	97.7	96.1
10月	99.7	180.0	92.4	58.1	108.4	66.0	112.0	136.2	96.8	149.3	95.4	82.4	100.7	80.0	101.9	109.1
11月	109.1	223.8	94.0	67.5	105.1	70.2	107.7	100.0	97.7	145.1	96.4	84.3	98.2	72.5	100.5	100.0
12月	107.6	212.5	89.3	49.6	106.8	55.3	107.8	83.0	89.2	121.1	93.4	86.3	108.7	118.8	97.2	105.2

統計表:事業所規模 5人以上

常用雇用指数

(R2年平均 = 100)

区分	調査産業計	建設業	製造業	電気・ガス・熱供給・水道業	情報通信業	運輸業、郵便業	卸売業、小売業	金融業、保険業
平成27年平均	95.1	90.7	81.4	45.2	97.8	104.1	98.4	113.0
28	96.1	94.7	84.8	x	98.2	102.6	98.6	111.8
29	98.1	97.5	86.9	x	98.3	105.6	101.2	108.3
30	99.6	91.3	105.6	104.9	99.6	105.4	101.2	106.5
令和元年	100.5	97.5	104.5	103.5	100.5	106.3	101.1	103.5
2	100.0	100.0	100.0	100.0	100.0	100.0	100.0	100.0
3	99.5	98.3	93.0	65.7	100.7	108.1	100.1	98.8
令和3年12月	100.0	94.8	94.4	65.0	100.0	106.5	100.5	100.1
令和4年1月	101.3	95.8	100.9	98.2	100.2	107.4	100.1	100.7
2月	101.6	95.0	100.6	98.3	99.4	107.1	99.6	107.3
3月	100.6	94.1	100.8	99.9	99.4	107.9	98.6	106.6
4月	101.6	93.8	101.2	98.4	104.0	108.5	98.2	103.8
5月	102.3	95.0	102.1	97.8	103.2	107.4	98.4	100.4
6月	101.9	94.5	100.8	99.1	102.3	100.8	98.4	98.3
7月	102.8	93.7	101.4	98.8	101.4	101.5	98.5	97.8
8月	102.6	93.7	100.4	99.1	100.3	102.0	98.2	96.8
9月	101.5	94.1	100.4	98.8	100.1	100.6	98.1	97.6
10月	101.5	94.0	99.5	98.8	98.6	99.3	98.6	97.8
11月	102.2	93.6	99.7	100.9	98.7	99.9	98.9	98.0
12月	102.3	93.1	100.2	100.9	97.8	99.7	98.8	99.3

区分	不動産業、物品賃貸業	学術研究、専門・技術サービス業	宿泊業、飲食サービス業	生活関連サービス業、娯楽業	教育、学習支援業	医療、福祉	複合サービス業	サービス業(他に分類されないもの)
平成27年平均	179.8	101.0	73.1	99.4	102.2	97.6	125.5	96.4
28	169.8	105.0	79.5	98.8	106.0	97.2	107.5	96.1
29	162.6	103.4	86.2	100.9	102.8	97.2	114.3	102.7
30	112.2	99.8	88.8	106.4	100.8	98.3	114.8	104.0
令和元年	114.4	98.7	99.1	107.0	100.1	98.5	103.0	96.5
2	100.0	100.0	100.0	100.0	100.0	100.0	100.0	100.0
3	100.5	71.6	105.1	104.3	98.0	101.7	97.3	92.9
令和3年12月	100.4	99.9	114.6	93.8	97.5	102.2	94.8	82.0
令和4年1月	115.9	100.8	114.0	94.6	96.9	102.3	94.9	86.2
2月	114.9	100.3	118.3	94.7	97.9	101.5	94.8	86.4
3月	114.9	100.7	117.9	94.8	90.1	100.5	93.2	86.7
4月	113.5	101.2	123.3	95.4	91.4	102.2	90.2	86.9
5月	111.4	101.9	125.0	95.7	94.1	103.0	90.7	87.7
6月	112.1	102.7	124.3	96.5	94.8	103.1	90.8	86.8
7月	112.1	103.7	126.9	95.8	95.1	102.8	89.8	103.1
8月	114.1	103.7	127.3	96.1	93.3	102.5	89.8	103.2
9月	113.3	103.7	118.5	95.2	92.9	102.6	89.7	101.7
10月	114.7	103.1	118.4	95.3	94.9	102.1	89.8	103.9
11月	114.1	104.0	122.4	97.8	95.4	102.4	91.1	103.6
12月	112.8	103.5	121.8	98.6	95.1	103.1	92.8	102.6

《 事業所規模 30人以上 》

1. 賃金の動き(1表参照)

		対前月比(差)	対前年同月比(差)
現金給与総額	525,965 円	89.5 %	△ 1.1 %
きまって支給する給与	255,462 円	△ 0.5 %	3.5 %
特別に支払われた給与	270,503 円	249,871 円	△ 14,186 円

2. 労働時間の動き(2表参照)

		対前月比(差)	対前年同月比(差)
出勤日数	18.1 日	△ 0.5 日	△ 0.7 日
総実労働時間	138.5 時間	△ 1.9 %	△ 2.2 %
所定外労働時間	7.4 時間	1.4 %	△ 6.5 %

3. 雇用の動き(3表参照)

		対前月比(差)	対前年同月比(差)
常用労働者数	113,672 人	△ 0.8 %	△ 0.1 %
パート労働者比率	25.4 %	0.3 pt	△ 1.3 pt
労働異動率			
入職率	0.97 %		0.16 pt
離職率	1.08 %		△ 0.15 pt

《 事業所規模 30人以上 》

(1表) 月間現金給与額

産 業	現金給与総額				きまって支給する給与				所定内給与				特別に支払われた給与			
	対前月		対前年同月		対前月		対前年同月		対前月		対前年同月		対前月		対前年同月	
	増減率	増減率	増減率	増減率	増減率	増減率	増減率	増減率	増減率	増減率	増減率	増減率	増減率	増減率	増減率	
全国(調査産業計・確報値)	702,042	113.8	5.0	305,890	0.1	2.5	280,051	0.0	2.3	396,152	373,433	26,219				
高知県(調査産業計)	525,965	89.5	△ 1.1	255,462	△ 0.5	3.5	242,082	△ 0.2	4.7	270,503	249,871	△ 14,186				
建設業	535,213	49.4	△ 39.0	297,558	△ 5.4	△ 22.6	278,139	△ 6.5	△ 20.9	237,655	194,142	△ 256,308				
製造業	479,092	27.6	△ 12.2	259,183	1.6	△ 0.5	238,329	1.1	0.6	219,909	99,477	△ 65,102				
電気・ガス・熱供給・水道業	1,193,638	167.5	16.0	436,196	△ 2.1	19.3	377,723	△ 1.2	9.8	757,442	756,555	94,181				
情報通信業	573,440	97.9	△ 15.8	289,269	△ 0.2	△ 10.5	265,135	△ 0.1	△ 11.8	284,171	284,171	△ 73,040				
運輸業、郵便業	461,239	66.2	28.4	259,573	0.2	32.4	223,012	0.1	51.5	201,666	183,217	38,409				
卸売業、小売業	348,043	81.3	14.6	188,721	△ 1.7	3.8	179,590	△ 2.9	2.7	159,322	159,322	37,113				
金融業、保険業	938,989	177.9	38.4	333,455	△ 1.3	19.0	320,686	△ 0.9	16.2	605,534	605,534	207,433				
不動産業、物品賃貸業	541,554	145.8	37.7	217,802	△ 1.1	34.2	201,619	1.1	35.2	323,752	323,752	92,804				
学術研究、専門・技術サービス業	816,168	145.1	2.4	332,211	△ 0.2	△ 3.7	318,877	0.2	△ 3.0	483,957	483,957	32,078				
宿泊業、飲食サービス業	116,368	17.0	△ 19.5	94,693	△ 4.8	△ 19.6	91,161	△ 4.7	△ 18.2	21,675	21,675	△ 5,257				
生活関連サービス業、娯楽業	275,048	46.7	△ 3.3	184,459	△ 1.6	△ 3.4	174,241	△ 1.9	△ 1.2	90,589	90,589	△ 2,853				
教育、学習支援業	834,907	191.9	△ 2.0	287,883	0.7	△ 4.7	285,671	0.8	△ 4.4	547,024	546,970	△ 2,984				
医療、福祉	564,139	82.4	△ 7.6	289,273	△ 1.6	4.6	276,922	△ 0.3	6.1	274,866	259,608	△ 59,606				
複合サービス業	740,514	131.5	3.2	311,471	3.0	3.2	292,343	1.1	3.5	429,043	411,574	13,754				
サービス業(他に分類されないもの)	382,200	95.7	28.3	190,226	0.4	23.8	176,856	1.0	22.9	191,974	186,143	47,862				

注) ① 特別に支払われた給与については指数を作成していないため、実数による増減差です。
 ② 「現金給与総額」=「きまって支給する給与」+「特別に支払われた給与」+「きまって支給する給与」+「所定内給与」+「超過労働給与」
 ③ 「-」は該当データのないものを示し、「x」は標準数が少ないため公表できないもの、「0」は集計単位未満のデータ量を示す。

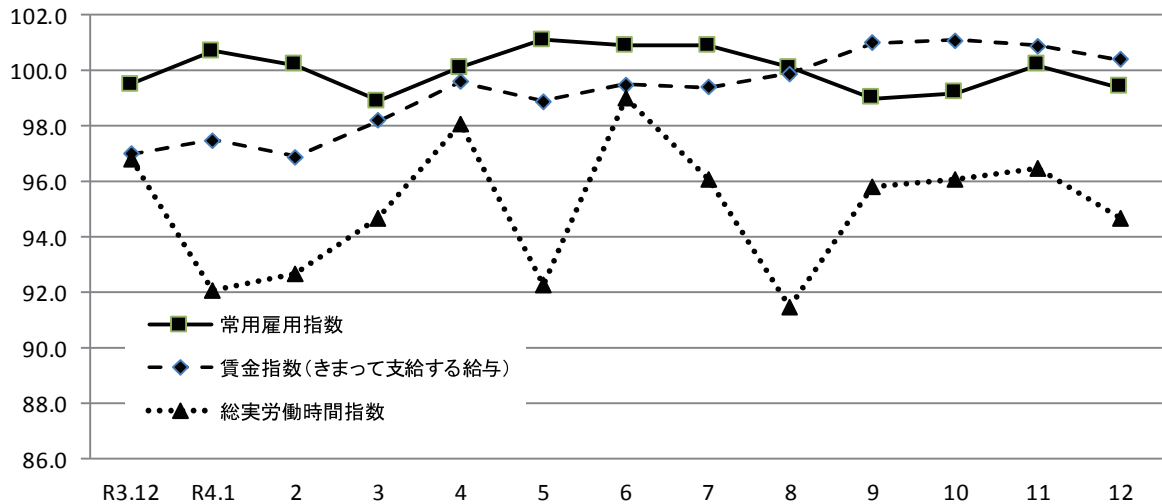
《 事業所規模 30人以上 》

(2表) 月間実労働時間数および出勤日数

産 業	総実労働時間						所定内労働時間				所定外労働時間				出勤日数			
	対前月		対前年同月		対前月		対前年同月		対前月		対前年同月		対前月		対前年同月			
	増減率	増減率	増減率	増減率	増減率	増減率	増減率	増減率	増減率	増減率	増減率	増減率	増減率	増減率	増減率			
全国(調査産業計・確報値)	144.2	△ 1.2	△ 0.2	131.6	△ 1.3	△ 0.5	12.6	0.0	2.2	18.0	△ 0.3	△ 0.2						
高知県(調査産業計)	138.5	△ 1.9	△ 2.2	131.1	△ 2.1	△ 2.0	7.4	1.4	△ 6.5	18.1	△ 0.5	△ 0.7						
建設業	153.0	△ 6.0	△ 5.2	141.5	△ 4.9	△ 1.1	11.5	△ 17.9	△ 37.3	20.1	△ 1.3	0.6						
製造業	162.7	0.6	0.8	150.1	0.2	1.8	12.6	5.9	△ 9.7	19.7	0.1	0.1						
電気・ガス・熱供給・水道業	153.6	△ 4.5	1.6	135.0	△ 4.1	△ 5.2	18.6	△ 7.0	115.6	17.7	△ 0.7	△ 1.0						
情報通信業	169.9	1.9	7.9	155.8	1.7	6.7	14.1	4.4	22.1	19.4	0.2	0.0						
運輸業、郵便業	167.8	1.6	11.3	146.2	2.1	17.2	21.6	△ 1.8	△ 17.1	19.5	△ 0.3	0.4						
卸売業、小売業	135.4	△ 3.2	2.1	129.8	△ 4.2	1.5	5.6	27.3	16.8	18.4	△ 0.9	△ 0.2						
金融業、保険業	144.6	2.1	1.6	136.3	2.4	△ 1.0	8.3	△ 2.4	83.4	18.2	0.4	△ 0.6						
不動産業、物品賃貸業	143.7	0.5	14.3	129.3	1.3	9.1	14.4	△ 6.5	100.0	18.5	0.0	0.8						
学術研究、専門・技術サービス業	140.3	△ 3.8	△ 6.5	132.4	△ 3.8	△ 5.1	7.9	△ 3.7	△ 25.5	17.8	△ 0.8	△ 0.9						
宿泊業、飲食サービス業	84.7	3.4	△ 16.1	81.0	4.0	△ 15.9	3.7	△ 7.5	△ 21.8	14.2	△ 0.3	△ 1.8						
生活関連サービス業、娯楽業	136.1	1.5	△ 2.6	131.0	1.6	1.0	5.1	△ 1.9	△ 48.8	17.4	△ 0.4	△ 1.5						
教育、学習支援業	119.7	△ 9.1	△ 7.8	115.2	△ 8.5	△ 8.3	4.5	△ 22.4	9.6	15.8	△ 1.5	△ 1.5						
医療、福祉	139.7	△ 3.3	△ 4.6	135.0	△ 3.2	△ 4.6	4.7	△ 4.1	△ 2.9	18.3	△ 0.6	△ 1.0						
複合サービス業	170.5	14.9	3.1	156.8	12.2	2.5	13.7	57.5	8.4	20.6	2.2	0.1						
サービス業(他に分類されないもの)	122.7	△ 0.8	6.0	113.7	△ 1.2	4.6	9.0	4.7	29.8	17.9	△ 0.1	△ 0.8						

注) ① 出勤日数については指数を作成していないので、実数による増減差です。
 ② 「-」は該当データのないものを示し、「x」は標準数が少ないため公表できないもの、「0」は集計単位未満のデータ量を示す。

(図1) 賃金・労働時間・常用雇用指数(令和2年平均=100)の変化(事業所規模30人以上)



《事業所規模 30人以上》

(3表) 常用労働者数および労働異動率

(単位:人、%、ポイント)

産業	本調査期間末常用労働者数			労働異動率				
	対前月増減率	対前年同月増減率	パートタイム労働者比率	入職率	対前年同月増減差	離職率	対前年同月増減差	
全国(調査産業計・確報値)	29,404,920	0.0	△ 0.3	24.8	1.31	0.09	1.29	0.05
高知県(調査産業計)	113,672	△ 0.8	△ 0.1	25.4	0.97	0.16	1.08	△ 0.15
建設業	3,927	△ 0.1	0.3	2.0	0.36	0.24	0.41	△ 0.08
製造業	11,671	0.6	3.8	13.5	0.49	△ 0.44	0.95	△ 0.08
電気・ガス・熱供給・水道業	801	△ 0.1	135.4	1.4	0.00	△ 1.22	0.12	0.12
情報通信業	1,812	△ 1.3	△ 0.7	2.4	0.27	△ 0.04	1.53	0.32
運輸業, 郵便業	4,728	△ 0.5	△ 5.3	15.3	0.04	△ 0.63	0.51	△ 0.34
卸売業, 小売業	16,249	△ 0.4	△ 3.7	41.2	0.44	△ 0.53	0.80	△ 0.44
金融業, 保険業	2,690	0.8	△ 2.2	10.7	0.86	0.33	0.07	△ 0.46
不動産業, 物品賃貸業	744	△ 2.4	17.7	37.5	0.00	△ 0.48	2.36	0.91
学術研究, 専門・技術サービス業	1,837	△ 0.2	0.4	5.8	0.00	0.00	0.16	△ 0.66
宿泊業, 飲食サービス業	6,181	△ 11.4	△ 3.9	78.0	5.49	3.02	4.51	1.43
生活関連サービス業, 娯楽業	2,380	△ 0.1	0.2	38.3	0.42	△ 2.25	0.50	△ 3.20
教育, 学習支援業	10,445	0.3	△ 2.1	31.9	1.58	0.61	1.32	△ 0.50
医療, 福祉	41,985	0.0	△ 0.2	17.3	0.83	0.53	0.79	0.12
複合サービス業	1,724	0.1	△ 3.7	14.5	0.87	△ 0.44	0.75	0.27
サービス業(他に分類されないもの)	6,182	△ 1.1	1.7	40.2	0.93	△ 0.95	2.06	△ 1.25

注) ① 労働異動率については指数を作成していないので、実数による増減差です。

令和4年12月

② 「-」は該当データの無いものを示し、「x」は標本数が寡少につき秘匿のため公表できないもの。「0」は集計単位未満のデータ量を示す。

《事業所規模 30人以上》

(4表) 産業別・就業形態別常用労働者数、月間給与額、労働時間数等

(単位:人、円、日、時間)

就業形態	産業	本調査期間末労働者数	現金給与総額	きまって支給する給与			特別に支払われた給与	出勤日数	総労働時間	実所定内労働時間	所定外労働時間
				所定内給与	超過労働給与	特別に支払われた給与					
一般労働者	調査産業計	84,815	664,218	306,628	289,397	17,231	357,590	19.5	157.2	147.9	9.3
	製造業	10,091	528,604	278,082	255,450	22,632	250,522	19.9	166.9	153.6	13.3
	卸売業, 小売業	9,548	511,222	247,272	232,900	14,372	263,950	19.3	158.1	149.7	8.4
	医療, 福祉	34,742	649,158	319,398	304,769	14,629	329,760	19.3	151.7	146.1	5.6
パートタイム労働者	調査産業計	28,857	119,496	105,033	102,978	2,055	14,463	14.2	83.5	81.8	1.7
	製造業	1,580	165,926	139,644	130,033	9,611	26,282	18.1	135.7	127.4	8.3
	卸売業, 小売業	6,701	115,750	105,371	103,700	1,671	10,379	17.2	103.0	101.5	1.5
	医療, 福祉	7,243	156,398	144,799	143,376	1,423	11,599	13.4	82.2	81.6	0.6

令和4年12月

統計表:事業所規模 30人以上

賃金指数(現金給与総額)

(R2年平均=100)

区分	調査産業計		建設業		製造業		電気・ガス・熱供給・水道業		情報通信業		運輸業・郵便業		卸売業・小売業		金融業・保険業	
	名目	実質	名目	実質	名目	実質	名目	実質	名目	実質	名目	実質	名目	実質	名目	実質
平成27年平均	106.5	108.6	79.8	81.3	95.6	97.5	108.2	110.3	126.0	128.4	101.4	103.4	90.5	92.3	157.7	160.8
28	105.1	107.2	x	x	96.9	98.9	x	x	125.7	128.3	100.6	102.7	93.2	95.1	138.1	140.9
29	105.0	106.2	x	x	101.3	102.4	x	x	126.3	127.7	95.2	96.3	95.0	96.1	127.8	129.2
30	97.7	98.2	x	x	103.9	104.4	x	x	112.9	113.5	98.3	98.8	96.7	97.2	117.6	118.2
令和元年	103.0	102.8	99.6	99.4	101.2	101.0	102.0	101.8	97.9	97.7	103.9	103.7	103.4	103.2	113.1	112.9
2	100.0	100.0	100.0	100.0	100.0	100.0	100.0	100.0	100.0	100.0	100.0	100.0	100.0	100.0	100.0	100.0
3	97.7	98.1	110.5	110.9	105.2	105.6	99.7	100.1	105.6	106.0	81.8	82.1	92.4	92.8	111.0	111.4
令和3年12月	173.9	174.4	196.6	197.2	185.9	186.5	214.2	214.8	171.4	171.9	121.6	122.0	133.1	133.5	207.6	208.2
令和4年1月	82.2	82.1	64.9	64.8	85.8	85.7	91.5	91.4	119.6	119.5	85.3	85.2	80.5	80.4	97.9	97.8
2月	80.7	80.5	67.3	67.1	87.6	87.3	92.2	91.9	75.6	75.4	83.6	83.3	80.5	80.3	100.8	100.5
3月	84.7	84.3	86.9	86.5	88.4	88.0	91.8	91.3	87.1	86.7	92.1	91.6	77.7	77.3	107.7	107.2
4月	84.4	83.6	65.6	65.0	89.7	88.8	90.2	89.3	118.5	117.3	84.8	84.0	85.4	84.6	101.8	100.8
5月	89.7	88.5	69.9	69.0	92.4	91.2	92.4	91.2	72.6	71.7	84.9	83.8	81.0	80.0	101.9	100.6
6月	144.4	142.3	91.5	90.1	149.8	147.6	231.0	227.6	130.8	128.9	86.0	84.7	108.2	106.6	294.0	289.7
7月	99.4	97.2	88.1	86.1	124.2	121.4	92.6	90.5	115.8	113.2	153.4	150.0	119.7	117.0	102.7	100.4
8月	85.0	83.0	72.3	70.6	89.5	87.4	93.9	91.7	77.0	75.2	91.1	89.0	94.2	92.0	103.2	100.8
9月	84.3	82.2	68.0	66.3	90.1	87.8	90.6	88.3	71.8	70.0	92.3	90.0	82.6	80.5	102.9	100.3
10月	86.6	83.9	70.3	68.1	86.2	83.5	105.3	102.0	118.2	114.5	87.5	84.8	96.6	93.6	103.9	100.7
11月	90.7	87.7	80.2	77.6	128.0	123.8	92.9	89.8	73.0	70.6	93.9	90.8	84.1	81.3	103.4	100.0
12月	172.0	167.3	119.9	116.6	163.3	158.9	248.5	241.7	144.4	140.5	156.1	151.8	152.5	148.3	287.4	279.6

区分	不動産業、物品賃貸業		学術研究、専門・技術サービス業		宿泊業、飲食サービス業		生活関連サービス業、娯楽業		教育、学習支援業		医療、福祉		複合サービス業		サービス業(他に分類されないもの)	
	名目	実質	名目	実質	名目	実質	名目	実質	名目	実質	名目	実質	名目	実質	名目	実質
平成27年平均	90.8	92.6	108.4	110.5	103.2	105.2	142.4	145.2	90.7	92.5	116.2	118.5	90.0	91.7	103.4	105.4
28	84.0	85.7	113.0	115.3	108.4	110.6	141.8	144.7	82.8	84.5	115.6	118.0	96.6	98.6	110.3	112.6
29	x	x	111.1	112.3	114.9	116.2	147.0	148.6	92.5	93.5	113.0	114.3	94.3	95.3	112.9	114.2
30	87.5	87.9	101.1	101.6	111.2	111.8	167.5	168.3	98.4	98.9	94.7	95.2	91.1	91.6	130.3	131.0
令和元年	121.4	121.2	90.6	90.4	107.2	107.0	140.4	140.1	121.6	121.4	99.2	99.0	97.0	96.8	120.3	120.1
2	100.0	100.0	100.0	100.0	100.0	100.0	100.0	100.0	100.0	100.0	100.0	100.0	100.0	100.0	100.0	100.0
3	85.7	86.0	107.9	108.3	91.7	92.1	138.7	139.3	96.1	96.5	95.0	95.4	99.9	100.3	110.9	111.3
令和3年12月	170.1	170.6	192.3	192.9	112.6	112.9	208.5	209.1	204.2	204.8	174.8	175.3	193.7	194.3	187.6	188.2
令和4年1月	x	x	80.2	80.1	79.2	79.1	153.5	153.3	69.6	69.5	78.8	78.7	84.9	84.8	119.3	119.2
2月	x	x	81.0	80.8	72.2	72.0	138.9	138.5	68.7	68.5	77.4	77.2	86.2	85.9	118.9	118.5
3月	87.2	86.8	106.1	105.6	78.6	78.2	142.5	141.8	73.6	73.2	80.2	79.8	83.5	83.1	122.3	121.7
4月	93.0	92.1	81.8	81.0	80.0	79.2	139.1	137.7	76.3	75.5	80.7	79.9	80.7	79.9	114.8	113.7
5月	90.5	89.3	79.6	78.6	80.7	79.7	140.6	138.8	71.0	70.1	96.9	95.7	85.6	84.5	113.9	112.4
6月	189.8	187.0	175.8	173.2	77.8	76.7	164.9	162.5	163.2	160.8	142.4	140.3	195.1	192.2	200.8	197.8
7月	94.2	92.1	88.2	86.2	84.4	82.5	187.7	183.5	79.0	77.2	85.1	83.2	82.8	80.9	123.2	120.4
8月	92.8	90.6	82.1	80.2	80.3	78.4	139.7	136.4	67.5	65.9	82.7	80.8	84.8	82.8	115.5	112.8
9月	94.1	91.7	79.8	77.8	76.8	74.9	136.4	132.9	70.3	68.5	83.6	81.5	81.1	79.0	111.9	109.1
10月	96.2	93.2	79.9	77.4	75.9	73.5	138.3	134.0	69.8	67.6	83.4	80.8	83.6	81.0	121.2	117.4
11月	95.3	92.2	80.4	77.8	77.4	74.9	137.5	133.0	68.6	66.3	88.5	85.6	86.3	83.5	122.9	118.9
12月	234.3	227.9	197.0	191.6	90.6	88.1	201.7	196.2	200.1	194.6	161.5	157.1	199.9	194.5	240.6	234.0

注) 実質賃金指数算出のための消費者物価指数は「高知市の持家の帰属家賃を除く総合」指数を使用しています。

統計表:事業所規模 30人以上

賃金指数(きまって支給する給与)

(R2年平均=100)

区分	調査産業計	建設業	製造業	電気・ガス・熱供給・水道業	情報通信業	運輸業,郵便業	卸売業,小売業	金融業,保険業
平成27年平均	105.9	88.3	98.6	118.6	133.6	112.2	87.9	127.1
28	104.8	x	97.8	x	132.1	108.5	90.2	125.0
29	104.6	x	99.9	x	131.0	103.6	91.5	116.5
30	97.0	x	102.9	x	119.2	100.9	98.3	111.6
令和元年	101.8	98.3	101.0	102.2	97.9	104.8	103.8	108.4
2	100.0	100.0	100.0	100.0	100.0	100.0	100.0	100.0
3	97.5	107.6	107.5	101.0	104.6	85.1	95.6	106.2
令和3年12月	97.0	107.7	109.1	100.4	107.8	78.8	92.2	101.5
令和4年1月	97.5	81.2	105.4	120.8	100.1	101.3	93.2	115.8
2月	96.9	84.1	107.7	121.6	100.2	99.2	92.8	119.2
3月	98.2	84.5	106.4	121.1	100.6	104.5	90.0	127.4
4月	99.6	82.0	109.2	118.9	100.7	100.7	93.7	120.4
5月	98.9	79.5	106.0	121.7	96.2	100.8	93.6	120.6
6月	99.5	84.3	109.2	121.5	96.1	101.9	94.0	120.4
7月	99.4	84.7	108.8	121.5	94.7	101.3	93.1	121.5
8月	99.9	84.3	107.8	119.4	102.0	108.2	94.6	122.0
9月	101.0	84.9	108.1	118.4	95.1	109.6	95.6	121.7
10月	101.1	87.1	105.9	138.6	96.5	103.8	95.7	122.9
11月	100.9	88.2	106.9	122.3	96.7	104.1	97.4	122.3
12月	100.4	83.4	108.6	119.8	96.5	104.3	95.7	120.8

区分	不動産業,物品賃貸業	学術研究,専門・技術サービス業	宿泊業,飲食サービス業	生活関連サービス業,娯楽業	教育,学習支援業	医療,福祉	複合サービス業	サービス業(他に分類されないもの)
平成27年平均	90.5	107.9	101.6	133.4	87.6	114.5	89.2	102.3
28	89.3	105.7	107.7	130.3	85.8	113.4	92.6	108.5
29	x	106.3	113.8	136.4	88.6	112.5	90.1	110.1
30	87.6	97.4	108.6	150.2	94.6	94.5	86.8	125.2
令和元年	115.5	87.5	105.2	127.8	113.4	99.1	96.6	114.8
2	100.0	100.0	100.0	100.0	100.0	100.0	100.0	100.0
3	84.8	104.4	92.3	130.6	93.2	94.6	99.4	103.9
令和3年12月	83.3	104.0	95.6	144.1	90.7	94.9	101.1	105.2
令和4年1月	x	100.3	82.4	142.6	87.1	94.3	104.8	129.7
2月	x	101.2	75.4	143.0	85.8	92.8	106.8	128.4
3月	103.4	105.6	81.5	146.6	92.1	94.0	103.5	129.6
4月	110.3	101.8	83.5	142.9	95.5	96.7	99.1	124.7
5月	107.4	99.5	84.2	144.7	88.9	98.0	99.8	123.5
6月	107.6	100.4	79.5	141.8	88.2	98.2	101.0	125.7
7月	111.8	102.2	81.7	141.5	86.9	98.5	99.2	125.3
8月	110.1	102.6	80.6	143.7	84.5	99.2	105.2	124.3
9月	111.6	99.7	78.0	140.4	88.0	100.3	100.6	121.6
10月	114.1	99.7	79.3	142.3	87.4	100.0	103.0	131.2
11月	113.1	100.4	80.8	141.5	85.9	100.9	101.3	129.6
12月	111.8	100.2	76.9	139.2	86.4	99.3	104.3	130.2

統計表:事業所規模 30人以上

労働時間指数

(R2年平均=100)

区分	調査産業計		建設業		製造業		電気・ガス・熱供給・水道業		情報通信業		運輸業・郵便業		卸売業・小売業		金融業・保険業	
	総実	所定外	総実	所定外	総実	所定外	総実	所定外	総実	所定外	総実	所定外	総実	所定外	総実	所定外
平成27年平均	101.9	119.6	103.2	114.1	104.6	129.3	100.7	142.0	96.1	83.8	100.9	80.6	108.3	126.1	115.9	476.2
28	101.1	111.5	x	x	101.9	113.0	x	x	96.3	90.0	98.0	71.9	108.0	133.1	116.9	442.6
29	100.3	102.8	x	x	102.2	111.5	x	x	95.7	89.3	94.0	48.7	107.1	131.2	114.1	297.5
30	101.7	102.5	x	x	103.9	121.3	x	x	97.1	125.8	97.5	64.7	106.6	113.2	113.6	219.8
令和元年	101.2	114.7	105.2	134.0	102.8	116.9	100.9	116.8	97.2	120.9	102.0	86.6	101.5	122.3	106.2	226.4
2	100.0	100.0	100.0	100.0	100.0	100.0	100.0	100.0	100.0	100.0	100.0	100.0	100.0	100.0	100.0	100.0
3	97.2	87.6	94.9	99.0	98.7	109.5	101.1	101.2	98.1	88.1	84.5	61.0	100.0	77.2	107.1	197.1
令和3年12月	96.8	85.1	93.1	101.3	100.7	115.3	98.3	81.4	97.2	90.9	79.8	56.8	97.2	78.6	110.0	181.0
令和4年1月	92.1	74.2	84.9	58.6	90.5	91.7	95.1	117.0	103.2	110.2	83.0	46.6	99.1	100.0	112.6	328.0
2月	92.7	72.0	90.9	72.9	101.9	102.5	90.1	129.2	96.2	120.5	85.3	44.7	99.0	77.0	103.7	336.0
3月	94.7	74.2	91.9	68.5	97.9	104.1	107.6	137.7	108.4	110.2	87.5	48.8	94.7	65.6	105.2	316.0
4月	98.1	76.3	86.8	38.1	103.5	108.3	101.2	150.0	108.7	103.1	82.7	42.5	100.1	63.9	116.7	432.0
5月	92.3	71.0	75.6	32.6	89.4	97.5	93.1	136.8	102.2	94.5	84.8	44.2	96.4	60.7	105.6	380.0
6月	99.0	72.0	91.7	38.7	102.5	105.0	111.3	148.1	110.6	113.4	88.6	47.7	100.7	67.2	114.2	356.0
7月	96.1	69.9	88.5	33.7	101.3	104.1	98.7	126.4	105.3	96.1	85.9	44.2	99.4	65.6	114.3	328.0
8月	91.5	66.7	84.9	35.9	91.3	89.3	100.8	121.7	110.5	100.0	87.4	48.6	99.0	70.5	99.6	320.0
9月	95.8	75.3	90.2	58.0	97.9	92.6	110.7	307.5	102.0	85.0	86.5	47.7	101.6	75.4	112.8	320.0
10月	96.1	77.4	91.9	70.2	98.3	87.6	102.3	167.9	101.5	94.5	87.5	49.0	101.5	83.6	110.0	372.0
11月	96.5	78.5	93.9	77.3	100.9	98.3	104.6	188.7	103.0	106.3	87.4	47.9	102.5	72.1	109.5	340.0
12月	94.7	79.6	88.3	63.5	101.5	104.1	99.9	175.5	104.9	111.0	88.8	47.1	99.2	91.8	111.8	332.0

区分	不動産業・物品賃貸業		学術研究・専門・技術サービス業		宿泊業・飲食サービス業		生活関連サービス業・娯楽業		教育・学習支援業		医療・福祉		複合サービス業		サービス業(他に分類されないもの)	
	総実	所定外	総実	所定外	総実	所定外	総実	所定外	総実	所定外	総実	所定外	総実	所定外	総実	所定外
平成27年平均	111.6	45.9	100.5	88.4	114.8	163.1	142.5	231.3	91.3	62.8	97.6	166.3	97.7	83.5	93.1	68.4
28	108.8	43.3	100.3	82.7	121.8	218.7	136.5	198.0	93.2	64.5	96.2	148.4	96.9	97.7	95.0	67.6
29	x	x	101.4	83.5	130.5	277.4	137.3	169.8	88.7	52.8	96.2	153.6	100.5	82.3	92.0	66.9
30	100.1	71.4	101.1	107.1	124.7	215.6	135.0	163.3	92.1	65.1	97.6	93.1	97.6	48.0	105.5	89.0
令和元年	104.8	142.0	104.6	142.4	118.3	167.3	127.3	130.2	102.9	170.7	97.1	113.6	97.8	104.8	103.4	93.2
2	100.0	100.0	100.0	100.0	100.0	100.0	100.0	100.0	100.0	100.0	100.0	100.0	100.0	100.0	100.0	100.0
3	90.7	68.1	99.8	71.7	91.8	70.1	132.7	206.1	97.4	97.0	97.9	102.3	99.0	91.6	92.8	94.5
令和3年12月	90.3	59.0	98.8	77.4	101.6	94.6	147.2	269.4	95.1	69.6	97.0	95.0	107.7	131.6	91.0	76.2
令和4年1月	x	x	91.4	47.4	79.2	54.0	135.0	110.8	88.0	71.2	91.5	80.4	98.3	110.4	99.1	97.8
2月	x	x	90.6	61.3	74.9	48.0	129.1	94.6	91.9	27.1	90.4	92.2	88.3	63.5	95.8	83.5
3月	108.6	136.9	106.6	72.3	78.3	48.0	130.1	83.8	102.1	103.4	92.3	80.4	104.9	74.0	100.7	93.4
4月	100.4	118.0	97.8	63.5	86.5	64.0	144.7	135.1	113.1	140.7	95.4	86.3	98.1	78.1	100.9	97.8
5月	97.0	110.7	91.1	51.8	89.4	62.0	144.6	151.4	96.5	108.5	92.1	86.3	95.5	68.8	94.6	79.1
6月	106.3	94.3	103.7	52.6	84.9	60.0	141.4	132.4	112.7	116.9	96.6	82.4	103.1	53.1	98.2	72.5
7月	105.7	121.3	95.5	58.4	84.7	70.0	139.3	124.3	96.8	86.4	94.9	80.4	97.7	68.8	100.0	86.8
8月	101.8	104.1	95.3	45.3	83.0	64.0	136.8	86.5	62.7	18.6	94.5	90.2	106.0	64.6	95.2	81.3
9月	104.4	124.6	94.2	57.7	83.5	68.0	135.4	127.0	97.8	86.4	94.4	94.1	98.6	91.7	92.7	78.0
10月	104.0	127.0	96.3	59.9	88.2	74.0	149.4	143.2	94.9	98.3	94.3	92.2	100.2	78.1	97.2	97.8
11月	102.7	126.2	96.1	59.9	82.4	80.0	141.3	140.5	96.5	98.3	95.6	96.1	96.6	90.6	97.2	94.5
12月	103.2	118.0	92.4	57.7	85.2	74.0	143.4	137.8	87.7	76.3	92.5	92.2	111.0	142.7	96.5	98.9

統計表:事業所規模 30人以上

常用雇用指数

(R2年平均=100)

区分	調査産業計	建設業	製造業	電気・ガス・熱供給・水道業	情報通信業	運輸業、郵便業	卸売業、小売業	金融業、保険業
平成27年平均	98.0	88.9	88.6	74.3	99.1	106.4	96.4	94.1
28	98.3	x	86.1	x	98.6	100.7	95.6	96.8
29	98.4	x	80.1	x	99.5	100.3	98.2	97.5
30	100.4	x	101.7	x	100.8	104.0	100.2	97.0
令和元年	101.5	98.4	104.1	101.5	100.7	105.9	100.2	97.4
2	100.0	100.0	100.0	100.0	100.0	100.0	100.0	100.0
3	99.3	99.1	86.4	43.8	101.8	103.3	98.1	105.1
令和3年12月	99.5	95.6	85.8	44.1	103.0	99.1	100.2	106.0
令和4年1月	100.7	96.7	90.8	100.3	103.3	99.2	99.5	105.9
2月	100.2	95.7	90.0	100.4	103.7	97.4	98.9	107.1
3月	98.9	94.5	90.0	101.2	103.7	97.4	98.6	105.6
4月	100.1	95.4	90.4	100.5	107.5	98.6	99.3	104.2
5月	101.1	95.1	91.0	101.6	107.8	97.7	99.9	103.3
6月	100.9	95.8	90.5	101.7	106.4	97.1	99.1	103.5
7月	100.9	95.9	90.5	101.3	105.2	96.2	99.1	102.3
8月	100.1	95.3	89.8	102.6	104.7	97.1	97.8	102.2
9月	99.0	94.9	89.6	102.1	104.3	95.5	97.1	102.0
10月	99.2	95.9	89.1	101.2	103.6	93.2	97.5	102.4
11月	100.2	95.9	88.6	103.9	103.6	94.3	96.9	102.9
12月	99.4	95.9	89.1	103.8	102.3	93.8	96.5	103.7

区分	不動産業、物品賃貸業	学術研究、専門・技術サービス業	宿泊業、飲食サービス業	生活関連サービス業、娯楽業	教育、学習支援業	医療、福祉	複合サービス業	サービス業(他に分類されないもの)
平成27年平均	193.9	95.6	97.3	133.8	98.4	97.1	133.3	97.5
28	184.8	105.3	107.6	131.1	104.6	97.4	104.7	97.9
29	x	105.9	111.1	129.2	100.5	98.2	116.1	98.0
30	103.9	97.7	109.4	129.0	98.2	98.7	113.8	102.3
令和元年	124.3	101.5	106.7	129.6	97.9	99.2	99.3	105.2
2	100.0	100.0	100.0	100.0	100.0	100.0	100.0	100.0
3	99.5	102.6	97.9	124.1	100.7	103.1	97.6	96.9
令和3年12月	97.1	101.2	101.7	110.9	103.8	104.1	95.2	93.6
令和4年1月	x	100.7	100.2	109.9	103.0	104.0	95.6	94.0
2月	x	100.7	99.0	108.3	103.5	103.2	95.4	95.0
3月	125.2	100.3	101.6	109.9	92.5	102.2	95.4	95.0
4月	124.3	100.2	101.7	108.5	95.4	104.4	91.4	94.8
5月	121.7	100.2	105.6	108.0	99.4	105.2	91.5	96.6
6月	120.7	100.7	105.7	107.1	101.2	104.9	91.5	95.8
7月	120.7	101.0	106.0	108.6	102.0	104.7	91.4	97.0
8月	120.7	101.0	105.2	107.1	99.6	103.8	91.4	97.7
9月	118.9	100.9	92.7	107.9	98.3	103.8	91.2	96.6
10月	120.7	100.5	93.8	110.6	101.1	103.5	91.4	96.7
11月	117.1	101.8	110.3	111.2	101.3	103.9	91.6	96.3
12月	114.3	101.6	97.7	111.1	101.6	103.9	91.7	95.2

(参考1)

共通事業所による現金給与総額等の対前年同月比の推移 (調査産業計:常用労働者5人以上)

「前年同月分」及び「当月分」ともに集計対象となった調査対象事業所(共通事業所)について計算した現金給与総額等の対前年同月比を下記のとおり参考提供します。

- (注1) 第一種事業所(常用労働者数30人以上の事業所)について、平成30年から部分入替え方式を導入※^{1,2}したことに伴い、常に一部の調査事業所が前年も調査対象となっていることから共通事業所に限定した集計が可能となりました。
- (注2) 共通事業所集計は、同一事業所の平均賃金などの変化をみるためのものであり、労働者数の変化の影響を除くため、前年同月も当月の労働者数をもとに月々の平均賃金などを計算しています。
- (注3) 共通事業所のみを用いて集計を行っているため、全事業所による集計に比べてサンプルサイズが小さくなることに留意が必要です。

※1 第一種事業所の入替え方法の変更について(各年1月実施)
 平成29年まで 調査対象事業所全体の入替え(2~3年に一度)
 平成30年及び平成31年 調査対象事業所全体の1/2の入替え
 令和2年以降 調査対象事業所全体の1/3の入替え

※2 第二種事業所(常用労働者数5~29人の事業所)については、毎年1月と7月に調査対象事業所全体の1/3の入替えを行っています。
 (給与及び労働時間の構成)

現金給与総額=きまって支給する給与(所定内給与+超過労働給与)+特別に支払われた給与
 実労働時間 = 所内労働時間+所定外労働時間

(注4) 最新月の数値のみ速報値となっております。

1. 賃金(常用労働者5人以上、調査産業計)

単位:%

	現金給与総額			きまって支給する給与			所定内給与			所定外給与	特別給与
	就業形態計			就業形態計			就業形態計				
		一般	パート		一般	パート		一般	パート	就業形態計	
令和2年 12月	1.5	1.5	7.7	△ 0.4	△ 0.3	1.1	0.9	0.9	2.2	△ 15.6	3.3
令和3年	1月	△ 8.2	△ 9.3	3.6	△ 2.3	△ 2.7	3.7	△ 1.7	△ 2.2	4.0	△ 88.0
	2月	△ 1.2	△ 1.5	0.0	△ 0.7	△ 1.1	1.6	0.6	0.3	1.9	△ 18.1
	3月	2.9	2.7	7.0	0.1	△ 0.4	5.7	1.1	0.6	6.4	△ 12.8
	4月	△ 0.7	△ 0.7	2.8	0.8	1.0	2.9	△ 0.2	△ 0.3	4.0	19.6
	5月	8.2	8.7	7.5	1.5	1.6	3.8	1.1	1.0	4.3	8.3
	6月	3.2	3.5	3.2	1.6	1.7	2.3	1.4	1.3	3.7	5.6
	7月	△ 2.2	△ 1.6	5.4	△ 0.6	0.6	2.1	△ 0.9	0.2	1.6	5.3
	8月	△ 0.4	0.9	3.5	△ 0.4	0.8	4.4	△ 0.5	0.6	5.0	0.3
	9月	△ 1.4	1.4	△ 2.5	△ 1.3	1.5	△ 2.4	△ 1.9	0.8	△ 2.5	8.9
	10月	0.8	2.4	2.9	△ 1.1	0.1	2.9	△ 0.9	0.3	3.0	△ 4.8
	11月	2.4	4.5	0.8	△ 1.1	0.5	0.3	△ 1.7	△ 0.2	0.4	7.4
	12月	△ 5.6	△ 4.2	△ 3.0	△ 2.7	△ 1.6	△ 0.9	△ 3.0	△ 1.9	△ 1.8	2.9
令和4年	1月	△ 0.5	△ 0.4	△ 3.0	△ 0.5	△ 0.3	△ 3.3	△ 0.1	0.1	△ 3.3	△ 6.6
	2月	1.2	1.2	△ 0.1	0.2	0.1	△ 0.3	△ 0.2	△ 0.5	7.1	507.2
	3月	0.0	△ 0.1	0.2	0.3	0.6	△ 1.3	0.6	1.0	△ 1.4	△ 5.6
	4月	2.1	2.7	△ 1.3	1.7	2.2	△ 0.6	1.1	1.6	△ 0.9	14.1
	5月	△ 1.3	△ 0.8	△ 1.5	1.6	2.2	0.4	1.9	2.6	0.0	△ 4.8
	6月	2.4	2.7	3.7	2.0	2.6	0.1	1.8	2.5	△ 0.3	4.8
	7月	△ 2.3	△ 1.7	5.6	0.7	1.8	2.0	0.6	1.6	2.3	2.9
	8月	1.1	2.7	△ 1.1	0.9	2.4	△ 1.0	0.8	2.4	△ 1.2	1.8
	9月	1.8	3.5	△ 0.4	1.2	2.8	△ 0.3	1.2	2.8	△ 0.1	△ 0.1
	10月	2.7	4.2	0.3	2.8	4.2	0.4	2.3	3.7	0.5	13.3
	11月	△ 1.7	△ 1.4	1.3	2.5	3.2	1.2	2.1	2.8	1.4	9.5
	12月	△ 0.1	△ 0.1	3.8	1.7	1.6	4.6	2.0	2.0	4.4	△ 4.9

2. 労働時間(常用労働者5人以上、調査産業計)

単位:%

	総実労働時間			所定内労働時間			所定外労働時間		
	就業形態計			就業形態計			就業形態計		
		一般	パート		一般	パート		一般	パート
令和2年 12月	△ 2.4	△ 2.7	0.3	△ 0.8	△ 1.2	1.9	△ 20.3	△ 18.6	△ 37.1
令和3年	1月	△ 1.9	△ 2.5	0.8	△ 1.1	△ 1.8	1.9	△ 14.0	△ 12.3
	2月	△ 4.0	△ 4.9	△ 0.2	△ 3.0	△ 3.9	0.4	△ 19.3	△ 18.6
	3月	△ 0.9	△ 1.0	△ 0.1	△ 0.2	△ 0.3	0.1	△ 11.9	△ 12.0
	4月	0.2	0.0	2.4	0.0	△ 0.3	2.5	4.1	5.3
	5月	1.6	1.6	2.6	1.0	0.8	2.6	11.6	13.6
	6月	△ 0.4	△ 0.4	0.4	△ 0.4	△ 0.6	0.9	0.0	3.3
	7月	△ 1.0	△ 0.8	3.0	△ 0.9	△ 0.6	2.7	△ 3.7	△ 2.7
	8月	△ 1.1	△ 0.8	2.4	△ 0.8	△ 0.4	2.4	△ 6.3	△ 5.7
	9月	△ 3.7	△ 1.6	△ 4.8	△ 3.6	△ 1.6	△ 5.0	△ 4.8	△ 1.8
	10月	△ 2.7	△ 1.4	△ 2.3	△ 2.9	△ 1.7	△ 2.2	1.3	2.9
	11月	△ 1.2	0.3	△ 1.8	△ 0.9	0.6	△ 1.7	△ 5.7	△ 3.5
	12月	△ 0.9	△ 0.1	0.4	△ 1.0	△ 0.3	0.4	1.2	2.7
令和4年	1月	0.3	1.6	△ 6.2	△ 0.8	0.4	△ 6.3	21.2	21.3
	2月	△ 1.5	△ 0.4	△ 5.1	△ 2.0	△ 1.1	△ 5.3	9.7	10.7
	3月	△ 1.6	△ 0.5	△ 6.3	△ 1.5	△ 0.3	△ 6.4	△ 4.3	△ 5.3
	4月	△ 2.8	△ 1.9	△ 6.5	△ 2.8	△ 1.8	△ 6.7	△ 2.9	△ 4.2
	5月	△ 1.6	△ 0.8	△ 3.9	△ 1.3	△ 0.3	△ 4.3	△ 7.7	△ 9.0
	6月	△ 1.5	△ 0.7	△ 3.9	△ 1.4	△ 0.5	△ 4.4	△ 3.3	△ 3.6
	7月	△ 1.1	△ 1.6	6.1	△ 1.0	△ 1.4	5.9	△ 3.8	△ 5.6
	8月	△ 0.7	0.3	△ 1.3	△ 0.9	0.1	△ 1.4	4.0	4.5
	9月	0.3	0.0	8.4	0.2	△ 0.2	8.2	1.8	4.0
	10月	△ 1.4	△ 1.3	2.0	△ 1.7	△ 1.7	2.3	5.4	8.2
	11月	△ 1.0	△ 0.2	△ 2.9	△ 1.3	△ 0.6	△ 2.8	5.3	6.5
	12月	△ 2.1	△ 2.3	△ 0.5	△ 2.3	△ 2.5	△ 0.5	1.8	1.3

(参考2)

共通事業所による現金給与総額等の対前年同月比の推移
(調査産業計:常用労働者30人以上)

1. 賃金(常用労働者30人以上、調査産業計)

単位:%

	現金給与総額			きまって支給する給与			所定内給与			所定外給与	特別給与	
	就業形態計			就業形態計			就業形態計					
	一般	パート		一般	パート		一般	パート				
令和2年	12月	△ 3.3	△ 3.5	3.4	△ 0.2	△ 0.2	0.5	1.0	1.0	1.6	△ 12.9	△ 5.9
令和3年	1月	△ 12.5	△ 13.9	3.9	△ 3.3	△ 3.8	4.0	△ 2.9	△ 3.5	4.8	△ 8.0	△ 88.7
	2月	0.0	△ 0.5	3.3	△ 0.4	△ 0.9	3.2	0.4	0.0	3.4	△ 10.5	431.7
	3月	4.1	3.5	11.4	0.6	△ 0.4	11.6	1.0	0.0	11.6	△ 4.0	145.0
	4月	△ 3.5	△ 4.1	5.6	0.0	△ 0.3	6.4	△ 2.6	△ 3.3	6.7	46.4	△ 77.3
	5月	11.9	13.2	5.2	0.8	1.3	1.0	0.1	0.6	0.4	9.9	446.1
	6月	3.3	4.0	4.6	0.5	0.8	2.8	0.8	1.0	3.0	△ 3.6	7.0
	7月	△ 1.2	△ 1.3	2.8	0.7	0.9	2.2	0.3	0.4	2.0	6.8	△ 12.2
	8月	△ 0.5	△ 0.7	5.0	△ 0.5	△ 0.7	4.9	△ 0.2	△ 0.4	5.3	△ 5.6	2.5
	9月	0.7	1.0	2.9	0.9	1.3	2.9	0.0	0.2	2.8	13.6	△ 33.8
	10月	2.1	2.4	4.2	△ 0.9	△ 1.0	4.2	△ 0.3	△ 0.3	4.2	△ 9.0	103.3
	11月	3.6	4.0	4.6	0.6	0.6	4.6	△ 0.4	△ 0.6	4.7	13.5	115.2
	12月	△ 1.4	△ 0.9	0.0	△ 3.7	△ 3.8	1.2	△ 4.0	△ 4.2	1.5	0.4	0.8
令和4年	1月	△ 1.1	△ 0.1	△ 2.2	△ 1.0	0.1	△ 2.9	△ 1.0	0.1	△ 2.9	△ 1.5	△ 6.3
	2月	△ 0.3	1.1	△ 3.5	△ 0.1	1.3	△ 3.6	△ 0.9	0.5	△ 4.3	14.0	△ 50.3
	3月	△ 1.2	0.0	△ 4.0	0.1	1.5	△ 3.5	△ 0.1	1.2	△ 3.8	4.5	△ 26.3
	4月	2.2	3.0	1.1	2.1	2.7	1.2	1.9	2.6	1.0	5.0	17.7
	5月	△ 0.9	0.3	△ 4.4	1.6	2.6	△ 0.2	1.6	2.5	△ 0.3	3.0	△ 19.3
	6月	1.7	3.0	△ 1.4	2.5	3.8	△ 0.4	2.4	3.7	△ 1.0	4.7	0.6
	7月	1.3	2.0	1.5	1.5	2.1	1.6	1.2	1.8	1.4	7.4	0.4
	8月	4.7	5.6	1.9	3.1	3.8	2.1	3.0	3.6	2.1	5.2	140.5
	9月	3.2	3.8	2.2	2.8	3.4	2.3	2.9	3.5	2.3	1.4	591.9
	10月	2.4	3.2	△ 0.3	2.5	3.3	△ 0.1	2.1	2.9	△ 0.2	10.5	△ 1.5
	11月	1.5	1.8	1.0	2.9	3.4	1.0	3.0	3.5	1.1	1.1	△ 25.7
	12月	△ 0.6	△ 0.2	2.4	2.7	3.1	3.2	3.3	3.8	2.8	△ 7.1	△ 3.5

2. 労働時間(常用労働者30人以上、調査産業計)

単位:%

	総実労働時間			所定内労働時間			所定外労働時間			
	就業形態計			就業形態計			就業形態計			
	一般	パート		一般	パート		一般	パート		
令和2年	12月	△ 1.9	△ 1.9	△ 2.2	△ 1.2	△ 1.3	△ 0.8	△ 10.3	△ 8.8	△ 29.5
令和3年	1月	△ 2.2	△ 1.6	△ 4.4	△ 1.6	△ 1.0	△ 3.8	△ 10.4	△ 7.9	△ 20.5
	2月	△ 5.0	△ 5.1	△ 4.5	△ 4.3	△ 4.3	△ 4.5	△ 14.3	△ 14.4	△ 4.2
	3月	0.8	1.0	0.9	1.2	1.5	0.7	△ 4.1	△ 4.9	9.1
	4月	0.6	1.0	0.5	△ 0.4	△ 0.3	0.5	16.5	18.9	0.0
	5月	2.8	3.8	△ 0.6	1.9	2.7	△ 0.9	18.8	21.1	10.7
	6月	△ 1.4	△ 1.1	△ 0.8	△ 1.3	△ 1.0	△ 0.8	△ 3.4	△ 2.7	△ 4.3
	7月	△ 1.1	△ 0.7	△ 1.6	△ 1.1	△ 0.8	△ 1.7	0.0	0.0	3.6
	8月	△ 0.5	△ 0.1	△ 1.1	△ 0.6	△ 0.2	△ 1.2	1.1	1.9	3.6
	9月	△ 1.8	△ 1.3	△ 2.8	△ 2.1	△ 1.6	△ 2.9	2.3	3.8	0.0
	10月	△ 1.9	△ 1.6	△ 1.8	△ 2.1	△ 1.8	△ 2.0	1.2	1.9	4.0
	11月	0.6	0.8	1.3	0.5	0.7	1.2	2.1	1.7	3.4
	12月	△ 1.6	△ 1.6	△ 0.7	△ 1.6	△ 1.6	△ 0.3	△ 1.1	△ 0.9	△ 11.1
令和4年	1月	△ 1.5	△ 0.3	△ 3.8	△ 1.3	△ 0.1	△ 3.7	△ 5.9	△ 3.7	△ 7.1
	2月	△ 2.2	△ 1.0	△ 5.4	△ 2.8	△ 1.6	△ 5.7	11.7	12.2	5.3
	3月	△ 3.1	△ 2.2	△ 4.3	△ 3.1	△ 2.3	△ 4.6	△ 1.5	△ 1.2	11.1
	4月	△ 3.2	△ 2.8	△ 3.0	△ 3.2	△ 2.8	△ 3.3	△ 3.1	△ 2.5	11.8
	5月	△ 2.9	△ 2.2	△ 3.4	△ 2.5	△ 1.9	△ 3.5	△ 9.1	△ 8.5	0.0
	6月	△ 1.8	△ 0.8	△ 3.0	△ 1.7	△ 0.7	△ 3.7	△ 3.3	△ 3.9	31.3
	7月	△ 3.1	△ 3.1	△ 0.5	△ 2.9	△ 3.0	△ 0.6	△ 6.6	△ 5.3	5.0
	8月	△ 1.6	△ 0.9	△ 2.6	△ 1.6	△ 1.0	△ 2.7	△ 1.7	1.4	0.0
	9月	△ 1.4	△ 0.9	△ 2.3	△ 1.6	△ 1.1	△ 2.2	1.6	1.3	△ 5.3
	10月	△ 3.0	△ 2.4	△ 4.5	△ 3.4	△ 2.9	△ 4.5	6.6	7.9	0.0
	11月	△ 1.1	△ 0.7	△ 1.8	△ 1.2	△ 0.9	△ 1.8	1.6	2.5	△ 5.3
	12月	△ 1.4	△ 1.1	△ 1.2	△ 1.7	△ 1.4	△ 1.6	4.7	3.7	16.7

毎月勤労統計調査地方調査〈令和4年11月分(確報)〉－抜粋－

令和4年11月分(確報)の主な産業の現金給与総額、総実労働時間、常用労働者数等の実数と対前年同月比は下表のとおりです。

※ 紙面の関係から確報の一部を抜粋して掲載しています。詳しくは、統計分析課まで問い合わせいただくか、統計分析課ホームページをご覧ください。

《 事業所規模 5人以上 》

単位:円、時間、人、%

	調査産業計	現金給与総額			総実労働時間		常用労働者数	
			きまって支給する給与		うち所定外労働時間		パートタイム労働者比率	
				うち所定内給与				
実数	調査産業計	242,370	228,138	216,435	138.5	6.9	226,862	30.6
	建設業	310,014	298,130	283,657	164.7	9.4	14,350	2.5
	製造業	301,359	231,430	217,379	156.3	9.5	20,572	18.9
	運輸業, 郵便業	254,175	244,622	211,541	173.0	22.7	9,148	11.9
	卸売業, 小売業	198,112	196,839	187,474	135.3	5.2	41,939	40.9
	金融業, 保険業	306,929	306,652	296,133	142.0	6.6	5,582	15.7
	宿泊業, 飲食サービス業	113,467	112,354	108,259	98.7	3.3	29,544	67.3
	医療, 福祉	284,287	263,879	251,173	140.7	4.3	58,911	22.5
対前年同月比	調査産業計	2.3	3.0	3.4	0.6	△ 1.4	1.5	
	建設業	△ 9.9	△ 10.0	△ 8.4	△ 4.0	△ 27.1	△ 2.4	
	製造業	10.4	△ 4.3	△ 2.5	△ 2.4	△ 14.5	5.3	
	運輸業, 郵便業	14.5	10.0	14.5	10.7	41.8	△ 6.8	
	卸売業, 小売業	7.0	7.7	6.0	5.1	30.9	△ 2.6	
	金融業, 保険業	△ 3.5	14.1	14.3	△ 1.3	2.3	△ 1.0	
	宿泊業, 飲食サービス業	5.5	4.4	8.7	2.4	△ 23.2	9.1	
	医療, 福祉	9.0	6.8	6.9	△ 0.5	8.2	△ 0.2	

《 事業所規模 30人以上 》

単位:円、時間、人、%

	調査産業計	現金給与総額			総実労働時間		常用労働者数	
			きまって支給する給与		うち所定外労働時間		パートタイム労働者比率	
				うち所定内給与				
実数	調査産業計	277,502	256,870	242,492	141.2	7.3	114,534	25.1
	建設業	358,126	314,613	297,426	162.8	14.0	3,929	2.0
	製造業	375,451	255,019	235,816	161.7	11.9	11,602	12.4
	運輸業, 郵便業	277,568	259,119	222,881	165.2	22.0	4,750	15.3
	卸売業, 小売業	191,970	191,970	184,888	139.9	4.4	16,309	41.3
	金融業, 保険業	337,840	337,840	323,727	141.6	8.5	2,669	10.1
	宿泊業, 飲食サービス業	99,432	99,432	95,639	81.9	4.0	6,978	74.9
	医療, 福祉	309,261	294,003	277,652	144.4	4.9	41,968	16.8
対前年同月比	調査産業計	7.1	3.5	4.6	△ 1.5	△ 11.1	0.2	
	建設業	△ 9.3	△ 20.0	△ 16.2	△ 4.5	△ 34.4	△ 0.1	
	製造業	23.9	△ 1.3	0.0	△ 0.9	△ 12.2	3.3	
	運輸業, 郵便業	32.4	23.9	53.8	10.6	△ 14.5	△ 5.0	
	卸売業, 小売業	2.9	3.1	3.1	1.6	△ 15.3	△ 3.6	
	金融業, 保険業	18.2	18.1	15.6	1.2	60.1	△ 2.9	
	宿泊業, 飲食サービス業	△ 12.6	△ 12.6	△ 12.5	△ 14.6	13.5	7.9	
	医療, 福祉	6.8	7.0	7.0	△ 1.7	1.2	△ 0.6	

※ パートタイム労働者比率の対前年同月比については算出していません、空白となっています。

高知県の主要統計

人口動態

資料: 厚生労働省ホームページ
03-5253-1111

(単位: 人・組)

	出生数	死亡数	死産数	婚姻件数	離婚件数
平成 29 年	4 837	10 150	101	2 869	1 271
30	4 559	10 251	105	2 659	1 227
令和 元	4 270	10 317	83	2 630	1 240
2	4 082	9 995	76	2 440	1 148
3	4 090	10 423	83	2 332	1 043
令和 4 . 7	310	850	7	180	63
8	338	1 076	7	170	87
9	347	976	3	130	81
10	r)340	r)1 006	r)5	r)155	r)88
11	p)341	p)963	p)3	p)248	p)80
12	p)307	p)1 183	p)7	p)174	p)89

職業紹介状況

資料: 高知労働局職業安定部
885-6051

	1) 一般 (学卒を除く) 労働者					2) 日雇労働者	
	新規求職 申込件数	月間有効 求職者数	新規求人数	月間有効 求人 数	就職件数	就業者数	四半期末日の 有効求職者数
平成 29 年度	38 394	155 094	68 848	186 462	14 176	(932)	...
30	36 699	149 824	70 702	190 964	13 766	(1,009)	...
令和 元	36 017	149 901	69 604	190 223	12 955	(848)	...
2	32 383	152 291	57 024	151 013	11 056	(630)	...
3	33 722	157 059	64 099	174 054	11 196	(666)	...
令和 4 . 8	2 494	12 977	5 468	15 288	780	(61)	...
9	2 462	12 959	5 697	15 352	855	(57)	...
10	2 458	12 614	5 563	15 598	808	(57)	} 132
11	2 211	12 237	5 525	15 526	831	(76)	
12	1 892	11 479	5 064	15 073	697	(55)	
令和 5 . 1	3 004	12 044	6 808	16 432	702	(61)	...

(注) ()は県外就職件数で内数として表示した。

1) について、パートタイムを含む。

2) について、平成22年度から四半期集計に変更。なお、就労実人員については、令和3年から集計の見直しにより計上なし。

PIの各月別有効求人倍率は季節調整値であり、原数値での計算とは一致しない。

雇用保険(失業給付)状況

資料: 高知労働局職業安定部
885-6051

(単位: 件・人・千円)

	一般 (特例・高齢を除く) 雇用保険					日雇雇用保険		
	事業主都合離職数	初回受給者数	受給者実人員	支給終了者数	給付総額	受給者実人員	給付総額	
平成 29 年度	2 457	7 900	2 828	5 727	3 907 920	135	82 503	
30	2 280	7 614	2 801	5 551	3 960 658	134	79 816	
令和 元	2 655	7 670	2 854	5 632	4 103 948	131	81 369	
2	2 647	7 577	2 901	5 730	4 901 845	132	80 358	
3	2 148	7 260	2 746	5 605	4 241 054	124	75 898	
令和 4 . 8	137	670	3 215	623	436 190	113	5 979	
9	94	524	2 914	608	380 130	114	5 929	
10	181	541	2 670	490	342 378	115	5 627	
11	140	547	2 551	505	347 442	113	5 817	
12	116	500	2 427	440	303 853	109	4 599	
令和 5 . 1	148	464	2 361	420	322 047	111	7 106	

(注) 受給者実人員の年度の数値は、月平均を掲載。

新設住宅：利用関係別戸数

資料：国土交通省総合政策局
03-5253-8111

(単位：戸)

	全 国	四 国	高 知 県				
			計	持 家	貸 家	給 与 住 宅	分 譲 住 宅
平成 29 年度	946 396	22 509	3 255	1 526	1 198	69	462
30	952 936	21 349	3 374	1 542	1 155	40	637
令和 元	883 687	20 290	3 234	1 598	998	10	628
2	812 164	19 299	3 412	1 469	956	35	952
3	865 909	19 269	2 907	1 524	833	9	541
令和 4 . 8	77 731	1 559	229	128	69	-	32
9	74 004	1 679	247	127	86	2	32
10	76 590	1 484	242	116	92	2	32
11	72 372	1 247	196	109	51	18	18
12	67 249	1 379	259	142	30	-	87
令和 5 . 1	63 604	1 296	156	82	48	2	24

用語の定義：持家………建築主が自分で居住する目的で建築するもの 貸家………建築主が賃貸する目的で建築するもの
給与住宅……会社、官公署、学校等がその社員、職員、教員等を居住させる目的で建築するもの
分譲住宅……建て売り又は分譲の目的で建築するもの

大型小売店販売状況

資料：四国経済産業局ホームページ
087-811-8509

(単位：百万円)

	店 舗 数	総 合	衣 料 品	身の回り品	飲 食 料 品	家 庭 用 品	その他の商品	食 堂・喫 茶
平成 29 年	24	70 599	10 019	2 523	46 394	1 930	8 745	95
30	25	70 779	9 249	2 368	47 447	2 031	8 741	88
令和 元	26	69 738	8 726	2 299	47 160	2 029	8 642	88
2	31	72 528	6 559	1 912	52 152	2 952	8 153	61
3	31	73 314	6 177	1 740	53 650	1 498	9 486	51
令和 4 . 1	31	6 054	535	151	4 421	98	790	3
令和 4 . 8	31	6 281	478	186	4 572	89	897	3
9	31	6 188	368	118	4 767	85	799	3
10	31	5 757	378	138	4 357	77	763	3
11	31	5 999	572	161	4 358	83	759	4
12	31	8 034	658	156	5 774	199	1 159	5
令和 5 . 1	31	6 246	526	150	4 541	171	796	4

(注) 毎年3月頃、年間補正により前年の確報値は修正される場合がある。

主要観光施設入込客数及び宿泊者数

資料：県観光政策課(観光施設入込客数)、観光庁(延べ宿泊者数)
823-9606 03-5253-8111

(単位：人、人泊)

	高 知 県				全 国		
	主要観光施設 入込客数	¹⁾ 延べ宿泊者数	²⁾ 観 光	³⁾ ビジネス	¹⁾ 延べ宿泊者数	²⁾ 観 光	³⁾ ビジネス
平成 29 年	3 046 324	2 714 490	1 180 110	1 534 370	509 596 860	260 976 900	248 173 810
30	3 176 111	3 014 560	1 386 080	1 628 470	538 001 500	280 784 880	256 784 160
令和 元	3 264 069	2 903 110	1 285 190	1 617 930	595 921 480	312 420 400	281 357 240
2	2 140 676	1 963 360	732 970	1 230 400	331 654 060	157 813 680	173 060 100
3	2 161 398	1 909 670	728 360	1 179 120	317 773 850	143 340 860	173 612 050
令和 4 . 7	p)225 025	p)248 880	p)96 720	p)151 720	p)39 824 180	p)20 112 390	p)19 467 890
8	p)366 227	p)317 870	p)136 690	p)180 720	p)47 450 390	p)26 183 850	p)20 962 070
9	p)182 288	p)213 980	p)69 170	p)144 350	p)39 415 840	p)19 815 630	p)19 306 170
10	p)251 528	p)244 920	p)92 780	p)151 940	p)44 271 420	p)22 629 600	p)21 360 250
11	p)223 227	p)256 830	p)101 490	p)155 010	p)46 092 730	p)23 760 970	p)22 011 630
12	p)151 356	p)235 870	p)79 600	p)152 390	p)46 904 090	p)24 171 870	p)22 438 950

1)宿泊目的割合不詳を含む。 2)観光目的の宿泊者が50%以上を「観光」としている。 3)観光目的の宿泊者が50%未満を「ビジネス」としている。

電力需要実績

資料: 経済産業省 資源エネルギー庁 電力・ガス事業部 電力市場整備室
03-3501-1748

(単位: 千kWh)

	総計	特別高圧	高圧	低圧
平成 29 年度	4 352 507	476 561	1 734 753	2 141 192
30	4 144 156	425 525	1 700 945	2 017 686
令和 元	4 041 826	384 227	1 676 577	1 981 022
2	4 005 002	360 288	1 635 854	2 008 861
3	4 080 458	411 688	1 643 811	2 024 959
令和 4 . 6	295 721	35 448	139 875	120 398
7	351 388	35 236	162 698	153 454
8	392 744	33 661	169 924	189 159
9	366 098	33 474	150 863	181 761
10	305 741	33 820	127 390	144 531
11	278 014	32 640	119 160	126 214

金融機関別預金・貸出残高

資料: 日本銀行高知支店ホームページ
822-0001

(単位: 百万円)

	高 知 県			
	預 金 残 高		貸 出 残 高	
	¹⁾ 国 内 銀 行	²⁾ 信 金 ・ 信 組 ほ か	¹⁾ 国 内 銀 行	²⁾ 信 金 ・ 信 組 ほ か
平成 29 年度末	2 689 032	1 893 873	1 524 488	286 551
30	2 705 262	1 936 526	1 560 793	284 788
令和 元	2 717 143	1 969 742	1 575 053	280 602
2	2 964 631	2 040 813	1 657 423	293 011
3	3 071 996	2 088 148	1 671 163	318 421
令和 4 . 8	3 104 707	2 112 552	1 659 231	324 064
9	3 093 328	2 098 893	1 653 859	326 446
10	3 115 662	2 099 984	1 651 433	327 429
11	3 130 325	2 058 777	1 656 462	314 781
12	3 168 205	...	1 666 096	...
令和 5 . 1	3 109 984	...	1 662 713	...

(注) 1) 国内銀行は都銀・地銀・信託・第2地方銀行協会加盟行

2) 信金・信組ほかは信金・信組・農協・漁協及びその他の金融機関(高知県外に本店を置く金融機関は除く)

日本銀行券受払高

資料: 日本銀行高知支店ホームページ
822-0001

(単位: 高知県 百万円、全国 億円)

	高 知 県			全 国		
	受	払	受(△)・払超	受	払	受(△)・払超
平成 29 年	143 508	404 193	260 685	548 062	590 614	42 553
30	129 882	404 354	274 471	540 724	577 184	36 460
令和 元	141 374	391 265	249 891	535 571	559 364	23 793
2	105 781	382 247	276 466	468 567	524 431	55 864
3	98 029	366 217	268 187	469 884	506 240	36 356
令和 4 . 9	9 007	24 311	15 303			
10	8 234	28 362	20 127			
11	9 782	29 919	20 137			
12	6 966	54 050	47 084			
令和 5 . 1	14 757	18 233	3 476			
2	8 433	24 829	16 395			

(注) 日本銀行高知支店の公表にあわせ、受を(△)に変更した。

企 業 倒 産 状 況

資料：(株)東京商工リサーチ高知支店
822-0016

(単位：百万円)

	件 数			負 債 総 額		
	総 数	法 的 整 理	任 意 整 理	総 数	法 的 整 理	任 意 整 理
平成 29 年度	32	26	6	6 063	5 506	557
30	35	32	3	6 841	6 589	252
令和 元	40	34	6	3 047	2 441	606
2	28	27	1	3 965	3 815	150
3	13	11	2	6 405	6 375	30
令和 4 . 9	1	1	-	40	40	-
10	3	2	1	63	43	20
11	3	3	-	582	582	-
12	1	1	-	80	80	-
令和 5 . 1	2	2	-	356	356	-
2	-	-	-	-	-	-

※負債1,000万円以上

信 用 保 証 協 会 保 証 状 況

資料：高知県信用保証協会
823-3261

(単位：百万円)

	保 証 申 込		保 証 承 諾		1)保 証 債 務 残 高		代 位 弁 済 (元 利)	
	件 数	金 額	件 数	金 額	件 数	金 額	件 数	金 額
平成 29 年度	2 806	36 672	2 683	34 766	12 209	116 333	146	1 500
30	2 972	39 737	2 804	37 243	11 422	109 808	131	881
令和 元	3 183	43 987	2 972	38 338	10 823	105 690	183	1 771
2	10 524	209 869	9 733	190 825	15 283	230 020	58	597
3	2 391	28 960	2 629	34 057	15 616	234 104	53	535
令和 4 . 9	177	3 116	194	2 973	15 432	233 380	4	13
10	171	2 772	152	2 501	15 394	233 405	9	188
11	229	4 699	204	4 095	15 350	234 249	10	60
12	219	3 659	219	3 622	15 335	234 849	3	13
令和 5 . 1	206	4 439	181	3 140	15 339	235 480	9	82
2	204	3 114	200	3 800	15 337	235 149	2	13

(注) 1)は年度末及び月末の数字である。

手 形 交 換 高 及 び 不 渡 手 形

資料：(一社)高知県銀行協会 高知手形交換所
823-3228

(単位：枚・千円・人)

	手 形 交 換 高 (A)		不 渡 手 形 実 数 (B)		% (B / A)		取 引 停 止 処 分			う ち 資 金 不 足		
	枚 数	金 額	枚 数	金 額	枚 数	金 額	人 員	枚 数	金 額	人 員	枚 数	金 額
平成 29 年度	241 998	277 714 966	109	163 731	0.05	0.06	13	34	37 497	10	28	18 378
30	229 861	268 563 114	125	88 073	0.05	0.03	7	21	6 736	7	21	6 736
令和 元	217 886	261 106 434	255	126 620	0.12	0.05	10	40	23 822	9	38	22 821
2	190 626	232 110 241	39	25 382	0.02	0.01	1	3	2 242	1	3	2 242
3	172 797	224 225 137	29	39 826	0.02	0.02	3	3	1 301	2	2	1 148
令和 4 . 6	13 990	18 704 481	7	7 120	0.05	0.04	-	-	-	-	-	-
7	10 951	13 440 814	3	2 368	0.03	0.02	-	-	-	-	-	-
8	15 999	22 112 247	9	2 611	0.06	0.01	-	-	-	-	-	-
9	12 806	17 421 418	7	3 975	0.05	0.02	-	-	-	-	-	-
10	12 556	17 617 906	4	896	0.03	0.01	1	1	62	-	-	-
11	940	823 522	-	-	-	-	-	-	-	-	-	-

(注)令和4年11月は11月2日までの数値。

令和4年11月4日から電子交換所における交換決済が開始されたことに伴い、高知県銀行協会における手形交換業務が令和4年11月2日をもって終了したため。

気 象

資料:大阪管区気象台高知地方気象台「高知県の気象」
822-8882

(単位: 気温 °C、降水量 mm、日照時間 時間)

	高 知			宿 毛			清 水			室 戸 岬		
	平均 気温	降 水 量	日照時間	平均 気温	降 水 量	日照時間	平均 気温	降 水 量	日照時間	平均 気温	降 水 量	日照時間
平成 29 年	17.1	2 022.0	2 218.3	17.2	2 045.5	2 180.3	18.1	2 827.0	2 269.3	16.5	2 306.5	2 308.9
30	17.4	3 092.5	2 265.0	17.5	2 944.5	2 191.5	18.4	2 958.5	2 297.3	16.9	2 393.0	2 259.7
令和 元	17.8	2 538.5	2 134.7	17.9	2 632.0	2 119.5	18.9	2680.0]	2 169.4	17.3	2 945.0	2 223.7
2	17.8	3 238.5	2 310.1	17.7	2 279.5	2 258.1	18.7	2687.0]	2 318.1	17.3	2 703.0	2 290.7
3	17.6	3 121.0	2 211.4	17.8	2 425.0	2 147.5	18.7	2 939.0	2 206.9	17.1	2 939.5	2 229.9
令和 4 . 8	29.1	128.5	212.6	28.9	21.5	242.4	28.8	23.5	265.5	27.5	9.5	249.6
9	26.5	293.5	162.1	26.1	469.5	166.7	26.7	271.5	173.0	25.0	211.0	178.1
10	19.8	40.0	210.3	19.9	25.5	211.6	21.4	71.0	206.8	19.6	50.5	208.3
11	15.8	117.5	192.8	16.5	114.5	188.0	18.6)	172.0	180.1	16.9	226.5	186.2
12	7.5	48.0	189.2	8.5	32.0	156.4	9.8	46.0	171.4	9.0	80.5	188.4
令和 5 . 1	6.9	52.0	201.0	7.8	92.0	160.6	9.0	93.0	187.1	7.7	59.5	213.3

(注) 「) 」は、統計を行う対象資料が許容範囲で欠けているが、上位の統計を用いる際は一部の例外を除いて正常値(資料が欠けていない)と同等に扱う(準正常値)。
「] 」は、統計を行う対象資料が許容範囲を超えて欠けている(資料不足値)。

青果物の卸売数量及び価格(高知市中央卸売市場)

資料:高知市卸売市場 市場課
883-1173

(単位: 数量 t、価格 1kg当たり円)

	野 菜 計														果 実 計			
	だいこん		キャベツ		ねぎ		きゅうり		なす		トマト		果実計		温室メロン			
	数量	価格	数量	価格	数量	価格	数量	価格	数量	価格	数量	価格	数量	価格	数量	価格		
平成 29 年度	36 793	271	4 101	102	4 003	129	713	738	2 838	303	1 669	368	1 892	439	14 030	402	509	750
30	35 246	264	3 694	89	3 442	95	742	620	2 903	321	1 779	355	1 729	455	12 788	404	493	746
令和 元	34 905	250	3 534	81	3 462	87	729	573	2 964	324	1 892	336	1 919	465	12 212	389	417	719
2	36 024	275	3 364	92	3 583	112	706	662	3 450	302	2 134	346	2 204	449	10 773	430	375	699
3	35 777	279	3 231	85	3 593	91	741	590	3 527	280	2 486	323	2 120	497	10 165	473	384	810
令和 4 . 9	2 755	287	263	142	344	93	52	808	156	330	125	318	152	638	717	489	3	663
10	3 259	275	336	117	351	94	64	697	199	364	251	322	135	708	896	459	10	695
11	3 061	259	294	97	285	106	71	508	294	272	261	299	165	579	868	392	21	832
12	2 999	300	269	75	252	87	86	572	307	511	153	349	180	475	1 191	518	58	1 013
令和 5 . 1	2 561	309	215	77	215	108	60	602	342	429	197	392	145	420	800	434	22	1 031
2	2 598	303	205	74	239	102	60	534	274	390	185	412	129	556	1 187	350	15	1 311

(注) 月別の数値については概数であり、修正の場合も有り得る。

旅 客

資料: 四国旅客鉄道(株)高知企画部 822-8101 土佐くろしお鉄道(株) 0880-35-5240
とさでん交通(株)電車事業部 電車企画課 833-7120 とさでん交通(株)自動車戦略部 乗合課 833-7132
大阪航空局高知空港事務所 863-2621 県高知土木事務所 882-8171

	旅 客								
	1) 鉄 道					電 車	3) バ ス	船 舶	
	2) J R 四 国		土 佐 く ろ し お 鉄 道						
	中 村 線		宿 毛 線	ごめん・なはり線				乗 込	
平成 29 年	5 431 712	373 115		267 088	1 224 644		6 088 063	3 071 301	103 976
30	5 390 221	326 518		242 700	1 094 037		6 202 589	2 933 500	78 363
令和 元	5 428 510	357 688		241 175	1 216 454		6 158 340	2 857 038	53 213
2	4 466 712	241 550		175 953	1 050 730		4 580 290	2 097 538	853
3	4 354 327	229 690		181 491	1 058 761		4 496 239	2 083 755	1 214
令和 4 . 7	388 150	20 646		14 986	90 359		411 738	182 312	524
8	397 232	23 724		16 245	94 587		402 912	166 270	-
9	395 215	21 111		16 963	88 990		410 064	186 588	206
10	413 730	24 046		16 438	103 260		404 044	178 961	420
11	399 157	23 673		16 705	99 419		423 209	197 584	1 147
12	370 917	21 949		13 464	86 549		437 137	184 234	...
令和 5 . 1	389 395	21 687		14 897	92 060		402 942	178 289	...
2	320 509

(注) 1)線をまたがって乗車した場合は重複計上となっている。 2)四国島外を含む。 3)乗り合いのみ。高速バス及び空港連絡バスは含まない。

自動車保有車両状況

資料：四国運輸局ホームページ
087-835-6351

(単位：台)

	総数	貨物用						乗合		乗用			特種(殊)用途用			二輪	
		普通	小型		被けん引	軽		普通	小型	普通	小型	軽四	普通	小型	大型特殊	小型	軽
			四輪	三輪		四輪	三輪										
平成 29 年度末	562 696	12 805	18 918	9	453	99 832	27	516	841	86 012	113 039	197 982	7 970	1 381	1 619	9 979	11 313
30	562 916	12 929	18 789	9	451	99 118	26	512	839	88 047	110 311	199 465	7 940	1 378	1 623	10 176	11 303
令和 元	562 714	12 970	18 725	9	459	98 486	27	498	832	89 804	107 214	200 899	7 949	1 376	1 605	10 427	11 434
2	551 886	13 042	18 760	9	464	98 225	27	491	806	91 619	104 536	202 036	8 019	1 406	1 603	10 843	…
3	550 502	13 136	18 693	9	452	97 744	25	475	792	93 174	101 842	201 898	8 028	1 394	1 605	11 235	…
令和 4 . 8	553 035	13 165	18 711	8	458	98 533	25	470	778	93 775	101 039	203 434	8 024	1 393	1 605	11 617	…
9	553 708	13 150	18 723	8	457	98 673	25	468	777	93 997	100 933	203 801	8 015	1 390	1 610	11 681	…
10	553 725	13 142	18 707	8	459	98 724	25	468	779	94 001	100 786	203 876	8 010	1 389	1 614	11 737	…
11	553 997	13 156	18 713	8	452	98 867	25	471	774	94 045	100 567	204 125	8 006	1 388	1 613	11 787	…
12	554 058	13 165	18 722	8	454	98 897	25	469	773	94 172	100 364	204 186	8 007	1 383	1 613	11 820	…
令和 5 . 1	554 346	13 169	18 739	8	453	98 910	25	466	772	94 374	100 210	204 389	8 014	1 385	1 614	11 818	…

交通事故件数及び死傷者数

資料：県警察本部交通企画課
826-0110

(単位：人・件)

	死傷者			事故件数										1) 飲酒事故件数
	総数	死者	負傷者	総数	酒酔い	最高速度違反	信号無視	右左折違反	追越し違反	前方不注意	その他	(うち)無免許運転		
平成 30 年	1 820	29	1 791	1 613	3	4	64	92	21	351	1 078	5	23	
令和 元	1 733	33	1 700	1 556	1	1	57	80	25	352	1 040	6	15	
2	1 416	34	1 382	1 263	1	4	51	93	18	242	854	4	18	
3	1 167	25	1 142	1 046	1	-	40	58	14	172	761	3	11	
4	1 036	26	1 010	943	-	2	30	24	12	203	672	1	8	
令和 4 . 9	73	3	70	66	-	-	2	-	1	14	49	1	-	
10	99	4	95	85	-	-	3	2	2	28	50	-	1	
11	98	2	96	93	-	-	3	4	2	20	64	-	1	
12	120	1	119	110	-	-	2	4	1	17	86	-	-	
令和 5 . 1	90	-	90	83	-	-	4	2	-	20	57	-	1	
2	73	1	72	65	-	-	3	1	-	18	43	-	2	

(注) 1) は、事故発生の第一原因のみでなく、原付以上のすべての酒気帯び運転を含む。
ただし、事故件数は物損事故を除く。

貨物輸送

(単位：旅客=人 / 貨物=船舶 t、航空 kg)

旅客		貨物						
(高知港)	4) 航空		船舶(高知港)		5) 航空			
	上陸	乗客	降客	移輸出	移輸入	発送	到着	
	104 274	734 233	740 884	2 855 995	1 750 362	2 550 287	633 394	平成 29 年
	78 890	699 490	758 246	3 059 297	1 710 574	2 524 157	700 694	30
	53 181	825 132	827 633	2 806 711	1 613 711	2 339 262	634 765	令和 元
	853	351 651	351 518	2 645 476	1 706 434	1 553 144	399 008	2
	1 217	317 443	319 323	2 937 165	1 805 665	1 410 348	363 541	3
	524	50 427	53 458	196 749	105 207	104 394	33 911	7
	-	63 877	61 897	188 619	169 210	119 091	30 360	8
	206	48 194	48 223	193 665	117 081	127 800	30 921	9
	420	59 018	59 450	267 541	148 137	142 401	37 729	10
	1 147	64 292	64 962	216 076	126 782	137 778	30 666	11
	…	54 508	62 859	…	…	173 881	39 407	12
	…	58 492	49 747	…	…	158 715	25 677	令和 5 . 1
	…	54 290	54 850	…	…	141 045	25 239	2

4) 旅客には通過客・国際線を含まない。 5) 貨物には郵便物を含まない。

高知県統計協会特別会員募集のご案内

高知県統計協会では、特別会員制度を設けております。ご入会いただいた会員には、下記区分により各種統計資料を無償配布するとともに、統計資料に関する優良図書をお送りいたします。

1 配布資料

(1) A会員

刊行物名	刊行時期	収録内容
統計高知	毎月 (年間12回)	最新の県内主要データ、最新の各種統計調査結果報告書を収録 高知県の主要指標、高知県推計人口及び人口動態、高知市消費者物価指数 高知県金融経済概況、鉱工業生産指数の動向、毎月勤労統計調査地方調査、 高知県の主要統計
高知県統計書	毎年	各分野にわたる統計データを収録した総合統計書 土地、気象、人口、労働、事業所、農業、林業、水産業、製造業及び鉱業、 建設及び住居、電気、ガス及び水道、運輸及び通信、商業、貿易及び観光、通貨及び金融、 家計及び物価、賃金、社会保障、県民経済計算及び生産指数、国税及び地方財政、 公務員及び選挙、教育、文化及び宗教、医療及び衛生、警察及び司法、 災害、事故及び公害
県勢の主要指標	毎年	各分野における都道府県別の順位と、高知県内市町村別の主要データを収録 自然環境、人口・世帯、経済基盤、財政、学校教育、社会教育・文化・スポーツ、労働、 家計、居住環境、社会保障、健康・医療、安全
高知県のすがた	毎年	地図・グラフ・主要統計表で県勢を見やすく表したパンフレット
高知市消費者物価指数年報	毎年	物価の変動を時系列で測定し、収録
毎月勤労統計調査地方調査年報	毎年	前年における高知県の雇用、賃金、労働時間の変動状況を収録
高知県の工業	経済センサス 実施年の 翌年を除く 毎年	工業統計調査結果を収録 事業者数、従業者数、製造品出荷額等
高知県の漁業	5年毎	漁業センサスの結果

※「高知県の工業」は、工業統計調査が令和4年度から国実施の経済構造実態調査に包摂されたため、令和5年度以降の刊行はありません。

(2) B会員には「統計高知」のみを配布します。

2 会費

年額 A会員 17,000円

B会員 8,000円

※どちらも郵送料込みの金額です。(毎年4月1日から翌年の3月31日まで)

【お問い合わせ先】

〒780-8528 高知市丸ノ内1丁目3-30

(四国森林管理局2階)

高知県産業振興推進部統計分析課内

高知県統計協会 担当 島田、伊藤

TEL 088-823-9344

FAX 088-823-9257

令和4年度の統計刊行物一覧表

刊行物名	収録内容	周期	刊行時期	担当
統計高知	最新の県内主要データ、最新の各種統計調査結果報告を掲載	月	毎月20日	統計普及
県民経済計算書 報告	令和元年度の県経済を生産・分配・支出の3面から把握し、規模や構造を明らかにする	年	令和4年5月	統計分析第二
毎月勤労統計調査 地方調査年報	令和3年の雇用・給与・労働時間の毎月の変動及び年平均の結果を掲載	年	令和4年12月	統計分析第一
高知県統計書	各分野にわたる統計データを収録した総合統計書	年	令和4年12月	統計普及
高知県のすがた	地図・グラフ・主要統計表で県勢を見やすく表したパンフレット	年	令和5年3月	統計普及
県勢の主要指標	都道府県・県内市町村の主要データに順位を付して収録	年	令和5年3月	統計分析第二
高知市消費者物価指数年報	令和4年平均の高知市消費者物価指数	年	令和5年3月	経済統計